



Smlouva o poskytnutí projektových a inženýrských služeb
podle § 1746 odst. 2 zákona č. 89/2012 Sb., občanský zákoník, ve znění pozdějších
předpisů
(dále jen „smlouva“)

Objednatel: Česká republika – Ministerstvo zdravotnictví
Se sídlem: Palackého náměstí 375/4, 128 01 Praha 2
IČO: 000 24 341
DIČ: CZ00024341
Zastoupen: Ing. Karlem Dudkem., v zastoupení ředitele odboru hospodářské správy

na straně jedné (dále také jako „objednatel“)

a

Poskytovatel: MO Atelier s.r.o.
Se sídlem: Tyršova 1834/11, 120 00 Praha 2
Zastoupen: Ing. Pavlem Roubalem, jednatelem
IČO: 24809233
DIČ: CZ24809233
Bankovní spojení: 
Číslo účtu: 
Zapsán v OR vedeném Městským soudem v Praze, oddíl C vložka 176260
Korespondenční adresa: Procházkova 634/9, 147 00 Praha 4

na straně druhé (dále také jako „poskytovatel“)

objednatel a poskytovatel dále také jako „smluvní strany“, nebo jednotlivě jako „smluvní strana“

Preambule

- Objednatel uzavírá s poskytovatelem tuto smlouvu na základě rozhodnutí objednatele, jakožto zadavatele ve smyslu zákona č. 137/2006 Sb., o veřejných zakázkách, ve znění pozdějších předpisů, o výběru nejvhodnější nabídky v řízení o zadání veřejné zakázky s názvem „Projektové a inženýrské práce akce MZ ČR Praha – klimatizace odboru BKŘ v budově MZ ČR“.
- Smluvní strany se zavazují vzájemně spolupracovat a poskytovat si veškeré informace potřebné pro řádné plnění svých závazků. Obě smluvní strany jsou povinny informovat druhou smluvní stranu o veškerých skutečnostech, které jsou nebo mohou být důležité pro řádné plnění této smlouvy.

Čl. 1

Předmět smlouvy

1. Poskytovatel se zavazuje zpracovat projektovou dokumentaci a provést inženýrské práce za účelem opatření všech potřebných povolení pro umožnění provedení stavebních prací v souvislosti s realizací rekonstrukce vzduchotechnicky klimatizační jednotky a jejího rozšíření do dalších místností dle pokladů uvedených v bodu 5 přílohy č. 1 této smlouvy (dále jen „stavba“ či „akce“). Poskytovatel je povinen zohlednit veškeré požadavky uvedené v příloze č. 1 této smlouvy.
2. Poskytovatel se zavazuje ke zpracování:
 - a) projektové dokumentace (v rozsahu § 2 vyhlášky č. 499/2006 Sb., o dokumentaci staveb ve znění pozdějších předpisů; dále jen „vyhláška č. 499/2006 Sb.“). Poskytovatel je povinen obstarat pro objednatele stavební povolení pro realizaci stavby včetně zabezpečení komunikace s příslušnými správními orgány ohledně umístění zejména venkovních jednotek a další potřebné součinnosti pro zajištění stavebního povolení. Poskytovatel je povinen podat žádost o stavební povolení nejpozději do 135 dní ode dne nabytí účinnosti této smlouvy;
 - b) dokumentace pro provádění stavby (v rozsahu § 3 vyhlášky č. 499/2006 Sb.) a dokumentace pro vyhlášení veřejné zakázky (specifikace v rozsahu vyhlášky č. 230/2012 Sb., a vyhlášky č. 231/2012 Sb.), včetně zpracování rozsahu prací, rozpočtu a slepých výkazů výměr, a to do dvou měsíců od právní moci stavebního povolení;
 - c) po ukončení realizace dokumentace skutečného provedení stavby (v rozsahu § 4 vyhlášky č. 499/2006 Sb.) nejpozději 14 dní od dokončení stavby.
3. Poskytovatel se zavazuje poskytnout inženýrské práce související se zpracováním dokumentace dle čl. 1 odst. 2 této smlouvy a dále:
 - a) odborné projednání projektové dokumentace dle odst. 2 písm. a) zejména s orgány památkové péče, před jejím finálním zpracováním;
 - b) odborné zabezpečení a provedení činností autorského dozoru na stavbě po celou dobu provádění stavby, a to ode dne jejího zahájení;
 - c) odborná účast při plnění smlouvy, účast na kolaudačním řízení a všech předepsaných zkouškách, včetně účasti na jednáních s orgány státní správy odpovědných za vydání konečného rozhodnutí o povolení užívání klimatizací;
 - d) odborné řízení akce a koordinace veškerých aktivit po celou dobu trvání realizace do vydání kolaudačního povolení (povolení užívání – v rozsahu závěrů stavebního řízení), předání stavby a předání závěrečné zprávy;
 - e) odborná účast na vyhodnocení veřejné zakázky;
 - f) odborná účast na kontrolních dnech.

4. Objednatel se zavazuje zaplatit poskytovateli za plnění poskytnutá podle tohoto článku cenu uvedenou v čl. 3 této smlouvy.

Čl. 2

Místo a způsob plnění

1. Místem plnění je sídlo objednatele uvedené v záhlaví této smlouvy, prostory odboru bezpečnosti a krizového řízení (dále jen „BKŘ“).
2. Kontaktní osobou a odpovědným zaměstnancem objednatele je pro účely této smlouvy určen [REDAKCE]
kontaktní osobou poskytovatele je pro účely této smlouvy určen/a [REDAKCE]
[REDAKCE] Změna kontaktní osoby není považována za změnu smlouvy. Změna kontaktní osoby je účinná dnem doručení oznámení o změně druhé smluvní straně.

Čl. 3

Cena za poskytnuté plnění a platební podmínky

1. Objednatel se zavazuje zaplatit poskytovateli za poskytnutá plnění v souladu s čl. 1 celkovou cenu ve výši 228.690,- Kč s DPH, z toho 21 % DPH ve výši 39.690,- Kč a cena bez DPH ve výši 189.000,- Kč.
2. Objednatel se zavazuje zaplatit poskytovateli dílčí cenu poté, co budou poskytovatelem provedeny jednotlivé části plnění ve smyslu přílohy č. 2 této smlouvy ve výši uvedené v příloze č. 2 této smlouvy, a to na základě faktury (daňového dokladu) vystavené poskytovatelem.
3. Faktura (daňový doklad) je splatná do 30 dní od jejího doručení objednateli.
4. Faktura (daňový doklad) vystavená poskytovatelem musí mít náležitosti obsažené v § 29 zák. č. 235/2004 Sb., o dani z přidané hodnoty ve znění pozdějších předpisů a v § 435 zákona č. 89/2012 Sb., občanský zákoník (dále jen „občanský zákoník“). Pokud faktura (daňový doklad) nemá sjednané náležitosti, objednatel je oprávněn ji vrátit poskytovateli a nová lhůta splatnosti počíná běžet až okamžikem doručení nové, opravené faktury (daňového dokladu) objednateli.
5. Objednatel není v prodlení se zaplacením faktury, pokud nejpozději v poslední den její splatnosti dal příkaz svému peněžnímu ústavu (bance) k jejímu zúčtování. Objednatel uhradí sjednanou cenu do 30 dnů ode dne doručení faktury (daňového dokladu) objednateli, a to bezhotovostním převodem na účet poskytovatele uvedený v záhlaví této smlouvy.
6. Ceny uvedené v ceníku služeb a prací, který je přílohou č. 2 této smlouvy, které slouží pro výpočet ceny za plnění poskytnutá na základě této smlouvy, jsou konečné

a poskytovatel není za žádných okolností oprávněn požadovat po objednateli zvýšení ceny nebo odměny, ani doplacení rozdílů v ceně způsobených okolnostmi, které nebylo možno při uzavření smlouvy předvídat.

7. Objednatel neposkytuje poskytovateli zálohu na plnění poskytovaná podle této smlouvy.
8. Smluvená cena není cenou dle rozpočtu, ustanovení § 2621 a § 2622 občanského zákoníku se na právní vztah poskytovatele a objednatele nepoužije.

Čl. 4

Záruka za jakost a odpovědnost za vady

1. Poskytovatel je povinen při poskytování plnění podle této smlouvy postupovat s odbornou péčí a využít při tom všechny znalosti a dovednosti, jež lze očekávat od osob činných v dané oblasti.
2. Na vady služeb poskytovaných podle této smlouvy se vztahují ustanovení občanského zákoníku.
3. Pro případ, že poskytovatel způsobí vadu stavby v důsledku chyby v projektové dokumentaci, má objednatel právo tyto vady uplatnit v záruční lhůtě pěti let.
4. Vadné plnění je podstatným porušením této smlouvy.

Čl. 5

Další práva a povinnosti smluvních stran

1. Poskytovatel je povinen být pojištěn po celou dobu poskytování plnění podle této smlouvy pro případ škody způsobené na majetku objednatele či třetím osobám v souvislosti s plněním závazků vyplývajících z této smlouvy, a to s pojistným krytím ve výši 4 000 000,- Kč.
2. Objednatel je povinen informovat poskytovatele o termínu zahájení stavby nejméně 5 kalendářních dní předem.

Čl. 6

Odpovědnost za škodu a náhrada škody

1. Poskytovatel odpovídá za veškeré škody způsobené jeho činností a činností (včetně nečinnosti, či opomenutí) subjektů, které se na poskytování plnění podle této smlouvy podílejí, a které byly způsobeny objednateli nebo třetím osobám.
2. Omezení výše náhrady škody se nepřipouští.

3. Objednatel je oprávněn požadovat náhradu škody způsobené mu porušením povinností poskytovatelem i v případě, že se jedná o porušení povinnosti, na kterou se vztahuje smluvní pokuta, a to i ve výši přesahující smluvní pokutu.

Čl. 7

Sankce

1. V případě prodlení poskytovatele s podáním žádosti o stavební povolení podle čl. 1 odst. 2 písm. a) této smlouvy a zpracováním dokumentace pro provádění stavby a dokumentace pro vyhlášení veřejné zakázky podle čl. 1 odst. 2 písm. b) této smlouvy je objednatel oprávněn požadovat po poskytovateli, aby uhradil smluvní pokutu ve výši 500,- Kč, a to za každý započatý den prodlení.
2. V případě prodlení poskytovatele se zahájením plnění povinnosti uvedené v čl. 1 odst. 3 písm. b) této smlouvy trvajícím déle než 5 kalendářních dní od zahájení stavby, je objednatel oprávněn zajistit jejich splnění prostřednictvím třetí osoby, a to na náklady poskytovatele.
3. V případě porušení povinnosti poskytovatele uvedené v čl. 10 odst. 2 této smlouvy je objednatel oprávněn požadovat po poskytovateli smluvní pokutu ve výši 50 000,- Kč, a to za každý jednotlivý případ takového porušení.
4. Smluvní pokuta je splatná do 30 dnů ode dne doručení písemné výzvy k jejímu zaplacení. Dnem splatnosti se rozumí přisání příslušné částky na účet objednatele či poskytovatele.
5. Objednatel je oprávněn započíst smluvní pokutu oproti pohledávce poskytovatele.
6. V případě prodlení objednatele se zaplacením dílčí ceny za poskytnuté plnění je poskytovatel oprávněn požadovat po objednateli úrok z prodlení ve výši určené podle nařízení vlády č. 351/2013 Sb., kterým se určuje výše úroků z prodlení a nákladů spojených s uplatněním pohledávky, určuje odměna likvidátora, likvidačního správce a člena orgánu právnické osoby jmenovaného soudem a upravují některé otázky Obchodního věstníku a veřejných rejstříků právnických a fyzických osob.

Čl. 8

Odstoupení od smlouvy

1. Kterákoliv smluvní strana může od této smlouvy odstoupit v případech stanovených právními předpisy, nebo pokud zjistí podstatné porušení této smlouvy, či podstatné porušení této smlouvy, druhou smluvní stranou.
2. Za podstatné porušení této smlouvy se považuje takové porušení, u kterého strana porušující smlouvu měla nebo mohla předpokládat, že při takovémto porušení

smlouvy, s přihlédnutím ke všem okolnostem, by druhá smluvní strana neměla zájem smlouvu uzavřít; zejména

- a. prodlení poskytovatele se zahájením činností uvedených v čl. 1 odst. 2 písm. a) a b) trvající déle než 20 kalendářních dní;
 - b. porušení povinnosti nastoupení autorského dozoru podle čl. 1 odst. 3 písm. b) této smlouvy v den zahájení stavby;
 - c. v případě, že se kterékoliv prohlášení smluvních stran uvedené v této smlouvě ukáže jako nepravdivé.
3. Odstoupení od této smlouvy musí mít písemnou formu.
 4. Odstoupení od této smlouvy se nedotýká práva na náhradu újmy vzniklého z porušení této smlouvy, práva na zaplacení smluvní pokuty a úroku z prodlení.

Čl. 9

Výpověď

Smluvní strany se dohodly na možnosti vypovědět tuto smlouvu ze strany objednatele bez udání důvodu a bez výpovědní doby. Výpověď je účinná dnem následujícím po dni, ve kterém byla doručena poskytovateli. Závazky vyplývající z této smlouvy, jejichž povaha to nevyklučuje, účinností výpovědi nezanikají.

Čl. 10

Závěrečná ustanovení

1. Pokud není v této smlouvě stanoveno jinak, řídí se touto smlouvou definovaný smluvní vztah obecně platnými právními předpisy České republiky, zejména občanským zákoníkem.
2. Poskytovatel je povinen zachovávat povinnost mlčenlivosti o všech skutečnostech, o nichž se dozvěděl v souvislosti s poskytováním plnění na základě této smlouvy, a to i po dobu po jejím zániku.
3. Poskytovatel prohlašuje, že je srozuměn se skutečností, že objednatel je osobou povinnou ve smyslu zákona č. 106/1999 Sb., o svobodném přístupu k informacím, ve znění pozdějších předpisů, a zákona č. 340/2015 Sb., o zvláštních podmínkách účinnosti některých smluv, uveřejňování těchto smluv a o registru smluv (zákon o registru smluv), ve znění pozdějších předpisů, a je tak povinen o této smlouvě a právním vztahu jí založeném zpřístupňovat všechny informace, které zákon ze zpřístupňování nevyklučuje, výslovně dále bere na vědomí, že tato smlouva bude zveřejněna.

4. Nevymahatelnost nebo neplatnost kteréhokoli ustanovení této smlouvy neovlivní vymahatelnost nebo platnost této smlouvy jako celku, vyjma těch případů, kdy takové nevymahatelné nebo neplatné ustanovení nelze vyčlenit z této smlouvy, aniž by tím pozbyla platnosti. Smluvní strany se pro takový případ zavazují vynaložit v dobré víře veškeré úsilí na nahrazení takového neplatného nebo nevymahatelného ustanovení vymahatelným a platným ustanovením, jehož účel v nejvyšší možné míře odpovídá účelu původního ustanovení a cílům této smlouvy.
5. Smluvní strany se dohodly, že pohledávky vzniklé z této smlouvy nebo v souvislosti s ní, mohou být postoupeny jednou smluvní stranou pouze po předchozím písemném souhlasu druhé smluvní strany.
6. Jakékoli změny nebo doplňky textu smlouvy, je možné provádět jen formou písemných, vzestupně číslovaných dodatků podepsaných oběma smluvními stranami. Jiná forma změny smlouvy je vyloučena.
7. Tato smlouva je vyhotovena ve třech stejnopisech, jedno vyhotovení pro poskytovatele, dvě vyhotovení pro objednatele.
8. Tato smlouva nabývá platnosti a účinnosti dnem jejího podpisu oběma smluvními stranami.
9. Nedílnou součástí této smlouvy tvoří tyto přílohy:
 - Příloha č. 1 – Specifikace veřejné zakázky s přílohami
 - Příloha č. 2 – Ceník služeb a prací
 - Příloha č. 3 – Plná moc
10. Tato smlouva je projevem svobodné vůle obou smluvních stran, nebyla uzavřena za nápadně nevýhodných podmínek ani v tísní, což obě smluvní strany stvrzují svými vlastnoručními podpisy.

Za objednatele:

23-03-2017

V Praze dne

 ICTVI
4

Ing. Karel Dudek
v zastoupení ředitele
odboru hospodářské správy

Za poskytovatele:

V Praze dne

23.3.17



Ing. Jan Moravec
ředitel
na základě plné moci

Specifikace veřejné zakázky na „Projektové a inženýrské práce akce **MZ ČR Praha – klimatizace odboru BKR** v budově Ministerstva zdravotnictví“

1. Úvod

Předložený návrh investiční akce předpokládá rekonstrukci vzduchotechnicky klimatizační jednotky z roku 1994. V roce 2015 byla zpracována odborem HOS předběžná studie možností řešení rekonstrukce této jednotky a její rozšíření do dalších místností s využitím systémů SPLIT.

Objednatel pro zajištění investiční akce požaduje následující rozsah stavební dokumentace a inženýrských činností:

2. Dokumentace akce

Zpracování:

- a) projektové dokumentace (v rozsahu § 2 vyhlášky č. 499/2006 Sb., o dokumentaci staveb). Objednatel požaduje zabezpečení zpracování všech odborných stanovisek k dané akci (HZS, Hygienické posudky, požárně bezpečnostní řešení, projednání a zohlednění požadavků orgánů památkové péče v projektové dokumentaci atd.), předložení kompletní dokumentace na stavební odbor pro Prahu 2, včetně všech souvisejících nákladů (správní poplatky, dodatečná stanoviska a odborná vyjádření). Zde je požadováno zabezpečit a provést součinnost s Národním památkovým ústavem a nalézt optimální řešení umístění zejména venkovních jednotek, včetně všech součinností pro zajištění stavebního povolení,
- b) po vydání stavebního povolení, dokumentace pro provádění stavby (v rozsahu § 3 vyhlášky č. 499/2006 Sb., o dokumentaci staveb) a dokumentace pro vyhlášení veřejné zakázky (specifikace v rozsahu vyhlášky č. 230/2012 Sb., a vyhlášky č. 231/2012 Sb.), včetně zpracování rozsahu prací, rozpočtu a slepých výkazů výměr,
- c) po ukončení realizace dokumentace skutečného provedení stavby (v rozsahu § 4 vyhlášky č. 499/2006 Sb., o dokumentaci staveb).

3. Inženýrské práce

Všechny související činnosti se zpracováním dokumentace dle bodu 2 a následně:

- a) odborné projednání dokumentace dle bodu 2a) s orgány památkové péče, před jejím finálním zpracováním,
- b) odborné zabezpečení a provedení činností Autorského dozoru na stavbě,
- c) odborná účast při plnění smlouvy, účast na kolaudačním řízení a všech předepsaných zkouškách, včetně účastí na jednáních s orgány státní správy odpovědných za vydání konečného rozhodnutí o povolení užívání klimatizací,
- d) odborné řízení akce a koordinace veškerých aktivit po celou dobu trvání realizace do vydání kolaudačního povolení (povolení užívání – v rozsahu závěrů stavebního řízení), předání díla a předání závěrečné zprávy,
- e) odborná účast na vyhodnocení veřejné zakázky,
- f) odborná účast na kontrolních dnech.

4. Specifikace klimatizací

a) Vzduchotechnicko klimatizační jednotka.

Stávající **vzduchotechnicky klimatizační jednotka** z roku 1994 bude nahrazena novou. Prostory místností 312a) a 312p musí splňovat hygienické předpisy a platné technické normy, vyhlášky, předpisy a požadavky na mikroklima ve větraných prostorech. Uvažované **klimatické podmínky**: zimní teplota -12°C , letní teplota $+32^{\circ}\text{C}$. Požadavky na mikroklima v místnosti 312a): zimní $20+,-2^{\circ}\text{C}$, letní $24+,-2^{\circ}\text{C}$. Požadavky na hluk: společné prostory 50dB, chodba 60dB, venkovní prostory ve dne 50dB, venkovní prostory v noci 40dB.

Obsazenost v zasedací místnosti (312a) maximálně 25 osob se zákazem kouření. Místnosti 312a) a 312p jsou vytápěny ústředním topením.

Větrání bude vybaveno filtrací přiváděného i odváděného vzduchu, rekuperačním výměníkem, elektrickým ohřivačem zapojeným do systému regulace ¼ hodinového maxima, externím přímým chladičem. Klima jednotka bude umístěna v chodbě v mezipatře před klimatizovanými prostory.

b) Chladicí jednotky

Pro chlazení místností (č. 315, 315a, 315b, 315c, 316, 316a, 316c, 315p - viz výkres celého prostoru) jsou požadovány chladicí jednotky v kazetovém a nástěnném provedení se systémem VRF s přímým chlazením. V technologických místnostech (serverovna atd.) je požadován systém SPLIT. Vlastní realizaci (rozmístění jednotlivých komponentů) je však nutné v rámci stavebního řízení upřesnit s Národním památkovým ústavem.

c) Měření a regulace (MaR)

Je požadováno, aby nástěnné a kazetové chladicí jednotky měly samostatné ovladače s možností individuálního nastavení parametrů (včetně dálkového ovládání).

U vzduchotechnické klimatizační jednotky se předpokládá provoz zařízení především v době zasedání, ale systém musí umožňovat svým programem ovládat zařízení tak, aby bylo možné v místnostech 312a) a 312p občas provést výměnu vzduchu i v době mimo přítomnost osob.

Pro soubor MaR se předpokládá volně programovatelný DDC automat, který bude respektovat parametry požadované v zasedací místnosti. Automat by měl být schopen ovládat zařízení nejen z hlediska časového programu, ale i z hlediska vazeb daných složitostí systému. Předpokládá se ovládání a monitoring následujících stavů: teplota přívodu, teplota odtah, topné médium, chladič, spínání a snímání stavu motorů ventilátorů, snímání zanesení filtrů, provozních a poruchových stavů spolupracujících zařízení (např. zdroj chladu), nastavení požadovaných parametrů chlazení signálem 0-10V.

Projektová dokumentace pro akci MZ ČR Praha – klimatizace odboru BKŘ zohledňovat **tyto požadované činnosti a následující parametry**:

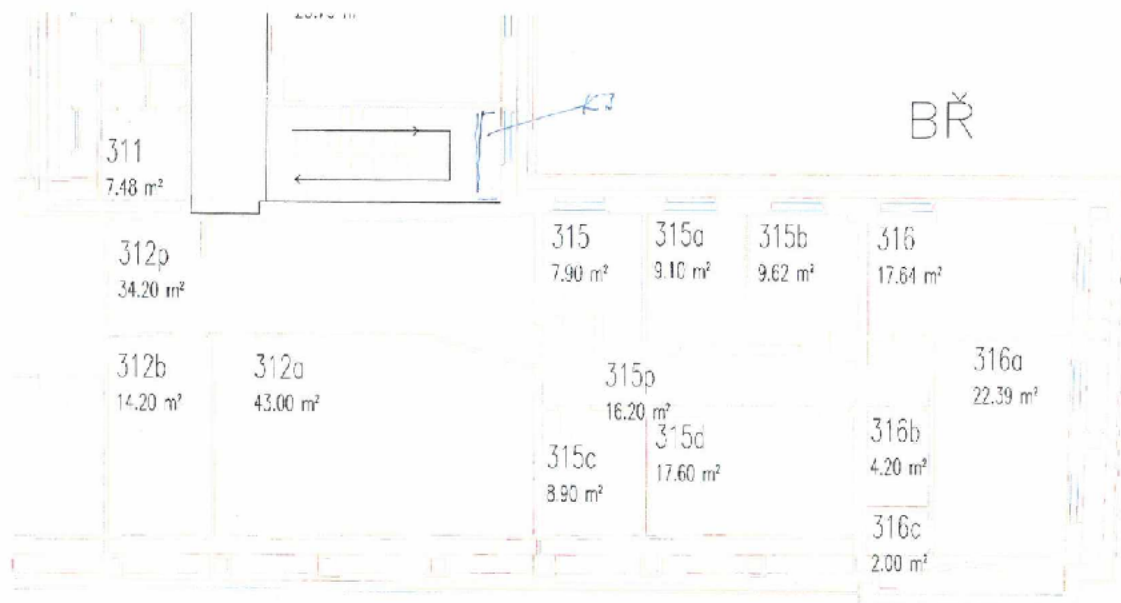
- Demontáž nepoužitelných komponentů jednotky Clivet, včetně nadbytečných rozvodů a jejich ekologická likvidace,
- Vybudování nových rozvodů chladiva, včetně souvisejících stavebních prací spojených s instalací nových rozvodů nových systémů,
- Další stavební úpravy spojené s upevněním venkovních jednotek, ventilačních okruhů a prostoru v mezipatře, včetně stavebních prací spojených s likvidací starého systému,
- Nové systémy musí splňovat všechny parametry platných norem v době zadání veřejné zakázky na projektové a inženýrské práce,
- Rekonstrukce bude prováděna za provozu a chodu celého ministerstva a tak je nutné projektově omezit vliv hlučných prací v pracovní době, dále snížit prašnost atd.,

- Do nákladů musí být zahrnuty náklady, které budou spojené s **pohybem osob v zabezpečené oblasti dle zákona č. 412/2005 Sb.** (pohyb a práce v těchto prostorech se musí provádět za účasti osob v těchto prostorech – nelze počítat s pracemi o sobotách a nedělích nebo mimo pracovní dobu). V ostatních prostorech toto omezení neplatí,
- V objektu ministerstva nelze parkovat, pouze provádět naložení a vyložení materiálu. Pokud bude nutné parkovat nebo uložit rozměrný materiál mimo budovu (zábory), je nutné tuto povinnost předat do povinností zhotoviteli akce,
- Energie dodá objednatel bezplatně. Současně poskytne společná sociální zařízení a prostor pro uložení drobného materiálu,
- Objednatel poskytne zpracovateli dokumentace neúplnou dokumentaci stávající jednotky Clivet a stavební dokumentaci budovy ve formátu dwg (pouze pro vítězného uchazeče),
- Do výkazů výměr je nutné pro zhotovitele zpracovat náklady na všechny zkoušky, zkušební provoz, měření hluku, na organizační zabezpečení kolaudace a odstranění všech závad, které se v rámci schvalování vyskytnou, případně další součinnost s Národním památkovým ústavem při kontrolách.

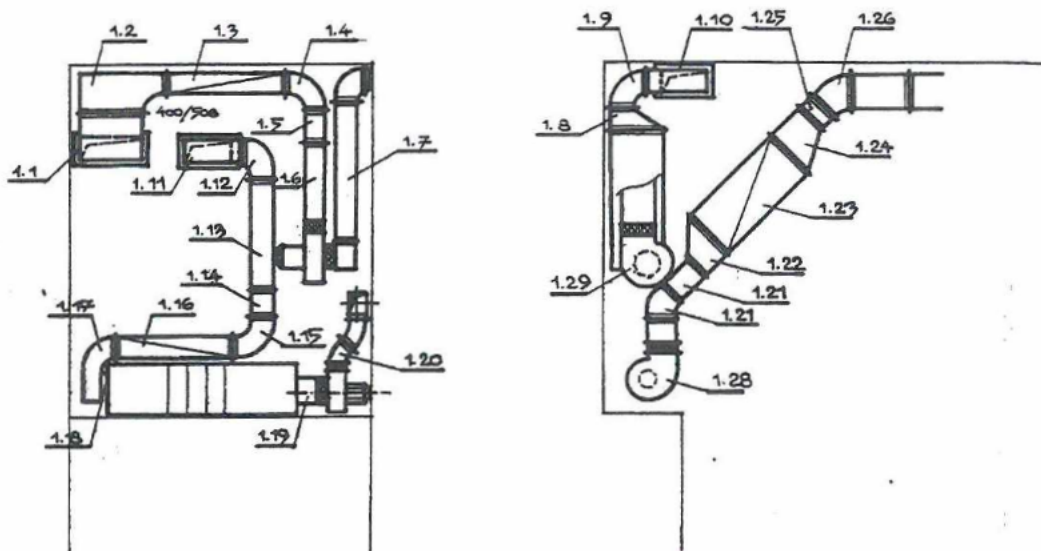
5. Podklady

- a) Výkres prostor, které mají být chlazeny
- b) Výkres CIVET – chodba
- c) Výkres CIVET – zasedačka

a) Výkres prostor, které mají být chlazené



b) Výkres CIVET - chodba



		PROJEKTANT	KRESLIL	S. O. N. A. DESIGN PROJEKCE VĚDĚCHOTECHNICKÝ 120 00 PR 41 2, Jarmilova II	
INVESTOR	MINISTERSTVO ZDRAVOTNICTVÍ ČR			ČÍSLO	PROJEKT
AKCE	KLIMATIZACE ZASEDACÍ MÍSTNOSTI			JANUÁŘ 12/1994	
OBSAH ... VZDUCHOTECHNIKA - CHODBA				MĚŘÍTKO	ČÍSLO
					03

Ceník služeb a prací

příloha č.2

specifikace (článek)	činnost	cena v Kč bez DPH	DPH v Kč	konečná cena v Kč včetně DPH
2a)	zpracování projektové dokumentace, včetně	95000	19950	114950
3a)	odborných stanovisek a zajištění stavebního povolení (v rozsahu §2 vyhl.č.499/2006 Sb.)			
2b)	zpracování dokumentace pro provádění stavby (v rozsahu §3 vyhl.č.499/2006 Sb.)	64000	13440	77440
2c)	zpracování dokumentace skutečného provedení (v rozsahu §4 vyhl.č.499/2006 Sb.)	15000	3150	18150
3b) až 3f)	autorský dozor na stavbě	15000	3150	18150
celkem		189000		228690

