

SMLOUVA č. INV/2023/19
o dílo na provedení stavebních prací (dále jen „smlouva“)
uzavřená podle § 2586 a násl. zákona č. 89/2012 Sb., ve znění pozdějších předpisů
(dále jen „**Občanský zákoník**“)

Smluvní strany

Objednatel:	Město Bílina
sídlo:	Břežánská 50/4, 418 31 Bílina
IČ:	00266230
DIČ:	CZ00266230
zastoupené:	Mgr. Zuzanou Schwarz Bařtipánovou, starostkou města
telefon:	417 810 811
email:	ePodatelna@bilina.cz
ID Datové schránky:	qdtb7vx
zastoupení ve věcech technických:	

(dále jen „objednatel“)

Zhotovitel:	Marent Demolice, s. r. o.
sídlo:	Stará Ovčárna 2146, Vítkov, 356 01 Sokolov
IČ:	26390931
DIČ:	CZ26390931
ID Datové schránky:	asvpdpx

zapsaná v obchodním rejstříku vedeném Krajským soudem v Plzni, oddíl C,
spisová značka 17290

Zastoupené ve věcech smluvních: Ing. Gabriela Kočová, ředitelkou společnosti na základě
plné moci ze dne 18. 5. 2023

zástupce pro věci technické:
telefon:
email:
bankovní spojení:
číslo účtu:



(dále jen „zhotovitel“)

I.

Účel a předmět plnění

- 1.1. Účelem této smlouvy je upravit vzájemné právní vztahy mezi objednatelem a zhotovitelem, a to tak, jak je dále v této smlouvě uvedeno.
- 1.2. Zhotovitel se touto smlouvou zavazuje provést na svůj náklad a na své nebezpečí pro objednatele dílo dle specifikace a za podmínek uvedených dále v této smlouvě a objednatel se zavazuje dílo převzít a zaplatit zhotoviteli za provedení díla ujednanou cenu.

Zhotovitel se zavazuje provést veškeré práce související s dílem „**Správní objekt tenisových**

kurtů Kyselka, Bílina – část č. 1 DEMOLICE“, dle své nabídky a rozsahu prací dle položkového rozpočtu, jenž tvoří přílohu č. 1 této smlouvy.

Vše výše uvedené provede zhotovitel v rozsahu dle svého položkového rozpočtu a obhlídky staveniště, kdy po prohlídce staveniště prohlašuje, že toto je způsobilé k realizaci díla a nejsou mu známy překážky, pro něž by nešlo dílo realizovat.

Rozsah stavebních prací je detailně popsán v prováděcí projektové dokumentaci s názvem „**Správní objekt tenisových kurtů Kyselka, Bílina**“, vypracovanou [REDAKCE], již si objednatel náležitě prostudoval, a svým podpisem stvrzuje, že v této neshledal vady bránící realizaci díla do stavu bezvadného a úplného, a nežádá jejího doplnění či opravy.

- 1.3. Zhotovitel si prověřil výkaz výměr a skutečnost a zohlednil tyto ve své nabídce. Případné rozdíly zjištěné po datu podpisu této smlouvy jdou k tíži zhotovitele.
- 1.4. Předmětem této smlouvy je závazek zhotovitele provést za podmínek stanovených touto smlouvou účelně a efektivně stavební práce, činnosti a úkoly v rozsahu podle přílohy č. 1 této smlouvy, která je nedílnou součástí této smlouvy o dílo, při realizaci výše uvedené zakázky.
- 1.5. Pro vyloučení pochybností se stanoví, že plnění, resp. splnění závazku zhotovitele popsaného výše v tomto článku smlouvy se v této smlouvě dále označuje rovněž jako „**provádění**“, resp. „**provedení díla**“ zhotovitelem.
- 1.6. Zhotovitel se zavazuje zajistit, aby při provádění díla nedošlo ke škodám na majetku, zdraví, životech, přírodě ani životním prostředí.
- 1.7. Veškeré práce budou provedeny s odbornou péčí dle platných právních předpisů. Pro účely této smlouvy se dílem způsobilým k předání rozumí dílo prosté jakýchkoliv vad a nedodělků a je-li předvedena jeho způsobilost sloužit svému účelu. Smluvní strany po vzájemné dohodě vylučují užití ustanovení § 2628 občanského zákoníku.

II.

Podmínky zhotovování díla

- 2.1 Zhotovitel se zavazuje zhotovit dílo svým jménem a na vlastní odpovědnost. V rámci provádění předmětu této smlouvy dle tohoto článku dodá zhotovitel na svůj náklad a nebezpečí veškeré materiály, dodávky a provede práce a výkony přímo související s řádným a včasným zhotovením a zprovozněním díla, jakož i provede veškeré potřebné, vedlejší, pomocné a dodatečné činnosti a práce, a to i takové, které nebyly obsaženy v podkladech, které předal objednatel zhotoviteli v souvislosti s plněním této smlouvy, avšak tyto zhotovitel mohl či měl s ohledem na svou odbornost předpokládat.

Zhotovitel zabezpečí na svůj náklad a své nebezpečí všechna plnění a práce související s dílem, jeho provedením a předáním zhotoviteli, a to zejména, nikoliv však pouze:

- zajištění bezpečnostních, dopravních a jiných opatření (včetně samotné dopravy),
- zajištění skládky materiálu potřebného k provádění díla,
- zajištění záboru veřejného prostranství v nezbytně nutném rozsahu, bude-li potřebné k provádění díla,
- zajištění rozhodnutí „Zvláštní užívání komunikace“, bude-li potřebné k provádění díla,
- zajištění a provedení veškerých potřebných zkoušek, revizí a atestů díla nebo jeho jednotlivých částí, budou-li takové zkoušky, revize a atesty třeba,
- zajištění a předložení veškerých potřebných atestů, certifikátů, prohlášení o shodě apod. a jejich předání objednateli,
- likvidaci odpadu vzniklého v souvislosti se zhotovováním díla, předání dokladů o jeho likvidaci objednateli.

- 2.2. Korespondence a platební doklady, které budou objednateli zasílány zhotovitelem, musí být označeny názvem díla. Neoznačenou korespondenci a platební doklady má objednatel právo vrátit zhotoviteli.
- 2.3. Zhotovitel je oprávněn zadat plnění díla třetím osobám – jen se souhlasem objednatele.
- 2.4. Požadovaná kvalita a způsob její kontroly musí být provedeny v souladu s položkovým rozpočtem, který je nedílnou součástí této smlouvy dle přílohy č. 1 a vyjádřeními dotčených orgánů státní správy.
- 2.5. Domnívá-li se zhotovitel, že pro řádné provádění prací existují překážky, musí to neprodleně písemně ohlásit objednateli. Opomene-li toto oznámení, může uplatnit jen ty okolnosti, které byly objednateli známy včetně jejich účinků.
- 2.6. Zhotovitel je povinen respektovat trasy rozvodů a instalací, které nebudou stavbou dotčeny či měněny. Případné poškození výše uvedeného půjde k tíži zhotovitele.

III.

Předání staveniště

- 3.1. Objednatel předá staveniště nejpozději v termínu do **10** pracovních dnů od doručení písemné výzvy (např. e-mail) zhotovitele k předání staveniště. V případě pozdního předání staveniště se termíny plnění bez dalšího prodlužují o počet dnů prodlení objednatele s předáním staveniště; pozdní předání staveniště se nepovažuje za podstatné porušení smlouvy. Vliv klimatických podmínek je zohledněn ve sjednaných termínech plnění, zhotoviteli tak z tohoto důvodu nevzniká právo na prodloužení termínů plnění.
- 3.2. Objednatel předá protokolárně zhotoviteli staveniště formou oboustranně podepsaného zápisu ve stavebním deníku.

IV.

Doba a místo plnění

- 4.1. Místo realizace díla: Kyselská č. p. 410, Mostecké předměstí, 418 01 Bílina, st. p. č. 1912/2, 1912/1, katastrální území Bílina [604208], vedeném u Katastrálního úřadu pro Ústecký kraj, Katastrální pracoviště Teplice, na listu vlastnictví číslo 10001.
- 4.2. Zahájení realizace díla: **převzetím staveniště, nejdříve však 40. týden 2023**
Kompletní dokončení díla: **nejpozději do 29. 2. 2024**
- 4.3. Lhůty provádění budou prodlouženy:
 - a) jestliže překážky v provádění díla zavinil objednatel,
 - b) jestliže přerušování prací bylo zaviněno vyšší mocí, nebo jinými okolnostmi nezaviněnými zhotovitelem.

V.

Cena

- 5.1. Základem ceny za provedení prací podle této smlouvy je položkový rozpočet, který je součástí nabídky zhotovitele, jež tvoří přílohu č. 1 této smlouvy (dále jen „**rozpočet**“). Tento rozpočet se považuje za rozpočet závazný, úplný a tvořící nedílnou součást této smlouvy.
Cena za provedení díla podle rozpočtu bez DPH činí **1 558 972,23 Kč** (dále jen „cena díla“)
(slovy: jeden milion pět set padesát osm tisíc devět set sedmdesát dva korun českých dvacet tři haléřů)
21% DPH **327 384,17 Kč**
(slovy: tři sta dvacet sedm tisíc tři sta osmdesát čtyři korun českých sedmnáct haléřů)
Cena za provedení díla podle rozpočtu včetně DPH činí **1 886 356,40 Kč**

(slovy: jeden milion osm set osmdesát šest tisíc tři sta padesát šest korun českých čtyřicet haléřů)

Tato celková cena je fixní, konečnou a závaznou cenou za provedení díla. Rovněž jednotkové ceny uvedené v rozpočtu, ze kterých se celková cena skládá, jsou fixní, konečné a závazné. Zhotovitel při zpracování cenové nabídky důsledně zkontroloval projektovou dokumentaci a ostatní podklady pro provádění díla a na základě této kontroly prohlašuje, že projektová dokumentace nevykazuje vad, které by bránily provedení díla, a že předmět této smlouvy o dílo lze podle této projektové dokumentace řádně zrealizovat. Dále prohlašuje, že projektová dokumentace je kompletní pro zhotovení díla, a že v této projektové dokumentaci nezjistil žádné chyby, nesrovnalosti nebo rozpory s obecně závaznými předpisy či technickými normami.

- 5.2. Smluvní strany sjednávají, že cenu díla je možné navýšit, v rámci písemného, oběma stranami potvrzeného dodatku této smlouvy, pouze o práce či položky,
- a) které nebyly výslovně uvedeny v cenové nabídce a
 - b) zároveň, které zhotovitel nemohl, s ohledem na předmět díla, předané podklady a svou odbornost, ani předpokládat
 - c) či takové, které vzniknou dodatečně písemným požadavkem objednatele nebo vyplývá-li z objednatelem vyžádané změny v rozsahu prací, odlišné provedení prací od popisu nebo od kvalitativních podmínek.

Pokud mezi smluvními stranami bude uzavřen dodatek k této smlouvě o dílo, jehož předmětem bude změna rozsahu předmětu díla, pak se smluvní strany dohodly, že nová cena díla sjednaná v tomto dodatku bude dohodnuta mezi smluvními stranami podle položkového rozpisu ceny uvedeného v cenové nabídce zhotovitele ze dne 20. 6. 2023, která je z tohoto důvodu přílohou č. 1 této smlouvy. Při stanovení nové ceny v dodatku bude vycházeno z ceny položek v nabídkové kalkulaci. V případě, že nebude možno použít tyto jednotkové ceny, bude použito cen sazebníku URS Praha a.s. platného v době uzavření smlouvy snížených o 20 %, bez dalších příplatků. Pokud zde dané položky a ceny nebudou uvedeny, bude cena stanovena dohodou vycházející z cen obvyklých. Výše uvedený položkový rozpis ceny smluvní strany z této smlouvy též použijí v souvislosti se vzájemným odsouhlasením provedených prací a jejich fakturace. Jakékoliv vícepráce lze realizovat jen po předchozím písemném souhlasu objednatele, a to na základě dodatku k této smlouvě.

- 5.3. Jestliže zhotovitel zjistí v průběhu prací nové skutečnosti ovlivňující rozpočet, oznámí to bezodkladně písemně objednateli.
- 5.4. Cena dle rozpočtu podle bodu 5.1 této smlouvy může být zpřesněna nebo upravena jen dohodou mezi objednatelem a zhotovitelem na základě vypracovaného tzv. změnového listu a dále podmínek stanovených touto smlouvou.
- 5.5. Bude-li objednatelem vyžadováno provedení prací, které nejsou obsaženy v položkovém rozpočtu (vícepráce), musí na tuto skutečnost zhotovitele upozornit před zahájením těchto prací. V tomto případě musí být dohodnuta nová cena před jejich zahájením a tyto vícepráce musí být písemně odsouhlaseny objednatelem.
- 5.6. Veškeré vícepráce, které zhotovitel provede nad rozsah předmětu této smlouvy po případném zpřesnění rozpočtu bez výzvy nebo souhlasu objednatele, které nejsou v souladu s touto smlouvou, hradí zhotovitel.
- 5.7. Výše DPH se bude řídit předpisy platnými v době realizace díla.

VI.

Platební podmínky

6.1. Objednatel bude poskytovat zhotoviteli dílčí plnění s tím, že dohodnutou cenu za dílo zaplatí takto:

- zástupce objednatele ve věcech stavby 1 x měsíčně vždy k poslednímu dni toho kterého kalendářního měsíce odsouhlasí množství a rozsah skutečně provedených dodávek a prací a o této skutečnosti sepíše a podepíše oprávnění zástupci obou smluvních stran protokol

o provedených dodávkách a pracích za příslušné období (dále jen „zjišťovací protokol“). Tento protokol bude tvořit nedílnou součást dílčího daňového dokladu. Bez uvedeného soupisu dodávek a prací bude považován dílčí daňový doklad oběma smluvními stranami za vystavený bez právního důvodu, tedy za neplatný. V každé dílčí faktuře bude zhotovitelem proveden odečet 10 % z ceny díla bez DPH. 10 % představuje finanční pozastávku, která bude uhrazena objednatelem zhotoviteli po splnění níže uvedené podmínky.

- poslední dílčí daňový doklad bude zhotovitelem vystaven a objednateli zaslán poté, co dílo bude zhotovitelem předáno objednateli na základě vzájemně podepsaného protokolu o předání a převzetí díla. V případě, že tento protokol bude obsahovat i soupis zjištěných vad, nepovažuje se dílo za dokončené. Splatnost posledního dílčího daňového dokladu v případě, že protokol o předání a převzetí obsahuje soupis vad, nastává 15. dnem poté co zhotovitel doručí objednateli doklad o odstranění poslední vady uvedené ve výše uvedeném soupisu vad, zároveň doručí žádost o uvolnění. Objednatel na základě této žádosti o uvolnění pozastávek a po splnění dalších výše uvedených podmínek ze strany zhotovitele, zaplatí zhotoviteli částku ve výši 10 % představující zhotovitelem fakturovanou cenu díla bez DPH, a to ke dni splatnosti posledního dílčího daňového dokladu.

6.2. Objednatel se ke zjišťovacímu protokolu písemně vyjádří a do pěti pracovních dnů ode dne jeho předložení zhotovitelem dle předchozí věty tak, že jej odešle zhotoviteli odsouhlasený nebo jej odešle zhotoviteli neodsouhlasený s uvedením připomínek, změn či výhrad. Dílčí fakturu je zhotovitel oprávněn vystavit pouze na částku odsouhlasenou objednatelem ve zjišťovacím protokolu. Zhotovitel je povinen vystavit fakturu nejpozději do tří pracovních dnů ode dne doručení objednatelem odsouhlaseného zjišťovacího protokolu zhotoviteli.

6.3. 10 % ceny díla činí pozastávka a bude uhrazena zhotoviteli dle podmínek bodu 6. 1. tohoto článku.

6.4. Smluvní strany se dohodly na termínu splatnosti faktury do 30 dní ode dne doručení faktury objednateli. Za den splnění povinnosti zaplatit cenu je považován den odepsání příslušné částky z účtu objednatele.

6.5. Faktura musí mít náležitosti daňového dokladu dle § 29 zák. č. 235/2004 Sb., a obchodní listiny podle § 435 občanského zákoníku a musí být zaslána jednou u uvedených variant:

- doporučeně na adresu objednatele uvedené záhlaví této smlouvy;
- do datové schránky objednatele uvedené v záhlaví této smlouvy.

V případě, že faktura bude obsahovat nesprávné údaje, kterými jsou číslo účtu, IČO, DIČ, adresa zhotovitele a objednatele, datum odeslání a datum splatnosti, číslo platebního dokladu, fakturovaná finanční částka, předmět platby a podpis oprávněného zástupce zhotovitele, je objednatel oprávněn fakturu do data její smluvní splatnosti vrátit zhotoviteli. Zhotovitel je v takovém případě povinen fakturu stornovat nebo opravit. U opravené faktury běží nová lhůta splatnosti ode dne jejího doručení objednateli.

6.6. Konečná faktura musí být zhotovitelem doručena objednateli nejdéle do 15 kalendářních dnů po převzetí díla objednavatelem.

6.7. V případě, že vznikne objednateli nárok na smluvní pokutu, je oprávněn naložit s pozastávkou (zádržným), tak jak je dohodnuto v čl. XIII. bod 13.12. této smlouvy.

6.8. Plnění dle této smlouvy je plněním odpovídajícím číselnému kódu klasifikace produkce CZ-CPA 41 až 43. DPH je v režimu přenesení daňové povinnosti na příjemce podle § 92e zákona č. 235/2004 Sb., o dani z přidané hodnoty, v platném znění (dále jen „ZDPH“), tj. daňové doklady (faktury) budou zhotovitelem vystaveny podle ustanovení § 92a odst. 2 ZDPH a výši daně je povinen doplnit a přiznat příjemce plnění (objednatel).

VII.

Záruční podmínky, odpovědnost za vady

- 7.1. Zhotovitel zodpovídá za to, že předmět díla bude proveden v souladu s touto smlouvou, platnými českými normami a předpisy a požadavky objednatele, že technická řešení a navržená zařízení budou v souladu s požadovanými parametry, uvedenými v předaných podkladech.
- 7.2. Zhotovitel poskytuje na provedené Dílo na stavební práce záruku v délce trvání **60 měsíců**. Záruka počíná běžet dnem protokolárního předání a převzetí poslední předávané části díla.
- 7.3. Objednatel se zavazuje, že případnou reklamaci vady díla uplatní bezodkladně po jejím zjištění písemnou formou a navrhne přiměřenou lhůtu k jejímu odstranění.
- 7.4. Zhotovitel se zavazuje začít s odstraňováním případných vad díla v nejkratším možném termínu, nejpozději do **3 kalendářních** dnů od uplatnění oprávněné reklamace Objednatelem a vady odstranit v co nejkratším technicky možném termínu, tj. do 30 kalendářních dnů od uplatnění oprávněné reklamace Objednatelem. Jedná-li se o havárii či vadu ohrožující bezpečnost osob nebo provoz stavby, zavazuje se zhotovitel zahájit odstraňování nejdéle do 24 hodin od uplatnění reklamace. Termín a způsob odstranění vad se stanoví samotnou písemnou dohodou; V případě, že by k dohodě o termínu nedošlo, odstraní zhotovitel vadu v termínu a způsobem stanoveným objednatelem s přihlédnutím k povaze a rozsahu vady. Ukáže-li se se vada předmětu plnění jako neodstranitelná, zhotovitel se zavazuje dodat do 14 dnů od této skutečnosti náhradní předmět plnění a uhradit náhradu škody, pokud se smluvní strany písemně nedohodnou jinak. Zhotovitel zahájí odstraňování vady i v případě, že reklamaci neuznává; náklady na odstranění vady nese zhotovitel ve sporných případech až do rozhodnutí soudu či dohodnutého rozhodčího orgánu. Prokáže-li se ve sporných případech, že objednatel reklamoval vadu neoprávněně, je objednatel povinen uhradit zhotoviteli prokazatelné náklady, které v souvislosti s odstraněním takové vady vynaložil. Jestliže zhotovitel v této lhůtě vadu neodstraní, je Objednatel oprávněn dát vadu na náklady Zhotovitele odstranit.
- 7.5. Neodstraní-li zhotovitel reklamovanou vadu ani ve lhůtě uvedené v bodě 7.4, tak jak je výše ujednáno nebo pokud prohlásí, že vadu neuznává, má objednatel právo vadu nechat odstranit na náklady zhotovitele třetí osobou, kdy náklady takto vynaložené se zhotovitel zavazuje objednateli v plné výši, jím vynaložené výši, uhradit k jeho výzvě.
- 7.6. O odstranění reklamované vady sepíše objednatel protokol, ve kterém potvrdí odstranění vady nebo uvede důvody, pro které odmítá opravu převzít.
- 7.7. Objednatel má rovněž právo postupovat v uplatňování svých nároků vyplývajících z odpovědnosti za vady v záruční době vůči zhotoviteli dle ust. § 2107 Obč. zák.

VIII.

Spolupůsobení a povinnosti objednatele

- 8.1. Objednatel oznámí zhotoviteli jména osob, pověřených kontrolou práce zhotovitele a převzetím dokončeného díla, písemně, zápisem do stavebního deníku při předání staveniště.
- 8.2. Objednatel při předání staveniště předá zhotoviteli připojovací místa energií (elektrická energie, voda, kanalizace apod.)

IX.

Povinnosti zhotovitele

- 9.1. Zhotovitel bude dodržovat všeobecné podmínky bezpečnosti práce a požární ochrany. Dnem předání staveniště zhotovitel přebírá v plném rozsahu odpovědnost za vlastní řízení prací, dodržování předpisů o bezpečnosti práce a ochrany zdraví, za zachování pořádku na staveništi.
- 9.2. Zhotovitel se zavazuje dodržovat při provádění díla, které je předmětem této smlouvy, platné předpisy na úseku ochrany životního prostředí, a to zejména v souladu se zákonem č. 17/1992 Sb., o životním prostředí, ve znění pozdějších předpisů, a zákonem č. 114/1992 Sb., o ochraně přírody

a krajiny, ve znění pozdějších předpisů. Dále se zavazuje odpady vzniklé jeho činností řádně shromažďovat a průběžně předávat k využití nebo odstranění oprávněným osobám vše v souladu se zákonem č. 185/2001 Sb., o odpadech, ve znění pozdějších předpisů. Doklady o tomto odstranění nebo využití odpadů na požádání předložit objednateli. S nebezpečnými chemickými látkami a chemickými přípravky se zhotovitel zavazuje nakládat v souladu se zákonem č. 350/2011 Sb., o chemických látkách a chemických směsích a o změně některých zákonů (chemický zákon), ve znění pozdějších předpisů, a s látkami závadnými vodám se zavazuje nakládat v souladu se zákonem č. 254/2001 Sb., o vodách, ve znění pozdějších předpisů. Zhotovitel bude při plnění předmětu této smlouvy postupovat s odbornou péčí. Zavazuje se dodržovat všeobecně závazné směrnice, předpisy, technické normy a podmínky této smlouvy. Zhotovitel se bude řídit výchozími podklady objednatele, jeho pokyny, zápisy a dohodami oprávněných pracovníků smluvních stran a rozhodnutími a vyjádřeními dotčených orgánů státní správy.

- 9.3. Zhotovitel odpovídá za vhodnost použitých materiálů, dílenské zpracování, konstrukci zařízení a dále odpovídá za technické parametry stavby a zařízení, určené technickou dokumentací.
- 9.4. Zhotovitel zaručuje, že inženýrské postupy, prostředky atd. používané pro zhotovení a provoz díla buď vlastní, nebo že je oprávněn je používat bez porušení práv třetích stran. Zhotovitel se zavazuje zprostit objednatele jakékoliv odpovědnosti a žalob vyplývajících z používání takovýchto postupů, projektů atd. ve spojení se zhotovením a provozem díla podle této smlouvy.
- 9.5. Zhotovitel je povinen si před zahájením prací opatřit informace o stávajících sítích a rozvodech, které procházejí stavbou, aby nedošlo k jejich poškození, kdy prohlašuje, že si před podpisem této smlouvy zjistil a zajistil informace o stávajících sítích a rozvodech, kdy prohlašuje, že takto zjištěné informace nezakládají důvodné obavy z nesplnění předmětu díla v dohodnuté lhůtě. Za poškození odpovídá zhotovitel.
- 9.6. Zhotovitel se zavazuje provést za úhradu vícepráce, požadované objednatelem, jejichž nutnost vyplynula v průběhu prací a nejsou zahrnuty v položkovém rozpočtu.
- 9.7. Zhotovitel zabezpečí na vhodném místě na staveništi instalaci viditelného označení stavby s označením základních údajů stavby a s uvedením zhotovitele a technického dozoru objednatele.
- 9.8. Zhotovitel je zodpovědný za předaný materiál, popřípadě montážní vybavení dle dodacího listu, předávacího či zápůjčního protokolu a za jeho ochranu proti poškození a odcizení. V případě odcizení, ztráty či poškození za takto předaný materiál si objednavatel vyhrazuje právo na náhradu takto vzniklé škody, a to buď formou vystavení faktury, nebo odečtením od svých závazků vůči zhotoviteli vyplývajících z této smlouvy.
- 9.9. Všechny povrchy, konstrukce, zařizovací předměty, součásti vnitřního vybavení, venkovní plochy apod. poškozené nebo zničené v důsledku činnosti zhotovitele, budou uvedeny zhotovitelem do původního stavu.
- 9.10. Zhotovitel je povinen zajistit účast svých odpovědných zástupců na pravidelných kontrolních poradách, jejichž termíny budou oznámeny přípisem technickým dozorem objednatele nebo uvedeny ve stavebním deníku.
- 9.11. Zhotovitel je povinen vybudovat objekty zařízení staveniště tak, aby jejich výstavbou nevznikly žádné škody na sousedních objektech a pozemcích, po ukončení realizace díla uvede staveniště do původního stavu.
- 9.12. Zhotovitel je povinen využívat veřejné komunikace jen v souladu s platnými předpisy. Pokud vzniknou jejím užíváním škody, odpovídá za ně přímo zhotovitel.
- 9.13. Před zakrytím prací a konstrukcí, kdy nebude možno dodatečně zjistit jejich rozsah, nebo kvalitu, je zhotovitel povinen včas a prokazatelně vyzvat zástupce objednatele k provedení kontroly, a to alespoň 5 pracovních dnů předem. V opačném případě je zhotovitel povinen zakryté práce odkrýt na vlastní náklad.

- 9.14. Zhotovitel zaplatí objednateli všechny skutečně odebrané energie, všechny prokazatelně uložené odpady na stavbě (poplatek za manipulaci a uložení odpadů) a případný dílčí poměr nákladů na ostrahu objektu. V případě, že bude zhotovitel ukládat odpady mimo staveniště, pak je zhotovitel povinen předat objednateli veškeré doklady o likvidaci a uložení odpadů.
- 9.15. Zhotovitel je povinen pro provádění prací, vyžaduje-li to povaha prováděných prací, osadit vlastní rozvaděč včetně vlastního měření elektrické energie. Totéž se týká ostatních médií potřebných pro plnění, pokud jejich zdroj zajišťuje objednavatel.
- 9.16. Zhotovitel předá objednateli atesty použitých hmot, osvědčení o jakosti a kompletnosti dodávaného zařízení, veškeré potřebné revize, zápisy o provedených zkouškách, protokoly o zaškolení obsluhy a všechny ostatní doklady potřebné k předání díla. Smluvní strany se dohodly, že pro hodnocení kvality prací platí obecné požadavky uvedené v ČSN EN platných k datu podpisu smlouvy.
- 9.17. Doklady prokazující kvalitu provedeného díla budou předloženy jako součást řádně dokončeného díla v rozsahu, jejichž přesný rozsah bude v průběhu stavebních prací dohodnut mezi zhotovitelem a technickým dozorem objednatele.
- 9.18. Zhotovitel si zajistí a udrží v platnosti po celou dobu realizace díla až do jeho řádného předání bez vad a nedodělků pojištění tak, jak je uvedeno níže:
- a) pojištění odpovědnosti za škodu způsobenou při výkonu podnikatelské činnosti vůči třetím osobám s pojistným plněním dle ceny díla;
 - b) pojištění díla jako takového včetně materiálu a zařízení určených k zabudování do díla, přičemž sjednané pojistné plnění musí být dostatečné k tomu, aby mohlo být dílo v případě jakéhokoli poškození opraveno nebo znovu zhotoveno (tzn. na cenu předmětu díla);
- 9.19. Zhotovitel na sebe podle § 1765 odst. 2 občanského zákoníku přebírá nebezpečí změny okolností.
- 9.20. Zhotovitel se zavazuje dodržovat při provádění díla, které je předmětem této smlouvy, platné předpisy na úseku bezpečnosti a ochrany zdraví při práci, a to zejména zákoník práce a zák. 309/2006 Sb. v platném znění a předpisy související v platném znění. Zhotovitel si je vědom, že je plně odpovědný za bezpečnost a ochranu zdraví svých pracovníků a jejich vybavení příslušnými osobními ochrannými pracovními prostředky, zejména ochrannou přilbou a výstražnou vestou při pohybu pracovníků po stavbě objednatele. Zhotovitel se dále zavazuje, že jeho pracovníci a i jeho další případní zhotovitelé jsou proškoleni z právních a ostatních předpisů k zajištění bezpečnosti a ochrany zdraví ve smyslu ust. zákoníku práce týkajících se předmětu díla této smlouvy a mají platné zkoušky zvláštní odborné způsobilosti pro výkon své práce stanovené platnými právními předpisy a technickými normami. Zhotovitel se dále zavazuje, že všichni jeho zaměstnaní cizí státní příslušníci, kteří pracují nebo budou na stavbě (pracovišti) pracovat, mají platné povolení k práci a pobytu v ČR. Zhotovitel se zavazuje spolupracovat s objednatelem při šetření vzniku pracovního úrazu zaměstnance zhotovitele, při kontrole prováděné státními nebo odborovými orgány a oznamovat objednateli provozní nehody (havárie) a poruchy technických zařízení. Před zahájením prací se zhotovitel zavazuje protokolárně od objednatele převzít staveniště (pracoviště) a ustanovit na tomto staveništi (pracovišti) vedoucího pracovníka určeného k osobnímu jednání s odpovědnými zástupci objednatele a s pravomocí samostatně rozhodovat.
- 9.21. Zhotovitel se po dobu realizace díla, ev. po dobu řešení nedodělků nebo vad z přejímky díla, zavazuje zabezpečit fyzickou přítomnost svého pověřeného zástupce uvedeného v čl. 1 této smlouvy na stavbě (pracovišti), případně jeho trvalou telefonickou dosažitelnost pro zástupce objednatele uvedeného v čl. 1 této smlouvy.
- 9.22. Objednatel je oprávněn na náklad zhotovitele provést opatření, pokud zhotovitel neplní své smluvní povinnosti, k plnění kterých se zavázal v této smlouvě. Opatření se rozumí především ta skutečnost, že objednatel zrealizuje za zhotovitele některé části díla, práce vedlejší a pomocné, úklidy, bezpečnostní opatření apod. Zejména se jedná o tyto případy:
- a) Zhotovitel je v prodlení větším než 7 pracovních dnů oproti termínům sjednaných v této smlouvě, schválenému harmonogramu prací nebo termínům dohodnutých na kontrolních

- dnech, a to na celku nebo části.
- b) Ani po výzvě objednatelem nejsou prováděné konstrukce či ostatní součásti díla uváděny v dohodnutých termínech do souladu s požadavky na kvalitu provedení díla (viz smlouva o dílo, projekt a platné normy a další související podklady).
 - c) Přes upozornění objednatele nejsou ze strany zhotovitele dodržovány předpisy BOZP, PO a OŽP na stavbě.
 - d) Nedochází k dennímu úklidu pracoviště, či odstraňování odpadů vzniklých činnostmi zhotovitele.
 - e) Z časového postupu prací prováděných zhotovitelem za účelem zhotovení předmětu smlouvy o dílo je zřejmé, že zhotovitel není schopen dokončit dílo, případně jeho část řádně a včas tak, jak se zavázal v této smlouvě.
 - f) Ze špatné kvality prací, prováděných zhotovitelem za účelem zhotovení díla, je zřejmé, že zhotovitel není schopen dokončit dílo, případně jeho část řádně a včas tak, jak se zavázal v této smlouvě.
 - g) Objednatel odstraní za zhotovitele jeho vady díla v případě, že zhotovitel vady neodstraní ve lhůtě, ke které se zavázal buď v této smlouvě, nebo v dohodě o odstranění vad, případně jednostranným prohlášením.

Takovýmto zásahem do díla zhotovitele, provedeným třetí osobou na základě pokynu objednatele nebo objednatelem samým, není dotčena povinnost zhotovitele dokončit dílo včas, v předepsané kvalitě a se všemi náležitostmi v souladu s touto smlouvou. V případě realizace výše uvedených opatření objednatelem nezaniká ani se nijak neomezuje odpovědnost za vady v záruční době nebo odpovědnost za škodu zhotovitele, pokud jde o dílo jako celek. Náklad vynaložený objednatelem dle tohoto ustanovení smlouvy považují smluvní strany za pohledávku objednatele za zhotovitelem. Tuto pohledávku je objednatel oprávněn jednostranně započíst, a to i proti nesplatným pohledávkám, které má zhotovitel za objednatelem.

- 9.23. Zhotovitel se zavazuje, že po celou dobu provádění předmětu smlouvy bude co nejvíce šetřit práva vlastníka přilehlých pozemků k pozemkům, na nichž se dílo realizuje, příp. vlastníků staveb na nich stojících, a umožnit jim po celou dobu realizace díla vstup na jeho pozemek či zachovat přístup ke stavbám na nich stojící. V případě, že nastane potřeba omezení přístupu, je zhotovitel povinen prokazatelnou formou oznámit vlastníkům přilehlých nemovitostí v dostatečném předstihu nejméně 7 kalendářních dní způsob omezení a dobu omezení, a zajistit alternativní přístup k jeho nemovitostem po dobu omezení.

X.

Vedení stavebního deníku

- 10.1. Zhotovitel povede o průběhu prací vlastní stavební deník. Oprávnění psát do deníku mají pověření zástupci objednatele a zhotovitele.
- 10.2. Stavební deník vede zhotovitel ode dne, kdy byly zahájeny práce podle smlouvy o dílo a položkového rozpočtu. Do stavebního deníku zapisuje skutečnosti rozhodné pro plnění smlouvy. Stavební deník vede do dne odstranění vad a nedodělků.
- 10.3. Zápis v deníku nemá charakter smluvního ujednání.
- 10.4. V případě, že jedna ze stran nebude se zápisem souhlasit, je povinna se písemně vyjádřit nejpozději do **3** pracovního dne, jinak se má za to, že s obsahem zápisu souhlasí.
- 10.5. Mimo rozsah denních zápisů se ve stavebním deníku dále zaznamenává výzva k prověření prací (**5** pracovních dnů předem), které vzhledem k dalšímu postupu prací budou zakryty nebo se stanou nepřístupnými. O tom, že zhotovitel provedl záznam tohoto charakteru je povinen neprodleně, tj. nejpozději druhý den o provedení zápisu, prokazatelnou formou informovat odpovědného zástupce objednatele (emilem). Smluvní strany se dohodly, že práce související se zakrytím a znepřístupněním může zhotovitel realizovat až poté, co odpovědný zástupce objednatele svým zápisem do stavebního deníku odsouhlasí dosavadní bezvadný stav části díla, již se bude zakrytí a

znepřístupnění týkat.

- 10.6. Nedostaví-li se zástupce objednatele v termínu daném zápisem ve stavebním deníku, je zhotovitel oprávněn provést zakrytí prací bez účasti objednatele.
- 10.7. Pokud objednatel požaduje dodatečné odkrytí prací, je povinen uhradit vzniklé náklady, avšak pouze v případě, že práce jsou provedeny bez vad. V opačném případě nese náklady zhotovitel.
- 10.8. Jestliže objednatel zjistí hrubé porušení technologických a technických předpisů, ČSN EN, při provádění prací, má právo zastavit práce zhotovitele do provedení nápravy.
- 10.9. Objednatel je oprávněn kontrolovat provádění díla, a to osobně nebo prostřednictvím třetích osob. Provádění díla, poznatky z kontrolní činnosti, jakož i všechny další skutečnosti rozhodné pro provádění stavby a plnění této smlouvy se zapisují do stavebního deníku, který je povinen vést zhotovitel.

XI. Předání díla

- 11.1. Objednatel se zavazuje, že převezme dokončené dílo a zaplatí za jeho zhotovení dohodnutou cenu.
- 11.2. Zhotovitel odevzdá a objednatel přejímá dílo v rozsahu předmětu veřejné zakázky dle této smlouvy. Nedokončené dílo, nebo jeho část není objednatel povinen převzít, tak jak je ujednáno v čl. I. bod 1.7.

Zhotovitel splní svou povinnost provést dílo jeho dokončením v souladu s podmínkami smlouvy a jeho předáním objednateli v dohodnutém termínu, včetně zajištění dokladové části pro objednatele.

Dokončeným dílem se rozumí provedené dílo bez vad a nedodělků a je-li předvedena jeho způsobilost sloužit svému účelu a je – li předáno protokolárně objednateli. U předávacího a přijímacího řízení je zhotovitel povinen předložit následující doklady:

- a) V případě odchylky od projektové dokumentace předloží zhotovitel objednateli dokumentaci skutečného provedení, v listinné podobě v počtu 2 ks a v datové podobě na datovém nosiči v počtu 2 ks,
 - b) Zápisy a osvědčení o provedených zkouškách použitých materiálů,
 - c) Zápisy a výsledky o prověření prací a konstrukcí zakrytých v průběhu prací,
 - d) Prohlášení o shodě použitých materiálů,
 - e) Stavební deník (případně deníky),
 - f) Dokumentace případných změn, víceprací, méněprací,
 - g) Podrobnou fotodokumentaci s popisky 2 x na CD,
 - h) Seznam subdodavatelů, kteří se na zakázce podíleli,
 - i) Další doklady vyžadované k předávacímu a přijímacímu řízení, které budou v průběhu provádění díla blíže specifikovány.
- 11.3. Zhotovitel vyzve pracovníka objednatele, pověřeného jednáním ve věcech technických, k převzetí díla písemně 5 pracovních dnů.
 - 11.4. O předání a převzetí ukončeného díla bude sepsán Zápis o předání a převzetí díla. Povinnost dodat je splněna řádným provedením díla. Povinnost odebrat je splněna prohlášením objednatele o tom, že dílo přejímá, uvedeném v Zápisu o předání a převzetí díla.
 - 11.5. Zhotovitel nese nebezpečí škody na díle až do doby podepsání Zápisu o předání a převzetí objednatel, kdy vlastnické právo přechází na objednatele.

XII.

Vyklizení staveniště

12.1. Zhotovitel vyklidí staveniště do **5** pracovních dnů po předání díla a odstranění všech vad a nedodělků.

XIII.

Smluvní pokuty

- 13.1. V případě prodlení zhotovitele s řádným provedením a předáním díla v termínu dle této smlouvy, postihuje objednatel zhotovitele smluvní pokutou ve výši **0,5 %** z celkové ceny díla bez DPH za každý den prodlení.
- 13.2. V případě prodlení zhotovitele se zahájením díla, postihuje objednatel zhotovitele smluvní pokutou ve výši **0,5 %** z celkové ceny díla bez DPH za každý den prodlení.
- 13.3. V případě prodlení zhotovitele s termínem vyklizením staveniště, postihuje objednatel zhotovitele smluvní pokutou ve výši **0,5 %** z celkové ceny díla bez DPH za každý den prodlení.
- 13.4. V případě prodlení zhotovitele se zahájením odstraňování řádně reklamované vady během záruční doby dle článku čl. VII. bod 7. 4 této smlouvy, postihuje objednatel zhotovitele smluvní pokutou ve výši **0,5 %** z celkové ceny díla bez DPH za každý den prodlení.
- 13.5. V případě porušení povinnosti zhotovitele vést řádným způsobem stavební deník včetně dodržení požadavků jeho obsahových náležitostí v souladu s obecně závaznými předpisy nebo smlouvou, postihuje objednatel zhotovitele smluvní pokutou ve výši **0,5 %** z celkové ceny díla bez DPH za každý den prodlení ode dne zjištění porušení této povinnosti.
- 13.6. V případě prodlení objednatele s úhradou faktury je objednatel povinen uhradit zhotoviteli smluvní pokutu ve výši **0,5 %** z dlužné částky za každý den prodlení.
- 13.7. V případě porušení předpisů o bezpečnosti práce, požární ochrany, udržování pořádku na pracovišti ze strany zhotovitele postihuje objednatel zhotovitele smluvní pokutou ve výši **0,5 %** z celkové ceny díla bez DPH za každý zjištěný případ.
- 13.8. V případě nedoložení potřebných úředních povolení pro své pracovníky nebo pracovníky svého dodavatele postihuje objednatel zhotovitele smluvní pokutou ve výši **0,5 %** z celkové ceny díla bez DPH za každý zjištěný případ.
- 13.9. V případě prodlení zhotovitele s doručením konečné faktury, postihuje objednatel zhotovitele smluvní pokutou ve výši **0,5 %** z celkové ceny díla bez DPH za každý den prodlení.
- 13.10. V případě porušení povinnosti zhotovitele zajistit po celou dobu realizace díla přístup vlastníkům přilehlých nemovitostí, vstup na jimi vlastněné pozemky nebo zachovat přístup ke stavbám na nich stojících či jiné porušení povinnosti stanovené v čl. 9.23., postihuje objednatel zhotovitele smluvní pokutou ve výši 5.000 Kč za jednotlivé zjištěné pochybení a každý den prodlení ode dne zjištění porušení této povinnosti.
- 13.11. V případě, že zhotovitel nesplní kteroukoli povinnost, nebude-li mít porušení smluvní povinnosti svou samostatnou smluvní pokutu, vyplývající z článku XIII., je objednatel oprávněn vyúčtovat zhotoviteli smluvní pokutu ve výši 5.000 Kč za jednotlivé zjištěné pochybení a každý den prodlení ode dne zjištění porušení této povinnosti.
- 13.12. Smluvní pokutou není dotčeno právo objednatele na náhradu škody, kterou zhotovitel způsobil objednateli nesplněním svých povinností, ke kterým se zhotovitel zavázal v této smlouvě. Smluvní strany tímto, po vzájemné dohodě, vylučují použití ustanovení § 2050 zákona č. 89/2012 Sb., občanský zákoník.
- 13.13. Smluvní pokuty dle článků XIII. bod. 13.1. až 13.11. této smlouvy jsou splatné do 10 dnů od doručení výzvy oprávněné strany k její úhradě. Objednatel je oprávněn zádržně použít při účtování smluvních pokut výše uvedených jednostranným zápočtem.

XIV. Vyšší moc

- 14.1. Jakékoliv zpoždění nebo nedostatky v činnosti zhotovitele nebo objednatele nejsou neplněním závazku a nedávají důvod k jakýmkoliv požadavkům na náhradu škody, pokud je rozsah těchto zpoždění nebo nedostatků vyvolán příčinami vyšší moci, které zhotovitel nebo objednatel nemohou ovlivnit, zahrnujícími vyvlastnění nebo zabavení věcí, vyhovění jakémukoliv příkazu nebo žádosti vládních úřadů, válečné události, vzpouru nebo sabotáž nebo tím vzniklou škodu, požáry, povodně, výbuch, stávky nebo jakékoliv další příčiny, ať již stejného nebo jiného charakteru než výše uvedené, kterým při veškerém přiměřeném úsilí nemohou smluvní strany zabránit.
- 14.2. Zpoždění způsobená vyšší mocí prodlužují termín plnění závazků podle této smlouvy pro každou ze zúčastněných stran.

XV. Zvláštní ujednání

- 15.1. Zhotovitel prohlašuje, že mu bylo uděleno oprávnění k provádění činností, které jsou předmětem této smlouvy. Zhotovitel neprodleně oznámí objednateli jakoukoli změnu, týkající se autorizovaných osob nebo živnostenského oprávnění zhotovitele.
- 15.2. Zhotovitel prohlašuje, že má sjednané pojištění odpovědnosti za újmu způsobenou svou činností, a to v rozsahu této zakázky, případně v rozsahu potenciálního rizika, tak aby v případě způsobení škody byl schopen náhradu škod uhradit. Zhotovitel je povinen na žádost objednavatele prokázat doklad o uzavřeném pojištění a výšku sjednaného plnění.
- 15.3. V případě více jak desetidenního prodlení zhotovitele se splněním konečného termínu provádění díla, nebo pokud bude z jiných skutečností zjevné, že zhotovitel z důvodů na své straně dílo nedokončí ve sjednaném termínu, může objednatel od této smlouvy odstoupit.
- 15.4. Objednatel je oprávněn od této smlouvy odstoupit také tehdy, pokud zhotovitel provádí dílo v rozporu s touto smlouvou a nezjedná nápravu ani do 10 dnů poté, co k tomu byl objednatelem vyzván.
- 15.5. Smluvní strany se dohodly, že zhotovitel není oprávněn bez předchozího písemného souhlasu objednatele postoupit jakékoli pohledávky za objednatelem vyplývající z této smlouvy na třetí osobu.
- 15.6. Zhotovitel prohlašuje a zavazuje se, že obchodní a technické informace, které mu byly svěřeny objednatelem, a které nemají povahu obecně známých informací, nepřístupní třetím osobám bez předchozího písemného souhlasu objednavatele a nepoužije tyto informace pro jiné účely než pro účely splnění závazků dle této smlouvy.

XVI. Sociální a environmentální odpovědnost

- 16.1. Objednatel požaduje, aby Zhotovitel a jeho poddodavatelé prováděli dílo v souladu s mezinárodními úmluvami týkajícími se organizace práce (ILO) přijatými Českou republikou.
- 16.2. Zhotovitel se zavazuje dodržovat minimálně následující základní pracovní standardy:
- Úmluva č. 87 o svobodě sdružování a ochraně práva organizovat se
 - Úmluva č. 98 o právu organizovat se a kolektivně vyjednávat
 - Úmluva č. 29 o nucené práci
 - Úmluva č. 105 o odstranění nucené práce
 - Úmluva č. 138 o minimálním věku
 - Úmluva č. 182 o nejhorších formách dětské práce
 - Úmluva č. 100 o rovnosti v odměňování
 - Úmluva č. 111 o diskriminaci v zaměstnání a povolání
 - Úmluva č. 155 o bezpečnosti a zdraví pracovníků a pracovním prostředí

- 16.3. Zhotovitel se zavazuje po celou dobu trvání smluvního vztahu založeného smlouvou zajistit dodržování veškerých právních předpisů, zejména pak pracovněprávních (odměňování, pracovní doba, doba odpočinku mezi směnami, placené přesčasy), dále předpisů týkající se oblasti zaměstnanosti a bezpečnosti a ochrany zdraví při práci, tj. zejména zákona č. 435/2004 Sb., o zaměstnanosti, ve znění pozdějších předpisů, a Zákoníku práce, a to vůči všem osobám, které se na plnění zakázky podílejí (a bez ohledu na to, zda budou prováděny Zhotovitelem či jeho poddodavateli). Zhotovitel se také zavazuje zajistit, že všechny osoby, které se na plnění zakázky podílejí (a bez ohledu na to, zda budou prováděny Zhotovitelem či jeho poddodavateli), jsou vedeny v příslušných registrech, jako například v registru pojištěnců ČSSZ. Zhotovitel je dále povinen zajistit, že všechny osoby, které se na plnění zakázky podílejí (a to bez ohledu na to, zda budou činnosti prováděny Zhotovitelem či jeho poddodavateli) budou proškoleny z problematiky BOZP a že jsou vybaveny osobními ochrannými pracovními prostředky dle účinné legislativy.
- 16.4. Zhotovitel a jeho poddodavatelé jsou odpovědní za zajištění toho, aby všichni zaměstnanci pracující na díle měli zákonné právo pracovat v České republice a že jejich zaměstnání bude v souladu se zákonem 262/2006 Sb., zákoník práce.
- 16.5. Zhotovitel a jeho poddodavatelé musí zajistit rovnost a spravedlivé a důstojné zacházení se všemi jejich zaměstnanci a spravedlivě oceňovat své zaměstnance. Diskriminace zaměstnanců jakéhokoli druhu je přísně zakázána.
- 16.6. Pokud se Objednatel dozví, že Zhotovitel nebo jeho poddodavatelé nesplňují výše uvedená nařízení, je Zhotovitel povinen tyto nedostatky napravit a dokončit plnění dle smlouvy v souladu s těmito požadavky. Jakékoli potenciální náklady spojené s touto povinností jsou nákladem Zhotovitele.
- 16.7. Dodavatel je povinen předkládat na konci každého čtvrtletí čestné prohlášení, že všechny platby svým poddodavatelům provedl řádně a včas. Zadavatel si vyhrazuje právo ověřit pravdivost poskytnutých informací u jednotlivých poddodavatelů.
- 16.8. Objednatel je oprávněn průběžně kontrolovat dodržování povinností Zhotovitele dle odst. 16.3. tohoto článku Smlouvy, (a to i přímo u osob podílejících se na plnění zakázky), přičemž Zhotovitel je povinen tuto kontrolu umožnit, strpět a poskytnout Objednateli nezbytnou součinnost k jejímu provedení.
- 16.9. Zhotovitel je povinen oznámit Objednateli, že vůči němu či jeho poddodavateli bylo orgánem veřejné moci (zejména Státním úřadem inspekce práce či oblastními inspektoráty, Krajskou hygienickou stanicí apod.) zahájeno řízení pro porušení právních předpisů, jichž se dotýká ujednání v odst. 16.3. tohoto článku Smlouvy, a k němuž došlo při plnění zakázky nebo v souvislosti s ním, a to nejpozději do 10 dnů od doručení oznámení o zahájení řízení. Součástí oznámení Zhotovitele bude též informace o datu doručení oznámení o zahájení řízení.
- 16.10. Zhotovitel je povinen předat Objednateli kopii pravomocného rozhodnutí, jímž se řízení ve věci dle předchozího odstavce tohoto článku končí, a to nejpozději do 10 dnů ode dne, kdy rozhodnutí nabude právní moci. Současně s kopií pravomocného rozhodnutí Zhotovitel poskytne Objednateli informaci o datu nabytí právní moci rozhodnutí.
- 16.11. V případě, že Zhotovitel (či jeho poddodavatel) bude v rámci řízení zahájeného dle odst. 16.9. tohoto článku Smlouvy pravomocně uznán vinným ze spáchání přestupku, správního deliktu či jiného obdobného protiprávního jednání, je Zhotovitel povinen přijmout nápravná opatření a o těchto, včetně jejich realizace, písemně informovat Objednatele, a to v přiměřené lhůtě stanovené po dohodě s Objednatelem.
- 16.12. Objednatel je oprávněn požadovat po Dodavateli zaplacení smluvní pokuty ve výši:
- i. 10.000,- Kč v případě, že Dodavatel bude v prodlení s plněním povinnosti oznámit Objednateli zahájení řízení a uvést datum jeho zahájení dle odst. 16.9. Smlouvy; a to vždy za každý jednotlivý případ porušení a i jen započatý den prodlení

ii. 10.000,- Kč v případě, že Dodavatel bude v prodlení s plněním povinnosti předložit Objednateli kopii pravomocného rozhodnutí, jímž se řízení končí, a uvést datum právní moci, dle odst. 16.10. Smlouvy; a to vždy za každý jednotlivý případ porušení a i jen započatý den prodlení.

- 16.13. Objednatel je oprávněn odstoupit od Smlouvy, pokud Zhotovitel nebo jeho poddodavatel bude orgánem veřejné moci uznán pravomocně vinným ze spáchání přestupku či správního deliktu, popř. jiného obdobného protiprávního jednání, v řízení dle odst. 16. 9. Smlouvy.
- 16.14. Zhotovitel se zavazuje v maximální možné míře při provádění díla dodržovat principy sociálně odpovědného zadávání, environmentálně odpovědného zadávání a inovací. Zhotovitel se v tomto smyslu zavazuje dodržovat veškeré pracovněprávní předpisy, předpisy týkající se bezpečnosti a ochrany zdraví při práci, jakož i předpisy související s ochranou životního prostředí.

XVII.

Závěrečná ustanovení

- 17.1. Tato smlouva nabývá platnosti dnem připojení podpisu obou smluvních stran a účinnosti dnem zveřejnění v informačním systému registru smluv na Portále veřejné správy dle zákona č. 340/2015 Sb., o registru smluv. Tato smlouva bude v plném rozsahu uveřejněna v informačním systému registru smluv na Portále veřejné správy dle zákona č. 340/2015 Sb., o registru smluv.
- 17.2. Tuto smlouvu lze měnit nebo doplňovat pouze dohodou ve formě písemných dodatků k ní. Pro účely tohoto ustanovení se za písemnou formu nepovažuje komunikace prostřednictvím e-mailu nebo jiných elektronických zpráv.
- 17.3. Tato smlouva je vyhotovena ve dvou stejnopisech, z nichž objednatel i zhotovitel obdrží po jednom výtisku.
- 17.4. Pokud nebylo v této smlouvě ujednáno jinak, řídí se právní vztahy z ní vyplývající zákonem č. 89/2012 Sb., občanský zákoník.
- 17.5. Pokud by některé z ustanovení této smlouvy bylo nebo se stalo neúčinným nebo neproveditelným, nebude tím dotčena platnost ostatních ustanovení této smlouvy. Smluvní strany se v takovém případě zavazují nahradit neúčinné nebo neproveditelné ustanovení takovým, které se podle smyslu a účelu nejvíce blíží hospodářskému účelu neúčinného nebo neproveditelného ustanovení.
- 17.6. Smluvní strany prohlašují, že tato smlouva byla uzavřena podle jejich svobodné a vážné vůle a nikoliv v tísní ani za nápadně nevýhodných podmínek. Účastníci smlouvy si tuto smlouvu přečetli, je jim znám její obsah a souhlasí s ním, což stvrzují vlastnoručními podpisy.
- 17.7. Účastníci smlouvy se dohodli, že text smlouvy je veřejně přístupnou listinou ve smyslu zákona č. 106/1999 Sb., o svobodném přístupu i informacím.
- 17.8. Svým podpisem souhlasí zhotovitel se zveřejněním smlouvy na internetových stránkách objednatele a zároveň bere na vědomí, že znění smlouvy, včetně příloh podléhá zákonu č. 106/1999 Sb., o svobodném přístupu k informacím, v platném znění.
- 17.9. Smluvní strany souhlasí s tím, aby tato Smlouva byla vedena v evidenci smluv vedené městem Bílina, která bude přístupná dle zákona č. 106/1999 Sb., o svobodném přístupu k informacím, a která obsahuje údaje o smluvních stranách, předmětu smlouvy, číselné označení smlouvy a datum jejího uzavření.
- 17.10. Smluvní strany prohlašují, že skutečnosti uvedené v této Smlouvě nepovažují za obchodní tajemství a udělují svolení k jejich zpřístupnění ve smyslu zákona č. 106/1999 Sb., o svobodném přístupu k informacím.
- 17.11. Nedílnou součástí této smlouvy jsou:

Příloha č. 1: Položkový rozpočet zhotovitele

Příloha č. 2: Závazný časový harmonogram postupu prací s přesným určením kalendářního týdne zahájení prací

Příloha č. 3: Seznam poddodavatelů

Příloha č. 4: Kopie plné moci

17.12. Tato smlouva byla schválena Radou města Bílina dne 25.7.2023, č. usnesení 889.

V Bílině, dne 16.8.2023

Město Bílina

V Sokolově, dne 21.8.2023

Marent Demolice, s. r. o.

Mgr. Zuzana Schwarz Bařtipánová
starostka města

Ing. Gabriela Kočová
ředitelka společnosti na základě plné
moci ze dne 18. 5. 2023

REKAPITULACE STAVBY

Kód: 20230610

Stavba: Správní objekt tenisových kurtů Kyselka, Bílina - demolice objektu

KSO:
Místo: Kyselka 410, Mostecké Předměstí, Bílina


CC-CZ:
Datum: 10. 6. 2023

Zadavatel:
Město Bílina, Břežánská 50/4, Bílina

IČ:
DIČ:

Uchazeč:
Marent Demolice s.r.o.

IČ: 26390931
DIČ: CZ26390931

Projektant:


IČ:
DIČ:

Zpracovatel:

IČ:
DIČ:

Poznámka:

Cena bez DPH			1 558 972,23
DPH základní	Sazba daně	Základ daně	Výše daně
snížená	21,00%	1 558 972,23	327 384,17
	15,00%	0,00	0,00
Cena s DPH v CZK			1 886 356,40

Projektant

Zpracovatel

Datum a podpis:

Razítko

Datum a podpis:

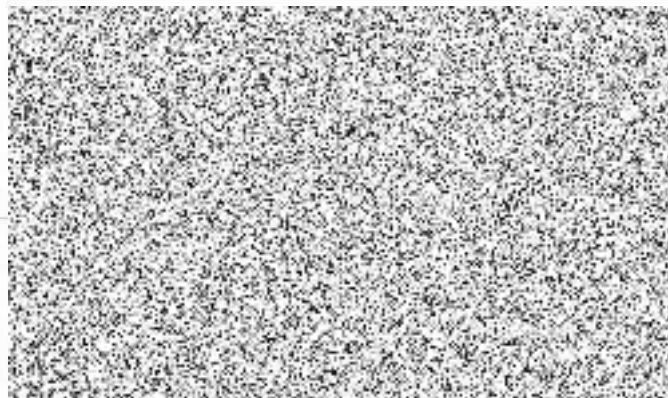
Razítko

Objednavatel

Uchazeč

Datum a podpis:

Razítko



REKAPITULACE OBJEKTŮ STAVBY A SOUPISŮ PRACÍ

Kód: 20230610

Stavba: Správní objekt tenisových kurtů Kyselka, Bílina - demolice objektu

Místo: Kyselka 410, Mostecké Předměstí, Bílina

Datum: 10. 6. 2023

Zadavatel: Město Bílina, Břežánská 50/4, Bílina

Projektant:

Uchazeč: Marent Demolice s.r.o.

Zpracovatel:



Kód	Popis	Cena bez DPH [CZK]	Cena s DPH [CZK]
Náklady z rozpočtů		1 558 972,23	1 886 356,40
D.1	Demolice	978 465,95	1 183 943,80
D.2	Přeložka dešťové kanalizace Bílinské kyselky	580 506,28	702 412,60

REKAPITULACE ČLENĚNÍ SOUPISU PRACÍ

Stavba:

Správní objekt tenisových kurtů Kyselka, Bílina - demolice objektu

Objekt:

D.1 - Demolice

Místo: Kyselka 410, Mostecké Předměstí, Bílina

Datum: 10. 6. 2023

Zadavatel: Město Bílina, Břežánská 50/4, Bílina

Projektant:

Uchazeč: Marent Demolice s.r.o.

Zpracovatel:

Kód dílu - Popis

Cena celkem [CZK]

Kód dílu - Popis	Cena celkem [CZK]
Náklady ze soupisu prací	978 465,95
HSV - Práce a dodávky HSV	824 757,09
1 - Zemní práce	43 292,35
8 - Trubní vedení	28 153,13
9 - Ostatní konstrukce a práce, bourání	385 953,74
997 - Přesun sutě	357 016,21
998 - Přesun hmot	10 341,66
PSV - Práce a dodávky PSV	28 608,86
712 - Povlakové krytiny	10 227,77
767 - Konstrukce zámečnické	18 381,09
M - Práce a dodávky M	15 000,00
21-M - Elektromontáže	15 000,00
VRN - Vedlejší rozpočtové náklady	110 100,00
VRN1 - Průzkumné, geodetické a projektové práce	9 000,00
VRN2 - Příprava staveniště	50 000,00
VRN3 - Zařízení staveniště	47 600,00
VRN4 - Inženýrská činnost	3 500,00

SOUPIS PRACÍ

Stavba:

Správní objekt tenisových kurtů Kyselka, Bílina - demolice objektu

Objekt:

D.1 - Demolice

Místo:

Kyselka 410, Mostecké Předměstí, Bílina

Datum:

10. 6. 2023

Zadavatel:

Město Bílina, Břežánská 50/4, Bílina

Projektant:



Uchazeč:

Marent Demolice s.r.o.

Zpracovatel:



PČ	Typ	Kód	Popis	MJ	Množství	J.cena [CZK]	Cena celkem [CZK]	Cenová soustava
----	-----	-----	-------	----	----------	--------------	-------------------	-----------------

Náklady soupisu celkem

978 465,95

D	HSV	Práce a dodávky HSV					824 757,09	
---	-----	---------------------	--	--	--	--	-------------------	--

D	1	Zemní práce					43 292,35	
---	---	-------------	--	--	--	--	------------------	--

1	K	112101110	Odstranění stromů	kus	8,000	500,00	4 000,00	
---	---	-----------	-------------------	-----	-------	--------	----------	--

2	K	112251111	Odstranění pařezů	kus	8,000	500,00	4 000,00	
---	---	-----------	-------------------	-----	-------	--------	----------	--

3	K	113106121	Rozebrání dlažeb z betonových nebo kamenných dlaždic komunikací pro pěší ručně	m2	50,576	11,00	556,34	CS ÚRS 2022 01
---	---	-----------	--	----	--------	-------	--------	----------------

	WV		"dlažba na terénu" 1,40*2,35+27,70*1,38+4,53*2,00		50,576			
--	----	--	---	--	--------	--	--	--

4	K	113106123	Rozebrání dlažeb ze zámkových dlaždic komunikací pro pěší ručně	m2	170,290	15,00	2 554,35	CS ÚRS 2022 01
---	---	-----------	---	----	---------	-------	----------	----------------

	WV		"zámková dlažba" 15,00*6,50+6,50*6,50+8,50*3,00+1,40*3,60		170,290			
--	----	--	---	--	---------	--	--	--

5	K	113107153	Odstranění podkladu z kameniva těženého tl přes 200 do 300 mm strojně pl přes 50 do 200 m2	m2	77,856	9,00	700,70	CS ÚRS 2022 01
---	---	-----------	--	----	--------	------	--------	----------------

	WV		"říční kamenivo" 15,96*3,60+3,00*6,80		77,856			
--	----	--	---------------------------------------	--	--------	--	--	--

6	K	113107162	Odstranění podkladu z kameniva drčeného tl přes 100 do 200 mm strojně pl přes 50 do 200 m2	m2	220,866	10,00	2 208,66	CS ÚRS 2022 01
---	---	-----------	--	----	---------	-------	----------	----------------

	WV		"zámková dlažba" 15,00*6,50+6,50*6,50+8,50*3,00+1,40*3,60		170,290			
--	----	--	---	--	---------	--	--	--

	WV		"dlažba na terénu" 1,40*2,35+27,70*1,38+4,53*2,00		50,576			
--	----	--	---	--	--------	--	--	--

	WV		Součet		220,866			
--	----	--	--------	--	---------	--	--	--

7	K	113107322	Odstranění podkladu z kameniva drčeného tl přes 100 do 200 mm strojně pl do 50 m2	m2	44,892	12,00	538,70	CS ÚRS 2022 01
---	---	-----------	---	----	--------	-------	--------	----------------

	WV		"betonová plocha"		44,892			
--	----	--	-------------------	--	--------	--	--	--

	WV		11,51*1,50+6,58*1,40+3,30*1,32+1,70*1,42+2,00*1,98+5,30*1,45		44,892			
--	----	--	--	--	--------	--	--	--

8	K	113107331	Odstranění podkladu z betonu prostého tl přes 100 do 150 mm strojně pl do 50 m2	m2	44,892	38,00	1 705,90	CS ÚRS 2022 01
---	---	-----------	---	----	--------	-------	----------	----------------

	WV		"betonová plocha"		44,892			
--	----	--	-------------------	--	--------	--	--	--

	WV		11,51*1,50+6,58*1,40+3,30*1,32+1,70*1,42+2,00*1,98+5,30*1,45		44,892			
--	----	--	--	--	--------	--	--	--

9	K	113202111	Vytrhání obrub krajníků obrubníků stojatých	m	80,350	11,00	883,85	CS ÚRS 2022 01
---	---	-----------	---	---	--------	-------	--------	----------------

	WV		"obrubníky"		80,350			
--	----	--	-------------	--	--------	--	--	--

	WV		5,30+5,00+2,00+9,35+6,50+2,50*2+25,60+4,00+7,30+5,30+5,00		80,350			
--	----	--	---	--	--------	--	--	--

10	K	174151101	Zásyp jam, šachet rýh nebo kolem objektů sypaninou se zhutněním	m3	171,861	45,00	7 733,75	CS ÚRS 2022 01
----	---	-----------	---	----	---------	-------	----------	----------------

	WV		základové pasy					
--	----	--	----------------	--	--	--	--	--

	WV		"jihozápadní část" (10,30*2+6,34*3+6,00)*1,10*0,80		40,146			
--	----	--	--	--	--------	--	--	--

	WV		"středový trakt" (17,875*3+6,34)*1,10*0,80+6,34*1,10*0,40*4		63,928			
--	----	--	---	--	--------	--	--	--

	WV		"severovýchodní část" (11,845*2+5,00)*1,10*0,80		25,247			
--	----	--	---	--	--------	--	--	--

	WV		Mezisoučet		129,321			
--	----	--	------------	--	---------	--	--	--

	WV		"opěrná stěna - terasa" (9,35+5,63+15,96)*1,00*0,60		18,564			
--	----	--	---	--	--------	--	--	--

	WV		"opěrná zeď" (6,34+16,84+2,94)*1,00*0,60		15,672			
--	----	--	--	--	--------	--	--	--

	WV		"podezdívka" (1,50+7,81+4,53)*1,00*0,60		8,304			
--	----	--	---	--	-------	--	--	--

	WV		Mezisoučet		42,540			
--	----	--	------------	--	--------	--	--	--

	WV		Součet		171,861			
--	----	--	--------	--	---------	--	--	--

11	M	58981108	recyklát směsný frakce 0/32	t	343,722	50,00	17 186,10	CS ÚRS 2022 01
----	---	----------	-----------------------------	---	---------	-------	-----------	----------------

	WV		171,861*2 Přepočtené koeficientem množství		343,722			
--	----	--	--	--	---------	--	--	--

12	K	174251212	Zásyp jam po pařezech	kus	8,000	153,00	1 224,00	
----	---	-----------	-----------------------	-----	-------	--------	----------	--

D	8	Trubní vedení					28 153,13	
---	---	---------------	--	--	--	--	------------------	--

13	K	890311851	Bourání šachet ze ŽB strojně obestavěného prostoru do 1,5 m3	m3	1,000	825,00	825,00	CS ÚRS 2022 01
----	---	-----------	--	----	-------	--------	--------	----------------

	WV		"vodoměrná šachta" 1		1,000			
--	----	--	----------------------	--	-------	--	--	--

14	K	890351852	Bourání šachet, septiků a jímeček ze ŽB strojně obestavěného prostoru přes 5 m3	m3	33,125	825,00	27 328,13	
----	---	-----------	---	----	--------	--------	-----------	--

	WV		"odstraněný septik" 2,50*5,30*2,50		33,125			
--	----	--	------------------------------------	--	--------	--	--	--

D	9	Ostatní konstrukce a práce, bourání					385 953,74	
---	---	-------------------------------------	--	--	--	--	-------------------	--

15	K	961055111	Bourání základů ze ŽB	m3	219,432	920,00	201 877,44	CS ÚRS 2022 01
----	---	-----------	-----------------------	----	---------	--------	------------	----------------

	WV		základová deska					
--	----	--	-----------------	--	--	--	--	--

	WV		"jihozápadní část" 10,30*6,34*0,20		13,060			
--	----	--	------------------------------------	--	--------	--	--	--

	WV		"středový trakt" 17,875*6,34*0,20		22,666			
--	----	--	-----------------------------------	--	--------	--	--	--

	WV		"severovýchodní část" 11,845*5,00*0,20		11,845			
--	----	--	--	--	--------	--	--	--

	WV		Mezisoučet		47,571			
--	----	--	------------	--	--------	--	--	--

	WV		základové pasy					
--	----	--	----------------	--	--	--	--	--

	WV		"jihozápadní část" (10,30*2+6,34*3+6,00)*1,10*0,80		40,146			
--	----	--	--	--	--------	--	--	--

	WV		"středový trakt" (17,875*3+6,34)*1,10*0,80+6,34*1,10*0,40*4		63,928			
--	----	--	---	--	--------	--	--	--

	WV		"severovýchodní část" (11,845*2+5,00)*1,10*0,80		25,247			
--	----	--	---	--	--------	--	--	--

	WV		Mezisoučet		129,321			
--	----	--	------------	--	---------	--	--	--

	WV		"opěrná stěna - terasa" (9,35+5,63+15,96)*1,00*0,60		18,564			
--	----	--	---	--	--------	--	--	--

	WV		"opěrná zeď" (6,34+16,84+2,94)*1,00*0,60		15,672			
--	----	--	--	--	--------	--	--	--

45

PČ	Typ	Kód	Popis	MJ	Množství	J.cena [CZK]	Cena celkem [CZK]	Cenová soustava
	W		"podezdívka" (1,50+7,81+4,53)*1,00*0,60		8,304			
	W		Mezisoučet		42,540			
	W		Součet		219,432			
16	K	962032314	Bourání pilířů cihelných z dutých nebo plných cihel pálených i nepálených na jakoukoli maltu	m3	3,120	285,00	889,20	CS ÚRS 2022 01
	W		"pilíře HUP, pojistné skříně atd" (1,30*0,60+1,30*1,00)*1,50		3,120			
17	K	962052211	Bourání zdíva nadzákladového ze ŽB přes 1 m3	m3	19,456	920,00	17 899,52	CS ÚRS 2022 01
	W		"opěrná stěna - terasa" (9,35+5,63+15,96)*1,40*0,14		6,064			
	W		"opěrná zeď" (6,34+16,84+2,94)*1,55*0,30		12,146			
	W		"podezdívka" (1,50+7,81+4,53)*0,30*0,30		1,246			
	W		Součet		19,456			
18	K	9630549491	Bourání ŽB schodišť - venkovní schodiště	m2	6,090	425,00	2 588,25	
	W		"venkovní schodiště" 2,50*1,40+1,85*1,40		6,090			
19	K	965043441	Bourání podkladů pod dlažby betonových s potěrem nebo teracem tl do 150 mm pl přes 4 m2	m3	17,093	825,00	14 101,73	CS ÚRS 2022 01
	W		"terasa" 15,96*7,14*0,15		17,093			
20	K	965049112	Příplatek k bourání betonových mazanin za bourání mazanin se svařovanou sítí tl přes 100 mm	m3	17,093	100,00	1 709,30	CS ÚRS 2022 01
21	K	965081353	Bourání podlah z dlaždic betonových, teracových nebo čedičových tl přes 40 mm plochy přes 1 m2	m2	113,954	55,00	6 267,47	CS ÚRS 2022 01
	W		"terasa" 15,96*7,14		113,954			
22	K	966071711	Bourání sloupků a vzpěr plotových ocelových do 2,5 m zabetonovaných	kus	32,000	75,00	2 400,00	CS ÚRS 2022 01
23	K	966071731	Bourání sloupků a vzpěr plotových ocelových - oplocení kurtů	kus	64,000	75,00	4 800,00	
24	K	966071822	Rozebrání oplocení z drátěného pleťva se čtvercovými oky v přes 1,6 do 2,0 m	m	30,910	12,00	370,92	CS ÚRS 2022 01
	W		"odstranění oplocení areálu" (9,61+4,00+17,30)		30,910			
25	K	966071824	Rozebrání oplocení sítě se čtvercovými oky v přes 2,0 do 4,0 m	m	175,000	12,00	2 100,00	
	W		"oplocení kurtů" 35,00*5		175,000			
26	K	966073811	Rozebrání vrat a vrátek k oplocení pl přes 4 do 6 m2	kus	4,000	40,00	160,00	CS ÚRS 2022 01
27	K	981011112	Demolice budov dřevěných ostatních oboustranně obitých případně omítnutých postupným rozebíráním	m3	86,696	105,00	9 103,08	CS ÚRS 2022 01
	W		"střecha - střed"					
	W		"středový trakt" 17,875*6,34*1,53/2		86,696			
28	K	981011316	Demolice budov zděných na MVC podíl konstrukcí přes 30 do 35 % postupným rozebíráním	m3	1 016,065	105,00	106 686,83	CS ÚRS 2022 01
	W		"jihozápadní část" 10,30*6,34*6,50		424,463			
	W		"středový trakt" 17,875*6,34*3,595		407,412			
	W		"severovýchodní část" 11,845*5,00*3,11		184,190			
	W		Součet		1 016,065			
29	K	998431111	Čištění jímky- vyčerpání jímky 30m3 - výplach vodou	kus	1,000	15 000,00	15 000,00	
D	997		Přesun sutě				357 016,21	
30	K	997006002	Třídění stavebního odpadu na jednotlivé druhy	t	1 558,767	30,00	46 763,01	CS ÚRS 2022 01
31	K	997006512	Vodorovně doprava suti s naložením a složením na skládku přes 100 m do 1 km	t	1 558,767	63,00	98 202,32	CS ÚRS 2022 01
32	K	997006519	Příplatek k vodorovnému přemístění suti na skládku ZKD 1 km přes 1 km - předpoklad smluvně zajištěné skládky zhotovitele ve vzd max dalších 20km	t	31 175,340	3,00	93 526,02	CS ÚRS 2022 01
	W		1558,767*20 'Přepočtené koeficientem množství		31 175,340			
33	K	997013609	Poplatek za uložení na skládce (skládkovně) stavebního odpadu ze směsí nebo oddělených frakcí betonu, cihel a keramických výrobků kód odpadu 17 01 07	t	1 534,306	65,00	99 729,89	CS ÚRS 2022 01
	W		"kubatura suti" 1559,767-(2,038+20,807+2,616)		1 534,306			
34	K	997013631	Poplatek za uložení na skládce (skládkovně) stavebního odpadu směsného kód odpadu 17 09 04	t	2,038	1 650,00	3 362,70	CS ÚRS 2022 01
35	K	997013811	Poplatek za uložení na skládce (skládkovně) stavebního odpadu dřevěného kód odpadu 17 02 01	t	20,807	450,00	9 363,15	CS ÚRS 2022 01
36	K	997013814	Poplatek za uložení na skládce (skládkovně) stavebního odpadu izolací kód odpadu 17 06 04	t	2,616	2 320,00	6 069,12	CS ÚRS 2022 01
D	998		Přesun hmot				10 341,66	
37	K	998001123	Přesun hmot pro demolice objektů v do 21 m	t	344,722	30,00	10 341,66	CS ÚRS 2022 01
D	PSV		Práce a dodávky PSV				28 608,86	
D	712		Povlakové krytiny				10 227,77	
38	K	712340832	Odstranění povlakové krytiny střech do 10° z pásů NAIP přitavených v plné ploše dvouvrstvé	m2	237,855	43,00	10 227,77	CS ÚRS 2022 01
	W		"jihozápadní část" 10,30*6,34		65,302			
	W		"středový trakt" 17,875*6,34		113,328			
	W		"severovýchodní část" 11,845*5,00		59,225			
	W		Součet		237,855			
D	767		Konstrukce zámečnické				18 381,09	
39	K	767161813	Demontáž zábradlí rovného nerozebíratelného hmotnosti 1 m zábradlí do 20 kg do suti	m	15,000	204,00	3 060,00	CS ÚRS 2022 01
	W		"ocelové zábradlí" 15,00		15,000			
40	K	767161814	Demontáž zábradlí rovného nerozebíratelného hmotnosti 1 m zábradlí přes 20 kg do suti	m	71,930	213,00	15 321,09	CS ÚRS 2022 01

PČ	Typ	Kód	Popis	MJ	Množství	J.cena [CZK]	Cena celkem [CZK]	Cenová soustava
	vv		"zábradlí terasy" (15,96+7,14+9,35+2,50*2+6,34+16,84+4,53+4,48+2,29)		71,930			
	D	M	Práce a dodávky M				15 000,00	
	D	21-M	Elektromontáže				15 000,00	
41	K	218040082	Demontáž stožárů nn ocelových příhradových	sada	1,000	15 000,00	15 000,00	
	D	VRN	Vedlejší rozpočtové náklady				110 100,00	
	D	VRN1	Průzkumné, geodetické a projektové práce				9 000,00	
42	K	011503011	Stavební průzkum , vytyčení vedení inženýrských sítí	Kč	1,000	2 500,00	2 500,00	CS ÚRS 2022 02
43	K	012203000	Geodetické práce při provádění stavby	Kč	1,000	1 500,00	1 500,00	CS ÚRS 2022 02
44	K	012303000	Geodetické práce po výstavbě	Kč	1,000	1 500,00	1 500,00	CS ÚRS 2022 02
45	K	012403000.R	Kartografické práce - Geometrický plán pro zápis stavby do KN	Kč	1,000	3 500,00	3 500,00	CS ÚRS 2022 02
	D	VRN2	Příprava staveniště				50 000,00	
46	K	020001001.R	Příprava staveniště - demontáž přístřešku nafukovací haly z ocelové šroubované konstrukce potažené PVC folií o rozměru 4,2 x 8,6 x 3,5m a vzduchotechnické jednotky haly	Kč	1,000	30 000,00	30 000,00	
47	K	0200010011.R	Příprava staveniště - demontáž vzduchotechnické jednotky nafukovací haly odbornou firmou, uskladnění	Kč	1,000	20 000,00	20 000,00	
	D	VRN3	Zařízení staveniště				47 600,00	
48	K	034103000.R	Oplocení staveniště - oplocení v.2,0m, mobilní stavební plný plot s pvc patkami	m	270,000	120,00	32 400,00	
49	K	034103001.R	Oplocení staveniště přeložky dešťové kanalizace - oplocení v.2,0m, mobilní stavební plný plot s pvc patkami	m	85,000	120,00	10 200,00	
50	K	039203013.R	Dopravně inženýrské opatření po dobu demolice, zřízení, odstranění	sada	2,000	2 500,00	5 000,00	
	D	VRN4	Inženýrská činnost				3 500,00	
51	K	041403001.R	Zajištění opatření BOZP v průběhu demolice	Kč	1,000	3 500,00	3 500,00	

REKAPITULACE ČLENĚNÍ SOUPISU PRACÍ

Stavba:

Správní objekt tenisových kurtů Kyselka, Bílina - demolice objektu

Objekt:

D.2 - Přeložka dešťové kanalizace Bílinské kyselky

Místo:

Kyselka 410, Mostecké Předměstí, Bílina

Datum:

10. 6. 2023

Zadavatel:

Město Bílina, Břežánská 50/4, Bílina

Projektant:



Uchazeč:

Marent Demolice s.r.o.

Zpracovatel:

Kód dílu - Popis

Cena celkem [CZK]

Náklady ze soupisu prací

580 506,28

1 - Zemní práce

246 764,79

4 - Vodorovné konstrukce

17 888,60

8 - Trubní vedení

288 299,75

99 - Přesun hmot HSV

27 553,14

SOUPIS PRACÍ

Stavba:

Správní objekt tenisových kurtů Kyselka, Bílina - demolice objektu

Objekt:

D.2 - Přeložka dešťové kanalizace Bílinské kyselky

Místo:

Kyselka 410, Mostecké Předměstí, Bílina

Datum:

10. 6. 2023

Zadavatel:

Město Bílina, Břežanská 50/4, Bílina

Projektant:



Uchazeč:

Marent Demolice s.r.o.

Zpracovatel:

PČ	Typ	Kód	Popis	MJ	Množství	J.cena [CZK]	Cena celkem [CZK]	Cenová soustava
----	-----	-----	-------	----	----------	--------------	-------------------	-----------------

Náklady soupisu celkem

580 506,28

D 1

Zemní práce

246 764,79

1	K	113107413	Odstranění podkladu z kameniva těžného tl přes 200 do 300 mm při překozech strojně pl do 15 m2	m2	3,000	111,00	333,00	
2	K	113107442	Odstranění podkladu živičných tl přes 50 do 100 mm při překozech strojně pl do 15 m2	m2	3,000	132,00	396,00	
3	K	115001102	Převedení vody potrubím DN přes 100 do 150	m	30,000	529,00	15 870,00	
4	K	115101203	Čerpání vody na dopravní výšku do 10m průměrný přítok přes 1 000 do 2 000 l/min	hod	48,000	235,00	11 280,00	
5	K	115101303	Pohotovost čerpací soupravy pro dopravní výšku do 10m přes 1 000 do 2 000 l/min	den	2,000	98,20	196,40	
6	K	115201201	Čerpací jehla pro snižování hladiny podzemní vody - vplavení	m	3,000	1 160,00	3 480,00	
7	K	115201211	Čerpací jehla pro snižování hladiny podzemní vody - vytažení	m	3,000	915,00	2 745,00	
8	K	115201401	Montáž sběrného potrubí DN 150	m	10,000	3 280,00	32 800,00	
9	K	119001406	Dočasné zajištění potrubí z PE DN přes 200 do 500 mm	m	2,000	412,00	824,00	
10	K	119001421	Dočasné zajištění kabelů a kabelových tratí ze 3 volně ložených kabelů	m	2,000	301,00	602,00	
11	K	132251253	Hloubení rýh nezapažených š do 2000 mm v hornině třídy těžitelnosti I skupiny 3 objem do 100 m3 strojně	m3	69,740	485,00	33 823,90	
12	K	151101101	Zřízení příložného pažení a rozepření stěn rýh hl do 2 m	m2	136,400	143,00	19 505,20	
13	K	151101111	Odstranění příložného pažení a rozepření stěn rýh hl do 2 m	m2	136,400	78,90	10 761,96	
14	K	162751117	Vodorovné přemístění přes 9 000 do 10000 m výkopku/sypaniny z horniny třídy těžitelnosti I skupiny 1 až 3	m3	31,215	328,00	10 238,52	
15	K	167151101	Nakládání výkopku z hornin třídy těžitelnosti I skupiny 1 až 3 do 100 m3	m3	31,215	164,00	5 119,26	
16	K	171201221	Poplatek za uložení na skládce (skládkovné) zeminy a kamení kód odpadu 17 05 04	t	62,430	1 360,00	84 904,80	
17	K	171251201	Uložení sypaniny na skládky nebo meziskládky	m3	31,215	22,40	699,22	
18	K	174151101	Zásyp jam, šachet rýh nebo kolem objektů sypaninou se zhutněním	m3	38,525	148,00	5 701,70	
19	K	175151101	Obsypání potrubí strojně	m3	9,510	223,00	2 120,73	
20	K	566901132	Výsrazení podkladu po překozech inženýrských sítí plochy do 15 m2 šterkodrtí tl. 150 mm	m2	3,000	285,00	855,00	
21	K	572340112	Výsrazení krytu komunikací po překozech pl do 15 m2 tl přes 50 do 70 mm	m2	3,000	837,00	2 511,00	
22	K	PC	Písek	m3	9,510	210,00	1 997,10	

D 4

Vodorovné konstrukce

17 888,60

23	K	451573111	Lože pod potrubí otevřený výkop ze šterkopísku	m3	3,170	1 130,00	3 582,10	
24	K	452112122	Osazení betonových prstenců nebo ráků v do 200 mm	kus	2,000	800,00	1 600,00	
25	M	1120 101R	Prstenec šachtový vyrovnávací TBW-Q.1 63/6	kus	1,000	266,60	266,60	
26	M	1120 101R.1	Prstenec šachtový vyrovnávací TBW-Q.1 63/12	kus	1,000	393,90	393,90	
27	K	452312141	Sedlové lože z betonu prostého bez zvýšených nároků na prostředí tř. C 16/20 otevřený výkop	m3	3,170	3 800,00	12 046,00	

D 8

Trubní vedení

288 299,75

28	K	230200223-1	Jednostranné přerušení průtoku balony vloženými ručně v jímce	kus	1,000	24 000,00	24 000,00	
29	K	831263195	Vyvrtní otvoru do kameninové trouby, osazení vyrovnávacích kroužků a manžetového těsnění 2B	kompl	1,000	655,00	655,00	
30	K	831352121	Montáž potrubí z trub kameninových hrdlových s integrovaným těsněním výkop sklon do 20 % DN 200	m	3,000	270,00	810,00	
31	M	831352121-1	Roura kameninová 200/ 1,0m	kus	3,000	1 280,00	3 840,00	
32	K	831372121	Montáž potrubí z trub kameninových hrdlových s integrovaným těsněním výkop sklon do 20 % DN 300	m	20,000	647,00	12 940,00	
33	M	831372121-1	Roura kameninová 300/ 2,5m	kus	9,000	8 150,00	73 350,00	
34	K	831392121	Montáž potrubí z trub kameninových hrdlových s integrovaným těsněním výkop sklon do 20 % DN 400	m	11,000	762,00	8 382,00	
35	M	831392121-1	Roura kameninová 400/ 2,5m	kus	5,000		0,00	
36	K	837392221	Montáž kameninových tvarovek jednoosých s integrovaným těsněním otevřený výkop DN 400	kus	1,000	856,00	856,00	
37	M	837392221-1	Redukce kamenina 400/300	kus	1,000		0,00	

PČ	Typ	Kód	Popis	MJ	Množství	J.cena [CZK]	Cena celkem [CZK]	Cenová soustava
38	K	890431811	Bourání šachet z prefabrikovaných skruží ručně obestavěného prostoru přes 1,5 do 3 m ³	m ³	2,000	3 250,00	6 500,00	
39	K	894411311	Osazení betonových nebo železobetonových dílců pro šachty skruží rovných	kus	2,000	1 180,00	2 360,00	
40	M	1122101	SKRUŽ VÝŠKY 500mm TBS-Q.1 100/50/12	kus	2,000	2 150,00	4 300,00	
41	K	894412411	Osazení betonových nebo železobetonových dílců pro šachty skruží přechodových	kus	2,000	1 220,00	2 440,00	
42	M	1120 101R.2	KONUS BETON TBR-Q.1 100-63/58/12 KPS	kus	2,000	3 279,00	6 558,00	
43	K	894414111	Osazení betonových nebo železobetonových dílců pro šachty skruží základových (dno)	kus	2,000	1 390,00	2 780,00	
44	M	1120 101R.3	DNO BETONOVÉ TBZ-Q1 100/80 V max40	kus	2,000	12 100,00	24 200,00	
45	M	1120 101R.4	TĚSNĚNÍ PRO BETONOVÉ ŠACHTY DN 1000	kus	4,000	850,00	3 400,00	
46	K	895941302	Osazení vpusti uliční DN 450 z betonových dílců dno s kalištěm	kus	1,000	1 190,00	1 190,00	
47	M	895941302-1	Dno bez otvoru TBV-Q 2a 450/300	kus	1,000	11 600,00	11 600,00	
48	M	895941302-2	Prstenec vyrovnávací TBV-Q 10a 390/60	kus	1,000	399,00	399,00	
49	K	895941314	Osazení vpusti uliční DN 450 z betonových dílců skruží horní 570 mm	kus	1,000	1 110,00	1 110,00	
50	M	895941314-1	Skruž horní TBV-Q 5d 450/570	kus	1,000	999,00	999,00	
51	K	895941331	Osazení vpusti uliční DN 450 z betonových dílců skruží průběžná s výtokem	kus	1,000	1 030,00	1 030,00	
52	M	895941331-1	Skruž s otvorem DN 150 TBV-Q 3a 450/350	kus	1,000	1 030,00	1 030,00	
53	K	899104112	Osazení poklopů litinových nebo ocelových včetně rámu pro třídu zatížení D400, E600	kus	2,000	1 280,00	2 560,00	
54	M	1120 101R.5	POKLOP 600 D 400 GU s odvětráním, rám BE/GU v. 160 mm tlum. vložka KDB03 (KD03T)	kus	2,000	5 500,00	11 000,00	
55	K	899204112	Osazení mříží litinových včetně rámu a košů na bahno pro třídu zatížení D400, E600	kus	1,000	1 420,00	1 420,00	
56	M	899204112-1	Mříž s pantem 500x500 D400	kus	1,000	1 650,00	1 650,00	
57	M	899204112-2	Koš kalový vysoký A4 plast	kus	1,000	430,00	430,00	
58	K	899623151	Obetonování potrubí nebo zdiva stok betonem prostým tř. C 16/20 v otevřeném výkopu	m ³	12,369	3 750,00	46 383,75	
59	K	8999999911-R	Zkouška těsnosti kanalizace stlačeným vzduchem	sada	1,000	15 000,00	15 000,00	
60	K	8999999912-R	Kamerová prohlídka	sada	1,000	15 000,00	15 000,00	
61	K	976085411	Vybourání kanalizačních rámu včetně poklopů nebo mříží pl přes 0,6 m ²	kus	1,000	127,00	127,00	

D		99	Přesun hmot HSV				27 553,14	
62	K	998276124	Přesun hmot pro trubní vedení z trub z plastických hmot otevřený výkop	t	28,912	953,00	27 553,14	

HMG časový Správní objekt tenisových kurtů Bílina - Demolice

	říjen 2023												listopad 2023			prosinec 2023
	40	41	42	43	44	45	46	47	48	49	50					
Přípravné práce																
Převzetí staveniště																
Provedení DIO + oplocení staveniště																
Vytýčení inženýrských sítí a zajištění vedení																
Přeložka kanalizace																
Zemní práce																
Vodorovné konstrukce																
Kácení zeleně																
Kácení stromů a likvidace dřevní hmoty																
Demolice tenisových kurtů																
Ruční vyklizení objektu																
Demontáž naf halý a VZT																
Demolice budovy																
Demolice podlah a základových konstrukcí																
Nakládka a přesun sutí k recyklaci na recyklační středisko																
Nakládka a přesun nerecyklovatelných materiálů na skládku																
Zemní práce a terénní úpravy po demolici																
Dokončovací prací																
Úprava okolí po demoli, úklid komunikace, odstranění oplocení																
Předání provedeného díla																

PLNÁ MOC

Obchodní společnost

MARENT DEMOLICE s.r.o.

se sídlem Stará Ovčárna 2146, Vítkov, 356 01 Sokolov

IČ: 26390931

společnost zapsaná v obchodním rejstříku vedeném Krajským soudem v Plzni, oddíl C, vložka 17290

(dále jen „zmocnitel“)

tímto zmocňuje

Ing. Gabrielu Kočovou, ředitelku společnosti

datum narození 30.8.1969

bytem Nýřanská 10, 323 00 Plzeň

(dále jen „zmocněnec“)

k zastupování zmocnitele k jakémukoli a všem právním jednáním činěným z titulu své funkce ředitelky společnosti, a to v následujícím rozsahu:

- zastupování zmocnitele při obchodních jednáních s obchodními partnery, fyzickými a právnickými osobami a případně též s orgány státní správy ve věcech s maximální hodnotou 15 mil. Kč (slovy: patnáct milionů korun českých), včetně uzavírání obchodních smluv a jejich dodatků do výše 10 mil. Kč (slovy: deset milionů korun českých) a uplatňování nároků z těchto smluv a potvrzování plnění, a to včetně zastupování zmocnitele ve veřejné soutěži o nejvhodnější nabídku dle ustanovení § 1772 a násl. zákona č. 89/2012 Sb.;
- zastupování zmocnitele v zadávacích (včetně poptávkových) řízeních na veřejné zakázky ve smyslu zákona č. 134/2016 Sb. s předpokládanou hodnotou do 10 mil. Kč (slovy: deset milionů korun českých), a to včetně podávání a podepisování nabídek, žádostí o účast, námitek proti úkonům zadavatele, návrhů na přezkoumání úkonů zadavatele, uzavírání smluv na veřejnou zakázku a jejich dodatků s hodnotou do 10 mil. Kč (slovy: deset milionů korun českých) včetně uplatňování nároků z těchto smluv, zastupování zmocnitele při otevírání nabídek a dalších úkonů, ke kterým je zmocnitel oprávněn či povinen dle zákona č. 134/2016 Sb. nebo souvisejících právních předpisů;



Zmocnění přijímám



V **Plzni**

18/5/2023

dne

1/1



OVĚŘOVACÍ DOLOŽKA PRO LEGALIZACI

Podle ověřovací knihy Obecního úřadu Dolní Rychnov, poř. č. legalizace 217/23, vlastnoručně podepsal* - uznal podpis na listině za vlastní* - uznal elektronický podpis na elektronickém dokumentu za vlastní*
Radek Makar, 20.1.1974, Sokolov (jméno/a, příjmení, datum a místo narození žadatele), Stará Ovčárna č.p.46, Sokolov, okr. Sokolov (adresa místa trvalého pobytu* - adresa místa pobytu na území České republiky* - adresa bydliště mimo území České republiky*), OP 212821802 (druh a číslo dokladu, na základě kterého byly zjištěny osobní údaje, uveďte této ověřovací doložce)

V Dolním Rychnově dne 17.5.2023, Jana Bukáčková (Ověřující osoba)

Otisk úředního razítka a podpis
ověřující osoby* - Kvalifikovaný
elektronický podpis ověřující osoby a
kvalifikované elektronické časové razítko*



Ověřovací doložka pro legalizaci Poř.č: 30900-0219-0051
Podle ověřovací knihy pošty: Pízeň 9
Vlastnoručně podepsal: Gabriela Kočová

Datum a místo narození: 30.08.1969, Pízeň, CZ

Adresa pobytu: Pízeň, Bolevec, Nýřanská 1260/10, CZ

Druh a č. předlož. dokl. totožnosti: Občanský průkaz
203390086

Pízeň 9 dne 15.05.2023
Faitlová Vladimíra

