

SMLOUVA O DÍLO č. 1/2023

uzavřená mezi následujícími smluvními stranami

OBJEDNATEL

Střední odborná škola a Střední odborné učiliště, Sušice, U Kapličky761

se sídlem:

U Kapličky 761, Sušice, 342 01

IČO:

00077615

DIČ:

CZ00077615

zastoupený:

Ing. Jaromír Kolář - ředitel

bankovní spojení:



dále jen „objednatel“

ZHOTOVITEL

JSF stavební s.r.o.

se sídlem:

Bystřice nad Úhlavou 20, 340 22 Nýrsko

IČO:

05568714

DIČ:

CZ05568714

zapsaný ve veřejném rejstříku: Spisová značka: C 33521 uvedená u Krajského soudu v Plzni

zastoupený:

Ing. Jiří Svejkovský

bankovní spojení:



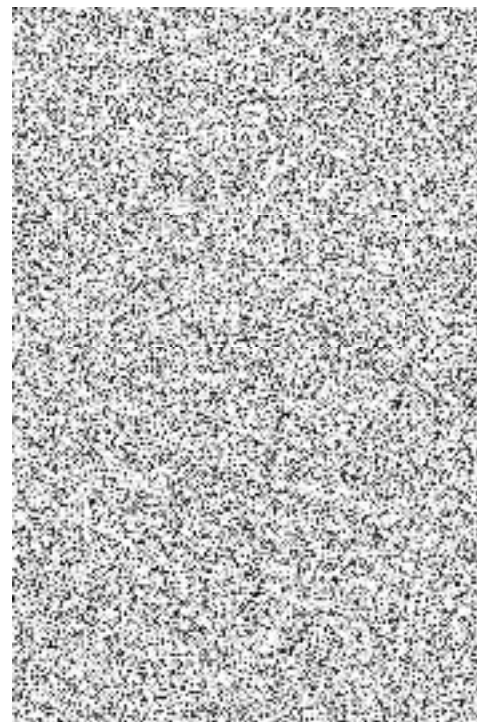
Osoba pověřená vedením
stavby:

Ing. Jiří Svejkovský

dále jen „zhotovitel“

OBSAH

1. PREAMBULE.....	3
2. PŘEDMĚT SMLOUVY.....	3
3. ROZSAH PŘEDMĚTU PLNĚNÍ.....	3
4. MÍSTO PLNĚNÍ	4
5. TERMÍNY PLNĚNÍ - PŘEDÁNÍ STAVENIŠTĚ, DOKONČENÍ A PŘEDÁNÍ DÍLA	5
6. CENA A PLATEBNÍ PODMÍNKY	6
7. ZÁRUKY	8
8. ODPOVĚDNOST ZA VADY.....	9
9. ODPOVĚDNOST ZA ŠKODU	10
10. PRÁVA A POVINNOSTI OBJEDNATELE A ZHOTOVITELE	10
11. VEDENÍ STAVEBNÍHO DENÍKU	11
12. PŘERUŠENÍ PRACÍ NA DÍLE	11
13. PROVÁDĚNÍ KONTROL.....	11
14. VLASTNICTVÍ DÍLA.....	12
15. SANKCE	12
16. UKONČENÍ SMLOUVY	13
17. KOMUNIKACE MEZI SMLUVNÍMI STRANAMI	15
18. ZÁVĚREČNÁ UJEDNÁNÍ.....	16



1. PREAMBULE

- 1.1. Tato Smlouva o dílo (dále jen „Smlouva“) je uzavřena v souladu s ustanovením § 2586 a násl. zákona č. 89/2012 Sb., občanský zákoník, v platném znění (dále jen „ObčZ“).
- 1.2. Smlouva je uzavřena na základě výsledku veřejné zakázky ZATRUBNĚNÍ VODNÍHO TOKU – DOMOV MLÁDEŽE, VOLŠOVSKÁ 1139, SUŠICE. Poptávkové řízení k předmětné veřejné zakázce bylo vyhlášeno dne 26. 7. 2023. Veřejná zakázka byla zadána mimo režim zákona – zakázka malého rozsahu.
- 1.3. Důvodem uzavření této Smlouvy je vymezení způsobu a rozsahu provedení díla zhotovitelem a stanovení vzájemných práv a povinností smluvních stran.
- 1.4. Objednatelem je zadavatel a zhotovitelem je dodavatel po uzavření Smlouvy.
- 1.5. Příslušnou dokumentací je dokumentace zpracovaná v rozsahu stanoveném jiným právním předpisem (vyhláškou č. 169/2016 Sb.) v podrobnostech pro provedení stavby v souladu s vyhláškou č. 499/2006 Sb. - Příloha č. 13 a v souladu se zák. 134/2016 Sb.

2. PŘEDMĚT SMLOUVY

- 2.1. Zhotovitel se uzavřením této Smlouvy zavazuje na svůj náklad a na své nebezpečí pro objednatele za podmínek níže uvedených odborně provést dílo spočívající v realizaci v realizaci stavebních prací podle článku 3.1. této smlouvy.
- 2.2. Zhotovitel bude realizovat dílo po celou dobu provádění stavby pod odborným vedením oprávněné osoby. Tato osoba bude vždy přítomna při kontrolních dnech stavby.
- 2.3. Objednatel se uzavřením této Smlouvy zavazuje zaplatit zhotoviteli za řádně provedené dílo sjednanou cenu za dílo.

3. ROZSAH PŘEDMĚTU PLNĚNÍ

- 3.1. Zhotovitel se uzavřením této Smlouvy zavazuje provést pro objednatele stavební práce spočívající zejména v provedení stavebních prací spočívajících v zatrubnění bezejmenného vodního toku v Sušici. Stávající otevřené koryto bezejmenného vodního toku sloužící k převedení vod v toku, bude mezi stávajícím zatrubněním (2 x BT DN600) a stávajícími prefa rámy (2x1m) zatrubněno železobetonovými prefa rámovými propustmi 2x1 m, které převedou průtoky Q100, v délce 54,57 m, jedná se o stavbu trvalou.
 - a. Pro rozsah provedení prací je závazný obsah projektové dokumentace, soupisu prací a výkazu výměr, jakož i podmínky veřejné zakázky. Přesný popis předmětu díla je zřejmý z projektové dokumentace pro provedení stavby, technických zpráv, soupisu prací a výkazů výměr, zpracované společností INGVAMA inženýrská a projektová spol. s r.o.
 - b. Kompletní projektová dokumentace ve dvou (2) paré byla předána zhotoviteli nejpozději před uzavřením této Smlouvy.
 - c. V případě, že jsou v projektové dokumentaci, která je součástí Výzvy k podání nabídky, uvedeny odkazy nebo specifikace výrobků či konkrétní dodavatelé, je toto uvedení pouze příkladné. Materiály a výrobky je možné zaměnit jinými kvalitativně stejnými nebo lepšími výrobky při zachování shodných nebo lepších parametrů a funkcí. Materiály uvedené v projektové dokumentaci pro zadání stavby jsou pouze směrné dle nutných standardů pro zpracování podrobného výkazu materiálu.
- 3.2. Za správnost a úplnost projektové dokumentace odpovídá objednatel. Zhotovitel v této souvislosti prohlašuje, že předmětnou projektovou dokumentaci před započítím prací převzal, podrobil kontrole a shledal ji bez zjevných vad a dostatečně podrobnou tak, aby na jejím základě byl schopen řádně realizovat sjednané dílo za sjednanou cenu. Zhotoviteli jsou známy veškeré technické, kvalitativní a jiné podmínky a disponuje takovými kapacitami a odbornými znalostmi, které jsou k plnění Smlouvy nezbytné.

- 3.3. Dílo musí být provedeno plně v souladu s projektovou dokumentací, touto Smlouvou, příslušnými právně závaznými i doporučenými technickými, hygienickými a bezpečnostními normami, relevantními právními předpisy v platném znění a uživatelskými standardy stavby.
- 3.4. Zhotovitel je povinen v rámci předmětu díla provést veškeré práce, služby, dodávky a výkony, kterých je třeba trvale nebo dočasně k zahájení, provedení, úspěšnému dokončení a předání díla a uvedení do řádného provozu, a to zejména:
- dodržovat požadavky projektové dokumentace,
 - zabezpečit odborné provádění stavby oprávněnými osobami,
 - dle potřeby zajistit vytýčení všech inženýrských sítí před zahájením realizace stavby a v jejich blízkosti pracovat v souladu s vyjádřeními jednotlivých správců těchto sítí,
 - dodržovat jednotlivá ustanovení zákona č. 183/2006 Sb., o územním plánování a stavebním řádu – Stavební zákon, včetně jeho prováděcích vyhlášek, a dalších právních předpisů, zejména týkající se bezpečnosti a ochrany zdraví při práci a dodržování podmínek rozhodnutí, vyjádření a stanovisek orgánů státní správy,
 - pořídit kompletní barevnou fotodokumentaci stavby a okolí před zahájením prací a v průběhu provádění stavebních prací - v datové podobě na datovém nosiči,
 - poskytnout součinnosti objednateli při kolaudaci díla.
- 3.5. Zhotovitel je povinen zpracovat a předat objednateli při předání díla projekt skutečného provedení stavby (dokumentace změn) v jednom (1) paré + 1x na datovém nosiči, pokud byly provedeny oproti projektové dokumentaci pro realizaci stavby. Zároveň předá objednateli originál stavebního deníku.
- 3.6. Při provádění díla je zhotovitel povinen řídit se pokyny objednatele. Zhotovitel je vždy povinen zkoumat s odbornou péčí vhodnost pokynů objednatele a na případnou nevhodnost je povinen neprodleně písemně upozornit objednatele.
- 3.7. Zhotovitel odpovídá objednateli za vhodnost věcí obstaraných k provedení díla.
- 3.8. Objednatel je oprávněn zkontrolovat předmět díla před zakrytím a zhotovitel je povinen objednatele písemně pozvat k provedení kontroly nejméně tři (3) pracovní dny předem. Nesplní-li zhotovitel tuto svou povinnost, je povinen umožnit objednateli provedení dodatečné kontroly a nést náklady s tím spojené.
- 3.9. Jestliže v průběhu provádění díla dojde k řádné, tj. objednatelem ve stavebním deníku potvrzené, záměně materiálu, je povinností zhotovitele zachovat při jeho použití minimálně stejnou jakost a stejné vlastnosti, jako měl mít původní materiál. Případná záměna materiálu nemá vliv na navýšení ceny díla.
- 3.10. Dílo musí odpovídat veškerým právním předpisům platným v současné době v ČR, jakož i současně platným normám ČSN, ČSN (EN), ON, TP a ISO pro stavební práce, jejichž závaznost si pro účely smluvního vztahu založeného touto Smlouvou smluvní strany sjednávají i pro případ, kdy neplyne z obecně závazných předpisů. Dílo musí být provedeno bez jakýchkoli vad a nedodělků v bezvadné kvalitě. Zhotovitel je povinen dodržovat všechny platné právní předpisy, které se vztahují k předmětu této smlouvy. Předmět díla musí být schopen podávat trvale standardní výkon v souladu se stanovenými vlastnostmi a kvalitou a plně vyhovovat účelu, pro který je zhotoven.
- 3.11. Zhotovitel prohlašuje, že je oprávněn a je odborně způsobilý provádět činnosti dle předmětu díla a že práce budou prováděny pod odborným vedením oprávněné osoby, kterou zhotovitel uvedl v nabídce k veřejné zakázce.

4. MÍSTO PLNĚNÍ

- 4.1. Místem plnění je stavba nacházející se na adrese: Volšovská 1139, 342 01 Sušice, p.č. 1011/9, k.ú. Sušice nad Otavou

5. TERMÍNY PLNĚNÍ - PŘEDÁNÍ STAVENIŠTĚ, DOKONČENÍ A PŘEDÁNÍ DÍLA

Zahájení stavebních prací: Staveniště bude zhotoviteli předáno do pěti (5) dnů od písemného pokynu objednatele. Následně budou neprodleně zahájeny stavební práce na díle. Termín pro dokončení díla počíná běžet dnem následujícím po předání staveniště. Objednatel vyzve zhotovitele k převzetí staveniště bez zbytečného odkladu, nejpozději však do 30 dnů od uzavření smlouvy.

Dokončení stavebních prací: nejpozději do 31. 10. 2023

- 5.1. Předáním a převzetím staveniště se rozumí oboustranný podpis protokolu o předání a převzetí staveniště. Zahájením stavebních prací se rozumí započetí vlastního provádění díla zhotovitelem. Dokončením stavebních prací se rozumí úplné a funkční provedení všech stavebních prací a činností ze strany zhotovitele a dalších podmínek uvedených v této Smlouvě (včetně doložení požadovaných dokladů, odstranění zařízení staveniště a vyklizení staveniště, pokud nebude písemně dohodnuto jinak). O dokončení stavebních prací zhotovitel písemně vyrozumí objednatele. Předáním a převzetím stavby (díla) se rozumí protokolární předání díla po dokončení stavebních prací za podmínek uvedených v této Smlouvě (včetně odstranění vad a nedodělků).
- 5.2. Zhotovitel je povinen staveniště řádně převzít do pěti (5) pracovních dnů od doručení výzvy objednatele. Práce na díle je zhotovitel povinen zahájit v co nejkratším možném termínu po předání staveniště zhotoviteli nebo dle písemné dohody s objednatel.
- 5.3. Zhotovitel je povinen včas vyzvat objednatele k převzetí dokončeného díla. Objednatel zahájí přejímku díla nejpozději do pěti (5) pracovních dnů od předání výzvy.
- 5.4. Po skončení prací na výzvu zhotovitele bude objednatelem zpracován předávací protokol (protokol o předání a převzetí díla), jehož podpisem oběma smluvními stranami této Smlouvy dojde teprve k faktickému předání díla objednateli. K předání díla objednateli bude přizván technický dozor stavebníka a dle uvážení objednatele také autorský dozor projektanta. Předávací protokol musí obsahovat prohlášení o převzetí nebo nepřevzetí díla, odůvodnění a soupis případných vad a nedodělků. Drobné vady a nedodělky, které budou zaznamenány v protokolu o předání a převzetí díla, je zhotovitel povinen odstranit na vlastní náklady nejpozději do pěti (5) pracovních dnů ode dne předání díla objednateli, pokud se nedohodnou zhotovitel a objednatel písemně jinak.
- 5.5. Ustanovením předchozího odstavce není dotčeno oprávnění objednatele odmítnout předmět díla převzít, pokud vykazuje jakékoliv vady či nedodělky, a to až do doby jejich úplného odstranění zhotovitelem, na vlastní náklady zhotovitele.
- 5.6. Zhotovitel splní svou povinnost provést dílo jeho řádným dokončením a předáním předmětu díla bez jakýchkoliv vad a nedodělků objednateli. Po řádném protokolárním předání díla bez vad a nedodělků začíná běžet sjednaná záruční lhůta.
- 5.7. Spolu s dílem (předmětem díla) je zhotovitel povinen předat objednateli doklady vztahující se k předmětu díla. Nejpozději při předání díla odevzdá zhotovitel objednateli veškeré **atesty, kopii certifikátů kvality a prohlášení o shodě u jednotlivých použitých komponentů, materiálů a výrobků** (nebyly-li doloženy dříve), **prohlášení o shodě na celou stavbu, záruční listy, potvrzení o provedených zkouškách, revizní zprávy, doklad o uložení sutí na skládku, doklady o nakládání s odpady, projektovou dokumentaci skutečného provedení stavby – dvě (2) paré v listinné podobě a jeden krát (1) PD skutečného provedení na datovém nosiči v elektronické podobě), originál stavebního deníku**, apod. Předání úplných a bezchybných dokladů je podmínkou řádného předání díla (předmětu díla) a zhotovitel nesplní svou povinnost dokončit a předat dílo objednateli dříve, než předá objednateli veškeré doklady bez vad. V případě, že budou doklady vykazovat vady, je objednatel oprávněn je vrátit zhotoviteli na jeho náklady nebo zhotovitele vyzvat k dodání dokladů bez vad a zhotovitel je povinen bez zbytečného odkladu, nejpozději do pěti (5) pracovních dnů, od jejich vrácení nebo od výzvy objednatele, dodat objednateli úplné doklady bez vad. Náklady spojené s vyhotovením a dodáním všech dokladů v potřebném počtu, včetně jejich oprav, doplnění

a náhradního dodání, jsou zahrnuty v ceně za dílo a zhotovitel není oprávněn od objednatele požadovat jejich náhradu. Předáním dokladů objednateli se tyto stávají vlastnictvím objednatele, který je oprávněn s nimi volně nakládat.

- 5.8. Zařízení staveniště zabezpečuje zhotovitel na své náklady a v souladu se svými potřebami, dokumentací předanou objednatelem a s požadavky objednatele. Povinností zhotovitele je zajištění uspořádání staveniště v souladu s plánem bezpečnosti a ochrany zdraví při práci na staveništi a ve lhůtách v něm uvedených, v souladu s Nařízením vlády č. 591/2006 Sb., o bližších minimálních požadavcích na bezpečnost a ochranu zdraví při práci na staveništích, ve znění pozdějších předpisů. Na staveništi je zhotovitel povinen udržovat pořádek po celou dobu provádění díla až do řádného převzetí dokončeného díla.

6. CENA A PLATEBNÍ PODMÍNKY

- 6.1. Objednatel se zavazuje zaplatit zhotoviteli za řádné provedení díla sjednanou cenu:

Celkem cena za dílo bez DPH činí

2 473 436,67 Kč

(slovy: dvěmilionyčtyřístasedmdesátřítisícčtyřistatřicetšest korun českých a šedesátšedm haléřů)

Celkem za DPH 21%

519 421,70 Kč

(slovy: pětsetdevatenácttisícčtyřistadvacetjedna koruna česká a sedmdesát haléřů)

Celkem cena za dílo včetně 21% DPH činí

2 992 858,37 Kč

(slovy: dvěmilionydevětsetdevadesátdvatisíceosmsetpadesátosm korun českých a třicetšedm haléřů)

- 6.2. Předmět činnosti dle této Smlouvy podléhá režimu přenesení daňové povinnosti, zhotovitel je povinen se pro účely uplatňování DPH řídit klasifikací CZ-CPA v souladu s § 92e zákona č. 235/2004 Sb., o dani z přidané hodnoty, ve znění pozdějších předpisů (dále jen „zákon o dani z přidané hodnoty“), a Pokynem GFR D-22 k jednotnému postupu při uplatňování některých ustanovení zákona č. 586/1992 Sb., o daních z příjmů, ve znění pozdějších předpisů, k § 26 a k příloze č. 1 pokynu.
- 6.3. Zhotoviteli bude uhrazena cena bez DPH, neboť objednatel je plátcem DPH.
- 6.4. DPH se pro účely této Smlouvy rozumí peněžní částka, jejíž výše odpovídá výši daně z přidané hodnoty vypočtené dle zákona o dani z přidané hodnoty. DPH je uvedena ve výši platné ke dni uzavření této Smlouvy. Pro případ změny sazby DPH v období od uzavření této Smlouvy do data uskutečnění zdanitelného plnění, respektive do data realizace jakékoli platby na základě této Smlouvy, bude taková platba provedena ve výši zohledňující případně změněnou sazbu DPH.
- 6.5. Nedílnou součástí této Smlouvy je krycí list rozpočtu, rekapitulace soupisu prací objektů stavby a rekapitulace položkového rozpočtu. Cena v něm uvedená se shoduje s cenou uvedenou v nabídce zhotovitele a cenou uvedenou v čl. 6.1. této Smlouvy. Soupis prací s výkazem výměr, který bude předkládán objednateli před fakturací, bude plně odpovídat soupisu prací a výkazu výměr předloženého v nabídce zhotovitele.
- 6.6. **Cena za dílo je úplná a konečná a zahrnuje veškeré práce a dodávky nezbytné pro kvalitní zhotovení díla, zahrnuje i veškeré náklady a poplatky související se zhotovením a dodáním díla a se splněním povinností zhotovitele (náklady a poplatky se rozumí zejména např. náklady na vytýčení staveniště, geodetické zaměření stavby a oddělení pozemků, zhotovení projektové dokumentace skutečného provedení; náklady na zařízení staveniště, na dopravu, na zajištění požadovaných certifikátů, osvědčení a zkoušek; náklady za skládkovné apod.).**
- 6.7. Úhrada ceny za dílo bude realizována na základě zhotovitelem vystavené faktury. Zhotovitel je oprávněn vystavit v průběhu plnění díla vždy po skončení kalendářního měsíce dílčí fakturu (daňový doklad) na úhradu části hodnoty skutečně provedených prací oceněných na základě výkazu výměr, objednatel předem potvrzených a odsouhlasených prací. Odsouhlasení provedených prací

objednatelům pověřenou osobou (technickým dozorem stavebníka) je nezbytnou podmínkou pro vystavení každé faktury, když nedílnou přílohou faktury je objednatel, či jím pověřenou osobou (technický dozor stavebníka), podepsaný soupis prací (bez tohoto soupisu je faktura neúplná) - bude-li soupis prací podepsán v listinné podobě, pak v případě vystavení elektronické faktury bude předložen elektronický sken. Pokud se strany nedohodnou při odsouhlasení množství či druhu provedených prací, je zhotovitel oprávněn fakturovat pouze práce, u kterých nedošlo k rozporu. Splatnost dílčích faktur je třicet (30) kalendářních dnů ode dne doručení objednateli. Dnem zdanitelného plnění je poslední den příslušného měsíce.

- 6.8. Jsou-li splněny veškeré podmínky této Smlouvy a příslušných právních předpisů pro vystavení závěrečné faktury, činí její splatnost třicet (30) kalendářních dnů ode dne jejího doručení objednateli. Nedílnou přílohou konečné faktury je objednatelům podepsaný předávací protokol, popř. objednatelům podepsané potvrzení o odstranění všech vad a nedodělků zjištěných při předání díla.
- 6.9. Faktura musí být označena názvem veřejné zakázky. Zhotovitel předloží objednateli fakturu v elektronické podobě nebo v listinné podobě. Pokud zhotovitel vystaví listinnou fakturu, bude obsahovat vždy dva (2) originály daňových účetních dokladů (faktur) včetně soupisu provedených prací potvrzeného technickým dozorem stavebníka. Faktura včetně všech povinných náležitostí musí být doručena objednateli nejpozději do desátého (10.) dne následujícího měsíce po ukončení příslušného fakturačního období.
- 6.10. Objednatel zaplatí zhotoviteli na základě vystavené a odsouhlasené faktury částku až do výše 90 % celkové hodnoty díla dle čl. 6.1. Smlouvy. Zbývající odměnu ve výši 10 % ceny díla je objednatel oprávněn zadržet jako závazek za řádné dokončení díla dle čl. 7.1. Smlouvy. Objednatel uhradí zhotoviteli zádržné proti závěrečné fakturě po řádném předání díla bez vad a nedodělků v termínu do patnácti (15) kalendářních dnů po předání díla, případně prodlouženém do doby odstranění vad a nedodělků uvedených v protokolu o předání a převzetí díla.
- 6.11. V případě, že faktura vystavená zhotovitelem nebude mít předepsané náležitosti stanovené pro daňový doklad, nebo bude obsahovat údaje v rozporu s touto Smlouvou, nebude objednatelům proplacena a objednatel ji vrátí zpět zhotoviteli k doplnění či opravě. Doba splatnosti opravených, resp. doplněných faktur je stejná jako původní dohodnutá lhůta a její běh počíná dnem vystavení opravené nebo doplněné faktury, není však kratší než třicet (30) dnů od doručení opravené faktury obsahující veškeré náležitosti stanovené zákonem či touto Smlouvou objednateli.
- 6.12. Zhotovitel se zavazuje, že na jím vydaných daňových dokladech bude uvádět pouze čísla bankovních účtů, která jsou správcem daně zveřejněna způsobem umožňujícím dálkový přístup (§ 98 písm. d) zákona o dani z přidané hodnoty). V případě, že daňový doklad bude obsahovat jiný než takto zveřejněný účet, bude takovýto daňový doklad považován za neúplný a objednatel vyzve zhotovitele k jeho doplnění. Do okamžiku doplnění si objednatel vyhrazuje právo neuskutečnit platbu na základě tohoto daňového dokladu.
- 6.13. Podmínky přípustného zvýšení nebo snížení ceny za provedení díla:
 - a. pokud objednatel požaduje práce, které nejsou předmětem díla, avšak s dílem neoddělitelně souvisí a jsou potřebné ke zdárnému dokončení díla,
 - b. pokud objednatel požaduje vypustit některé práce předmětu díla,
 - c. pokud se při realizaci zjistí skutečnosti, které nebyly v době uzavření Smlouvy známé, a zhotovitel je nezavinil ani nemohl předvídat a mají vliv na cenu díla,
 - d. pokud se při realizaci zjistí skutečnosti odlišné od dokumentace předané objednatelům,
 - e. pokud v průběhu provádění díla dojde ke změnám sazeb daně z přidané hodnoty,
 - f. pokud v průběhu provádění díla dojde ke změnám legislativních či technických předpisů a norem, které mají prokazatelný vliv na změnu ceny díla,
 - g. pokud tak stanoví Zadávací dokumentace k předmětné veřejné zakázce.

- 6.14. Pro změnu ceny díla v případě změn u prací, které jsou obsaženy v položkovém rozpočtu, bude změna ceny stanovena na základě jednotkové ceny dané práce v položkovém rozpočtu. Nejsou-li tyto práce obsaženy v položkovém rozpočtu, určí se jednotková cena předmětných položek na základě návrhu kalkulace zhotovitele odpovídající smluvní úrovni ceny díla dle položek obecně dostupné cenové soustavy (v aktuální cenové úrovni).
- 6.15. Objednatel je oprávněn z objektivních důvodů snížit sjednaný rozsah díla, v takovém případě bude cena díla snížena o cenu méněprací, a to v souladu s cenami z oceněného soupisu prací, který zhotovitel předložil ve své nabídce. Zhotovitel je povinen provést přesný soupis méněprací včetně jejich ocenění dle předchozí věty a tento soupis předložit objednateli k projednání. Odsouhlasením méněprací zaniká zhotoviteli nárok na zaplacení ceny nerealizovaných prací.
- 6.16. Naplnění shora uvedených podmínek pro zvýšení a snížení ceny za provedení díla musí být v souladu s právními předpisy, přihlédne se zejména k § 222 ZZVZ. Smluvní strany v případě změny uzavřou dodatek ke Smlouvě.

7. ZÁRUKY

Záruky za řádné plnění:

7.1. Závazek za řádné dokončení díla

Objednatel má právo zadržet v souladu s čl. 6.10 této Smlouvy 10 % sjednané ceny díla bez DPH do doby předání celého díla bez vad a nedodělků zhotovitelem, jako záruku za řádné dokončení díla. Objednatel je povinen uhradit případnou nevyčerpanou zadrženou část zádržného zhotoviteli bezodkladně, nejpozději do patnácti (15) kalendářních dnů, po řádném předání díla na základě oboustranně podepsaného protokolu o předání bez vad a nedodělků, pokud dílo při předání netrpělo žádnými vadami ani nedodělků, nebo po odstranění vad a nedodělků, uvedených v předávacím protokolu.

Závazek za řádné dokončení díla si objednatel vyhrazuje zejména pro případ, že:

- zhotovitel nesplní povinnost spočívající v odstranění vad a nedodělků uvedených v protokolu o předání a převzetí díla,
- zhotovitel včas neuhradil sankce za nedodržení termínu pro odstranění vad a nedodělků,
- zhotovitel nedokončil dílo ve stanoveném termínu a včas neuhradil sankce za nedodržení termínu dokončení díla,
- zhotovitel nevyklidil staveniště ve stanoveném termínu a včas neuhradil sankce za nedodržení stanoveného termínu pro vyklizení staveniště.

Záruční doba

- 7.2. Záruční doba na kompletní stavební dílo dle této Smlouvy činí pět (5) roků (tj. šedesát (60) měsíců).
- 7.3. Záruční doba počíná běžet předáním díla objednateli. Zhotovitel je povinen odstranit tyto vady či nedodělků nejpozději do pěti (5) pracovních dnů ode dne uplatnění vady, není-li písemně sjednáno jinak. O předání díla bez vad a nedodělků, popř. o odstranění případných vad a nedodělků bude pořízen zápis do protokolu o předání díla.
- 7.4. Poskytnutím záruční doby zhotovitel přejímá závazek, že předmět díla bude po stanovenou dobu způsobilý pro použití nejen k sjednanému účelu, ale i k účelu obvyklému.
- 7.5. Záruční doba neběží po dobu, po kterou objednatel nemůže předmět díla užívat pro jeho vady, za které odpovídá zhotovitel.
- 7.6. Pokud se v průběhu záruční doby na předmětu díla vyskytne jakákoliv vada, je objednatel, bez ohledu na charakter vady a závažnost porušení Smlouvy výskytem takové vady, vždy oprávněn požadovat její odstranění dodáním náhradního díla, odstranění opravou, anebo poskytnutím slevy z ceny díla, a to vše dle vlastní volby bez ohledu na charakter předmětné vady.

8. ODPOVĚDNOST ZA VADY

- 8.1. Vadami díla se rozumí zejména vady v množství, jakosti, sjednaném způsobu provedení díla či provedení, jež se nehodí pro účel sjednaný ve Smlouvě, popř. není-li tento účel ve Smlouvě sjednán, pro účel, k němuž se takové dílo zpravidla používá. Za vady se rovněž považují vady v dokladech nutných k užívání předmětu díla a dodání jiného než sjednaného předmětu díla. Vadami díla se dále rozumí stav, kdy provedené dílo, nebo jeho část, neodpovídá právnímu předpisu či závazné technické normě, je-li tato stanovena (zejména v zákonu o technických požadavcích na výrobky).
- 8.2. Zhotovitel odpovídá za veškeré vady, které má dílo v době jeho předání. Má-li dílo v době předání vady, nedochází ke splnění závazku zhotovitele provést dílo řádně, zhotovitel se dostává do prodlení a objednatel je oprávněn odmítnout převzetí takového díla. Objednatel však není oprávněn převzetí díla odmítnout pro ojedinělé drobné vady dle § 2628 OZ. Objednatel převezme pouze dílo, které je dokončeno bez zjevných vad, a to s výhradami nebo bez výhrad. Je-li dílo převzato s výhradami, je objednatel oprávněn uplatnit práva z vadného plnění.
- 8.3. Zhotovitel odpovídá dále za veškeré vady díla ve sjednané záruční době, a to za vady faktické i právní, trvalé nebo skryté, odstranitelné i neodstranitelné. Zhotovitel odpovídá v plném rozsahu za vady, které má dílo v okamžiku, kdy přechází nebezpečí škody na objednatele, i když se vady stanou zjevnými až po této době.
- 8.4. Objednatel je oprávněn oznámit vady díla kdykoliv během sjednané záruční doby. V reklamaci musí být vady popsány. Dále v reklamaci objednatel uvede, jakým způsobem požaduje sjednat nápravu. Objednatel je oprávněn:
 - a. požadovat odstranění vady dodáním náhradního plnění (např. u vad materiálů apod.),
 - b. požadovat odstranění vady opravou, je-li vada opravitelná,
 - c. požadovat přiměřenou slevu ze sjednané ceny,
 - d. ukončit Smlouvu v souladu se čl. 16.
- 8.5. Volba mezi nároky z vad díla náleží zcela objednateli bez ohledu na charakter vady, přičemž konkrétní volbu oznámí objednatel zhotoviteli v písemném oznámení zaslaném kdykoliv během lhůty stanovené pro uplatnění předmětného nároku. Za včasné oznámení objednatele je považováno oznámení učiněné kdykoliv během lhůty stanovené pro uplatnění nároků z vad díla.
- 8.6. Zhotovitel je povinen nejpozději do pěti (5) pracovních dnů po obdržení reklamace písemně oznámit objednateli, zda reklamaci uznává či neuznává. Pokud tak neučiní, má se za to, že reklamaci objednatele uznává. Je-li reklamace zhotovitelem uznána, je zhotovitel povinen odstranit reklamovanou vadu bez zbytečného odkladu, nejpozději do deseti (10) pracovních dnů ode dne uznání reklamace, není-li písemně sjednáno s objednatелеm jinak. Jestliže objednatel v reklamaci výslovně uvedl, že se jedná o havárii, je zhotovitel povinen nastoupit a zahájit odstraňování vady (havárie) nejpozději do 24 hodin po obdržení reklamace.
- 8.7. Prokáže-li se ve sporných případech, že objednatel reklamoval neoprávněně, tzn., že jím reklamovaná vada nevznikla vinou zhotovitele, je objednatel povinen uhradit zhotoviteli veškeré, v souvislosti s odstraněním vady, prokazatelně vzniklé a doložené náklady.
- 8.8. Dodá-li zhotovitel dílo s vadami, není shora stanovenými povinnostmi zhotovitele a oprávněními objednatele dotčen nárok objednatele na náhradu způsobené škody. Uspokojením, kterého lze dosáhnout uplatněním některého z nároků z vad díla, není dotčen nárok objednatele uplatnitelný z jiného právního důvodu.
- 8.9. V případě, že zhotovitel je v prodlení s odstraněním vady nebo vadu neodstraňuje řádně, je objednatel oprávněn zajistit odstranění vady bez dalšího náhradním dodavatelem nebo si vadu odstranit sám, a to na náklady zhotovitele. Veškeré tyto náklady s tímto spojené je zhotovitel povinen objednateli zaplatit neprodleně po vyzvání. Nárok na náhradu škody či na smluvní pokutu tímto není dotčen.

9. ODPOVĚDNOST ZA ŠKODU

- 9.1. Zhotovitel plně odpovídá za škodu vzniklou objednateli nebo třetím osobám v souvislosti s plněním, nedodržáním nebo porušením povinností vyplývajících z této Smlouvy.
- 9.2. Zhotovitel je povinen po celou dobu plnění veřejné zakázky dle této Smlouvy (do doby úplného dokončení díla bez vad a nedodělků) mít sjednáno a udržovat obecné pojištění odpovědnosti za škodu z činnosti způsobenou třetí osobě na majetku, újmy na zdraví nebo smrti způsobené při realizaci a v souvislosti s realizací díla zhotovitelem, jeho zaměstnanci, smluvními partnery (poddodavateli) a jinými dodavateli. Limit pojistného plnění je požadován ve výši min. tři miliony Kč (3 000 000 Kč).

10. PRÁVA A POVINNOSTI OBJEDNATELE A ZHOTOVITELE

- 10.1. Objednatel je odpovědný za správnost a kompletnost předané projektové dokumentace.
- 10.2. Zhotovitel je povinen zajistit podmínky pro výkon funkce technického dozoru stavebníka, autorského dozoru projektanta a koordinátora bezpečnosti a ochrany zdraví při práci na staveništi a poskytne jim potřebou součinnost.
- 10.3. Zhotovitel je povinen podle § 2590 občanského zákoníku provést dílo s potřebnou péčí, v ujednaném čase a obstarat vše, co je k provedení díla potřeba.
- 10.4. Od předání staveniště zhotovitel odpovídá za veškeré škody způsobené na stavebním díle, jakož i za škody, vzniklé jeho činností ve spojitosti s prováděním díla.
- 10.5. Zhotovitel je povinen po celou dobu realizace díla poskytovat objednateli potřebnou součinnost v souvislosti s probíhajícím provozem v objektech školy a současně probíhajícími pracemi, které jsou nezbytné k řádnému dokončení díla. Stavební práce budou probíhat i o víkendech a zejména o školních prázdninách.
- 10.6. **Zhotovitel je povinen zajistit, aby výstavba nebránila přístupu a příjezdu ke stávajícím objektům osobám, sanitním vozům a vozidlům HZS. Zhotovitel je povinen zajistit dodržování bezpečnostních a hygienických podmínek na staveništi, včetně zabezpečení stavebního prostoru, zajištění zařízení staveniště proti vstupu cizích osob a minimalizovat negativní vlivy výstavby (hluk, prašnost, ochrana životního prostředí atd.). Zhotovitel je zodpovědný za zajištění bezpečnosti osob, které se budou na staveništi pohybovat a zabránění přístupu nepovolaným osobám.**
- 10.7. Zhotovitel je povinen udržovat čistotu staveniště a okolních ploch. V případě, že dojde ke znečištění, je zhotovitel povinen bezprostředně zajistit odstranění nečistot. Zhotovitel je povinen v souvislosti s prováděním díla zabránit vzniku škod na majetku. V případě způsobení škody na majetku na tuto skutečnost zhotovitel upozorní objednatele a bezprostředně zajistí nápravu na své náklady.
- 10.8. Zhotovitel si zajistí na vlastní náklady veškerý stavební materiál na stavbu, na vlastní náklady zajistí pronájem pozemků a případný zábor veřejného prostranství pro zařízení staveniště a skládky materiálu, překopy atd. (tzn. plochy mimo pozemky pro stavbu). Zhotovitel odpovídá za uvedení těchto pozemků do původního řádného stavu a předání těchto pozemků zpět pronajímateli do pěti (5) pracovních dnů po podpisu předávacího protokolu díla. Zhotovitel si též na vlastní náklady zajistí odvoz a uložení přebytečného materiálu na skládky, včetně zaplacení skládkovného, a to nejpozději před předáním a převzetím díla.
- 10.9. Zhotovitel je povinen průběžně (min. při kontrolních dnech) informovat objednatele o tom, v jakém stadiu se provádění díla nachází a o všech skutečnostech, které mohou mít pro objednatele v souvislosti s prováděním díla význam. O skutečnostech zásadních pro objednatele v souvislosti s prováděním díla (zejm. jakékoliv skutečnosti ohrožující včasné a řádné dodání díla) je zhotovitel povinen vždy písemně informovat objednatele neprodleně.
- 10.10. Zhotovitel je povinen zajistit odborné vedení provádění stavby oprávněnou osobou (dále také „stavbyvedoucí“) v souladu s požadavky § 153 odst. 1 a 2 zák. 183/2006 Sb. Stavbyvedoucí je povinen vykonávat dozor nad prováděním všech odborných prací, zajistit odborné vedení a organizaci stavby osobně na místě realizace díla v rozsahu dostatečném pro naplnění povinností stavbyvedoucího

stanovených zákonem a řádné a kvalitní provedení díla. Stavbyvedoucí je povinen účastnit se pravidelně kontrolních dnů stavby. Stavbyvedoucí je povinen pozvat technický dozor stavebníka a autorský dozor minimálně tři (3) pracovní dny před konáním kontrolní prohlídky, na které má být schváleno zakrytí konstrukcí. Stavbyvedoucí je povinen zajistit provedení veškerých úkonů požadovaných v projektové dokumentaci.

- 10.11. Jestliže zhotovitel zajistí plnění povinností vyplývajících z této Smlouvy nebo její části třetí osobou, má takový převod práv a povinností účinky pouze ve vztahu mezi zhotovitelem a touto třetí osobou, přičemž vztah mezi zhotovitelem a objednatelem zůstává nedotčen a zhotovitel je objednateli plně odpovědný za plnění veškerých svých povinností vyplývajících z této Smlouvy.
- 10.12. Zhotovitel je povinen provádět dílo za použití výhradně těch poddodavatelů, kteří byli uvedeni v seznamu poddodavatelů, který doložil před uzavřením této smlouvy. V případě že vybraný dodavatel zamýšlí provést výměnu poddodavatele, musí výměnu poddodavatele oznámit technickému doзору stavebníka a koordinátorovi BOZP min. 5 dnů před nástupem nového poddodavatele.
- 10.13. Pokud měněným poddodavatelem dodavatel prokazoval část profesní způsobilosti nebo technické kvalifikace, nový poddodavatel musí splňovat způsobilost (kvalifikaci) minimálně v rozsahu požadavků Výzvy k podání nabídky. Splnění způsobilosti (kvalifikace) nového poddodavatele doloží zhotovitel objednateli kopií dokumentu ke splnění způsobilosti (kvalifikace) před zahájením činnosti nového poddodavatele. V případě že by nový poddodavatel způsobilost (kvalifikaci) v požadovaném rozsahu nespĺňoval nebo nedoložil, musí zhotovitel zajistit takového poddodavatele, který požadovaná kritéria splňuje a doloží.
- 10.14. Objednatel je povinen uchovávat veškerou dokumentaci související s veřejnou zakázkou včetně účetních dokladů minimálně 5 let ode dne uzavření Smlouvy nebo od změny závazku ze smlouvy na veřejnou zakázku. V případě, že ke Smlouvě bude uzavřen dodatek, tak tato lhůta začíná běžet od počátku ode dne účinnosti tohoto dodatku. Pokud je v českých právních předpisech nebo v pravidlech poskytovatele dotace stanovena lhůta delší, musí se tato lhůta použít.

11. VEDENÍ STAVEBNÍHO DENÍKU

- 11.1. Zhotovitel je povinen vést řádně, srozumitelně a dostatečně podrobně stavební deník ve smyslu § 157 zákona č. 183/2006 Sb., v platném znění a vyhlášky 499/2006 Sb. – příloha č. 16.
- 11.2. Do stavebního deníku je zhotovitel povinen kromě jiného zapisovat veškeré změny oproti schválené projektové dokumentaci nebo vydaným rozhodnutím a předkládat je pravidelně doзору objednatele ke schválení. Originál veškerých záznamů obsažených ve stavebním deníku předá zhotovitel objednateli při předání dokončeného díla.

12. PŘERUŠENÍ PRACÍ NA DÍLE

- 12.1. Objednatel si vyhrazuje právo zastavit práce zápisem do stavebního deníku, jestliže nebude plněna tato Smlouva, nebude-li dodržena kvalita díla nebo pokud zhotovitel nebude dodržovat platné právní předpisy, zejména předpisy o bezpečnosti a ochraně zdraví při práci. Toto přerušení nemá vliv na ve Smlouvě uvedenou dobu plnění díla.
- 12.2. Zhotovitel je povinen při pozastavení postupu prací na díle nebo jeho části podle tohoto článku rozpracovanou část díla náležitě na své náklady zajistit a poskytnout mu řádnou ochranu.
- 12.3. Veškeré náklady vzniklé s přerušením prací na díle dle tohoto článku jdou k tíži zhotovitele

13. PROVÁDĚNÍ KONTROL

- 13.1. **Kontrola bude prováděna formou sjednaných pravidelných kontrolních dnů (předpoklad konání 1x týdně). Povinností osoby, která bude zajišťovat odborné vedení stavby, je pravidelná účast na kontrolních dnech. Z každého kontrolního dne bude pořízen zápis, který obdrží všechny zúčastněné osoby.**

- 13.2. Objednatel je oprávněn zkontrolovat předmět díla před zakrytím a zhotovitel je povinen objednatel písemně pozvat k provedení kontroly nejméně tři (3) pracovní dny předem. Nesplní-li zhotovitel tuto svou povinnost, je povinen umožnit objednateli provedení dodatečné kontroly a nést náklady s tím spojené. Jestliže se objednatel na kontrolu nedostaví, může zhotovitel pokračovat v provádění díla. Objednatel má právo na provedení dodatečné kontroly, nahradí však zhotoviteli náklady s tím spojené.
- 13.3. Objednatel nebo jím zmocněná osoba je oprávněna kontrolovat provádění díla, a to kdekoli a kdykoliv a zhotovitel je povinen mu kontrolu v plném rozsahu umožnit. Provedení kontroly a případné zjištění vad objednatel nebo jím zmocněnou osobou nemá vliv na odpovědnost zhotovitele za vady díla.
- 13.4. Mimo pravidelné kontrolní dny stavby zhotovitel vyzve objednatel ke kontrole provedených prací vždy při ukončení určité technologické etapy a před fakturací provedených prací. Těmto kontrolám bude vždy přítomna osoba pověřená vedením stavby. Objednatel se zavazuje provést kontrolu prací na výzvu zhotovitele nejpozději do tří (3) pracovních dnů od obdržení této výzvy. Není-li tato povinnost zhotovitelem splněna, tak je povinen umožnit objednateli provedení dodatečné kontroly a nést náklady s tím spojené.
- 13.5. Každá uskutečněná kontrola bude potvrzena zápisem do stavebního deníku.

14. VLASTNICTVÍ DÍLA

- 14.1. Vznikající dílo je od počátku výroby vlastnictvím objednatel, komponenty se stávají součástí díla po provedení jejich montáže zhotovitelem. Nebezpečí vzniku škody na věci nese zhotovitel až do splnění závazku předáním a převzetím díla bez vad a nedodělků.

15. SANKCE

- 15.1. Pokud zhotovitel nepřeveze staveniště na základě písemného pokynu objednatel, objednatel je oprávněn požadovat po zhotoviteli zaplacení smluvní pokuty ve výši tři tisíce korun českých (3.000,00 Kč) za každý započatý den prodlení s převzetím staveniště až do jeho převzetí. Tím není dotčeno právo objednatel vypovědět smlouvu nebo odstoupit od smlouvy podle čl. 16. této smlouvy.
- 15.2. Pokud zhotovitel nezačne realizaci díla nejpozději do patnácti (15) kalendářních dnů od předání staveniště, objednatel je oprávněn požadovat po zhotoviteli zaplacení smluvní pokuty ve výši tři tisíce korun českých (3.000,00 Kč) za každý započatý den následující po 15. dni od předání staveniště, dokud nedojde k započetí realizace díla. Tím není dotčeno právo objednatel vypovědět smlouvu nebo odstoupit od smlouvy podle čl. 16. této smlouvy.
- 15.3. Při nesplnění lhůty pro zhotovení díla je objednatel oprávněn požadovat po zhotoviteli zaplacení smluvní pokuty ve výši dvě desetiny procenta (0,2 %) z celkové ceny díla bez DPH, vč. případných dodatků ke Smlouvě, za každý započatý den prodlení proti sjednanému datu dokončení díla.
- 15.4. Při nesplnění termínu pro odstranění vad a nedodělků, je objednatel oprávněn požadovat po zhotoviteli zaplacení smluvní pokuty ve výši jeden tisíc korun českých (1.000,00 Kč) za každý započatý den prodlení se splněním každé jednotlivé utvrzované povinnosti, až do jejího úplného a řádného splnění, a to i opakovaně.
- 15.5. Pokud zhotovitel nedodrží sjednaný termín pro odstranění uznané reklamované vady (dle čl. 8.6.), objednatel je oprávněn požadovat po zhotoviteli zaplacení smluvní pokuty ve výši jeden tisíc korun českých (1.000,00 Kč) za každý započatý den prodlení oproti sjednanému termínu nápravy. V případech, kdy se jedná o vadu bránící v řádném užívání díla, případně hrozí-li nebezpečí škody velkého rozsahu (havárie), je objednatel oprávněn požadovat po zhotoviteli zaplacení smluvní pokuty ve výši deset tisíc korun českých (10.000,00 Kč) za každý započatý den prodlení oproti sjednanému termínu nápravy za každou reklamovanou vadu.
- 15.6. Při prodlení zhotovitele se splněním závazku vyklidit staveniště a uvést do původního řádného stavu veškeré realizací díla dotčené plochy ve lhůtě sjednané v této Smlouvě může objednatel požadovat

po zhotoviteli zaplacení smluvní pokuty ve výši tři tisíce korun českých (3.000,00 Kč) za každý započatý den prodlení.

- 15.7. Při porušení povinnosti zhotovitele provádět veškeré odborné práce pod dohledem stavbyvedoucího a zajištění odborného vedení stavby osobou stavbyvedoucího, může objednatel požadovat po zhotoviteli zaplacení smluvní pokuty ve výši dva tisíce korun českých (2.000,00 Kč) za každé jednotlivé porušení. Porušením této povinnosti se rozumí také neprovedení kontrol částí stavby před zakrytím a dokončením jednotlivých technologických etap výstavby, které musí být zaznamenány ve stavebním deníku a podepsány osobou stavbyvedoucího, technického dozoru stavebníka a autorského dozoru, neprovádění pravidelných kontrol a organizace probíhajících stavebních prací osobou stavbyvedoucího min. jedenkrát (1x) týdně s potvrzením ve stavebním deníku a neúčast na kontrolním dnu, kdy by tato osoba v odůvodněném a nezbytně nutném případě nezajistila za sebe odpovídající náhradu. Porušením této povinnosti se rozumí i nepřizvání technického dozoru stavebníka a autorského dozoru na kontrolní prohlídku před zakrytím konstrukcí.
- 15.8. Stavební deník bude na stavbě k dispozici po celou dobu provádění stavby. Objednatel je oprávněn požadovat po zhotoviteli smluvní pokutu ve výši jeden tisíc korun českých (1.000,00 Kč) za každý den, kdy nebude na stavbě k dispozici stavební deník.
- 15.9. V případě porušení povinností ze strany Zhotovitele (zajistit dodržování pracovněprávních předpisů, zejména zákona č. 262/2006 Sb., zákoník práce, ve znění pozdějších předpisů (se zvláštním zřetelem na regulaci odměňování, pracovní doby, doby odpočinku mezi směnami, atp.), zákona č. 435/2004 Sb., o zaměstnanosti, ve znění pozdějších předpisů (se zvláštním zřetelem na regulaci zaměstnávání cizinců), a to vůči všem osobám, které se na plnění zakázky podílejí a bez ohledu na to, zda jsou práce na předmětu plnění prováděny bezprostředně zhotovitelem či jeho poddodavateli a zajistit dodržování mezinárodních úmluv o lidských právech, sociálních či pracovních právech, zejména úmluv Mezinárodní organizace práce (ILO)) bude Zhotoviteli účtována pokuta dvacet tisíc korun českých (20.000,00 Kč) bez DPH za každý případ objektivně prokazatelného porušení.
- 15.10. Pokud je objednatel v prodlení s úhradou úplného daňového dokladu, je zhotovitel oprávněn požadovat po objednateli úrok z prodlení ve výši patnáct tisícín procenta (0,015 %) z dlužné částky za každý započatý den prodlení.
- 15.11. Smluvní pokuty jsou splatné do čtrnácti (14) dnů ode dne doručení jejich vyúčtování druhé smluvní straně.
- 15.12. Objednatel je oprávněn uplatnit více smluvních pokut samostatně vedle sebe v případě porušení více povinností.
- 15.13. V případě, že objednateli vznikne nárok na smluvní pokutu nebo jinou majetkovou sankci vůči zhotoviteli, je objednatel oprávněn provést jednostranný zápočet z jakéhokoliv daňového dokladu a snížit o něj částku k úhradě.
- 15.14. Smluvní pokuty ani jejich zaplacení nemají vliv na případný nárok objednatele na náhradu škody.
- 15.15. Ujednání o smluvních pokutách zůstávají v platnosti i v případě ukončení Smlouvy odstoupením nebo výpovědí a nemají vliv na případnou možnost domáhat se vedle smluvní pokuty i náhrady škody, a to i ve výši přesahující dojednanou výši smluvní pokuty.

16. UKONČENÍ SMLOUVY

- 16.1. Tato Smlouva může být ukončena:
 - a. splněním závazků ze smlouvy oběma smluvními stranami,
 - b. písemnou dohodou smluvních stran,
 - c. odstoupením od Smlouvy z důvodů stanovených v této Smlouvě nebo zákonem,
 - d. výpovědí Smlouvy z důvodů stanovených v této Smlouvě.
- 16.2. Smluvní strana je oprávněna Smlouvu vypovědět s okamžitou platností, pokud:

- a. druhá strana poruší své povinnosti podstatným způsobem,
- b. ve vztahu ke Zhotoviteli bude zahájeno insolvenční řízení, a insolvenční návrh nebude v zákonné lhůtě odmítnut pro zjevnou bezdůvodnost, ve vztahu ke zhotoviteli bude zahájena likvidace, popř. likvidace, nebo se již v tomto řízení nachází, příp. je-li vydáno rozhodnutí o úpadku zhotovitele dle § 136 zákona č. 182/2006 Sb., o úpadku a způsobech jeho řešení (insolvenční zákon), ve znění pozdějších předpisů,
- c. pokud Zhotovitel ve své nabídce v rámci veřejné zakázky uvedl informace nebo doklady, které neodpovídají skutečnosti nebo které měly, nebo mohly, mít vliv na výsledek zadávacího řízení a na kvalitu plnění zhotovitele.

Smluvní strany sjednávají, že za podstatné porušení smlouvy se mimo výslovně uvedených případů považuje rovněž takové porušení povinnosti smluvní strany, o němž již při uzavření smlouvy věděla nebo musela vědět, že by druhá smluvní strana smlouvu neuzavřela, pokud by toto porušení předvíдалa.

16.3. Objednatel je oprávněn tuto Smlouvu vypovědět s okamžitou platností rovněž v případě, pokud:

- a. zhotovitel provádí dílo nekvalitním způsobem v rozporu s ustanoveními obsaženými v této Smlouvě, a to zejména v čl. 3. této Smlouvy, provádí dílo v rozporu se svými povinnostmi, nebo dílo v průběhu jeho provádění vykazuje vady a zhotovitel nezjedná nápravu, neprovede neprodleně odpovídajícím způsobem a kvalitně nutné opravy, úpravy apod. bez zbytečného odkladu, nejpozději však ve lhůtě do pěti (5) pracovních dnů;
- b. zhotovitel neposkytuje dostatečnou součinnost a koordinaci činností;
- c. zhotovitel provádí dílo v rozporu se svými povinnostmi, nereaguje-li na výzvu technického dozoru stavebníka, autorského dozoru či objednatele do pěti (5) pracovních dnů (o takovéto výzvě bude proveden záznam – např. ve stavebním deníku), nebo dílo v průběhu jeho provádění vykazuje vady a zhotovitel neučiní bez zbytečného odkladu nápravu;
- d. zhotovitel využívá poddodavatele, který nebyl objednateli v souladu s touto Smlouvou a Výzvou k podání nabídky oznámen;
- e. nepřevzal-li zhotovitel staveniště do pěti (5) pracovních dnů od doručení výzvy objednatele k převzetí staveniště dle čl. 5 této Smlouvy;
- f. v případě, že nedojde ke schválení a obdržení finanční prostředků (dotace) a objednatel na realizaci předmětného díla neobdrží příslušný příspěvek,
- g. pokud zhotovitel po předání staveniště do patnácti (15) kalendářních dnů nezačne s realizací díla, pokud není písemně sjednáno jinak;
- h. ze zákonem stanovených důvodů.

16.4. Zhotoviteli výpovědí Smlouvy vzniká nárok na úhradu skutečně vynaložených nákladů souvisejících s již realizovanými činnostmi ke dni výpovědi. Zhotovitel provede soupis skutečně provedených prací. Skutečně provedené práce nesmí vykazovat vady a musí být řádně předány objednateli na základě předávacího protokolu podepsaného zástupcem objednatele, zástupcem zhotovitele a technickým dozorem stavebníka. V případě, že by část díla provedená před výpovědí Smlouvy vykazovala vady nebo nebyla řádně předána objednateli na základě podepsaného předávacího protokolu, zhotoviteli nevzniká nárok na úhradu nákladů.

16.5. Objednatel nebo zhotovitel mohou odstoupit od smlouvy za předpokladu, že dílo nebylo zahájeno. Jedná se o případy uvedené ve čl. 16.2. Smlouvy (insolvenční řízení, uvedení nepravdivých údajů). Objednatel je dále oprávněn odstoupit od smlouvy v případech stanovených ve čl. 16.3. písm. e., e., f., g., Smlouvy, zhotovitel je rovněž oprávněn od smlouvy v případě stanoveném v čl. 16.3. písm. h. Smlouvy. Bylo-li dílo aspoň částečně realizováno, je přípustné ukončit smlouvu pouze výpovědí.

- 16.6. V případě výpovědi nebo odstoupení od Smlouvy jsou smluvní strany povinny vypořádat vzájemné závazky a pohledávky do třiceti (30) dnů od nabytí účinku výpovědi/odstoupení. Při výpovědi se úhrada nevztahuje na již pořízený materiál či drobné náklady zhotovitele.
- 16.7. Výpověď nebo odstoupení od této Smlouvy musí smluvní strana učinit písemně. Právní účinky výpovědi Smlouvy nastávají dnem doručení výpovědi Zhotoviteli. V případě odstoupení se Smlouva zrušuje od počátku. Pro výpověď a odstoupení platí příslušná ustanovení občanského zákoníku.

17. KOMUNIKACE MEZI SMLUVNÍMI STRANAMI

- 17.1. Pro účely vzájemné komunikace mezi smluvními stranami jsou oprávněny jednat níže uvedené osoby:

Smluvní kontakty:

za objednatele:

Tel.:

e-mail



za zhotovitele:

Tel.:

e-mail



Kontaktní osoby:

za objednatele:

Tel.:

e-mail



za zhotovitele:

Tel.:

e-mail



Odborné osoby:

za zhotovitele:

Tel.:

e-mail



- 17.2. Veškerá sdělení či jiná jednání smluvních stran budou adresovány výše uvedeným zástupcům. Pokud je vyžadována písemná forma, bude takové sdělení zasláno prostřednictvím e-mailu opatřeného zaručeným elektronickým podpisem zástupce smluvní strany na e-mail kontaktní osoby druhé smluvní strany, popř. písemnosti budou zaslány datovou schránkou nebo prostřednictvím poskytovatele poštovních služeb. Smluvní strany se zavazují vyvíjet veškeré úsilí k vytvoření potřebných podmínek pro úspěšnou realizaci Smlouvy
- 17.3. Písemnost je doručena potvrzením přijetí zprávy. Nepotvrdí-li adresát přijetí zprávy, ale dokument se dostane do dispozice adresáta, bude zpráva zasláná doručena příští pracovní den po odeslání.

18. ZÁVĚREČNÁ UJEDNÁNÍ

- 18.1. V případě, že se ke kterémukoli ustanovení této Smlouvy či k jeho části podle zákona jako ke zdánlivému právnímu jednání nepřihlíží, nebo že kterékoli ustanovení této Smlouvy či jeho část je nebo se stane neplatným, neúčinným a/nebo nevymahatelným, oddělí se v příslušném rozsahu od ostatních ujednání Smlouvy a nebude mít žádný vliv na platnost, účinnost a vymahatelnost ostatních ujednání této Smlouvy. Smluvní strany se zavazují nahradit takové zdánlivé, nebo neplatné, neúčinné a/nebo nevymahatelné ustanovení či jeho část ustanovením novým, které bude platné, účinné a vymahatelné a jehož věcný obsah a ekonomický význam bude shodný nebo co nejvíce podobný nahrazovanému ustanovení tak, aby účel a smysl této Smlouvy zůstal zachován. Pokud by kterékoli ustanovení této Smlouvy bylo shledáno neplatným či nevykonatelným, ostatní ustanovení této Smlouvy tím zůstávají nedotčena.
- 18.2. Strany této Smlouvy se dohodly, že se tato Smlouva řídí výhradně českým právním řádem. Práva a povinnosti smluvních stran, které nejsou touto Smlouvou výslovně upraveny, se řídí ustanoveními zákona č. 89/2012 Sb., občanský zákoník.
- 18.3. Veškeré změny této Smlouvy mohou být po dohodě smluvních stran činěny pouze písemnou formou, a to v podobě číslovaných dodatků k této Smlouvě podepsaných oběma smluvními stranami.
- 18.4. Zhotovitel bere na vědomí, že objednatel má povinnost tuto Smlouvu včetně všech jejích příloh, změn a případných dodatků zveřejnit na profilu zadavatele v souladu se zákonem č. 134/2016 Sb., o zadávání veřejných zakázek a v souladu se zákonem č. 340/2015 Sb., o registru smluv. Uveřejnění Smlouvy v zákonné lhůtě v Registru smluv zajistí objednatel. Zhotovitel souhlasí s tím, že tato Smlouva včetně příloh bude veřejně přístupná.
- 18.5. Objednatel je správcem osobních údajů, které získal ve veřejné zakázce a v souvislosti s plněním této smlouvy. Povinnost objednatele ke zpracování osobních údajů v poptávkovém řízení vyplývá přímo ze ZZVZ. Zpracování těchto osobních údajů je nezbytné pro splnění právní povinnosti správce, tedy pro řádné zadání veřejné zakázky. Osobní údaje budou zpracovány až do uplynutí skartační lhůty této veřejné zakázky. Ostatní informace jsou uvedeny ve Výzvě k podání nabídky.
- 18.6. Smlouva je uzavřena v elektronické podobě s připojením zaručených elektronických podpisů všemi oprávněnými osobami obou smluvních stran.
- 18.7. Tato Smlouva nabývá platnosti podpisem posledním z účastníků a účinnosti uveřejněním v registru smluv.
- 18.8. Smluvní strany této Smlouvy prohlašují, že si tuto Smlouvu před jejím podpisem přečetly, že představuje projev jejich pravé a svobodné vůle, na důkaz čehož připojují své podpisy.

Přílohy ke Smlouvě:

Příloha č. 1 Smlouvy: rozpočet v souladu s nabídkou dodavatele (krycí list rozpočtu a rekapitulace objektů)

v Sušici

v Bystřici nad Úhlavou

Ing. Jaromír Kolář

ředitel
Střední odborná škola a Střední odborné
učiliště,
Sušice, U Kapličky 761

Ing. Jiří Svejkský, jednatel

jednatel
JSF stavební s.r.o.
Bystřice nad Úhlavou 20, 340 22 Nýrsko

za objednatele



za zhotovitele



KRYCÍ LIST SOUPISU PRACÍ

Stavba:

Zatrubnění vodního toku na p.č. 1011/9 v k.ú. Sušice nad Otavou

Objekt:

SO 01 - Zatrubnění vodního toku

KSO:

Místo: Sušice nad Otavou

CC-CZ:

Datum: 14.08.2023

Zadavatel:

SOS a SOU Sušice

IČ:

DIČ:

Uchazeč:

JSF stavební s.r.o.

IČ:

05568714

DIČ:

CZ05568714

Projektant:

INGVAMA inženýrská a projektová spol. s r.o.

IČ:

DIČ:

Zpracovatel:

Jitka Heřmanová

IČ:

13891871

DIČ:

Poznámka:

Cena bez DPH

2 473 436,67

	Základ daně	Sazba daně	Výše daně
DPH základní	2 473 436,67	21,00%	519 421,70
DPH snížená	0,00	15,00%	0,00

Cena s DPH

v CZK

2 992 858,37

Projektant

Zpracovatel

Datum a podpis:

Razítko

Datum a podpis:

Razítko

Objednavatel

Uchazeč

Datum a podpis:

Razítko

Datum a podpis:

Razítko

REKAPITULACE ČLENĚNÍ SOUPISU PRACÍ

Stavba:

Zatrubnění vodního toku na p.č. 1011/9 v k.ú. Sušice nad Otavou

Objekt:

SO 01 - Zatrubnění vodního toku

Místo: Sušice nad Otavou

Datum: 14.08.2023

Zadavatel: SOŠ a SOU Sušice

Projektant: INGVAMA
inženýrská a
projektová spol. s

Uchazeč: JSF stavební s.r.o.

Zpracovatel: Jitka Heřmanová

Kód dílu - Popis

Cena celkem [CZK]

Náklady ze soupisu prací

2 473 436,67

HSV - Práce a dodávky HSV

2 312 204,63

1 - Zemní práce	350 973,80
3 - Svislé a kompletní konstrukce	1 051 925,56
4 - Vodorovné konstrukce	124 761,04
6 - Úpravy povrchů, podlahy a osazování výplní	137 405,08
8 - Trubní vedení	417 656,84
9 - Ostatní konstrukce a práce, bourání	40 000,02
997 - Přesun sutě	40 062,53
998 - Přesun hmot	149 419,76
PSV - Práce a dodávky PSV	93 232,04
711 - Izolace proti vodě, vlhkosti a plynům	93 232,04
VRN - Vedlejší rozpočtové náklady	68 000,00
VRN1 - Průzkumné, geodetické a projektové práce	45 000,00
VRN3 - Zařízení staveniště	17 000,00
VRN4 - Inženýrská činnost	6 000,00

SOUPIS PRACÍ

Stavba:

Zatrubnění vodního toku na p.č. 1011/9 v k.ú. Sušice nad Otavou

Objekt:

SO 01 - Zatrubnění vodního toku

Místo: Sušice nad Otavou

Datum: 14.08.2023

Zadavatel: SOŠ a SOU Sušice

Projektant: INGVAMA
inženýrská a
projektová spol. s

Uchazeč: JSF stavební s.r.o.

Zpracovatel: Jitka Heřmanová

PČ	Typ	Kód	Popis	MJ	Množství	J.cena [CZK]	Cena celkem [CZK]	Cenová soustava
----	-----	-----	-------	----	----------	--------------	-------------------	-----------------

Náklady soupisu celkem

2 473 436,67

D HSV Práce a dodávky HSV

2 312 204,63

D 1

Zemní práce

350 973,80

1	K	114203102	Rozebrání dlažeb z lomového kamene nebo betonových tvárnic na sucho se zalitými spárami	m3	18,346	828,13	15 192,87	CS ÚRS 2022 01
2	K	115001105	Převedení vody potrubím DN přes 300 do 600	m	55,000	1 404,81	77 264,55	CS ÚRS 2022 01
3	K	115101201	Čerpání vody na dopravní výšku do 10 m průměrný přítok do 500 l/min	hod	80,000	89,52	7 161,60	CS ÚRS 2022 01
4	K	115101301	Pohotovost čerpačí soupravy pro dopravní výšku do 10 m přítok do 500 l/min	den	10,000	50,45	504,50	CS ÚRS 2022 01
5	K	119003131	Výstražná páska pro zabezpečení výkopu zřízení	m	138,000	37,69	5 201,22	CS ÚRS 2022 01
	vv		(55+4+9+1)*2		138,000			
6	K	119003132	Výstražná páska pro zabezpečení výkopu odstranění	m	138,000	15,08	2 081,04	CS ÚRS 2022 01
7	K	119003215	Trubková mobilní plotová zábrana výšky do 1,5 m pro zabezpečení výkopu zřízení	m	138,000	72,56	10 013,28	CS ÚRS 2022 01
8	K	119003216	Trubková mobilní plotová zábrana výšky do 1,5 m pro zabezpečení výkopu odstranění	m	138,000	42,69	5 891,22	CS ÚRS 2022 01
9	K	121151103	Sejmutí ornice plochy do 100 m2 tl vrstvy do 200 mm strojně	m2	9,000	59,06	531,54	CS ÚRS 2022 01
	vv		9*1		9,000			
10	K	127751101	Vykopávky pod vodou v hornině třídy těžitelnosti I a II skupiny 1 až 4 tl vrstvy do 0,5 m objem do 1000 m3 strojně	m3	104,500	442,64	46 255,88	CS ÚRS 2022 01
	vv		55*3,8*0,5		104,500			
11	K	132212221	Hloubení zapažených rýh šířky do 2000 mm v soudržných horninách třídy těžitelnosti I skupiny 3 ručně	m3	8,667	1 576,72	13 665,43	CS ÚRS 2022 01
	vv		(9,2*2,5+3,8*1,55)*1		28,890			
	vv		28,89*0,3 'Přepočtené koeficientem množství		8,667			
12	K	132254201	Hloubení zapažených rýh š do 2000 mm v hornině třídy těžitelnosti I skupiny 3 objem do 20 m3	m3	20,223	1 140,00	23 054,22	CS ÚRS 2022 01
	vv		(9,2*2,5+3,8*1,55)*1		28,890			
	vv		28,89*0,7 'Přepočtené koeficientem množství		20,223			
13	K	153191121	Zřízení těsnění hradicích stěn ze zhuťné sypaniny	m3	1,900	904,93	1 719,37	CS ÚRS 2022 01
	vv		3,8*0,5*0,5*2		1,900			
14	M	58331200	šterkopísek netříděný	t	3,800	297,00	1 128,60	CS ÚRS 2022 01
	vv		1,9*2 'Přepočtené koeficientem množství		3,800			
15	M	69311055	tkanina jutová přírodní 305g/m2	m2	15,200	75,50	1 147,60	CS ÚRS 2022 01
	vv		3,8*0,5*4*2		15,200			
16	K	153191131	Odstranění těsnění hradicích stěn ze zhuťné sypaniny	m3	1,900	545,19	1 035,86	CS ÚRS 2022 01
17	K	174151101	Zásyp jam, šachet rýh nebo kolem objektů sypaninou se zhuťněním	m3	214,096	155,90	33 377,57	CS ÚRS 2022 01
	vv		(9,2*2,5+3,8*1,55)*1-6,5*0,8*0,7-5,5*0,2*0,2*3,14		24,559			
	vv		55*3,8*1,98-54,57*2,4*1,4-54,57*3,6*0,1-54,57*2,6*0,15		189,537			
	vv		Součet		214,096			
18	M	58331200	šterkopísek netříděný	t	161,412	297,00	47 939,36	CS ÚRS 2022 01
	vv		(9,2*2,5+3,8*1,55)*1-6,5*0,8*0,7-5,5*0,2*0,2*3,14		24,559			
	vv		55*3,8*1,98-54,57*2,4*1,4-54,57*3,6*0,1-54,57*2,6*0,15		189,537			
	vv		-(55*3,8*0,5+(9,2*2,5+3,8*1,55)*1)		-133,390			
	vv		Součet		80,706			
	vv		80,706*2 'Přepočtené koeficientem množství		161,412			
19	K	175151101	Obsypání potrubí strojně sypaninou bez prohození, uloženou do 3 m	m3	3,441	227,53	782,93	CS ÚRS 2022 01
	vv		6,5*1*0,6-0,15*0,15*3,14*6,5		3,441			
20	M	58337310	šterkopísek frakce 0/4	t	6,882	420,00	2 890,44	CS ÚRS 2022 01
	vv		3,441*2 'Přepočtené koeficientem množství		6,882			
21	K	181351103	Rozprostření ornice tl vrstvy do 200 mm pl přes 100 do 500 m2 v rovině nebo ve svahu do 1:5 strojně	m2	229,000	57,71	13 215,59	CS ÚRS 2022 01
	vv		9*1+55*4		229,000			
22	M	10364101	zemina pro terénní úpravy - ornice	t	39,600	584,00	23 126,40	CS ÚRS 2022 01
	vv		55*4*0,1		22,000			
	vv		22*1,8 'Přepočtené koeficientem množství		39,600			
23	K	181411131	Založení parkového trávníku výsevem pl do 1000 m2 v rovině a ve svahu do 1:5	m2	229,000	23,33	5 342,57	CS ÚRS 2022 01
24	M	00572410	osivo směs travní parková	kg	4,580	102,00	467,16	CS ÚRS 2022 01
	vv		229*0,02 'Přepočtené koeficientem množství		4,580			
25	K	185803111	Ošetření trávníku shrabáním v rovině a svahu do 1:5	m2	229,000	4,87	1 115,23	CS ÚRS 2022 01

PČ	Typ	Kód	Popis	MJ	Množství	J.cena [CZK]	Cena celkem [CZK]	Cenová soustava
26	K	185804312	Zalití rostlin vodou plocha přes 20 m2	m3	28,625	379,66	10 867,77	CS ÚRS 2022 01
	VV		229*0,125 Přepočtené koeficientem množství		28,625			
D 3			Svislé a kompletní konstrukce				1 051 925,56	
27	K	389121112	Osazení dílců rámové konstrukce propustků a podchodů hmotností do 10 t	kus	28,000	4 478,88	125 408,64	CS ÚRS 2022 01
28	M	59383451	propust rámová 1,00x2,00x2,00m	kus	28,000	33 089,89	926 516,92	CS ÚRS 2022 01
D 4			Vodorovné konstrukce				124 761,04	
29	K	451541111	Lože pod potrubí otevřený výkop ze štěrkodrtě	m3	19,645	1 299,65	25 531,62	CS ÚRS 2022 01
	VV		54,57*3,6*0,1		19,645			
30	K	451573111	Lože pod potrubí otevřený výkop ze štěrkopísku	m3	0,650	1 152,92	749,40	CS ÚRS 2022 01
	VV		6,5*1*0,1		0,650			
31	K	452311141	Podkladní desky z betonu prostého tř. C 16/20 otevřený výkop	m3	21,282	4 230,00	90 022,86	CS ÚRS 2022 01
	VV		54,57*2,6*0,15		21,282			
32	K	452351101	Bednění podkladních desek nebo bloků nebo sedlového lože otevřený výkop	m2	17,151	493,10	8 457,16	CS ÚRS 2022 01
	VV		(54,57+2,6)*2*0,15		17,151			
D 6			Úpravy povrchů, podlahy a osazování výplní				137 405,08	
33	K	632452515	Cementový rychlsethnuoucí potěr ze suchých směsí tl přes 20 do 30 mm	m2	130,968	1 049,15	137 405,08	CS ÚRS 2022 01
	VV		54,57*2,4		130,968			
D 8			Trubní vedení				417 656,84	
34	K	850361811	Bourání stávajícího potrubí z trub litinových DN přes 150 do 250	m	12,000	216,09	2 593,08	CS ÚRS 2022 01
35	K	850365121	Výřez nebo výsek na potrubí z trub litinových tlakových nebo plastických hmot DN 250	kus	1,000	6 611,80	6 611,80	CS ÚRS 2022 01
36	K	857362122	Montáž litinových tvarovek jednoosých přírubových otevřený výkop DN 250	kus	2,000	2 866,92	5 733,84	CS ÚRS 2022 01
37	M	31951010	potrubní spojka jištěná proti posuvu hrdlo-příruba DN 250	kus	2,000	34 384,00	68 768,00	CS ÚRS 2022 01
38	K	857372122	Montáž litinových tvarovek jednoosých přírubových otevřený výkop DN 300	kus	4,000	3 057,58	12 230,32	CS ÚRS 2022 01
39	M	2865441R	příruba volná k lemovému nákrůžku z polypropylénu 315	kus	2,000	3 673,60	7 347,20	
40	M	55253631	přechod přírubový, práškový epoxid tl 250µm FFR-kus litinový dl 300mm DN 300/250	kus	2,000	23 632,00	47 264,00	CS ÚRS 2022 01
41	K	871313121	Montáž kanalizačního potrubí z PVC těsněné gumovým kroužkem otevřený výkop sklon do 20 % DN 160	m	1,500	188,45	282,68	CS ÚRS 2022 01
42	M	28611164	trubka kanalizační PVC DN 160x1000mm SN8	m	1,545	486,08	750,99	CS ÚRS 2022 01
	VV		1,5*1,03 Přepočtené koeficientem množství		1,545			
43	K	871371211	Montáž potrubí z PE100 SDR 11 otevřený výkop svařovaných elektrovarovkou D 315 x 28,6 mm	m	12,000	375,26	4 503,12	CS ÚRS 2022 01
44	M	28613184	trubka vodovodní PE100 PN 16 SDR11 315x28,6mm	m	12,180	4 804,80	58 522,46	CS ÚRS 2022 01
	VV		12*1,015 Přepočtené koeficientem množství		12,180			
45	K	877315211	Montáž tvarovek z tvrdého PVC-systém KG nebo z polypropylénu-systém KG 2000 jednoosé DN 160	kus	1,000	303,52	303,52	CS ÚRS 2022 01
46	M	28612250	vložka šachtová kanalizační DN 160	kus	1,000	769,44	769,44	CS ÚRS 2022 01
47	K	877371201	Montáž oblouků svařovaných na tupo na vodovodním potrubí z PE trub d 315	kus	2,000	2 904,57	5 809,14	CS ÚRS 2022 01
48	M	28653145	nákrůžek lemový PE 100 SDR11 315mm	kus	2,000	4 636,80	9 273,60	CS ÚRS 2022 01
49	K	892372111	Zabezpečení konců potrubí DN do 300 při tlakových zkouškách vodou	kus	1,000	9 954,59	9 954,59	CS ÚRS 2022 01
50	K	892381111	Tlaková zkouška vodou potrubí DN 250, DN 300 nebo 350	m	12,000	42,25	507,00	CS ÚRS 2022 01
51	K	892383122	Proplach a dezinfekce vodovodního potrubí DN 250, DN 300 nebo 350	m	12,000	106,41	1 276,92	CS ÚRS 2022 01
52	K	894410302	Osazení betonových dílců pro kanalizační šachty DN 1000 deska zákrytová	kus	1,000	1 799,00	1 799,00	CS ÚRS 2022 01
53	M	59224075	deska betonová zákrytová k ukončení šachet 1000/625x200mm	kus	1,000	7 179,20	7 179,20	CS ÚRS 2022 01
54	K	899104112	Osazení poklopů litinových nebo ocelových včetně rámu pro třídu zatížení D400, E600	kus	1,000	4 200,00	4 200,00	CS ÚRS 2022 01
55	M	28661935	poklop šachtový litinový DN 600 pro třídu zatížení D400	kus	1,000	9 363,20	9 363,20	CS ÚRS 2022 01
56	K	899623151	Obetonování potrubí nebo zdíva stok betonem prostým tř. C 16/20 v otevřeném výkopu	m3	10,758	4 643,72	49 957,14	CS ÚRS 2022 01
	VV		"spádový vyrovnávací beton"54,57*2,4*(0,05+0,08)/2		8,513			
	VV		"čelo pro napojení se stávajícím 2xBT DN600"(1,4*2,4-0,3*0,3*3,14*2)*0,2		0,559			
	VV		"dobetonávky mezi rámy v místě oblouku"(1+2,4)*2*0,2*0,155*8		1,686			
	VV		Součet		10,758			
57	K	899643111	Bednění pro obetonování potrubí otevřený výkop	m2	9,368	574,83	5 385,01	CS ÚRS 2022 01
	VV		"spádový vyrovnávací beton"54,57*2*(0,05+0,08)/2		7,094			
	VV		"čelo pro napojení se stávajícím 2xBT DN600"(1,4+2,4+0,6*3,14)*2*0,2		2,274			
	VV		Součet		9,368			
58	K	899721112	Signalizační vodič DN přes 150 mm na potrubí	m	7,000	64,78	453,46	CS ÚRS 2022 01
59	K	899722114	Krytí potrubí z plastů výstražnou fólií z PVC 40 cm	m	12,000	24,91	298,92	CS ÚRS 2022 01
60	K	899911125	Kluzná objímka výšky 41 mm vnějšího průměru potrubí do 328 mm	kus	20,000	1 590,40	31 808,00	CS ÚRS 2022 01
61	K	899913164	Uzavírací manžeta chráničky potrubí DN 300 x 400	kus	2,000	2 499,10	4 998,20	CS ÚRS 2022 01

PČ	Typ	Kód	Popis	MJ	Množství	J.cena [CZK]	Cena celkem [CZK]	Cenová soustava
62	K	899914116	Montáž ocelové chráničky D 426 x 10 mm	m	5,500	2 423,31	13 328,21	CS ÚRS 2022 01
63	M	14033234	trubka ocelová bezešvá hladká tl 10mm ČSN 41 1375.1 D 426mm	m	5,500	8 433,60	46 384,80	CS ÚRS 2022 01
D 9 Ostatní konstrukce a práce, bourání							40 000,02	
64	K	933901111	Provedení zkoušky vodotěsnosti nádrže do 1000 m3	m3	109,140	48,53	5 296,56	CS ÚRS 2022 01
VV					54,57*1*2	109,140		
65	M	08211321	voda pitná pro ostatní odběratele	m3	109,140	58,80	6 417,43	CS ÚRS 2022 01
66	K	965024121	Bourání kamenných podlah nebo dlažeb z desek nebo mozaiky pl do 1 m2	m2	43,200	176,66	7 631,71	CS ÚRS 2022 01
67	K	966008311	Bourání čela trubního propustku z betonu železového	m3	1,645	8 780,95	14 444,66	CS ÚRS 2022 01
68	K	977151124	Jádrové vrty diamantovými korunkami do stavebních materiálů D přes 150 do 180 mm	m	0,200	5 509,50	1 101,90	CS ÚRS 2022 01
VV					"napojení přípojky"0,2	0,200		
69	K	977151145	Jádrové vrty diamantovými korunkami do stavebních materiálů D přes 950 do 1000 mm	m	0,200	25 538,82	5 107,76	CS ÚRS 2022 01
VV					"otvor pro možný vstup čištění"0,2	0,200		
D 997 Přesun sutě							40 062,53	
70	K	997013501	Odvoz sutí a vybouraných hmot na skládku nebo meziskládku do 1 km se složením	t	47,243	288,06	13 608,82	CS ÚRS 2022 01
71	K	997013509	Příplatek k odvozu sutí a vybouraných hmot na skládku ZKD 1 km přes 1 km	t	803,131	12,55	10 079,29	CS ÚRS 2022 01
VV					47,243*17 'Přepočtené koeficientem množství	803,131		
72	K	997013631	Poplatek za uložení na skládce (skládkovné) stavebního odpadu směsného kód odpadu 17 09 04	t	1,978	1 900,00	3 758,20	CS ÚRS 2022 01
73	K	997211611	Nakládání sutí na dopravní prostředky pro vodorovnou dopravu	t	47,243	138,66	6 550,71	CS ÚRS 2022 01
74	K	997221861	Poplatek za uložení stavebního odpadu na recyklační skládce (skládkovné) z prostého betonu pod kódem 17 01 01	t	45,265	134,00	6 065,51	CS ÚRS 2022 01
D 998 Přesun hmot							149 419,76	
75	K	998274101	Přesun hmot pro trubní vedení z trub betonových otevřený výkop	t	426,938	349,98	149 419,76	CS ÚRS 2022 01
D PSV Práce a dodávky PSV							93 232,04	
D 711 Izolace proti vodě, vlhkosti a plynům							93 232,04	
76	K	711111001	Provedení izolace proti zemní vlhkosti vodorovně za studena nátěrem penetračním	m2	130,968	12,45	1 630,55	CS ÚRS 2022 01
VV					54,57*2,4	130,968		
77	M	11163150	lak penetrační asfaltový	t	0,043	83 100,00	3 573,30	CS ÚRS 2022 01
P					Poznámka k položce: Spotřeba 0,3-0,4kg/m2			
VV					130,968*0,00033 'Přepočtené koeficientem množství	0,043		
78	K	711112001	Provedení izolace proti zemní vlhkosti svislé za studena nátěrem penetračním	m2	43,656	27,14	1 184,82	CS ÚRS 2022 01
VV					54,57*0,4*2	43,656		
79	M	11163150	lak penetrační asfaltový	t	0,015	83 100,00	1 246,50	CS ÚRS 2022 01
P					Poznámka k položce: Spotřeba 0,3-0,4kg/m2			
VV					43,656*0,00034 'Přepočtené koeficientem množství	0,015		
80	K	711141559	Provedení izolace proti zemní vlhkosti pásy přitavením vodorovně NAIP	m2	130,968	128,94	16 887,01	CS ÚRS 2022 01
81	M	62853004	pás asfaltový natavitelný modifikovaný SBS tl 4,0mm s vložkou ze skleněné tkaniny a spalitelnou PE fólií nebo jemnozrnným minerálním posypem na horním povrchu	m2	152,643	294,99	45 028,16	CS ÚRS 2022 01
VV					130,968*1,1655 'Přepočtené koeficientem množství	152,643		
82	K	711142559	Provedení izolace proti zemní vlhkosti pásy přitavením svislé NAIP	m2	43,656	147,78	6 451,48	CS ÚRS 2022 01
83	M	62853004	pás asfaltový natavitelný modifikovaný SBS tl 4,0mm s vložkou ze skleněné tkaniny a spalitelnou PE fólií nebo jemnozrnným minerálním posypem na horním povrchu	m2	53,304	294,99	15 724,15	CS ÚRS 2022 01
VV					43,656*1,221 'Přepočtené koeficientem množství	53,304		
84	K	998711101	Přesun hmot tonážní pro izolace proti vodě, vlhkosti a plynům v objektech v do 6 m	t	1,240	1 214,57	1 506,07	CS ÚRS 2022 01
D VRN Vedlejší rozpočtové náklady							68 000,00	
D VRN1 Průzkumné, geodetické a projektové práce							45 000,00	
85	K	012103000	Geodetické práce před výstavbou	Kč	1,000	8 000,00	8 000,00	CS ÚRS 2022 01
86	K	012203000	Geodetické práce při provádění stavby	Kč	1,000	7 000,00	7 000,00	CS ÚRS 2022 01
87	K	012303000	Geodetické práce po výstavbě	Kč	1,000	30 000,00	30 000,00	CS ÚRS 2022 01
D VRN3 Zařízení staveniště							17 000,00	
88	K	030001000	Zařízení staveniště	Kč	1,000	7 000,00	7 000,00	CS ÚRS 2022 01
89	K	039203000	Čištění komunikací v průběhu výstavby	Kč	1,000	10 000,00	10 000,00	CS ÚRS 2022 01
D VRN4 Inženýrská činnost							6 000,00	
90	K	045002000	Kompletační a koordinační činnost	Kč	1,000	6 000,00	6 000,00	CS ÚRS 2022 01