

Kupní smlouva na pořízení tiskáren včetně služby servisní podpory

Smluvní strany

XANADU a.s.

se sídlem Žirovnická 2389/1a, Záběhlice, 106 00 Praha 10
zapsaná v obchodním rejstříku vedeném Městským soudem v Praze spisová značka B 17555
zastoupena: Ing. Radkem Neklem, předsedou představenstva
IČO: 14498138
DIČ: CZ14498138
Bank. spojení: UniCredit Bank, č. účtu: [REDACTED]
Kontaktní osoba: [REDACTED]
E-mail: [REDACTED]
Tel: +4 [REDACTED]

Koordinace služby podpory

Kontaktní osoba: [REDACTED]
E-mail: [REDACTED]
Tel: [REDACTED]
(dále jen „**Dodavatel**“)

a

Centrum pro regionální rozvoj České republiky

se sídlem: U Nákladového nádraží 3144/4, 130 00
Praha 3 zastoupeno: [REDACTED]
generálním ředitelem IČO: 04095316
DIČ: není plátce DPH
Bank. spojení: [REDACTED]
Kontaktní osoba: [REDACTED]
E-mail: [REDACTED]
Tel: [REDACTED]
(dále jen „**Odběratel**“)

v souladu s výsledkem výběrového řízení na veřejnou zakázku s názvem „**Nákup tiskáren včetně služby servisní podpory**“ v systému NEN vedené pod číslem **N006/23/V00021927** (dále jen „**výběrové řízení**“) a s úmyslem být touto smlouvou vázány, uzavírají tyto smluvní strany v souladu s ustanovením § 2079 a násl. zákona č. 89/2012 Sb., občanský zákoník, v platném znění, níže uvedeného dne, měsíce a roku tuto Kupní smlouvu na pořízení tiskáren včetně služby servisní podpory (dále jen „**Smlouva**“):

1. Předmět smlouvy

- 1.1. Předmětem této Smlouvy je pořízení **26 kusů tiskáren** (dále též „**Zboží**“) včetně **služby servisní podpory** (dále též „**Služba podpory**“). Předmět smlouvy je blíže specifikován v Příloze č. 1 této Smlouvy.
- 1.2. Dodavatel se zavazuje odevzdat do výlučného vlastnictví Odběratele Zboží včetně všech součástí a příslušenství a převést na Odběratele vlastnické právo ke Zboží a poskytovat Odběrateli Servisní podporu po stanovenou dobu. Odběratel se zavazuje Zboží včetně všech součástí a příslušenství převzít a zaplatit Dodavateli kupní cenu dle odst. 4.1. této Smlouvy.

- 1.3. Plnění na základě této Smlouvy bude financováno ze státního rozpočtu a z evropských dotací, konkrétně bude docházet k realizaci projektu:
„Pořízení a obnova technických prostředků pro ZS IROP 2022-23“, registrační číslo projektu:
CZ.06.5.125/0.0/0.0/15_009/0017556.

2. Dodací lhůta

- 2.1. Zboží bude Odběrateli dodáno do **40 pracovních dnů** od data účinnosti této Smlouvy. O dodání Zboží bude sepsán předávací protokol podepsaný za Odběratele osobou uvedenou v záhlaví Smlouvy (předávací protokol může být podepsán i v podobě emailového potvrzení ze strany Odběratele). Konkrétní den a hodinu předání Zboží Dodavatel oznámí Odběrateli nejpozději 3 pracovní dny předem.
- 2.2. Služba podpory bude Odběrateli poskytována po dobu **36 měsíců** od data předání Zboží Odběrateli podle odst. 2.1. této Smlouvy.

3. Místo plnění

- 3.1. Místem dodání Zboží je sídlo Odběratele, tj. U Nákladového nádraží 3144/4, 130 00 Praha 3.
- 3.2. Místem poskytování Služby podpory je sídlo Odběratele a dále sídla poboček Odběratele, kde bude Zboží reálně užíváno, a to:
- U Nákladového nádraží 3144/4, 130 00 Praha 3
 - U Jezu 525/4, 460 01 Liberec
 - Dvořákova 3134/2, 400 01 Ústí nad Labem
 - Závodní 391/96C, 360 06 Karlovy Vary
 - L. B. Schneidera 362/32, 370 01 České Budějovice
 - 17. listopadu 1926/1, 301 00 Plzeň
 - Brněnská 2806/71, 586 01 Jihlava
 - náměstí Republiky 12, 530 02 Pardubice
 - Evropský dům, Švendova 1282, 500 03 Hradec Králové
 - Školní 5335, 430 01 Chomutov
 - Otakara Ševčíka 1943, 397 01 Písek
 - Mariánské náměstí 617/1, 617 00 Brno – Komárov
 - J. A. Bati 5648 (budova max 32), 760 01 Zlín
 - Hálkova 171/2, 779 00 Olomouc
 - 30. dubna 635/35, 702 00 Ostrava
- 3.3. Odběratel si vyhrazuje právo adresu místa plnění Služby podpory doplňovat a změnit. Změna místa plnění Služby podpory bude v takovém případě realizována písemným oznámením nové adresy učiněným na adresu sídla Dodavatele uvedenou v záhlaví této smlouvy.

4. Cena a platební podmínky

- 4.1. Cena za předmět plnění dle čl. 1 této Smlouvy byla dohodou smluvních stran a v souladu s nabídkou Dodavatele podanou v rámci výběrového řízení, stanovena takto:

| | |
|--------------------------|----------------------|
| Celková cena bez DPH: | 205 120,00 Kč |
| Výše DPH (21 %) v Kč | 43 075,20 Kč |
| Celková cena včetně DPH: | 248 195,20 Kč |

Podrobnější specifikace jednotkových cen je uvedena v Příloze č. 2 této Smlouvy.

- 4.2. Tato cena za celý předmět plnění (tj. Zboží a Službu podpory) je sjednána jako konečná a nepřekročitelná. Jediným důvodem pro změnu (zvýšení) celkové ceny (včetně DPH) je změna

- platné sazby daně z přidané hodnoty ke dni uskutečnění zdanitelného plnění. V takovém případě budou ceny upraveny v souladu s platnou právní úpravou.
- 4.3. Součástí ceny jsou veškeré náklady Dodavatele vynaložené na dodání předmětu plnění (tj. zejména i nákladů na originální náhradní díly ke Zboží, nákladů na nové Zboží, dopravného, cestovného, veškerých poplatků, včetně poplatků za likvidaci, daňových zatížení a dalších nákladů).
 - 4.4. Úhrada bude provedena na základě příslušného daňového dokladu (faktury) vystavené Dodavatelem v souladu s touto Smlouvou. Dodavatel je oprávněn fakturu vystavit nejdříve po řádném dodání předmětu plnění Odběrateli, tj. po podepsání předávacího protokolu dle čl. 2.1. této Smlouvy.
 - 4.5. Splatnost faktury činí 30 dnů od doručení Odběrateli.
 - 4.6. Faktura bude vystavena v souladu se zákonem č. 563/1991 Sb., o účetnictví, ve znění pozdějších předpisů, a bude obsahovat údaje v souladu s § 435 zákona č. 89/2012 Sb., občanského zákoníku, ve znění pozdějších předpisů a náležitosti daňového dokladu dle § 29 zákona č. 235/2004 Sb., o dani z přidané hodnoty, ve znění pozdějších předpisů. Na faktuře bude dále uveden odkaz na tuto Smlouvu, číslo NEN a text se zdrojem financování, jak je uvedeno v čl. 1.3. této Smlouvy. Dodavatel vyúčtuje cenu předmětu plnění financovaného z jednotlivých zdrojů vždy samostatnou fakturou; rozdělení nákladů financovaných jednotlivými zdroji je uvedeno v příloze č.2 Smlouvy. Výše rozúčtování cen mezi jednotlivé zdroje nebo označení zdroje financování může být Odběratelem upravena.
 - 4.7. Neurčí-li Odběratel Dodavateli jinak, bude každá faktura – daňový doklad vystaven v elektronické podobě a bude Odběrateli zaslána na emailovou adresu: podatelna@crr.cz.
 - 4.8. Pokud faktura nebude obsahovat všechny zákonem či Smlouvou stanovené náležitosti, je Odběratel oprávněn ji do data splatnosti vrátit s tím, že Dodavatel je povinen vystavit novou fakturu. Vrácením faktury přestává běžet původní lhůta splatnosti. Nová 30 denní lhůta splatnosti počíná běžet dnem doručení opravené nebo nové faktury Odběrateli.

5. Sankce

- 5.1. V případě prodlení Dodavatele s termínem plnění dle této Smlouvy je Dodavatel povinen zaplatit Odběrateli smluvní pokutu ve výši 0,2 % z ceny plnění, s níž se dostal do prodlení, za každý den prodlení.
- 5.2. Za nedodržení podmínek Služby podpory je Dodavatel povinen zaplatit Odběrateli za každý, byť započatý den prodlení smluvní pokutu ve výši 1.000,- Kč, a to až do úplného a řádného poskytnutí plnění dle této Smlouvy.
- 5.3. V případě porušení povinností Dodavatele podle odst. 7.7 této Smlouvy, je Prodávající povinen zaplatit Odběrateli smluvní pokutu ve výši 50.000,- Kč, za každý jednotlivý zjištěný případ, a to i opakovaně.
- 5.4. V případě prodlení Odběratele s úhradou faktury vystavené Dodavatelem v rámci plnění této Smlouvy a v souladu s těmito obchodními a platebními podmínkami, je Odběratel povinen zaplatit Dodavateli úrok z prodlení v zákonné výši stanovené nařízením vlády č. 351/2013 Sb., kterým se určuje výše úroků z prodlení a nákladů spojených s uplatněním pohledávky, určuje odměna likvidátora, likvidačního správce a člena orgánu právnické osoby jmenovaného soudem a upravují některé otázky Obchodního věstníku a veřejných rejstříků právnických a fyzických osob, ve znění pozdějších předpisů.
- 5.5. Vznikem povinnosti platit smluvní pokutu ani jejím skutečným zaplacením nezanikne povinnost Dodavatele splnit povinnost, jejíž plnění bylo zajištěno smluvní pokutou. Vznikem povinnosti platit smluvní pokutu ani jejím faktickým zaplacením nebude dotčen nárok Odběratele na náhradu škody v plném rozsahu ani právo odstoupit od Smlouvy. Odstoupením od Smlouvy nárok na již uplatněnou smluvní pokutu nezanikne.
- 5.6. Smluvní pokuta bude splatná do 14 dnů od doručení písemného oznámení o jejím uplatnění oprávněnou smluvní stranou straně povinné. Oznámení o uplatnění smluvní pokuty musí vždy obsahovat popis a časové určení události, která zakládá právo na smluvní pokutu. Oznámení musí dále obsahovat informaci o způsobu úhrady smluvní pokuty.

6. Předčasné ukončení smlouvy

- 6.1. Odběratel je oprávněn od smlouvy odstoupit v případě, že Dodavatel je v prodlení s řádným plněním předmětu této Smlouvy po dobu delší než 15 dní, a/nebo, v případě, že Dodavatel opakovaně poskytuje Službu podpory nikoliv řádně, tj. zejména v rozporu s podmínkami definovanými v Příloze č.1 této Smlouvy.
- 6.2. Dodavatel je oprávněn od smlouvy odstoupit v případě, že je Odběratel v prodlení s úhradou faktury po dobu delší než 30 dní a náprava nebyla zjednána ani po prokazatelně doručené dodatečné výzvě k provedení úhrady.
- 6.3. Odběratel je dále oprávněn od Smlouvy jednostranně odstoupit bez jakýchkoli sankcí v případě, že mu objektivně zanikne možnost využít předpokládané spolufinancování předmětu této Smlouvy (zejména z důvodu neschválení projektu dle čl. 1.3. této Smlouvy poskytovatelem dotace, zrušení tohoto projektu poskytovatelem dotace apod.). Dodavatel prohlašuje, že je srozuměn s uvedenými riziky využít předpokládané spolufinancování předmětu této Smlouvy, na což nemá Odběratel jakýkoli vliv, a pro takový případ se zavazuje k žádosti Odběratele písemně vzdát veškerých svých případných nároků na náhradu škody či nákladů s přípravou plnění apod.
- 6.4. V případě předčasného ukončení Smlouvy jsou smluvní strany povinny ve lhůtě 30 dnů od zániku smlouvy vypořádat vzájemně své závazky a pohledávky vyplývající z této Smlouvy.

7. Práva a povinnosti smluvních stran

- 7.1. Dodavatel je ve smyslu ustanovení § 2 písm. e) zákona č. 320/2001 Sb., o finanční kontrole ve veřejné správě a o změně některých zákonů (zákon o finanční kontrole), ve znění pozdějších předpisů (dále „ZFK“), osobou povinnou spolupůsobit při výkonu finanční kontroly prováděné v souvislosti s úhradou zboží nebo služeb z veřejných výdajů nebo z veřejné finanční podpory, tj. Dodavatel je povinen podle § 13 ZFK poskytnout požadované informace a dokumentaci příslušným kontrolním orgánům (tj. zejména Řídicímu orgánu IROP, Ministerstvu pro místní rozvoj ČR, Ministerstvu financí ČR, Evropské komisi, Evropskému účetnímu dvoru, Evropskému úřadu pro boj proti podvodům, Nejvyššímu kontrolnímu úřadu, příslušnému finančnímu úřadu a dalším oprávněným orgánům) a vytvořit kontrolním orgánům podmínky k provedení kontroly vztahující se k předmětné veřejné zakázce a poskytnout jim součinnost.
- 7.2. Dodavatel není oprávněn postoupit práva či povinnosti vyplývající z této Smlouvy třetím osobám bez předchozího písemného souhlasu Odběratele.
- 7.3. Dodavatel je povinen uchovávat veškeré originální dokumenty související s realizací předmětu Smlouvy po dobu uvedenou v závazných právních předpisech upravujících oblast zadávání zakázek, nejméně však po dobu 10 let od finančního ukončení projektu (dle čl. 1.3. této Smlouvy), zároveň minimálně do roku 2037. Po tuto dobu je Dodavatel povinen umožnit osobám oprávněným k výkonu kontroly projektů provést kontrolu dokladů souvisejících s plněním Smlouvy. Dodavatele je dále povinen opatřit každý výstup z této Smlouvy, pokud je určen pro informování veřejnosti nebo pro cílové skupiny o podpořené operaci včetně jakéhokoliv potvrzení účasti nebo jiného potvrzení, znakem EU spolu s názvem fondu/fondů a programu.
- 7.4. Dodavatel se zavazuje uvést v příloze č.3 Smlouvy seznam poddodavatelů (pokud existují) podílejících se na plnění předmětu smlouvy, případně učinit čestné prohlášení, že na plnění předmětu Smlouvy se poddodavatelé nepodílí.
- 7.5. V případě, že Dodavatel plní předmět Smlouvy spolu s poddodavatelem, je povinen zajistit a smluvně s poddodavatelem ujednat, že poddodavatelé budou v plném rozsahu dodržovat ujednání mezi Dodavatelem a Odběratelem, že nebudou jednat v rozporu s požadavky Odběratele stanovenými ve Smlouvě, že budou dodržovat veškeré bezpečnostní požadavky, včetně požadavků na ochranu osobních údajů vyplývajících ze Smlouvy a právních předpisů. Dodavatel se zavazuje, že na základě výzvy Odběratele bezodkladně doloží Odběrateli prohlášení o tom, že má se svými poddodavatelem uzavřen smluvní vztah, ze kterého vyplývá, že se ke všem uvedeným povinnostem poddodavatelé zavázali.

- 7.6. Dodavatel současně souhlasí s uveřejněním úplného znění této Smlouvy na tzv. profilu zadavatele (v rámci sítě internet), bude-li tato povinnost pro Odběratele v souvislosti s uzavřením této Smlouvy ze zákona č. 134/2016, o zadávání veřejných zakázek, vyplývat, jakož i se zveřejněním úplného znění této Smlouvy v registru smluv dle zákona č. 340/2015 Sb., o registru smluv, jakož i souhlasí s tím, aby Odběratel poskytoval informace o obsahu a plnění této smlouvy v souladu a za podmínek zákona č. 106/1999 Sb., o svobodném přístupu k informacím.
- 7.7. Dodavatel včetně všech jeho pracovníků a osob podílejících se na plnění předmětu plnění podle této Smlouvy, jsou povinni zachovávat mlčenlivost o skutečnostech, o kterých se v souvislosti s výkonem činnosti a dodáním předmětu plnění dle této Smlouvy dozví nebo je vytvoří nebo jim budou dány k dispozici, včetně osobních údajů (dále jen „**Důvěrné informace**“). Dodavatel se zavazuje, že tyto Důvěrné informace použije výhradně v souvislosti s plněním této Smlouvy a zajistí, že tyto Důvěrné informace Dodavatel a tyto osoby nevyužijí ve svůj prospěch či prospěch třetích osob, popř. k újmě Odběratele či újmě třetích osob. Současně se Dodavatel zavazuje, že přijme taková opatření, která v maximální možné míře omezí riziko úniku Důvěrných informací ke třetím osobám v souvislosti s jeho činnostmi v této Smlouvě popsanými či touto Smlouvou předpokládanými. Tento závazek trvá bez časového omezení i po skončení této Smlouvy, pokud Odběratel písemně nezbaví Dodavatele částečně nebo úplně těchto povinností. Dodavatel se dále zavazuje na své náklady zajistit, že povinností mlčenlivosti dle tohoto odstavce budou ve stejném rozsahu vázány i všechny třetí osoby, které Dodavatele užije byť jen k částečnému splnění některé své povinnosti z této Smlouvy. Povinností mlčenlivosti není dotčena povinnost Dodavatele dle článku 7.1. této Smlouvy.
- 7.8. Dodavatel prohlašuje, že není v úpadku ani ve stavu hrozícího úpadku, a že mu není známo, že by vůči němu bylo zahájeno insolvenční řízení. Rovněž prohlašuje, že vůči němu není v právní moci žádné soudní rozhodnutí, případně rozhodnutí správního, daňového či jiného orgánu na plnění, které by mohlo být důvodem zahájení exekučního řízení na majetek Dodavatele a že mu není známo, že by vůči němu takové řízení bylo zahájeno.
- 7.9. Dodavatel je povinen postupovat při plnění této Smlouvy s odbornou péčí, podle nejlepších znalostí a schopností, sledovat a chránit oprávněné zájmy Odběratele a postupovat v souladu s jeho pokyny a interními předpisy souvisejícími s předmětem plnění této Smlouvy (či její dílčí částí), které Odběratel Dodavateli poskytne nebo s pokyny jím pověřených osob.
- 7.10. Dodavatel je povinen informovat neprodleně Odběratele o bezpečnostních incidentech souvisejících s plněním této Smlouvy, které mohou mít vliv na bezpečnost informací, ohrožení důvěrnosti, dostupnosti a integrity dat vyplývající z plnění této Smlouvy (např. napadení mailové komunikace Dodavatele případně jeho poddodavatelů, ztráta informací v papírové podobě nebo na nosičích dat apod.).
- 7.11. Odběratel je povinen v průběhu plnění předmětu této Smlouvy poskytovat Dodavateli nezbytnou součinnost odpovídající povaze a rozsahu předmětu plnění, zejména umožnit Dodavateli či jeho pracovníkům vstup do objektu Odběratele určených jako místo plnění, poskytnout jim potřebné informace a přístupové údaje nezbytné ke splnění předmětu plnění.

8. Všeobecná a závěrečná ustanovení

- 8.1. Tato Smlouva, jakož i práva a povinnosti vzniklé na základě této Smlouvy nebo v souvislosti s ní se řídí občanským zákoníkem.
- 8.2. Vztahuje-li se důvod neplatnosti jen na některé ustanovení této Smlouvy, je neplatným pouze toto ustanovení, pokud z jeho povahy nebo obsahu anebo z okolností, za nichž bylo sjednáno, nevyplývá, že jej nelze oddělit od ostatního obsahu Smlouvy.
- 8.3. Tato Smlouva představuje úplnou dohodu smluvních stran o předmětu této Smlouvy. Tuto Smlouvu je možné měnit pouze písemnou dohodou smluvních stran ve formě číslovaných dodatků této Smlouvy, podepsaných oprávněnými zástupci obou smluvních stran.
- 8.4. Pokud se kterékoli ustanovení této Smlouvy (což zahrnuje kterýkoli článek, odstavec, jednotlivou větu nebo i jednotlivé slovo) stane nebo bude shledáno neplatným nebo nevykonatelným, nebude tím dotčena platnost a vykonatelnost zbývajících ustanovení této Smlouvy; v takovém případě se

- smluvní strany zavazují takové neplatné nebo nevykonatelné ustanovení nahradit platným a vykonatelným ujednáním stejného významu.
- 8.5. Tato Smlouva nabývá platnosti dnem jejího podpisu oběma smluvními stranami a účinnosti jejím uveřejněním v souladu s ustanovením § 6 odst. 1 zákona č. 340/2015 Sb., o zvláštních podmínkách účinnosti některých smluv, uveřejňování těchto smluv a o registru smluv (zákon o registru smluv), ve znění pozdějších předpisů. Tato Smlouva je uzavřena na dobu určitou, a to na dobu, na které je podpora od výrobce požádována.
- 8.6. Nedílnou součástí této Smlouvy jsou následující přílohy:
Příloha č. 1 – Specifikace předmětu plnění
Příloha č. 2 – Specifikace jednotkových cen a rozdělení nákladů dle zdroje financování
Příloha č. 3 – Seznam poddodavatelů

9. Podpisy smluvních stran

- 9.1. Tato Smlouva je podepsána v elektronické podobě, a to za použití elektronických podpisů (tj. zaručeného elektronického podpisu či kvalifikovaného elektronického podpisu), a to v souladu s ust. § 561 odst. 1 občanského zákoníku a zákonem č. 297/2016 Sb., o službách vytvářejících důvěru pro elektronické transakce.
- 9.2. Obě smluvní strany prohlašují, že si tuto Smlouvu před jejím podpisem přečetly, že byla uzavřena po jejím projednání podle jejich pravé a svobodné vůle a nikoli v tísní za jednostranně nevýhodných podmínek.

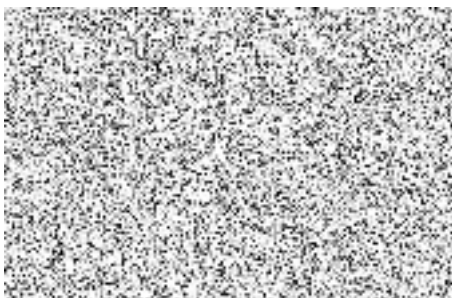
NA DŮKAZ TOHO PŘIPOJUJÍ KE SMLOUVĚ SVÉ PODPISY.

V Praze dne (dle el. podpisu)

V Praze dne (dle el. podpisu)

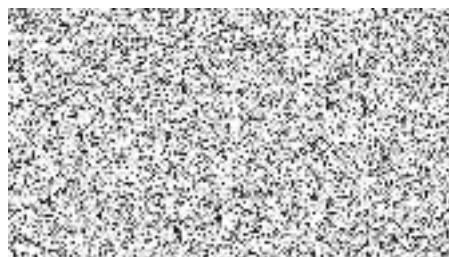
Za Odběratele:

Za Dodavatele:



Generální ředitel

Centrum pro regionální rozvoj České republiky



předseda představenstva

XANADU a. s

Příloha č. 1 – Specifikace předmětu plnění

ZBOŽÍ

Předmětem dodání je 26 kusů tiskáren, které budou splňovat níže uvedené požadavky Odběratele a technické parametry Zboží.

Požadavky Odběratele:

- Zboží je originální, nové, nepoužité, bez vad a určené k použití v České republice, splňuje minimální technické parametry uvedené níže, není modifikovaným HW a neobsahuje žádné skryté funkce a technologie, které nejsou spojeny s přímou funkcí dodávaného zařízení (zejména, že dodávané zařízení neobsahuje malware, škodlivé kódy, monitorovací a logovací SW apod.),
- na Zboží nevážnou žádné vady, závazková práva třetích osob, dluhy, zástavní práva, nájemní práva ani jiné právní povinnosti, které by Odběrateli po nabytí vlastnictví ke Zboží jakkoliv ztěžovaly nebo znemožňovaly výkon jeho vlastnického práva, Dodavatel není omezen v nakládání Zboží (včetně licencí);
- pokud je součástí Zboží i plnění, které je předmětem ochrany autorských práv (tj. např. softwarové vybavení dodávaného zařízení apod.), tak k takovému plnění Dodavatel jeho dodáním převádí na Odběratele licenci k užívání všemi způsoby užití v neomezeném rozsahu, v pochybnostech se má za to, že se jedná o licenci nevýhradní, převoditelnou, časově a místně neomezenou. Cena licence je zahrnuta v ceně podle této Smlouvy. Dodavatelem udělená licence dle tohoto článku se vztahuje ve stejném rozsahu i na jakékoli rozšíření, upravy, updaty a další změny autorských děl. Odběratel není povinen licenci využít.

Technické parametry Zboží

Technologie tisku: monochromatická laserová, požadovaný počet kusů: 20

| Požadované minimální technické parametry | Parametry dodávaného zařízení |
|--|--|
| | |
| Automatický oboustranný tisk | <i>ano</i> |
| Tiskový jazyk: PCL 6, emulace Postscript level 3 | <i>ano</i> |
| Standardní velikost paměti: min. 256 MB | <i>paměť 256MB</i> |
| Kompatibilita: Windows 11, Windows 10, min. Windows Server 2019 - 64 bit | <i>ano</i> |
| Kvalita tisku: min. 1 200 x 1 200 dpi | <i>kvalita tisku 1 200 x 1 200 dpi</i> |
| Rychlost tisku jednostranně: min. 37 str./min (A4) | <i>rychlost až 40 str./min</i> |
| Tisk první stránky: méně než 8s | <i>6,3 s</i> |
| Rozhraní připojení: vysokorychlostní USB 2.0, LAN Ethernet 100/1000Base-TX Ethernet | <i>ano</i> |
| Víceúčelový zásobník minimálně 50 listů | <i>ano</i> |
| Vstupní zásobník minimálně 200 listů | <i>vstupní zásobník na 250 listů</i> |
| Výstupní přihrádka / zásobník minimálně 100 listů | <i>výstupní zásobník na 150 listů</i> |
| Minimální podporované formáty médií: Zásobník 1, Zásobník 2: A4; A5; A6; B5 (JIS); B6 (JIS) | <i>ano</i> |
| Příslušenství: napájecí kabel; USB kabel; úvodní toner; Instalační příručka pro SW a HW, CD či jiný nosič s ovladači a dokumentací | <i>ano</i> |

| | |
|---|-----------------------|
| Pracovní cyklus A4 : minimálně 75000 / měsíčně – A4 | <i>až 80 000 str.</i> |
| Výše uvedeným parametrům vyhovuje např: HP LaserJet Pro M404 DN, Brother HL-L5100DN | |

Technologie tisku: barevná laserová, požadovaný počet kusů: 6

| Požadované minimální technické parametry | Parametry dodávaného zařízení |
|---|---|
| | Typ/model: <i>HP Color LaserJet Pro 4202dn (4RA87F)</i> |
| Automatický oboustranný tisk | <i>ano</i> |
| Tiskový jazyk: PCL 6, emulace Postscript level 3 | <i>ano</i> |
| Standardní velikost paměti: min. 256 MB, 512 MB DRAM | <i>paměť 512MB</i> |
| Kompatibilita: Windows 11, Windows 10, min. Windows Server 2019 - 64 bit | <i>ano</i> |
| Kvalita černobílého tisku: min. 600 x 600 dpi | <i>kvalita čb tisku 600 x 600 dpi</i> |
| Kvalita barevného tisku: min. 600 x 600 dpi | <i>kvalita barevného tisku 600 x 600 dpi</i> |
| Rychlost černobílého tisku (ISO, A4) jednostranně: min. 27 str./min (A4) | <i>rychlost čb tisku až 33 str./min</i> |
| Rychlost barevného tisku (ISO, A4) jednostranně: min. 27 str./min (A4) | <i>rychlost barevného tisku až 33 str./min</i> |
| Tisk první černobílé stránky (A4): max.10 s | <i>9,5 s</i> |
| Tisk první barevné stránky (A4): max. 12 s | <i>11 s</i> |
| Rozhraní připojení: minimálně vysokorychlostní USB 2.0, LAN Ethernet 100/1000Base-TX Ethernet | <i>ano</i> |
| Vstupní zásobník minimálně 200 listů | <i>vstupní zásobník na 250 listů</i> |
| Výstupní přihrádka / zásobník minimálně 50 listů | <i>výstupní zásobník na 150 listů</i> |
| Minimální podporované formáty médií: Zásobník 1, Zásobník 2: A4; A5; A6; B5 (JIS); | <i>ano</i> |
| Příslušenství: napájecí kabel; USB kabel; úvodní tonery; Instalační příručka pro SW a HW, CD či jiný nosič s ovladači a dokumentací | <i>ano</i> |
| Pracovní cyklus A4: minimálně 50000 / měsíčně - A4 | <i>Až 50 000 stran</i> |
| Výše uvedeným parametrům vyhovuje např: HP LaserJet Pro M454 DN, Brother HL-L9430CDN | |

SLUŽBA PODPORY

- a) Dodavatel poskytuje Odběrateli Službu podpory v délce trvání **36 měsíců** na dodané Zboží ode dne podpisu dodacího listu Odběratelem podle odst. 2.1 této Smlouvy. Služba podpory bude zabezpečovat záruční opravy nebo výměny Zboží ve vztahu ke všem potencionálním místům plnění uvedeným v čl. 3 této Smlouvy. Zboží má vady, pokud nemá vlastnosti, které stanoví tato Smlouva, nebo existují vady v dokladech a dokumentech nebo má Zboží právní vady.
- b) Po dobu trvání Služby podpory se Dodavatel zavazuje k bezplatné opravě nebo výměně vadného Zboží za bezvadné, a to ve lhůtě nejpozději do 3 pracovních dnů od oznámení požadavku Dodavateli. Požadavek na Službu podpory bude zaslán Dodavateli písemně na kontaktní e-mailovou adresu Dodavatele uvedenou v odst. j) níže. Okamžikem nahlášení požadavku se rozumí datum a čas odeslání požadavku Odběratelem na kontaktní e-mailovou adresu Dodavatele. V oznámení požadavku Odběratel specifikuje minimálně tyto údaje: specifikace Zboží a adresu jeho umístění, popis vady nebo způsob, jakým se vada projevuje a kontaktní osobu v místě provozování Zboží. Dodavatel bez zbytečného odkladu, potvrdí Odběrateli doručení oznámení o vadě, a to elektronicky na e-mailovou adresu Odběratele uvedenou v záhlaví Smlouvy.
- c) V případě výměny Zboží nebo výměny části Zboží obsahující paměťové médium, musí před odvozem takového Zboží/části Zboží dojít k bezpečné likvidaci elektronických dat Odběratele (např. naformátováním na tovární nastavení, smazáním dat apod.). V případě, že z technických důvodů není možné bezpečnou likvidaci elektronických dat provést ihned na místě, oznámí tuto skutečnost Dodavatel Odběrateli a domluví se spolu na dalším postupu; od okamžiku učinění takového oznámení do okamžiku odsouhlasení dalšího postupu se staví lhůta podle odst. b) výše k opravě nebo výměně vadného Zboží.
- d) O poskytnuté Službě podpory bude sepsán protokol podepsaný zástupcem Dodavatele a Odběratele. V protokolu bude uveden způsob poskytnutí Služby podpory a informace, zda došlo k bezpečné likvidaci elektronických dat, popř. že taková likvidace nebyla nutná.
- e) V případě výměny Zboží, Dodavatel Zboží vymění za zboží zcela nové a nepoužité, jež je stejného druhu, typu, modelu a značky. Nebude-li to možné z důvodu ukončení výroby, Dodavatel vymění vadné Zboží v uvedené lhůtě za jiné a zcela nové zboží stejného druhu, které bude splňovat minimální parametry uvedené v příloze č. 1 této Smlouvy.
- f) Dodavatel je povinen Službu podpory provádět pouze autorizovanými technikami a za použití originálních náhradních dílů.
- g) Služba podpory nezahrnuje výměnu spotřebního materiálu, tj. papírů a toneru. Služba podpory se však vztahuje na vady tonerové kazety dodané se Zbožím.
- h) Součástí ceny Služby podpory jsou zejména náklady na originální náhradní díly k dodanému Zboží, dopravného do místa poskytování Služby podpory, cestovného, veškerých poplatků, včetně poplatků za likvidaci, daňových zatížení a dalších nákladů souvisejících s plněním této Služby podpory.
- i) Pracoviště Odběratele je přístupné v pracovní dny v době od 8.00 hod. do 17.00 hod.
- j) Dodavatel je povinen zajistit, aby po celou dobu trvání Služby podpory byla dostupná následující e-mailová adresa pro případné hlášení vad Zboží

e-mail: servis@xanadu.cz

Příloha č. 2 – Specifikace jednotkových cen a rozdělení nákladů dle zdroje financování

| Předmět plnění | Počet | Jednotky | Jednotková cena v Kč bez DPH | Celková cena v Kč bez DPH | DPH | Celková cena v Kč s DPH |
|--------------------------------|-------|----------|---------------------------------|------------------------------|---------------------|----------------------------|
| Černobílé tiskárny | 20 | ks | 5 285,00 Kč | 105 700,00 Kč | 22 197,00 Kč | 127 897,00 Kč |
| Barevné tiskárny | 6 | ks | 9 295,00 Kč | 55 770,00 Kč | 11 711,70 Kč | 67 481,70 Kč |
| Služba servisní podpory | 3 | roky | 14 550,00 Kč | 43 650,00 Kč | 9 166,50 Kč | 52 816,50 Kč |
| Cena za plnění smlouvy: | | | | 205 120,00 Kč | 43 075,20 Kč | 248 195,20 Kč |

Hrazená ze státního rozpočtu

| Předmět plnění | Počet | Jednotky | Jednotková cena v Kč bez DPH | Celková cena v Kč bez DPH | DPH | Celková cena s DPH |
|---|-------|----------|---------------------------------|------------------------------|--------------|--------------------|
| Černobílé tiskárny | 11 | ks | 5 285,00 Kč | 58 135,00 Kč | 12 208,35 Kč | 70 343,35 Kč |
| Barevné tiskárny | 6 | ks | 9 295,00 Kč | 55 770,00 Kč | 11 711,70 Kč | 67 481,70 Kč |
| Služba servisní podpory 17/26 tj. 0,65*3=1,95 | 1,95 | poměr | 14 550,00 Kč | 28 372,50 Kč | 5 958,23 Kč | 34 330,73 Kč |
| Cena za dodávku zboží hrazená ze státního rozpočtu celkem v Kč s DPH: | | | | | | 172 155,78 Kč |

Hrazená z projektu

| Předmět plnění | Počet | Jednotky | Jednotková cena v Kč bez DPH | Celková cena v Kč bez DPH | DPH | Celková cena s DPH |
|---|-------|----------|---------------------------------|------------------------------|-------------|--------------------|
| Černobílé tiskárny | 9 | ks | 5 285,00 Kč | 47 565,00 Kč | 9 988,65 Kč | 57 553,65 Kč |
| Barevné tiskárny | 0 | ks | 9 295,00 Kč | 0,00 Kč | 0,00 Kč | 0,00 Kč |
| Služba servisní podpory 9/26 tj. 0,35*3=1,05 | 1,05 | poměr | 14 550,00 Kč | 15 277,50 Kč | 3 208,28 Kč | 18 485,78 Kč |
| Cena za dodávku zboží hrazená z projektu celkem v Kč s DPH: | | | | | | 76 039,43 Kč |



Příloha č. 3 – Seznam poddodavatelů

Dodavatel, čestně prohlašuje, že mu nejsou známi poddodavatelé, jež se budou podílet na plnění předmětu smlouvy.