

## Smlouva o přeložce veřejného osvětlení a smlouva o smlouvě budoucí darovací

Smluvní strany:

### **Statutární město Hradec Králové**

se sídlem: Československé armády 408, 502 00 Hradec Králové

IČO: 00268810

DIČ: CZ 00268810

zastoupené na základě vnitřních předpisů Bc. Janem Slavíkem, vedoucím odboru správy majetku města, Magistrátu města Hradec Králové

bankovní spojení: Komerční banka, a.s. Hradec Králové

(dále jen vlastník nebo budoucí obdarovaný nebo vlastník a budoucí obdarovaný)

a

### **Ředitelství silnic a dálnic ČR, státní příspěvková organizace**

se sídlem: Na Pankráci 546/56, 140 00 Praha 4

IČO: 65993390

DIČ: CZ 65993390

zastoupená: Ing. Markem Novotným, ředitelem Správy Hradec Králové

adresa sídla Správy Hradec Králové: Pouchovská 401, 503 41 Hradec Králové

bankovní spojení: 2006-15937031/0710

(dále jen investor nebo budoucí dárce nebo investor a budoucí dárce)

níže uvedeného dne, měsíce a roku uzavřeli

dle ust. § 1746 odst. 2, ust. § 1785 a násl. a ust. § 2055 a násl. zákona č. 89/2012 Sb., občanského zákoníku, ve znění pozdějších předpisů tuto

## **SMLOUVU O PŘELOŽCE VEŘEJNÉHO OSVĚTLENÍ A SMLOUVU O SMLOUVĚ BUDOUCÍ DAROVACÍ č. 2023/0420**

I.

### **Předmět smlouvy**

1. Předmětem této smlouvy jsou práva a povinnosti smluvních stran při realizaci přeložek stávajícího veřejného osvětlení v katastrálním území Plotiště nad Labem, kdy vlastníkem překládaného veřejného osvětlení je Statutární město Hradec Králové.
2. Přeložky veřejného osvětlení budou realizovány v souvislosti s vybudováním veřejně prospěšné stavby „I/33 Plotiště nad Labem - odstranění železničního přejezdu“, která bude realizována dle projektové dokumentace zpracované společností Valbek, spol. s r. o., IČO: 48266230, se sídlem Vaňurova 505/17, 460 01 Liberec, zak. číslo 15-LI31-017, datum 08/2022. Koordinační situační výkres je přílohou č. 1 a nedílnou součástí této smlouvy.
3. Výčet přeložek veřejného osvětlení, spolu s jejich technickou specifikací:

### **SO 431 Přeložka veřejného osvětlení stezky v ZÚ**

- V rámci výstavby přemostění železniční trati dojde ke směrové změně ramene silnice I/33 ve směru na Jaroměř. Tím budou dotčeny stávající osvětlovací body v prostoru okružní křižovatky I/35 a I/33 v km 0,000. Stávající osvětlení okružní křižovatky je zajištěno výbojkovými svítidly,

pro vlastní okružní křižovatku svítidly s montážní výškou 18 m, pro ramena okružní křižovatky pak svítidly s montážní výškou 12 m. Stávající rozvody veřejného osvětlení při silnici I/33 ve směru na Jaroměř jsou umístěny oboustranně v počtu 7 ks osvětlovacích bodů. Výstavbou nové komunikace I/33 budou dotčeny také dva osvětlovací body okružní křižovatky. Rozvaděč RVO 42, který napájí osvětlení okružní křižovatky je umístěn při oplocení areálu HAK s.r.o. Pro osvětlení upravované okružní křižovatky budou instalovány 3 ks nových osvětlovacích bodů. Osvětlení při stávající silnici I/33 bude upraveno, z původního osvětlení zůstanou zachovány 3 ks osvětlovacích bodů, a to 42/29-30 a 42/32. Pro zachování provozu bude v původním místě osv. bodu 42/27 a rušeného 42/28 provedeno naspojování stávajících kabelů. Tímto bude zachováno osvětlení obslužné komunikace pro areál firmy HAK s.r.o. Pro napájení nových rozvodů veřejného osvětlení komunikace I/33 bude z rozvaděče RVO 42 vyvedeno nové kabelové vedení CYKY, které bude napojeno na stávající rozvod v místě přeloženého osvětlovacího bodu 42/06 na obvodu okružní křižovatky. Dále bude vyvedeno nové kabelové vedení CYKY přes nové rameno silnice I/33 do místa naspojování na stávající vedení, které napájí část veřejného osvětlení ve směru na Kukleny a do centra. Ve směru na Jičín bude vyvedeno nové kabelové vedení CYKY, které bude ukončeno v přeloženém osv. bodu 42/27.

Kabelové vedení bude uloženo do pískového lože ve výkopu 0,8x0,35 m ve volném terénu, v 1,2x0,5 m v krajnici, v komunikaci pak ve výkopu 1,2x0,5m, uložené v obetonovaných chráničkách. V chráničkových přechodech bude přiložena rezervní chránička, chráničky budou obetonovány a utěsněny proti vnikání nečistot a vody. Místa spojek a konce chrániček budou označeny markery.

Proti mechanickému poškození bude v celé délce trasy položena výstražná fólie, v trase vedené v krajnici plastové desky.

Sloupy budou umístěny v zeleném pásu, minimálně 0,5 m od obrubníku komunikace, resp. 1,3 m od svodidel. Stožáry budou vybaveny stožárovou rozvodnicí s příslušným počtem jištěných okruhů. Ze stožárových rozvodnic budou jednotlivá svítidla připojena kabelem CYKY-J 3x1,5 mm<sup>2</sup> uloženým ve stožáru. Stožáry budou ukotveny v betonovém základu o velikosti doporučeným výrobcem stožáru/správce veřejného osvětlení a typu betonu C25/30-XF4, viz požadavky ŘSD TKP15 a TKP18.

Pro uzemnění stožárů bude v celé délce trasy uloženo zemní vedení - pásek FeZn 30x4. Zemnič bude uložen spolu s kabelem do kabelové rýhy, musí být uložen na dno výkopu, a to nejméně 10 cm pod nebo vedle kabelu. Zemnič bude z kabelové rýhy vyveden u stožáru (z venkovní strany) cca 0,3 m nad upravený terén šroubovým spojem M8 připojen na stožár (pokud výrobce stožárů nestanoví jinak).

Projektová dokumentace vyhotovená společností Valbek, spol. s r. o., IČO: 48266230, se sídlem Vaňurova 505/17, 460 01 Liberec, zak. číslo 15-LI31-017, datum 08/2022, byla zpracována dle platných norem, zejména ČSN 33 2000-4-41 ED.3, ČSN 33 2000-5-52 ED.2, ČSN 73 6005 a ČSN EN 61140 ED.3 a předpisů ŘSD-TKP 15, PPK-VEO. Podle těchto a souvisejících norem budou provedeny i montážní práce. Před uvedením elektrického zařízení do provozu, musí být provedena výchozí revize. Další stupeň projektové dokumentace bude zpracován dle upřesněných podkladů stavby a budou respektovány podmínky správce, t. j. TECHNICKÝCH SLUŽEB HRADEC KRÁLOVÉ, IČO: 64809447, se sídlem Na Brně 362, 500 06 Hradec Králové

- dotčené pozemky p.č.: 480/1, 502/5, 502/6, 538/19, 538/36, 538/37, 538/38, 538/39, 538/40, 538/41, 538/44, 538/47, 538/48, 1506/2, 1506/10, 1506/17, 1506/22, 1908/1, 1927 v katastrálním území Plotíště nad Labem.
- situace stavby SO 431 je přílohou č. 2 a nedílnou součástí této smlouvy

### **SO 432 Veřejné osvětlení OK Lipovka**

V rámci výstavby přemostění železniční trati dojde v místě napojení stávající ulice Kotrčova na silnici I/33 k výstavbě nové okružní křižovatky. Novou okružní křižovatkou bude dotčen stávající rozvod veřejného osvětlení ulice Kotrčova, který je napájen z RVO 112 umístěném v

ul. U Sokola v Plotišti nad Labem. Stávající osvětlení je zajištěno výbojkovými svítidly MC2/100 W s montážní výškou 10 m. Výstavbou okružní křižovatky budou dotčeny 2 ks stávajících osvětlovacích bodů 112/62-63. Výstavbou nové okružní křižovatky vzniká požadavek na její osvětlení, včetně jejích ramen. Pro osvětlení nové okružní křižovatky a jejích ramen budou instalovány nové osvětlovací body se svítidly LED s montážní výškou 10 m. Počet, výkon a umístění bude stanoven dle světelně technického výpočtu veřejného osvětlení. Nové rozvody veřejného osvětlení budou napájeny ze stávajícího rozvodu RVO 112. Kabelové vedení bude uloženo do pískového lože ve výkopu 0,8x0,35 m ve volném terénu, v 1,2x0,5 m v krajnici, v komunikaci pak ve výkopu 1,2x0,5m, uložené v obetonovaných chráničkách. V chráničkových přechodech bude přiložena rezervní chránička, chráničky budou obetonovány a utěsněny proti vnikání nečistot a vody. Místa spojek a konce chrániček budou označeny markery. Proti mechanickému poškození bude v celé délce trasy položena výstražná folie, v trase vedené v krajnici plastové desky. Sloupy budou umístěny v zeleném pásu, minimálně 0,5 m od obrubníku komunikace, resp. 1,3 m od svodidel. Stožáry budou vybaveny stožárovou rozvodnicí s příslušným počtem jištěných okruhů. Ze stožárových rozvodnic budou jednotlivá svítidla připojena kabelem CYKY-J 3x1,5 mm<sup>2</sup> uloženým ve stožáru. Stožáry budou ukotveny v betonovém základu o velikosti doporučeným výrobcem stožáru/správce veřejného osvětlení a typu betonu C25/30-XF4, viz. požadavky ŘSD TKP15 a TKP18. Pro uzemnění stožárů bude v celé délce trasy uloženo zemnicí vedení - pásek FeZn 30x4. Zemnič bude uložen spolu s kabelem do kabelové rýhy, musí být uložen na dno výkopu, a to nejméně 10 cm pod nebo vedle kabelu. Zemnič bude z kabelové rýhy vyveden u stožáru (z venkovní strany) cca 0,3 m nad upravený terén šroubovým spojem M8 připojen na stožár (pokud výrobce stožárů nestanoví jinak).

V rámci tohoto objektu bude instalováno celkem 7 ks nových osvětlovacích bodů v provedení 1x LED svítidlo, montážní výška 10 m, dále 12 ks 1x LED svítidlo s montážní výškou 10 m. Délka trasy nových rozvodů veřejného osvětlení cca 655 m, délka kabelového vedení CYKY včetně 10% cca 800 m. Budou demontovány 2 ks osvětlovacích bodů, v průběhu stavby odpovídající kabelové vedení.

Projektová dokumentace vyhotovená společností Valbek, spol. s r. o., IČO: 48266230, se sídlem Vaňurova 505/17, 460 01 Liberec, zak. číslo 15-LI31-017, datum 08/2022, byla zpracována dle platných norem, zejména ČSN 33 2000-4-41 ED.3, ČSN 33 2000-5-52 ED.2, ČSN 73 6005 a ČSN EN 61140 ED.3 a předpisů ŘSD-TKP 15, PPK-VEO. Podle těchto a souvisejících norem budou provedeny i montážní práce. Před uvedením elektrického zařízení do provozu, musí být provedena výchozí revize. Další stupeň projektové dokumentace bude zpracován dle upřesněných podkladů stavby a budou respektovány podmínky správce, t. j. TECHNICKÝCH SLUŽEB HRADEC KRÁLOVÉ, IČO: 64809447, se sídlem Na Brně 362, 500 06 Hradec Králové,

- dotčené pozemky p.č.: 1506/1, 1506/135, 1506/137, 1866, 1867, 1868, 1869, 1870, 1871, 1872, 1873, 1875, 1876, 1924/1, 1924/2, 1938 v katastrálním území Plotiště nad Labem.

-situace stavby SO 432 je přílohou č. 3 a nedílnou součástí této smlouvy

## II.

### Práva a povinnosti smluvních stran

1. Vlastník zřizuje investorovi právo umístit a provést přeložky veřejného osvětlení specifikované v čl. I. odst. 3. této smlouvy v souladu s touto smlouvou a v souladu se situacemi stavby, které jsou přílohami č. 2. a č. 3 a nedílnými součástmi této smlouvy. Investor toto právo umístit a provést přeložky veřejného osvětlení specifikované v čl. I. odst. 3. této smlouvy přijímá. Smluvní strany shodně konstatují, že právo umístit a provést přeložky veřejného osvětlení specifikované v čl. I. odst. 3. této smlouvy není zřizováno jako právo věcné ve smyslu ust. § 1240 a násl. zákona č. 89/2012 Sb., občanského zákoníku, ve znění pozdějších předpisů.

2. Investor se zavazuje, že při realizaci přeložek veřejného osvětlení specifikovaných v čl. I. odst. 3. této smlouvy bude do vlastnických práv a oprávněných zájmů vlastníka zasahovat pouze v nezbytné míře a bude si počínat tak, aby na majetku vlastníka nedocházelo ke škodám. Investor prohlašuje, že provede přeložky veřejného osvětlení specifikované v čl. I. odst. 3. této smlouvy na své náklady a nebezpečí. Investor nebude požadovat po vlastníkově žádnou úhradu nákladů, které budou vynaloženy na realizaci přeložek veřejného osvětlení specifikovaných v čl. I. odst. 3. této smlouvy a ani úhradu toho, o co se případně zvýší hodnota pozemků, staveb nebo jiného majetku ve vlastnictví vlastníka v příčinné souvislosti s realizací přeložek veřejného osvětlení specifikovaných v čl. I. odst. 3. této smlouvy. Smluvní strany shodně konstatují, že jsou si vědomy toho, že některé pozemky, na kterých mají být přeložky veřejného osvětlení specifikované v čl. I. odst. 3 této smlouvy vybudovány, jsou ve vlastnictví třetích osob. Investor bude oprávněn zahájit realizaci výstavby přeložek veřejného osvětlení specifikovaných v čl. I. odst. 3 této smlouvy až poté, co bude mít zřízeno právo provést výstavbu přeložek veřejného osvětlení specifikovaných v čl. I. odst. 3 této smlouvy od všech třetích osob, které jsou vlastníky pozemků, na kterých mají být realizovány přeložky veřejného osvětlení a poté, co budou uzavřeny smlouvy o smlouvě budoucí o zřízení služebnosti s vlastníky veškerých pozemků, které nejsou ve vlastnictví vlastníka, dle nichž bude zřízen závazek uzavřít smlouvu o zřízení služebnosti spočívající v právu umístit, provozovat, opravovat a udržovat stavbu veřejného osvětlení ve prospěch vlastníka. Investor bude smluvní stranou ve smlouvách o smlouvách budoucích o zřízení služebnosti a ve smlouvách o zřízení služebnosti, dle nichž třetí osoby budou zavázány ke zřízení výše specifikované služebnosti ve prospěch vlastníka, přičemž investor bude zavázán k úhradě ceny za zřízení služebnosti a správního poplatku spojeného s podáním návrhu na vklad služebnosti do katastru nemovitostí. Investor bude rovněž zavázán ve smlouvách o smlouvách budoucích o zřízení služebnosti zajistit na své náklady vyhotovení geometrického plánu, kterým bude vymezena příslušná část pozemku, která bude zatížena služebností. K pozemkům, které budou ve vlastnictví České republiky, přičemž příslušné hospodařit s nimi bude Ředitelství silnic a dálnic ČR, bude zřízena výše specifikovaná služebnost ve prospěch vlastníka bezúplatně a investor bude zavázán k úhradě správního poplatku spojeného s podáním návrhu na vklad služebnosti do katastru nemovitostí a k zajištění vyhotovení geometrického plánu na své náklady, kterým bude vymezena příslušná část pozemku, která bude zatížena služebností.
3. Přeložky veřejného osvětlení specifikované v čl. I. odst. 3 této smlouvy budou provedeny přímo investorem, popřípadě jím určenou odborně způsobilou právnickou či fyzickou osobou a budou mít vlastnosti stanovené touto smlouvou a jejími přílohami a všemi technickými normami, které se vztahují k materiálům a pracím prováděným při výstavbě, jinak vlastnosti obvyklé, a dále budou použitelné k obvyklým účelům. Investor bude oprávněn provést realizaci přeložek veřejného osvětlení specifikovaných v článku I. odst. 3 této smlouvy až po uzavření další smlouvy mezi vlastníkem a investorem, v níž budou stanoveny konkrétní podmínky pro realizaci přeložek veřejného osvětlení specifikovaných v čl. I. odst. 3 této smlouvy a pro užívání pozemků ve vlastnictví vlastníka.
4. Předběžný plánovaný termín provedení stavebních prací přeložek veřejného osvětlení specifikovaných v článku I. odst. 3 této smlouvy je rok 2025-2027.
5. Náklady na přeložky veřejného osvětlení specifikované v čl. I. odst. 3 této smlouvy hradí plně investor. Investor rovněž zajistí na své náklady rovněž veškerá povolení nezbytná k realizaci přeložek veřejného osvětlení specifikovaných v čl. I. odst. 3 této smlouvy dle veřejnoprávních předpisů.
6. Technický způsob řešení přeložek veřejného osvětlení specifikovaných v čl. I. odst. 3 této smlouvy, odpojování přeložené části mimo provoz musí být odsouhlaseny a provedeny v součinnosti investora, vlastníka a TECHNICKÝCH SLUŽEB HRADEC KRÁLOVĚ, IČO: 64809447, se sídlem Na Brně 362, 500 06 Hradec Králové.

### III.

#### Budoucí převod přeložek veřejného osvětlení

1. Po dokončení přeložek veřejného osvětlení specifikovaných v čl. I. odst. 3 této smlouvy, po povolení jejich užívání příslušným orgánem státní správy bez časového omezení, pokud k jejich užívání bude třeba dle obecně závazných právních předpisů povolení příslušným orgánem státní správy a poté, co bude zřízena služebnost spočívající v právu umístit, provozovat, opravovat a udržovat stavbu veřejného osvětlení ve prospěch budoucího obdarovaného ke všem pozemkům, na nichž budou vybudovány přeložky veřejného osvětlení specifikované v čl. I. odst. 3 této smlouvy, s výjimkou pozemků, které budou ve vlastnictví budoucího obdarovaného, uzavřou smluvní strany darovací smlouvu, dle níž budoucí dárce převede bezúplatně budoucímu obdarovanému vlastnické právo k přeložkám veřejného osvětlení specifikovaným v čl. I. odst. 3 této smlouvy.
2. Budoucí dárce je povinen po dokončení přeložek veřejného osvětlení specifikovaných v čl. I. odst. 3 této smlouvy, po povolení jejich užívání příslušným orgánem státní správy bez časového omezení, pokud k jejich užívání bude třeba dle obecně závazných právních předpisů povolení příslušným orgánem státní správy a poté, co bude zřízena služebnost spočívající v právu umístit, provozovat, opravovat a udržovat stavbu veřejného osvětlení ve prospěch budoucího obdarovaného ke všem pozemkům, na nichž budou vybudovány přeložky veřejného osvětlení specifikované v čl. I. odst. 3 této smlouvy, s výjimkou pozemků, které budou ve vlastnictví budoucího obdarovaného, vyzvat budoucího obdarovaného k uzavření darovací smlouvy dle čl. III. této smlouvy, a to nejpozději do 31.3.2028. V případě prodlení s plněním povinnosti dle první věty tohoto odstavce se budoucí dárce zavazuje zaplatit budoucímu obdarovanému smluvní pokutu ve výši 20.000 Kč. Zaplacením smluvní pokuty dle předchozí věty není dotčen nárok budoucího obdarovaného na náhradu škody. Smluvní strany sjednávají, že ust. § 2050 zákona č. 89/2012 Sb., občanského zákoníku se nepoužije.

Budoucí obdarovaný je oprávněn po dokončení přeložek veřejného osvětlení specifikovaných v čl. I. odst. 3 této smlouvy, po povolení jejich užívání příslušným orgánem státní správy bez časového omezení, pokud k jejich užívání bude třeba dle obecně závazných právních předpisů povolení příslušným orgánem státní správy a poté, co bude zřízena služebnost spočívající v právu umístit, provozovat, opravovat a udržovat stavbu veřejného osvětlení ve prospěch budoucího obdarovaného ke všem pozemkům, na nichž budou vybudovány přeložky veřejného osvětlení specifikované v čl. I. odst. 3 této smlouvy, s výjimkou pozemků, které budou ve vlastnictví budoucího obdarovaného, vyzvat budoucího dárce k uzavření darovací smlouvy dle čl. III. této smlouvy, a to nejpozději do 30.6.2028.

Smluvní strany výslovně konstatují, že kterákoliv ze smluvních stran je oprávněna učinit výzvu k uzavření darovací smlouvy dle čl. III. této smlouvy až poté, co budou přeložky veřejného osvětlení specifikované v čl. I. odst. 3 této smlouvy dokončeny, povoleno jejich užívání příslušným orgánem státní správy bez časového omezení, pokud k jejich užívání bude třeba dle obecně závazných právních předpisů povolení příslušným orgánem státní správy a poté, co bude zřízena služebnost spočívající v právu umístit, provozovat, opravovat a udržovat stavbu veřejného osvětlení ve prospěch budoucího obdarovaného ke všem pozemkům, na nichž budou vybudovány přeložky veřejného osvětlení specifikované v čl. I. odst. 3 této smlouvy, s výjimkou pozemků, které budou ve vlastnictví budoucího obdarovaného.

Budoucí dárce je povinen písemně sdělit budoucímu obdarovanému, že přeložky veřejného osvětlení specifikované v čl. I. odst. 3 této smlouvy byly dokončeny a že bylo povoleno jejich užívání příslušným orgánem státní správy bez časového omezení, a to nejpozději do 15 dnů ode dne, kdy nastala tato skutečnost. V případě prodlení s plněním povinnosti dle předchozí věty se budoucí dárce zavazuje zaplatit budoucímu obdarovanému smluvní pokutu ve výši 10.000 Kč. Zaplacením smluvní pokuty dle předchozí věty není dotčen nárok budoucího obdarovaného na

náhradu škody. Smluvní strany sjednávají, že ust. § 2050 zákona č. 89/2012 Sb., občanského zákoníku se nepoužije.

3. Smluvní strany se zavazují, že darovací smlouvu dle čl. III. této smlouvy uzavřou nejpozději do 6 měsíců od doručení výzvy k uzavření darovací smlouvy dle čl. III. odst. 2 této smlouvy jednou smluvní stranou druhé smluvní straně. Návrh darovací smlouvy dle čl. III. této smlouvy zpracuje budoucí obdarovaný.
4. V případě, že darovací smlouva dle čl. III. této smlouvy nebude uzavřena ve lhůtě uvedené v čl. III. odst. 3 této smlouvy z důvodů na straně budoucího dárce, potom se budoucí dárce zavazuje zaplatit budoucímu obdarovanému smluvní pokutu ve výši 20.000 Kč. Zaplacením smluvní pokuty dle předchozí věty není dotčen nárok budoucího obdarovaného na náhradu škody a ani tím není dotčena povinnost budoucího dárce uzavřít darovací smlouvu dle čl. III. této smlouvy. Smluvní strany sjednávají, že ust. § 2050 zákona č. 89/2012 Sb., občanského zákoníku se nepoužije.
5. Budoucí dárce se zavazuje, že přeložky veřejného osvětlení specifikované v čl. I. odst. 3 této smlouvy nebudou zatíženy zástavním právem, věcným břemenem, právem stavby a ani jiným právem třetí osoby.
6. Smluvní strany sjednávají, že budoucí obdarovaný není povinen uzavřít darovací smlouvu dle čl. III. této smlouvy v případě, že nebude splněna některá z následujících podmínek:
  - a) přeložky veřejného osvětlení specifikované v čl. I. odst. 3 této smlouvy budou dokončeny a bude povoleno jejich užívání příslušným orgánem státní správy bez časového omezení, pokud k jejich užívání bude třeba dle obecně závazných právních předpisů povolení příslušným orgánem státní správy,
  - b) přeložky veřejného osvětlení specifikované v čl. I. odst. 3 této smlouvy budou mít vlastnosti stanovené touto smlouvou a jejími přílohami a všemi technickými normami, které se vztahují k materiálům a pracím prováděným při výstavbě, jinak vlastnosti obvyklé, a dále budou použitelné k obvyklým účelům,
  - c) přeložky veřejného osvětlení specifikované v čl. I. odst. 3 této smlouvy nebudou zatíženy zástavním právem, věcným břemenem, právem stavby a ani jiným právem třetí osoby,
  - d) bude zřízena služebnost spočívající v právu umístit, provozovat, opravovat a udržovat stavbu veřejného osvětlení ve prospěch budoucího obdarovaného ke všem pozemkům, na nichž budou vybudovány přeložky veřejného osvětlení specifikované v čl. I. odst. 3 této smlouvy, s výjimkou pozemků, které budou ve vlastnictví budoucího obdarovaného.
7. V darovací smlouvě dle čl. III. této smlouvy bude sjednáno, že je budoucí obdarovaný oprávněn od darovací smlouvy odstoupit v případě, že přeložky veřejného osvětlení specifikované v čl. I. odst. 3 této smlouvy budou zatíženy zástavním právem, věcným břemenem, právem stavby nebo jiným právem třetí osoby.
8. Smluvní strany se dohodly, že v darovací smlouvě dle čl. III. této smlouvy bude sjednáno, že je budoucí dárce povinen předat přeložky veřejného osvětlení specifikované v čl. I. odst. 3 této smlouvy budoucímu obdarovanému na základě předávacího protokolu, a to do 15 dnů ode dne nabytí účinnosti darovací smlouvy. V případě prodloužení budoucího dárce s plněním povinnosti dle předchozí věty bude budoucí obdarovaný oprávněn od darovací smlouvy odstoupit.
9. Dále bude v darovací smlouvě dle čl. III. této smlouvy sjednáno, že se budoucí dárce zavazuje předat do 15 dnů od nabytí účinnosti darovací smlouvy následující dokumenty vztahující se k přeložkám veřejného osvětlení specifikovaným v čl. I. odst. 3 této smlouvy: geodetické zaměření v digitální formě 1x v editovatelných formátech (dwg a dgn apod.), 1x v tištěné podobě, dokumentaci skutečného provedení přeložek veřejného osvětlení specifikovaných v čl. I. odst. 3 této smlouvy v elektronické podobě v editovatelných formátech. V případě prodloužení budoucího dárce s plněním povinnosti dle předchozí věty bude budoucí obdarovaný oprávněn od darovací smlouvy odstoupit.

10. V darovací smlouvě dle čl. III. této smlouvy bude sjednáno, že se budoucí dárce zavazuje odstraňovat vady, které se na přeložkách veřejného osvětlení specifikovaných v čl. I. odst. 3 této smlouvy vyskytnou v době do 5 let ode dne nabytí účinnosti darovací smlouvy. Budoucí dárce bude zavázán zajistit odstranění vad, které se vyskytnou na přeložkách veřejného osvětlení specifikovaných v čl. I. odst. 3 této smlouvy v době dle předchozí věty, a to do 30 dnů ode dne, kdy bude k odstranění vady budoucím obdarovaným vyzván. V případě, že budoucí obdarovaný bude v souladu s ustanovením v tomto odstavci smlouvy požadovat odstranění vady přeložek veřejného osvětlení, specifikovaných v čl. I. odst. 3 této smlouvy a budoucí dárce ve lhůtě uvedené v tomto odstavci smlouvy vady neodstraní, bude budoucí obdarovaný oprávněn odstranit vady sám, a to na náklady budoucího dárce.

#### IV.

#### Závěrečná ustanovení

1. Tato smlouva je vyhotovena ve čtyřech stejnopisech s platností originálu, z nichž každá ze smluvních stran obdrží dvě vyhotovení smlouvy.
2. Smluvní strany berou na vědomí, že tato smlouva podléhá povinnosti uveřejnění v registru smluv dle zákona č. 340/2015 Sb., o zvláštních podmínkách účinnosti některých smluv, uveřejňování těchto smluv a o registru smluv (zákon o registru smluv), ve znění pozdějších předpisů (dále jen „zákon o registru smluv“). Smluvní strany prohlašují, že tato smlouva neobsahuje žádná obchodní tajemství. Smluvní strany prohlašují, že souhlasí s uveřejněním této smlouvy v registru smluv.
3. Dle § 5 odst. 5 zákona o registru smluv je k řádnému uveřejnění smlouvy třeba, aby byla uveřejněna způsobem tam stanoveným, a to včetně vyplnění metadat. Smluvní strany se dohodly, že uveřejní metadata v níže uvedeném rozsahu a prohlašují, že uvedený rozsah metadat:

- identifikace smluvních stran:
  - a. Statutární město Hradec Králové, Československé armády 408, 502 00 Hradec Králové, IČO: 00268810, DS: bebb2in
  - b. Ředitelství silnic a dálnic ČR, státní příspěvková organizace, IČO: 65993390, Na Pankráci 546/56, 140 00 Praha 4, DS: zjq4rhz
- vymezení předmětu smlouvy: smlouva o přeložce veřejného osvětlení a smlouva o smlouvě budoucí darovací – provedení přeložky veřejného osvětlení v katastrálním území Plotiště nad Labem a její budoucí darování
- cena: 3 296 600,00 Kč bez DPH
- datum uzavření smlouvy: datum podpisu smlouvy poslední smluvní stranou

považují za správný, úplný a plně vyhovující požadavkům zákona o registru smluv.

4. Ředitelství silnic a dálnic ČR je ve smyslu Nařízení Evropského parlamentu a Rady (EU) 2016/679 ze dne 27. dubna 2016, o ochraně fyzických osob v souvislosti se zpracováním osobních údajů a o volném pohybu těchto údajů a o zrušení směrnice 95/46/ES (obecné nařízení o ochraně osobních údajů), správcem osobních údajů subjektů údajů. Informace o jejich zpracování vyžadované platnými právními předpisy, včetně jejich rozsahu a účelu zpracování a přehledu práv a povinností Ředitelství silnic a dálnic ČR, jsou zveřejněny na webové stránce Ředitelství silnic a dálnic ČR ([www.rsd.cz/wps/portal/web/rsd/gdpr](http://www.rsd.cz/wps/portal/web/rsd/gdpr)) a při uzavírání smlouvy, nebo kdykoli v průběhu jejího trvání, budou subjektu údajů poskytnuty na jeho vyžádání, adresované písemně na adresu sídla Ředitelství silnic a dálnic ČR nebo do jeho datové schránky ID zjq4rhz.

5. Smluvní strany se dále dohodly, že měnit nebo doplňovat obsah této smlouvy o přeložce veřejného osvětlení a smlouvy o smlouvě budoucí darovací lze pouze ve formě písemných dodatků k této smlouvě, vzájemně odsouhlasených a stvrzených podpisy obou smluvních stran.
6. Smluvní strany prohlašují, že tato smlouva byla sepsána dle jejich pravé a svobodné vůle, dále, že si smlouvu přečetly, s jejím obsahem souhlasí a na důkaz toho a být touto smlouvou vázány připojují své vlastnoruční podpisy.
7. Uzavření této smlouvy bylo schváleno usnesením Zastupitelstva města Hradec Králové č. ZM/2023/293 ze dne 20.6.2023.
8. Smlouva vstupuje v platnost dnem podpisu obou smluvních stran a účinnosti nabývá uveřejněním smlouvy v registru smluv.
9. Tato smlouva pozbývá účinnosti, pokud nebudou přeložky veřejného osvětlení specifikované v čl. I. odst. 3 této smlouvy dokončeny a povoleno jejich užívání příslušným orgánem státní správy bez časového omezení, pokud k jejich užívání bude dle aktuálně platných obecně závazných právních předpisů třeba povolení příslušným orgánem státní správy, nejpozději do 31.12.2027. V případě splnění rozvazovací podmínky dle předchozí věty je investor povinen odstranit případně zahájenou stavbu přeložek veřejného osvětlení specifikovaných v čl. I. odst. 3 této smlouvy a veřejné osvětlení uvést do původního stavu, pokud nebude mezi smluvními stranami následně písemně dohodnuto jinak.
10. Tato smlouva pozbývá účinnosti, pokud nebude zřízena služebnost spočívající v právu umístit, provozovat, opravovat a udržovat stavbu veřejného osvětlení ve prospěch budoucího obdarovaného ke všem pozemkům, na nichž budou vybudovány přeložky veřejného osvětlení specifikované v čl. I. odst. 3 této smlouvy, s výjimkou pozemků, které budou ve vlastnictví budoucího obdarovaného, nejpozději do 31.3.2028. V případě splnění rozvazovací podmínky dle předchozí věty je investor povinen odstranit stavbu přeložek veřejného osvětlení specifikovaných v čl. I. odst. 3 této smlouvy a veřejné osvětlení uvést do původního stavu, pokud nebude mezi smluvními stranami následně písemně dohodnuto jinak.

Přílohy:

1. Koordinační situační výkres
2. Situace – SO 431
3. Situace – SO 432

za investora a budoucího dárce:

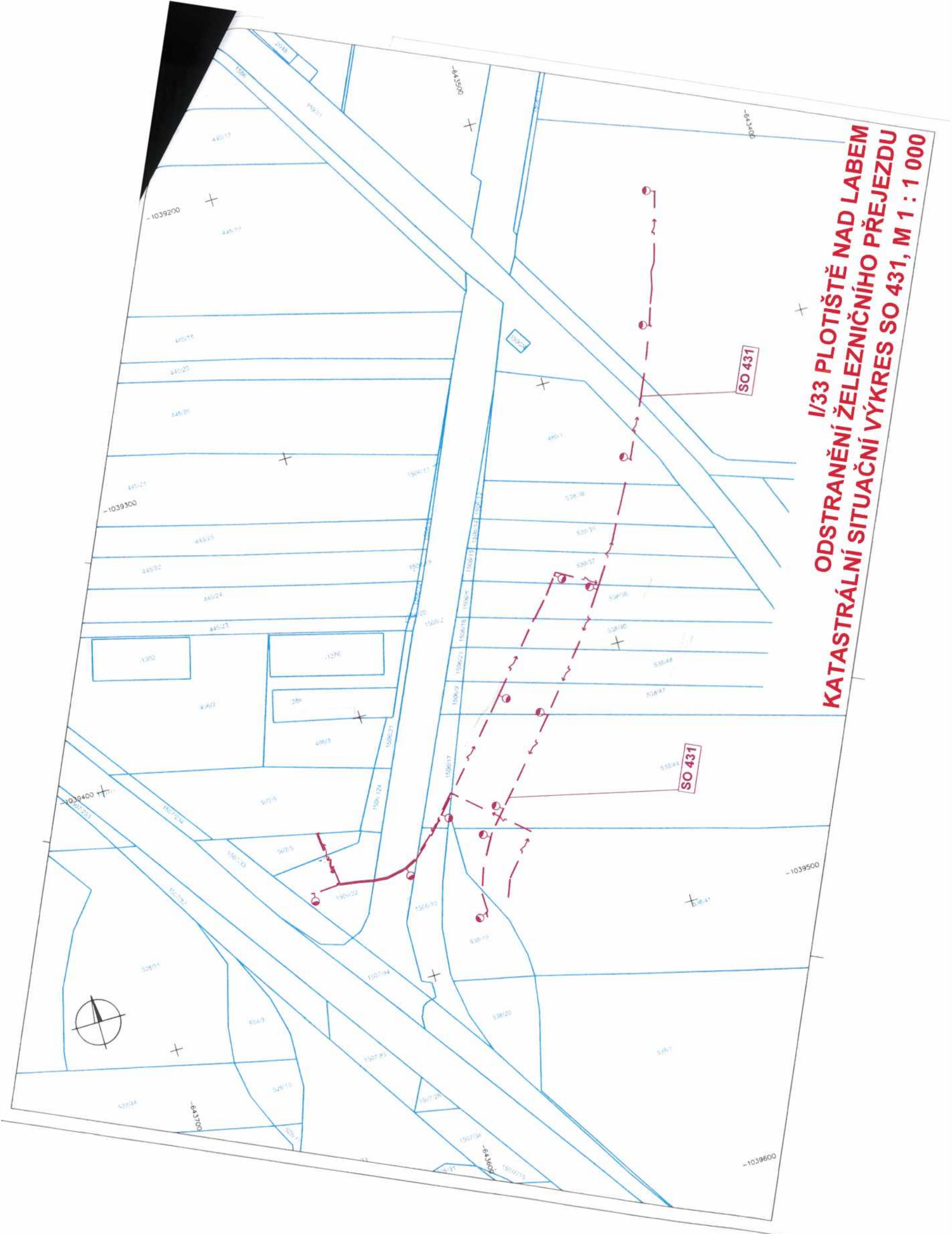
V Hradci Králové, dne 19. 07. 2023.....

za vlastníka a budoucího obdarovaného:

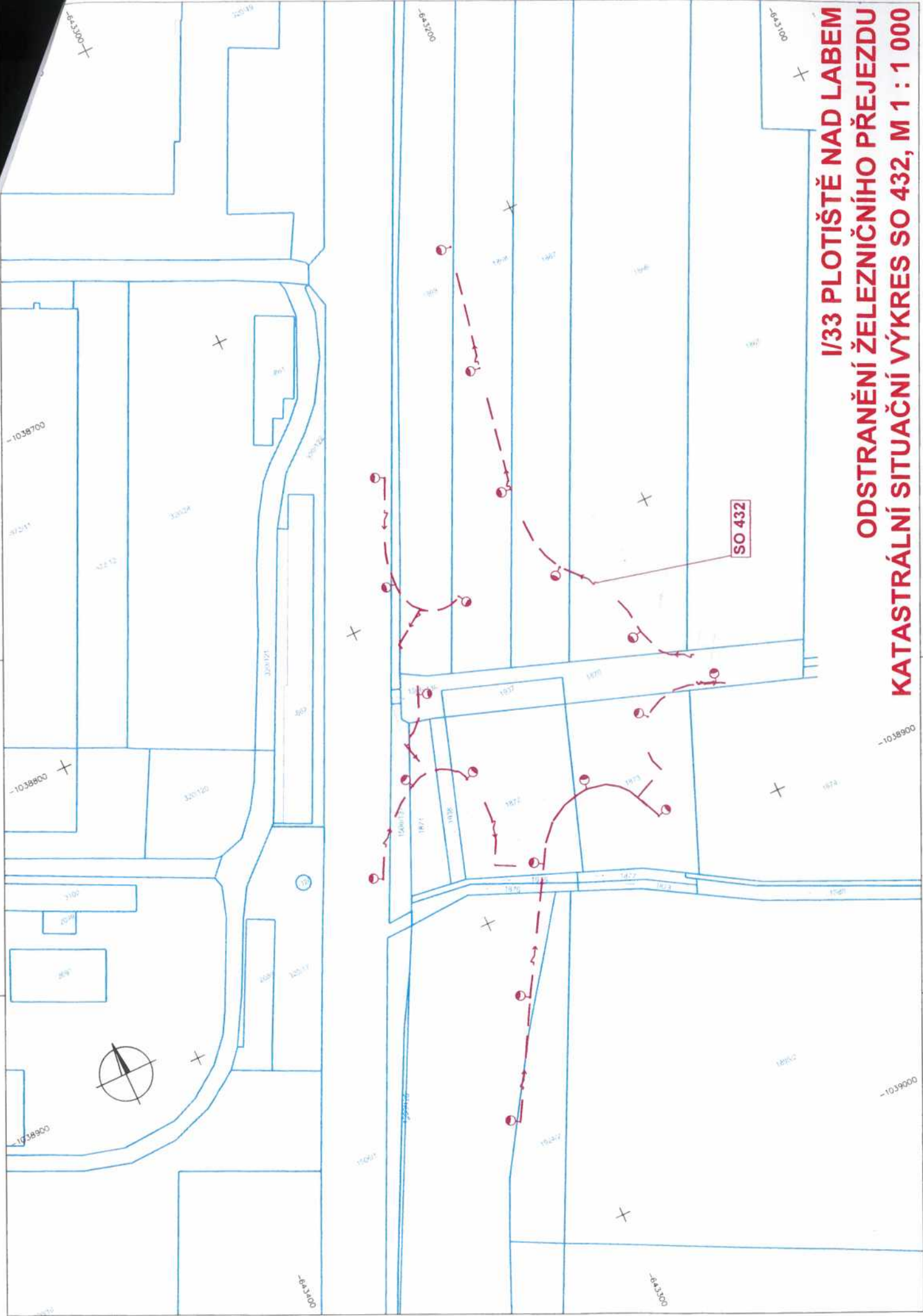
V Hradci Králové, dne 22. 08. 2023

Ing. Marek Novotný  
ředitel Správy Hradce Králové

Bc. Jan Slavík  
vedoucí odboru správy majetku města

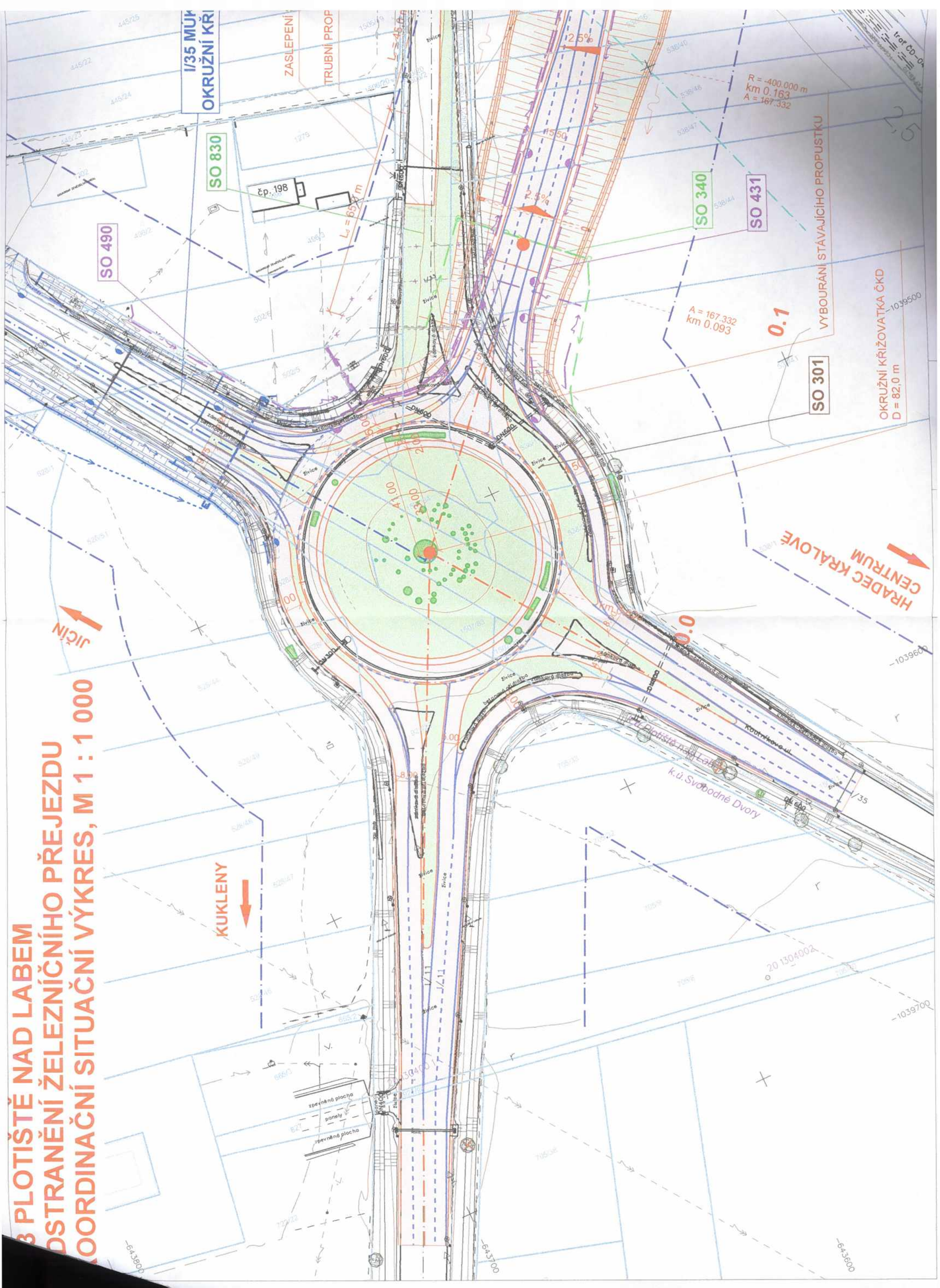


**I/33 PLOTIŠTĚ NAD LABEM  
ODSTRANĚNÍ ŽELEZNIČNÍHO PŘEJEZDU  
KATASTRÁLNÍ SITUÁČNÍ VÝKRES SO 431, M 1 : 1 000**



**I/33 PLOTIŠTĚ NAD LABEM  
ODSTRANĚNÍ ŽELEZNIČNÍHO PŘEJEZDU  
KATASTRÁLNÍ SITUAČNÍ VÝKRES SO 432, M 1 : 1 000**

**3 PLOTIŠTĚ NAD LABEM  
DOSTRANĚNÍ ŽELEZNIČNÍHO PŘEJEZDU  
KOORDINAČNÍ SITUAČNÍ VÝKRES, M 1 : 1 000**





STÁVAJÍCÍ INŽENÝRSKÉ SÍTĚ - INFORMATIVNĚ:

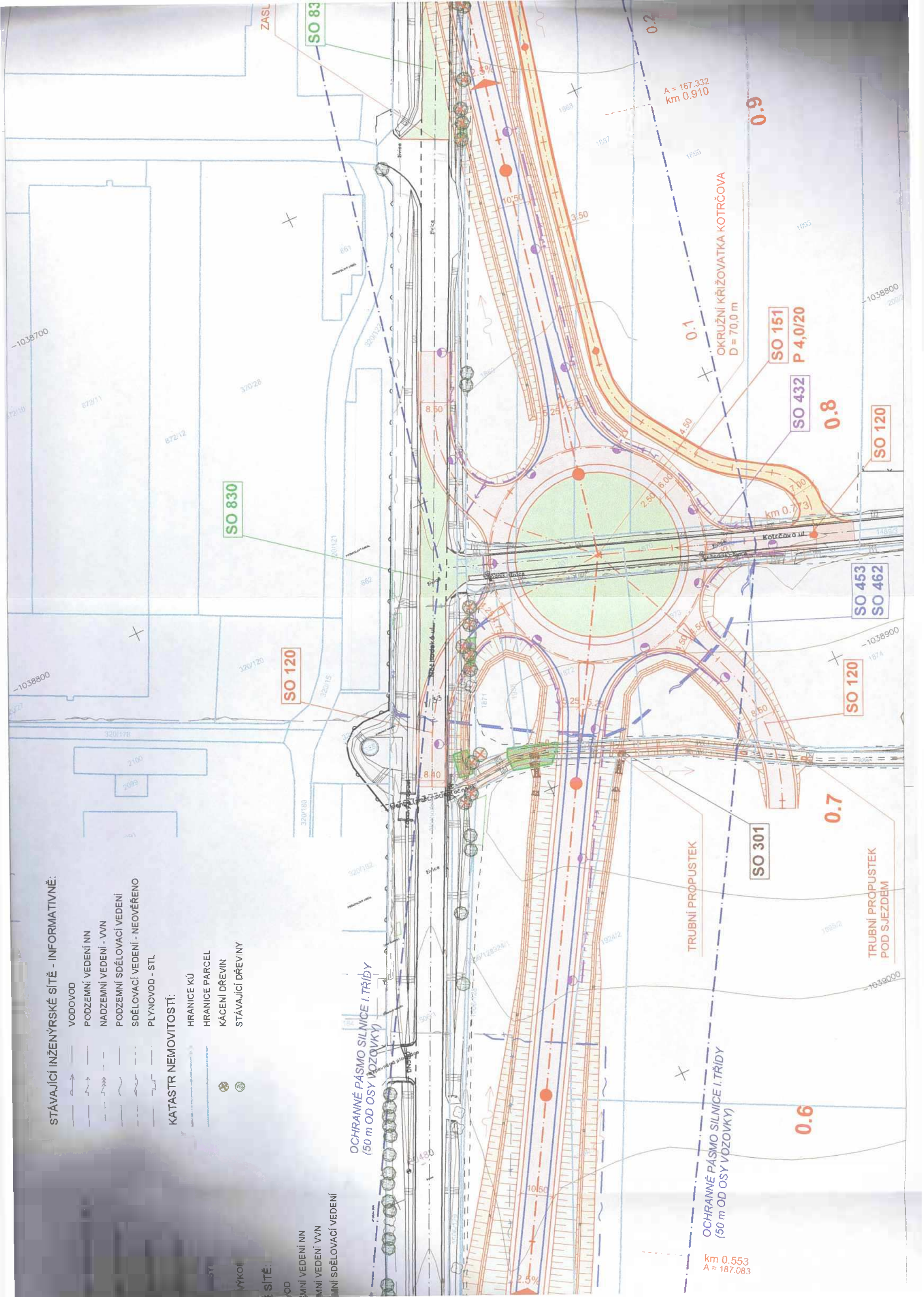
- VODOVOD
- PODZEMNÍ VEDENÍ NN
- NADZEMNÍ VEDENÍ - VN
- PODZEMNÍ SDĚLOVACÍ VEDENÍ
- SDĚLOVACÍ VEDENÍ - NEOVĚŘENO
- PLYNOVOD - STL

KATASTR NEMOVITOSTÍ:

- HRANICE KÚ
- HRANICE PARCEL
- KÁČENÍ DŘEVIN
- STÁVAJÍCÍ DŘEVINY

STÁVAJÍCÍ SÍTĚ:

- PODZEMNÍ VEDENÍ NN
- PODZEMNÍ VEDENÍ VN
- PODZEMNÍ SDĚLOVACÍ VEDENÍ



OCHRANNÉ PÁSMO SILNICE I. TŘÍDY  
(50 m OD OSY VOZOVKY)

OCHRANNÉ PÁSMO SILNICE I. TŘÍDY  
(50 m OD OSY VOZOVKY)

TRUBNÍ PRŮPUSTEK

TRUBNÍ PRŮPUSTEK  
POD SJEZDEM

A = 167,332  
km 0,910

km 0,553  
A = 187,083

0.9

0.8

0.7

0.6

SO 120

SO 830

SO 83

SO 151

P 4,0/20

SO 432

SO 120

SO 453

SO 462

SO 120

SO 301

0.1

OKRUŽNÍ KŘIŽOVATKA KOTRČOVA  
D = 70,0 m

km 0,73

Kotrčova ul.

1871

1872

1873

1874

1875

1876

1877

1878

1879

1880

1881

1882

1883

1884

1885

1886

1887

1888

1889

1890

1891

1892

1893

1894

1895

1896

1897

1898

1899

1900

1901

1902

1903

1904

1905

1906

1907

1908

1909

1910

1911

1912

1913

1914

1915

1916

1917

1918

1919

1920

1921

1922

1923

1924

1925

1926

1927

1928

1929

1930

1931

1932

1933

1934

1935

1936

1937

1938

1939

1940

1941

1942

1943

1944

1945

1946

1947

1948

1949

1950

1951

1952

1953

1954

1955

1956

1957

1958

1959

1960

1961

1962

1963

1964

1965

1966

1967

1968

1969

1970

1971

1972

1973

1974

1975

1976

1977

1978

1979

1980

1981

1982

1983

1984

1985

1986

1987

1988

1989

1990

1991

1992

1993

1994

1995

1996

1997

1998

1999

2000

2001

2002

2003

2004

2005

2006

2007

2008

2009

2010

2011

2012

2013

2014

2015

2016

2017

2018

2019

2020

2021

2022

2023

2024

2025

2026

2027

2028

2029

2030

2031

2032

2033

2034

2035

2036

2037

2038

2039

2040

2041

2042

2043

2044

2045

2046

2047

2048

2049

2050

2051

2052

2053

2054

2055

2056

2057

2058

2059

2060

2061

2062

2063

2064

2065

2066

2067

2068

2069

2070

2071

2072

2073

2074

2075

2076

2077

2078

2079

2080

2081

2082

2083

2084

2085

2086

2087

2088

2089

2090

2091

2092

2093

2094

2095

2096

2097

2098

2099

2100

2101

2102

2103

2104

2105

2106

2107

2108

2109

2110

2111

2112

2113

2114

2115

2116

2117

## SEZNAM SO:

- SO 020 - PŘÍPRAVA ÚZEMÍ
- SO 101 - PŘELOŽKA SILNICE I/33
- SO 120 - ÚPRAVY MÍSTNÍCH KOMUNIKACÍ
- SO 151 - PŘÍSTUPY NA POZEMKY
- SO 180 - PŘECHODNÉ DOPRAVNÍ ZNAČENÍ
- SO 190 - DOPRAVNÍ ZNAČENÍ
- SO 201 - MOST NA I/33 PŘES ŽELEZNIČNÍ TRATĚ Č.041
- SO 301 - ODVÁDĚNÍ DEŠŤOVÝCH VOD
- SO 340 - PŘELOŽKA VODOVODU
- SO 341 - PŘELOŽKA ZÁVLAHOVÉHO SYSTÉMU
- SO 401 - ÚPRAVA VEDENÍ VVN, km 0,300
- SO 431 - PŘELOŽKA VO, OK km 0,000
- SO 432 - PŘELOŽKA VO, OK KOTRČOVA
- SO 451 - PŘELOŽKA VEDENÍ ČRA, OPTICKÝ KABEL, KM 0,240
- SO 452 - PŘELOŽKA VEDENÍ TPS, DK METALICKÝ, KM 0,240
- SO 453 - PŘELOŽKA VEDENÍ CETIN, OPTICKÝ KABEL PRO VODAFONE, OK KOTRČOVA
- SO 454 - ÚPRAVA VEDENÍ PTS, KZL OPTICKÝ KABEL VRCHNÍ VEDENÍ, KM 0,300
- SO 461 - PŘELOŽKA VEDENÍ SEK CETIN, KM 0,235 - 0,770
- SO 462 - PŘELOŽKA VEDENÍ SEK CETIN, OK KOTRČOVA
- SO 490 - PŘÍPOJKA VEDENÍ NN PRO SYSTÉM DIS
- SO 492.3 - AUTOMATICKÝ SČÍTAČ DOPRAVY
- SO 671 - PŘELOŽKA VEDENÍ SŽ, METALICKÝ KABEL ČD-TELEMATIKA, KM 0,240
- SO 801 - VEGETAČNÍ ÚPRAVY
- SO 830 - REKULTIVACE PLOCH

Výškový systém: Bpv  
Souřadnicový systém: S-JTSK

Objednatel:



ŘEDITELSTVÍ SILNIC A DÁLNIC ČR

Ředitelství silnic a dálnic ČR  
Na Pankráci 546/56, 140 00 Praha 4

Zhotovitel:



Valbek, spol. s r.o.  
Vaňurova 505/17  
460 07 Liberec 3

	Vypracoval		Zak. číslo	16-L131-017	
	Zodp. projektant		Datum	08/2022	
	Tech. kontrola		Stupeň	DUR	
	Akce		Počet formátů	8 x A4	
		<b>I/33 PLOTIŠTĚ NAD LABEM ODSTRANĚNÍ ŽELEZNIČNÍHO PŘEJEZDU</b>		Měřítko	1 : 1 000
		<b>KOORDINAČNÍ SITUAČNÍ VÝKRES</b>		Č. přílohy	Paré
Zhotovitel:					
Valbek, spol. s r.o.					
Vaňurova 505/17					
460 07 Liberec 3					

