

Česká republika – Generální finanční ředitelství
Lazarská 15/7, 117 22 Praha 1
IČO: 72080043, DIČ: CZ72080043



GFR04732723
ESS

Odbor správy majetku a investic

Oddělení dlouhodobého hmotného majetku

Č. j.: 46974/23/7300-20165-050024

VÝZVA K PODÁNÍ NABÍDKY NA VEŘEJNOU ZAKÁZKU MALÉHO ROZSAHU

(dále jen „Výzva“)

Česká republika – Generální finanční ředitelství (dále jen „zadavatel“) tímto vyzývá k podání nabídky na veřejnou zakázku malého rozsahu (dále jen „VZMR“) na stavební práce:

„Sokolov – stavební úpravy“.

Tato veřejná zakázka je VZMR ve smyslu § 27 zákona č. 134/2016 Sb., o zadávání veřejných zakázek, ve znění pozdějších předpisů (dále jen „ZZVZ“) a je v souladu s § 31 ZZVZ zadávána mimo režim ZZVZ. Veškeré odkazy na ZZVZ jsou zde používány pouze analogicky.

Tato Výzva včetně všech příloh plní zároveň funkci zadávací dokumentace, neboť obsahuje veškeré zadávací podmínky na VZMR.

1. Identifikace zadavatele

1.1. Zadavatel: Česká republika – Generální finanční ředitelství
Sídlo: Lazarská 15/7, 117 22 Praha 1 – Nové Město
IČO: 72080043
DIČ: CZ72080043

1.2. Osoba oprávněná jednat jménem zadavatele:

Ing. Miroslav Neumitka – vedoucí Oddělení dlouhodobého hmotného majetku

1.3. Kontaktní osoba v záležitostech výběrového řízení a ve věcech technických:

referent Oddělení dlouhodobého hmotného majetku
telefon:

2. Vymezení plnění předmětu VZMR

2.1. Předmět VZMR

Předmětem veřejné zakázky jsou stavební úpravy vstupní haly v přízemí budovy Finančního úřadu pro Karlovarský kraj, Územního pracoviště v Sokolově (dále jen „ÚP“) spočívající ve vybudování nové místnosti podatelny, dvou jednacích místností a instalaci nových vnitřních dvoukřídlových dveří v zádveři objektu a automatických dveří na elektrický pohon pro oddělení klientské zóny od zóny administrativní. Předmětný vstupní prostor je z hlediska stávajícího řešení a umístění pracoviště podatelny pro prvotní komunikaci s daňovou klientelou nevyhovující, neodpovídá současným požadavkům finanční správy (dále jen „FS“) a je zde ze strany provozovatele požadováno provedení dispozičních úprav. Stávající podatelna je nevhodně umístěna hned za malou vstupní halou a značně zmenšuje prostor, ve kterém se zejména v úředních hodinách setkává daňová veřejnost a zaměstnanci ÚP, neboť ti nemají do budovy umožněn jiný přístup. Nově navrhovaná podatelna bude prostornější a bude mít dvě podací okénka. V rámci dispoziční úpravy dále dojde ke zrušení stávající již nevyužívané pokladny a malé přilehlé kanceláře, která v současné době tvoří vstup do stávající podatelny. V tomto prostoru vzniknou dvě nové jednací místnosti, které ÚP v současnosti postrádá.

Místem plnění veřejné zakázky je budova Finančního úřadu pro Karlovarský kraj, Územní pracoviště v Sokolově, Růžové náměstí 1629, 356 01 Sokolov 1 (dále též „FÚ“).

2.2. Klasifikace předmětu veřejné zakázky

Kód CPV: 45453000 -7 - Opravy a modernizace budov

2.3. Technické podmínky a parametry

Stávající nenosné příčky podatelny, přilehlé kanceláře společně s již nevyužívanou pokladnou budou zbourány. Vybouráním bude zvětšen otvor pro nové dveře mezi halou č. 02. a č. 03. a také otvor pro posuvné dveře nového vstupu zaměstnanců. Následně po demontáži podhledů a vyrovnání podlah budou vybudovány nové sádkartonové příčky s požadovanou akustickou izolací, kterými se vytvoří kancelář podatelny s dvěma novými podacími okénky a samostatnými dveřmi, které umožní oddělený vstup do tohoto nově vybudovaného prostoru. Lehkou sádkartonovou konstrukcí budou dále vytvořeny dvě samostatné jednací místnosti, které budou mít každá svůj vstup a jednací okénko. V prostoru jednacích místností bude provedena zvýšená podlaha. V návaznosti na nově vybudovanou dispozici budou provedeny úpravy a doplnění stávajících silových elektrických rozvodů včetně osvětlovacích těles, datové sítě, poplachového, zabezpečovacího a tísňového systému (PZTS), elektronické požární signalizace (EPS), kamerového systému (CCTV) a přístupového systému (ACS). Všechny prostory budou mít nové podlahy, podhledy a budou vymalovány. Materiálové a konkrétní dispoziční řešení vyplývá z projektové dokumentace.

Rozsah a jednotlivý postup prací je technicky definován projektovou dokumentací pro provádění stavby (Příloha č. 3 Výzvy) a Položkovým rozpočtem slepým (Příloha č. 4 Výzvy). **Stavba podléhá stavebnímu povolení.**

2.4. Ostatní podmínky zadavatele

Materiály a zařízení uvedené v dokumentaci pro provádění stavby, uváděná typová označení zařízení a výrobků konkrétních výrobců a dodavatelů slouží pro určení a upřesnění projektantem požadovaných standardů materiálových a funkčních vlastností navrhovaného zařízení a materiálů. Při dodržení ekvivalentních či lepších vlastností,

funkčních charakteristik, parametrů a užitných hodnot lze využít zařízení a materiály libovolného výrobce či dodavatele.

Případné změny v materiálech daných standardy a technologiích během provádění musí být odsouhlaseny zástupcem zadavatele zápisem do stavebního deníku a musí splňovat předepsané vlastnosti a parametry.

Účastník výběrového řízení (dále jen „účastník“), s nímž bude uzavřena Smlouva o dílo (dále jen „dodavatel“) v průběhu celé stavby zajistí na své náklady všechna potřebná organizační, technická event. technologická a bezpečnostní opatření pro řádné zabezpečení prací a stavby včetně míst dotčených stavbou. Dále učiní všechny nezbytné kroky pro ochranu životního prostředí a bezpečnost osob pohybujících se na staveništi.

V rámci vedlejších rozpočtových nákladů si dodavatel stavebních prací zajistí veškeré potřebné doklady a příslušná povolení pro případný zábor chodníku, zařízení staveniště, dopravně inženýrské opatření, apod.

Dodavatel je mimo jiné povinen dodržet tyto podmínky:

- a) po celou dobu realizace je nutné zachovat bezpečný přístup hlavním vchodem do objektu pro zaměstnance úřadu i veřejnou klientelu,
- b) dodavatel provede bezprašné opatření ostatních prostorů FÚ nedotčených rekonstrukcí,
- c) pro potřebu stavby je možno využít jedno určené stání pro osobní automobil a jedno určené místo pro kontejner na odpady, vzhledem k tomu, že je kapacita parkování omezená, bude pohyb automobilů u objektu umožněn pouze pro vyložení a naložení materiálu a stavební suti, a to po dohodě se zástupcem zadavatele,
- d) pro skladování materiálu umožní zadavatel po dohodě s dodavatelem vytvořit určený prostor, demontované hmoty je povinen dodavatel pravidelně odvázet,
- e) pro zařízení staveniště je možno využít prostory v suterénu budovy, které lze uzamknout a které budou předány při převzetí staveniště,
- f) dodavatel bude povinen zajistit výkon požárního dohledu v souladu s vyhláškou č. 87/2000 Sb., kterou se stanoví podmínky požární bezpečnosti při svařování a nahřívání živců v tavných nádobách, náklady na výkon požárního dohledu budou zahrnuty do nabídkové ceny,
- g) dodavatel bude povinen s min. dvoudenním předstihem nahlásit zástupci zadavatele požadavek na svařování jednotlivých pásů,
- h) dodavatel při předání staveniště předloží ke schválení zadavateli seznam pracovníků, kteří se budou pohybovat na staveništi, tento seznam bude průběžně aktualizován,
- i) stavebně montážní práce budou probíhat obvykle v pracovní dny pondělí – pátek v době od 6,00 do 18,00 hod. V případě potřeby bude možné dohodnout práci ve dnech pracovního klidu nebo v pracovních dnech před 6:00 nebo po 18:00 hod s pověřeným zástupcem zadavatele,
- j) zadavatel má zájem zadat veřejnou zakázku v souladu se zásadami společensky odpovědného veřejného zadávání. Společensky odpovědné veřejné zadávání kromě důrazu na čistě ekonomické parametry zohledňuje také související dopady zakázky zejména v oblasti zaměstnanosti, sociálních a pracovních práv a životního prostředí. Zadavatel od dodavatele vyžaduje, aby při plnění předmětu veřejné zakázky zajistil legální zaměstnávání, férové a důstojné pracovní podmínky a odpovídající úroveň bezpečnosti práce pro všechny osoby, které se budou na plnění předmětu veřejné zakázky podílet. Dále zadavatel od dodavatele vyžaduje, aby v případě požadavku umožnil v průběhu realizace možnost exkurze na místě plnění veřejné zakázky pro odborné školy a to při dodržení veškerých povinností vyplývajících z právních předpisů České republiky, zejména pak z předpisů z oblasti bezpečnosti a ochrany zdraví při práci. Vybraný dodavatel je povinen zajistit splnění tohoto požadavku

zadavatele i u svých poddodavatelů. Aspekty společensky odpovědného zadávání veřejných zakázek jsou zohledněny v textu Smlouvy o dílo (Příloha č. 5 Výzvy).

K prověření místních podmínek zadavatel doporučuje uchazečům, aby se seznámili se stavem a podmínkami místa pro realizaci VZMR před podáním nabídky a zúčastnili se prohlídky místa plnění VZMR.

Dodavatel je povinen připravit a u předání díla zadavateli předat:

- a) v případě změn projektovou dokumentaci skutečného provedení stavby ve 3 vyhotoveních + 1 x CD nosič s PD ve formátu PDF a DWG,
- b) veškeré atesty a doklady o požadovaných vlastnostech materiálů,
- c) protokoly o provedených předepsaných zkouškách, příslušné revizní zprávy, zápisy a osvědčení stanovené platnými právními předpisy nebo ČSN a EN,
- d) záruční listy k dodanému materiálu,
- e) doklad o odborné likvidaci odpadu,
- f) originál stavebního deníku.

3. Doba a místo plnění předmětu VZMR

3.1. Doba plnění veřejné zakázky

Termín zahájení plnění veřejné zakázky je podmíněn zadáním zakázky. Zadavatel si vyhrazuje právo změnit předpokládaný termín plnění veřejné zakázky s ohledem na případné prodloužení výběrového řízení.

Zadavatel stanovuje splnění předmětu VZMR bez vad a nedodělků bránících užívání díla do 16 týdnů od předání prostor dotčených prováděním díla (dále jen „**staveniště**“) zhotoviteli.

Předpokládaný termín zahájení stavebních prací: 9 -10/2023

K převzetí staveniště bude dodavatel vyzván do 10 pracovních dnů ode dne účinnosti Smlouvy o dílo. Dodavatel je povinen zahájit stavební práce do 10 pracovních dnů od převzetí staveniště od zadavatele.

3.2. Místo plnění VZMR

Místem plnění VZMR je budova Finančního úřadu pro Karlovarský kraj, Územní pracoviště v Sokolově, Růžové náměstí 1629, 356 01 Sokolov 1.

4. Požadavky na prokázání splnění kvalifikace

Účastník je povinen prokázat základní, profesní a další kvalifikační předpoklady.

4.1. Splnění základních kvalifikačních předpokladů prokáže účastník předložením:

- a) **čestného prohlášení** o splnění kvalifikačních předpokladů (Příloha č. 2 Výzvy).

4.2. Splnění profesních kvalifikačních předpokladů prokáže účastník předložením:

- a) **výpisu z obchodního rejstříku**, pokud je v něm zapsán, či výpisu z jiné obdobné evidence, pokud je v ní zapsán,
- b) **dokladu o oprávnění k podnikání** podle zvláštních právních předpisů v rozsahu odpovídajícím předmětu VZMR, zejména dokladu prokazujícího příslušné živnostenské oprávnění či licenci minimálně v následujícím rozsahu:
- **živnostenské oprávnění pro provádění staveb, jejich změn a odstraňování,**

- c) **osvědčení o autorizaci** podle zákona č. 360/1992 Sb., o výkonu povolání autorizovaných architektů a o výkonu povolání autorizovaných inženýrů a techniků činných ve výstavbě, ve znění pozdějších předpisů, osoby odpovědné za odborné vedení provádění stavby dle zákona č. 183/2006 Sb., ve znění pozdějších předpisů – tj. autorizovaného inženýra či technika pro obor Pozemní stavby.

Doklady prokazující splnění profesní způsobilosti nemusí dodavatel předložit, pokud právní předpisy v zemi jeho sídla obdobnou profesní způsobilost nevyžadují.

4.3. Splnění technických kvalifikačních předpokladů prokáže účastník předložením:

seznamu alespoň 3 stavebních prací shodného nebo obdobného charakteru jako je předmět této veřejné zakázky, poskytnutých za posledních 5 let před zahájením výběrového řízení. Finanční plnění každé jednotlivé zakázky musí být minimálně ve výši 1.000.000,- Kč (slovy: jeden milion korun českých) bez DPH.

Za shodný nebo obdobný charakter stavebních prací se považuje výstavba, oprava a rekonstrukce interiérů.

Seznam stavebních prací musí zahrnovat:

- a) identifikační údaje objednatele stavební práce v souladu s § 28 odst. 1 písm. g) ZZVZ,
- b) název stavební práce,
- c) podrobný popis stavební práce (účastník uvede podrobný popis stavební práce, ze kterého bude jednoznačně vyplývat, že stavební práce odpovídá požadavkům zadavatele),
- d) cenu stavební práce v Kč bez DPH/včetně DPH,
- e) dobu poskytnutí stavební práce (účastník uvede dobu, či rozsah doby poskytnutí stavební práce ve formátu DD/MM/RRRR).

Rovnocenným dokladem k prokázání výše uvedené technické kvalifikace je zejména smlouva s objednatelem a doklad o uskutečnění plnění dodavatele.

- 4.4. Účastník výše uvedené doklady prokazující splnění kvalifikace odpovídající předmětu veřejné zakázky předloží ve formě prostých kopií.

5. Požadavky na jednotný způsob zpracování nabídkové ceny

- 5.1. Účastník je povinen stanovit nabídkovou cenu absolutní částkou v korunách českých v členění nabídková cena bez DPH, výše DPH, nabídková cena s DPH. Podkladem pro zpracování nabídkové ceny je tato Výzva včetně příloh.
- 5.2. Nabídková cena bude doložena vyplněným Krycím listem nabídky (Příloha č. 1 Výzvy) a Položkovým rozpočtem slepým (Příloha č. 4 Výzvy).
- 5.3. Nabídková cena bude stanovena jako nejvýše přípustná, zahrnující veškeré náklady související s řádným a úplným splněním předmětu VZMR, včetně dopravy, likvidace odpadů, záborů, finančních vlivů apod.
- 5.4. Změna nabídkové ceny je možná pouze v případě, že dojde ke změně daňových zákonů, resp. změně příslušné sazby DPH. V tomto případě bude nabídková cena upravena podle výše sazeb DPH platných v době vzniku zdanitelného plnění.

6. Hodnotící kritéria a způsob hodnocení nabídek

- 6.1. Základním hodnotícím kritériem pro hodnocení nabídek je nejnižší nabídková cena v Kč bez DPH. Zadavatel seřadí nabídky podle nabídkových cen, a to vzestupně od nejnižší k nejvyšší nabídkové ceně. **Nejlépe bude hodnocena nabídka s nejnižší nabídkovou cenou.**
- 6.2. V případě rovnosti výsledků hodnocení nabídek přistoupí zadavatel k losování za účasti zástupců účastníků, kteří budou vyzváni k účasti při losování. Pozvánku k účasti na losování obdrží vybraní účastníci e-mailem nejpozději tři dny před dnem losování. Nepřítomnost účastníka na losování není důvodem k jeho zrušení či nekonání. Los určí pořadí nabídek na prvních třech místech, jejichž hodnocení bylo shodné a bez určení pořadí. Při shodě nabídek umístěných v pořadí, kde nebude připadat v úvahu podpis Smlouvy o dílo, se los nepoužije. Přítomní účastníci provedou kontrolu vložených identifikačních údajů do obálek. Jeden ze zástupců komise vylosuje pořadí 1 až 3.
- 6.3. Rozhodnutí o výběru dodavatele bude oznámeno elektronicky nebo písemnou formou všem účastníkům výběrového řízení, jejichž nabídka byla posuzována.

7. Požadavky na zpracování nabídky

- 7.1. Účastník může podat pouze jednu nabídku.
- 7.2. Účastník, který podal nabídku ve výběrovém řízení, nesmí být současně osobou, jejímž prostřednictvím jiný účastník v tomtéž výběrovém řízení prokazuje kvalifikaci.
- 7.3. Zadavatel vyloučí účastníka, který podal více nabídek samostatně nebo společně s jinými účastníky, nebo podal nabídku a současně je osobou, jejímž prostřednictvím jiný účastník v tomtéž výběrovém řízení prokazuje kvalifikaci. Vyloučení včetně uvedení důvodu zadavatel bezodkladně účastníkovi písemně oznámí.
- 7.4. Nabídka bude podána v listinné podobě na adresu zadavatele uvedenou v čl. 10, odst. 10.3 Výzvy, nebo elektronicky prostřednictvím Národního elektronického nástroje (dále jen „NEN“).
- 7.5. Zadavatel stanoví, že v případě podání nabídky prostřednictvím NEN musí být nabídka podána v souladu s požadavky NEN.

7.6 Formální požadavky na zpracování nabídky

Nabídka bude obsahovat tyto doklady:

řádně vyplněný Krycí list nabídky (Příloha č. 1 Výzvy),
doklady či čestné prohlášení (Příloha č. 2 Výzvy), jimiž dodavatel prokazuje splnění kvalifikace a zajištění realizace VZ
oceněný Soupis stavebních prací a dodávek (Příloha č. 4 Výzvy), kde bude vyplněna cena bez DPH, hodnota DPH, cena vč. DPH,

Nabídka nesmí obsahovat přepisy a opravy, které by mohly zadavatele uvést v omyl.
Veškeré doklady musí být dobře čitelné.
Dodavatel je odpovědný za obsah jím podané nabídky.

V případě listinného podání nabídek zadavatel dodavateli doporučuje, aby nabídka, včetně příloh, byla zajištěna proti poškození a proti manipulaci s jednotlivými listy, tj. aby veškeré části nabídky tvořily po svázání jeden celek. Všechny listy nabídky musí být

očíslovány průběžnou číselnou řadou počínaje číslem 1. Vkládá-li dodavatel přílohu či některý samostatný celek, který má již listy očíslovány, není nutné, aby tyto listy čísloval znovu průběžnou číselnou řadou. To platí pouze tehdy, je-li číslování listů samostatného celku zřetelně odlišeno od číslování ostatních listů nabídky.

Veškeré doklady či prohlášení, u nichž je vyžadován podpis dodavatele, musí být ze strany dodavatele podepsány statutárním orgánem nebo osobou jinak oprávněnou právně jednat za dodavatele. V případě podpisu osobou pověřenou k tomuto úkonu, doloží dodavatel příslušnou plnou moc, či jiný pověřovací dokument. Plná moc musí obsahovat úředně ověřený podpis zmocnitele, případně musí být zmocnitelem podepsána kvalifikovaným nebo uznávaným elektronickým podpisem.

8. Šifrování nabídek

Dodavatel není povinen šifrovat nabídky

9. Obchodní a platební podmínky

Zadavatel stanoví obchodní a platební podmínky formou závazného návrhu smlouvy (Příloha č. 5 Výzvy). Dodavatel není oprávněn činit v návrhu smlouvy změny, či doplnění s výjimkou údajů, které jsou výslovně vyhrazeny pro doplnění ze strany dodavatele - barevně vyznačené pozice.

Dodavatel nepředkládá do nabídky závazný návrh smlouvy. Závazný návrh smlouvy bude vyplněn (v souladu s předloženou nabídkou) před uzavřením smlouvy s vybraným dodavatelem.

Dodavatel bezvýhradně akceptuje závazný návrh smlouvy předložením písemného čestného prohlášení (Příloha č. 2 Výzvy).

10. Lhůta, místo a způsob podání nabídek

10.1. Lhůta pro podání nabídky **končí dne 31. 7. 2023 v 10:00 hod.**

10.2. Nabídku na plnění VZMR je možné podat elektronicky, a to prostřednictvím elektronického nástroje NEN, nebo v listinné podobě.

A. Elektronická podoba

Nabídky na plnění VZMR je možné podat elektronicky prostřednictvím elektronického nástroje NEN, dostupného na URL adrese: <https://nen.nipez.cz/profil/gfrnen>.

Zadavatel uvádí, že pro možnost podat nabídku prostřednictvím NEN musí být účastník řádně registrovaným subjektem. Zadavatel upozorňuje účastníky, že registrace není okamžitá a podléhá schválení administrátorem systému NEN.

Zadavatel uvádí, že podrobné informace o NEN účastníci naleznou v dokumentech dostupných na internetové adrese <https://nen.nipez.cz/>, zejména v sekci „Informace pro uživatele“ v podsekcích „Provozní řád“ a „Uživatelské příručky“. Zadavatel doporučuje účastníkům sledovat aktuálnost této příručky na uvedeném internetovém odkazu, jakož

i seznámit se s pravidly a pokyny pro užívání NEN uvedenými na uvedené internetové adrese a tyto dodržovat.

Zadavatel dále uvádí, že systémové požadavky na technické zařízení účastníka (PC) pro podání nabídek a elektronický podpis v aplikaci NEN je k dispozici na URL adrese <https://nen.nipez.cz/> na úvodní straně. Zadavatel doporučuje účastníkům, aby si s dostatečným předstihem před podáním nabídky v referenčním prostředí v NEN provedli test kompatibility v sekci „Ověření kompatibility mého zařízení“. Zadavatel doporučuje, aby se seznámili s uvedenými systémovými požadavky a tyto dodržovali.

Zadavatel účastníky upozorňuje, že není provozovatelem a neodpovídá za provoz a fungování elektronického nástroje NEN.

Zadavatel doporučuje, aby všechny dokumenty nabídky byly do NEN vloženy v jediném souboru, např. ve formátu *ZIP.

B. Listinná podoba

Nabídku na plnění VZMR je možné podat i v listinné podobě v řádně uzavřené obálce, zabezpečené na přelepu proti neoprávněnému otevření (např. razítkem účastníka), a to buď **osobně do podatelny Finančního úřadu pro Jihočeský kraj, Územní pracoviště ve Strakonici, Na Ohradě 1067, 386 01 Strakonice** (Po, St. 8:00–17:00, Út, Čt. 8:00–15:30, Pá 8:00–14:00), poslední den soutěžní lhůty do 10:00 hod.

nebo

zasláním prostřednictvím poskytovatele poštovní služby či kurýrní služby na adresu **Česká republika - Generální finanční ředitelství, Strakonice, Na Ohradě 1067, 386 01 Strakonice** tak, aby byla doručena do skončení lhůty pro podání nabídek.


Obálka bude označena nápisem:

Veřejná zakázka malého rozsahu
„Sokolov – stavební úpravy“
NABÍDKA - NEOTEVÍRAT!

10.3. Nabídka, která nebyla doručena ve lhůtě nebo způsobem stanoveným ve Výzvě, se nepovažuje za podanou, v průběhu výběrového řízení se k ní nepřihlíží a komise ji neotevře. Zadavatel si takovou nabídku podanou v listinné podobě ponechá a účastníka vyrozumí o tom, že nabídka byla podána po uplynutí lhůty pro podání nabídek. Z tohoto důvodu je nutné, aby na obálce byla uvedena adresa účastníka.

11. Poskytování dodatečných informací k zadávacím podmínkám, prohlídka místa plnění VZMR

11.1. Dodatečné informace

Účastníci mohou požadovat po zadavateli dodatečné informace k zadávacím podmínkám **pouze** elektronicky e-mailem na adresu:  nebo prostřednictvím NEN.

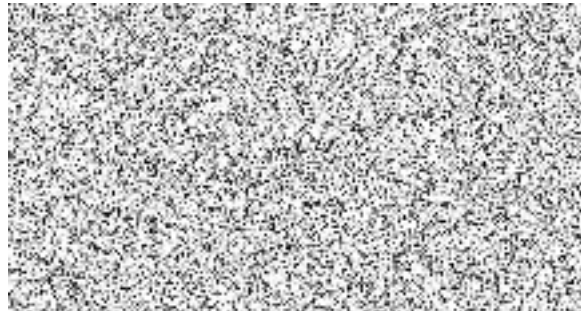
- k) Zadavatel se rozhodl neuveřejnit výši předpokládané hodnoty VZMR.
- l) Zadavatel si vyhrazuje právo vyloučit účastníka z výběrového řízení, pokud se účastník dopustil v posledních 3 letech od zahájení výběrového řízení závažných, nebo dlouhodobých pochybení při plnění dřívějšího smluvního vztahu se zadavatelem zadávané veřejné zakázky, nebo s jiným veřejným zadavatelem, která vedla k vzniku škody, předčasnému ukončení smluvního vztahu, nebo jiným srovnatelným sankcím.

13. Údaje o přístupu k Výzvě

Výzva včetně všech příloh je uveřejněna na profilu zadavatele:

14. Seznam příloh

- Příloha č. 1 – Krycí list nabídky
- Příloha č. 2 – Čestné prohlášení účastníka
- Příloha č. 3 – Projektová dokumentace
- Příloha č. 4 – Položkový rozpočet slepý
- Příloha č. 5 – Návrh Smlouvy o dílo



vedoucí Oddělení dlouhodobého hmotného majetku