

2023/0428/OURV.DPR

Smlouva o smlouvě budoucí
o připojení lokality na napěťové hladině NN



Číslo smlouvy	8832300276
Číslo SPP	S-152965
Číslo Žádosti	25189322

Provozovatel distribuční soustavy

(na straně jedné): PŘEdistribuce, a.s.

sídlo: Svornosti 3199/19a, Praha 5. PSČ 150 00

zapsaný v OR Městského soudu v Praze, spisová značka B 10158

adresa pro doručování: Praha 10, Na Hroudě 1492/4, PSČ 100 05

zastoupený: Ing. Bc. Josefem Forejtem, vedoucím oddělení Projektová příprava

IČ: 273 76 516 DIČ: CZ 273 76 516

bankovní spojení: ČSOB, a.s.

číslo účtu: 17494043/0300

osoby pověřené k jednání ve věcech plnění smlouvy

(dále jen osoba pověřená přípravou):

Zuzana Hausnerová, oddělení Projektová příprava, tel: [REDACTED]

adresa datové schránky: vgsfsr3

dále jen "PŘEdi"

Žadatel (na straně druhé):

Městská část Praha 8

sídlo: Zenklova 1/35, Praha 8 – Libeň, PSČ 180 00

zastoupená: Jiřím Vítkem, místostarostou

IČ: 000 63 797 DIČ: CZ 000 63 797

bankovní spojení: Česká spořitelna, a.s.

č.ú.: 000027-8000051998/0800

dále jen "Žadatel"

uzavírají níže uvedeného dne, měsíce a roku tuto

SMLOUVU O SMLOUVĚ BUDOUCÍ O PŘIPOJENÍ LOKALITY č. 2023/0414/OURV.DPR (dále jen „Smlouva“)

podle zák. č. 458/2000 Sb., energetický zákon (dále jen „Zákon“), a jeho prováděcích právních předpisů (dále jen „příslušné prováděcí předpisy“), jak následuje:

1. Předmět smlouvy

Předmětem této Smlouvy je za níže dohodnutých podmínek:

- závazek Žadatele a PŘEdi uzavřít v budoucnu smlouvu o připojení jednotlivých odběrných míst Žadatele v rámci lokality specifikované v čl. 3. této Smlouvy k distribuční soustavě PŘEdi. Lokalitou se rozumí odběrné elektrické zařízení Žadatele, v rámci kterého dojde k následnému připojení jednoho či více odběrných míst Žadatele uvedených v čl. 3. této Smlouvy,
- závazek PŘEdi provést v kvalitě a způsobem stanoveným v této Smlouvě potřebná opatření v distribuční soustavě PŘEdi, která umožní připojení lokality,
- závazek Žadatele uhradit zálohu na podíl na oprávněných nákladech v souladu s čl. 6. této Smlouvy.

2. Podmínky připojení

- Podmínky a způsob provedení potřebných opatření v distribuční soustavě PŘEdi v souvislosti s plněním této Smlouvy se řídí Zákonem, příslušnými prováděcími předpisy a Pravidly provozování distribuční soustavy schválenými Energetickým regulačním úřadem (dále jen "PPDS").
- PŘEdi a Žadatel se zavazují uzavřít spolu po splnění podmínek této Smlouvy Smlouvu o připojení, jejímž předmětem bude připojení jednotlivých odběrných míst v rámci lokality Žadatele k distribuční soustavě PŘEdi v kvalitě a způsobem podle Zákonu, příslušných prováděcích předpisů a PPDS a zároveň závazek Žadatele uhradit PŘEdi podíl na nákladech spojených s připojením jednotlivých odběrných míst k distribuční soustavě a se zajištěním požadovaného rezervovaného příkonu dle této Smlouvy. Smlouvy o připojení budou uzavírány po zprovoznění energetického díla uvedeného v čl. 3. této Smlouvy ve lhůtě 30 dní od doručení výzvy kterékoli ze smluvních stran.

3. Způsob připojení dle této Smlouvy bude proveden jako standardní a umožní zajistit pro Žadatele v místě připojení dle této Smlouvy standardní kvalitu dodávky elektřiny stanovenou příslušným prováděcím předpisem.
4. Místo a způsob připojení zařízení Žadatele jsou blíže specifikovány v článku 3. a Příloze č. 1 této Smlouvy.

3. Specifikace místa a způsobu připojení zařízení

1. Místo připojení lokality Žadatele k distribuční soustavě PREDi je následující:
Místo připojení: Žernosecká, pozemek parc. č. 2364/111, k. ú. Kobylišy, 182 00 Praha 8
Napěťová úroveň: NN
Rezervovaný příkon ve výši jmenovité hodnoty hlavního jističe před elektroměrem:

Počet pož. jističů	Počet fází	Velikost jističe	Typ odběru
1	3	200	C
1	3	630	C

Hranice vlastnictví:

- Zařízení Žadatele začíná na horních svorkách pojistek v přípojkové kabelové skříni
 - Distribuční soustava PREDi končí na dolních svorkách pojistek v přípojkové kabelové skříni
- Tato rozhraní jsou zároveň předávacími místy pro dodávku elektřiny.

2. PREDi se zavazuje provést ve své distribuční soustavě za účelem připojení zařízení Žadatele v místě připojení dle této Smlouvy opatření, která spočívají v projektové přípravě a ve vybudování: Nová dTS: Nová kompaktní distribuční stanice typu Betonbau UK 2538, rVN Siemens 2+1 SG, RTU Siemens, rNN RD 8vývodový, transformátor, 630 kVA, SG5 Kormak, IZP Eberle, kvalitoměr MEGa, UPS Revatech, jistič NN Siemens. Napojení nové dTS: Nová DTS bude zasmyčkováná kabely AXEKVCEY 3x1x240 mm² mezi TS 2724 a TS 2486. Připojení NN: Objekt bude připojen z rozpínací skříňe SD 722, připojené kabely AYKY - OT 3x240+120 mm² do nové DTS. V rámci stavby bude vybudováno nové propojení 1kV mezi novou DTS a TS 2468 (dále jen "energetické dílo"). Schéma způsobu připojení je specifikováno v Příloze č. 1. této Smlouvy.
3. PREDi se zavazuje zejména:
 - 3.1 zajistit na základě žádosti Žadatele a pravomocného územního rozhodnutí popř. územního souhlasu nebo společného povolení poskytnutého Žadatelem v souladu s čl. 4 odst. 1 této Smlouvy vypracování projektové dokumentace místa připojení, a to ve stupni prováděcí dokumentace. Dále PREDi zajistí pro realizaci místa připojení dle této Smlouvy uzavření smluv o zřízení věcného břemene (dále jen „**Konečná smlouva**“), anebo budoucích smluv o zřízení věcného břemene (dále jen „**Smlouva o smlouvě budoucí**“) na umístění energetického díla. Závazky PREDi, uvedené v tomto bodě, budou splněny **do 12 měsíců od převzetí pravomocného Rozhodnutí o povolení stavby dle odst. 4.1** této Smlouvy. Za porušení této Smlouvy nepovažují smluvní strany situaci, kdy z důvodů nezávislých na vůli PREDi a bez jejího zavinění nebude s vlastníky nemovitostí dotčených stavbou energetického díla uzavřena Konečná smlouva nebo Smlouva o smlouvě budoucí nebo vydán jiný právní titul, který by opravňoval PREDi ke vstupu na nemovitost za účelem realizace místa připojení. V takovém případě se lhůta prodlužuje do dne uzavření v tomto odstavci uvedených smluv nebo vydání jiného právního titulu
 - 3.2 vyzvat písemně Žadatele do 10 dnů od termínu dle odst. 3.3.1 této Smlouvy k převzetí schválené projektové dokumentace k zajištění stavební připravenosti.
 - Stavební připraveností pro pokládku kabelového vedení se rozumí předání volné trasy na stavebním pozemku Žadatele (polohopisné a výškopisné zaměření, osazení obrubníků) včetně dosypání terénu na nulovou úroveň a založení chrániček pro kabely pod budoucí komunikace a vjezdy, zajištění dopravní obslužnosti při výstavbě, dále výstavba pilířků pro osazení rozvodných skříní nebo příprava pro jejich osazení do obvodové zdi budovy, vše v souladu s projektovou dokumentací.
 - Stavební připraveností pro osazení kompaktní betonové TS se rozumí předání určeného volného terénu na stavebním pozemku Žadatele (polohopisné a výškopisné vyměření) pro vybudování základové jámy pod TS a zajištění zpevněné příjezdové komunikace na pozemcích Žadatele pro zavezení kompaktní TS. V případě navážky vyšší než 1 m (v místě umístění TS) předloží Žadatel zkoušku hutnění provedenou metodou dynamické penetrace.
 - 3.3 zajistit realizaci a zprovoznění energetického díla v termínu **do 12 měsíců** ode dne předání a převzetí staveniště po dokončení stavební připravenosti Žadatele dle odst. 3.3.2 této Smlouvy. Termín realizace a zprovoznění může být prodloužen o dobu nepříznivých klimatických podmínek, které neumožnily provádění prací v souladu s technologickými předpisy.

4. Povinnosti Žadatele

Žadatel se zavazuje zejména:

1. Předat PREDi ověřenou kopii pravomocného územního rozhodnutí, popř. územního souhlasu nebo společného povolení nebo stavebního povolení v souladu se zákonem č. 183/2006 Sb., stavebním zákonem (dále jen „Rozhodnutí o povolení stavby“) včetně situace potvrzené stavebním úřadem na realizaci svého záměru zahrnujícího i energetické dílo v termínu **do 12 měsíců od podpisu této Smlouvy**. Pokud se Žadatel dostane do prodlení s předložením Rozhodnutí o povolení stavby, prodlouží se o dobu prodlení automaticky termín uvedený v odst. 3.3.1 této Smlouvy. Žadatel se rovněž zavazuje uzavřít s PREDi dohodu o převodu práv a povinností vztahujících se k energetickému dílu z Rozhodnutí o povolení stavby, a to nejpozději do termínu uvedeného v odstavci 3.3.1 této Smlouvy.
2. Uzavřít s PREDi Konečnou smlouvu na umístění energetického díla v dotčené nemovité věci ve vlastnictví Žadatele do termínu uvedeného v odst. 3.3.1 této Smlouvy. Pokud není splnění této povinnosti objektivně možné, uzavřít s PREDi v tomto termínu Smlouvu o smlouvě budoucí.
3. Rozsah věcného břemene pro účely Konečné smlouvy bude vyznačen v příslušném geometrickém plánu, který bude její nedílnou součástí a bude vyhotoven na náklady PREDi. Pokud po zápisu věcného břemene do katastru nemovitostí na základě Konečné smlouvy dojde z důvodů na straně Žadatele ke změně umístění energetického díla, Žadatel se zavazuje uzavřít s PREDi novou Konečnou smlouvu dle skutečného umístění energetického díla. Smluvní strany si poskytnou vzájemnou součinnost.
4. Poskytnout PREDi na vyžádání potřebná vyjádření z dokumentace pro územní řízení za účelem vypracování prováděcí projektové dokumentace energetického díla.
5. Převzít prováděcí projektovou dokumentaci od PREDi, zajistit stavební připravenost v souladu se schválenou prováděcí projektovou dokumentací na energetické dílo a předat připravené staveniště PREDi nejpozději do 1 roku od předání projektové dokumentace. Stavební připravenost je definována v odst. 3.3.2 této Smlouvy.
6. Písemně oznámit 3 měsíce předem na e-mail adresu [redacted] předpokládaný termín dokončení stavební připravenosti.
7. Pokud byla uzavřena Smlouva o smlouvě budoucí v souladu s odst. 4.2 této Smlouvy, uzavřít na základě výzvy PREDi Konečnou smlouvu, a to po dokončení energetického díla a jeho geodetickém a geometrickém zaměření. Podklady pro uzavření smlouvy Žadatel předá na výzvu PREDi.
8. Pokud Žadatel zajišťuje vydání kolaudačního souhlasu nebo kolaudačního rozhodnutí na celý soubor staveb, jejichž součástí je energetické dílo, zajistí, aby PREDi byla v kolaudačním souhlasu nebo kolaudačním rozhodnutí uvedena jako stavebník energetického díla a tedy i vlastník zařízení uvedeného v odst. 5.1, a to takto: PREDistribuce, a.s., se sídlem Praha 5, Svornosti 3199/19a, PSČ150 00.
9. Smluvní strany prohlašují, že skutečnosti uvedené v této Smlouvě nepovažují za obchodní tajemství ve smyslu ustanovení § 504 zákona č. 89/2012 Sb., občanského zákoníku, a udělují svolení k jejich užití a uveřejnění bez stanovení jakýchkoliv dalších podmínek
10. Smluvní strany souhlasí s uveřejněním této Smlouvy v jejím plném znění dle zákona č. 340/2015 Sb., o zvláštních podmínkách účinnosti některých smluv, uveřejňování těchto smluv a o registru smluv (zákon o registru smluv).
11. Smluvní strany výslovně sjednávají, že uveřejnění této Smlouvy v registru smluv dle zákona č. 340/2015 Sb., o zvláštních podmínkách účinnosti některých smluv, uveřejňování těchto smluv a o registru smluv (zákon o registru smluv), zajistí Žadatel.

5. Vlastnická a další práva

1. PREDi je investorem a bude vlastnit kabely VN, NN, dTS, skříň SD 722
2. Žadatel je investorem a bude vlastnit pilíř kabelové skříně
3. Vybudováním energetického díla vznikne PREDi podle Zákona ve veřejném zájmu právo vstupovat oprávněnými osobami bez časového omezení na/do nemovitosti Žadatele či třetích osob v souvislosti se zřizováním, obnovou a provozováním v nich umístěného zařízení distribuční soustavy a Žadatel nebude oprávněn toto právo omezit způsobem, který poškozuje veřejný zájem. Způsob zajištění přístupu a podmínky provozování a údržby zařízení distribuční soustavy PREDi umístěné na/v nemovitosti Žadatele či třetích osob jsou specifikovány v Zákoně.

6. Podíl Žadatele na nákladech PREDi

1. Žadatel je povinen uhradit PREDi podíl na oprávněných nákladech spojených s připojením zařízení do distribuční soustavy a se zajištěním požadovaného rezervovaného příkonu ve výši stanovené v souladu s příslušným ustanovením vyhlášky ERÚ č. 16/2016 Sb., o podmínkách připojení k elektrizační soustavě v platném znění. Výše podílu Žadatele se vypočte jako součin rezervovaného příkonu a částky za jednotku příkonu uvedené v příloze předmětné vyhlášky.

Podíl Žadatele:

830A x 630,00,- Kč/A = 522.900,- Kč

2. Žadatel je povinen na základě této Smlouvy uhradit PREDi v souladu s ustanovením příslušné vyhlášky ERÚ zálohu na podíl na oprávněných nákladech ve výši 50% z hodnoty podílu, tj. **261.450,- Kč**. Záloha bude uhrazena do 30 dnů ode dne uzavření této Smlouvy. **Všechny platby budou Žadatelem uhrazeny na účet č. 17494043/0300, v.s. 8832300276.** Zbývající část podílu ve výši **261.450,- Kč** bude Žadatelem uhrazena k termínu uzavření Smlouvy o připojení dle odst. 2.2 této Smlouvy.
3. Výše podílu Žadatele dle této Smlouvy může být změněna v souladu s ustanovením čl. 6.1 této Smlouvy v případě, že dojde v průběhu realizace připojení ke změně rezervovaného příkonu. O změně rezervovaného příkonu a výše podílu Žadatele uzavřou smluvní strany Dodatek k této Smlouvě.
4. Neuhrazení zálohy na podíl na oprávněných nákladech Žadatelem v termínu uvedeném v odst. 6.2 této Smlouvy a ani v dodatečně přiměřené lhůtě poskytnuté mu PREDi je důvodem odstoupení od smlouvy dle odst. 7.2 této Smlouvy.
5. Smluvní strany se dohodly, že dojde-li z důvodů na straně Žadatele ke změně způsobu připojení zařízení Žadatele a/nebo ke změně umístění energetického díla dle odst. 3.1 a 3.2 této Smlouvy, zavazuje se Žadatel uzavřít s PREDi dodatek k této Smlouvě a uhradit PREDi vícenáklady, které tím PREDi vzniknou v souvislosti s přípravou a realizací energetického díla.
6. Smluvní strany se dohodly, že je PREDi oprávněna jednostranně započíst náklady, které v souvislosti s realizací Smlouvy do okamžiku odstoupení vynaložila, proti uhrazené záloze dle odst. 6.2 této Smlouvy.

7. Další ujednání

1. V případě, že nedojde k uzavření Konečné smlouvy dle čl. 4.2 a 4.3 této Smlouvy a Žadatel provede převod nemovité věci Žadatele dotčené Smlouvou o budoucí smlouvě, pak se Žadatel zavazuje ve smlouvě o převodu převést závazek zřízení věcného břemene na nového vlastníka. Před provedením převodu, případně před rozdělením objektu na bytové či nebytové jednotky, je Žadatel povinen PREDi na takovou změnu upozornit a vyzvat ji k uzavření Konečné smlouvy, a to bez zbytečného odkladu tak, aby bylo uzavření smlouvy a podání návrhu na vklad technicky možné. Za nedodržení některé z výše uvedených povinností uhradí Žadatel smluvní pokutu ve výši znaleckého ocenění věcného břemene. Zaplacením smluvní pokuty není dotčeno právo PREDi na náhradu případně vzniklé škody.
2. Kterákoliv ze smluvních stran může od Smlouvy odstoupit, jestliže dojde k prodlení s plněním smluvních povinností druhé smluvní strany. V písemném odstoupení od Smlouvy musí odstoupující smluvní strana uvést konkrétní důvod odstoupení od smlouvy. Účinky odstoupení nastávají dnem doručení písemného oznámení o odstoupení od smlouvy druhé smluvní straně. V pochybnostech se má za to, že odstoupení od smlouvy bylo doručeno třetím dnem po odeslání.
3. Pokud dojde k odstoupení od této Smlouvy, má smluvní strana, která odstoupení od Smlouvy nezavinila, právo požadovat po druhé smluvní straně úhradu již prokazatelně vynaložených nákladů, a to i způsobem uvedeným v odst. 6.6 této Smlouvy, případně náhradu škody dle platných právních předpisů.
4. Dojde-li dohodou smluvních stran ke zrušení této Smlouvy, má smluvní strana, která již vynaložila náklady na splnění svého závazku, nárok na jejich úhradu nebo vrácení.
5. Každá smluvní strana odpovídá za škodu způsobenou druhé smluvní straně porušením povinnosti vyplývající z této Smlouvy.
6. Povinnosti k náhradě se škůdce zprostí, prokáže-li, že mu ve splnění povinnosti z této Smlouvy dočasně nebo trvale zabránila mimořádná překážka vzniklá nezávisle na jeho vůli, jako například válka, teroristické akce, blokáda, sabotáž, požár velkého rozsahu, živelná pohroma, rozhodnutí státních orgánů s dopadem na plnění dle této Smlouvy či stavy nouze dle Zákona. Překážka vzniklá ze škůdcových osobních poměrů nebo vzniklá v době, kdy byl škůdce s plněním smlouvené povinnosti v prodlení, ho však povinnosti k náhradě nezprostí.
7. Strana dotčená výše uvedenou překážkou je povinna o těchto okolnostech druhou stranu neprodleně písemně informovat. Na požádání předloží smluvní strana druhé smluvní straně důvěryhodný důkaz o takové skutečnosti.
8. Pokud se smluvní strany nedohodnou jinak, pokračují po vzniku výše uvedené překážky v plnění svých závazků podle Smlouvy, dokud je to rozumné a v dané době technicky možné.

8. Závěrečná ustanovení

1. Tato Smlouva nabývá platnosti okamžikem jejího podpisu poslední Smluvní stranou a účinnosti dnem jejího uveřejnění v registru smluv. Pro případ, že tato Smlouva není uzavírána za přítomnosti obou smluvních stran, platí, že tato Smlouva není uzavřena, pokud ji Žadatel či PREDi podepíše s jakoukoliv změnou či odchylkou, byť nepodstatnou, nebo dodatkem, ledaže druhá smluvní strana takovou změnu či odchylku nebo dodatek následně písemně schválí
2. Vztahuje-li se na druhou smluvní stranu ochrana osobních údajů dle zvláštních právních předpisů, pak pro účely plnění této smlouvy je společnost PREDistribuce, a.s., správcem osobních údajů druhé smluvní strany a osobní údaje takto získané zpracovává za účelem uzavření a plnění této smlouvy a pro účely oprávněných zájmů správce. Poskytnutí kontaktních osobních údajů druhé smluvní strany je pro uzavření této smlouvy nezbytné a tyto osobní údaje budou zpracovávány za účelem plnění zákonných povinností distributora elektřiny daných především zákonem č. 458/2000 Sb., energetický zákon, ve znění pozdějších předpisů a vyhláškou č. 16/2016 Sb., o podmínkách připojení k elektrizační soustavě, ve znění pozdějších předpisů. Veškeré podrobnosti o zpracování osobních údajů, včetně specifik zpracování osobních údajů členů statutárních orgánů, zaměstnanců příp. dalších osob zastupujících druhou smluvní stranu a práv, které subjekty údajů v souvislosti se zpracováním svých osobních údajů mají, jsou uvedeny v dokumentech: „Zásady ochrany osobních údajů“ a „Zpracování osobních údajů kontaktních osob obchodního partnera“, se kterými byla druhá smluvní strana před podpisem této smlouvy seznámena a které jsou dostupné na webových stránkách správce.
3. Pro účely této Smlouvy jsou používány odborné pojmy a terminologie v souladu se Zákonem a jeho prováděcími a souvisejícími předpisy.
4. Tuto Smlouvu lze měnit pouze písemnými dodatky, číslovanými vzestupně a podepsanými oběma smluvními stranami.
5. Tato Smlouva je vyhotovena ve třech (3) stejnopisech, z nichž každý má platnost originálu. Žadatel obdrží dva (2) stejnopisy, PREDi obdrží jeden (1) stejnopis.
7. Smluvní strany potvrzují, že si tuto Smlouvu před podpisem přečetly, její ustanovení jsou jim jasná a vyjadřují jejich svobodnou vůli.
8. Nedílnou součástí této Smlouvy jsou její přílohy specifikující obsah této Smlouvy:
 - č. 1: Schéma způsobu připojení
 - č. 2: Prohlášení podle zákona o registru smluv

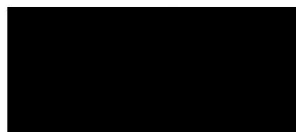
Doložka dle § 43 odst. 1 zákona č. 131/2000 Sb., o hlavním městě Praze, ve znění pozdějších předpisů, potvrzující splnění podmínek pro platnost právního jednání městské části Praha 8

Rozhodnuto orgánem městské části: Rada městské části Praha 8

Datum jednání a číslo usnesení: 26.07.2023, č. Usn RMC 0294/2023

V Praze dne 09-08-2023

PREDi



Ing. Bc. Josef Forejt
vedoucí oddělení Projektová příprava



V Praze dne 16.8.2023

Žadatel



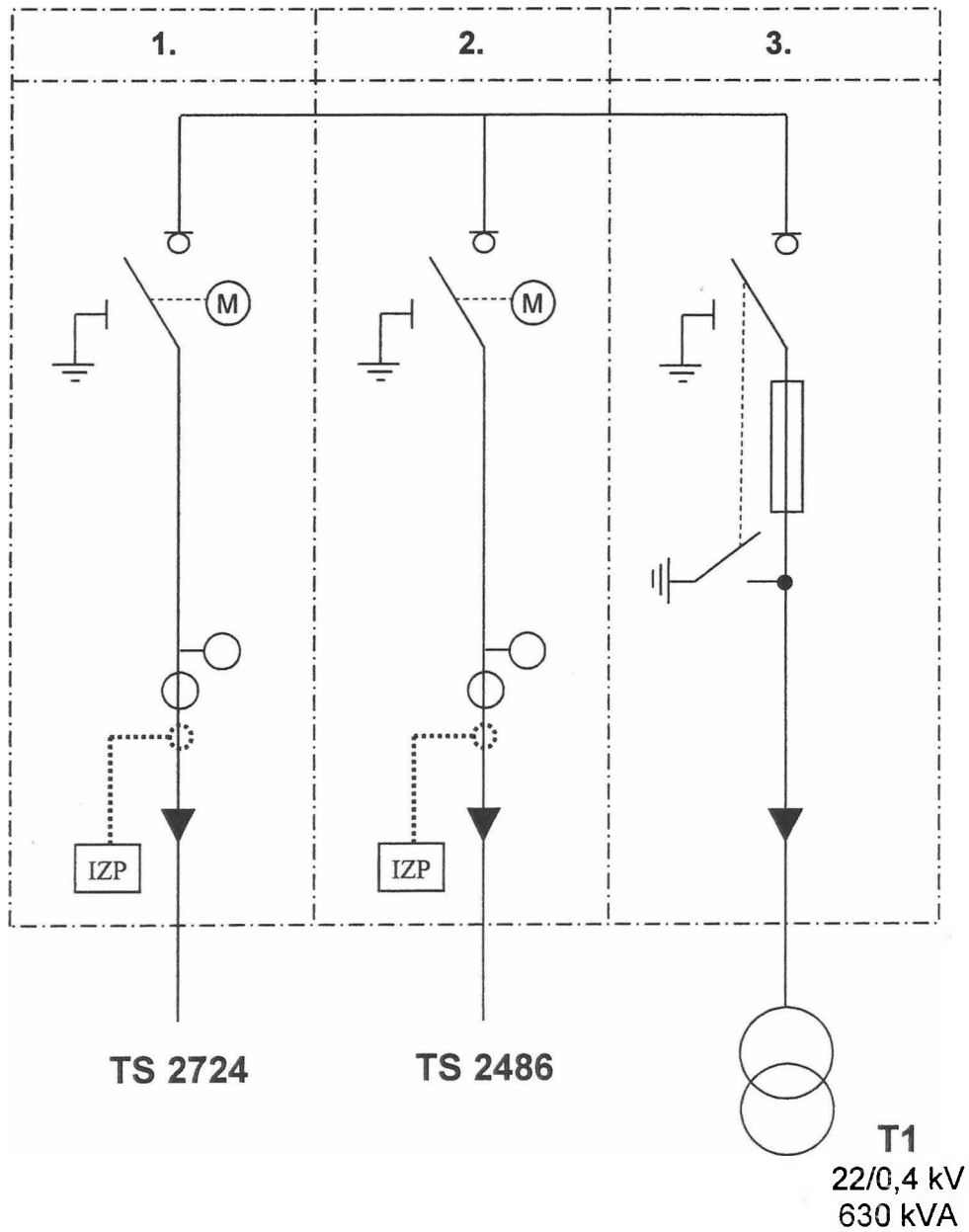
Jiří Vítek
místostarosta



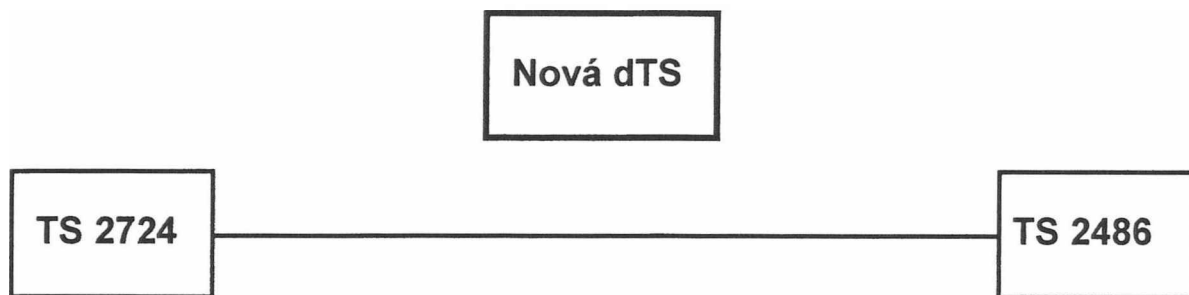
Nová dTS

Siemens 8DJH – RRT

– SG



Stávající stav



Nový stav



Žernosecká

2365/11

2365/10

VN: TS 2124 - TS 2466 (1x240, AXERVCEY, D.)

2365/12

2364/131

2364/279

2364/121

2364/122

2364/123

2364/124

2364/125

2364/126

2364/127

2364/128

2364/129

2364/130

2364/166

2364/166

2364/111

Kobylisy

2364/109

2364/110

Famfulikova

Burešova

0 10 20 40 metry

2468

A 4

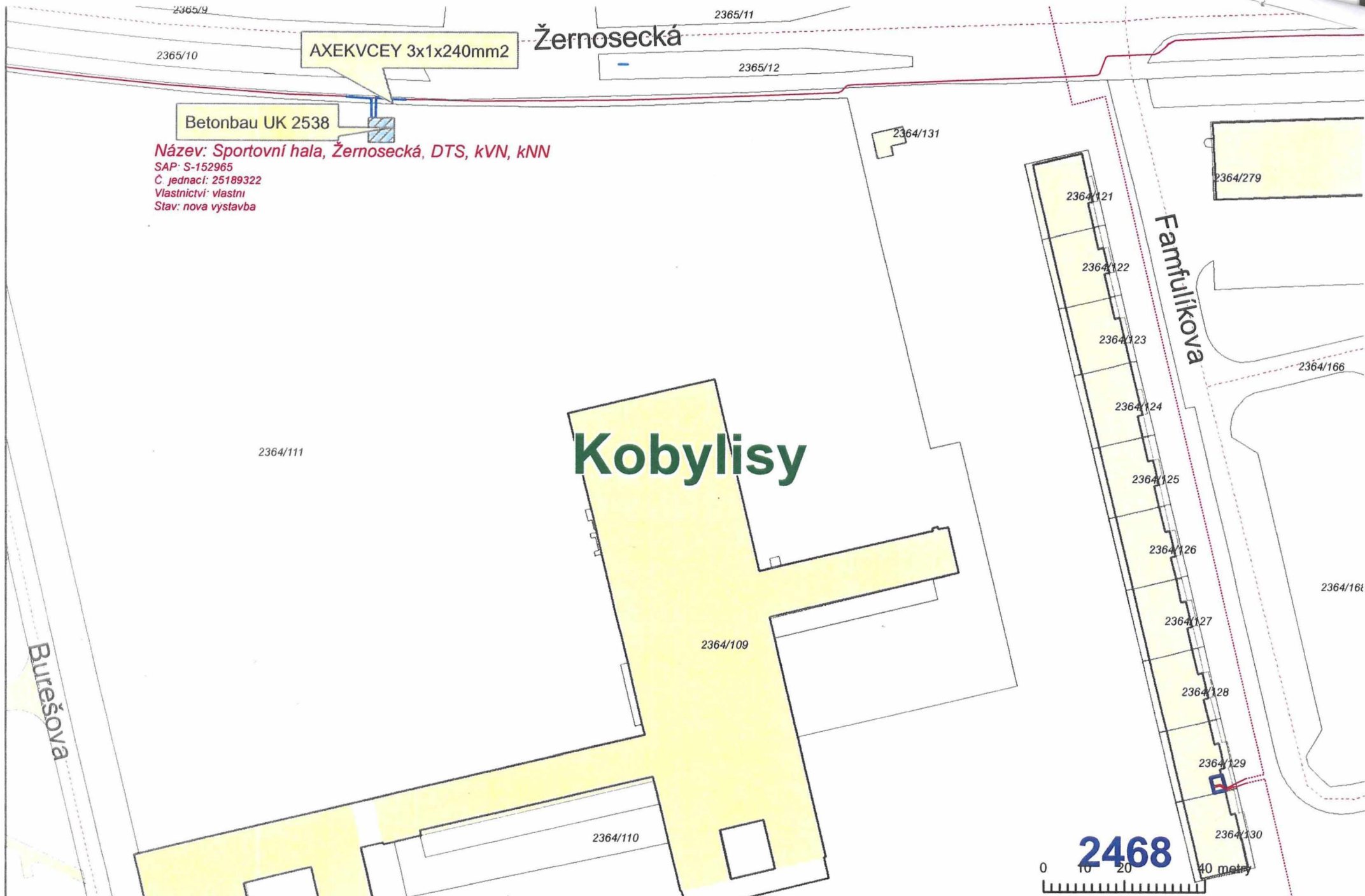


MĚŘÍTKO: 1:1 200
Datum: 16.01.2023

Situace sítě VN - stávající stav



PREdistribuce, a.s.



Název: Sportovní hala, Žernosecká, DTS, kVN, kNN
 SAP: S-152965
 Č. jednací: 25189322
 Vlastnictví: vlastní
 Stav: nova vystavba

Kobylisy

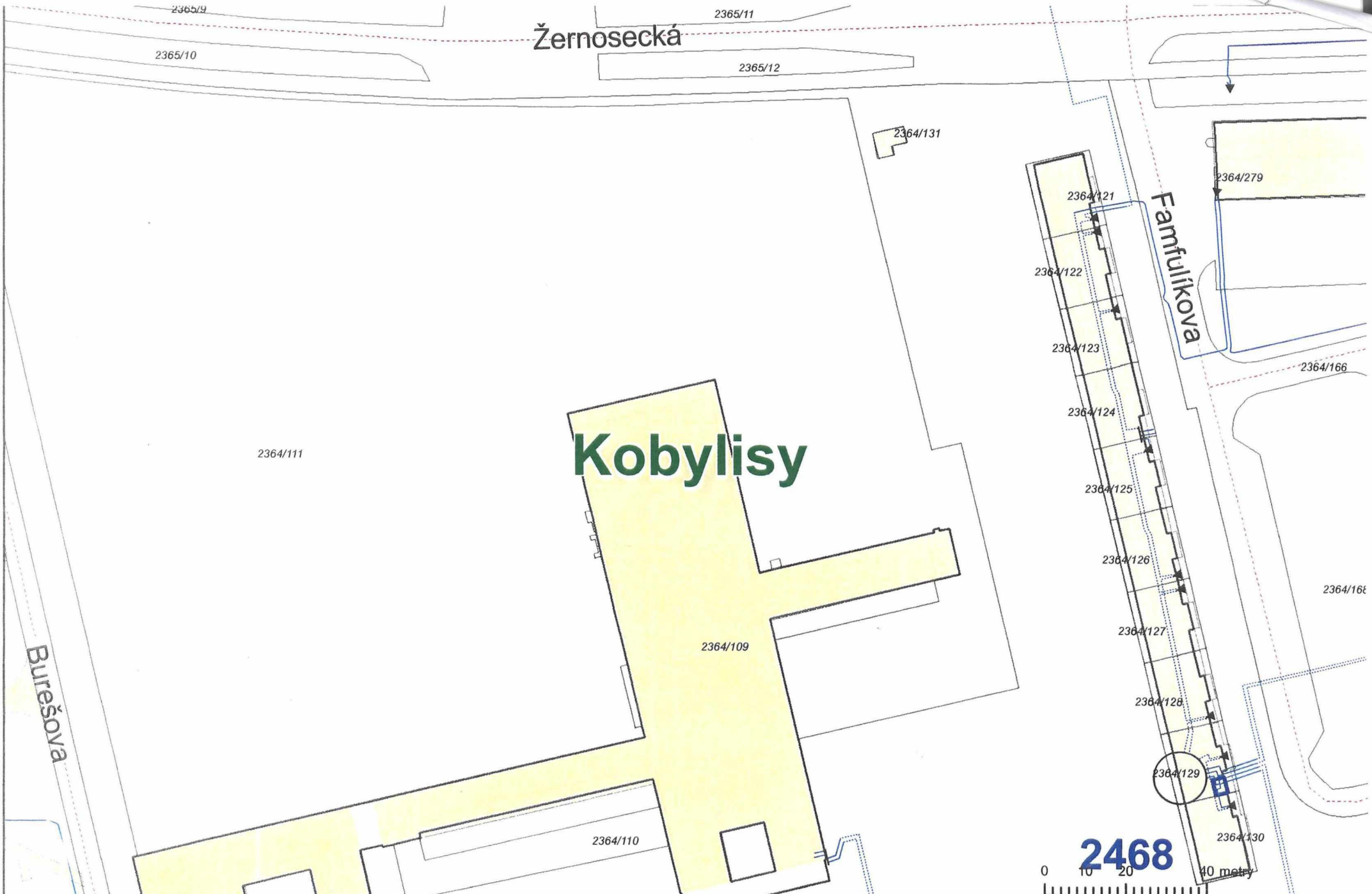
A 4



MĚŘÍTKO: 1:1 200
 Datum: 17.01.2023

Situace sítě VN - nový stav

IPRE PREdistribuce, a.s.



Žernosecká

Kobylisy

Famfulikova

Burešova

A 4



MĚŘITKO: 1:1 200
Datum: 16.01.2023

Situace sítě NN - stávající stav.

0 10 20 40 metry
2468

PRE PREdistribuce, a.s.

Žernosecká

2365/9
2365/10

2365/11
2365/12

Název: Sportovní hala, Žernosecká, DTS, kVN, kNN
SAP: S-152965
Č. jedn.: 25189322
Vlastnictví: vlastní
Stav: nova vystavba

Název: PODM - Sportovní hala, Žernosecká, DTS, kVN, kNN
SAP:
Č. jedn.: 300107674

Burešova

Kobylišy

2364/111

2364/109

2364/110

2364/164

Famfulíkova

Název: Famfulíkova, přeložka
SAP: S-145279
Č. jedn.: 25117762

2364/121
2364/122
2364/123
2364/124
2364/125
2364/126
2364/127
2364/128
2364/129
2364/130

2364/279

2364/11

2364/166

2364/168

2468

0 10 20 40 metry

A 4

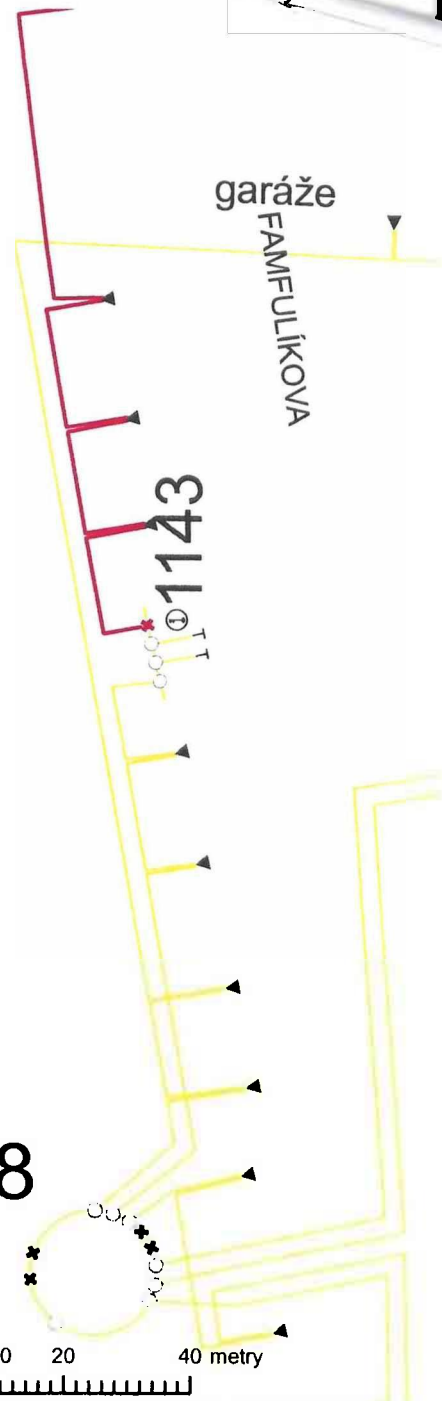


MĚŘÍTKO: 1:1 300
Datum: 24.01.2023

Poznámka:

Situace sítě NN - nový stav

IPRE PREdistribuce, a.s.



z.š.

1130

2468

A 4



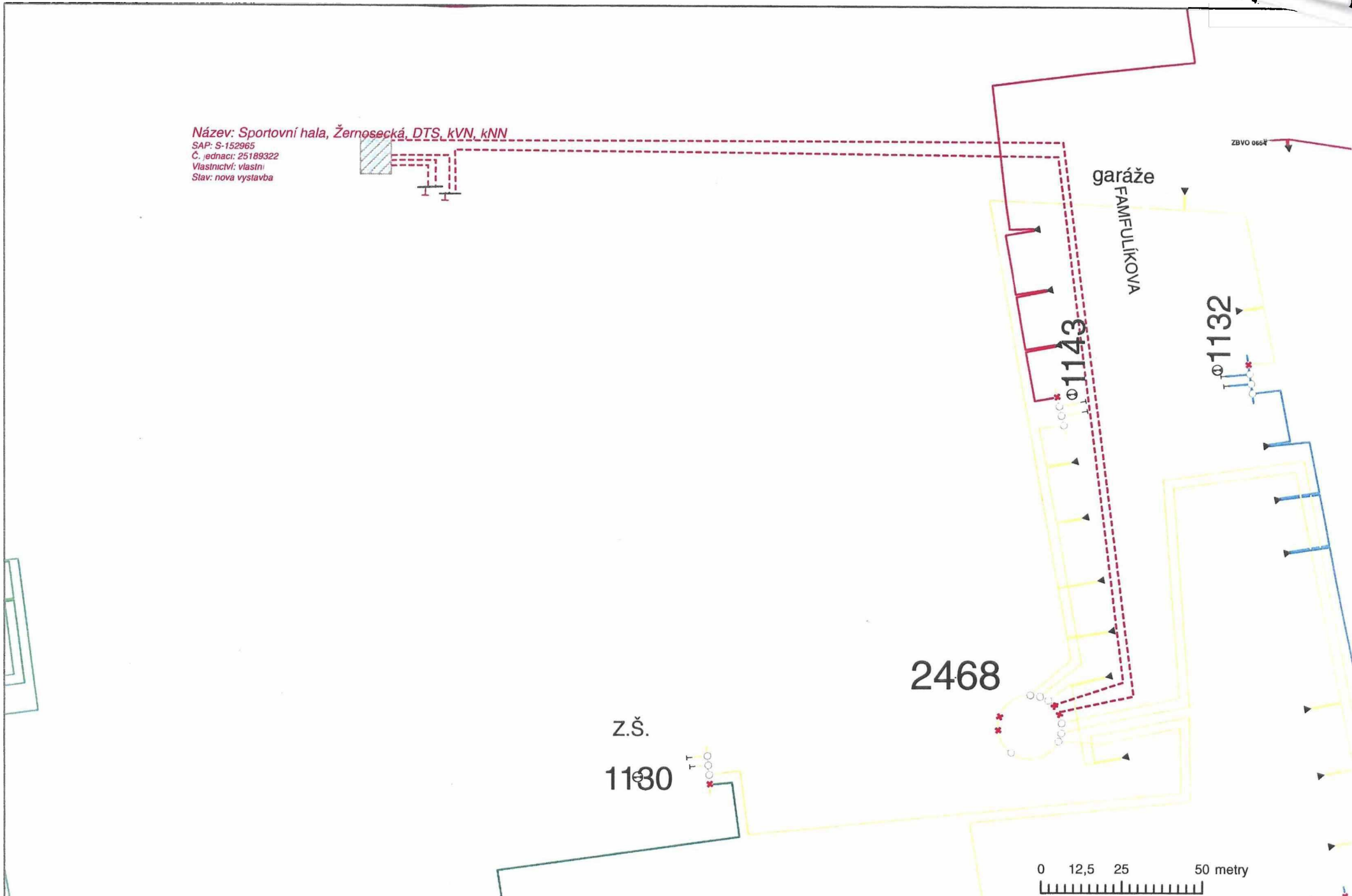
MĚŘITKO: 1:1 200
Datum: 16.01.2023

Schéma sítě NN - stávající stav



PREdistribuce, a.s.

Název: Sportovní hala, Žemosecká, DTS, KVN, KNN
SAP: S-152965
Č. jednací: 25189322
Vlastnictví: vlastní
Stav: nová výstavba

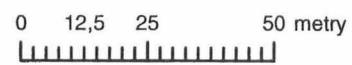


z.š.

1130

2468

garáže
FAMFULIKOVA



Prohlášení podle zákona o registru smluv

Název: Městská část Praha 8
Sídlo: Zenklova 1/35, 180 00 Praha 8 - Libeň
IČ: 000 63 797
zastoupená: Jiřím Vítkem, místostarostou

dále jen „Partner“

I.

Partner a společnost PREdistribuce, a.s., se sídlem Svornosti 3199/19a, 150 00 Praha 5, IČ: 27376516, uzavřeli smlouvu "Smlouva o smlouvě budoucí o připojení lokality na napěťové hladině NN", č. 8832300276, jejíž přílohou je toto prohlášení.

II.

- Partner prohlašuje, že tato smlouva nepodléhá publikaci v registru smluv dle zákona č. 340/2015 Sb.
- Partner prohlašuje, že tato smlouva podléhá publikaci v registru smluv dle zákona č. 340/2015 Sb.

V Praze dne 16.8.2023

