

SMLOUVA
o partnerství při realizaci dílčího projektu
v rámci projektu

„Integrace držitelů dočasné ochrany a cizinců v Praze 14 v roce 2023“

I.
Smluvní strany

1 Městská část Praha 14

se sídlem: ul. Bratří Venclíků 1073, 198 21 Praha 9
zastoupená: Jiří Zajacem – starostou MČ Praha 14
IČO: 00231312
DIČ: CZ00231312
bankovní spojení: PPF banka, a.s.
číslo účtu: 27-9800050998/6000
dále též „příjemce“

2 Organizace pro pomoc uprchlíkům, z.s.

se sídlem: Kovářská 939/4, 190 00 Praha – Libeň
zastoupená: JUDr. Martin Rozumek, ředitel
IČO: 45768676
zapsaná v: obchodním rejstříku u Městského soudu v Praze pod sp. zn. L 2821

bankovní spojení: UniCredit Bank Czech Republic and Slovakia, a.s.
číslo účtu: 6026562017/2700

dále též „partner“

II.
Předmět smlouvy

Předmětem této smlouvy je realizace dílčího projektu partnera s číslem 2 (dále jen „Projekt“), který tvoří nedílnou součást této smlouvy (příloha č. 1), v rámci projektu pod názvem „Integrace držitelů dočasné ochrany a cizinců v Praze 14 v roce 2023“, v souladu s rozhodnutím Ministerstva vnitra ČR (dále jen „rozhodnutí MVČR“) č. 46/2023/ICOBCE ze dne 22. 03. 2023 pod č.j.: MV-197682-114/OAM-2022.

III.
Základní povinnosti smluvních stran

- 3.1 Partner se zavazuje realizovat Projekt v souladu s rozhodnutím MVČR a touto smlouvou a plnit veškeré povinnosti z nich vyplývající.
- 3.2 Příjemce se zavazuje vytvářet partnerovi podmínky, poskytovat mu potřebnou součinnost pro realizaci Projektu a předávat mu informace a pokyny.
- 3.3 Pro vyloučení pochybností smluvní strany prohlašují, že spolupráce příjemce s partnerem na realizaci Projektu nemá charakter dodavatelsko-odběratelského vztahu. Výkon role partnera nepředstavuje ze strany partnera poskytnutí plnění vůči příjemci.

Příjem finančních prostředků od příjemce nepředstavuje úplatu za poskytnuté plnění. V platbách nesmí být zakalkulován žádný zisk ani DPH.

- 3.4 Realizace projektu probíhá ode dne 1. 1. 2023 do dne 31. 12. 2023 na místech a podle harmonogramu uvedeného v Projektu (příloha č. 1). Finanční prostředky dle čl. IV. této smlouvy jsou partnerovi poskytovány na pokrytí nákladů Projektu vzniklých v období uvedeném v předchozí větě.

IV.

Poskytnutí finančních prostředků

- 4.1 Předpokládané celkové uznatelné náklady Projektu vynaložené ze strany partnera činí **316.600,- Kč** (slovy tři sta šestnáct tisíc šest set korun českých).
- 4.2 Podrobný rozpočet projektu je uveden v Projektu (příloha č. 1). Položky jsou přísně zúčtovatelné a partner se zavazuje prostředky čerpat v souladu s položkovým rozpisem rozpočtu projektu, popisem projektu a na aktivity uvedené v popisu projektu.
- 4.3 Partner odpovídá za efektivní, hospodárné a účelné použití finančních prostředků v souladu s účely, pro které byly poskytnuty, a cílem projektu.
- 4.4 Partner je povinen vést účetnictví v souladu s příslušnou legislativou, v soustavě podvojného účetnictví. Ve vztahu k Projektu je partner povinen v rámci svého účetnictví vést oddělenou analytickou evidenci. Tato musí umožňovat jednoznačnou vazbu všech účetních případů, relevantních pro vyúčtování (zejména nákladů a výnosů), k Projektu a zároveň také k předmětnému zdroji financování (Účelový znak **ÚZ 14007**). Všechny účetní záznamy musí být jednoznačně identifikovatelné, ověřitelné a doložitelné originály účetních a prvotních dokladů.
- 4.5 Finanční prostředky určené na uznatelné náklady projektu dle této smlouvy budou partnerovi poskytovány po obdržení příslušných finančních prostředků dotace příjemcem.
- 4.6 Uznatelné náklady Projektu budou příjemcem partnerovi refundovány zpětně na základě předložené žádosti o platbu (příloha č. 3). K žádosti o platbu je partner povinen přiložit kopie účetních a prvotních dokladů a kopie dokladů potvrzujících úhradu ke všem deklarovaným uznatelným nákladům projektu. Úhrada uznatelných nákladů musí být doložena způsobem uvedeným v příloze č. 2.
- 4.7 Příjemce ověří uznatelnost nákladů a další skutečnosti, které partner deklaruje v žádosti o platbu. Na základě této kontroly příjemce určí objem nároku partnera na refundaci. Dle stanoveného objemu nároku na refundaci poskytne příjemce ve prospěch partnera finanční prostředky z dotace bezhotovostně ve prospěch bankovního účtu partnera, který je uveden v článku I.
- 4.8 Příjemce poskytne partnerovi prostředky dle odst. 4.7 tohoto článku do 14 dnů ode dne doručení úplné a bezchybné žádosti o platbu, za předpokladu splnění podmínky dle odst. 4.5 tohoto článku.
- 4.9 Žádosti o platbu partner předloží nejpozději do 8. prosince 2023. K pozdějším žádostem o platbu nebude přihlédnuto.
- 4.10 Proplacení uznatelných nákladů za měsíc prosinec 2023 bude partner uplatňovat žádostí o zálohovou platbu, kterou předloží příjemci nejpozději 8. prosince 2023. Využití prostředků doloží partner bezprostředně po uskutečnění plateb, nejpozději však do 12. ledna 2024.

- 4.11 Partner se zavazuje dle pokynů příjemce zaslat do 12. ledna 2024 finanční zprávu písemně na Odbor sociálních věcí a zdravotnictví ÚMČ Praha 14 a elektronicky na adresu: [redacted]. Finanční zpráva bude obsahovat závěrečný rozpočet projektu s výdaji rozdělenými stejně jako v projektu, dále přehled z účetního programu partnera ukazující souhrnně příjmy a výdaje spojené s Projektem.
- 4.12 Partner se zavazuje umožnit příjemci a MV ČR průběžnou a následnou kontrolu čerpání poskytnutých finančních prostředků a na požádání umožnit kontrolu originálních účetních písemností, vztahujících se k účtování poskytnutých finančních prostředků; při kontrole dodržování podmínek čerpání finančních prostředků se postupuje v souladu se zákonem č. 320/2001 Sb., o finanční kontrole ve veřejné správě a o změnách některých zákonů (zákon o finanční kontrole), ve znění pozdějších předpisů a zákona č. 255/2012 Sb., o kontrole (kontrolní řád), ve znění pozdějších předpisů.

V.

Ostatní ujednání

- 5.1 Partner se zavazuje
- a. řídit se při realizaci Projektu pokyny příjemce předávanými prostřednictvím koordinátora projektu, [redacted] prostředky elektronické komunikace, telefonicky, nebo v písemné formě;
 - b. vypracovat a předkládat průběžné zprávy za Projekt (příloha č. 4) nejpozději do 10 dne následujícího kalendářního měsíce, a to elektronicky na adresu: [redacted];
 - c. zasílat elektronicky veškeré tištěné výstupy, propagační (vč. informací na webu) a informační materiály projektu před zveřejněním příjemci ke schválení. Tyto materiály budou obsahovat informaci, že uvedená akce je pořádána v rámci projektu „Integrace držitelů dočasné ochrany a cizinců v Praze 14 v roce 2023“ za finanční podpory MV ČR a městské části Praha 14, a bude připojeno logo městské části Praha 14 a MV ČR;
 - d. zveřejnit informaci o projektu na svých webových stránkách;
 - e. neprodleně, nejpozději však do 5 dnů od zjištění skutečností, písemně oznámit příjemci veškeré změny, které mají vliv na vlastní realizaci Projektu, zejména pokud se dotýkají rozpočtu Projektu. Případné změny Projektu podléhají schválení ze strany MV ČR formou vydání nového rozhodnutí o přiznání dotace. Žádosti o změnu dotace lze podávat MV ČR prostřednictvím příjemce nejpozději do 31. října 2023;
 - f. vypracovat závěrečnou zprávu o realizaci Projektu (příloha č. 5), shrnující poznatky z Projektu, dle pokynů koordinátora Projektu, a doručit ji příjemci nejpozději do 12. ledna 2024 elektronicky včetně všech příloh na adresu: [redacted] a písemně na Odbor sociálních věcí a zdravotnictví ÚMČ Praha 14. K závěrečné zprávě budou přiloženy všechny tištěné a mediální výstupy Projektu;
 - g. řádně uchovávat veškeré dokumenty související s realizací Projektu v souladu s platnými právními předpisy ČR. Tedy uchovávat veškeré dokumenty související s činnostmi, které realizuje pro projekt po dobu 10 let od ukončení Projektu, přičemž tato lhůta začíná běžet 1. ledna následujícího kalendářního roku poté, kdy byla příjemci vyplacena závěrečná platba.

- 5.2 Za partnera bude jednat ve věcech provozních [REDACTED]
- 5.3 Za příjemce bude jednat ve věcech provozních koordinátor projektu, [REDACTED]

VI.

Závěrečná ustanovení

- 6.1 Tuto smlouvu mohou smluvní strany změnit a doplnit pouze formou písemných dodatků, které budou vzestupně nepřerušovanou řadou číslovány, výslovně prohlášeny za dodatek této smlouvy a podepsány oprávněnými zástupci smluvních stran.
- 6.2 Uzavření této smlouvy schválila Rada městské části Praha 14 dne 12. 6. 2023 usnesením č. 347/RMČ/2023.
- 6.3 Vyskytnou-li se jiné skutečnosti neupravené touto smlouvou, řídí se jejich posouzení obecně platnými právními předpisy.
- 6.4 Zástupci smluvních stran shodně prohlašují, že smlouva vyjadřuje jejich svobodnou vůli, že smlouvu neuzavřeli v tísní ani za nápadně nevýhodných podmínek, že se s obsahem seznámili, je jim jasný a nemají proti němu námitek, což zde svými podpisy potvrzují.
- 6.5 Zástupci smluvních stran berou na vědomí, že tato smlouva bude uveřejněna v registru smluv v souladu s ustanoveními zákona č. 340/2015 Sb. o zvláštních podmínkách účinnosti některých smluv, uveřejňování těchto smluv a o registru smluv, ve znění pozdějších předpisů.
- 6.6 Smlouva je vyhotovena ve 3 stejnopisech, přičemž příjemce obdrží 2 stejnopisy a partner obdrží 1 stejnopis.

- Přílohy: 1. Projekt
2. Pravidla pro dokládání uznatelných nákladů
3. Závazný vzor žádosti o platbu
4. Závazný vzor průběžné zprávy za projekt
5. Závazný vzor závěrečné zprávy za projekt

30. 06. 2023

V Praze dne:



V Praze dne: 24.7.2023

ORGANIZACE PRO POMOC UPRCHLÍKŮM



**ŽÁDOST O DOTACI ZE STÁTNÍHO ROZPOČTU NA
PROJEKTY OBCÍ V RÁMCI SYSTÉMU VÝZEV NA VÝDAJE
REALIZOVANÉ V PROJEKTECH OBCÍ NA PODPORU
INTEGRACE DRŽITELŮ DOČASNÉ OCHRANY NA LOKÁLNÍ
ÚROVNI V ROCE 2023**

Název projektu: Integrace držitelů dočasné ochrany a cizinců v Praze 14 v roce 2023

Kategorie dotační žádosti: Dotace Ministerstva vnitra ČR na projekty obcí na podporu integrace držitelů dočasné ochrany na lokální úrovni v roce 2023 na základě usnesení vlády České republiky č. 26 ze dne 18. ledna 2016 Aktualizovaná Koncepce integrace cizinců – Ve vzájemném respektu.

ŽADATEL:

Identifikace žadatele

Adresa: Bratří Venclíků 1073/8, Praha 9

PSČ: 198 00

IČ: 00231312

DIČ: CZ00231312

LAU 1: CZ0100

Bankovní spojení: 94-1119011/0710

Kraj: Hlavní město Praha

Statutární zástupce

Jméno a příjmení: Jiří Zajac

Funkce: starosta městské části



Kontaktní osoba zodpovědná za celý projekt

Jméno a příjmení:

Funkce:

Email:

Telefon:



Zahájení a ukončení realizace projektu: od 01.01.2023 do 31.12.2023

Požadovaná dotace od MV: 3.473.532,- Kč

Vlastní a další zdroje¹ (min. 5 %): 182.818,- Kč

Celkové náklady projektu: 3.656.350,- Kč

Podpis statutárního zástupce, datum a razítko (možno vložit i elektronický podpis):.....

¹ Vlastní zdroje a další zdroje musí být vždy minimálně 5 % z celkových nákladů projektu. Kontrolní výpočet: „Vlastní a další zdroje“ děleno „Celkové náklady projektu“ = číslo větší nebo rovné 0,05

POPIS CELÉHO PROJEKTU

A: Popis celkové situace, zdůvodnění potřebnosti projektu – stručná analýza situace vč. vyjmenování problémů, které mají být řešeny prostřednictvím projektu:

Praha 14 patří mezi 57 městských částí v Praze s přibližně 53,5 tisíci obyvatel. K 1. lednu 2023 žilo na území městské části Praha 14 14.080 cizinců, což činilo 26 % obyvatel městské části. Podle statistik Ministerstva vnitra ČR k 03.02.2023 byla poskytnuta dočasná ochrana 4537 Ukrajincům prchajícím před Ruskou agresí, registrovaných na území Prahy 14.

Ozbrojený konflikt na Ukrajině, který začal v únoru 2022, změnil poměr počtu cizinců na území městské části. A každodenní přítomnost nově příchozích na ulici, na hřišti, v halách nákupních center, ve školkách a školách a klade velký důraz na navigaci a integraci do života v okolí a ve městě.

MČ Praha 14 pomáhá osobám s dočasnou ochranou (dále též „uprchlíkům“) z Ukrajiny od prvních dnů jejich příchodu společně s nevládními organizacemi, školami, školkami a jednotlivci, působícími na území Prahy 14. Naše interkulturní a komunitní práce s cílovou skupinou ukázala, že v současné době existují následující bariéry pro úplnou integraci:

- Jazyková bariéra ztěžuje vstup na trh práce
- Omezená znalost místních životních zvyklostí
- Nejasná budoucnost, omezená možnost plánovat.
- Zanechané rodiny a blízcí (Situace na Ukrajině tlačí matky, aby vstoupily na trh práce, aby podpořily ty, které zůstaly a nemohou se v současnosti uživit a ani nemůžou odjet)
- Psychická zátěž rodin
- Plná kapacita volnočasových aktivit ve stávajících organizacích.

Situace vedla i k nárůstu počtu dětí-cizinců v MŠ a ZŠ. Z úrovně MČ považujeme péči věnovanou cizincům v předškolním a školním věku za klíčovou pro jejich úspěšnou integraci do společnosti a pro jejich fungování v dalším životě. Vývoj celkového počtu dětí cizinců ve školách za posledních 6 let je shrnut v následující tabulce (data poskytl oddělení školství ÚMČ Praha 14):

Školní rok	2017/2018	2018/2019	2019/2020	2020/2021	2021/2022	2022/2023
MŠ	241	271	250	257	253	278
ZŠ	391	433	477	544	576	911

Jednou z prioritních oblastí Střednědobého plánu rozvoje sociálních služeb na území MČ Praha 14 na období let 2021-2024, jsou „Cizinci a menšiny“. V této prioritní oblasti byly identifikovány následující potřeby:

- Podpora rodin cizinců od předškolního věku
- Podpora výuky českého jazyka v předškolním období
- Podpora komunitních aktivit migrantů

- Podpora využívání interkulturních pracovníků v agendách ÚMČ
- Rozšíření přístupů k informovanosti v dalších jazykových mutacích – např. Facebook
- Tvorba komunikační strategie

V městské části se podařilo vzbudit zájem o téma integrace cizinců a uprchlíků a zapojit široké spektrum aktérů, zahrnující mateřské a základní školu, nevládní organizace a komunitní centra MČ do společného integračního úsilí. Za přínosnou nadále považujeme též pobočku integračního centra Praha, která umožňuje našim obyvatelům kvalitní asistenci sociálních pracovníků a právníků.

Ze zpětných vazeb partnerů vidíme potřebu pokračovat v integračním úsilí a našich integračních aktivitách. Soudržné projektové aktivity organizované našimi partnery a městskou částí přináší cizincům a uprchlíkům potřebnou podporu.

Na základě výše uvedených potřeb byly stanoveny priority a cíle:

- podpora organizací realizujících projekty zaměřené na zvyšování vzdělanosti a aktivizaci pracovního potenciálu
- pokračování podpory terénní a individuální práce s cizinci v reakci na jejich potřeby
- podpora a rozvoj odborného sociálního poradenství s důrazem na specifika cílové skupiny
- podpora dětí cizinců ze ZŠ a MŠ

V projektu se i nadále více zaměřujeme na zvýšení informovanosti a soběstačnosti cizinců, a na zlepšování vzájemných vztahů a soužití.

B: Cíl celého projektu

Obecným cílem celého projektu je zkvalitnění soužití mezi cizinci, uprchlíky a většinovou společností a jejich podpora při integraci do společnosti v souladu se zjištěnými potřebami cílové skupiny.

K dosažení tohoto cíle byly vytyčeny tyto dílčí cíle:

- 1) podpora výuky českého jazyka a českých reálií na základních školách zřízených MČ Praha 14, v mateřských školách, NNO a v dalších prostorech MČ Praha 14;
- 2) podpora multikulturní výchovy a aktivit za účelem zlepšování vzájemných vztahů cizinců, uprchlíků a majoritní společnosti;
- 3) nabídka vhodného trávení volného času;
- 4) organizace aktivit pro děti uprchlíků v letním období
- 5) podpora informovanosti a soběstačnosti cizinců při fungování v české společnosti;
- 6) podpora duševního zdraví žen a dětí zasažených válkou na Ukrajině.

Celkem městská část předkládá 11 dílčích projektů, které vedou k naplnění cíle celého projektu.

C: Náklady na koordinaci a administrování projektu

1. Personální zajištění

Koordinátor, administrátor a odborný garant celého projektu – zaměstnanec Úřadu městské části Praha 14, odboru sociálních věcí a zdravotnictví (960 hodin DPČ, SHM 402,- Kč / 1 hod.). Náklady na 12 měsíců 385.920,- Kč. Do nákladů projektu promítáme částku 286.000,- Kč odpovídající odměně 325,- Kč na hodinu, 880 hodin DPČ)

Zodpovědný zejména za kontrolu a usměrňování realizace dílčích projektů, komunikaci s realizátory projektů a MVČR, kontrolu souladu výdajů dílčích projektů s projektovou žádostí, vytvoření smluv o realizaci dílčích projektů včetně tiskopisů průběžných a závěrečných zpráv, sběr podkladů a zpracování závěrečné zprávy za projekt. Koordinátor je dále zodpovědný za výběr, kontrolu a metodickou podporu personálu, který vykonává činnosti v rámci projektu.

Koordinátor projektu má za úkol nahlížet na činnost celého integračního týmu a koordinovat společné úsilí. Koordinátorka spolupracuje se všemi relevantními aktéry, podílí se na nastavování strategie MČ a MHMP v této oblasti a poskytuje metodickou podporu partnerům projektu.

Ekonom projektu – zaměstnanec Úřadu městské části Praha 14, odboru sociálních věcí a zdravotnictví (56 hodin DPP, SHM 250,- Kč / 1 hod). Náklady na 12 měsíců 14.000,- Kč.

Zodpovědný zejména za přípravu a kontrolu podkladů pro zpracování závěrečné zprávy a poskytování konzultací realizátorům dílčích projektů v oblasti hospodárného a efektivního využití dotace a souladu dokumentace s účetními standardy.

2. Harmonogram

Aktivity	Měsíc											
	I.	II.	III.	IV.	V.	VI.	VII.	VIII.	IX.	X.	XI.	XII.
Zajištění transferu finančních prostředků realizátorům dílčích projektů, na základě fakturovaných nákladů	x	x	x	x	x	x	x	x	x	x	x	x
Koordinace realizace dílčích projektů a průběžný monitoring realizace dílčích projektů, konzultace	x	x	x	x	x	x	x	x	x	x	x	x
Komunikace a spolupráce s MVČR,	x	x	x	x	x	x	x	x	x	x	x	x
Koordinace integračního týmu	x	x	x	x	x	x	x	x	x	x	x	x
Sběr podkladů, transfer nevyčerpaných prostředků, zpracování závěrečné zprávy a výsledné vyúčtování celého projektu												x

Rozpočet

Položka	Počet hodin	náklady na 1 hodinu DPP/DPČ	náklady celkem (12 měsíců)
Odměna koordinátora, administrátora a odborného garanta celého projektu (DPČ)	880	325,- Kč	286.000,- Kč
Odměna ekonoma projektu (DPP)	56	250,- Kč	14.000,- Kč
Celkové náklady na koordinaci a administrování projektu			300.000,- Kč

D: Soupis dílčích projektů – podprojektů

Číslo	název realizátora	název projektu	rozpočet v Kč
1	MČ Praha 14	Podpora integrace cizinců v MČ Praha 14	2.259.800,-
2	Organizace pro pomoc uprchlíkům, z.s.	Odborné sociální poradenství v terénu na Praze 14	316.600,-
3	Farní charita Praha 14	Podpora integrace cizinců na území městské části Praha 14	335.500,-
4	Základní škola Chvaletická	Vím, co říkáš	100.000,-
5	Mateřská škola Obláček, Šebelova	Učíme se česky	132.400,-
6	Mateřská škola Korálek, Bobkova	Hrátky s češtinou aneb „Třesky, plesky, umíme to česky“ kroužek pro podporu integrace dětí s OMJ 2023	178.500,-
7	Mateřská škola Paculova	Pojďme si, děti, povídat hezky česky	76.650,-
8	Mateřská škola Sluníčko	Se Sluníčkem česky, vesele a hezky	77.050,-
CELKEM			3.476.350,-

E: Stručný popis celého projektu včetně podprojektů (max. 500 znaků)

Cílem tohoto projektu je zkvalitnění soužití obyvateli městské části a podpora cizinců při jejich integraci do společnosti s využitím souboru komplexních aktivit v rámci dílčích projektů realizovaných 8 rozdílnými subjekty.

Do projektu se v roce 2023 přímo zapojí 1 základní škola, 4 mateřské školy, 2 NNO a MČ s vlastními aktivitami.

Jednotlivé projekty se zaměřují na:

- 1) podporu výuky českého jazyka a českých reálií pro děti i pro dospělé cizince (včetně osob s doplňkovou ochranou)
- 2) podporu multikulturní výchovy a aktivit za účelem zlepšování vzájemných vztahů cizinců a majoritní společnosti
- 3) nabídku vhodného trávení volného času
- 4) podporu informovanosti a soběstačnosti cizinců při fungování v české společnosti
- 5) podpora duševního zdraví žen a dětí zasažených válkou na Ukrajině

DÍLČÍ PROJEKT č. 2

Odborné sociální poradenství v terénu na Praze 14

PŘEDKLADATEL DÍLČÍHO PROJEKTU č. 2

Adresa: Organizace pro pomoc uprchlíkům, z.s.
Kovářská 4
Praha 9, 190 00

Statutární zástupce

Jméno a příjmení: JUDr. Martin Rozumek

Funkce: ředitel

Email:

Telefon:



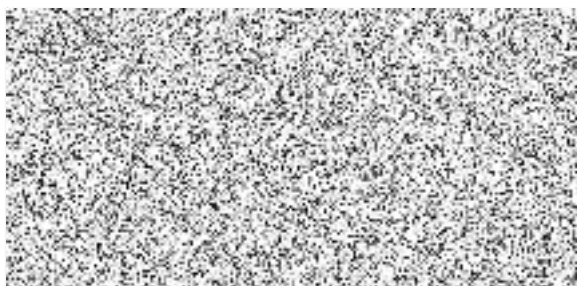
Osoba zodpovědná za realizaci dílčího projektu

Jméno a příjmení:

Funkce:

Email:

Telefon:



Podpis statutárního zástupce:

POPIS DÍLČÍHO PROJEKTU č. 2

Odborné sociální poradenství v terénu na Praze 14

A: STRUČNÝ POPIS PROJEKTU

Stručný popis situace a důvody potřebnosti projektu, popis cílů

V městské části Prahy 14 žije a pracuje početná skupina cizinců s udělenou dočasnou ochranou a ze třetích zemí a je důležité, aby tito lidé dostávali podporu při jejich integraci v České republice. Organizace pro pomoc uprchlíkům (dále OPU) poskytuje od roku 1991 zdarma sociální a právní poradenství cizincům v celé České republice a od roku 2011 na městské části Prahy 14 realizujeme odborné sociální poradenství v terénu za účelem zvýšení informovanosti a soběstačnosti cizinců žijících a pracujících v této městské části.

Terénní sociální práce je úspěšná především v tom, že se postupně daří státním příslušníkům třetích zemí ukázat, že nemusí mít obavy využívat služeb neziskových organizací i služeb nabízených samotným úřadem Městské části. Od začátku války na Ukrajině v únoru 2022 a s příchodem velkého počtu cizinců do Prahy, byli naši terénní sociální pracovníci důležitým informačním zdrojem a spojkou pro lidi s udělenou dočasnou ochranou ohledně zákona Lex Ukrajina, zdravotního pojištění, ubytování, škol, školek, adaptačních skupin, lékařské péče, hledání zaměstnání, předávání informací o službách pro cizince s udělenou dočasnou ochranou, předávání informací o právech a povinnostech cizinců, asistence při překladu dokumentů apod. Rádi bychom tímto předkládaným projektem navázali na stávající projekt a pokračovali s naší činností na městské části Prahy 14 i v roce 2023 a dále rozvíjeli spolupráci s místními komunitami cizinců, kteří na dané městské části žijí, pracují či se jinak podílejí.

Projekt je reakcí na zjištěnou potřebu zvýšit informovanost cizinců o jejich právech a povinnostech a zlepšit jejich orientaci v prostředí ČR a HMP a poskytovat poradenství tam, kde to zástupci cílové skupiny budou potřebovat. Potřeba zvyšovat informovanost cizinců je identifikována ve strategických dokumentech s celorepublikovou² i regionální³ působností.

Předpokládaná cílová skupina a její počty

Cílovou skupinou projektu jsou cizinci s udělenou dočasnou ochranou a obecně cizinci ze zemí mimo EU (dále jen „cizinci“), žijící a pracující na území MČ Prahy 14 a jejich rodinní příslušníci. Především pak rusky, ukrajinsky a vietnamsky hovořící cizinci. Předpokládáme, že v rámci terénní práce v roce 2023 proběhne alespoň 1000 kontaktů s cizinci, v minulém roce to bylo dokonce přes 1400 kontaktů s tím, že obvyklý počet kontaktů se navýšil právě o cizince s udělenou dočasnou ochranou (pravidelný kontakt cca s 45ti osobami). Číslo se samozřejmě

² Aktualizovaná koncepce integrace cizinců Ve vzájemném respektu

³ Koncepce hl. m. Prahy pro oblast integrace cizinců PRAHA METROPOLE VŠECH 2022-2027

může lišit s ohledem na nutný intenzivní kontakt se zástupci cílové skupiny projektu na úkor kvantitativního oslovování širšího počtu osob.

Popis aktivit projektu:

Aktivitou projektu je terénní sociální práce s cílovou skupinou, tedy zajištění odborného sociálního poradenství v terénu pro cizince s udělenou dočasnou ochranou a pro cizince ze třetích zemí na území MČ Praha 14 s využitím osvědčeného propojení dvojice sociální pracovník - interkulturní pracovník pro danou komunitu. Cílem je informování cizinců a jejich podpora při integraci v České republice v jejich přirozeném prostředí. Tzn., že naši cílovou skupinu vyhledáváme v místě, kde se denně pohybují, kde žijí, pracují, kde studují jejich děti. Jelikož tito lidé nevědí o možnostech a službách, které mají k dispozici, nebo by zkrátka z nedůvěry nebo jiné motivace nepřišli do nějaké poradenské organizace řešit svou zakázku terénní sociální práce má své výhody v tom, že lidé se pro pomoc spíše obrátí, protože je nabízena přímo na místě, a pokud si klient jednou ověří, že se na sociálního pracovníka může obrátit, udělá si návyk, vznikne důvěra a spolupracuje takto i s dalšími poskytovateli služeb mířených na cizince. Informování cizinců metodou terénní sociální práce je tradiční součástí aktivit realizovaných MČ Praha 14 v projektech obcí. Aktivita je každoročně realizována již od r. 2011, kdy byla zařazena na základě předchozí rozsáhlé analýzy potřeb cizinců ze třetích zemí žijících na území MČ Praha 14. Důležité body projektu jsou:

1. Terénní sociální práce bude i v roce 2023 vykonávána dvěma sociálními pracovníkyněmi a dvěma interkulturními pracovníky vzhledem k prezenci i dalších komunit na území MČ Prahy 14. Druhý terénní pár jsme do projektu zařadili v roce 2019 a i nadále dochází k propojování sociálního pracovníka a interkulturního pracovníka s dalšími komunitami. V předešlých letech se podařilo v rámci užší spolupráce navázat kontakt s klienty z dalších zemí jako např. z Angoly nebo čínsky hovořícími klienty, s těmito komunitami bychom rádi pracovali i v roce 2023.
2. Terénní práce bude probíhat ve spolupráci s Organizací pro pomoc uprchlíkům od ledna 2023 do prosince 2023 v rozsahu 3 hodiny týdně (realizace 1x týdně) dle předem stanoveného harmonogramu a dle potřeb zástupců cílové skupiny projektu. Dvě dvojice sociální pracovník – interkulturní pracovník pro danou komunitu zajistí 43 terénních kontaktů s klienty cílové skupiny pro rok 2023 pro ruskou a ukrajinskou hovořící komunitu, kam se řadí především držitelé dočasné ochrany a 43 terénních kontaktů pro vietnamskou komunitu.
3. Aktivita představuje terénní formu odborného sociálního poradenství rozšířenou o prvek interkulturní práce. Přidanou hodnotou tohoto programu, například oproti aktivitám jiných neziskových organizací, je možnost okamžitého řešení zakázek klientů. Nutnost „dojít za službou“ je totiž často bariérou, která cizince odrazuje od využívání sociálních služeb, hlavně pro vietnamskou komunitu, která je často upoutaná

ve večerkách bez možnosti návštěvy neziskové organizace. Pro držitele dočasné ochrany se terénní práce ukázala být důležitou především z důvodu neznalosti prostředí, možností a změn v zákoně Lex Ukrajina a obdržení informací ze spolehlivého zdroje bylo pro tyto cizince klíčové. Odborné sociální poradenství v terénu je rovněž doplněno o zprostředkování informací formou letáků, které informují cizince o aktivitách na MČ Prahy 14 nebo obecně prospěšné informace, které by mohli být relevantní pro zástupce cílové skupiny projektu, např. Lex Ukrajina, služby pro cílovou skupinu, změna výše pojistného, otevírací doba OAMP, kurzy češtiny, volnočasové aktivity aj.

4. Naší snahou je také konkurovat prostředníkům, kteří zneužívají nedostatečnou znalost českého jazyka a nedostatečnou orientaci v právním systému některých cizinců a poskytují běžně doprovody a poradenství za úhrady a v diskutabilní kvalitě.
5. Kontakt s cílovou skupinou navazuje primárně interkulturní pracovník, jehož role spočívá v odbourávání jazykové bariéry a nedůvěry, ve zprostředkovávání kontaktu a v případném tlumočení. Na základě domluvy klienty také doprovází k jednáním na úřadech nebo k lékařům. Úkolem sociálního pracovníka je informovat cizince o dostupných službách (bezplatné sociální a právní poradenství, dostupné kurzy ČJ nebo SKO, volnočasové aktivity, změny v systému pojištění, záloh atp.) a poskytovat sociální poradenství přímo v terénu. Nejčastější oblasti sociálního poradenství jsou: ubytování, Lex Ukrajina, humanitární dávka, lékařská péče – objednávání k lékařům a doprovod k lékařům, předávání informací o službách zaměřených na držitele dočasné ochrany – psychologická pomoc, možnosti vzdělávání, hledání zaměstnání apod. Dále dávky státní sociální podpory nebo hmotné nouze vč. pomoci s vyplněním formulářů, změna bydliště, zdravotní pojištění, zkoušky z ČJ a z reálií pro občanství a pro trvalý pobyt, nostrifikace vzdělání, pobytová problematika, smlouvy, dluhy, doprovody k lékařům, doprovody na třídní schůzky, domlouvání individuálního doučování atd. Šíře poskytovaného poradenství se odvíjí od individuálních potřeb klientů. Máme navázanou spolupráci se školami na území Prahy 14 s cílem řešení školních a jiných problémů, které vznikly jako důsledek jazykové bariéry a nedostatečné podpory rodičů s OMJ.
6. Za účelem zkvalitňování poskytovaných služeb bude terénním i interkulturním pracovníkům zajištěna supervize a vzdělávání.

B: ORIENTAČNÍ ČASOVÝ HARMONOGRAM PROJEKTU

(je možno libovolně přidávat řádky na různé aktivity)

Aktivity	Měsíc											
	I.	II.	III.	IV.	V.	VI.	VII.	VIII.	IX.	X.	XI.	XII.
1. Terénní sociální práce	x	x	x	x	x	x	x	x	x	x	x	x

C: PERSONÁLNÍ ZAJIŠTĚNÍ DÍLČÍHO PROJEKTU:

Koordinátor projektu – 84 hodin (DPP)

Koordinátor projektu má za úkol komunikovat a spolupracovat s poskytovatelem dotace a zastupovat projekt navenek. Bude dohlížet na realizaci terénní sociální práce, psát průběžné zprávy, bude zodpovědný za čerpání financí a na konci projektového období napíše závěrečnou zprávu projektu. Bude rovněž účasten pracovních skupin a bude v kontaktu se členy realizačního týmu. Realizační tým se bude scházet dle potřeby. V rámci časové dotace vzniká koordinátorovi projektu jistý časový prostor pro setkávání koordinátora projektu na konferencích, pracovních skupinách, setkání terénních pracovníků aj., díky čemuž bude docházet k lepší spolupráci mezi dalšími subjekty.

Terénní sociální pracovník pro práci s vietnamskou komunitou – 216 hodin (DPP)

Společně s vybraným interkulturním pracovníkem bude chodit do terénu a informovat cizince o službách poskytovaných na MČ Prahy 14, vytipovávat cizince žijící a pracující na území Prahy 14, informovat je o dostupných službách, poskytovat sociální poradenství přímo v terénu vždy dle individuálních potřeb.

Tři hodiny týdně bude terénní sociální pracovník s asistentem v terénu poskytovat odborné sociální poradenství, dvě hodiny bude mít pak na zpracování údajů z terénu. Součástí hodinové dotace bude také prostor ke zpracování zakázek klientů v kanceláři OPU.

Interkulturní pracovník pro práci s vietnamskou komunitou (asistent sociálního pracovníka) – 200 hodin (DPP)

Společně s terénním sociálním pracovníkem OPU budou dotyční/é v terénu vytipovávat cizince žijící či pracující na území Prahy 14 a v případě potřeby sloužit jako tlumočníci. Asistent terénního pracovníka bude v ideálním případě rodilý mluvčí, který může být mostem mezi cílovou skupinou a poskytnutou službou odborného sociálního poradenství. Bude navazovat kontakt s účastníky projektu, pomáhat odbourávat jazykovou bariéru, zprostředkovávat kontakt terénnímu sociálnímu pracovníkovi s cílovou skupinou v případě, že není možné se domluvit česky a bude-li třeba, bude moci poskytnout doprovody na úřady či k lékaři. Došlo k navýšení počtu hodin interkulturního pracovníka vzhledem ke zvýšené potřebě doprovodů klientů (lékař, VZP, banka aj.). Doprovody hodnotíme jako důležitou součást terénní práce vzhledem k tomu, že k asistentce sociálního pracovníka si klienti vybudovali úzký vztah a nechtějí, aby jim v jejich záležitostech asistoval někdo jiný, cizí.

Terénní sociální pracovník pro práci s dalšími komunitami– 216 hodin (DPP)

Společně s vybraným interkulturním pracovníkem bude chodit do terénu a informovat cizince o službách poskytovaných na MČ Prahy 14, vytipovávat cizince žijící a pracující na území Prahy 14, informovat je o dostupných službách, poskytovat sociální poradenství.

Tři hodiny týdně bude terénní sociální pracovník s asistentem v terénu poskytovat odborné sociální poradenství, dvě hodiny bude mít pak na zpracování údajů z terénu a zpracování zakázek klientů. Konkrétní komunita a čas jí věnovaný bude upřesněna dle zájmu klientů konkrétní komunity o poskytované služby.

Interkulturní pracovník pro práci s dalšími komunitami (asistent sociálního pracovníka) – 140 hodin (DPP)

Společně s terénním sociálním pracovníkem OPU budou dotyční v terénu vytipovávat cizince žijící či pracující na území Prahy 14 a v případě potřeby sloužit jako tlumočníci. Asistent terénního pracovníka bude v ideálním případě rodilý mluvčí, který může být mostem mezi cílovou skupinou a poskytnutou službou odborného sociálního poradenství. Bude navazovat kontakt s účastníky projektu, pomáhat odbourávat jazykovou bariéru, zprostředkovávat kontakt terénnímu sociálnímu pracovníkovi s cílovou skupinou v případě, že není možné se domluvit česky a bude-li třeba, bude moci poskytnout doprovody na úřady či k lékaři. Nepředpokládáme, že doprovody budou využívány ve stejné míře, jako tomu je u vietnamské komunity, proto je hodinová dotace oproti Asistentu SP pro vietnamskou komunitu snížena.

D: CELKOVÉ NÁKLADY DÍLČÍHO PROJEKTU: 316 600,-Kč

Předpokládáme, že část rozpočtu této aktivity bude pokryta spoluúčastí MHMP z dotace v oblasti integrace cizinců.

E: ROZPOČET DÍLČÍHO PROJEKTU

Mzdové náklady:

1x koordinátor	DPP 84 hod x 350 Kč/h	29 400,- Kč
1 x terénní sociální pracovník	DPP 216 hod x 350 Kč/h	75 600,- Kč
1x asistent SP_VIE	DPP 200 hod x 350Kč/h	70 000,- Kč
1 x terénní sociální pracovník	DPP 216 hod x 350 Kč/h	75 600,- Kč
1x asistent SP_RJ/UKR	DPP 140 hod x 350Kč/h	49 000,- Kč

Nemateriálové náklady

Kredit do mobilního telefonu (v rámci terénní práce)	1 000,- Kč
Vzdělávací akce a supervize pro pracovníky projektu v přímé práci zaměřené na zvýšení jejich kompetencí při práci s cílovou skupinou	8 000,- Kč

Materiálové náklady

Tisk propagačního materiálu (letáky, formuláře, informační materiál)	8 000,-Kč
--	-----------



Příloha č. 2 smlouvy o realizaci dílčího projektu

Pravidla pro dokládání způsobilých výdajů v rámci projektu “ Integrace držitelů dočasné ochrany a cizinců v Praze 14 v roce 2023”

Tato pravidla jsou platná pro refundaci způsobilých výdajů (uznatelných nákladů) vynaložených na realizaci dílčích projektů v rámci projektu MČ Praha 14 „Integrace držitelů dočasné ochrany a cizinců v Praze 14 v roce 2023”.

Žádosti o platbu, které neobsahují náležitosti nebo doklady dle těchto pravidel a dle příslušných zákonů, nebudou proplaceny!

Způsobilými jsou pouze výdaje uvedené v dílčích projektech realizátorů, schválených rozhodnutím Ministerstva Vnitra ČR č. 46/2023/ICOBCE ze dne 22. 03. 2023 pod čj.: MV-197682-114/OAM-2022.

Uznatelnými jsou náklady vzniklé v době stanovené v projektu partnera, maximálně však v období od 1. ledna 2023 do 31. prosince 2023. Způsobilými výdaji jsou výdaje přímo související s uznatelnými náklady.

Všechny originály účetních dokladů, tj. faktury, paragony, smlouvy, dohody vztahující se k dotaci musí být označeny ÚZ 14007.

Je nutno dohlédnout, aby účetní doklady byly čitelné a úplné, a aby bylo z účetních dokladů zřejmé, jaké zboží v jakém množství a za jakou cenu bylo zakoupeno (například 8x/ks sada zvýrazňovačů, 20x/ks sešit A4 linkovaný, atp.). Doklady, na nichž nebude uvedena jednotková cena, nebudou k prokázání vynaložení způsobilých výdajů dostačující.

Všechny účetní doklady musí obsahovat základní náležitosti dle zákona č. 563/1991 Sb., o účetnictví ve znění pozdějších předpisů.

Žádosti o platbu musí být příjemci předkládány prostřednictvím řádně vyplněného vzoru (příloha č. 3 smlouvy).

Žádosti předkládané partnerem příjemci musí obsahovat **seznam účetních dokladů** (součást závazného formuláře). Všechny účetní doklady musí být v rozpisu očíslovány a uvedená čísla musí přesně souhlasit s čísly uvedenými na dokladech.

K žádosti o platbu partner přiloží fotokopie následujících dokladů:

Osobní výdaje (na DPP):

- **Dohoda o provedení práce** (dohody musí být uzavřeny v souladu s příslušnými právními předpisy a musí obsahovat povinné náležitosti, v dohodě musí být popsána náplň práce s jednoznačnou identifikací aktivity projektu) – dohodu je nutné doložit pouze jednou, spolu s první žádostí o platbu, kde daná smlouva figuruje
- **Měsíční výkaz práce** (timesheet) podepsaný zaměstnancem a osobou, která práci za zaměstnavatele přebrala. Výkaz práce musí obsahovat počet odpracovaných hodin v daném měsíci a náplň práce. Je možné vypracovat hromadný výkaz práce za všechny zaměstnance zapojené v projektu.



- Mzdový list, nebo výplatnice nebo rekapitulace mezd (ze kterého musí být patrné komu, kolik, za co bylo vyplaceno, s rozdělením na odměnu k výplatě, zákonné odvody a daně)
- Doklad o úhradě mzdy
 - výpis z účtu nebo výdajový pokladní doklad nebo čestné prohlášení zaměstnance o obdržení mzdy (v případě bezhotovostního převodu je nutné prostředky převést odděleně od mzdy za další pracovní poměry pracovníka nebo zřetelně vyznačit výši odměny plynoucí z projektových aktivit)
- Výpis z účtu prokazující zaplacení zákonných odvodů a daní. (v případě hromadného zaplacení zákonných odvodů a daní za více osob čestné prohlášení, že v celkové částce je zahrnut odvod za danou osobu s uvedením výše odvodu)

Materiál

- Doklad o nákupu – daňový doklad/faktura se zřejmou identifikací předmětu plnění pro posouzení způsobilosti daného výdaje, s podrobným rozpisem dodávaného zboží a s uvedením jednotkové ceny.
- Doklad o úhradě – výpis z účtu/výdajový pokladní doklad

Služby

- Objednávka/smlouva (musí z ní vyplývat charakter a rozsah služby - např. u přepravného musí obsahovat odkud, kam, jakým dopravním prostředkem a pro kolik cestujících je přeprava vykonávána)
- Doklad o pořízení (daňový doklad/faktura - opět s uvedením charakteru a rozsahu služby)
- Doklad o zaplacení – výpis z účtu/výdajový pokladní doklad
- Seznam přepravovaných, ubytovaných, zúčastněných osob (v závislosti na typu výdaje)

Žádost partnera o refundaci nákladů
 projekt „Podpora integrace cizinců v MČ Praha 14 v roce 2022“
 ÚJZ 14007

číslo žádosti

Číslo dílčího projektu
 1
 0

Název příjemce:
 Městská část Praha 14

Název partnera:
 Podpora integrace cizinců v MČ Praha 14

Název dílčího projektu:
 Sledované období:

Pořadové číslo

Číslo dokladu (z účetnictví)

Dodavatel / zaměstnanec

aktivita projektu

Stručný popis nákladu/výdaje

Částka uvedená na dokladu celkem

Částka připadající na dílčí projekt (způsobilé výdaje)

Označení položky rozpočtu (ve formátu schváleného rozpočtu)

Datum úhrady z bankovního účtu/pokladny

Číslo výpisu z BÚ/číslo VPD

Nárok na odpočet DPH

druh výdaje

Souhrn výdajů dle druhu

služby	materiál	mzdy	ceny do soutěží	vzdělávání	pohoštění
0,00	0,00	0,00	0,00	0,00	0,00



MINISTERSTVO VNITRA
ČESKÉ REPUBLIKY

Projekt „Integrace držitelů dočasné ochrany a cizinců v Praze 14 v roce 2023“ je realizován za podpory MV ČR a MČ Praha 14



ZÁVAZNÝ VZOR MĚSÍČNÍ PRŮBĚŽNÉ ZPRÁVY ZA PROJEKT

Integrace držitelů dočasné ochrany a cizinců v Praze 14 v roce 2023			
Realizátor:			
Měsíc¹:		osoba odpovědná za realizaci:	

Přehled o realizovaných aktivitách:

Aktivita ²	datum realizace ³	počet hodin ⁴	počet účastníků / kontaktů			změny oproti harmonogramu ⁵	náhradní měsíc realizace ⁶
			celkem	cizinci ⁷	Češi+EU		
Celkem:							

Slovní komentář k proběhlým aktivitám⁸:

V Praze dne

Jméno a příjmení

**Projekt „Integrace držitelů dočasné ochrany a cizinců v Praze 14 v roce 2023
“ je realizován za podpory MV ČR a MČ Praha 14**



MINISTERSTVO VNITRA
ČESKÉ REPUBLIKY



-
- ¹ Zprávu je nutno dodat elektronicky na adresu [redacted] vždy do 10. dne v měsíci
- ² Název aktivity podle harmonogramu projektu.
- ³ Pouze u aktivit probíhajících jednorázově, nebo opakovaně (výlety) nikoli však pravidelně nebo průběžně (jako např. doučování nebo koordinace).
- ⁴ Počet hodin práce odvedených na aktivitu (součet za všechny pracovníky) – měl by odpovídat počtu hodin vykázaných v rámci fakturace za daný měsíc.
- ⁵ ANO/NE
- ⁶ Vyplnit v případě, že aktivita neprobíhá v souladu s harmonogramem.
- ⁷ Údaj o počtu cizinců z tzv. TŘETÍCH ZEMÍ, tedy pocházejících ze zemí mimo EU
- ⁸ Nové poznatky, komentář k proběhlým aktivitám, problémy při realizaci, upřesnění a zdůvodnění změn v harmonogramu

**NÁZEV ORGANIZACE, ADRESA,
IČO, telefon, fax, e-mail**

„Integrace držitelů dočasné ochrany a cizinců v Praze 14 v roce 2023“

ZÁVĚREČNÁ ZPRÁVA o realizaci dílčího projektu č. ...

Název dílčího projektu:

úvodní odstavec představující v kostce podstatu dílčího projektu a výsledky projektu– Musí obsahovat informaci o zaměření projektu, stanovených cílech a jejich naplnění, dodržení harmonogramu a popisu projektu, celkovém počtu účastníků s rozdělením na cizince ze třetích zemí a občany z EU - např.:

Dílčí projekt byl zaměřen na . . . Stanovili jsme si tyto cíle . . ., které se nám (ne)podařilo splnit úspěšnou realizací aktivit . . . (popište, co se díky projektu změnilo) Aktivita proběhly v souladu s harmonogramem projektu, krom drobných odchylek popsaných níže . . . Do aktivit projektu se přímo zapojilo celkem ... účastníků, z toho ... cizinců ze třetích zemí a ... příslušníků zemí EU.¹ (v případě, že se žák účastní více projektových aktivit (např. doučování + pedagogická asistence), bude v tomto počtu uveden jen jednou. Součet účastníků uvedených u jednotlivých aktivit se v tom případě nerovná celkovému počtu účastníků!) Nepřímo aktivity projektu ovlivnily přibližně ... osob (např. všechny žáky školy + stručně popsat formu nepřímého zapojení – projekce, školní akce, školní časopis, apod.) (doplňte také tabulku obsahující přehled počtu přímých účastníků podle země původu – např. viz níže)

Účastníci projektu dle státní příslušnosti	
ČR + EU	
VIETNAM	
RUSKO	
UKRAJINA	
.....	
Celkem	

1. REALIZACE JEDNOTLIVÝCH AKTIVIT PROJEKTU²

aktivita

popis průběhu aktivity, uvedení počtu účastníků (celkem, cizinců, Čechů+EU) s rozlišením podle země původu (např. 5 Ukrajinců, 4 Vietnamci...) za celou

¹ (v případě, že se žák účastní více projektových aktivit (např. doučování + pedagogická asistence), bude v tomto počtu uveden jen jednou. Součet účastníků uvedených u jednotlivých aktivit se v tom případě nerovná celkovému počtu účastníků!)

² Aktivitou projektu je myšlena aktivita uvedená v HARMONOGRAMU nebo POPISU projektu

aktivitu (pokud to charakter aktivity umožňuje), soulad s harmonogramem (a zdůvodnění případných odchylek), zhodnocení výsledků aktivity, uvedení poznatků a postřehů získaných v průběhu realizace, u aktivit sestávajících z alespoň 2 jednorázových akcí, jako jsou výlety, výjezdy, představení, celoškolní akce, přednášky, multikulturní dílny, atp. navíc VŽDY vytvořit tabulku v tomto formátu (nebo obsahující všechny dané údaje):

Název aktivity (podle projektu)				
název akce	Datum	počet účastníků		
		celkem	cizinci	Češi+EU
Výlet na	1.10.2023	15	8	7
.....				
.....				
.....				
.....				

Vhodné je uvést také reakce a zpětné vazby účastníků.

2. HARMONOGRAM PROJEKTU, S VYZNAČENÍM SKUTEČNÉ REALIZACE

(„X“ = označení plánovaných termínů, „O“ = označení skutečných termínů)
(tabulku prosím neupravujte)

Aktivity	Měsíc											
	1.	2.	3.	4.	5.	6.	7.	8.	9.	10.	11.	12.

Na tomto místě prosím uveďte stručné zdůvodnění jednotlivých odchylek od harmonogramu uvedeného v projektu.

3. SOUHRN ZÍSKANÝCH POZNATKŮ K INTEGRACI CIZINCŮ A ZÁVĚREČNÉ HODNOCENÍ

Zde prosím uveďte souhrnné poznatky z projektu (jakousi analýzu situace a potřeb cizinců) a závěrečné hodnocení. Pokuste se přitom odpovědět na následující otázky:

1. Jakým problémům jste museli čelit během realizace projektu?
2. Co se podařilo? (konkrétní výsledky a úspěchy)
3. Co se nepodařilo? (+důvody)

4. Jaké nové poznatky k integraci cizinců vám projekt přinesl, jak je možno je dále rozvíjet?
5. Uvedte jakými způsoby byl projekt zveřejněn a medializován. (např. webové stránky, školní časopis, atp.)
6. Uvedte ohlasy, s jakými se projekt setkal u realizátorů, zástupců města/městské části, cizinců, veřejnosti.
7. Jaká jsou vaše doporučení pro další aktivity či změny ve prospěch začleňování cizinců do společnosti?

4. ZÁVĚREČNÉ VYÚČTOVÁNÍ PROJEKTU

Vyúčtování musí odpovídat struktuře rozpočtu uvedené v projektu a **musí porovnávat položkové částky původně plánované a skutečně čerpané**. Případně nevyužití prostředků musí být stručně zdůvodněno.

Výpracujte prosím tabulky, viz. níže – pozn. nuly v řádce „celkem“ jsou výsledkem vzorce $SUMA(ABOVE)$, a po zadání čísel k položkám je stačí aktualizovat v rolovacím menu. Prostředky jsou přísně zúčtovatelné a je nepřipustné přesouvat je z jedné položky do jiné, nebo zaměňovat význam některé položky!!! Využití materiálních nákladů musí být v komentáři rozeepsáno (např. 2x toner do tiskárny 4000,-)

Název aktivity (doučování, mzdové náklady, zajištění projektu, víkendový pobyt... – rozdělení stejné jako v projektu)	rozpočet	čerpano	rozdíl	komentář
položka				
Celkem	0	0	0	

Název aktivity (doučování, mzdové náklady, zajištění projektu, víkendový pobyt... – rozdělení stejné jako v projektu)	rozpočet	čerpano	rozdíl	komentář
položka				
Celkem	0	0	0	