

PŘÍKAZNÍ SMLOUVA

o obstarání záležitostí příkazce

uzavřená dle § 2430 a násl. zákona č. 89/2012 Sb., občanského zákoníku, ve znění pozdějších předpisů (dále jen „občanský zákoník“)

níže uvedeného dne, měsíce a roku mezi smluvními stranami:

Příkazce:

Česká republika - Státní pozemkový úřad

Sídlo: Husinecká 1024/11a, 130 00 Praha 3

Krajský pozemkový úřad pro Ústecký kraj, Pobočka Děčín


Adresa: 28.října 979/19, 405 02 Děčín I

zastoupený:	Ing. Jitkou Blehovou, vedoucí Pobočky Děčín
ve smluvních záležitostech oprávněn jednat:	Ing. Jitka Blehová, vedoucí Pobočky Děčín
v technických záležitostech oprávněn jednat:	Ing. Andrea Beranová, odborný rada Pobočky Děčín
Tel.:	+420 721 451 254
E-mail:	a.beranova1@spucr.cz
ID DS:	z49per3
Bankovní spojení:	ČNB
Číslo účtu:	3723001/0710
IČ:	01312774
DIČ:	není plátcem DPH

(dále jen „příkazce“)

a

Příkazník:

Jméno:	3L studio s.r.o.
Sídlo:	Jiřího z Poděbrad 1435, 470 01 Česká Lípa
Zastoupený:	Ing. Martinem Šumou, jednatelem
IČO:	25462644
DIČ:	CZ25462644 je plátcem DPH
Zápis v živnostenském rejstříku:	MÚ Česká Lípa
Bankovní spojení:	MONETA Money Bank, a.s.
Číslo účtu:	163281708/0600
Telefon/fax:	
e-mail:	
ID DS:	5rtdn7j

Společnost je zapsaná v obchodním rejstříku vedeném u Krajského soudu v Ústí nad Labem oddíl C vložka 19364.

(dále jen „příkazník“)

Čl. I Účel a předmět smlouvy

- 1.1 Příkazník se zavazuje, že v rozsahu a za podmínek dohodnutých v této smlouvě pro příkazce, na jeho účet a jeho jménem obstará **technický dozor stavebníka** a další investorsko-inženýrské činnosti ve výstavbě v rozsahu dle Čl. II této smlouvy (dále jen „investorsko-inženýrské činnosti“) pro stavbu:

Název díla: **Výsadba v k.ú. Verneřice a k.ú. Blankartice**

Místo díla: **k.ú. Verneřice a k.ú. Blankartice, okr. Děčín**

Popis díla:

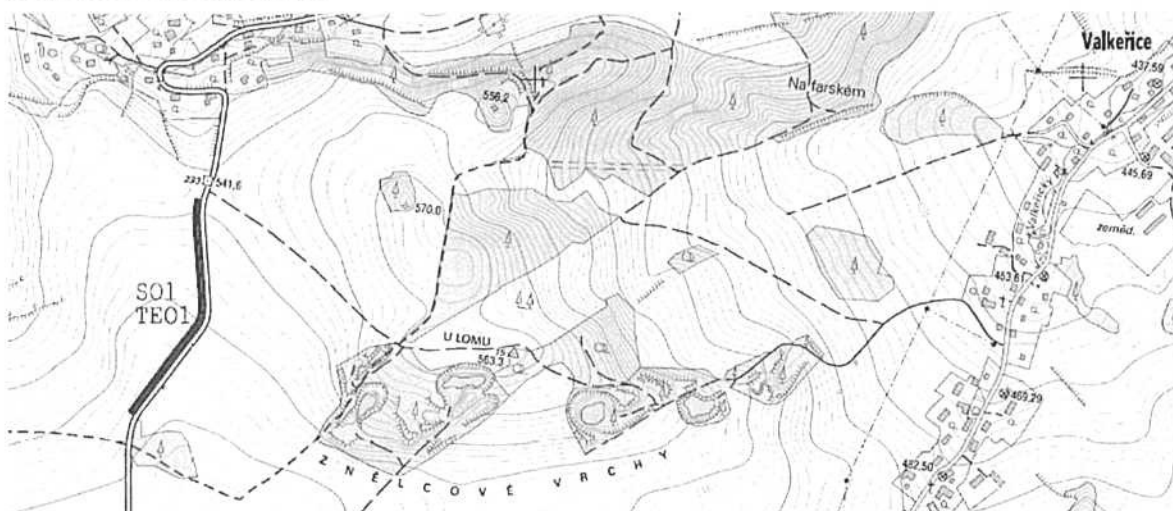
Dílo obsahuje celkem tři stavební objekty - 1 v k.ú. Blankartice a 2 stavební objekty v k.ú. Verneřice, u nichž výsadba proběhne na podzim 2023 a v následujících 3 letech bude probíhat následná péče.

k.ú. Blankartice:

SO 1 – Větrolam TEO 1

Projekt navrhuje opatření vedoucí k vytvoření základu protierozního krajinného prvku větrolamu a stanovení jeho údržby. Výsadba je navržena na pozemku č.p. 1593 v k.ú. Blankartice v souladu se schváleným Plánem společných zařízení v rámci komplexních pozemkových úprav. Výsadby v rámci tohoto projektu jsou navrženy s cílem doplnit do krajiny zeleň v duchu původních plužin (v rámci prostorových možností daných komplexní pozemkovou úpravou v k.ú. Blankartice).

Pozemek leží podél silnice III/26222, nachází se v bezpečnostním pásmu podzemního plynovodu provozovaného společností GASNet a Chráněné krajinné oblasti České středohoří. Plocha pozemku má výměru 3 458m² s délkou řešeného úseku 428m. Leží v nadmořské výšce 522 – 543 m.n.m. a má charakter zemědělsky využívaného TTP. Podmínkou realizace je vytýčení hranic pozemku před zahájením prací, dokončené letní zemědělské práce a dodržení podmínek stanovených v závazném stanovisku Správy CHKO České středohoří. Celkem bude vysázeno 290ks keřů, 93 krytokořenných odrostků s jednokůlovým vyvázáním a nově založen trávník v ploše 3 266m², to celé chráněné oplocenkou v celkové délce 863m. Následná péče o větrolam bude probíhat po dobu následujících tří let dle stanoveného managementu a harmonogramu údržby stanoveném v projektové dokumentaci.



k.ú. Verneřice

Projekt navrhuje opatření vedoucí k vytvoření základů 3 krajinných prvků a stanovení jejich údržby. Výsadba je navržena na pozemcích č.p. 2 413, 2 412 a 2512 v k.ú. Verneřice v souladu se schváleným Plánem společných zařízení v rámci komplexních pozemkových úprav. Pozemky leží v nadmořské výšce 500 – 563 m.n.m. Podmínkou realizace je vytýčení hranic pozemku před zahájením prací, dokončené letní zemědělské práce a dodržení podmínek stanovených v závazném stanovisku Správy CHKO České středohoří.

Stavební objekt SO 1 leží v ochranném pásmu nadzemního vedení provozovaného společností ČEZ, stavební objekt SO 2 leží v ochranném pásmu optického kabelu provozovaného společností CETIN.

SO 1 – Výsadba zeleně LBC 9, LBK 64

Lokální biocentrum LBC9 se nachází v přímé návaznosti na LBK 64. Je situováno pod lesíkem na Božím vrchu. Biocentrum je trojúhelníkového tvaru o velikosti 11 849 m². Projekt řeší rozšíření stávajícího lokálního biocentra o protierozní část pod zalesněným vrcholkem o nepravidelné dosadby, které se skládají ze dvou extenzivních ovocných sadů a několika keřových remízů, na hranici s LBK 64 i linií stromů. Nové zatravnění není navrhováno, v rámci uvedení do původního stavu příjezdu bude provedena obnova šterkové doplňkové polní cesty DO3. Celkem bude vysazeno 78ks stromů a 321ks keřů. Navržené výsadby ve skupinách budou chráněny 3 celkovými oplocenkami v součtové délce 437m, jednotlivé stromy mimo celkové oplocenky budou chráněny individuálně ohrádkou s drátěným oplůtkem.

Lokální biokoridor LBK 64 je situován na jižním svahu Poutního vrchu, směrem k silnici III/24092 z Příbrami do Verneřic. Tvar biokoridoru je z větší části pravidelný s šířkou cca 20m. V severní části se rozšiřuje. Celková plocha biokoridoru je 9 163 m², z toho 422m² řešené plochy. Skládá se ze stávající části a se vzrostlými dřevinami a z části b, kde je navržena pravidelná liniová výsadba 39ks zapěstovaných vysokokmenů v návaznosti na stávající část biokoridoru do stávajícího travního porostu s individuálním drátěným oplůtkem. V rámci dendrologického průzkumu byla navržena pěstební opatření na stávajících vzrostlých stromech v podobě odborného zdravotního, popř. redukčního řezu.

SO 2 – Výsadba krajinné zeleně KZ 1

Krajinná zeleň KZ 1 je situovaná podél silnice II/240. Parcela je pravidelného protáhlého tvaru o šířce 15m a délce 757m. Plocha KZ 1 je 11369 m². Jedná se o liniový krajinný prvek s cílovým stavem větrolamu z autochtonních druhů dřevin v počtu 168ks a keřů v počtu 348ks sazenic. Částečně je navrženo zatravnění a ve třech úsecích oplocenka v součtové délce 1 552m.

Realizace těchto krajinných prvků přispěje k posílení biodiverzity širšího území, napomůže obnovení kulturního stavu a typického krajinného rázu území. Celkem bude vysazeno 669ks keřů, 285ks krytokořenných odrostků v rozličném druhovém složení. Následná péče o vysazenou zeleň bude probíhat po dobu následujících tří let dle stanoveného managementu a harmonogramu údržby stanoveném v projektové dokumentaci.



(dále jen „stavba“)

- 1.2 Příkazce se zavazuje, že za provedení investorsko-inženýrských činností zaplatí příkazníkovi odměnu ve výši ujednané v této smlouvě, přičemž všechny náklady účelně vynaložené při plnění předmětu této smlouvy jsou v této odměně již zahrnuty.
- 1.3 Účelem této smlouvy je řádné zajištění investorsko-inženýrských činností ve vztahu ke stavbě tak, aby stavba byla provedena zhotovitelem stavby řádně a včas, a to v souladu s požadavky příkazce a veškerými příslušnými právními předpisy.

Čl. II

Rozsah a obsah předmětu plnění

- 2.1 Příkazník se zavazuje zajišťovat a vykonávat na stavbě investorsko-inženýrské činnosti, přičemž zejména je povinen:
 - a) protokolárně předat staveniště zhotoviteli a zabezpečit zápis o předání do stavebního deníku (dále též „SD“);
 - b) účastnit se vytyčení stavby zhotovitelem stavby před zahájením stavebních prací, dodržovat podmínky dle sdělení k ohlášení udržovacích prací (stavebního povolení) a opatření státního stavebního dozoru po dobu realizace stavby;
 - c) kontrolovat práce a dodávky zhotovitele stavby, zejména pak práce a dodávky, které budou v dalším postupu zakryté nebo se stanou nepřístupnými, zapsat výsledky kontroly do stavebního deníku a na základě kontroly vydat nebo nevydat souhlas s pokračováním stavebních prací;
 - d) sledovat, zda zhotovitel stavby provádí předepsané a dohodnuté zkoušky materiálů, konstrukcí a prací, kontrolovat jejich výsledky a vyžadovat předepsané doklady, které prokazují kvalitu prováděných prací a dodávek, o provedených kontrolách učinit zápis do SD;
 - e) sledovat vedení SD a provádět v něm min. 1x týdně pravidelné zápisy v souladu s podmínkami smlouvy o dílo na zhotovení stavby
 - f) o postupu prací pravidelně informovat příkazce;
 - g) hlásit archeologické nálezy;
 - h) kontrolovat postup prací podle časového harmonogramu stavby a ustanovení smlouvy, písemně upozornit zhotovitele stavby na každé nedodržení postupu prací;
 - i) organizovat řádný průběh kontrolních dnů stavby. Jejich četnost je závislá na složitosti stavby, časovém harmonogramu, na postupu provádění prací, na potřebě zajistit koordinaci prováděných prací se zhotovitelem a podzhotoviteli, kteří působí

současně na stavbě, a v závislosti na důležitosti projednávaných úkolů a z nich vyplývajících povinností jednotlivých účastníků výstavby. Projednávané úkoly se zaznamenávají do zápisu z kontrolního dne;

- j) účastnit se jednání se stavebním úřadem a ostatními dotčenými orgány, účastnit se na kontrolních prohlídkách stavby vyvolaných těmito orgány;
 - k) jakékoliv zpoždění prací, které má za následek nedodržení harmonogramu o více jak 2 dny, je povinen zaznamenat do SD;
 - l) připravovat a vyžadovat si v průběhu stavby od zhotovitele podklady pro kolaudační řízení, předání a převzetí stavby;
 - m) kontrolovat doklady, které doloží zhotovitel stavby;
 - n) kontrolovat odstranění případných závad a nedodělků stavby, o tomto písemně informovat příkazce a o tomto provést zápis;
 - o) účastnit se předání a převzetí dokončené stavby včetně kolaudačního řízení;
 - p) kontrolovat vyklizení staveniště;
 - q) projednat případné dodatky a změny projektu a předložit je spolu s vlastním vyjádřením příkazci ke schválení;
 - r) prověřit dodavatelské faktury, zkontrolovat věcnou a cenovou správnost a úplnost podkladů k fakturování, jejich soulad s podmínkami uvedenými ve smlouvách, kontrolovat faktury v návaznosti na skutečně provedené práce, potvrdit souhlas s provedením úhrady;
 - s) pořizovat fotodokumentaci v průběhu stavby, a následně ji poskytnout v elektronické podobě příkazci;
 - t) vypracovat závěrečnou zprávu o tom, jak odpovídá provedení stavby schválené projektové dokumentaci, smluveným podmínkám, technickým normám a příslušným předpisům vztahujícím se k předmětné stavbě;
 - u) provést jakékoli další činnosti, pokud jsou nezbytné pro naplnění účelu této smlouvy dle čl. I. odst. 1.3.
- 2.2 Předpokládaná doba realizace stavby je do 30.11.2026 . Změna termínu, která může nastat z objektivních důvodů, bude řešena v souladu s ustanovením čl. IX, odst. 9.3. této smlouvy.
- 2.3 Příkazník je povinen se aktivně účastnit kontrolních dnů dle Čl. II, bod 2.1, písm. i). Minimální četnost kontrolních dnů je 1x za měsíc, v závislosti na složitosti stavby může být interval konání zkrácen.
- 2.4 Zápis z kontrolního dne, konaného dle Čl. II, bod 2.1, písm. i) se provádí na místě stavby, popř. na jiném vhodném místě (Pobočka KPÚ, obecní úřad atd.). V záhlaví zápisu bude uveden název akce, pořadí kontrolního dne, které jsou číslovány vzestupnou řadou, dále datum konání a seznam účastníků. Součástí zápisu je prezenční listina s uvedením pořadového čísla kontrolního dne. Zápis se po sepsání na daném místě za účasti zúčastněných osob nahlas přečte a opatří podpisy účastníků jednání. V závěru zápisu se uvede termín a místo konání příštího kontrolního dne. O konání kontrolního dne se provede stručný a čitelný zápis do stavebního deníku. Zápis z kontrolního dne provádí TDS.
- 2.5 V úvodu kontrolního dne se provede kontrola harmonogramu postupu prací s výhledem dalších prací a činností na období do příštího kontrolního dne, popř. dohodnuté termíny kontroly prací, opatření k dodržování harmonogramu postupu výstavby apod. Následuje kontrola plnění úkolů z předchozího kontrolního dne. V dalším průběhu jednání se stanovují nové úkoly a zaznamenávají se v zápisu z kontrolního dne. Jednotlivé projednávané body se číslovají vzestupnou řadou (např. 1.5, kde první číslovka značí číslo kontrolního dne a druhá číslovka představuje pořadí projednávaného bodu). Ke každému projednávanému úkolu je nutno přijmout závěr, např. kdo úkol zajistí či provede, v jakém

termínu atd. Úkol, který byl v průběhu kontrolního dne vyřešen, se v dalším zápisu neuvádí.

Čl. III **Způsob plnění**

- 3.1 Při provádění investorsko-inženýrských činností se příkazník zavazuje dodržovat všeobecně závazné právní předpisy a ujednání této smlouvy. Příkazník se dále zavazuje řídit se výchozími podklady příkazce, které mu byly předány ke dni uzavření smlouvy, pokyny příkazce a vyjádřeními veřejnoprávních orgánů a organizací jednajících v souladu se zájmy příkazce. V případě pochybnosti o obsahu pokynu příkazce je příkazník povinen si vyžádat stanovisko příkazce.
- 3.2 Pokud příkazník svěří, byť i jen zčásti, provedení investorsko-inženýrských činností třetí osobě, odpovídá vždy jako by plnil sám, a to i v případech, bylo-li toto svěřené investorsko-inženýrských činností třetí osobě provedeno s písemným svolením příkazce či bylo nezbytně nutné. Smluvní strany se výslovně dohodly na vyloučení aplikace § 2434 věty druhé za středníkem občanského zákoníku.
- 3.3 Od pokynu příkazce se příkazník může odchýlit jenom tehdy, je-li to naléhavě nezbytné v zájmu příkazce a v případě, že by pokyny příkazce odporovaly platným zákonům či dobrým mravům a nemůže-li včas obdržet jeho souhlas, jinak jde o podstatné porušení smlouvy a je odpovědný za škodu způsobenou odchýlením se od pokynu příkazce.
- 3.4 Investorsko-inženýrské činnosti je příkazník povinen zabezpečovat s náležitou odbornou péčí a v souladu se zájmy příkazce, které jsou mu známy nebo mu musí být známy.
- 3.5 Pokud v průběhu poskytování investorsko-inženýrských činností nastanou skutečnosti, které budou mít vliv na cenu a termín plnění, zavazuje se příkazce upravit cenu a termín plnění dodatkem k této smlouvě ve vazbě na změnu předmětu plnění.
- 3.6 Předmět plnění sjednaný v této smlouvě je splněný řádným vykonáním investorsko-inženýrských činností dle stranami odsouhlaseného zápisu o vykonání investorsko-inženýrských činností.

Čl. IV **Doba trvání příkazu**

- 4.1 Příkazník se zavazuje, že investorsko-inženýrské činnosti pro příkazce vykoná do vydání kolaudačního souhlasu na stavbu, popřípadě do doby odstranění vad a nedodělků zjištěných při předání nebo kolaudaci stavby.

Čl. V **Součinnost příkazce a kontaktní osoby**

- 5.1 Příkazník se zavazuje provádět investorsko-inženýrské činnosti především dle následujících podkladů příkazce:
 - projektové dokumentace
- 5.2 Příkazce se zavazuje, že v rozsahu nevyhnutelně nutném poskytne příkazníkovi na vyzvání součinnost nezbytnou pro zajištění podkladů, doplňujících údajů, upřesnění, vyjádření a stanovisek, jejichž potřeba vznikne v průběhu plnění této smlouvy. Tuto součinnost poskytne příkazce příkazníkovi nejpozději do 1 týdne od jeho požádání.

Zvláštní lhůtu, jež nebude kratší než 10 pracovních dní, ujednají smluvní strany v případě, kdy se bude jednat o součinnost, kterou nemůže příkazce zabezpečit vlastními silami.

- 5.3 Pokud příkazce neposkytne příkazníkovi součinnost dle odst. 5.2 této smlouvy ve lhůtě tam uvedené, je příkazník oprávněn písemně vyzvat příkazce k poskytnutí této součinnosti v přiměřené dodatečné lhůtě, jež však nesmí být kratší než 5 pracovních dní. V případě marného uplynutí této lhůty je příkazník oprávněn od této smlouvy odstoupit.
- 5.4 Příkazce poskytne příkazníkovi součinnost pro provedení investorsko-inženýrských činností a pro výpočet ceny údaje o nákladech stavby.
- 5.5 Smluvní strany si veškeré pokyny a informace předávají písemnou nebo elektronickou formou.
- 5.6 Kontaktní osobou příkazce, jež je současně pracovníkem příkazce určeným pro poskytování součinnosti v běžném rozsahu, je:

Jméno: Ing. Andrea Beranová
Telefon: 721 451 254
E-mail: a.beranova1@spucr.cz

Kontaktními osobami příkazníka jsou:

Jméno:
Telefon:
E-mail:



Čl. VI

Odměna příkazníka a platební podmínky

- 6.1 Odměna za provedení investorsko-inženýrských činností činí 116 000,00 Kč bez DPH (slovy: stošestnáct tisíc korun českých). Výše odměny byla stanovena dohodou smluvních stran na základě nabídky příkazníka ze dne 10.8.2023. Tato odměna je konečná, nejvýše přípustná a nepřekročitelná.

Příkazník je plátcem DPH, která bude účtována podle předpisů platných v době účtování.

Výši odměny je možné změnit, dojde-li ke změně sazby DPH. Změna výše odměny může být provedena pouze na základě dohody obou smluvních stran, formou písemného očíslovaného dodatku k této smlouvě.

Rozpis položek:

Část stavby	Cena bez DPH	DPH 21%	Cena včetně DPH
TDS pro SO1 v k.ú. Blankartice – v roce výsadby	30 000Kč	6 300Kč	36 300Kč
TDS pro SO1 v k.ú. Blankartice – v 1.roce následné péče	5 000Kč	1 050Kč	6 050Kč
TDS pro SO1 v k.ú. Blankartice – v 2.roce následné péče	5 000Kč	1 050Kč	6 050Kč

TDS pro SO1 v k.ú. Blankartice – v 3.roce následné péče	5 000Kč	1 050Kč	6 050Kč
TDS pro SO1 a SO2 v k.ú. Verneřice	50 000Kč	10 500Kč	60 500Kč
TDS pro SO1 a SO2 v k.ú. Verneřice – v 1.roce následné péče	7 000Kč	1 470Kč	8 470Kč
TDS pro SO1 a SO2 v k.ú. Verneřice – v 2.roce následné péče	7 000Kč	1 470Kč	8 470Kč
TDS pro SO1 a SO2 v k.ú. Verneřice – v 3.roce následné péče	7 000Kč	1 470Kč	8 470Kč
Celková cena	116 000Kč	24 360Kč	140 360Kč

- 6.2 Podkladem pro úhradu odměny za provedení investorsko-inženýrských činností bude faktura vyhotovená příkazníkem po splnění předmětu smlouvy. Splatnost faktury je dohodnuta na 30 kalendářních dní od jejího doručení.
- 6.3 Na faktuře pro příkazce bude příkazník uvádět:
Odběratel: Státní pozemkový úřad, Praha 3, Husinecká 1024/11a, PSČ 130 00
Konečný příjemce: Státní pozemkový úřad, KPÚ, Pobočka Děčín, ul. 28. října 979/19, 405 02 Děčín I
- 6.4 V případě prodlení příkazce s úhradou faktury dohodly smluvní strany úrok z prodlení ve výši 0,015 % z fakturované částky za každý den prodlení.
- 6.5 V případě, že účinnost této smlouvy zanikne odstoupením a smluvní strany se nedohodnou jinak, zavazuje se příkazce nahradit příkazníkovi pouze náklady, které do té doby měl, jakož i část odměny dle odst. 6.1. tohoto článku přiměřenou vynaložené námaze příkazníka pro jednotlivé práce uvedené v Čl. II této smlouvy.

Čl. VII

Práva z vadného plnění a záruka, smluvní pokuta

- 7.1 Příkazník odpovídá za řádné provedení investorsko-inženýrských činností v rozsahu dle této smlouvy.
- 7.2 Příkazník neodpovídá za vady, které byly způsobené použitím podkladů či informací převzatých od příkazce nebo nesprávnými pokyny příkazce, pokud příkazník ani při vynaložení veškeré péče nemohl zjistit jejich nevhodnost, popř. na ni upozornil příkazce, ale ten na jejich použití trval.
- 7.3 Příkazník je povinen bezodkladně upozornit příkazce na vady či nedostatky předaných podkladů a dokladů nebo nesprávně vydaných pokynů příkazce.
- 7.4 Příkazce je oprávněn reklamovat nedostatky či vady poskytnuté činnosti nejpozději do doby skončení záruční lhůty stavby. Reklamace musí být uplatněna písemně do rukou příkazníka, a to vždy bez zbytečného odkladu poté, co vadu zjistil.
- 7.5 Příkazce má právo na neodkladné a bezplatné odstranění opodstatněně reklamovaného nedostatku či vady plnění.
- 7.6 Strany této smlouvy si sjednávají pro případ, že příkazník poruší některou povinnost, uvedenou v této smlouvě, povinnost příkazníka zaplatit příkazci smluvní pokutu ve výši

- 1% z ceny plnění podle čl. VI. této smlouvy včetně DPH za každý případ porušení povinnosti.
- 7.7 Smluvní pokuta je splatná do 14 dní poté, co bude písemná výzva jedné strany v tomto směru druhé straně doručena.
- 7.8 Povinnost uhradit smluvní pokutu může vzniknout i opakovaně, její celková výše není omezena.
- 7.9 Povinností uhradit smluvní pokutu, není dotčeno právo na náhradu škody, ani co do výše, v níž případně náhrada škody smluvní pokutu přesáhne.
- 7.10 Povinnost uhradit smluvní pokutu trvá i po skončení účinnosti této smlouvy (taktéž i po té, co dojde k ukončení smluvního závazkového vztahu).

Čl. VIII **Pojištění příkazníka**

- 8.1 Příkazník prohlašuje, že ke dni podpisu této Smlouvy má uzavřenou pojistnou smlouvu, jejímž předmětem je pojištění odpovědnosti za škodu způsobenou příkazníkem třetí osobě v souvislosti s výkonem jeho činnosti, ve výši nejméně **ceny stavby**. Příkazník se zavazuje, že po celou dobu trvání této smlouvy bude pojištěn ve smyslu tohoto ustanovení a že nedojde ke snížení pojistné částky pod částku uvedenou v předchozí větě.

Čl. IX **Změna závazku**

- 9.1 Příkazce se zavazuje, že přistoupí na změnu závazku v případech, kdy se po uzavření smlouvy změní výchozí podklady rozhodné pro uzavření této smlouvy, nebo uplatní na příkazníka nové požadavky.
- 9.2 K návrhům dodatků k této smlouvě se strany zavazují vyjádřit písemně ve lhůtě 5 dnů od obdržení návrhu dodatku druhé strany. Po tuto dobu je tímto návrhem vázána strana, která ho podala.
- 9.3 O jakékoliv změně rozsahu činností příkazníka musí být mezi příkazcem a příkazníkem uzavřena samostatná písemná smlouva (dodatek k této smlouvě) s dohodnutím ceny a vlivu na termín doby plnění dle této smlouvy. Zadání dodatečné práce musí být řešeno v souladu s příslušnými ustanoveními zákona č. 134/2016 Sb., o zadávání veřejných zakázek, ve znění pozdějších předpisů.

Čl. X **Odstoupení a výpověď smlouvy**

- 10.1 Příkazce si vyhrazuje právo na odstoupení od smlouvy v případě, že příkazník bude plnění poskytovat nekvalitně, v rozporu s platnými předpisy nebo smlouvou. Příkazce však nejprve na tento rozpor příkazníka písemně upozorní a poskytne mu lhůtu ke zjednání nápravy; teprve jejím marným uplynutím pak je příkazce oprávněn od smlouvy odstoupit. V případě podstatného porušení smlouvy příkazníkem je však příkazce oprávněn od smlouvy odstoupit okamžitě.
- 10.2 Příkazce je oprávněn od smlouvy odstoupit bez jakýchkoli sankcí, pokud nebude schválena částka ze státního rozpočtu následujícího roku, která je potřebná k úhradě za Plnění poskytované podle této smlouvy v následujícím roce. Příkazník prohlašuje, že do

30 dnů po vyhlášení zákona o státním rozpočtu ve Sbírce zákonů oznámí druhé smluvní straně, zda byla schválena částka ze státního rozpočtu následujícího roku, která je potřebná k úhradě za Plnění poskytované podle této smlouvy v následujícím roce.

- 10.3 Příkazce si vyhrazuje právo na odstoupení od smlouvy ve vztahu k plnění v případě, že příkazce obdrží ze státního rozpočtu snížené množství finančních prostředků oproti množství požadovanému v období před započítáním poskytování plnění, a dále v případě, pokud nedojde k zahájení stavby do 6 měsíců.
- 10.4 Ve vztahu k plnění je příkazce oprávněn tuto smlouvu vypovědět písemnou výpovědí doručenou příkazníkovi. Výpovědní doba činí tři (3) měsíce a počne běžet prvního dne měsíce následujícího po měsíci, ve kterém byla výpověď doručena příkazníkovi. V průběhu výpovědní doby je příkazník povinen předat příkazci kompletní materiály související s předmětem smlouvy vymezeném v Článku I. této smlouvy, plně příkazce informovat o stavu předmětu smlouvy, a poskytnout tak příkazci plnou součinnost s plněním této smlouvy.
- 10.5 V případě výpovědi zaniká povinnost příkazníka uskutečňovat činnosti dle této příkazní smlouvy ke dni ukončení smlouvy. Jestliže by však tímto ukončením činnosti vznikla příkazci škoda, je příkazník povinen jej včas písemně upozornit, jaká opatření je třeba učinit k jejímu odvrácení. Jestliže tato opatření příkazce nemůže učinit ani pomocí jiných osob a požádá-li příkazníka, aby je provedl sám, je příkazník povinen tak učinit. Za provedená opatření náleží příkazníkovi příslušná odměna.
- 10.6 Zánikem smlouvy zaniká i platnost plné moci udělené dle článku XI odst. 11.1 této smlouvy.
- 10.7 Smlouva může být ukončena rovněž vzájemnou dohodou smluvních stran.

Čl. XI

Ujednání všeobecná a závěrečná

- 11.1 V mezích této smlouvy uděluje příkazce příkazníkovi plnou moc (Příloha č. 1) ke všem právním úkonům, které bude příkazník jménem a na účet příkazce vykonávat na základě této smlouvy.
- 11.2 Smluvní strany jsou si plně vědomy zákonné povinnosti uveřejnit dle zákona č. 340/2015 Sb., o zvláštních podmínkách účinnosti některých smluv, uveřejňování těchto smluv a o registru smluv (zákon o registru smluv), ve znění pozdějších předpisů tuto smlouvu včetně všech případných dohod, kterými se tato smlouva doplňuje, mění, nahrazuje nebo ruší, a to prostřednictvím registru smluv. Smluvní strany se dále dohodly, že tuto smlouvu zašle správci registru smluv k uveřejnění prostřednictvím registru smluv příkazce.
- 11.3 Příkazník dále výslovně prohlašuje a bere na vědomí, že tato smlouva nepředstavuje jeho obchodní tajemství ani neobsahuje jeho důvěrné informace a souhlasí s tím, aby tato smlouva, včetně veškerých změn a dodatků, byla v plném rozsahu zveřejněna v registru smluv.
- 11.4 Smlouva nabývá platnosti dnem podpisu smluvních stran a účinnosti dnem jejího uveřejnění v registru smluv dle ust. § 6 odst. 1 zákona č. 340/2015 Sb., o registru smluv.
- 11.5 Příkazník je povinen zachovávat mlčenlivost o všech skutečnostech, o nichž se dozvěděl v souvislosti s poskytováním investorsko-inženýrských činností. Ukončení účinnosti této smlouvy z jakéhokoliv důvodu se nedotkne tohoto ustanovení a jeho účinnost přetrvává i po ukončení účinnosti této smlouvy, a to nejméně po dobu 10 let od takového ukončení.

- 11.6 V případech, kdy příkazník v souvislosti s plněním smlouvy zpracovává osobní údaje, se tímto zavazuje, že k těmto osobním údajům bude přistupovat v souladu se zákonem č. 110/2019 Sb. o zpracování osobních údajů a nařízením Evropského parlamentu a Rady EU 2016/679 („GDPR“). SPÚ jako správce osobních údajů dle zákona č. 110/2019 Sb. a GDPR, tímto informuje ve smlouvě uvedený subjekt osobních údajů, že jeho údaje uvedené v této smlouvě zpracovává pro účely realizace, výkonu práv a povinností dle této smlouvy. Postupy a opatření se SPÚ zavazuje dodržovat po celou dobu trvání skartační lhůty ve smyslu § 2 písm. s) zákona č. 499/2004 Sb., o archivnictví a spisové službě a o změně některých zákonů, ve znění pozdějších předpisů.
- 11.7 Stane-li se některé ustanovení této smlouvy neplatné či neúčinné, nedotýká se to ostatních ustanovení této smlouvy, která zůstávají platná a účinná. Smluvní strany se v tomto případě zavazují dohodou nahradit ustanovení neplatné/neúčinné novým ustanovením platným/účinným, které nejlépe odpovídá původně zamýšlenému ekonomickému účelu ustanovení neplatného/neúčinného. Do té doby platí odpovídající úprava obecně závazných právních předpisů České republiky.
- 11.8 Výchozí podklady zůstávají uloženy u příkazníka.
- 11.9 Tuto smlouvu lze měnit pouze písemnými očíslovanými dodatky na základě vzájemné dohody obou smluvních stran.
- 11.10 Smluvní vztahy neupravené touto smlouvou se řídí příslušnými ustanoveními občanského zákoníku.
- 11.11 Tato smlouva je sepsána ve 4 vyhotoveních, ze kterých každá smluvní strana po jejím podpisu obdrží 2 vyhotovení.
- 11.12 Smluvní strany prohlašují, že smlouva byla sjednána na základě jejich pravé a svobodné vůle, že si její obsah přečetly a bezvýhradně s ním souhlasí, což stvrzují svými vlastnoručními podpisy.

Příloha č.1 – Plná moc ze dne 14.8.2023

V...Děčíně... dne 14.8.2023

V...Česke Lipe... dne 15.8.2023



Ing. Jitka Blehová, vedoucí Pobočky Děčín
(příkazce)



Ing. Martin Šuma, jednatel 3L studio s.r.o.
(příkazník)

STÁTNÍ POZEMKOVÝ ÚŘAD

Sídlo: Husinecká 1024/11a, 130 00 Praha 3 – Žižkov, IČO: 01312774, DIČ: CZ01312774

PLNÁ MOC

Česká republika - Státní pozemkový úřad, 130 00 Praha 3, Husinecká 1024/11a

Krajský pozemkový úřad pro Ústecký kraj, Pobočka Děčín

IČO: 01312774, DIČ: CZ01312774

Adresa: 28.října 979/19, 405 02 Děčín I

Zastoupený: Ing. Jitkou Blehovou, vedoucí Pobočky Děčín

z m o c ň u j e (pověřuje)

společnost : **3L studio s.r.o.**

se sídlem : Jiřího z Poděbrad 1435, 470 01 Česká Lípa

IČO : 25462644

Zastoupená : Ing. Martinem Šumou, jednatelem

k zastupování ČR - Státního pozemkového úřadu ve věci zajišťování **investorsko-inženýrských činností** dle příkazní smlouvy uzavřené dne *14.8.2023* mezi Státním pozemkovým úřadem jako příkazcem a společností **3L studio s.r.o.** jako příkazníkem v rozsahu čl. I a čl. II této smlouvy.

V rámci této plné moci je zmocněnec oprávněn:

- a) protokolárně odevzdat staveniště zhotoviteli a zabezpečit zápis do stavebního deníku;
- b) účastnit se na vytyčení stavby zhotovitelem stavby před zahájením prací, dodržovat podmínky dle sdělení k ohlášení udržovacích prací (stavebního povolení) a opatření státního stavebního dozoru po dobu realizace stavby;
- c) kontrolovat práce a dodávky zhotovitele stavby, zejména pak práce a dodávky, které budou v dalším postupu zakryté nebo se stanou nepřístupnými, zapsat výsledky kontroly do stavebního deníku a na základě kontroly vydá/nevydá souhlas s pokračováním stavebních prací;
- d) sledovat, zda zhotovitel stavby provádí předepsané a dohodnuté zkoušky materiálů, konstrukcí a prací, kontrolovat jejich výsledky a vyžadovat předepsané doklady, které prokazují kvalitu prováděných prací a dodávek, o provedených kontrolách učiní zápis do SD;
- e) sledovat vedení stavebního deníku a provádět v něm min. 1x týdně pravidelné zápisy v souladu s podmínkami smlouvy o dílo na zhotovení stavby, o postupu prací pravidelně informovat příkazce;
- f) hlásit archeologické nálezy;
- g) kontrolovat postup prací podle časového harmonogramu stavby a ustanovení smlouvy, písemně upozornit příkazce a zhotovitele stavby na každé nedodržení postupu prací;

- h) organizovat kontrolní dny stavby. Jejich četnost je závislá na složitosti stavby, časovém harmonogramu, na postupu provádění prací, na potřebě zajistit koordinaci prováděných prací se zhotovitelem a podzhotoviteli, kteří působí současně na stavbě, a v závislosti na důležitosti projednávaných úkolů a z nich vyplývajících povinností jednotlivých účastníků výstavby. Projednávané úkoly se zaznamenávají do zápisu z kontrolního dne.
- i) účastnit se jednání se stavebním úřadem a ostatními dotčenými orgány, účastnit se na kontrolních prohlídkách stavby vyvolaných těmito orgány
- j) jakékoliv zpoždění prací, které má za následek nedodržení harmonogramu o více jak 2 dny, je povinen zaznamenat do SD;
- k) připravovat a vyžadovat si v průběhu stavby od zhotovitele podklady pro kolaudační řízení, předání a převzetí stavby;
- l) kontrolovat doklady, které doloží zhotovitel stavby;
- m) kontrolovat odstranění případných závad a nedodělků stavby, o tomto písemně informovat příkazce a o tomto provést zápis;
- n) účastnit se předání a převzetí dokončené stavby včetně kolaudačního řízení;
- o) kontrolovat vyklizení staveniště;
- p) projednat případné dodatky a změny projektu a předložit je spolu s vlastním vyjádřením příkazci ke schválení;
- q) prověřit dodavatelské faktury, zkontrolovat věcnou a cenovou správnost a úplnost podkladů k fakturování, jejich soulad s podmínkami uvedenými ve smlouvách, kontrolovat faktury v návaznosti na skutečně provedené práce, potvrdit souhlas s provedením úhrady;
- r) pořizovat fotodokumentaci v průběhu stavby, kterou poskytne v elektronické podobě příkazci;
- s) vypracovat závěrečnou zprávu o tom, jak odpovídá provedení schválené projektové dokumentaci, smluveným podmínkám, technickým normám a příslušným předpisům vztahujícím se k předmětné stavbě;
- t) provést jakékoli další činnosti, pokud jsou nezbytné pro naplnění účelu příkazní smlouvy tj. řádné zajištění investorsko-inženýrských činností ve vztahu ke stavbě tak, aby stavba byla provedena zhotovitelem stavby řádně a včas, a to v souladu s požadavky příkazce a veškerými právními předpisy.

Tato plná moc je platná ode dne jejího udělení a končí splněním předmětu výše uvedené příkazní smlouvy; je vyhotovena ve třech stejnopisech, z nichž jeden je založen u zmocnitele.

V *Děčíně* dne 14.8.2013



.....
Ing. Jitka Blehová, vedoucí Pobočky Děčín



.....
Ing. Martin Šuma, jednatel 3L studio s.r.o.

Plnou moc přijímá: