

SMLOUVA O DÍLO č. 2023-FSO-06-000138-000

Smluvní strany:

Vojenská lázeňská a rekreační zařízení, příspěvková organizace

se sídlem Magnitogorská 1494/12, 101 00 Praha 10 – Vršovice
zastoupená ředitelem VRÚ Slapy MUDr. Miloslavem Kubičkem, Ph.D., MBA
zapsaná u živnostenského odboru Úřadu městské části Praha 10
IČO: 00000582, DIČ: CZ00000582

Bankovní spojení: [REDAKCE]

Adresa pro doručování elektronických daňových dokladů: podatelna@vlrz.cz
jako **OBJEDNATEL** (dále jen „objednatel“) na straně jedné
a

REMIUMA s.r.o.

se sídlem Holečkova 789/49, Smíchov, 150 00 Praha
zapsaná v C 198435 rejstříku vedeném Městským soudem v Praze
zastoupená Věrou Malou, jednatelkou
IČO: 24261670, DIČ: CZ24261670

Bankovní spojení: [REDAKCE]

Adresa pro doručování korespondence: Podolské nábřeží 6/34, Podolí, 14700 Praha 4
jako **ZHOTOVITEL** (dále jen „zhotovitel“) na straně druhé

dle § 2586 a násl. zák. č. 89/2012 Sb., občanský zákoník, ve znění pozdějších předpisů (dále jen „občanský zákoník“) uzavírají na veřejnou zakázku **malého rozsahu** „Oprava balkónů ve VRÚ Slapy“, zadávanou pod systémovým číslem v NEN: N006/23/V00021582, tuto smlouvu o dílo (dále jen „smlouva“):

1 Předmět a účel smlouvy

- 1.1 Zhotovitel se touto smlouvou zavazuje provést na svůj náklad a nebezpečí pro objednatele dílo definované touto smlouvou a objednatel se zavazuje dílo převzít a zaplatit za něj sjednanou cenu.
- 1.2 Dílem se pro účely této smlouvy rozumí oprava předmětů díla, přičemž předměty díla se pro účely této smlouvy rozumí oprava balkónů ve 2. NP a 3. NP pavilonu C1.
- 1.3 Opravou předmětů díla se pro účely této smlouvy rozumí:
 - 1.3.1 Pavilon C1, 2. a 3. NP, **opravy balkónů pomocí venkovní zdvihací plošiny**, v rozsahu **dle přiloženého krycího listu soupisu prací – příloha č. 1.** smlouvy o dílo č. **2023-FSO-06-000138-000** (odstranění stávající dlažby a betonového lože, provedení nové hydroizolace betonového podkladu a následná pokládka venkovní dlažby.
- 1.4 Účelem této smlouvy je odstranění poškození dlouhodobého majetku a jeho uvedení do provozuschopnosti.

2 Cena za dílo

- 2.1 Cena za dílo se sjednává jako nejvýše přípustná, a to ve výši 819 573,89 Kč bez DPH (slovy: osm set devatenáct tisíc pět set sedmdesát tři korun českých a osmdesát devět haléřů). V takto stanovené ceně za dílo jsou zahrnuty veškeré náklady zhotovitele související s plněním této smlouvy (např. náklady na dopravu do místa plnění apod.). Cena za dílo je stanovena na základě rozpočtu uvedeného v příloze č. 1. této smlouvy – Krycí list soupisu prací.
- 2.2 Zhotovitel prohlašuje, že rozpočet považuje za závazný a že zaručuje jeho úplnost.
- 2.3 Cenu za dílo je možné zvýšit pouze na základě písemného dodatku ve smyslu čl. 9.2 této smlouvy.

3 Čas a místo plnění

- 3.1 Objednatel je povinen předat zhotoviteli předmět díla k provedení díla po nabytí účinnosti této smlouvy v místě plnění, a to po předchozí dohodě zhotovitele s kontaktní osobou objednatele.
- 3.2 Zhotovitel se zavazuje předat objednateli řádně dokončené dílo nejpozději **31. 10. 2023**.
- 3.3 Pracovní doba – nutno respektovat charakter lázeňského zařízení, pracovní doba je omezena na pracovní dny od 8:00 do 16:00. Ve dnech pracovního klidu je možno provádět práce bez působení hluku a prachu
- 3.4 Místem plnění je Vojenský rehabilitační ústav Slapy 257, pavilon C1, 252 08 Slapy nad Vltavou.

4 Způsob provádění díla

- 4.1 Zhotovitel provede dílo s potřebnou péčí v ujednaném čase a obstará vše, co je k provedení díla potřeba.
- 4.2 Zhotovitel je povinen vést zkušební a kontrolní záznamy k předmětu plnění dle této smlouvy tak, aby bylo možno prokázat shodu díla s požadavky stanovenými ve smlouvě.
- 4.3 Zhotovitel je povinen provést dílo:
 - 4.3.1 s využitím komponentů a dílů nových, nepoužitých, vyrobených po roce 2022 (včetně). Zhotovitel je povinen předložit objednateli při předání díla objednateli díly, které byly v průběhu díla z předmětu díla demontovány a nahrazeny jinými. Kontaktní osoba objednatele při převzetí díla rozhodne, které z těchto dílů od zhotovitele převezme spolu s dílem. Ostatní díly prohlásí kontaktní osoba objednatele za odpad. Původcem tohoto odpadu je zhotovitel, který zajistí jeho odstranění v souladu se zák. č. 541/2020 Sb., o odpadech, ve znění pozdějších předpisů.
 - 4.3.2 tak, aby bylo zajištěno po celou dobu plnění této smlouvy dodržování veškerých právních předpisů České republiky s důrazem na legální zaměstnávání, spravedlivé odměňování a dodržování bezpečnosti a ochrany zdraví při práci, přičemž uvedené je zhotovitel povinen zajistit i u svých poddodavatelů; vůči poddodavatelům je zhotovitel povinen zajistit srovnatelnou úroveň

- objednatelům určených smluvních podmínek s podmínkami smlouvy a řádné a včasné uhrazení svých peněžitých závazků.
- 4.3.3 tak, aby minimalizoval vznik odpadů; zhotovitel je dále povinen při plnění této smlouvy používat, je-li to objektivně možné, recyklované nebo recyklovatelné materiály, výrobky a obaly.
- 4.4 Objednatel je oprávněn kontrolovat provádění díla ve smyslu § 2593 občanského zákoníku. Zhotovitel se zavazuje umožnit objednateli tuto kontrolu díla provádět. Za tímto účelem je zhotovitel povinen předložit objednateli veškerou dokumentaci související s prováděním díla, vyžádanou objednatelem, dále je zhotovitel povinen umožnit objednateli vstup do veškerých prostor, ve kterých je dílo prováděno nebo které s prováděním díla souvisejí.
- 4.5 Dílo je provedeno, je-li zhotovitelem dokončeno a objednatelem převzato. Dílo je dokončeno, nevykazuje-li vady, jsou-li k němu všechny doklady a dokumenty nutné k užívání díla (např. zákonem stanovené revizní zprávy) a je-li zhotovitelem předvedena způsobilost díla sloužit svému účelu.
- 4.6 Dokončené dílo zhotovitel předá objednateli nejpozději v termínu, který je uveden v čl. 3.2 této smlouvy, v místě plnění, které je sjednáno v čl. 3.3 této smlouvy. Objednatel požaduje, aby zhotovitel odevzdal dokončené dílo objednateli jako celek, a to včetně:
- 4.6.1 dokladů a dokumentů prokazujících shodu díla s požadavky stanovenými v této smlouvě;
- 4.6.2 dokladů a dokumentů nutných k užívání díla (např. zákonem stanovené revizní zprávy);
- 4.6.3 dokladů a dokumentů nutných k převzetí díla; a
- 4.6.4 dokladů o protiskluznosti dlažeb.
- 4.7 Smluvní strany se dohodly, že objednatel není povinen převzít částečné plnění díla nebo dílo, které není ve smyslu této smlouvy dokončené.
- 4.8 Předání dokončeného díla zhotovitelem objednateli bude provedeno po předchozím projednání a odsouhlasení termínu a konkrétní hodině s kontaktní osobou objednatele. Při předání díla zhotovitelem objednateli bude provedena prohlídka díla a zhotovitelem předvedena jeho způsobilost sloužit svému účelu (dále jen „prohlídka plnění“).
- 4.9 Prohlídku plnění za objednatele provede kontaktní osoba objednatele, přičemž:
- 4.9.1 **není-li dílo** ve smyslu této smlouvy **dokončené**, je **objednatel** po provedené prohlídce **oprávněn odmítnout dílo převzít**. O nepřevzetí plnění bude objednatelem vyhotoven **zápis**, ve kterém objednatel uvede veškeré výhrady, pro které nebylo dílo převzato.
- 4.9.2 **není-li dílo** ve smyslu této smlouvy **dokončené a nevyužije-li objednatel svého práva odmítnout dílo převzít, objednatel dílo převezme s výhradami**. Zhotovitel bere na vědomí, že tak objednatel učiní pouze tehdy, je-li to pro objednatele výhodné. Do okamžiku vypořádání všech výhrad nebude dílo považováno za dokončené.
- 4.9.3 **v ostatních případech objednatel dílo převezme bez výhrad**.
- 4.10 O převzetí díla bude smluvními stranami sepsán protokol o předání a převzetí díla (dále jen „protokol“), který bude obsahovat zejména následující údaje:

- 4.10.1 číslo smlouvy;
 - 4.10.2 soupis provedených prací a soupis dílů vmontovaných při provádění díla do předmětu díla, a to po položkách (tj. minimálně v členění rozpočtu);
 - 4.10.3 popis stavu díla (tj. zda je dílo dokončené či nikoliv) a zvolený postup jeho převzetí objednatelem, tj. zda je dílo objednatelem převzato dle čl. **4.9.2** této smlouvy (tj. s výhradami) nebo dle čl. **4.9.3** této smlouvy (tj. bez výhrad);
 - 4.10.4 podrobný popis veškerých výhrad, je-li dílo převzato objednatelem dle čl. **4.9.2** této smlouvy;
 - 4.10.5 datum převzetí díla objednatelem; a
 - 4.10.6 podpisy kontaktních osob obou smluvních stran.
- 4.11 Protokol před předáním díla připraví zhotovitel tak, že v něm uvede údaje dle čl. **4.10.1** až čl. **4.10.3** této smlouvy.
- 4.12 Protokol je úplný pouze tehdy, obsahuje-li náležitosti stanovené touto smlouvou. Dílo se považuje za převzaté objednatelem okamžikem podpisu úplného protokolu kontaktní osobou objednatele.

5 Platební podmínky

- 5.1 Nárok na úhradu ceny za dílo objednatelem zhotoviteli vzniká po převzetí díla objednatelem, bylo-li dílo převzato objednatelem bez výhrad, a okamžikem vypořádání všech výhrad, bylo-li dílo objednatelem převzato s výhradami. Úhrada ceny za dílo bude provedena na základě zhotovitelem vystaveného daňového dokladu (faktury), a to na bankovní účet uvedený na tomto daňovém dokladu (faktuře). **Objednatel neposkytuje zálohy.**
- 5.2 Daňový doklad (faktura) musí obsahovat zejména všechny náležitosti stanovené zák. č. 235/2004 Sb., o dani z přidané hodnoty, ve znění pozdějších předpisů, dále musí daňový doklad (faktura) obsahovat číslo smlouvy, podle které se uskutečňuje plnění. Zhotovitel je povinen v daňovém dokladu (faktuře) cenu za dílo rozepsat po jednotlivých položkách rozpočtu. Součástí daňového dokladu (faktury) je **originál protokolu** podepsaného za objednatele kontaktní osobou objednatele.
- 5.3 Daňový doklad (fakturu) doručí zhotovitel objednateli na doručovací adresu objednatele. Objednatel zaplatí cenu dle daňového dokladu (faktury) nejpozději do **30 dnů** ode dne obdržení tohoto daňového dokladu (faktury).
- 5.4 Za den splnění platební povinnosti se považuje den odepsání ceny dle daňového dokladu (faktury) z účtu objednatele ve prospěch zhotovitele.
- 5.5 Objednatel je oprávněn před uplynutím lhůty splatnosti vrátit daňový doklad (fakturu), který neobsahuje požadované náležitosti, není doložen požadovanými nebo úplnými doklady nebo obsahuje nesprávné cenové údaje. Stanoví-li zhotovitel v daňovém dokladu (faktuře) datum splatnosti v rozporu s touto smlouvou, není tato chyba důvodem pro vrácení daňového dokladu (faktury) a pro další plnění povinností smluvních stran se nebude k tomuto chybně uvedenému údaji přihlížet.
- 5.6 Ve vráceném daňovém dokladu (faktuře) musí objednatel vyznačit důvod vrácení daňového dokladu (faktury). Oprávněným vrácením daňového dokladu (faktury) přestává běžet původní lhůta splatnosti daňového dokladu (faktury) a běží nová lhůta

stanovená dle čl. 5.3 této smlouvy ode dne prokazatelného doručení opraveného a všemi náležitostmi opatřeného daňového dokladu (faktury) objednateli.

- 5.7 Budou-li u zhotovitele, coby dodavatele zdanitelného plnění, shledány důvody k naplnění institutu ručení za daň podle § 109 zák. č. 235/2004 Sb., o dani z přidané hodnoty, ve znění pozdějších předpisů, je objednatel oprávněn při úhradě ceny postupovat zvláštním způsobem zajištění daně podle § 109a tohoto zákona.

6 Práva z vadného plnění a záruka za jakost

- 6.1 Práva z vadného plnění se řídí § 2615 a násl. občanského zákoníku.
- 6.2 Zhotovitel uzavřením smlouvy poskytuje záruku za jakost díla. Poskytnutím záruky za jakost zhotovitel přejímá závazek, že dílo nebo jakákoliv jeho část bude po celou záruční dobu způsobilé k užívání, ke kterému je svou povahou určeno, bude plně funkční a že po celou tuto záruční dobu bude mít vlastnosti vyžadované smlouvou.
- 6.3 Zhotovitel poskytuje záruku za jakost v trvání **24 měsíců** (tj. záruční doba činí **24 měsíců**), v níž je objednatel oprávněn zhotoviteli vady oznámit a požadovat jejich odstranění. Záruční doba za jakost počíná běžet ode dne převzetí díla objednatelem, bylo-li dílo převzato objednatelem bez výhrad, a okamžikem vypořádání všech výhrad, bylo-li dílo objednatelem převzato s výhradami.
- 6.4 Záruční doba neběží:
- 6.4.1 po dobu, po kterou objednatel nemůže dílo, nebo jeho vadou dotčenou část, řádně v plném rozsahu užívat pro jeho vadu, za kterou odpovídá zhotovitel;
- 6.4.2 po dobu, po kterou zhotovitel odstraňuje vady plnění, za které odpovídá zhotovitel a které sice nebrání objednateli v řádném užívání plnění, ale vyskytnou se opakovaně.
- 6.5 Záruční doba neběží vždy ode dne doručení ohlášení vad zhotoviteli až do dne, kdy zhotovitel odevzdá objednateli příslušné plnění nebo jeho část po odstranění vady.
- 6.6 Záruční doba se prodlužuje vždy o dobu, po kterou tato záruční doba podle předchozích ustanovení neběží.

7 Smluvní pokuty

- 7.1 Za nesplnění závazku z této smlouvy se sjednávají následující smluvní pokuty:
- 7.1.1 je-li zhotovitel v prodlení s předáním dokončeného díla objednateli ve lhůtě sjednané v čl. 3.2 této smlouvy, je zhotovitel povinen zaplatit objednateli za každý započatý den prodlení smluvní pokutu ve výši 0,2 % z ceny díla bez DPH, přičemž za poslední den prodlení se považuje den převzetí díla objednatelem, bylo-li dílo převzato objednatelem bez výhrad, anebo okamžik vypořádání všech výhrad, bylo-li dílo objednatelem převzato s výhradami.
- 7.1.2 je-li zhotovitel v prodlení s odstraněním vad díla a vad, na něž se vztahuje záruka, v objednatel stanovených termínech, je zhotovitel povinen zaplatit objednateli za každý započatý den prodlení smluvní pokutu ve výši 0,2 % z ceny díla bez DPH.

- 7.2 Objednatel uplatní nárok na smluvní pokutu a její výši u zhotovitele výzvou. Zhotovitel je povinen zaplatit uplatněnou smluvní pokutu objednateli do 21 dnů od doručení této výzvy.
- 7.3 Smluvní pokutu zaplatí zhotovitel bez ohledu na to, vznikla-li objednateli škoda. Náhrada škody je vymahatelná samostatně v plné výši vedle smluvní pokuty.

8 Ukončení smlouvy

- 8.1 Tato smlouva zaniká některým ze způsobů stanoveným občanským zákoníkem, není-li dále touto smlouvou stanoveno jinak.
- 8.2 Jedná-li se o výpověď, lze tuto smlouvu ukončit pouze výpovědí ze strany objednatele; výpovědní doba v takovém případě činí **10 dnů** ode dne doručení písemné výpovědi zhotoviteli.
- 8.3 Jedná-li se o jednostranné odstoupení pro její podstatné porušení, lze tuto smlouvu ukončit pouze jednostranným odstoupením od této smlouvy ze strany objednatele pro její podstatné porušení zhotovitelem; podstatným porušením této smlouvy zhotovitelem se pro účely této smlouvy rozumí:
- 8.3.1 prodlení zhotovitele s předáním dokončeného díla objednateli ve lhůtě sjednané v čl. 3.2 této smlouvy po dobu delší než **10 dnů**; a
- 8.3.2 opakované porušení povinností zhotovitele vyplývajících z této smlouvy, přičemž opakovaným porušením se rozumí nejméně třetí porušení jakékoliv povinnosti.
- 8.4 Objednatel je oprávněn ukončit tuto smlouvu, příp. závazek z této smlouvy, také dle § 223 zák. č. 134/2016 Sb., o zadávání veřejných zakázek, ve znění pozdějších předpisů.

9 Zvláštní ujednání

- 9.1 Všechny právní vztahy, které vzniknou při realizaci závazků vyplývajících z této smlouvy, se řídí právním řádem České republiky.
- 9.2 Tuto smlouvu lze měnit pouze písemným, číslovaným, oboustranně potvrzeným ujednáním, výslovně nazvaným dodatek ke smlouvě podepsaným statutárními zástupci obou smluvních stran nebo osobami oprávněnými za smluvní strany jednat, a to ve stejné podobě, v jaké byla uzavřena smlouva. Jiné zápisy, protokoly apod. se za změnu smlouvy nepovažují. Změní-li se kterýkoliv údaj uvedený v záhlaví této smlouvy u smluvních stran, je smluvní strana, u níž ke změně došlo, povinna neprodleně písemně o této skutečnosti informovat druhou smluvní stranu. Účinnost změny u údajů, které se nezapisují do obchodního rejstříku (např. doručovací adresa, kontaktní osoba), nastává okamžikem doručení oznámení příslušné smluvní straně.
- 9.3 Kontaktní osoba objednatele je za objednatele oprávněna činit pouze tyto úkony:
- 9.3.1 dohodnout se zhotovitelem den a čas předání předmětu díla – čl. 3.1 této smlouvy;
- 9.3.2 dohodnout se zhotovitelem den a čas předání díla – čl. 4.8 této smlouvy;
- 9.3.3 odmítnout dílo převzít dle čl. 4.9.1 této smlouvy, převzít dílo bez výhrad dle čl. 4.9.3 této smlouvy a převzít dílo s výhradami dle čl. 4.9.2 této smlouvy, a to včetně vyhotovení a podpisu zápisu o odmítnutí převzít dílo a podpisu protokolu;

Kontaktní osoba objednatele není oprávněna zejména rozhodnout nebo se zhotovitelem dohodnout způsob vypořádání nároků z vadného plnění. Úkony učiněné kontaktní osobou objednatele nad takto vymezený rámec nezavazují objednatele.

- 9.4 Smluvní strany jsou oprávněny postoupit jakoukoliv pohledávku nebo závazek vyplývající z této smlouvy pouze s předchozím písemným souhlasem druhé smluvní strany.
- 9.5 Zhotovitel v souvislosti s plněním této smlouvy na sebe převzal nebezpečí změny okolností ve smyslu § 1765 občanského zákoníku s výjimkou těch okolností, které spočívají v dlouhodobě trvajících nepříznivých povětrnostních podmínkách; za dlouhodobě trvajících nepříznivých povětrnostních podmínek se pro účely této smlouvy považují takové povětrnostní podmínky, které ve lhůtě určené pro provedení díla brání zhotoviteli v provádění díla v počtu dnů odpovídajícímu minimálně 10 % dnů lhůty pro provedení díla.
- 9.6 V případě, že nastane rozpor mezi touto smlouvou a jejími přílohami, budou přednostně aplikována ustanovení této smlouvy.
- 9.7 Tato smlouva nabývá platnosti dnem jejího podpisu smluvními stranami. Tato smlouva nabývá účinnosti dnem jejího uveřejnění v registru smluv ve smyslu zákona č. 340/2015 Sb., o zvláštních podmínkách účinnosti některých smluv, uveřejňování těchto smluv a o registru smluv (zákon o registru smluv), ve znění pozdějších předpisů.
- 9.8 Tato smlouva se pořizuje ve dvou vyhotoveních, každé s platností originálu. Každá ze smluvních stran obdrží jedno vyhotovení. Zhotovitel se zavazuje, že poskytne objednateli smlouvu včetně příloh ve strojově čitelném formátu. V případě, že tato smlouva bude uzavírána v elektronické podobě, považuje se za její podepsání připojení zaručeného elektronického podpisu osoby v souladu s dikcí nařízení Evropského Parlamentu a Rady č. 910/2014 (nařízení eIDAS). Smlouva je v elektronické podobě uzavřena připojením zaručených elektronických podpisů obou smluvních stran.

V, dne

V Praze, dne 9.8.2023

Za objednatele

Za zhotovitele

.....
MUDr. Miloslav Kubiček, Ph.D., MBA

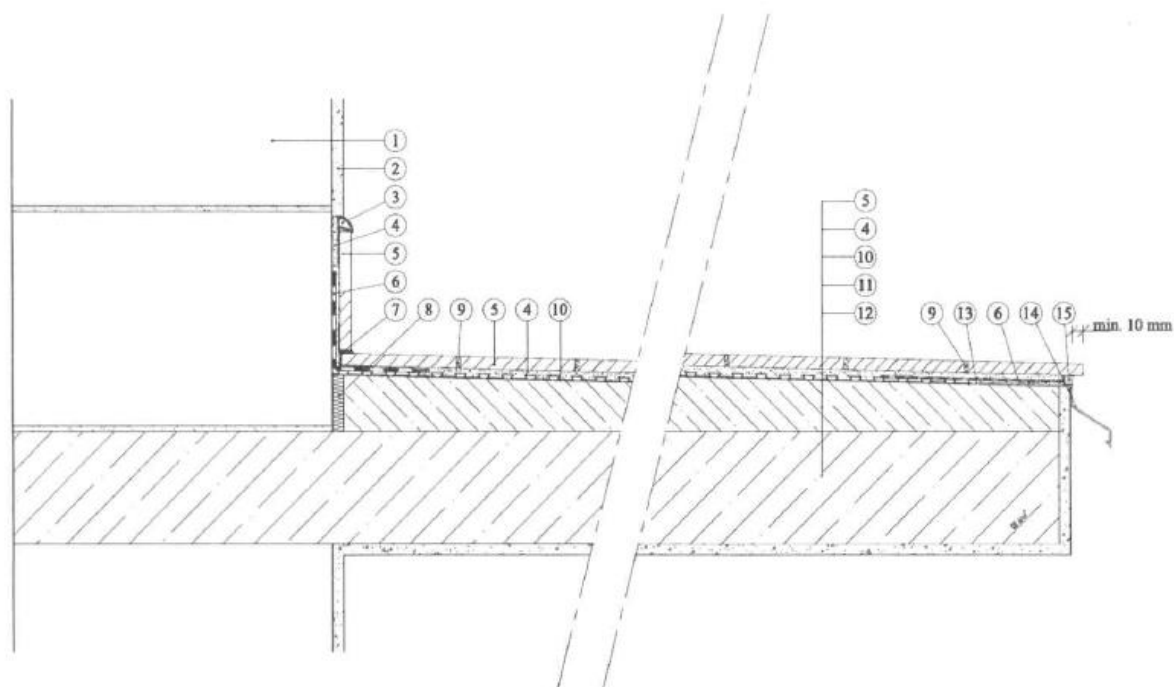
Ředitel VRÚ Slapy nad Vltavou

.....

Věra Malá

jednatel REMIUMA s.r.o.

Příloha č. 2 smlouvy o dílo č. 2023-FSO-06-000138-000

Řez balkónem**Legenda:**

1. stávající zdivo
2. stávající omítka
3. ukončovací profil
4. flexibilní lepicí tmel
5. dlažba mrazuvzdorná
6. hydroizolace
7. rohový profil
8. dilatace
9. spárovací hmota
10. hydroizolačně separační pás
11. spádový beton vyztužený kompozitivní sítí
12. sanovaná nosná konstrukce balkónu
13. dilatační spára
14. ukončovací profil
15. trvale pružný tmel

REKAPITULACE STAVBY

Kód: 01
Stavba: VRÚ Slapy nad Vltavou–Oprava balkónů

KSO:
Místo: VRÚ Slapy, Slapy nad Vltavou

CC-CZ:
Datum: 09.08.2023

Zadavatel:
Vojenská lázeňská a rekreační zařízení

IČ: 00000582
DIČ: CZ00000582

Uchazeč:
REMIUMA s.r.o.

IČ: 24261670
DIČ: CZ24261670

Projektant:

IČ:
DIČ:

Zpracovatel:

IČ:
DIČ:

Poznámka:
Soupis prací je sestaven s využitím Cenové soustavy ÚRS. Položky, které pochází z této cenové soustavy, jsou ve sloupci 'Cenová soustava' označeny popisem 'CS ÚRS' a úrovní příslušného kalendářního pololetí. Veškeré další informace vymezení popis a podmínky použití těchto položek z Cenové soustavy, které nejsou uvedeny přímo v soupisu prací, jsou neomezeně dále k dispozici na webu podminkv.urs.cz.

Cena bez DPH			819 573,89
	Sazba daně	Základ daně	Výše daně
DPH základní	21,00%	819 573,89	172 110,52
DPH snížená	15,00%	0,00	0,00
Cena s DPH v CZK			991 684,41

REKAPITULACE OBJEKTŮ STAVBY A SOUPISŮ PRACÍ

Kód: 01

Stavba: VRÚ Slapy nad Vltavou–Oprava balkónů

Místo: VRÚ Slapy, Slapy nad Vltavou

Datum: 09.08.2023

Zadavatel: Vojenská lázeňská a rekreační zařízení

Projektant:

Uchazeč: REMIUMA s.r.o.

Zpracovatel:

Kód	Popis	Cena bez DPH [CZK]	Cena s DPH [CZK]	Typ
Náklady stavby celkem		819 573,89	991 684,41	
01	VRÚ Slapy nad Vltavou–Oprava balkónů	819 573,89	991 684,41	STA

KRYCÍ LIST SOUPISU PRACÍ

Stavba:

VRÚ Slapy nad Vltavou–oprava balkónů

KSO:

Místo: VRÚ Slapy, Slapy nad Vltavou

CC-CZ:

Datum:

Zadavatel:

Vojenská lázeňská a rekreační zařízení, p.o.

IČ:

00000582

DIČ:

CZ00000582

Uchazeč:

REMIUMA s.r.o.

IČ:

24261670

DIČ:

CZ24261670

Projektant:

IČ:

DIČ:

Zpracovatel:

IČ:

DIČ:

Poznámka:

Soupis prací je sestaven s využitím Cenové soustavy ÚRS. Položky, které pochází z této cenové soustavy, jsou ve sloupci 'Cenová soustava' označeny popisem 'CS ÚRS' a úrovní příslušného kalendářního pololetí. Veškeré další informace vymezující popis a podmínky použití těchto položek z Cenové soustavy, které nejsou uvedeny přímo v soupisu prací, jsou neomezeně dále k dispozici na webu podmínky.urs.cz.

Cena bez DPH**819 573,89**

	Základ daně	Sazba daně	Výše daně
DPH základní	819 573,89	21,00%	172 110,52
DPH snížená	0,00	15,00%	0,00

Cena s DPH**v CZK****991 684,41**

REKAPITULACE ČLENĚNÍ SOUPISU PRACÍ

Stavba:

VRÚ Slapy nad Vltavou–Oprava balkónů

Místo: VRÚ Slapy, Slapy nad Vltavou

Datum:

Zadavatel: Vojenská lázeňská a rekreační zařízení, p.o.

Projektant:

Uchazeč: REMIUMA s.r.o.

Zpracovatel:

Kód dílu - Popis

Cena celkem [CZK]

Náklady stavby celkem**819 573,89**

HSV - Práce a dodávky HSV	390 819,76
1 - Zemní práce	5 969,21
6 - Úpravy povrchů, podlahy a osazování výplní	61 819,34
9 - Ostatní konstrukce a práce, bourání	253 360,88
997 - Přesun sutě	48 486,88
998 - Přesun hmot	21 183,45
PSV - Práce a dodávky PSV	357 041,83
711 - Izolace proti vodě, vlhkosti a plynům	1 631,20
771 - Podlahy z dlaždic	336 116,03
783 - Dokončovací práce - nátěry	11 647,53
787 - Dokončovací práce - zasklívání	7 647,07
VRN - Vedlejší rozpočtové náklady	71 712,30
VRN1 - Průzkumné, geodetické a projektové práce	12 235,31
VRN3 - Zařízení staveniště	22 941,21
VRN5 - Finanční náklady	12 744,89
VRN8 - Přesun stavebních kapacit	9 346,42
VRN9 - Ostatní náklady	14 444,47

SOUPIS PRACÍ

Stavba:

VRÚ Slapy nad Vltavou–oprava balkónů

Místo: VRÚ Slapy, Slapy nad Vltavou

Datum:

Zadavatel: Vojenská lázeňská a rekreační zařízení, p.o.

Projektant:

Uchazeč: REMIUMA s.r.o.

Zpracovatel:

PČ	Typ	Kód	Popis	MJ	Množství	J.cena [CZK]	Cena celkem [CZK]	Cenová soustava
----	-----	-----	-------	----	----------	--------------	-------------------	-----------------

Náklady soupisu celkem

819 573,89

D	HSV		Práce a dodávky HSV				390 819,76	
D	1		Zemní práce				5 969,21	
61	K	181111111	Plošná úprava terénu v zemině skupiny 1 až 4 s urovnáním povrchu bez doplnění ornice souvislé plochy do 500 m ² při nerovnostech terénu přes 50 do 100 mm v rovině nebo na svahu do 1:5	m ²	120,000	28,19	3 382,80	CS ÚRS 2023 01
			Online PSC VV					
			https://podminky.urs.cz/item/CS_URS_2023_01/181111111 120,000 "obnova plochy pod balkóny		120,000			
59	K	181411131	Založení trávníku na půdě předem připravené plochy do 1000 m ² výševem včetně utažení parkového v rovině nebo na svahu do 1:5	m ²	120,000	19,82	2 378,40	CS ÚRS 2023 01
			Online PSC VV					
			https://podminky.urs.cz/item/CS_URS_2023_01/181411131 120,000 "obnova plochy pod balkóny		120,000			
60	M	00572410	osivo směs travní parková	kg	2,400	86,67	208,01	CS ÚRS 2023 01
			VV					
			120*0,02 "Přepočtené koeficientem množství		2,400			
D	6		Úpravy povrchů, podlahy a osazování výplní				61 819,34	
55	K	622311141	Omitka vápenná vnějších ploch nanášená ručně dvouvrstvá, tloušťky jádrové omítky do 15 mm a tloušťky štuky do 3 mm štuková stěn	m ²	22,000	380,46	8 370,12	CS ÚRS 2023 01
			Online PSC VV VV VV					
			https://podminky.urs.cz/item/CS_URS_2023_01/622311141 60*0,2 "čelo 10 "ostatní opravované plochy Součet		12,000 10,000 22,000			
58	K	629991011	Zakrytí vnějších ploch před znečištěním včetně pozdějšího odkrytí výplní otvorů a svislých ploch fólií přilepenou lepicí páskou	m ²	220,000	35,14	7 730,80	CS ÚRS 2023 01
			Online PSC VV VV VV					
			https://podminky.urs.cz/item/CS_URS_2023_01/629991011 120 "zakrytí zábradlí 100 "zakrytí oken a dveří Součet		120,000 100,000 220,000			
1	K	631311115	Mazanina z betonu prostého bez zvýšených nároků na prostředí tl. přes 50 do 80 mm tř. C 20/25	m ³	4,800	4 611,57	22 135,54	CS ÚRS 2023 01
			Online PSC VV					
			https://podminky.urs.cz/item/CS_URS_2023_01/631311115 80*0,06		4,800			
2	K	631319011	Příplatek k cenám mazanin za úpravu povrchu mazaniny přehlazením, mazanina tl. přes 50 do 80 mm	m ³	4,800	1 090,62	5 234,98	CS ÚRS 2023 01
			Online PSC VV					
			https://podminky.urs.cz/item/CS_URS_2023_01/631319011 80*0,06		4,800			
3	K	631319171	Příplatek k cenám mazanin za stržení povrchu spodní vrstvy mazaniny latí před vložením výztuže nebo pletiva pro tl. obou vrstev mazaniny přes 50 do 80 mm	m ³	4,800	331,22	1 589,86	CS ÚRS 2023 01
			Online PSC VV					
			https://podminky.urs.cz/item/CS_URS_2023_01/631319171 80*0,06		4,800			
4	K	631362022.R	Výztuž mazanin z kompozitních sítí průměr drátu 3 mm, velikost ok 100 x 100 mm	m ²	80,000	102,42	8 193,60	CS ÚRS 2023 01
			Online PSC					
			https://podminky.urs.cz/item/CS_URS_2023_01/631362022.R					
5	K	622325119.R	Oprava okolní fasády nátěrem	kpl	1,000	1 019,61	1 019,61	
6	K	629999011.R	Zvýšená náročnost-opracování detailů, zábradlí, prahů	kpl	1,000	3 568,63	3 568,63	
54	K	634111113	Obvodová dilatace mezi stěnou a mazaninou nebo potěrem pružnou těsnicí páskou na bázi syntetického kaučuku výšky 80 mm	m	60,000	66,27	3 976,20	CS ÚRS 2023 01
			Online PSC					
			https://podminky.urs.cz/item/CS_URS_2023_01/634111113					
D	9		Ostatní konstrukce a práce, bourání				253 360,88	
7	K	945412111	Teleskopická hydraulická montážní plošina na samohybném podvozku, s otočným košem výšky zdvihu do 8 m	den	35,000	2 643,96	92 538,60	CS ÚRS 2023 01
			Online PSC VV					
			https://podminky.urs.cz/item/CS_URS_2023_01/945412111 35" nutná terénní plošina vhodná pro pohyb po trávníku		35,000			
8	K	952901111	Vyčištění budov nebo objektů před předáním do užívání budov bytové nebo občanské výstavby, světlé výšky podlaží do 4 m	m ²	80,000	123,76	9 900,80	CS ÚRS 2023 01
			Online PSC					
			https://podminky.urs.cz/item/CS_URS_2023_01/952901111					
9	K	965042141	Bourání mazanin betonových nebo z litého asfaltu tl. do 100 mm, plochy přes 4 m ²	m ³	4,800	3 132,90	15 037,92	CS ÚRS 2023 01
			Online PSC VV					
			https://podminky.urs.cz/item/CS_URS_2023_01/965042141 80*0,06		4,800			
40	K	965081223	Bourání podlah z dlaždic bez podkladního lože nebo mazaniny, s jakoukoliv výplní spár keramických nebo xylolitových tl. přes 10 mm plochy přes 1 m ²	m ²	80,000	104,31	8 344,80	CS ÚRS 2023 01
			Online PSC					
			https://podminky.urs.cz/item/CS_URS_2023_01/965081223					
43	K	976082141.R	Demontáž okapnice	m	60,000	28,89	1 733,40	CS ÚRS 2022 02

Příloha č. 1. Smlouvy o dílo č. 2023-FSO-06-000138-000

PČ	Typ	Kód	Popis	MJ	Množství	J.cena [CZK]	Cena celkem [CZK]	Cenová soustava
Online PSC			https://podminky.urs.cz/item/CS_URS_2022_02/976082141.R					
42	K	978015391	Otlučení vápenných nebo vápenocementových omítek vnějších ploch s vykrabáním spar a s očištěním zdiva stupně členitosti 1 a 2, v rozsahu přes 80 do 100 %	m2	12,000	79,57	954,84	CS ÚRS 2023 01
Online PSC			https://podminky.urs.cz/item/CS_URS_2023_01/978015391					
VV			60*0,2 "čelo balkónu					
41	K	985131311	Očištění ploch stěn, rubu kleneb a podlah ruční dočištění ocelovými kartáči	m2	92,000	159,74	14 696,08	CS ÚRS 2023 01
Online PSC			https://podminky.urs.cz/item/CS_URS_2023_01/985131311					
VV			80 "podlaha					
VV			60*0,2 "čelo balkónu					
VV			Součet					
46	K	985311111	Reprofilace betonu sanačními maltami na cementové bázi ručně stěn, tloušťky do 10 mm	m2	12,000	983,27	11 799,24	CS ÚRS 2023 01
Online PSC			https://podminky.urs.cz/item/CS_URS_2023_01/985311111					
VV			60*0,2 "čelo balkonu					
45	K	985311311	Reprofilace betonu sanačními maltami na cementové bázi ručně rubu kleneb a podlah, tloušťky do 10 mm	m2	80,000	1 229,44	98 355,20	CS ÚRS 2023 01
Online PSC			https://podminky.urs.cz/item/CS_URS_2023_01/985311311					
D 997			Přesun sutě				48 486,88	
10	K	997013211	Vnitrostaveništní doprava suti a vybouraných hmot vodorovně do 50 m svisle ručně pro budovy a haly výšky do 6 m	t	16,912	853,99	14 442,68	CS ÚRS 2023 01
Online PSC			https://podminky.urs.cz/item/CS_URS_2023_01/997013211					
11	K	997013501	Odvoz suti a vybouraných hmot na skládku nebo meziskládku se složením, na vzdálenost do 1 km	t	16,912	244,76	4 139,38	CS ÚRS 2023 01
Online PSC			https://podminky.urs.cz/item/CS_URS_2023_01/997013501					
12	K	997013509	Odvoz suti a vybouraných hmot na skládku nebo meziskládku se složením, na vzdálenost Příplatek k ceně za každý další i započatý 1 km přes 1 km	t	405,888	10,66	4 326,77	CS ÚRS 2023 01
Online PSC			https://podminky.urs.cz/item/CS_URS_2023_01/997013509					
VV			16,912*24 "odvoz do vzdálenosti 25 km					
13	K	997013609	Poplatek za uložení stavebního odpadu na skládce (skládkovně) ze směsí nebo oddělených frakcí betonu, cihel a keramických výrobků zatříděného do Katalogu odpadů pod kódem 17 01 07	t	16,912	1 512,42	25 578,05	CS ÚRS 2023 01
Online PSC			https://podminky.urs.cz/item/CS_URS_2023_01/997013609					
D 998			Přesun hmot				21 183,45	
14	K	998018001	Přesun hmot pro budovy občanské výstavby, bydlení, výrobu a služby ruční - bez užití mechanizace vodorovná dopravní vzdálenost do 100 m pro budovy s jakoukoliv nosnou konstrukcí výšky do 6 m	t	14,497	1 461,23	21 183,45	CS ÚRS 2023 01
Online PSC			https://podminky.urs.cz/item/CS_URS_2023_01/998018001					
D PSV			Práce a dodávky PSV				357 041,83	
D 711			Izolace proti vodě, vlhkosti a plynům				1 631,20	
37	K	711131811.R	Odstranění izolace proti vodě na ploše vodorovné V	m2	80,000	20,39	1 631,20	
D 771			Podlahy z dlaždic				336 116,03	
17	K	771121011.R	Příprava podkladu před provedením dlažby nátěr penetrační mazuvzdorný na podlahu	m2	80,000	118,95	9 516,00	CS ÚRS 2022 01
Online PSC			https://podminky.urs.cz/item/CS_URS_2022_01/771121011.R					
52	K	771161012	Příprava podkladu před provedením dlažby montáž profilu dilatační spáry koutové (při styku podlahy se stěnou)	m	60,000	31,92	1 915,20	CS ÚRS 2023 01
Online PSC			https://podminky.urs.cz/item/CS_URS_2023_01/771161012					
53	M	59054172	profil dvoudílný na pero drážku s hranou dlaždice z hmoty PVC/CPE 8 mm	m	66,000	271,05	17 889,30	CS ÚRS 2023 01
VV			60*1,1 "Přepočtené koeficientem množství					
50	K	771161023	Příprava podkladu před provedením dlažby montáž profilu ukončujícího profilu pro balkony a terasy	m	65,600	68,11	4 468,02	CS ÚRS 2023 01
Online PSC			https://podminky.urs.cz/item/CS_URS_2023_01/771161023					
51	M	59054346	profil ukončovací s okapničkou uzavřená hrana s drenáží barevný lak Al dl 2,5m v 21mm	m	72,160	968,63	69 896,34	CS ÚRS 2023 01
VV			65,6*1,1 "Přepočtené koeficientem množství					
39	K	771471810	Demontáž soklíků z dlaždic keramických kladených do malty rovných	m	60,000	38,67	2 320,20	CS ÚRS 2023 01
Online PSC			https://podminky.urs.cz/item/CS_URS_2023_01/771471810					
18	K	771474113	Montáž soklů z dlaždic keramických lepených flexibilním lepidlem rovných, výšky přes 90 do 120 mm	m	60,000	130,22	7 813,20	CS ÚRS 2023 01
Online PSC			https://podminky.urs.cz/item/CS_URS_2023_01/771474113					
19	M	59761009	sokl-dlažba keramická sliutá hladká do interiéru i exteriéru 600x95mm	kus	110,220	271,90	29 968,82	CS ÚRS 2023 01
VV			60*1,837 "Přepočtené koeficientem množství					
20	K	771574260	Montáž podlah z dlaždic keramických lepených flexibilním lepidlem maloformátových pro vysoké mechanické zatížení protiskluzných nebo reliéfních (bezbariérových) přes 6 do 9 ks/m2	m2	80,000	586,28	46 902,40	CS ÚRS 2023 01
Online PSC			https://podminky.urs.cz/item/CS_URS_2023_01/771574260					
21	M	59761617	dlažba keramická sliutá protiskluzná do interiéru i exteriéru pro vysoké mechanické namáhání do 9ks/m2	m2	88,000	764,71	67 294,48	CS ÚRS 2023 01
VV			80*1,1 "Přepočtené koeficientem množství					
23	K	771591115.R	Podlahy - dokončovací práce spárování maltou	m	480,000	42,48	20 390,40	

Příloha č. 1. Smlouvy o dílo č. 2023-FSO-06-000138-000

PČ	Typ	Kód	Popis	MJ	Množství	J.cena [CZK]	Cena celkem [CZK]	Cenová soustava
		VV	80*6		480,000			
47	K	771591112	Izolace podlahy pod dlažbu nátěrem nebo stěrkou ve dvou vrstvách	m2	80,000	369,67	29 573,60	CS ÚRS 2023 01
		Online PSC	https://podminky.urs.cz/item/CS_URS_2023_01/771591112					
24	K	771591264	Izolace podlahy pod dlažbu těsníci izolačními pásy mezi podlahou a stěnu	m	90,000	174,51	15 705,90	CS ÚRS 2023 01
		Online PSC	https://podminky.urs.cz/item/CS_URS_2023_01/771591264					
25	K	771591266	Izolace podlahy pod dlažbu těsníci izolačními pásy s napojením na ukončující profil	m	60,000	178,73	10 723,80	CS ÚRS 2023 01
		Online PSC	https://podminky.urs.cz/item/CS_URS_2023_01/771591266					
27	K	998771101	Přesun hmot pro podlahy z dlaždic stanovený z hmotnosti přesunovaného materiálu vodorovná dopravní vzdálenost do 50 m v objektech výšky do 6 m	t	2,846	610,81	1 738,37	CS ÚRS 2023 01
		Online PSC	https://podminky.urs.cz/item/CS_URS_2023_01/998771101					
D 783 Dokončovací práce - nátěry							11 647,53	
30	K	783314101.R	Oprava nátěru zábradlí, obroušení a 2x nátěr odhalených částí ocelových prvků	kpl	1,000	7 222,23	7 222,23	
56	K	783823137	Penetrační nátěr omítek hladkých omítek hladkých, zrnitých tenkovrstvých nebo štukových stupně členitostí 1 a 2 vápenný	m2	22,000	42,69	939,18	CS ÚRS 2023 01
		Online PSC	https://podminky.urs.cz/item/CS_URS_2023_01/783823137					
		VV	60*0,2 "čelo		12,000			
		VV	10 "ostatní opravované plochy		10,000			
		VV	Součet		22,000			
57	K	783827441	Krycí (ochranný) nátěr omítek dvojnásobný hladkých omítek hladkých, zrnitých tenkovrstvých nebo štukových stupně členitostí 3 akrylátový	m2	22,000	158,46	3 486,12	CS ÚRS 2023 01
		Online PSC	https://podminky.urs.cz/item/CS_URS_2023_01/783827441					
		VV	60*0,2 "čelo		12,000			
		VV	10 "ostatní opravované plochy		10,000			
		VV	Součet		22,000			
D 787 Dokončovací práce - zasklívání							7 647,07	
31	K	787100901.R	Náhrada skel	kpl	1,000	7 647,07	7 647,07	
D VRN Vedlejší rozpočtové náklady							71 712,30	
D VRN1 Průzkumné, geodetické a projektové práce							12 235,31	
36	K	011514000	Stavebně-statický průzkum	kpl	1,000	11 045,77	11 045,77	CS ÚRS 2023 01
		Online PSC	https://podminky.urs.cz/item/CS_URS_2023_01/011514000					
		P	<i>Poznámka k položce: Stavebně technický průzkum na jehož základě bude vypracována statická zpráva autorizovanou osobou</i>					
38	K	012103000.R	Zaměření balkónů pro potřeby výroby nových klempířských prvků	kpl	1,000	1 189,54	1 189,54	
D VRN3 Zařízení staveniště							22 941,21	
32	K	030001000	Zařízení staveniště	kpl	1,000	22 941,21	22 941,21	CS ÚRS 2023 01
		Online PSC	https://podminky.urs.cz/item/CS_URS_2023_01/030001000					
D VRN5 Finanční náklady							12 744,89	
33	K	050001000	Finanční náklady	kpl	1,000	12 744,89	12 744,89	CS ÚRS 2023 01
		Online PSC	https://podminky.urs.cz/item/CS_URS_2023_01/050001000					
D VRN8 Přesun stavebních kapacit							9 346,42	
34	K	080001000	Další náklady na pracovníky	kpl	1,000	9 346,42	9 346,42	CS ÚRS 2023 01
		Online PSC	https://podminky.urs.cz/item/CS_URS_2023_01/080001000					
D VRN9 Ostatní náklady							14 444,47	
35	K	090001000	Ostatní náklady (drobný materiál a speciální nářadí)	kpl	1,000	14 444,47	14 444,47	CS ÚRS 2023 01
		Online PSC	https://podminky.urs.cz/item/CS_URS_2023_01/090001000					