



Smlouva o dodávce vody a odvádění odpadních vod č. 2002028680

Dodavatel:

Vodovody a kanalizace Pardubice, a.s.

se sídlem: Teplého 2014, Zelené Předměstí, 530 02 Pardubice

zastoupený: Ing. Martin Charvát, místopředseda představenstva

IČ: 60108631

DIČ: CZ60108631

Účet č. 17699313/0300

společnost zapsána v obchodním rejstříku vedeném Krajský soud v Hradci Králové oddíl B, vložka 999

Odběratel – vlastník připojené nemovitosti:

Pardubický kraj

se sídlem: Komenského náměstí 125, Pardubice-Staré Město, 530 02 Pardubice

doručovací adresa: Krajský úřad Pardubického kraje, Komenského náměstí 125, Pardubice-Staré Město, 530 02 Pardubice 2

IČ: 70892822

DIČ: CZ70892822

telefon:

mobil:

e-mail: [REDACTED]

Odběratel – uživatel/správce připojené nemovitosti:

Gymnázium, Pardubice, Mozartova 449

se sídlem: Mozartova 449, Polabiny, 530 09 Pardubice

IČ: 48161063

telefon: 466 412 839

mobil:

e-mail: [REDACTED]

I. Úvodní ustanovení

1. Vlastník, provozovatel:

Vlastníkem a provozovatelem vodovodu a kanalizace je dodavatel.

2. Vlastník přípojky, připojené stavby, pozemku:

Vlastníkem vodovodní a kanalizační přípojky je odběratel – vlastník připojené nemovitosti.

Vlastníkem připojené stavby, pozemku je odběratel – vlastník připojené nemovitosti.

3. Odběrné místo:

adresa: **Mozartova 449, Polabiny, Pardubice, č. parc. st.6872**

evidenční č. odběru: **11012**

technické č. odběru:

166 - 159

4. Počet trvale připojených osob:

II. Předmět smlouvy

Dodavatel se zavazuje dodávat vodu odběrateli do sjednaného odběrného místa a odběratel se zavazuje za podmínek sjednaných v této smlouvě vodu odebírat a za odběr vody platit sjednanou cenu (vodné).

Dodavatel se zavazuje odvádět odpadní vody ze sjednaného odběrného místa odběratele a odběratel se zavazuje za podmínek sjednaných v této smlouvě za odvádění odpadních vod platit dodavateli sjednanou cenu (stočné).

III. Podmínky dodávky vody a odvádění odpadních vod

1. Dodávka vody:

Množství dodané vody bude stanoveno:

vodoměrem

Umístění měřidla : **Dům**

Limit množství dodávané vody: **30 m³/hod**
Množství vody určující kapacitu vodoměru: **20 m³/hod**
Limit dodávané vody je dán profilem přípojky, kapacitou vodoměru a výškovou polohou odběrného místa.

Tlakové poměry v místě vodovodní přípojky: maximální: **0,60 MPa**
minimální: **0,15 MPa**

Ukazatele jakosti dodávané pitné vody: doporučená hodnota vápníku: **40 mg/l**
doporučená hodnota hořčíku: **20 mg/l**
maximální hodnota dusičnanů: **50 mg/l**

Aktuální hodnoty ukazatelů jakosti dodávané pitné vody jsou k dispozici na webových stránkách dodavatele.

2. Odvádění odpadních vod:


Množství odváděné odpadní vody bude stanoveno:
ve výši vody dodané (odebrané) z vodovodu

Limity množství a znečištění odpadní vody jsou stanoveny v Kanalizačním řádu, není-li v této smlouvě stanoveno jinak. Bilance znečištění vypouštěných odpadních vod je dána součtem průměrného denního množství odváděných odpadních vod a nejvyšší přípustné míry znečištění.

3. Platební podmínky

Fakturační období: **Kvartální-3,6,9,12**

Odběratel se zavazuje faktury za vodné a stočné platit tímto způsobem: **převodním příkazem**

Zasílání faktur: **e-mail na adresu:** 

IV. Cena, platební podmínky

1. Odběratel se zavazuje za dodání vody a odvádění odpadních vod platit cenu stanovenou dodavatelem (vodné, stočné). Dodavatel je povinen stanovit vodné a stočné v souladu s platnými právními předpisy.
2. Odběratel se zavazuje platit vodné a stočné na základě daňového dokladu - faktury vystavené dodavatelem. Splatnost faktury je 14 dnů ode dne odeslání.
3. Dodavatel je povinen změnu ceny zveřejnit před termínem její platnosti ve veřejných sdělovacích prostředcích a sdělit cenu příslušnému orgánu místní samosprávy (obecní úřad). Dodavatel je povinen předložit odběrateli na jeho žádost výpočet vodného a stočného včetně ceny za 1 m³ dodané pitné vody nebo odvedené odpadní vody.
4. Pokud není při změně ceny (vodné, stočné) nebo formy vodného a stočného proveden kontrolní odečet k datu změny platnosti ceny nebo formy vodného a stočného, rozdělí dodavatel spotřebu vody v poměru doby platnosti původní a nové výše ceny nebo formy vodného a stočného.

V. Doba trvání smlouvy

1. Smlouva se uzavírá na dobu neurčitou, pokud není uvedeno jinak.
2. Smlouva končí dohodou smluvních stran nebo písemnou výpovědí smlouvy. Výpovědní lhůta činí 30 dnů a počíná plynout od prvního dne měsíce následujícího po doručení výpovědi druhé smluvní straně.
3. Každá ze smluvních stran je oprávněna od této smlouvy odstoupit za podmínek stanovených zákonem.
4. Smlouva zaniká odpojením vodovodní a/nebo kanalizační přípojky od vodovodu a/nebo kanalizace.
5. Smlouva zaniká ke dni uzavření nové smlouvy o dodávce vody a odvádění odpadních vod mezi dodavatelem a odběratelem.
6. Smlouva zaniká ke dni, kdy dodavatel uzavře s novým vlastníkem připojené nemovitosti smlouvu o dodávce vody a odvádění odpadních vod jako odběratelem.

VI. Práva a povinnosti odběratele

1. Vlastníkem vodoměru je dodavatel, který provádí jeho osazení, údržbu a výměnu vodoměru.
2. Odběratel je povinen umožnit provedení odečtu vodoměru (měřícího zařízení), jakož i kontrolu vodoměru. Období odečtu vodoměru stanovuje dodavatel.
3. Odběratel je povinen prokázat vlastnictví pozemku nebo stavby připojené na vodovod nebo kanalizaci.
4. Odběratel je povinen do 14 dnů nahlásit dodavateli všechny změny týkající se technických, účetních, daňových, evidenčních nebo majetkových a právních souvislostí se smlouvou.
5. Odběratel je povinen poskytnout potřebnou majetkovou a technickou dokumentaci objektů a zařízení v souvislosti se smlouvou, dále pak i údaje o rozdělení spotřeby na domácnost a ostatní a výměru odkanalizovaných ploch pro srážkovou vodu.
6. Odběratel je povinen umožnit dodavateli přístup k přípojce a vodoměru, příp. ke kontrole vnitřních rozvodů.
7. Odběratel je povinen chránit vodoměr před poškozením a bez zbytečného odkladu oznámit dodavateli závady v měření. Jakýkoliv zásah do vodoměru bez souhlasu dodavatele je nepřipustný a dodavatel má právo jednotlivé části vodoměru zajistit proti neoprávněné manipulaci. Poškození tohoto zajištění je hodnoceno jako porušení smlouvy. Byla-li nefunkčnost nebo poškození vodoměru způsobena nedostatečnou ochranou vodoměru odběratelem nebo přímým zásahem odběratele vedoucím k poškození vodoměru, hradí škodu a náklady spojené s výměnou vodoměru odběratel.

8. Pokud je vodoměr umístěn v šachtě, je odběratel povinen zajistit, aby tato šachta byla přístupná, odvodněná a aby vyhovovala požadavkům dodavatele.

9. Ukončení odběru ohlásí odběratel dodavateli nejméně 7 dní předem a umožní v termínu ukončení přístup dodavateli k měřicímu zařízení a uzávěrům přípojky.

VII. Práva a povinnosti dodavatele

1. Dodavatel se zavazuje dodávat odběrateli pitnou vodu v jakosti stanovené platnými právními předpisy do sjednaného místa odběru za podmínek sjednaných v této smlouvě a stanovených obecně závaznými právními předpisy.
2. Dodavatel se zavazuje odvádět odpadní vody odběratele, které vyhovují požadavkům Kanalizačního řádu.
3. Dodavatel osadí na vodovodní přípojku odběratele vodoměr podle technických podmínek odběru vody, zejména podle výše průměrného a maximálního průtoku.
4. Dodavatel je oprávněn přerušit nebo omezit dodávku vody nebo odvádění odpadních vod bez předchozího upozornění odběratele jen v případech a za podmínek stanovených zákonem.

VIII. Dodávky vody, stanovení množství dodané vody

1. Odběrateli vzniká právo na dodání pitné vody uzavřením písemné smlouvy s dodavatelem. Povinnost dodat vodu je splněna vtokem vody z vodovodu do vodovodní přípojky.
2. Množství dodané vody se měří vodoměrem, který je stanoveným měřidlem a podléhá úřednímu ověření v souladu s platnými právními předpisy.
3. Neoprávněným odběrem vody z vodovodu je odběr:
 - a) před vodoměrem,
 - b) bez uzavřené písemné smlouvy o dodávce vody nebo v rozporu s ní,
 - c) přes vodoměr, který v důsledku zásahu odběratele odběr nezaznamenává nebo zaznamenává odběr menší než je odběr skutečný,
 - d) přes vodoměr, který odběratel nedostatečně ochránil před poškozením.

IX. Odvádění odpadních vod a měření odvedené vody

1. Odběrateli vzniká právo na odvádění odpadních vod uzavřením písemné smlouvy s dodavatelem. Odvedení odpadních vod z pozemku nebo stavby je splněno okamžikem vtoku odpadních vod z kanalizační přípojky do kanalizace.
2. Není-li množství vypouštěných odpadních vod měřeno, předpokládá se, že odběratel, který odebírá vodu z vodovodu, vypouští do kanalizace takové množství vody, které podle zjištění na vodoměru nebo podle směrných čísel potřeby vody z vodovodu odebral s připočtením množství vody získané z jiných zdrojů.
3. Vypouští-li odběratel do kanalizace vodu z jiných zdrojů než z vodovodu dodavatele a není-li možno zjistit množství vypouštěné odpadní vody měřením nebo jiným způsobem stanoveným vyhláškou, zjistí se množství vypouštěných odpadních vod odborným výpočtem ověřeným dodavatelem. V případě využívání domovních studní je dodavatel oprávněn stanovit množství podle směrných čísel dle platných právních předpisů.
4. Neoprávněným vypouštěním odpadních vod do kanalizace je vypouštění:
 - a) bez uzavřené smlouvy o odvádění odpadních vod,
 - b) v rozporu s podmínkami stanovenými Kanalizačním řádem,
 - c) přes měřicí zařízení neschválené provozovatelem nebo přes měřicí zařízení, které v důsledku zásahu odběratele množství vypouštěných odpadních vod nezaznamenává nebo zaznamenává množství menší než je množství skutečné.

X. Odpovědnost za vady, reklamace

1. Odběratel je oprávněn uplatnit vůči dodavateli nároky z odpovědnosti za vady v souladu s obecně závaznými právními předpisy a reklamačním řádem dodavatele. Odběratel prohlašuje, že se s Reklamačním řádem dodavatele seznámil.
2. Kvalita a jakost pitné vody je určena platnými právními předpisy, jimiž se stanoví požadavky na zdravotní nezávadnost pitné vody.
3. Dodavatel je povinen reklamaci přezkoumat a výsledek reklamace písemně oznámit odběrateli ve lhůtě do 30 dnů ode dne doručení reklamace dodavateli.

XI. Zajištění závazků

1. Pokud je kterákoliv ze smluvních stran v prodlení s plněním peněžitého závazku, zavazuje se zaplatit druhé smluvní straně za každý den prodlení úrok z prodlení ve výši a za podmínek stanovených právními předpisy.
2. Odběratel se zavazuje zaplatit dodavateli smluvní pokutu ve výši Kč 5.000,- za každý neoprávněný odběr vody a/nebo za každé neoprávněné vypouštění odpadních vod.
3. Odběratel se zavazuje zaplatit dodavateli smluvní pokutu ve výši Kč 5.000,- za každý případ poškození plomby prokazující úřední ověření vodoměru, poškození montážní plomby, poškození vodoměru.
4. Smluvní pokuty a úrok z prodlení jsou splatné na písemnou výzvu zaslou povinné smluvní straně na shora uvedenou adresu.
5. Zaplacením smluvní pokuty není dotčeno právo smluvní strany na náhradu škody vzniklé poškozené smluvní straně v souvislosti s porušením smluvní a/nebo právní povinnosti druhou smluvní stranou.

6. Odběratel - vlastník připojené nemovitosti a odběratel - uživatel/správce připojené nemovitosti odpovídají za závazky z této smlouvy společně a nerozdílně a zavazují se veškeré pohledávky dodavatele vyplývající z této smlouvy zaplatit na jeho výzvu.

XII. Zvláštní ujednání

Gymnázium, Pardubice, Mozartova 449 má právo hospodařit s majetkem Pardubického kraje ve vztahu k tomuto odběrnému místu = k připojené stavbě, pozemku, vodovodní a kanalizační přípojce.

XIII. Závěrečná ustanovení

1. Smlouva může být změněna dohodou smluvních stran za podmínek stanovených zákonem.
2. Písemnosti jsou zasílány na doručovací adresu určenou ve smlouvě odběratelem. Za doručenou se má i zásilka na výše uvedenou adresu nevyzvednutá adresátem v úložní době dle platného poštovního řádu.
3. Smlouva nabývá účinnosti podpisem smluvních stran.
4. Veškeré změny a doplňky této smlouvy mohou být provedeny pouze se souhlasem obou smluvních stran a musí být sjednány písemně jako dodatek k této smlouvě. Smluvní strany tedy vylučují možnost sjednání dodatku k této smlouvě bez ujednání veškerých náležitostí dle ust. § 1726 zákona č. 89/2012 Sb., občanský zákoník, v platném znění.
5. Smluvní strany rovněž vylučují použití ust. § 1740 odst. 2 a 3 a ust. § 1757 odst. 2 a 3 zákona č. 89/2012 Sb., občanský zákoník, v platném znění. Uzavření této smlouvy s dodatkem, výhradou, omezením nebo jinou změnou, která mění podmínky nabídky, je tedy předem vyloučeno.
6. Právní vztahy mezi dodavatelem a odběratelem, které nejsou výslovně upraveny v této smlouvě, se řídí zákonem č. 274/2001 Sb. o vodovodech a kanalizacích pro veřejnou potřebu v platném znění a souvisejícími právními předpisy.
7. Později uzavřená smlouva ruší a nahrazuje předcházející smlouvu, na základě které byla dosud uskutečňována dodávka pitné vody nebo odvádění odpadních vod.
8. K mimosoudnímu řešení spotřebitelských sporů ze smluv uzavíraných mezi společností Vodovody a kanalizace Pardubice, a.s. a spotřebitelem (odběratelem) je příslušná Česká obchodní inspekce, se sídlem Štěpánská 567/15, 120 00 Praha 2, IČ: 000 20 869, internetová adresa: <http://www.coi.cz>.
9. Dodavatel se jakožto správce osobních údajů, které mu budou na základě této smlouvy odběratelem poskytnuty, zavazuje, že bude osobní údaje zpracovávat v souladu s právními předpisy, především v souladu s Nařízením Evropského parlamentu a Rady (EU) 2016/679 ze dne 27. dubna 2016 o ochraně fyzických osob v souvislosti se zpracováním osobních údajů a o volném pohybu těchto údajů a o zrušení směrnice 95/46/ES (dále jen „Nařízení“).
10. Správce osobních údajů zpracovává osobní údaje získané od odběratelů jako subjektů údajů nebo získané z veřejného zdroje (např. z katastru nemovitostí).
11. Kontaktní údaje správce:
Firma: Vodovody a kanalizace Pardubice, a.s.
IČ: 60108631
Adresa: Teplého 2014, Zelené Předměstí, 530 02 Pardubice
E-mail: info@vakpce.cz
Tel: 466 798 411
12. Správce jmenoval pověřence pro ochranu osobních údajů. Osoba pověřence pro ochranu osobních údajů u správce je osoba zveřejněna na webových stránkách správce: www.vakpce.cz (Služby pro zákazníky).
13. Základní účely zpracování osobních údajů a právní důvody zpracování jsou:
 - plnění povinností ze smlouvy o dodávce vody a odvádění odpadních vod – čl. 6 odst. 1 písm. b) Nařízení;
 - ochrana majetku dodavatele a vlastníků vodárenské infrastruktury, vymáhání pohledávek – čl. 6 odst. 1 písm. f) Nařízení;
 - plnění povinností vyplývajících z právních předpisů – čl. 6 odst. 1 písm. c) Nařízení.
14. Osobní údaje nebudou předávány dalším příjemcům s výjimkou:
 - osob podílejících se na poskytnutí služeb na základě smlouvy o dodávce vody a odvádění odpadních vod;
 - vlastníků vodovodu/kanalizace v lokalitě odběrného místa;
 - orgánům veřejné správy v souladu s plněním povinností dle právních předpisů;
 - v jednotlivých případech právnímu zástupci správce za účelem vymáhání pohledávek správce nebo pro zastupování ve správním nebo soudním řízení;
 - poskytovatelů údržby informačních systémů;
 - auditorské společnosti.
15. Osobní údaje mohou být zpracovávány zpracovatelem na základě smluvního vztahu se správcem.
16. Správce nemá v úmyslu předat osobní údaje do třetí země (do země mimo EU) nebo mezinárodní organizaci.
17. Osobní údaje budou zpracovávány
 - a) po dobu nezbytnou k výkonu práv a povinností vyplývajících ze smluvního vztahu mezi dodavatelem a odběratelem a uplatňování nároků z tohoto smluvního vztahu (po dobu 10 let od ukončení smluvního vztahu);
 - b) po dobu uloženou mu obecně závaznými právními předpisy.

18. Odběrateli, jako subjektu údajů, přísluší práva za podmínek stanovených v Nařízení

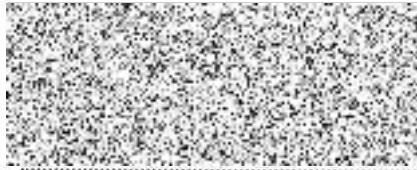
- právo na přístup ke svým osobním údajům dle čl. 15 Nařízení;
- právo na opravu osobních údajů dle čl. 16 Nařízení, popřípadě omezení zpracování dle čl. 18 Nařízení;
- právo na výmaz osobních údajů dle čl. 17 Nařízení;
- právo vznést námitku proti zpracování dle čl. 21 Nařízení;
- právo na přenositelnost údajů dle čl. 20 Nařízení;
- podat stížnost u Úřadu pro ochranu osobních údajů v případě, že se odběratel domnívá, že bylo porušeno jeho právo na ochranu osobních údajů.

19. Smlouva se sepisuje ve třech vyhotoveních, z nichž každá ze smluvních stran obdrží po jednom.

20. Smluvní strany prohlašují, že si smlouvu přečetly, veškerá ustanovení jsou jim jasná a srozumitelná, smlouvu podepisují svobodně, určitě a vážně, nikoliv v tísní nebo za nápadně nevýhodných podmínek a na důkaz souhlasu s obsahem smlouvy připojují své podpisy.



Dodavatel



Odběratel - vlastník
připojené nemovitosti



Odběratel - uživatel/správce
připojené nemovitosti

