

**SMLOUVA O NÁJMU HONITBY***Drozdov - les***CZ7113206601**

podle ustanovení § 33 zákona č. 449/2001 Sb., o myslivosti, ve znění pozdějších předpisů (dále jen „zákon o myslivosti“) a dle ustanovení § 2201 a násl. zákona č. 89/2012 Sb., občanský zákoník, ve znění pozdějších předpisů (dále jen „občanský zákoník“)



**Lesy České republiky, s.p.**

se sídlem Přemyslova 1106/19, Nový Hradec Králové, 500 08 Hradec Králové

IČO: 421 96 451

DIČ: CZ42196451

zapsaný v obchodním rejstříku vedeném Krajským soudem v Hradci Králové, oddíl AXII, vložka 540

zastoupený:   


bankovní spojení: Komerční banka, a.s.

číslo účtu: 26300511/0100

ID DS: e8jcfns

(dále jako „*pronajímatel*“) na straně jedné

a

**Lesy Jedlí, s.r.o.**

se sídlem: č.p. 65, 789 01 Jedlí

IČO: 253 74 788

DIČ: CZ25374788

zapsaná v obchodním rejstříku vedeném Krajským soudem v Ostravě, oddíl C, vložka 15450

zastoupená: **Jiřím Urbanem, jednatelem**

bankovní spojení: Česká spořitelna, a.s.

číslo účtu: 1902425379/800

ID DS: gfqibej

(dále jako „*nájemce*“) na straně druhé(pronajímatel a nájemce dále též společně jako „*smluvní strany*“ a každý jednotlivě jako „*smluvní strana*“)uzavírají níže uvedeného dne, měsíce a roku tuto Smlouvu o nájmu honitby (dále jen „*smlouva*“)

**I.****Úvodní ustanovení**

- (1) Pronajímatel má podle zákona č. 77/1997 Sb., o státním podniku, ve znění pozdějších předpisů, a zakládací listiny Ministerstva zemědělství České republiky ze dne 11. 12. 1991, č.j. 6677/91-100 právo hospodařit s určeným majetkem státu.
- (2) Určený majetek státu podle odstavce 1 tohoto článku smlouvy zahrnuje též pozemky, které jsou honebními pozemky podle zákona o myslivosti, a byly rozhodnutím Městského úřadu Zábřeh č.j. Mysl.703/03-TO-206.1 ze dne 14. 3. 2003, které nabylo právní moci dne 22. 4. 2003, uznány jako honitba **Drozdov - les** (dále jen „**honitba**“). Rozhodnutí o uznání honitby je jako Příloha č. 1 nedílnou součástí této smlouvy.
- (3) Hranice honitby Drozdov – les, jejíž celková výměra činí **720 ha** jsou patrné z jejich popisu, který je přílohou rozhodnutí o uznání honitby podle odstavce 2 tohoto článku smlouvy.
- (4) Pronajímatel je ve smyslu ustanovení § 2 písm. m) zákona o myslivosti držitelem honitby a je za podmínek stanovených v ustanovení § 32 téhož zákona oprávněn honitbu pronajímat.
- (5) Nájemce prohlašuje, že je českou právnickou osobou, která:

*má myslivost uvedenu v předmětu své činnosti a její statutární orgán/člen statutárního orgánu/odpovědný zástupce*

*Jméno a příjmení: Jiří Urban*

*Bydliště:*

*Rodné číslo:*

*je držitelem platného českého loveckého listku.*

**II.****Předmět smlouvy**

- (1) Touto smlouvou pronajímatel v souladu s ustanovením § 33 zákona o myslivosti pronajímá nájemci honitbu, aby v ní po sjednanou dobu vykonával právo myslivosti, a nájemce se zavazuje hradit pronajímateli řádně a včas sjednané nájemné, to vše za podmínek dohodnutých v této smlouvě.
- (2) Nájemce prohlašuje a potvrzuje, že se seznámil se stavem honitby, jakož i veškerých mysliveckých zařízení na jejím území, a že vůči tomuto stavu nemá žádných výhrad, a v takovémto stavu je přijímá do nájmu. Seznam mysliveckých zařízení na území honitby s označením jejich vlastníka je jako Příloha č. 3 nedílnou součástí této smlouvy. Nájemce se rovněž seznámil se stavem lesních porostů v honitbě.
- (3) Strany této smlouvy jsou zajedno v tom, že výkon práv a povinností nájemce z této smlouvy nesmí být na újmu povinnosti pronajímatele zajistit řádnou správu nemovitých i movitých věcí, s nimiž má právo hospodařit a které se nacházejí na území honitby.

### III. Nájemné

- (1) Roční nájemné za pronájem honitby bylo dohodou smluvních stran stanoveno ve výši **286 000,- Kč** za honitbu. V případě změny výměry honitby rozhodnutím o změně honitby nebo rozhodnutím o uznání nehonebních pozemků, se nové nájemné vypočte jako součin ceny za 1 ha (podíl stávajícího ročního nájemného a původní výměry) a aktuálně platné výměry honitby plynoucí z rozhodnutí o změně honitby. Ke změně výše nájemného dojde vždy k 1. dni kalendářního měsíce následujícího po nabytí právní moci rozhodnutí o změně honitby, jímž došlo ke změně výměry honitby nebo ke dni účinnosti změny, má-li k ní dojít až po právní moci uvedeného rozhodnutí. K takto dohodnuté částce nájemného bude účtována daň z přidané hodnoty ve výši dle příslušného právního předpisu, vznikla-li povinnost k její úhradě.
- (2) Nájemné bude účtováno za období běžného roku (1. ledna až 31. prosince) a bude splatné vždy k poslednímu dni měsíce února příslušného kalendářního roku, za nějž se hradí.
- (3) Nájemné za období od vzniku nájemního vztahu podle této smlouvy do ukončení prvního kalendářního roku - 31. prosince - (dále jen „první nájemné“) bude vypočítáno jako poměrná část sjednaného ročního nájemného od účinnosti smlouvy do ukončení prvního kalendářního roku. Poslední nájemné od 1. ledna posledního kalendářního roku do konce nájemního období bude vypočítáno jako poměrná část sjednaného ročního nájemného od 1. ledna do ukončení nájemního vztahu. K úhradě prvního nájemného bude použita kauce složená nájemcem v rámci výběrového řízení o nájem honitby. Případný rozdíl mezi hodnotou prvního nájemného a výší kauce, kterou nájemce uhradil pronajímateli před podpisem této smlouvy, se nájemce zavazuje pronajímateli uhradit do deseti dnů od účinnosti této smlouvy. Pokud bude hodnota prvního nájemného nižší než výše složené kauce, zavazuje se pronajímatel nájemci tento rozdíl uhradit do deseti dnů od účinnosti této smlouvy.
- (4) Pronajímatel bude nájemné každoročně fakturovat, přičemž faktura bude současně daňovým dokladem. Faktura bude vystavena vždy nejpozději do 31. ledna příslušného roku s datem uskutečnění zdanitelného plnění 1. ledna příslušného roku. Faktura bude pronajímatelem zasílána prostřednictvím datové schránky nájemce uvedené v záhlaví této smlouvy. Daňové doklady budou pronajímatelem zasílány ve formátu pdf (ISDOC) s uznávanou elektronickou značkou pronajímatele s náležitostmi stanovenými v ustanoveních § 26 a § 29 zákona č. 235/2004 Sb., o dani z přidané hodnoty, ve znění pozdějších předpisů. Pronajímatel již nebude nájemci zasílat daňové doklady v tištěné podobě.
- (5) Platby nájemného jsou splatné na účet pronajímatele uvedený v záhlaví této smlouvy, nebude-li na faktuře pronajímatele uveden účet jiný. V případě prodlení s úhradou nájemného je nájemce povinen vedle dlužné částky uhradit pronajímateli též úrok z prodlení ve výši 0,05 % z dlužné částky za každý i započatý den prodlení.
- (6) Část nájemného podle odstavce 1 tohoto článku smlouvy může nájemce v souladu s ustanovením § 33 odst. 4 zákona o myslivosti uhradit tak, že se souhlasem pronajímatele provede opatření na ochranu proti škodám působeným zvěří (dále jen „ochranná opatření“). Toto ustanovení nelze použít pro úhradu nájemného v prvním a posledním roce platnosti této smlouvy. Podmínky pro udělení souhlasu pronajímatele s provedením

ochranných opatření, jakož i způsob stanovení hodnoty těchto opatření pro účely úhrady nájemného jsou dohodnuty v čl. VIII. této smlouvy.

- (7) V případě, že nájemce se souhlasem pronajímatele řádně provede ochranná opatření podle odstavce 6 tohoto článku smlouvy, považuje se hodnota provedených ochranných opatření za úhradu části nájemného za rok následující po roce, v němž byla ochranná opatření provedena. Nájemce bude tyto práce fakturovat vždy s datem uskutečnění zdanitelného plnění shodným s datem převzetí řádně provedených prací pronajímatelem. Datum úhrady bude vždy k poslednímu dni měsíce února následujícího kalendářního roku. K poslednímu dni měsíce února bude hodnota provedených ochranných opatření započtena, po předchozím písemném oznámení druhé smluvní straně, proti pohledávce pronajímatele na úhradu vyfakturovaného nájemného.
- (8) V případě zániku této smlouvy v souladu s čl. XV. odst. 2 této smlouvy má nájemce (jeho právní nástupce, popř. dědic) pouze nárok na vrácení poměrné části nájemného vypočtené od okamžiku zániku smlouvy do konce příslušného kalendářního roku bez dalších nároků na náhrady a kompenzace.

#### **IV. Inflační doložka**

- (1) Nájemné bude na každé další roky valorizováno vždy k 1. 1. aktuálního kalendářního roku podle skutečně dosažené míry inflace vyjádřené přírůstkem průměrného indexu spotřebitelských cen za 12 posledních měsíců předcházejícího kalendářního roku zveřejněného Českým statistickým úřadem. Nájemné bude automaticky upravováno bez písemného oznámení nájemci. K prvnímu zvýšení nájemného o inflaci takto dojde s účinností od 1.1. 2024.

#### **V. Plán mysliveckého hospodaření**

- (1) Návrh plánu mysliveckého hospodaření je nájemce povinen vypracovat v souladu s ustanovením § 36 odst. 2 zákona o myslivosti, na jeho základě vydanými prováděcími předpisy a v souladu se záměrem hospodaření v honitbě, s nímž se účastnil výběrového řízení na nájem honitby; záměr hospodaření je jako Příloha č. 2 nedílnou součástí této smlouvy.
- (2) Smluvní strany se dohodly, že nad rámec ustanovení § 36 zákona o myslivosti nájemce navrhne dle Přílohy č. 6 této smlouvy tzv. smluvní plán lovu i pro ty druhy spárkaté zvěře, pro které nebyla honitba zařazena do jakostních tříd a pro které nebyly v honitbě stanoveny minimální a normované stavy (nenormovaná zvěř) v případě, že se v honitbě v zákonné době lovu vyskytují. Pronajímatelem schválený smluvní plán lovu se pro nájemce stává závazným. Tímto ustanovením není nájemce zbaven zákonné povinnosti vypracovat plán mysliveckého hospodaření.
- (3) Návrh plánu mysliveckého hospodaření a smluvního plánu lovu je nájemce povinen nejprve předložit pronajímateli k vyjádření, a to nejméně třicet kalendářních dnů před termínem předložení plánu mysliveckého hospodaření orgánu státní správy myslivosti.

- (4) Pronajímatel se k návrhu plánu mysliveckého hospodaření a smluvního plánu lovu vyjádří do patnácti kalendářních dnů ode dne jejich předložení nájemcem. Pokud tak pronajímatel v uvedené lhůtě neučiní, má se za to, že s návrhy plánů souhlasí.
- (5) Nájemce je povinen připomínky pronajímatele do návrhu obou plánů zpracovat a předložit upravené plány nejpozději do deseti kalendářních dnů od doručení připomínek zpět pronajímateli tak, aby ve stanovené lhůtě upravený plán mysliveckého hospodaření nájemce předložil orgánu státní správy myslivosti. Nájemce se zavazuje, že do návrhu plánu mysliveckého hospodaření nezahrne žádné opatření nebo činnost podléhající souhlasu pronajímatele podle čl. XIV. této smlouvy, nebude-li takový souhlas udělen ještě před předložením návrhu plánu mysliveckého hospodaření pronajímateli.
- (6) Povinnost k předložení plánu mysliveckého hospodaření a smluvního plánu lovu pronajímateli se považuje za splněnou dnem, kdy byly návrhy plánů pronajímateli prokazatelně doručeny. Pronajímatelem odsouhlasený plán mysliveckého hospodaření a smluvní plán lovu, nebo orgánem státní správy myslivosti určený plán mysliveckého hospodaření je pro nájemce závazný.

## VI.

### Myslivecké hospodaření a stavy zvěře

- (1) Rozhodnutím Městského úřadu Zábřeh č.j. Mysl.703/03-TO-206.1 ze dne 14. 3. 2003, které nabylo právní moci dne 22. 4. 2003, byly pro honitbu stanoveny jakostní třídy a minimální a normované stavy vybraných druhů zvěře.
- (2) Nájemce se zavazuje plnit zákonem stanovené povinnosti ke každoročnímu sčítání stavů veškeré zvěře v honitbě. Nájemce je povinen předat výsledky sčítání v písemné formě do pěti kalendářních dnů ode dne sčítání pronajímateli. V případě pochybností ohledně sčítání zvěře bude provedeno kontrolní sčítání zvěře pronajímatelem, nebo pronajímatelem pověřenou osobou, ke kterému mohou být použity přímé i nepřímé metody sčítání zvěře. Pokud bude zjištěno chybné sčítání ze strany nájemce honitby, budou náklady vynaložené na kontrolní sčítání účtovány k tíži nájemce.
- (3) Zvěř do honitby může nájemce vypouštět pouze s předchozím písemným souhlasem pronajímatele.
- (4) Pronajímatel souhlas podle odstavce 3 tohoto článku smlouvy nevydá, pokud by vypuštění spárkaté zvěře zvýšilo nebezpečí vzniku škod na majetku státu, k němuž má pronajímatel právo hospodařit, nebo je navrhovaný druh spárkaté zvěře pro uvedenou honitbu nevhodný anebo pokud by to bylo v rozporu s obecně závazným právním předpisem či rozhodnutím na jeho základě vydaným.
- (5) Nájemce je povinen zajišťovat v honitbě chov zvěře v rozmezí mezi minimálním a normovaným stavem zvěře, které jsou určeny v rozhodnutí orgánu státní správy myslivosti. V případě honiteb zařazených orgánem státní správy do oblasti chovu jednotlivých druhů zvěře se nájemce zavazuje činit aktivní kroky vedoucí k nastavení takové výše ročního plánu mysliveckého hospodaření v honitbě a v součtu za všechny honitby v oblasti, aby výše lovu směřovala k dosažení normovaných stavů daného druhu zvěře za oblast chovu ve smyslu ustanovení § 3 odst. 3 zákona o myslivosti.

- (6) Nájemce je dále povinen udržovat stavy spárkaté zvěře v honitbě na takové úrovni, aby nedocházelo ke vzniku hospodářsky významných škod zvěří a k nadměrnému poškození lesa ve správě pronajímatele. Za hospodářsky významnou škodu je dle této smlouvy považována škoda zvěří ve výši více jak 50 000 Kč/rok (za období od 1. 7. do 30. 6. běžného roku) anebo pokud by došlo k dvounásobnému meziročnímu nárůstu škod zvěří a současně roční vyčíslená výše škod způsobených zvěří přesáhne částku 10.000 Kč.
- (7) Nájemce je povinen udržovat stavy zvěře na takové úrovni, aby nedocházelo k nadměrnému negativnímu vlivu zvěře na přirozenou nebo umělou obnovu. Vyhodnocení nadměrného vlivu zvěře bude vyhodnocovat pronajímatel každoročně prostřednictvím kontrolních a srovnávacích ploch (dále „jen KSP“) v souladu s Metodickým pokynem MZe č. 14/1996 a vlastní metodikou dostupnou na [www.lesy-cr.cz](http://www.lesy-cr.cz). V rámci KSP budou vyhodnocovány veličiny výška dřeviny a podíl jedinců poškozených okusem, vytloukáním, loupáním, či ohryzem. Parametry nadměrného poškození jsou stanoveny pro:
- Ztrátu přírůstu dřeviny - v rámci vyhodnocení bude porovnávána průměrná výška dřeviny na oplocené a neoplocené části KSP i všech druhů dřevin dohromady. Přičemž za kritickou ztrátu velikosti přírůstu je považována hranice 25 %, a to jak pro všechny dřeviny dohromady, tak v případě kritické ztráty velikosti přírůstu u nadpoloviční většiny jednotlivých hospodářských dřevin rostoucích na KSP.
  - Podíl aktuálně poškozených jedinců okusem, vytloukáním, loupáním, či ohryzem u vyjmenovaných druhů dřevin. Kdy je za kritickou hranici považováno u druhů jedle a douglasky – 10 %, smrku a borovic – 12 %, modřinu – 22 %, buku a dubu – 20 %, javorů – 30 %, jasanu – 35 % a to tak, že kritická hranice bude překročena u nadpoloviční většiny jednotlivých hospodářských dřevin rostoucích na KSP.

## VII.

### Myslivecká zařízení, políčka pro zvěř a vnaďiště

- (1) Zařízení pro příkrmování, pozorování a lov zvěře, např. krmelce, posedy, slaniska, napajedla, a další zařízení sloužící mysliveckému hospodaření v honitbě (dále jen „**myslivecká zařízení**“), jakož i políčka pro zvěř a vnaďiště může nájemce budovat nebo na území honitby umísťovat či zřizovat, ale také likvidovat pouze se souhlasem pronajímatele a majitele pozemku, je-li odlišný od pronajímatele. Za vnaďiště se považuje jakékoli místo v honitbě, kde nájemce mimo pronajímatelem schválené krmelce pro zvěř provádí vnaďení zvěře předkládáním krmiv. Počet vnaďících míst je touto smlouvou omezen na max. jedno vnaďiště na 50 ha souvislé výměry honitby. Na jednom vnaďišti nesmí být najednou více než 20 kg krmiva s tím, že nájemce nese objektivní odpovědnost za splnění této povinnosti. Nájemce je povinen vnaďiště udržovat ve funkčním stavu a průběžně odstraňovat veškeré zbytky předkládaného krmiva. Hnijící či jinak znehodnocená krmiva je nájemce povinen odstranit neprodleně. Je zakázáno používat vnaďení kadávery a zbytky potravin. V okolí těchto prostor je nájemce povinen trvale udržovat pořádek.
- (2) Nájemce se zavazuje, není-li stanoveno jinak, řádně v honitbě umístit a udržovat myslivecká zařízení, jakož i provést činnosti uvedené v záměru hospodaření v honitbě,

který je Přílohou č. 2 této smlouvy, a to v termínech přílohou stanovených. Nájemce se též zavazuje, nestanoví-li pronajímatel písemně jinak, řádně udržovat i veškerá stávající myslivecká zařízení v honitbě uvedená v Příloze č. 3 této smlouvy, a v případě nefunkčnosti mysliveckého zařízení po odsouhlasení pronajímatelem provést jeho řádnou likvidaci.

- (3) Činnosti a myslivecká zařízení uvedená v záměru hospodaření v honitbě, který je Přílohou č. 2 této smlouvy, bude nájemce provádět v pronajímatelem předem odsouhlasené podobě (čas, podoba, místo, rozsah, způsob apod.). O takový souhlas je nájemce povinen pronajímatele předem včas písemně požádat; důvody případného nesouhlasu pronajímatel nájemci písemně sdělí. Odůvodněné připomínky pronajímatele je nájemce povinen akceptovat a realizaci záměru jim přizpůsobit.
- (4) Pronajímatel souhlas podle odstavce 1 nebo odstavce 3 tohoto článku smlouvy nevydává, zejména pokud by vybudováním nebo umístěním mysliveckého zařízení nebo zřízením políčka pro zvěř nebo vnadiště v dané podobě došlo k ohrožení nebo omezení hospodářské činnosti pronajímatele nebo jím pověřené třetí osoby nebo pokud by vybudování nebo umístění mysliveckého zařízení nebo políčka pro zvěř nebo vnadiště anebo provádění takové činnosti zvýšilo nebezpečí vzniku škod na majetku státu, s nímž má pronajímatel právo hospodařit anebo bylo v rozporu s jinými oprávněnými zájmy pronajímatele nebo zájmy chráněnými zvláštními právními předpisy. To platí obdobně i pro likvidaci mysliveckého zařízení, políčka pro zvěř nebo vnadiště.
- (5) Po ukončení realizace mysliveckého zařízení nebo činnosti dle odstavce 2 tohoto článku smlouvy vyzve nájemce pronajímatele k jejich převzetí za účelem dle odstavce 6 tohoto článku smlouvy. O převzetí řádně realizované činnosti bude pořízen datovaný protokol, opatřený podpisy oprávněných zástupců obou smluvních stran.
- (6) V případě, že nájemce v honitbě řádně a včas umístí a provede myslivecké zařízení nebo činnost dle odstavce 2 tohoto článku smlouvy, náleží mu finanční příspěvek uvedený k takovému zařízení (činnosti) v Příloze č. 2 této smlouvy. Příspěvek se započte na úhradu části nájemného za rok následující po roce, v němž bylo myslivecké zařízení (činnost) řádně umístěno a provedeno, vyjma výsadby keřů, okusových či plodonosných dřevin. V tomto případě bude příspěvek započten až ve 4. kalendářním roce následujícím po roce realizace opatření a to v případné poměrné výši dle počtu životaschopných jedinců se standardním vzrůstem a pravidelnými přírůsty.
- (7) Veškerá myslivecká zařízení nacházející se ke dni uzavření této smlouvy na honebních pozemcích v honitbě jsou ve vlastnictví státu s právem hospodařit pro pronajímatele, nevyplývá-li z Přílohy č. 3 této smlouvy, že jejich vlastníkem je jiná osoba. Myslivecká zařízení nově vybudovaná nebo pořízená v honitbě nájemcem za trvání nájmu honitby se považují, jsou-li stavbou, za stavby dočasné a stávají se vlastnictvím nájemce; tím není dotčeno ustanovení odstavce 11 tohoto článku smlouvy. Myslivecká zařízení nově vybudovaná nebo pořízená v honitbě nájemcem za trvání nájmu honitby podle této smlouvy je nájemce povinen do šedesáti kalendářních dnů od ukončení nájemního vztahu odstranit, pokud se strany smlouvy písemně nedohodnou jinak; to neplatí, pokud:
  - a) nájemce v užívání honitby pokračuje na základě nové nájemní smlouvy, nebo
  - b) pokud bylo myslivecké zařízení realizováno v rámci plnění záměru hospodaření v honitbě dle Přílohy č. 2 této smlouvy.

- (8) Udělením souhlasu pronajímatele, resp. vlastníka pozemku podle odstavců 1 nebo 3 tohoto článku smlouvy nejsou dotčeny povinnosti nájemce vyplývající z jiných právních předpisů (např. stavební zákon). Bude-li k vybudování nebo umístění mysliveckého zařízení nebo zřízení políčka pro zvěř nebo vnadiště či k jiné činnosti, k němuž (k níž) byl souhlas pronajímatele udělen, zapotřebí též rozhodnutí orgánu státní správy nebo jiného orgánu veřejné moci, poskytne pronajímatel nájemci součinnost k vydání takového rozhodnutí.
- (9) Bude-li myslivecké zařízení, políčko pro zvěř nebo vnadiště na území honitby vybudováno nebo umístěno bez souhlasu pronajímatele podle odstavce 1 nebo 3 tohoto článku, je nájemce povinen je odstranit, a to do deseti dnů ode dne, kdy bude pronajímatelem k odstranění písemně vyzván. To platí obdobně pro činnosti dle odstavce 3 tohoto článku smlouvy. Nájemce je povinen myslivecké zařízení, políčko pro zvěř anebo vnadiště po předchozím souhlasu či pokynu pronajímatele odstranit i v případě, kdy v souvislosti s tímto zařízením, políčkem pro zvěř anebo vnadištěm vznikají na porostu, porostní půdě, příkopech, vodotečích či síti cest a linek nepřiměřené škody (rozrytí, rozježdění, rozšlapání, zbahnění, zbytky obalů apod.) anebo pokud je jeho odstranění potřebné podle zvláštního právního předpisu či rozhodnutí na jeho základě vydaného; o vzniku takových škod a jejich souvislosti dle tohoto odstavce je nájemce povinen pronajímatele bezodkladně písemně informovat. V případě, že nájemce způsobí zejm. na příkopech či cestách škodu nad rámec běžného opotřebení a tuto škodu bezodkladně neodstraní, je pronajímatel oprávněn požadovat po nájemci náhradu takto vzniklé škody. Zimní zpřístupňování cest (prohrnování, posyp) si nájemce zajišťuje pro potřeby jím vykonávané činnosti na své náklady a na svou odpovědnost, pokud nebude smluvními stranami ujednáno jinak.
- (10) Pokud nájemce myslivecké zařízení nebo políčko pro zvěř nebo vnadiště ve lhůtě podle odstavce 9 tohoto článku smlouvy neodstraní, odstraní je pronajímatel sám. Náklady na odstranění mysliveckého zařízení, políčka pro zvěř nebo vnadiště je povinen nahradit pronajímateli nájemce. Další touto smlouvou dohodnuté následky nesplnění povinnosti nájemce k odstranění nejsou uhrazením vzniklé škody dotčeny.
- (11) Myslivecká zařízení dle odstavce 7 písm. b) tohoto článku smlouvy, na jejichž realizaci byl pronajímatelem poskytnut příspěvek dle odstavce 6 tohoto článku smlouvy, přecházejí dnem ukončení nájemního vztahu dle této smlouvy do vlastnictví státu s právem hospodařit pro pronajímatele.
- (12) Pronajímatel je oprávněn upřesnit, omezit či zakázat způsob přikrmování a vnaďení zvěře v honitbě a nájemce je povinen tato omezení strpět. Požadavek na úpravu přikrmování a vnaďení zvěře oznámí pronajímatel nájemci písemně s předstihem alespoň 14 kalendářních dnů.

## VIII.

### Ochrana proti škodám působených zvěří

- (1) Nájemce je povinen umožnit pronajímateli anebo osobám jím pověřeným provedení ochranných opatření proti škodám působeným zvěří a poskytnout mu k tomu potřebnou součinnost. Nájemce přitom bere na vědomí a souhlasí s tím, že myslivecké hospodaření v honitbě nemůže být nikterak na újmu splnění povinností vlastníka lesa dle zákona



- č. 289/1995 Sb., o lesích a o změně a doplnění některých zákonů, ve znění pozdějších předpisů (dále jen „lesní zákon“), a musí být tedy lesnickému hospodaření přizpůsobeno.
- (2) Pro účely sledování a vyhodnocování poškození lesních porostů pronajímatel na své náklady vytvoří a bude udržovat síť KSP v místech obnovy nebo předpokládané obnovy lesa v minimální hustotě 1 KSP/250 ha lesa nacházejícího se ve vlastnictví státu s právem hospodařit pronajímatele
  - (3) Ochranná opatření může nájemce na území honitby provádět pouze se souhlasem pronajímatele.
  - (4) Souhlas pronajímatele může být udělen:
    - a) souhrnně ke všem ochranným opatřením, které nájemce hodlá provést v následujícím kalendářním roce, nebo
    - b) k jednotlivým ochranným opatřením, která nájemce hodlá provést v průběhu kalendářního roku již běžícího.
  - (5) Souhlas pronajímatele podle odstavce 4, písm. a) tohoto článku smlouvy lze udělit pouze za předpokladu, že nájemce svůj záměr k provedení ochranných opatření zpracuje jako „Plán opatření na ochranu proti škodám působeným zvěří“ (dále jen „plán ochranných opatření“), který doručí pronajímateli nejpozději do 15. září roku, který předchází roku, v němž mají být opatření provedena; plán ochranných opatření musí být zpracován tak, aby jeho formální a obsahové náležitosti odpovídaly vzoru, který je jako Příloha č. 4 nedílnou součástí této smlouvy.
  - (6) Souhlas pronajímatele podle odstavce 4, písm. b) tohoto článku smlouvy lze udělit kdykoliv v průběhu kalendářního roku za předpokladu, že nájemce zamýšlená ochranná opatření popíše v žádosti o udělení souhlasu, jejíž formální a obsahové náležitosti musí odpovídat vzoru, který je jako Příloha č. 5 nedílnou součástí této smlouvy.
  - (7) V plánu ochranných opatření i v žádosti podle odstavce 6 tohoto článku smlouvy musí být obsažena též závazná kalkulace nákladů na provedení ochranných opatření. Náklady v této kalkulaci musí odpovídat cenám v místě a čase obvyklým.
  - (8) Vysloví-li pronajímatel po obdržení plánu ochranných opatření souhlas s jejich realizací, příp. s provedením opatření popsaného v žádosti podle odstavce 6 tohoto článku smlouvy, vzniká dnem doručení tohoto souhlasu nájemci povinnost ochranná opatření provést v termínech uvedených ve schváleném plánu ochranných opatření nebo ve schválené (schválení) žádosti podle odstavce 6 tohoto článku smlouvy. Pronajímatel se k nájemcem předloženému plánu ochranných opatření či nájemcem předložené žádosti dle odstavce 6 tohoto článku smlouvy vyjádří zpravidla do patnácti kalendářních dnů od jejich předložení.
  - (9) Počátek realizace jednotlivých ochranných opatření při plnění povinnosti nájemce podle odstavce 8 tohoto článku smlouvy je nájemce povinen oznámit písemně pronajímateli ještě před započítím prací.
  - (10) Zjistí-li pronajímatel při realizaci ochranných opatření závažné odchylky od schváleného plánu ochranných opatření nebo od schválené žádosti podle odstavce 6 tohoto článku smlouvy, je oprávněn přikázat nájemci, aby opatření realizoval v souladu s plánem anebo schválenou žádostí; takový příkaz je nájemce povinen respektovat. V případě porušení takového příkazu může pronajímatel odvolat svůj souhlas s plánem ochranných opatření

nebo s žádostí podle odstavce 6 tohoto článku smlouvy. Odvoláním takového souhlasu není dotčeno právo pronajímatele na smluvní pokutu dle čl. XVI. odst. 1, písm. e) této smlouvy.

- (11) Po ukončení realizace ochranných opatření nebo jejich části vyzve nájemce pronajímatele k převzetí ochranných opatření. Za hodnotu provedených opatření pro účely úhrady části nájemného podle čl. III. odst. 6 a odst. 7 této smlouvy se považují vynaložené náklady uvedené ve schváleném plánu ochranných opatření nebo ve schválené žádosti podle odstavce 6 tohoto článku smlouvy a vztahující se k realizaci těch ochranných opatření, která byla pronajímatelem převzata. Pronajímatel nepřevzme ta ochranná opatření, jejichž podoba nebo kvalita neodpovídá podobě nebo kvalitě odsouhlasené pronajímatelem v plánu ochranných opatření, resp. v žádosti nájemce dle odstavce 6 tohoto článku smlouvy, či opatření nevhodná pro daný účel.
- (12) Nesplní-li nájemce svou povinnost podle odstavce 11 tohoto článku smlouvy vůbec nebo ji splní jen zčásti, je povinen pronajímateli nahradit veškeré jeho náklady vzniklé v souvislosti s realizací ochranných opatření, která byl v souladu s odstavcem 8 tohoto článku smlouvy povinen realizovat nájemce, a to v termínu stanoveném podle pravidel sjednaných v čl. XII. odst. 3, písm. h) této smlouvy. Tím není dotčena povinnost zaplatit sjednanou smluvní pokutu.
- (13) Nájemce se zavazuje na výzvu pronajímatele na své náklady nad rámec nájemného provést opatření proti škodám zvěří v lesních porostech v bezprostředním okolí příkrmovacích zařízení včetně vnaďišť, pokud se tyto škody projeví. Opatření budou provedena v termínu stanoveném pronajímatelem a v běžných agrotechnických lhůtách. Nestane-li se tak, je pronajímatel oprávněn provést uvedená opatření po předchozím písemném upozornění nájemce na jeho náklady.

## **IX.**

### **Přezimovací objekty**

- (1) V případě, že se v honitbě nachází přezimovací objekty, je nájemce povinen postupovat dle následujících ustanovení tohoto článku.
- (2) Nájemce je povinen zabezpečit sám nebo třetí osobou po celé krmné období nepřetržitou funkčnost přezimovacích objektů v honitbě a dále:
  - a) zajištění včasného vnaďení zvěře v přezimovacím objektu; termín zahájení vnaďení, ukončení vnaďení a uzavření objektu písemně stanoví pronajímatel, a to alespoň 7 kalendářních dnů předem,
  - b) krmivo na krmné období v základní obvyklé délce 150 dnů, v požadovaném množství, kvalitě a druhu dle ověřených krmných dávek, které jsou pronajímatelem písemně stanoveny (po předchozí konzultaci s nájemcem) do konce srpna v každém roce platnosti nájemní smlouvy, vždy však alespoň v takovém rozsahu, aby zvěř netrpěla hladem,
  - c) v případě nepříznivých přírodních podmínek, za kterých je nutno prodloužit základní krmné období, je nájemce povinen zajistit doplnění krmiva do přezimovacího objektu i za cenu zvýšených přepravních nákladů,

- d) provádění pravidelných kontrol oplocení a okamžité odstranění závad na oplocení po celé krmné období, přičemž náklady na běžnou opravu a údržbu oplocení a zařízení v rámci přezimovacího objektu jdou v plném rozsahu k tíži nájemce,
  - e) zadržení zvěře v objektu až do doby, kdy jarní vegetace ve volné přírodě zajišťuje dostatek pastvy; termín vypuštění zvěře musí být písemně odsouhlasen pronajímatelem,
  - f) odstranění zbytků krmiva a asanace veškerých krmných zařízení v termínu do 30-ti dnů od vypuštění zvěře.
- (3) Pronajímatel má právo sledovat stav oplocení a zdravotní a výživový stav zvěře. Pronajímatel je oprávněn v případě zjištění závady neprodleně informovat nájemce a v součinnosti s ním řešit, jakým způsobem budou závady odstraněny. O provedené kontrole bude pronajímatelem vyhotoven zápis z kontroly přezimovacího objektu a předán nájemci.
- (4) Pronajímatel se zavazuje uhradit jím odsouhlasené náklady na krmivo a na zajištění krmení ve dvou platbách, kdy první platba bude splatná vždy k 31. 12. daného roku, druhá platba do deseti dnů po ukončení krmného období, a to v nájemcem prokázané výši a na základě nájemcem vystavené faktury, doručené pronajímateli alespoň čtrnáct dní před její splatností, přičemž:
- a) cena krmiva musí odpovídat ceně v místě a čase obvyklé,
  - b) počet dní vnašení a krmení zvěře v přezimovacím objektu bude dán pronajímatelem písemně stanovenými termíny zahájení vnašení a vypuštění zvěře dle odstavce 2 písm. a) a písm. e) tohoto článku smlouvy,
  - c) počet kusů zvěře pro výpočet nákladů na krmení bude stanoven sčítáním provedeným společně nájemcem a pronajímatelem v termínu písemně stanoveném pronajímatelem, po předchozí konzultaci s nájemcem, alespoň čtrnáct dní předem; sčítání proběhne kdykoliv v době uzavření přezimovacího objektu,
  - d) úhrada druhé platby je podmíněna předchozím provedením povinností dle odstavce 2 písm. f) tohoto článku smlouvy.

## **X.**

### **Kontrola ulovené a uhynulé zvěře**

- (1) Nájemce je povinen zasílat pronajímateli na vědomí stejnopis (kopii) měsíčního písemného hlášení o plnění plánu mysliveckého hospodaření v honitbě, které nájemce předkládá orgánu státní správy myslivosti podle ustanovení § 36 odst. 4 zákona o myslivosti, a to vždy do 5. dne kalendářního měsíce následujícího po kalendářním měsíci, v němž k lovu nebo úhynu došlo.
- (2) Nájemce je povinen informovat pronajímatele o každém uloveném nebo uhynulém kusu spárkaté zvěře, a to pokud není pronajímatelem stanoveno jinak, nejpozději do 24 hodin od jeho ulovení (nálezu), formou fotografie uloveného kusu s detailem nesnímatelně připevněné plomby zaslané e-mailem nebo MMS zprávou anebo jiným elektronickým komunikačním nástrojem (WhatsApp, Messenger apod.). Pronajímatel je oprávněn provádět i fyzickou kontrolu ulovené či uhynulé spárkaté zvěře včetně případného odběru markantů; nájemce je povinen poskytnout mu k tomu potřebnou součinnost.

- (3) Povinnost nájemce podle odstavce 2 tohoto článku smlouvy zaniká v případě, že pronajímatel nájemci písemně oznámí, že na provedení kontroly netrvá.
- (4) Nájemce je povinen vést řádnou evidenci o druzích, pohlaví, počtu, hmotnosti veškeré zvěře ulovené v honitbě a o použití plomb, jakož i o úhynech, a údaje z této evidence kdykoliv na požádání poskytnout pronajímateli. Evidence bodových hodnot trofejí (CIC) se vede u trofejí, kde se předpokládá dosažení medailových hodnot.
- (5) Nájemce je povinen pronajímateli předkládat kopii ročního výkazu o honitbě, stavu a lovu zvěře za předchozí myslivecký rok (Mysl MZe 1-01), a to nejpozději do 15. dubna příslušného roku.
- (6) V případě, že pronajímatel zavede v průběhu trvání smlouvy elektronický komunikační nástroj ke kontrole ulovené zvěře a úhynů v honitbě, má nájemce povinnost tento nástroj využívat. Bližší podmínky budou nájemci předány písemně.

## **XI.**

### **Další práva a povinnosti pronajímatele**

- (1) Pronajímatel má právo kdykoliv kontrolovat, zda a jakým způsobem plní nájemce své povinnosti vyplývající z této smlouvy.
- (2) Pronajímatel má právo požádat příslušný orgán státní správy myslivosti o úpravu minimálních anebo normovaných stavů zvěře v honitbě.
- (3) Vedle povinností sjednaných v ustanoveních ostatních článků této smlouvy je pronajímatel dále povinen:
  - a) umožnit nájemci řádné užívání honitby a výkon práva myslivosti na území honitby; za tímto účelem vystaví na žádost mysliveckému hospodáři a myslivecké strážní výjimku ze zákazu vjezdu a stání s motorovými vozidly na lesní cesty v honitbě spravované pronajímatelem,
  - b) činit přiměřená opatření k zabránění vzniku škod působených zvěří v rozsahu stanoveném obecně závaznými právními předpisy,
  - c) oznámit nájemci s předstihem alespoň tři kalendářních dnů (dle ustanovení § 51 odst. 1 zákona č. 326/2004 Sb., o rostlinolékařské péči a o změně některých souvisejících zákonů, ve znění pozdějších předpisů), že na území honitby bude aplikovat přípravky pro hubení hlodavců (rodenticidy),
  - d) oznámit nájemci s předstihem třiceti kalendářních dnů svůj záměr navrhnout změnu honitby podle ustanovení § 31 zákona o myslivosti, a
  - e) oznámit nájemci bez zbytečného odkladu, že došlo k zániku honitby podle ustanovení § 31 odst. 6 zákona o myslivosti.

## **XII.**

### **Další práva a povinnosti nájemce**

- (1) Nájemce je oprávněn vykonávat na území honitby právo myslivosti, tj. je oprávněn (a povinen) na území honitby chránit, cílevědomě chovat a lovit zvěř, ulovenou nebo nalezenou uhynulou zvěř, její vývojová stadia a shozy paroží si přivlastňovat a k tomu je

oprávněn užívat v nezbytné míře honebních pozemků, to vše za podmínek dohodnutých v této smlouvě a v souladu s obecně závaznými právními předpisy, zejména pak zákonem o myslivosti.

- (2) Nájemce je oprávněn využívat k výkonu svých práv a povinností podle této smlouvy v nezbytném rozsahu lesní cestní síť na území honitby, k níž má pronajímatel právo hospodařit, a to způsobem, který odpovídá běžnému mysliveckému hospodaření v honitbě. Přitom je povinen počínat si tak, aby na lesní cestní síti nevznikla škoda, a dodržovat ustanovení obecně závazných právních předpisů, zejména předpisů o provozu na pozemních komunikacích. K tomuto účelu na základě žádosti obdrží příslušné výjimky ze zákazu vjezdu a stání s motorovými vozidly (dle ustanovení § 20 odst. 1, písm. g) lesního zákona) dle čl. XI. odst. 3, písm. a) této smlouvy. Žádost o vydání výjimek podává myslivecký hospodář. Pokud jsou na lesní cestní síti na území honitby umístěny závory nebo jiná mechanická zařízení bránící vjezdu vozidel, poskytne pronajímatel nájemci na dobu trvání nájmu honitby klíče od těchto zařízení. Klíče budou vydány na základě písemně vyhotoveného předávacího protokolu obsahující seznam uživatelů klíčů, kterým byla pronajímatelem udělena výjimka ze zákazu vjezdu a stání motorovými vozidly dle ustanovení čl. XI. odst. 3, písm. a) této smlouvy. Nájemce bere na vědomí, že je zakázáno vytvářet duplikáty těchto klíčů a poskytovat klíče třetím osobám.
- (3) Vedle povinností upravených v ostatních ustanoveních této smlouvy je nájemce povinen:
- a) užívat honitbu v souladu s touto smlouvou a obecně závaznými právními předpisy, zejména se zákonem o myslivosti, a plnit povinnosti, které pro něj jako uživatele honitby vyplývají z obecně závazných právních předpisů anebo z rozhodnutí orgánů veřejné moci, a to i když nejsou v této smlouvě výslovně zmíněny,
  - b) hospodařit v honitbě v souladu s podmínkami vyplývajícími z rozhodnutí o jejím uznání, popřípadě změně, dále v souladu se záměrem hospodaření v honitbě, který předložil při výběrovém řízení na nájem honitby (Příloha č. 2 této smlouvy), není-li obecně závazným právním předpisem stanoveno nebo v této smlouvě, anebo postupem podle ní dohodnuto něco jiného a plnit schválený plán mysliveckého hospodaření, včetně plánu chovu a lovu,
  - c) při výkonu svých práv a povinností respektovat skutečnost, že pronajímatel na honebních pozemcích v honitbě hospodaří, a to i prostřednictvím třetích, od pronajímatele odlišných osob, které k výkonu své hospodářské činnosti používají i koně; za hospodaření se považuje i činnost pronajímatele nebo třetích osob s jeho souhlasem za účelem podpory všech funkcí lesa, včetně realizace projektů veřejného zájmu (cyklostezky, lyžařské tratě apod.); nájemce se současně na výzvu pronajímatele zavazuje poskytnout přiměřenou součinnost a případná nezbytná nutná omezení výkonu práva myslivosti strpět,
  - d) neprodleně písemně oznámit pronajímateli, je-li nájemcem právnická osoba, změnu sídla, případně doručovací adresy, resp. ID DS; je-li nájemcem fyzická osoba, změnu místa bydliště, případně doručovací adresy, resp. ID DS,
  - e) písemně oznámit pronajímateli jméno, příjmení a adresu bydliště mysliveckého hospodáře a osob, které v honitbě vykonávají funkci myslivecké stráže, a to neprodleně po jejich ustanovení příslušným orgánem státní správy myslivosti,

a rovněž neprodleně i všechny změny osob, ke kterým na uvedených funkcích dojde po dobu platnosti této smlouvy,

- f) udržovat v honitbě na vlastní náklady a při dodržení veškerých obecně závazných právních předpisů veškerá myslivecká zařízení v řádném stavu, který neohrožuje zdraví a bezpečnost osob nebo věcí, a který umožňuje kdykoliv využít tato zařízení pro účel, k němuž byla vybudována nebo na území honitby umístěna,
- g) na výzvu pronajímatele se účastnit zjišťování veškerých škod včetně škod způsobených zvěří, potvrdit rozsah zjištěných škod a uhradit pronajímateli veškeré škody vzniklé v souvislosti s vykonáváním práva myslivosti na honebních pozemcích, na lesních porostech a na ostatních nemovitostech a věcech ve vlastnictví státu, s nimiž má pronajímatel právo hospodařit, včetně škod způsobených zvěří, a to v souladu s ustanoveními obecně závazných právních předpisů. Škody způsobené nájemcem v honitbě vykonáváním práva myslivosti nebo způsobené zvěří uplatní pronajímatel na nájemci písemně a vyčíslí formou faktury obsahující i výpočet výše škody, a to v souladu se zákonem o myslivosti a občanským zákoníkem. Nájemce je povinen uhradit takto uplatněnou škodu do šedesáti kalendářních dnů ode dne, kdy pronajímatel nárok na náhradu škody uplatnil a škodu vyčíslil. Nájemce je stejně tak v souladu s ustanoveními obecně závazných právních předpisů povinen uhradit veškeré škody vzniklé na majetku třetích osob v souvislosti s prováděním práva myslivosti, včetně škod způsobených zvěří,
- h) uhradit pronajímateli veškeré škody a náklady vzniklé v důsledku porušení povinnosti nájemce stanovené obecně závazným právním předpisem, rozhodnutím orgánu veřejné moci nebo dohodnuté v této smlouvě, včetně škod vzniklých pronajímateli uložením peněžní sankce podle čl. XVIII. odst. 2 této smlouvy, a to do šedesáti kalendářních dnů ode dne, kdy nárok na náhradu škody pronajímatel na nájemci formou faktury obsahující i výpočet výše škody písemně uplatní,
- i) řádně uzavírat závory na lesních cestách pronajímatele, kde jsou tyto vybudovány a oznamovat pronajímateli zjištění jakéhokoliv poškození tohoto zařízení.

### **XIII.**

#### **Prohlášení smluvních stran**

- (1) Nájemce prohlašuje a potvrzuje, že si je vědom genetické a chovné kvality populace hlavního druhu zvěře v honitbě a jejího významu, a že si je vědom skutečnosti, že jakékoliv porušení ustanovení této smlouvy či překročení oprávnění vyplývajících pro něj z této smlouvy může mít za následek vedle vzniku škody na majetku taktéž vznik nehmotné újmy na hlavním druhu zvěře jako součásti ekosystému a národního bohatství státu.
- (2) Nájemce prohlašuje, že splňuje všechny podmínky požadované v ustanovení § 32 odst. 3 zákona o myslivosti pro uzavření smlouvy o nájmu honitby a bere na vědomí, že pokud některou z těchto podmínek přestane splňovat, nájemní smlouva dle ustanovení § 33 odst. 6, písm. d) zákona o myslivosti zaniká.
- (3) Nájemce dále prohlašuje, že ke dni podpisu této smlouvy splňuje požadavky pronajímatele na mysliveckou odbornost, praxi a důvěryhodnost uvedené v pravidlech

výběrového řízení, na jehož základě byla uzavřena tato smlouva. Nájemce současně prohlašuje, že byl s těmito pravidly seznámen.

- (4) Nájemce bere na vědomí, že pozemky tvořící honitbu a stavby, jakož i movité věci na nich se nacházející, jsou převážně ve vlastnictví státu a že pronajímatel (resp. na základě této smlouvy nájemce) má povinnost o takové věci řádně pečovat.
- (5) Nájemce bere na vědomí, že v průběhu trvání smluvního vztahu může dojít ke změně vlastnických práv k honebním pozemkům v honitbě a že v této souvislosti může dojít ke změně nebo zániku honitby; ke změně honitby může dojít i tehdy, budou-li to vyžadovat zásady řádného mysliveckého hospodaření (ustanovení § 31 zákona o myslivosti). Dojde-li ke změně honitby, zavazují se smluvní strany upravit tuto smlouvu v souladu s rozhodnutím orgánu státní správy myslivosti o této změně, bude-li to možné. Dojde-li k zániku honitby, zanikne v souladu s ustanovením § 33 odst. 6 zákona o myslivosti i tato smlouva.
- (6) Nájemce bere na vědomí, že podnájem honitby nebo její části, jakož i přenechání lovu na území honitby nebo její části za úplaty třetím osobám, pokud se nejedná o poplatkový odstřel s doprovodem, jsou zákonem zakázány.
- (7) Pronajímatel a nájemce se dohodli, že pro účely výkladu čl. XI. odst. 3, písm. b) této smlouvy považují za přiměřená ta opatření, která jsou uvedena v § 5 odst. 1 vyhlášky č. 101/1996 Sb., kterou se stanoví podrobnosti a opatření k ochraně lesa a vzor služebního odznaku a vzor průkazu lesní stráže, ve znění pozdějších předpisů.

#### **XIV.**

##### **Souhlas pronajímatele**

- (1) Vyjádření k návrhu plánu mysliveckého hospodaření podle čl. V. odst. 4 této smlouvy, souhlas s vypouštěním zvěře na území honitby podle čl. VI. odst. 3 této smlouvy, souhlas s vybudováním, zřízením nebo umístěním či likvidací mysliveckých zařízení anebo políček pro zvěř či vnadišť podle čl. VII. odst. 1 této smlouvy a souhlas s plánem ochranných opatření podle čl. VIII. odst. 5 či se žádostí podle odstavce 6 téhož článku smlouvy uděluje pronajímatel písemně a předem.
- (2) Jakákoliv vyjádření a stanoviska pronajímatele, která nesplňují podmínku písemnosti stanovenou v odstavci 1 tohoto článku smlouvy, nevyvolávají právní účinky.
- (3) Nájemce bere na vědomí, že nemá právní nárok na udělení žádného ze souhlasů podle odstavce 1 tohoto článku smlouvy.

#### **XV.**

##### **Trvání smluvního vztahu**

- (1) Tato smlouva se uzavírá na dobu určitou, a to na dobu 10 let ode dne účinnosti této smlouvy.
- (2) Před uplynutím sjednané doby podle odstavce 1 tohoto článku smlouvy smluvní vztah založený touto smlouvou zaniká:
  - a) dohodou,
  - b) dnem zániku honitby,

- c) dnem zániku nebo smrti nájemce,
  - d) dnem, kdy nabude právní moci rozhodnutí orgánu státní správy myslivosti vydané podle ustanovení § 33 odst. 6 písm. h) zákona o myslivosti,
  - e) dnem, kdy nájemce přestane splňovat podmínku uvedenou v ustanovení § 32 odst. 3 zákona o myslivosti,
  - f) výpovědí s 18-ti měsíční výpovědní dobou po změně držitele honitby v případě, že nový držitel honitby ji bude využívat na vlastní účet,
  - g) výpovědí pronajímatele a nájemce v případech stanovených v odstavcích 3 a 4 tohoto článku smlouvy.
- (3) Pronajímatel je oprávněn tuto smlouvu písemně vypovědět:
- a) dostane-li se nájemce do prodlení s plněním jakéhokoli peněžitého nebo penězi ocenitelného závazku vzniklého z této smlouvy nebo v souvislosti s ní po dobu delší než třicet kalendářních dnů, popř. neuhradí-li v rozporu s čl. XII. odst. 3, písm. g) nebo písm. h) této smlouvy pronajímateli náhradu škody (nákladů) do šedesáti kalendářních dnů od uplatnění nároku na náhradu škody a jejího vyčíslení pronajímatelem,
  - b) v případě, že nájemce opakovaně nedodrží schválený plán mysliveckého hospodaření dle čl. V. odst. 1 této smlouvy nebo jeho část nebo pronajímateli či orgánu státní správy myslivosti uvede nepravdivé údaje rozhodné pro jeho stanovení anebo předloží orgánu státní správy myslivosti plán mysliveckého hospodaření bez vyjádření nebo souhlasu pronajímatele či nesplní lov celkového počtu kusů jednotlivého druhu spárkaté zvěře podle plánu mysliveckého hospodaření, pokud tím došlo k překročení normovaného stavu druhu zvěře,
  - c) v případě, že nájemce nesplní schválený plán lovu spárkaté zvěře dle čl. V. odst. 2 této smlouvy o 10 % nebo více ze schváleného plánu lovu, nebo pokud opakovaně nesplní plán lovu spárkaté zvěře ze schváleného plánu lovu,
  - d) v případě, že nájemce vypustí zvěř do honitby bez předchozího písemného souhlasu pronajímatele,
  - e) poruší-li (nesplní-li) nájemce některou z povinností stanovených v čl. V. odst. 1, odst. 2, odst. 3 nebo odst. 5, čl. VI. odst. 2, odst. 5 nebo odst. 6, čl. VII. odst. 1, odst. 2, odst. 3, odst. 7 nebo odst. 9, čl. VIII. odst. 1, odst. 3, odst. 8, odst. 10 nebo odst. 13, čl. IX. odst. 2, čl. X. odst. 4 nebo odst. 6, čl. XII. odst. 2 nebo odst. 3, písm. a), písm. b), písm. c), písm. f) této smlouvy,
  - f) poruší-li (nesplní-li) nájemce opakovaně některou z povinností stanovených v čl. VII. odst. 12, čl. VIII. odst. 9, čl. X. odst. 1, odst. 2 nebo odst. 5 anebo čl. XII. odst. 3, písm. d), písm. e) nebo písm. i) této smlouvy, ačkoliv byl pronajímatelem na předchozí porušení písemně upozorněn,
  - g) ukáže-li se prohlášení nájemce podle čl. XIII. odst. 2 nebo odst. 3 této smlouvy jako nepravdivé,
  - h) přenechá-li nájemce honitbu nebo její část do podnájmu nebo přenechá-li nájemce lov na území honitby nebo její části za úplaty třetí osobě, nejde-li o poplatkový odstřel s doprovodem, anebo



- i) bude-li prokázáno protiprávní ulovení zvláště chráněného živočicha dle zákona č. 114/1992 Sb., o ochraně přírody a krajiny, ve znění pozdějších předpisů, nájemcem honitby, nebo
  - j) v případě zjištění nadměrného poškození zvěře zjištěného na základě výsledku vyhodnocení KSP dle čl. VI. odst. 7) na třech a více KSP v rámci jednoho kalendářního roku.
- (4) Nájemce je oprávněn tuto smlouvu písemně vypovědět, dostane-li se pronajímatel vůči nájemci do prodlení s plněním jakéhokoli peněžitého nebo penězi ocenitelného závazku vzniklého z této smlouvy nebo v souvislosti s ní po dobu delší než třicet kalendářních dnů, poruší-li pronajímatel některou z povinností stanovených v čl. XI. odst. 3, písm. a), písm. c) nebo písm. d) této smlouvy anebo poruší-li pronajímatel opakovaně povinnost dle čl. XI. odst. 3, písm. b) této smlouvy, ačkoliv byl nájemcem na předchozí porušení písemně upozorněn.
- (5) Nájemce je také oprávněn smlouvu vypovědět v případě, že výměra honebních pozemků uvedená v čl. III. odst. 1 této smlouvy se změní o více než 10 % této výměry.
- (6) V případě výpovědi podle odstavce 3, odstavce 4 nebo odstavce 5 tohoto článku smlouvy zaniká smluvní vztah uplynutím výpovědní lhůty, která činí jeden měsíc a která počíná běžet od prvního dne kalendářního měsíce následujícího po doručení písemné výpovědi druhé smluvní straně.
- (7) Ukončení této smlouvy se nedotýká práva na zaplacení smluvní pokuty nebo úroku z prodlení, ani práva na náhradu škody vzniklého z porušení povinností. Zánikem smluvního vztahu rovněž není dotčen čl. XVII. této smlouvy. Pro vyloučení pochybností se sjednává, že právo pronajímatele přistoupit k čerpání bankovní záruky nebo k vyplnění blankosměnky a jejímu uplatnění zůstane zachováno i po zániku smluvního vztahu založeného touto smlouvou.
- (8) Nájemce bere na vědomí, že pokud v průběhu doby nájmu porušil či poruší nájemní smlouvu nebo mu bude orgánem státní správy myslivosti uložena pokuta podle zákona o myslivosti, opční právo ve smyslu ustanovení § 33 odst. 3 zákona o myslivosti nevznikne.
- (9) Pronajímatel je oprávněn od této smlouvy odstoupit v případě, že nájemce hrubě a opakovaně poruší své povinnosti plynoucí z této smlouvy či z obecně závazných právních předpisů.

## **XVI.**

### **Zajištění závazků a smluvní pokuty**

- (1) V případě, že
- a) nájemce poruší (nesplní) některou z povinností stanovených v čl. VIII. odst. 9, čl. IX. odst. 2, čl. X. odst. 2, odst. 4 nebo odst. 6, čl. XII. odst. 3, písm. b), písm. c), písm. d) nebo písm. e) této smlouvy je nájemce povinen uhradit pronajímateli smluvní pokutu ve výši 3 000 Kč za každý případ porušení (nesplnění),
  - b) nájemce poruší (nesplní) některou z povinností stanovených v čl. V. odst. 2, odst. 3 nebo odst. 5, čl. VI. odst. 2 větě druhé, čl. VII. odst. 1, odst. 7 nebo odst. 9, čl. VIII. odst. 3, odst. 10 nebo odst. 13, čl. X. odst. 1 nebo odst. 5, čl. XII. odst. 3, písm. i)

nebo bez řádné omluvy a omluvitelného důvodu se nezúčastní zjišťování škod zvěří, byl-li k tomu vyzván, nebo nepotvrdí zjištěný stav poškození dle čl. XII. odst. 3, písm. g) této smlouvy, je nájemce povinen uhradit pronajímateli smluvní pokutu ve výši 7 000 Kč za každý případ porušení (nesplnění),

- c) nájemce poruší (nesplní) některou z povinností stanovených v čl. VI. odst. 2 větě první, odst. 3 nebo odst. 5 této smlouvy je povinen uhradit pronajímateli smluvní pokutu ve výši 20 000 Kč za každý případ porušení (nesplnění),
- d) nájemce poruší povinnost stanovenou v čl. VII. odst. 2 nebo odst. 3 této smlouvy, je povinen uhradit pronajímateli smluvní pokutu ve výši dvou a půl násobku ceny mysliveckého zařízení anebo činnosti, jež byl nájemce povinen v honitbě umístit (provést) dle záměru hospodaření v honitbě, který je Přílohou č. 2 této smlouvy; v případě, že nájemce neprovede údržbu jak uvedeným ustanovením uloženo ani v přiměřené lhůtě pronajímatelem stanovené, je povinen zaplatit pronajímateli smluvní pokutu ve výši 5 000 Kč za každý jednotlivý případ a pronajímatel je současně oprávněn provést potřebnou údržbu na náklady nájemce,
- e) nájemce nesplní povinnost řádně provést ochranné opatření uvedené ve schváleném plánu ochranných opatření nebo ve schválené (schválení) žádosti podle čl. VIII. odst. 8 této smlouvy, je nájemce povinen zaplatit pronajímateli smluvní pokutu ve výši jedenapůlnásobku kalkulace nákladů na provedení takového opatření uvedených v pronajímatelem odsouhlaseném plánu ochranných opatření (žádosti) dle čl. VIII. odst. 7 této smlouvy,
- f) nájemce znemožní v rozporu s obecně závazným právním předpisem výkon hospodářské činnosti pronajímatele nebo jím pověřené osoby na území honitby nebo jej podstatným způsobem omezí, je nájemce povinen uhradit pronajímateli smluvní pokutu ve výši 15 000 Kč za každý případ porušení,
- g) prohlášení nájemce podle čl. XIII. odst. 2 nebo odst. 3 této smlouvy se ukáže jako nepravdivé, je nájemce povinen uhradit pronajímateli smluvní pokutu ve výši 25 000 Kč,
- h) nájemce přenechá v rozporu s touto smlouvou honitbu nebo její část do podnájmu, nebo přenechá lov na území honitby nebo její části za úplaty třetí osobě (mimo poplatkový odstřel s doprovodem), je nájemce povinen uhradit pronajímateli smluvní pokutu ve výši 20 000 Kč za každý jednotlivý případ,
- i) nájemce nesplní plán lovu spárkaté býložravé zvěře dle čl. V. odst. 2 této smlouvy, je nájemce povinen uhradit pronajímateli smluvní pokutu ve výši určené takto:
  - nesplnění plánu od 5,01 % do 10,00 % - za každý nesplněný kus 1 000 Kč,
  - nesplnění plánu od 10,01 % do 15,00 % - za každý nesplněný kus 1 500 Kč,
  - nesplnění plánu od 15,01 % do 20,00 % - za každý nesplněný kus 2 000 Kč,
  - nesplnění plánu nad 20,01 % - za každý nesplněný kus ve výši 2 500 Kč,
- j) nájemce nevrátí ke dni ukončení této smlouvy poskytnuté klíče od zařízení zabraňujících vjezdu vozidel na lesní cestní síť dle čl. XII. odst. 2 této smlouvy, je nájemce povinen uhradit pronajímateli smluvní pokutu ve výši 500 Kč za každý nepředaný klíč.

- (2) Smluvní pokuty podle odstavce 1 tohoto článku smlouvy jsou splatné na základě faktury vystavené pronajímatelem, a to do patnácti kalendářních dnů ode dne jejího vystavení; dojde-li k doručení faktury nájemci později než třetího dne od data jejího vystavení, není nájemce v prodlení s uhrazením smluvní pokuty, uhradí-li ji o takový počet dnů po lhůtě splatnosti faktury, který odpovídá počtu dnů, o který byla faktura nájemci doručena později než třetího dne od data jejího vystavení. Bude-li ve faktuře uveden pozdější den platnosti, platí den splatnosti uvedený ve faktuře.
- (3) Sjednáním či vznikem povinnosti uhradit smluvní pokutu ani jejím zaplacením není dotčen nárok oprávněné smluvní strany na náhradu škody ani nárok na uhrazení úroku z prodlení; náhrada škody není výši smluvní pokuty omezena a smluvní pokuta se na náhradu škody nezapočítává. Uhrazením náhrady škody nebo smluvní pokuty není dotčeno právo pronajímatele nájemní vztah vypovědět.
- (4) Povinnost k úhradě smluvní pokuty vzniká za trvání smluvního vztahu skončením smluvního vztahu nezaniká.

## **XVII.**

### **Bankovní záruka a blankosměnka**

- (1) Plnění veškerých závazků vyplývajících pro nájemce z této smlouvy a závazků se smlouvou souvisejících či na ni navazujících bude zajištěno buď formou bankovní záruky ve smyslu ustanovení § 2029 a násl. občanského zákoníku (dále jen „bankovní záruka“), nebo formou jedné blankosměnky vlastní (dále jen „směnka“). V případě bankovní záruky se dále užijí ustanovení odst. 2 až odst. 7 tohoto článku. V případě směnky se dále užijí ustanovení odst. 8 až odst. 13 tohoto článku.
- (2) Nájemce je povinen nejpozději při podpisu této smlouvy předložit pronajímateli originál bankovní záruky platné a účinné nejpozději ode dne účinnosti této smlouvy, z jejíhož obsahu bude zřejmé, že banka či zahraniční banka nebo spořitelní a úvěrní družstvo, jež má sídlo, pobočku či organizační složku v České republice (dále jen „banka“) poskytne pronajímateli plnění až do výše 286000,- Kč bez DPH. Výše bankovní záruky se rovná výši ročního nájemného.
- (3) Nájemce je povinen zajistit platnost a účinnost bankovní záruky po celou dobu trvání této smlouvy, popř. zajistit prodloužení platnosti a účinnosti bankovní záruky na tuto dobu. Nájemce je povinen poskytnout pronajímateli originál záruční listiny prokazující prodloužení platnosti a účinnosti bankovní záruky nejpozději tři pracovní dny před uplynutím platnosti (účinnosti) původní bankovní záruky.
- (4) Pronajímatel je oprávněn obrátit se na banku uvedenou v záruční listině za účelem uspokojení jakéhokoli peněžitého nebo penězi ocenitelného práva (nároku) vzniklého pronajímateli z této smlouvy či postupu jejího plnění nebo z jejího porušení nájemcem (včetně smluvní pokuty, náhrady škody, vydání bezdůvodné obohacení apod.).
- (5) Bankovní záruka musí být splatná na základě předložení záruční listiny, tzv. bankovní záruka na první výzvu, zejména bez jakéhokoli omezení či požadavku na pronajímatele, bez odkladu, bez námitek, bez nutnosti předchozí výzvy adresované nájemci či jakékoliv jiné osobě, bez nutnosti předložení jakýchkoliv dalších dokumentů a bez přezkoumávání předmětného právního vztahu.

- (6) Nájemce je povinen v případě, že bude pronajímatelem z bankovní záruky čerpáno, zajistit do deseti kalendářních dnů ode dne vyplacení bankovní záruky pronajímateli obnovení (doplnění) bankovní záruky do plné její výše dle této smlouvy nebo sjednat ve stejné lhůtě bankovní záruku novou ve finanční výši odpovídající uspokojenému nároku a zároveň prokázat splnění této povinnosti poskytnutím originálu záruční listiny obnovené (doplněné) či další nové bankovní záruky pronajímateli sjednané na dobu platnosti a účinnosti této smlouvy.
- (7) V případě prodlení nájemce s předložením originálu záruční listiny dle této smlouvy delším než deset kalendářních dnů je pronajímatel oprávněn od této smlouvy odstoupit.
- (8) Neposkytne-li nájemce pronajímateli zajištění plnění veškerých závazků vyplývajících pro nájemce z této smlouvy nebo s touto smlouvou související formou bankovní záruky, je nájemce povinen poskytnout zajištění formou směnky.
- (9) Tato směnka vlastní byla při podpisu této smlouvy vystavena nájemcem jakožto výstavcem na řad pronajímatele, s doložkou „bez protestu“. Jako platební místo je ve směnce vyplněno sídlo pronajímatele.
- (10) Ve směnce není ke dni jejího vystavení vyplněna výše směnečné sumy a datum splatnosti.
- (11) Nájemce uděluje pronajímateli neodvolatelné vyplňovací právo směnečné, které jej opravňuje k tomu, aby doplnil na směnce chybějící náležitosti, tj. výši směnečné sumy a datum splatnosti, a učinil tak ze směnky směnku úplnou.
- (12) Pronajímatel je oprávněn využít svého vyplňovacího práva směnečného v případě, že nájemce bude v prodlení s plněním jakéhokoli peněžitého nebo penězi ocenitelného závazku vzniklého z této smlouvy nebo v souvislosti s ní delším než 30 dní. Nájemce souhlasí s tím, aby do směnečné sumy byly zahrnuty všechny peněžité nebo penězi ocenitelné závazky, s jejichž plněním bude nájemce v prodlení ve smyslu předchozí věty tohoto odstavce. Nájemce dále souhlasí s tím, aby do data splatnosti směnky byl vyplněn jakýkoli den následující po dni, ve kterém došlo k prodlení nájemce ve smyslu předchozí věty.
- (13) Právo pronajímatele vyplnit směnku zaniká v okamžiku řádného splnění všech peněžitých nebo penězi ocenitelných závazků nájemce z této smlouvy nebo v souvislosti s ní. Pronajímatel je povinen nevyužitou směnku nájemci vrátit, a to po uplynutí šedesáti dnů od ukončení smluvního vztahu a po splnění všech peněžitých nebo penězi ocenitelných závazků nájemce z této smlouvy nebo v souvislosti s ní. Nepřevezme-li nájemce směnku na výzvu pronajímatele, pronajímatel směnku zničí.

## **XVIII.**

### **Ostatní ujednání**

- (1) Pro případ, kdy by na pronajímateli bylo třetími osobami požadováno jakékoliv plnění v důsledku činnosti nájemce v honitbě (např. nárok na náhradu škody na majetku nebo zdraví třetích osob, nároky vyplývající z práva na ochranu osobnosti), zavazuje se nájemce, že k písemné žádosti pronajímatele poskytne požadované plnění za pronajímatele.

- (2) Pokuty a jiné peněžní sankce, které budou uplatněny na pronajímateli v důsledku skutečnosti, že nájemce nedodržel obecně závazný právní předpis nebo rozhodnutí orgánu státní správy myslivosti, ochrany přírody nebo lesů anebo jiného orgánu veřejné moci, se v plném rozsahu považují za škodu způsobenou pronajímateli nájemcem, kterou je nájemce povinen pronajímateli uhradit v termínu sjednaném v čl. XII. odst. 3, písm. h) této smlouvy tam dohodnutým způsobem.
- (3) Pro výklad této smlouvy a vztahů z ní vyplývajících se za jednání nájemce považuje též jednání všech osob, které mají k nájemci vztah založený postavením společníka, zaměstnance nebo jiný právní vztah umožňující jim vystupovat v honitbě jménem (za) nájemce.

### **XIX.**

#### **Criminal Compliance doložka**

- (1) Smluvní strany níže svým podpisem stvrzují, že v průběhu vyjednávání o této smlouvě vždy jednaly a postupovaly čestně, transparentně a v souladu s veškerými právními předpisy, a že takto budou jednat i při jejím plnění.
- (2) Smluvní strany prohlašují, že v souvislosti s touto smlouvou vyvinou maximální úsilí, aby žádné ze smluvních stran nemohla být přičtena trestní odpovědnost podle příslušných právních předpisů.
- (3) Nájemce prohlašuje, že se seznámil se zásadami, hodnotami a cíli definovanými Criminal Compliance Programem Lesů České republiky, s.p. (viz [www.lesy-cr.cz/ccp](http://www.lesy-cr.cz/ccp)), a že tyto bude v co nejširším možném rozsahu respektovat.

### **XX.**

#### **Závěrečná ustanovení**

- (1) Pokud není v této smlouvě ujednáno jinak, řídí se vztahy mezi smluvními stranami právním řádem České republiky, zejména občanským zákoníkem a právními předpisy souvisejícími.
- (2) Pronajímatel a nájemce se zavazují neprodleně informovat druhou smluvní stranu o změně všech skutečností, které mohou mít vliv na plnění práv a povinností z této smlouvy.
- (3) Za den úhrady jakéhokoliv peněžitého plnění smluvní strany předpokládaného touto smlouvou je považován den, kdy byla platba připsána na účet smluvní strany.
- (4) Smluvní strany se dohodly, že dílčí práva a povinnosti z této smlouvy lze vykonávat prostřednictvím třetí osoby, pokud to neodporuje zákonu, a to vždy pouze se souhlasem druhé smluvní strany, přičemž smluvní strana odpovídá tak, jako by právo či povinnost vykonávala sama; právo pronajímatele postoupit kdykoliv na třetí osobu pohledávku na zaplacení nájemného tím není dotčeno.
- (5) Strany této smlouvy jsou povinny zachovat mlčenlivost o veškerých skutečnostech, které se jim staly známy v důsledku uzavření anebo plnění této smlouvy, nejde-li o skutečnosti, u nichž by se dodržení povinnosti mlčenlivosti přičilo povinností vyplývajícím

z obecně závazných právních předpisů nebo skutečnosti, jejichž zpřístupnění třetím osobám je potřebné pro uplatňování práv a povinností vyplývajících z této smlouvy. Povinnost mlčenlivosti trvá i po zániku smluvního vztahu.

- (6) Písemné dokumenty se druhé smluvní straně zasílají:
- a) prostřednictvím datové schránky uvedené v záhlaví této smlouvy,
  - b) dokumenty určené pronajímateli musí být v předmětu zprávy vždy označeny v tomto formátu: „LS 125 Ruda nad Moravou – vlastní předmět zprávy sdělovaný nájemcem pronajímateli“.
- (7) Tuto smlouvu lze měnit či doplňovat pouze formou písemných dodatků podepsaných oběma smluvními stranami.
- (8) Tato smlouva je sepsána v 5-ti vyhotoveních. Tři stejnopisy obdrží pronajímatel, jeden stejnopis nájemce a jeden stejnopis obecní úřad obce s rozšířenou působností v Zábřehu.
- (9) Tato smlouva nabývá platnosti dnem jejího podpisu oběma smluvními stranami. Pokud tato smlouva podléhá povinnosti uveřejnění dle zákona č. 340/2015 Sb., o zvláštních podmínkách účinnosti některých smluv, uveřejňování těchto smluv a o registru smluv (zákon o registru smluv), ve znění pozdějších předpisů, nabývá účinnosti dnem jejího uveřejnění v souladu se zmíněným zákonem; smluvní strany pro tyto případy vyjadřují svůj souhlas s uveřejněním celého znění smlouvy včetně metadat, a to v rozsahu a způsobem stanoveným zákonem. V ostatních případech tato smlouva nabývá účinnosti dnem jejího podpisu oběma smluvními stranami.
- (10) Smluvní strany prohlašují, že si tuto smlouvu před jejím podpisem přečetly, že byla uzavřena po vzájemném projednání podle jejich pravé a svobodné vůle, určitě, vážně a srozumitelně a na důkaz toho připojují své podpisy.
- (11) Nedílnou součástí této smlouvy jsou tyto přílohy:

Příloha č. 1 Rozhodnutí o uznání honitby

Příloha č. 2 Záměr hospodaření v honitbě

Příloha č. 3 Seznam mysliveckých zařízení na území honitby s označením jejich vlastníka

Příloha č. 4 Vzor plánu ochranných opatření

Příloha č. 5 Vzor žádosti nájemce o udělení souhlasu k jednotlivým ochranným opatřením

Příloha č. 6 Vzor smluvního plánu lovu

V ..... dne .....

Za pronajímatele:

.....  
[redacted]  
[redacted] severní Morava  
Lesy České republiky, s.p.

V ..... dne .....

Za nájemce:

.....  
**Jiří Urban**  
jednatel  
Lesy Jedlí, s.r.o.

**Příloha č.1:**

**MĚSTSKÝ ÚŘAD ZÁBŘEH**  
**oddělení životního prostředí**  
**Masarykovo náměstí 6, 78901 Zábřeh**


Č.j. :Mysl.703/03 -TO-206.1

Vyřizuje: 

Telefon: 

Fax: 

E-mail: 

Datum: 

**Rozhodnutí**

Městský úřad Zábřeh, oddělení životního prostředí jako orgán státní správy myslivosti (dále jen MěÚ), příslušný podle zákona č. 314/2002 Sb., o stanovení obcí s pověřeným obecním úřadem a stanovení obcí s rozšířenou působností, podle zákona č.128/2000 Sb., o obcích, v platném znění, a věcně příslušný podle § 60 zákona č. 449/2001 Sb., o myslivosti, v platném znění (dále jen zákon o myslivosti) obdržel návrh od navrhovatele Lesy České republiky, s.p., Hradec Králové, Lesní správa Ruda nad Moravou, zastoupené lesním správcem Ing. Ivo Valentou, držitele honitby, ze dne 18.12.2002 podaného u Okresního úřadu v Šumperku **na uvedení vlastní honitby do souladu se zákonem podle § 69 odst. 1 zákona o myslivosti.**

MěÚ na základě provedeného řízení

**mění a doplňuje**

rozhodnutí Okresního úřadu Šumperk o uznání honitby **D r o z d o v - l e s**  
Mysl.830/2061/601/93 ze dne 15.3.1993, které nabylo právní moci ze dne 22.4.1993

**následovně:**

- 1. Celková výměra honitby Drozdov-les je 719,7842 ha, to je zaokrouhleno 720 ha, honebních pozemků katastrálních území Drozdov, Hoštejn .*

<b>Výměra honebních pozemků podle druhu kultur</b>						
<b>Výměra v hektarech</b>	<b>Orná půda</b>	<b>Trvalé travní porosty</b>	<b>Lesní půda</b>	<b>Vodní plochy</b>	<b>Ostatní plochy</b>	<b>Celkem</b>
<b>Celková výměra honitby</b>	0,3154	10,5889	702,1340	0,4268	6,3191	719,7842
<b>Z toho výměra vlastních honebních pozemků</b>			700,6492		2,6255	<b>703,2747</b>

2. *Jakostní třídy honitby Drozdov-les pro jednotlivé druhy zvěře a jejich minimální a normované stavy.*

Tab.1 - Druhy zvěře, jakostní třídy a jejich normované stavy vypočtené dle přílohy č.2 vyhlášky č. 491/2002 Sb.

Druh zvěře	jak. třída	Norma (ks/1000 ha) (ks/100 ha)	Výměra (ha)	normovaný stav daného druhu zvěře dle jak.třídy (ks)	poměr pohlaví	koeficient očekávané produkce	Minimální stav (ks)
Srnec obecný-les	III	64	702	32	1:1	0,9	17
zajíc polní	IIID	9	200	16	1:1	0,3	10

Tab.2 - Rozpis normovaných stavů spárkaté zvěře podle pohlaví a věkových tříd

druh zvěře	věkové třídy samčí			celkem samci	samice	mláďata	celkem spárkatá zvěř
	I.	II.	III.				
srnec obecný	5	3	4	12	12	8	32

Tímto novým rozhodnutím ve věci pozbývá platnosti rozhodnutí OkÚ č.j. mysl.R-601/93Kv-2068 ze dne 5.4.1993, které nabylo právní moci dne 1.5.1993, kterým byly pro honitbu Drozdov-les stanoveny jakostní třídy a normované stavy zvěře.

 3. *Hranice honitby Drozdov-les se upřesňuje takto:*

Hranice začíná na řece Březná na prvním mostě /u měřidla/ od Hoštejna na Drozdovskou Pílu.Od tohoto mostu kopíruje hranice východním směrem hranice státního lesa a to nejprve východním směrem a potom severním směrem.Množství soukromých lesů na okrajích státního komplexu byly předány honitbě Drozdov až na některé výjimky například parcela číslo 716/7 – (vlastníci-Nedomová,Heclová).Hranice takto pokračuje po hranicích státních lesů až k lesní cestě vedoucí do „Mostků“.Dále pokračuje po této cestě až na řeku Březná. Dále hranice pokračuje po řece Březná až k hranicím s honebním společenstvem Cotkýtle tj. pod „Vodními stráněmi“.Odtud tvoří hranici silnice vedoucí na Drozdovskou Pílu. Na Drozdovské Píle na mostě přes řeku Březnou přechází hranice opět na řeku Březnou a pokračuje směrem k Hoštejnu do výchozího bodu /most u měřidla/.



### Odůvodnění

MěÚ byl doručen návrh ze dne 18.12.2002 na uvedení honitby Drozdov-les do souladu se zákonem o myslivosti. Navrhovatel požádal, aby k honebním pozemkům dosahujícím minimální výměry byly přiřčleněny další souvislé honební pozemky jiných vlastníků, a to s uvedením důvodů tohoto přiřčlenění. Pokud se o přiřčlenění s těmito vlastníky dohodl předložil tuto dohodu k návrhu. Dohody o vzájemné výměně honebních pozemků, které co do jejich výměry nemusí být stejné, jsou součástí podání. Podání dále obsahuje údaje o vlastnictví honebních pozemků včetně mapového zákresu hranic honitby na mapě zajišťující přesné odlišení hranic honiteb, návrh plánovaných druhů zvěře a jejich minimálních a normovaných stavů.

Dále podání obsahuje seznam vlastníků honebních pozemků, mapový zákres honitby, výměru honebních pozemků v členění podle druhů kultur, popis hranic, vyznačení obvodu honitby, výčet a výměry honebních pozemků přiřčleněných s uvedením jejich vlastníků a důvodů přiřčlenění, jakostní třídy honitby pro jednotlivé druhy zvěře navržené držitelem honitby a jejich minimální a normované stavy. Podání rovněž obsahuje čestné prohlášení o pravdivosti, platnosti údajů a zákonné cestě získání těchto údajů. Jmenované dokumenty jsou uloženy na MěÚ v Zábřehu.

Honitbu Drozdov-les tvoří 719,7842 ha souvislých honebních pozemků, čímž tato splňuje minimální výměru 500 ha předpokládanou ustanovením § 17 odst. 7 zákona o myslivosti. Lesy České republiky, s.p., Hradec Králové jsou vlastníky nebo spoluvlastníky 703,2747 ha honebních pozemků, čímž splňují podmínku stanovenou ustanovením § 18 odst.2 zákona o myslivosti. Dle sestavy výměr honebních pozemků v členění podle druhů kultur celkově navrhovatel přiřčleňuje 16,5095 ha k honitbě.

MěÚ Zábřeh bere na vědomí, že předložený návrh jakostních tříd, minimálních a normovaných stavů pro jednotlivé druhy zvěře je v souladu s vyhláškou č. 491/2002 Sb., o způsobu stanovení minimálních a normovaných stavů zvěře a o zařazování honiteb.

MěÚ Zábřeh přihlédl k tomu, že dohody o hranicích se všemi sousedními honitbami byly uzavřeny a žádný z účastníků správního řízení nevznesl v řádném termínu připomínky či námítky k řízení ani k podkladům pro rozhodnutí, a jelikož MěÚ neshledal důvody k zamítnutí podání, rozhodl, jak je uvedeno ve výroku. Navrhovatel Lesy České republiky, s.p., Hradec Králové, Lesní správa Ruda nad Moravou splnil ustanovení § 69 odst. 1 zákona o myslivosti. **Honitba Drozdov-les k 31.3.2003 nezaniká.**

#### Poučení o odvolání:

Proti rozhodnutí se lze odvolat do 15 dnů ode dne jeho oznámení ke Krajskému úřadu Olomouckého kraje, odboru životního prostředí a zemědělství v Olomouci, podáním učiněným u zdejšího úřadu.



**Obdrží-účastníci řízení doporučeně do vlastních rukou:**

1. Lesy České republiky, s.p., Hradec Králové, Lesní správa Ruda nad Moravou [redacted]  
Valenta, ul. 9. května 2, 78963 Ruda nad Moravou.
2. I. [redacted] Zábřeh.
3. Honební společenstvo Štíty, [redacted], Žamberecká 41, 51754 Vamberk.
4. Myslivecké sdružení Tetřivěk Štíty [redacted], Brachtlova 629, 78969 Postřelmov.
5. Honební společenstvo Jedlí, [redacted] Jedlí 44, 78992 Jedlí.
6. Myslivecké sdružení Háj Jedlí, [redacted] Jedlí 271, 78992 Jedlí.
7. Honební společenstvo Drozdov, [redacted] Indrova 20, 78901 Zábřeh.
8. Myslivecké sdružení Hubertus Drozdov, [redacted], Drozdov 45, 78901 Zábřeh.
9. Myslivecké sdružení Hynčinské lesy Zábřeh, [redacted]ý, Za pivovarem 14, 78901 Zábřeh.
10. Zábřežská lesní, a.s., Leštinská 4, 78901 Zábřeh.
11. Honební společenstvo a myslivecké sdružení Cotkytle, Mojmír Jureček, Cotkytle 31, 56132 Cotkytle.

**Dotčený orgán státní správy:**

1. Městský úřad Lanškroun, nám. J.M.Marků 5, 56301 Lanškroun.

Účastníci řízení, kteří nejsou známi nebo není znám jejich pobyt – doručení veřejnou vyhláškou na úřední desku Městského úřadu v Zábřehu.

Vyvěšeno dne:.....

Sejmuto dne:.....

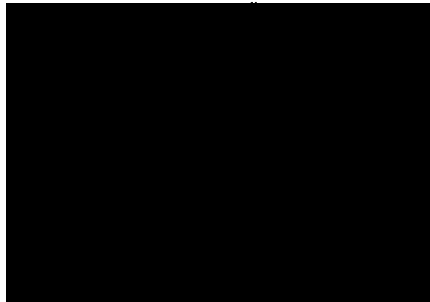
Razítko a podpis úřadu, který potvrzuje vyvěšení a sejmnutí oznámení:

## Popis hranic honitby LČR LS Ruďa nad Moravou

## Drozdov - les

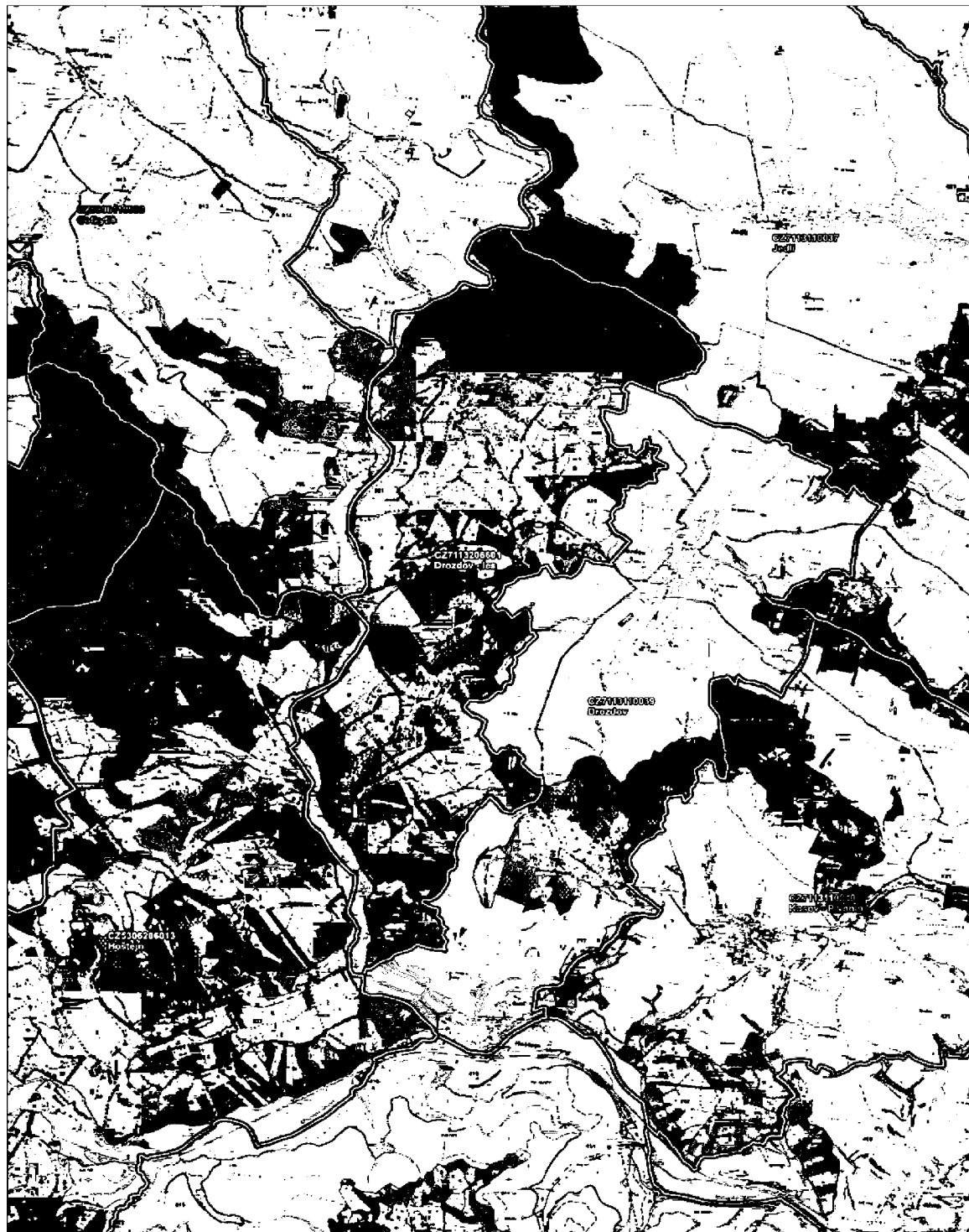
Popis hranic začíná na řece Březná na prvním mostě /u měřidla/ od Hoštejna na Drozdovskou Pílu. Od tohoto mostu kopíruje hranice v směrem hranice státního lesa, nejprve v směrem, potom S směrem. Množství soukromých lesů na okrajích státního komplexu byly předány honitbě Drozdov až na některé výjimky např. p.č. 716/7 /Nedomová, Heclová. Hranice takto pokračuje po hranicích státních lesů až k lesní cestě vedoucí do "Mostků". Dále pokračuje po této cestě až na řeku Březná. Dále pokračuje po řece Březná až k hranicím s HS Cotkytle t. j. pod "Vodními stráněmi". Odtud tvoří hranici silnice vedoucí na Drozdovskou Pílu. Na Drozdovské Píle na mostě přes řeku Březnou přechází hranice opět na řeku Březnou a pokračuje směrem k Hoštejnu do výchozího bodu /most u měřidla/.

V Ruďe nad Moravou dne 17.12.2002





honitba Drozdov - les



0 200 400 600 800 1000m

1 : 25 000

Odbor HÚL, oddělení GIS, GRIS

Příloha č.2 - Záměr v hospodaření v honitbě

osobní jméno (jména) s příjmením žadatele (FO) / název žadatele (PO)	Lesy Jedlí, s. r. o.
IČO (nebo datum narození, pokud žadatel IČO nemá)	25374788
název honitby	Drozdov-les
kód honitby	CZ7113206801

Název myslivecké činnosti	Technická jednotka (TJ)	Maximální počet TJ	Počet TJ navržený uchazečem	Finanční příspěvek [Kč/TJ]	Termín realizace mysliveckých činností (pořadový rok platnosti smlouvy)											
					1	2	3	4	5	6	7	8	9	10		
políčka pro zvěř	ha	0	0	8 000												
obnova travních porostů v lesích	ha	0	0	6 000												
výsadba keřů	ks	50	0	50												
výsadba plodných dřevin	ks	50	20	100	20											
výsadba okrasných dřevin	ks	0	0	20												
stavba kazaleten	ks	3	3	15 000	2	1										
stavba posedů	ks	5	5	5 000	2	2	1									
stavba krmelců	ks	1	1	8 000	1											
napájecí pro zvěř	ks	0	0	1 000												
staniska mláčetní lvy	ks	10	2	200	2											

## Myslivecký záměr – podrobné podmínky

Nabídka do výběrového řízení na pronájem honitab podává zájemce prostřednictvím elektronického katalogu, jehož součástí je formulář Mysliveckého záměru. Zájemce ve formuláři navrhne množství realizovaných mysliveckých činností. Nabízené množství nesmí překročit stanovená maximální počty jednotlivých činností. Zájemce stanoví termíny a objemy realizovaných opatření jednotlivých lesích tváří platnosti nájemní smlouvy, za dodržení níže uvedených podmínek. Pokud zájemce podá nejvýhodnější nabídku a bude vyzván k podpisu nájemní smlouvy, formulář Myslivecký záměr bude převeden do Přílohy č. 2 „Myslivecký záměr“ a stane se závaznou a nečitelnou součástí nájemní smlouvy.

### 1) Založení nebo údržba polička pro zvěř

Poličkem pro zvěř se rozumí pozemek (jedna nebo více ploch) zakládáný pro zvýšení úživnosti honitby osety nebo osázený minimálně dvěma plodinami, které jsou potravní složkou zvěře a které se nenachází v bezprostředně navazujících zemědělských kulturách, na němž se hospodaří tak, aby plodiny nebyly sklizeny a složení porostu poskytovalo zvěři pastevní, nebo krytové možnosti.

Podmínky a požadavky:

- maximální roční rozsah opatření je dán elektronickým katalogem,
- příspěvek se poskytne na založení nového polička nebo na údržbu stávajících poliček pro zvěř,
- příspěvek se poskytne i opakovaně za dobu účinnosti smlouvy, pokud v daném roce byly splněny podmínky pro přiznání příspěvku,
- kultura, na kterou je poskytnut příspěvek, nesmí být předmětem zemědělské komerční činnosti a musí sloužit svému účelu,
- uhrazena bude skutečná výměra obhospodařované plochy zaokrouhlená na 0,01 ha,
- nová myslivecká polička lze zakládat pouze v prvních 5 letech nájemního období,
- musí být dodrženy agrotechnické lhůty a postupy, aby bylo zajištěno docílení porostu.

### 2) Obnova nebo údržba travních porostů

Obnovou nebo údržbou travních porostů v lesích se rozumí zvýšení kvality u degradovaných travních porostů a vysokým zastoupením plevelných a málo hodnotných druhů a jedovatých rostlin. Spěchá v úpravě nekulturního porostu a úpravě stanovištních podmínek a následném výsevu luční směsí vhodnou pro danou lokalitu a pastvu zvěře.

Podmínky a požadavky:

- maximální roční rozsah opatření je dán elektronickým katalogem,
- travní porost musí sloužit pastvě zvěře,
- travní porost musí být udržován takovým způsobem, aby byla zajištěna vitalita a reprodukce,
- kultura, na kterou je poskytnut příspěvek, nesmí být předmětem zemědělské komerční činnosti a musí sloužit svému účelu,
- příspěvek se poskytne na založení nového travního porostu nebo na údržbu stávajících travních porostů,
- příspěvek se poskytne i opakovaně, pokud v daném roce byly splněny podmínky pro přiznání příspěvku.

### 3) Výsadba keřů

Výsadbu keřů se rozumí doplnění chybějícího keřového patra pro zvyšování úživnosti honitby v porostech, počít rozdělovací sítě nebo v porostních okrajích.

Podmínky a požadavky:

- maximální rozsah opatření je dán elektronickým katalogem,

- nájemce zajistí dodávku sadebního materiálu a provede výsadbu na místo předem určené příslušnou organizační jednotkou pronajímatele,
- nájemce zajistí ochranu proti poškození zvěří po dobu 4 let od výsadby,
- výsadba keřů může být prováděna nejpozději do 5. roku nájemní smlouvy,
- započtení příspěvku proběhne až po pátém roce od data realizované výsadby, pokud nebudou dodrženy výše popsané podmínky, či nebude výsadba v požadovaném rozsahu, bude pronajímatel příspěvek krátiť.

### 4) Výsadba plodonosných dřevin

Plodonosnými dřevinami se rozumí například jablono lesní, třešň pačků, hrůšeň polníčka, jeřáb pačků, jeřáb břeč, jeřáb muk, jeřáb oskeruše, morušovník bílý, jirovec maďal, kaštanovník jecly, slivoň obecná („mirabelka“, „špendlíky“), slivoň třeška, slivoň švestka, růže šípková, hloh obecný, líska obecná.

Podmínky a požadavky:

- maximální rozsah opatření je dán elektronickým katalogem,
- nájemce zajistí dodávku sadebního materiálu a provede výsadbu na místo předem určené příslušnou organizační jednotkou pronajímatele,
- sadební materiál bude v době výsadby splohot; parametry mlín, počet odrostků a bude pocházet z uznávaného druhu osiva,
- nájemce zajistí ochranu proti poškození zvěří po dobu 4 let od výsadby,
- výsadba plodonosných dřevin může být prováděna nejpozději do 5. roku nájemní smlouvy,
- započtení příspěvku proběhne až po čtvrtém roce od data realizované výsadby, pokud nebudou dodrženy výše popsané podmínky, či nebude výsadba ve čtvrtém roce od výsadby v požadovaném rozsahu, bude pronajímatel příspěvek krátiť.

### 5) Výsadba okusových dřevin

Okusovými dřevinami se rozumí vrba, osika, jeřáb, javor babyška, habr a další dřeviny které mají dobrou zmlazovací schopnost a mohou sloužit pro zvýšení úživnosti honitby.

Podmínky a požadavky:

- maximální rozsah opatření je dán elektronickým katalogem,
- nájemce zajistí dodávku sadebního materiálu takových druhů, které schválí příslušná organizační jednotka pronajímatele a provede výsadbu na místo předem určené organizační jednotkou pronajímatele,
- způsob výsadby, ochranu a udržování těchto ploch s okusovými dřevinami určí příslušná organizační jednotka pronajímatele,
- výsadba okusových dřevin může být prováděna nejpozději do 5. roku nájemní smlouvy
- započtení příspěvku proběhne až po pátém roce od data realizované výsadby, pokud nebudou dodrženy výše popsané podmínky, či nebude výsadba v čtvrtém roce od výsadby v požadovaném rozsahu, bude pronajímatel příspěvek krátiť.

### 6) Stavba kazatelů

Kazatelna se rozumí nově vybudované kryté myslivecké zařízení z dřevěného materiálu se střešinou, sloužící pro lov zvěře. Kazatelna musí být provedena v souladu s obecnými požadavky na bezpečnost a obecně závaznými právními předpisy.

Podmínky a požadavky:

- maximální rozsah opatření je dán elektronickým katalogem,

**Podmínky a požadavky:**

- maximální rozsah opatření je dán elektronickým katalogem,
- v případě poskytnutí příspěvku pronajímatelem se nejpozději po ukončení smluvního vztahu stává smlouka majetkem pronajímatele,
- nájemce se zavazuje šanisko řádně udržovat po dobu tvření nájemní smlouvy.

- v případě poskytnutí příspěvku pronajímatelem se po ukončení smluvního vztahu stává kazatelna majetkem pronajímatele,
- umístění a charakter stavby podléhá souhlasu příslušné organizace; jednotky pronajímatele,
- nájemce se zavazuje kazatelnu řádně udržovat po dobu tvření nájemní smlouvy.

**7) Stavba posedů**

Posedem se rozumí nově vybudované myslivecké zařízení, jednoduše konstrukce (žebřík) bez střešy sloužící pro lov zvěře. Posed musí být proveden v souladu s obecnými požadavky ne bezpečnost a obecně závaznými právními předpisy.

**Podmínky a požadavky:**

- maximální rozsah opatření je dán elektronickým katalogem,
- v případě poskytnutí příspěvku pronajímatelem se po ukončení smluvního vztahu stává posed majetkem pronajímatele,
- umístění a charakter stavby podléhá souhlasu příslušné organizace; jednotky pronajímatele,
- nájemce se zavazuje posedy řádně udržovat po dobu tvření nájemní smlouvy.

**8) Stavba krmelců**

Se svou krmicí se rozumí nově vybudované příkrmovací zařízení pro zvěř využívané v době nouze.

**Podmínky a požadavky:**

- maximální rozsah opatření je dán elektronickým katalogem,
- v případě poskytnutí příspěvku pronajímatelem se po ukončení smluvního vztahu stává krmelce majetkem pronajímatele,
- umístění a charakter stavby podléhá souhlasu příslušné organizace; jednotky pronajímatele,
- nájemce se zavazuje krmelce řádně udržovat po dobu tvření nájemní smlouvy.

**9) Napajedla pro zvěř**

Napajedlem se rozumí přírodní upravené nebo uměle vytvořené místo sloužící k napájení zvěře v hontbě.

**Podmínky a požadavky:**

- maximální rozsah opatření je dán elektronickým katalogem,
- případ poskytnutí příspěvku pronajímatelem se nejpozději po ukončení smluvního vztahu stává napajedlo majetkem pronajímatele,
- přístup se poskytuje pouze na první zřízení napajedla,
- nájemce se zavazuje napajedlo řádně udržovat po dobu tvření nájemní smlouvy.

**10) Šaniska, mínerální lízy**

Šaniskem se rozumí různé formy zařízení pro podávání soli nebo minerálního lizu zvěřimáři, konkrétně duté pařezy, speciální zařízení, vždy výše nad zemí. Šaniska nesmí být zřizována u prahu svých stranů.

Příloha č. 3)

Honitba

Drozdov - les (CZ7113206601)

Stav ke dni

26.04.2023

Popis druhu zařízení	Vlastník	Umístění - JPRL nebo lokalita	Stav
v honitbě nejsou žádná mysl. zařízení ve vlastnictví LČR			

-----  
Za pronajímatele

-----  
Za nájemce



**Příloha č. 4) Plán opatření na ochranu proti škodám působeným zvěří**

V roce

Hodnota

Na základě znění čl. VIII. nájemní smlouvy přiložené sámkem na provedení ochranných opatření:

Opatření	Porostní skupina	Obj.	Počet tj.	Cena Kč /tj.	Cena celkem Kč	Závazný termín	Datum realizace
<b>Celkem Kč</b>	X	X	X	X	X	X	X

Při realizaci výše uvedených opatření se budu plně řídit příslušnými ustanoveními nájemní smlouvy, zákony a dalšími obecně závaznými předpisy.

V

dne

Nájemce

Pronajímatele

**Vysvětlivky:**

Opatření	popis činnosti dle návodů/ Pronajímatele e- viz Příklady opatření
Porostní skupina	jednotka prostorového rozdělení lesa dle LHP, doplněná dle údajů Pronajímatele
Obj.	černosná technická jednotka, viz Vysvětlivky
Počet tj.	Počet technických jednotek odvozený Pronajímatelem
Cena Kč/tj.	cena činnosti v místě a čase obvyklá (vč. práce, materiálu a dopravy)
Cena celkem	se stanoví jako Cena Kč/tj. krát počet tj.
Závazný termín	termín stanovený Pronajímatelem, vychází z agronomických hůt
Datum realizace	datum přezvěř/ bezvadně provedených prací - vyplňuje se po realizaci

Příklady opatření:	tj.
náběhy kultur repe- enty zimní	tis. ks
náběhy kultur repe- enty létní	tis. ks
posťhky/ kultur repe- enty zimní	tis. ks
posťhky kultur repe- enty létní	tis. ks
ochrana náletů repe- enty zimní	ha
ochrana náletů repe- enty	ha
mechanická ochrana výchozu	tis. ks
individuální ochrana	tis. ks
řřazování oplocenek	km
kontroly a srovnávací plochy- zřizování	ks
kontroly a srovnávací plochy- rozebírání	ks

Příloha č. 5) **Plán opatření na ochranu proti škodám způsobeným zvěří**

V roce

Honitba

Na základě zmíněné VHL, nájemní smlouvy, žádám o udělení souhlasu k provedení následujících ochranných opatření v honitbě

Opatření	Prostředí skupina	čj.	Počet čj.	Cena Kč /čj.	Celkem Kč	Závazný termín	Datum realizace
Celkem Kč	X	X	X	X	X	X	X

Při realizaci výše uvedených opatření se budu plně řídit příslušným ustanovením nájemní smlouvy, zákony a dalšími obecně závaznými předpisy.

V

\_\_\_\_\_ dne

\_\_\_\_\_  
Nájemce

\_\_\_\_\_  
Pronajímatel

**Vysvětlivky:**

Gašplení	popis činnosti dle navedení v Pronajímatel - viz Přílohy opatření
Porostní skupina	jednotka arborového rozdělení lesa dle LHP, doplněná o druhové pronajimatel
čj.	četnost technické jednotky, viz Vysvětlivky
Počet čj.	Počet technických jednotek odvozených z Pronajimatel
Cena Kč /čj.	cena činnosti v místě a čase zápisu, viz. práce, materiál a dopravu
Celkem Kč	se stanoví jako Cena Kč /čj. krát počet čj.
Závazný termín	termín ukončení Pronajimatel, vychází z agronomických hlub
Datum realizace	datum převzetí bezvadně provedených prací - vyplňuje se po realizaci

Příklady opatření:	čj.
nášky kultur repelentů z mmi	ts, ks
nášky kultur repelentů lesní	ts, ks
pastěky kultur repelentů žmrlí	ts, ks
pastěky kultur repelentů lesní	ts, ks
ochrana náletů repelenty žmrlí	ha
ochrana náletů repelenty	ha
mechanická ochrana urchulu	ts, ks
individuální ochrana	ts, ks
živočišná oplocení	km
kontrolní a zpravovací plochy, zřizování	ka
kombinovaná oplocení - ohradění	ks

Příloha č. 6

Smluvní plán lovu

Název honitby

Číslo honitby

Datum předložení

	Jelení						Daňci					Mufioni										
	1. VT	2. VT	3. VT	jelen	laň	kočouch	celkem	1. VT	2. VT	3. VT	daněk	daněla	danče	celkem	1. VT	2. VT	3. VT	mufion	mufionka	mufionče	celkem	
Navrhovaný smluvní plán lovu																						
Upravený smluvní plán lovu																						

	Srněi					Černá				sika japonský												
	1. VT	2. VT	3. VT	srnec	srna	srně	celkem	1. VT	2. VT	3. VT	klouř	bachyně	sele	celkem	1. VT	2. VT	3. VT	jelen	laň	kočouch	celkem	
Navrhovaný smluvní plán lovu																						
Upravený smluvní plán lovu																						

	sika Dybowského					Kamzičí				celkem												
	1. VT	2. VT	3. VT	jelen	laň	kočouch	celkem	1. VT	2. VT		3. VT	kamzik	kamziče	kamziče								
Navrhovaný smluvní plán lovu																						
Upravený smluvní plán lovu																						

Vyjádření držitele honitby  
(přílohu připravuje nájemce honitby)

souhlas \*

nesouhlas \*

v

dne

\_\_\_\_\_  
Za pronajímatele

\_\_\_\_\_  
Za nájemce