

LESY ČESKÉ REPUBLIKY, s.p.

Správa toků – oblast povodí Odry

Zadávací list projekčních prací – projektové dokumentace,

Název akce: Mišací km 0,400-0,700

Stupeň projektové dokumentace:

Dokumentace pro vydání společného povolení v podrobnostech pro provádění stavby (dále jen „PD“)

Místo:	Morávka	Obec s rozšířenou působností: Frýdek-Místek
Kraj:	Moravskoslezský	Katastrální území: Morávka
Název toku:	Mišací potok	ČHP: 2-03-01-036
IDVT:	10215165	
Druh prací:	projekční, rekonstrukce a oprava hrazení bystřin	
Charakter akce:	investiční, neinvestiční	

Vymezení úseku, v němž budou prováděny práce, jež jsou předmětem PD a jeho délka dle návrhu opatření: ř.km 0,400 (propustek na LC) – 0,700 (propustek na LC) - 300 m

Popis stávajícího stavu povodí:

Drobný vodní tok/bystřina Mišací je pravobřežním přítokem Morávky, do které se vlévá v ř.km 24,3. Délka vodního toku je 1 546 m, lesnatost povodí necelých 100 %. Povodí je protkáno hustou sítí lesních komunikací. Vodní tok včetně všech přítoků je v celé své délce ve správě státního podniku Lesy České republiky, který je zastoupen Správou toků – oblast povodí Odry se sídlem ve Frýdku-Místku. Zastavěnost území je nízká. Jedná se o katastrovaný vodní tok, který se nachází na pozemku p.č. 4192 – vodní plocha ve vlastnictví ČR s právem hospodařit pro LČR, s.p, Správu toků – oblast povodí Odry se sídlem ve Frýdku-Místku. Koryto toku se může pomístně nacházet i mimo svou potoční parcelu, a to na přilehlém lesním pozemku p.č. 2721/51 (právo hospodařit pro LS FM). Od zaústění po ř.km 0,900 vede v souběhu s vodním tokem lesní odvozní komunikace, která byla v minulosti pomístně stabilizována, a to především v místech těsného souběhu cesty s korytem toku. Do toku jsou rovněž zaústěny propustky pod komunikací odvádějící dešťovou vodu z příkopy u komunikace.

Současný stav:

V ř.km 0,400 až 0,700 (mezi jednotlivými propustky) dochází k intenzivnímu podemlání stávajících kamenných konstrukcí, čímž je přímo ohrožena lesní komunikace, která tvoří páteřní komunikaci do údolí z hlediska zajištění plynulé lesní těžební činnosti. Pomístně je na povrchu lesní komunikace znatelný pokles zpevněné konstrukce. Stabilita komunikace je vlivem toku narušená. Pochůzkou bylo zjištěno, že se v místě nachází kaverny, vodní tok narušuje kamenné konstrukce. Tyto dutiny se vyskytují rovněž pod stávajícími propustky. Kamenná konstrukce není evidována v majetku LČR, s.p.

Majetkoprávní vztahy (vlastnictví dotčených pozemků a staveb):

➤ koryto toku má vlastní potoční parcelu v k.ú. Krásná pod Lysou Horou		
pozemek koryta toku	výměra (m ²)	vlastník
parc.č. 4192 – vodní plocha	6956	LČR, s.p.
parc.č. 2721/51 – lesní pozemek	7074234	LČR, s.p.

- přístup po účelové lesní komunikaci ve vlastnictví LČR, s.p., (komunikace není katastrovaná)
parc.č. **2721/51** – lesní pozemek
parc.č. **2507** – lesní pozemek
parc.č. **2721/83** – lesní pozemek

Popis návrhu a požadavků investora:

Návrh opatření bude řešit stabilizaci koryta toku v daném úseku ř. km 0,400 až 0,700. Bude navrženo podélné opevnění z rovnaniny kladené do betonu v maximálním možném sklonu (až 2:1), přičemž pata rovnaniny bude kotvená do skalního podloží cca po 3-5 m, dle návrhu PD. Vzhledem k výskytu skalního podloží budou případné příčné objekty umístěny, navrženy až po geodetickém zaměření současného stavu.

Kapacita koryta toku bude ověřena po geodetickém zaměření. Důvodem pro realizaci stavby je především zajištění stability přilehlé páteřní lesní komunikace. V případě náhodného většího zatížení krajnice cesty, popř. při povodňové události může dojít k jejímu narušení a k neprůjezdnosti, čímž bude znemožněn přístup do lokality i z hlediska lesnické činnosti.

Členění stavby na stavební objekty bude upřesněno v průběhu zpracování PD.

Podklady poskytnuté objednatelem:

- fotodokumentace stávajícího stavu,
- mapové podklady,
- biologický průzkum,
- rozbor výkopku

Předpokládaný náklad na stavbu: **9 000 tis. Kč bez DPH**

Časový harmonogram zpracování a souvisejících dílčích plnění: dále viz termíny dle SOD.

Postup (fáze) zpracování PD a souvisejícího dílčího plnění:

- a) vstupní výrobní výbor pochůzkou v terénu – do 14 dnů od podpisu smlouvy (svolá projektant),
- b) zajištění podkladů pro návrh řešení:
 - geodetické práce v rozsahu potřebném pro zpracování PD (výškopis, polohopis) stávajícího koryta toku a obou břehů v dostatečné šířce pro plánovanou úpravu v systému S-JTSK a BPV,
 - aktuální údaje ČHMÚ (N-leté vody),
 - hydrotechnické výpočty (kapacita toku, ...),
- c) zpracování a předložení konceptu technického řešení na základě geodetického zaměření na podkladě situace v katastrální mapě s vyznačením inženýrských sítí (seznámení s podklady, ...), koncept bude projednán na výrobním výboru svolaném projektantem v termínu do: **3 měsíců od podpisu smlouvy o dílo**,
- d) zpracování a předložení návrhu technického řešení (vč. přístupů) k následnému bezprostřednímu zajištění kompletní inženýrské činnosti a odsouhlasení návrhu objednatelem; návrh bude projednán na výrobním výboru svolaném projektantem do: **5 měsíců od podpisu smlouvy o dílo**,
- e) dopracování dokumentace a její odevzdání k závěrečnému posouzení shody s požadavky objednatele do dokumentační komise,
- f) provedení díla (předání a převzetí PD),
- g) provádění autorského dozoru (AD) po dobu provádění stavby.

Projekt bude vyhotoven v 6 samostatných paré a 1 vyhotovení v digitální podobě na CD. PD budou předány v elektronické podobě (needitovatelné – formát pdf., editovatelné – formát doc. xls. dwg.).

Obsah dokumentace: **Požadovaný rozsah, obsah a postup zpracování projektové dokumentace je dán vyhláškou č. 499/2006 Sb., o dokumentaci staveb; vyhláškou č. 503/2006 Sb., o podrobnější úpravě územního rozhodování, územního opatření a stavebního řádu; vyhláškou č.**

183/2018 Sb., o dokladech žádosti o rozhodnutí nebo vyjádření a o náležitostech povolení, souhlasů a vyjádření vodoprávního úřadu. Projektová dokumentace bude mj. vypracována a předána v podrobnostech pro provádění a realizaci stavby.

Projektová činnost bude provedena podle ustanovení § 159 zákona č. 183/2006 Sb., v účinném znění s odpovědností projektanta uvedeným ustanovením upravenou.

Případné návrhy změn, vyplývající z výsledků projednávání návrhu technického řešení, objednatel schváleného konceptu budou zhotovitelem znovu předloženy k projednání na výrobních výborech.

PD bude rozšířena o požadavky investora

Požadované podklady:

- geodetické práce, *požadujeme výškopis BPV a polohopis (v souřadnicovém systému JTSK, vyhotovené geodetické podklady pro projektovou činnost budou předány objednateli v elektronické podobě (formáty dxf., dgn.), včetně zřízení a zaměření všech bodů, které byly použity pro účely projektování a mohou být využity při vytyčovací, kontrolní a dokumentační činnosti,*
- zřízení a zajištění min. 2 pevných, stabilizovaných výškových bodů v terénu a jejich fotodokumentace s podrobným popisem,
- aktuální údaje ČHMÚ (určení profilů, n-leté vody),
- hydrotechnické výpočty – kapacita koryta před a po úpravě včetně objektů ve vztahu k jednotlivým profilům – bude uveden postup výpočtu se vstupními parametry,
- zapracování specifických požadavků vyplývajících z dotačního titulu DVT do PD – viz níže,
- návrh časového harmonogramu prací,
- dřeviny určené ke kácení budou v terénu vyznačeny a zakresleny do situace s uvedením jejich tabulkového výčtu,
- vypracování souhrnu podmínek stanovených pro společné územní a stavební povolení a provádění stavby, včetně uvedení způsobu jejich vypořádání,
- vyjádření, souhlasy, stanoviska a rozhodnutí potřebná pro vydání stavebního povolení a realizaci stavby,
- plán bezpečnosti a ochrany zdraví při práci na staveništi vypracovaný koordinátorem BOZP. Plán BOZP musí splňovat jak všeobecné zásady, tak i specifické – vyplývající z projekčního návrhu a technologie výstavby,
- fotodokumentace.

Pozn.: V případě, že žádosti o stanoviska orgánů státní správy a dotčených organizací, příp. žádosti o vyjádření správců inženýrských sítí nebude možno podat prostřednictvím zhotovitele (projektanta), budou objednateli poskytnuty potřebné kompletní podklady k podání žádostí o tato stanoviska a vyjádření.

Návrh technického řešení předkládaný dotčeným osobám, orgánům státní správy a samosprávy, bude předem projednán a odsouhlasen objednatel.

Ostatní požadavky:

- štítek na deskách projektu bude kromě ostatních údajů obsahovat ČHP dotčeného toku, IDVT a ř. km stavby (dle CEVT),
- součástí PD (v části Zásady organizace výstavby) bude posouzení plnění povinností zadavatele stavby podle zákona č. 309/2006 Sb., o zajištění dalších podmínek bezpečnosti a ochrany zdraví při práci, ve znění pozdějších předpisů, zda je stavbu možné realizovat 1 zhotovitelem (např. jedná

se o jednoduchou stavbu s nízkou náročností na koordinaci, neobsahující žádná technologická zařízení apod.) a zda bude stavba svým rozsahem podléhat povinnosti doručení oznámení o zahájení prací oblastnímu inspektorátu práce (celkový plánovaný objem prací a činností během realizace díla přesáhne 500 pracovních dnů v přepočtu na jednu fyzickou osobu) – tedy zda je nutné určit koordinátora bezpečnosti a ochrany zdraví při práci ve fázi přípravy díla,

- způsob použití, využití a likvidace sedimentů a výkopků v souladu se zákonem č. 541/2020 Sb. o odpadech (dále jen "zákon o odpadech"), případně způsob nakládání s odpady (vybouraný materiál, sediment, pařezy, přebytečná a jinak nevyužitelná zemina apod.) - bude vyřešeno v rámci PD, a to včetně zajištění splnění všech legislativních podmínek s tím spjatých (zákon o odpadech, včetně prováděcích vyhlášek a další obecně závazné právní předpisy, ve znění pozdějších předpisů) a další obecně závazné právní předpisy, v účinných zněních – ve spolupráci (součinnosti) s investorem bude preferováno - vybráno ekonomicky a ekologicky nejvhodnější řešení. Předpoklad je uložení výkopku v místě stavby, popř. odvoz na skládku dřeva dle určení zástupce LS FM pro další využití. Návrh využití či uložení odpadu zhotovitel projedná s vlastníky dotčených pozemků (včetně přístupů apod.), zajistí jejich vyjádření (souhlasy) včetně podmínek pro takové využití (uložení); výsledky tohoto projednání sdělí objednateli a zároveň mu předá vyjádření podepsaným vlastníkem,
- součástí PD bude návrh plánu kontrolních prohlídek stavby ve vazbě na podstatné fáze provádění stavby – plán kontrolních prohlídek stavby,
- zhotovitel projedná návrh technického řešení stavby minimálně na třech výrobních výborech, které svolá v průběhu zpracování projektové dokumentace za účasti objednatele a dalších zúčastněných stran dotčených stavbou,
- na závěrečném výrobním výboru bude posouzena shoda s požadavky objednatele, a to včetně rozpočtu,
- zhotovitelem vypracované zápisy z výrobních výborů (odsouhlasené objednatelem) budou součástí dokladové části projektové dokumentace (paré č. 1),
- pro účely konání výrobních výborů předloží zhotovitel objednateli potřebné podklady v elektronické podobě minimálně 3 dny před konáním výrobního výboru,
- projektant provede odborný výklad v dokumentační komisi objednatele (konané před termínem odevzdání díla) a poskytne dokumentační komisi potřebné podklady (1 kompletní paré v tištěné podobě). Elektronickou verzi PD poskytne objednateli v termínu minimálně 14 dní před konáním dokumentační komise,
- originály všech dokladů budou součástí paré č. 1 PD,
- součástí zadání je i provádění autorského dozoru, který bude prováděn formou kontrolní činnosti projektanta na stavbě – účasti autorizované osoby na stavbě dle potřeb objednatele (zpravidla při kontrolních dnech, kontrolních prohlídkách stavby, při předání a převzetí zhotovené stavby apod.), v rámci výkonu autorského dozoru bude zhotovitel kontrolovat soulad prováděné stavby s jím zhotovenou ověřenou (schválenou) PD, jakož i s dalšími právními akty a vyjádřeními, které jsou pro realizaci stavby závazné, předpokládaný rozsah autorského dozoru na stavbě ve dnech (dle zadávací dokumentace) zadavatel stanovil pouze pro účely hodnocení nabídkové ceny, přičemž skutečný rozsah prací bude závislý na jeho konkrétních potřebách.

Minimální požadavky na provádění autorského dozoru:

a) Autorský dozor bude zhotovitel projektové dokumentace vykonávat formou občasného autorského dozoru.

b) Výkon autorského dozoru v průběhu realizace výstavby výše uvedené akce bude prováděn na základě výzvy objednatele v tomto rozsahu:

- poskytování vysvětlení potřebných k vypracování dodavatelské dokumentace,

- kontrola dodržení projektu s poskytováním vysvětlení potřebných pro plynulost výstavby,
- posuzování návrhů na změny a odchylky z pohledu dodržení technicko-ekonomických parametrů stavby, dodržení lhůt výstavby, příp. dalších údajů a ukazatelů (zhotovitel posoudí návrhy na změny a odchylky od projektu nejdéle do 7 dnů od vyjádření požadavku),
- sledování postupu výstavby z technického hlediska,
- účast na kontrolních dnech stavby,
- účast na předání stavby objednateli,
- tímto není dotčena kontrola zhotovitele na stavbě z vlastního podnětu. V tomto případě mu však nepřísluší odměna dle smlouvy o dílo, nebude-li takováto kontrola předem odsouhlasena objednatelem.

Přílohy v elektronické podobě:

- 1) Přehledná situace s vyznačením zájmového území
- 2) Situace budoucího staveniště (s uvedením ř. km dle CEVT)
- 3) Fotodokumentace současného stavu
- 4) Nabídkový rozpočet

Zpracovala:

[redacted]

Kontroloval:

[redacted]

Schválil dne: 31.7.23

[redacted]

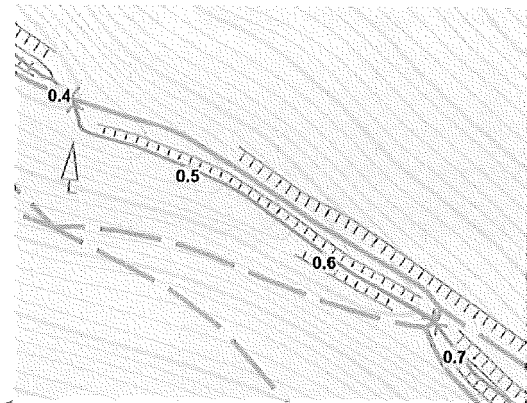
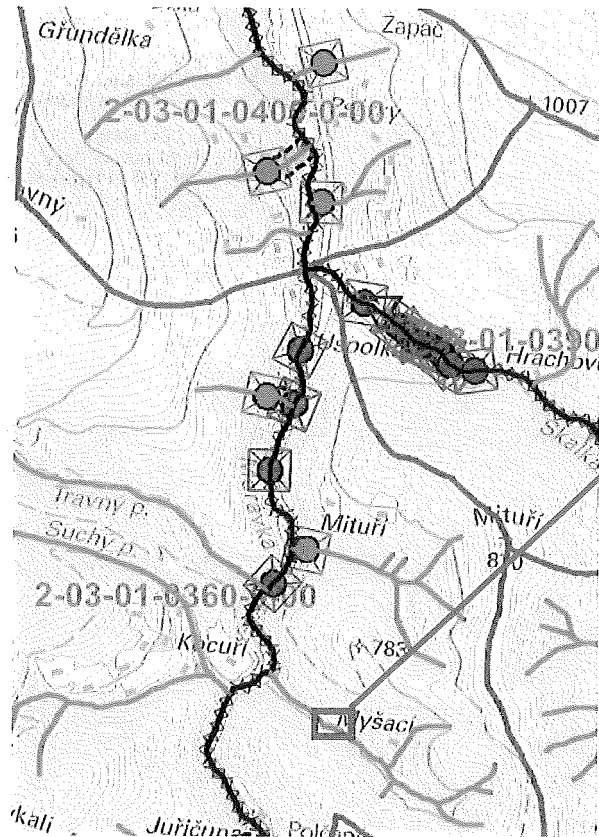
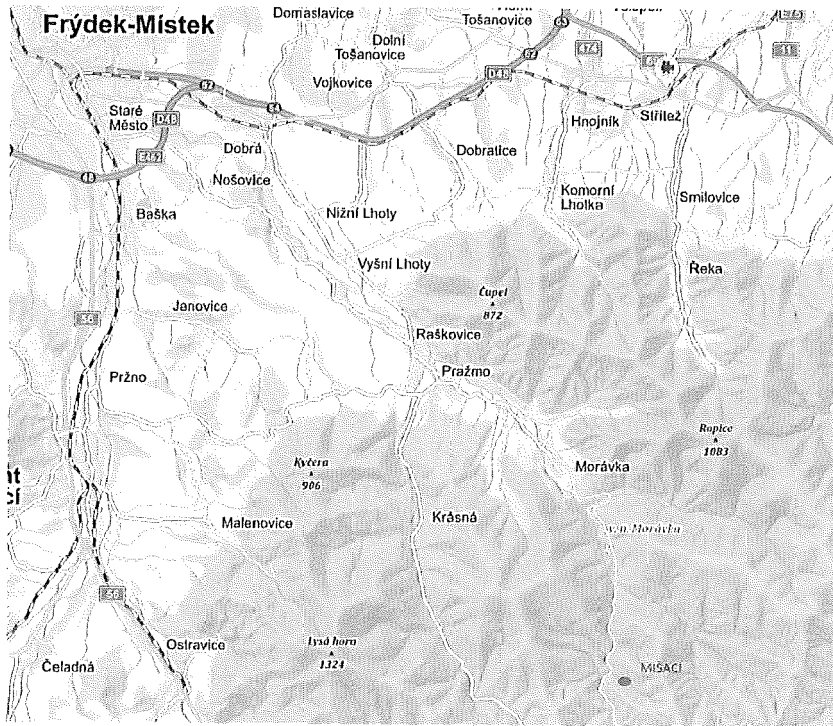
ST-opO

Za zhotovitele:..

[redacted]

dne:.....

[redacted]



Mišací km 0,400-0,700

Nabídkový rozpočet

Položka	Měrná jednotka	Počet MJ	Cena v Kč za MJ bez DPH	Cena v Kč bez DPH
1 Geodetické práce	komplet	1	20 500	20 500 Kč
2 Údaje ČHMÚ (N-leté)	komplet	1	4 000	4 000 Kč
3 Projekční práce	komplet	1	210 500	210 500 Kč
4 Inženýrská činnost	komplet	1	35 000	35 000 Kč
5 Plán bezpečnosti a ochrany zdraví při práci na staveništi zpracovaný koordinátorem BOZP	komplet	1	6 000	6 000 Kč
6 Výkon autorského dozoru (výkon AD se předpokládá v rozsahu 5 dní, více návrh SOD, nabídková cena AD = počet dní x sazba v Kč za 1 účast na stavbě pro výkon autorského dozoru)	den	5	7 290	36 450 Kč
Cena celkem za PD (položky č. 1-5)				276 000 Kč
Cena celkem za PD+AD (položky č. 1-6)				312 450 Kč

Za zhotovitele: Regioprojekt Brno, s.r.o. - Ing. Petr Marčák - jednatel

Dne: 28.7.2023

