

Hasičský záchranný sbor Moravskoslezského kraje				
EVIDENCE SMLUV				
HMSK	SML	396	2023	
		poř. číslo	rok	dob. plnění
Ex. číslo v SSD				

KUPNÍ SMLOUVA

I. Smluvní strany

Česká republika - Hasičský záchranný sbor Moravskoslezského kraje

Sídlo: Výškovická 40, 700 30 Ostrava-Zábřeh

IČO: 70884561

DIČ: CZ 70884561 (není plátcem DPH)

Zastoupený: brig. gen. Ing. Radimem Kuchařem, ředitelem HZS Moravskoslezského kraje

Bankovní spojení: ČNB Ostrava, č. účtu: 1933881/0710

(dále jen „kupující“)

a

TG PNEU s.r.o.

Sídlo: plukovníka Rajmunda Prchaly 262, Ostrava 70800

IČO: 62255959

DIČ: CZ 62255959

Zastoupená: 

Bankovní spojení: Komerční Banka a.s., č. účtu: 9177000277/0100

zapsána v obchodním rejstříku vedeném Krajským soudem v Ostravě, odd. C, vl. 78354

(dále jen „prodávající“)

II. Základní ustanovení

1. Smluvní strany uzavírají tuto smlouvu v souladu s ustanoveními § 2079 a násl. zákona č. 89/2012 Sb., občanského zákoníku, ve znění pozdějších předpisů (dále jen „OZ“) a dohodly se, že tento závazkový vztah, rozsah a obsah vzájemných práv a povinností z této smlouvy vyplývajících se bude řídit příslušnými ustanoveními citovaného zákoníku, nestanoví-li tato smlouva jinak.
2. Smluvní strany prohlašují, že údaje uvedené v čl. I. této smlouvy a taktéž oprávnění k podnikání jsou v souladu s právní skutečností v době uzavření smlouvy. Smluvní strany se zavazují, že změny dotčených údajů oznámí bez prodlení druhé smluvní straně.
3. Smluvní strany prohlašují, že si před uzavřením smlouvy vzájemně sdělily veškeré jim známé skutkové a právní okolnosti, které by mohly být významné ve vztahu k uzavření této smlouvy nebo k plnění z této smlouvy vyplývajícím.
4. Smluvní strany prohlašují, že osoby podepisující tuto smlouvu jsou k tomuto jednání oprávněny.

III. Předmět smlouvy

1. Předmětem této smlouvy je koupě vyvažovačky a sezouvačky pneumatik pro přezouvání pneumatik automobilů HZS Moravskoslezského kraje dle technické specifikace v příloze č. 1 této smlouvy (dále jen „zboží“).
2. Proávající se zavazuje kupujícímu zboží dodat a umožnit mu nabýt vlastnické právo ke zboží. Součástí dodání je i předání dokladů, které se ke zboží vztahují (návod k použití v českém jazyce, prohlášení o shodě, certifikáty apod.), a doprava zboží do místa plnění.
3. Vlastnické právo ke zboží přechází na kupujícího okamžikem odevzdání a převzetí zboží kupujícím v místě plnění.
4. Smluvní strany prohlašují, že předmět smlouvy není plněním nemožným a že smlouvu uzavřely po pečlivém zvážení všech možných důsledků.

5. Podkladem pro uzavření této smlouvy je nabídka prodávajícího ze dne 24.7.2023 číslo TG24072023, která byla na základě zadávacího řízení č. 158/2023/VZMR vybrána jako nejvýhodnější.

IV. Kupní cena

1. Kupující se zavazuje zboží převzít a zaplatit prodávajícímu kupní cenu.
2. Kupní cena je stanovena dohodou smluvních stran a činí:

cena bez DPH	587 283 Kč
DPH 21 %	123 329 Kč
cena včetně DPH	710 612 Kč

3. Podrobná kalkulace celkové kupní ceny tvoří přílohu č. 2 této smlouvy.
4. Sjednaná kupní cena je konečná a zahrnuje veškeré náklady spojené s koupí zboží, a to zejména dopravu zboží do místa plnění podle čl. VI. této smlouvy, instalaci, clo, skladování, balné atd..
5. Cena je stanovena jako nejvýše přípustná při sazbě DPH ve výši 21%, přičemž sazba DPH bude v případě její změny stanovena v souladu s platnými právními předpisy.

V. Čas plnění

1. Prodávající je povinen dodat kupujícímu zboží do 3 měsíců od nabytí účinnosti smlouvy.

VI. Místo plnění

Místem plnění podle této smlouvy je sídlo kupujícího na ul. Výškovická 40 v Ostravě-Zábřehu.

VII. Způsob dodání zboží

1. Zboží je dodáno v okamžiku převzetí zboží pověřeným zástupcem kupujícího v místě plnění uvedeném v této smlouvě. Pověřený zástupce kupujícího potvrdí převzetí zboží na dodacím listu, předávacím protokolu nebo jiném obdobném dokladu.
2. Kupující se zavazuje zboží, dodané řádně a včas, převzít a zaplatit za něj kupní cenu.
3. Kupující při převzetí zboží provede kontrolu:
 - a) dodané značky, typu, druhu,
 - b) dodaného množství,
 - c) zjevných jakostních vlastností,
 - d) zda nedošlo k poškození zboží při přepravě,
 - e) dodaných dokladů.
4. V případě zjištěných zjevných vad zboží může kupující odmítnout jeho převzetí, což řádně i s důvody potvrdí na příslušném dokladu. Na následné předání zboží se použijí ustanovení tohoto článku obdobně.

VIII. Jakost, záruka za jakost, vady zboží

1. Prodávající je povinen dodat zboží v množství, druhu, jakosti, provedení stanovenými touto smlouvou a podle technických parametrů a obchodních podmínek sjednaných v této smlouvě. Smluvní strany se dohodly na I. jakosti dodaného zboží. Prodávající je povinen dodat zboží nové, nepoužité.
2. Prodávající není oprávněn dodat větší než sjednané množství zboží, ustanovení § 2093 OZ se nepoužije.

3. Prodávající prohlašuje, že zboží nemá právní vady podle § 1920 OZ.
4. Poruší-li prodávající povinnosti stanovené v odst. 1 tohoto článku, jedná se o vady plnění.
5. V případě dodání vadného plnění se práva a povinnosti smluvních stran řídí ustanoveními § 2099 a násl. OZ.
6. Smluvní strany se dohodly na záruční době 24 měsíců.
7. Záruční doba začíná běžet dnem předání zboží kupujícímu bez vad a nedodělků.
8. Záruční doba neběží po dobu, po kterou nemůže kupující zboží řádně užívat pro vady, které jsou způsobilé založit práva kupujícího z vadného plnění.
9. Veškeré vady zboží je kupující povinen oznámit prodávajícímu bez zbytečného odkladu poté, kdy vadu zjistil, a to formou písemného oznámení o vadě zaslaného na adresu prodávajícího / telefonicky na tel. č. [REDACTED] / e-mailem na [REDACTED]
10. Prodávající je povinen kupujícímu písemně potvrdit, kdy bylo právo z vadného plnění uplatněno, způsob provedení opravy a dobu trvání opravy.
11. Prodávající započne s odstraněním vady neprodleně do 5 dnů ode dne doručení oznámení o vadě, pokud se smluvní strany nedohodnou jinak.
12. Vada bude odstraněna nejpozději do 10 dnů od započetí prací, pokud se smluvní strany nedohodnou jinak.
13. Nebezpečí škody na zboží přechází na kupujícího okamžikem převzetí zboží.
14. Prodávající je povinen nahradit kupujícímu škodu, která vznikne porušením smluvní povinnosti prodávajícího nebo vadným plněním, a to v plné výši. Prodávající je rovněž povinen kupujícímu nahradit náklady, které kupujícímu vzniknou při uplatňování práv na náhradu škody.

IX. Platební podmínky

1. Smluvní strany nesjednávají zálohy na kupní cenu.
2. Podkladem pro úhradu kupní ceny dodaného zboží bude faktura, která bude mít náležitosti daňového dokladu dle § 29 zákona č. 235/2004 Sb., o dani z přidané hodnoty, ve znění pozdějších předpisů (dále také „faktura“). Kupující tímto souhlasí s použitím daňového dokladu v elektronické podobě.
3. Faktura musí kromě zákonem stanovených náležitostí obsahovat také:
 - a) označení smlouvy a datum jejího uzavření
 - b) označení banky a čísla účtu, na který musí být zapláceno
 - c) kontaktní údaje prodávajícího pro záležitosti fakturace
 - d) součástí faktury musí být dodací list, předávací protokol nebo jiný obdobný doklad včetně soupisu jednotlivých položek, podepsaný zástupci obou smluvních stran, potvrzující, že zboží podle této smlouvy bylo řádně dodáno.
4. Faktura bude prodávajícím vystavena po odevzdání a převzetí zboží podle této smlouvy. Lhůta splatnosti faktury je dohodou stanovena na 30 kalendářních dnů ode dne doručení faktury kupujícímu. Stejná lhůta splatnosti platí i při placení jiných plateb (např. úroků z prodlení, smluvních pokut, náhrad škody aj.).
5. Faktura v listinné podobě musí být doručena na adresu kupujícího na ul. Výškovická 40, 700 30 Ostrava-Zábřeh, a faktura v elektronické podobě musí být doručena na e-mailovou adresu: msk.uctarna@hzscr.cz. Prodávající je přitom povinen zvolit pouze jednu z uvedených forem faktury včetně příslušného způsobu jejího doručení.
6. Nebude-li faktura obsahovat některou povinnou nebo dohodnutou náležitost nebo bude chybně vyúčtována cena nebo DPH, je kupující oprávněn bez zaplacení fakturu před uplynutím lhůty splatnosti vrátit druhé smluvní straně k provedení opravy. Ve vrácené faktuře vyznačí důvod vrácení. Prodávající provede opravu vystavením nové faktury.

- Od doby odeslání vadné faktury přestává běžet původní lhůta splatnosti. Celá lhůta splatnosti běží opět ode dne doručení nově vyhotovené faktury kupujícímu.
7. Smluvní strany se dohodly, že platba bude provedena bezhotovostním převodem z účtu kupujícího na číslo účtu uvedené prodávajícím na faktuře bez ohledu na číslo účtu uvedené v čl. I. této smlouvy.
 8. Povinnost zaplatit cenu zboží je splněna dnem odepsání příslušné částky z účtu kupujícího ve prospěch účtu prodávajícího.
 9. Pokud kupující uplatní nárok na odstranění vady zboží ve lhůtě splatnosti faktury, není kupující povinen až do odstranění vady zboží uhradit cenu zboží. Okamžikem odstranění vady zboží začne běžet nová lhůta splatnosti faktury.

X. Podstatné porušení smlouvy

1. Smluvní strany pokládají za podstatné porušení této smlouvy:
 - a) prodlení prodávajícího se splněním ve sjednaném čase plnění podle čl. V. této smlouvy,
 - b) nedodání zboží v požadované kvalitě nebo množství podle této smlouvy,
 - c) nevyřešení zjištěných vad v souladu s čl. VIII. této smlouvy ve sjednané lhůtě.
2. V případě podstatného porušení smlouvy ze strany prodávajícího je kupující oprávněn od této smlouvy odstoupit podle čl. XII.

XI. Sankční ujednání

1. V případě prodlení prodávajícího s dodáním zboží je prodávající povinen zaplatit kupujícímu smluvní pokutu ve výši 0,2 % z celkové kupní ceny vč. DPH za každý i započatý den prodlení.
2. V případě prodlení kupujícího se zaplacením dohodnuté kupní ceny je kupující povinen zaplatit prodávajícímu úrok z prodlení ve výši 0,05 % z dlužné částky za každý i započatý den prodlení.
3. V případě nedodržení dohodnuté lhůty k odstranění vad dle čl. VIII. této smlouvy, jestliže se tyto vady projeví v záruční době, je prodávající povinen kupujícímu uhradit smluvní pokutu ve výši 1000,- Kč za každý i započatý den prodlení s odstraněním každé vady.
4. Zánik závazku pozdním plněním neznamená zánik nároku na smluvní pokutu za prodlení s plněním.
5. Smluvní pokuty se nezapočítávají na náhradu případně vzniklé škody, kterou lze vymáhat samostatně.
6. Smluvní pokuty je kupující oprávněn započíst proti pohledávce prodávajícího.
7. Smluvní pokuty sjednané touto smlouvou zaplatí povinná strana nezávisle na zavinění a na tom, zda a v jaké výši vznikne druhé smluvní straně škoda, kterou lze vymáhat samostatně.

XII. Odstoupení od smlouvy

1. Odstoupení od smlouvy se řídí ustanovením § 2001 a násl. OZ, pokud není dále stanoveno jinak.
2. Kupující je oprávněn odstoupit od smlouvy, jestliže se prodávající rozhodnutím soudu ocitne v úpadku dle zákona č. 182/2006 Sb., insolvenční zákon, ve znění pozdějších předpisů.
3. Účinky každého odstoupení od smlouvy nastávají okamžikem doručení písemného projevu vůle odstoupit od této smlouvy druhé smluvní straně. Odstoupení od smlouvy se nedotýká zejména nároku na náhradu škody, smluvní pokuty a povinnosti mlčenlivosti.

4. Prodávající podpisem této smlouvy prohlašuje, že není veden v registru nespolehlivých plátců DPH vedeném Ministerstvem financí České republiky. V případě, že je toto prohlášení nepravdivé nebo v případě, že bude prodávající dodatečně zapsán v registru nespolehlivých plátců DPH v průběhu plnění této smlouvy a nevyrozumí o tom ihned kupujícího, má kupující právo od smlouvy odstoupit v souladu s odst. 3 tohoto článku.

XIII. Závěrečná ujednání

1. Tato smlouva se řídí právním řádem České republiky. Smluvní strany se zavazují, že veškeré spory vzniklé v souvislosti s realizací smlouvy budou řešeny nejprve smírnou cestou – dohodou. Nedojde-li k dohodě, budou spory řešeny v soudním řízení před příslušnými obecnými soudy České republiky.
2. Prodávající není oprávněn bez předchozího písemného souhlasu kupujícího postoupit tuto smlouvu, její část nebo práva a povinnosti z této smlouvy třetí osobě.
3. Prodávající bez jakýchkoliv výhrad souhlasí se zveřejněním své identifikace a dalších údajů uvedených ve smlouvě včetně ceny zboží.
4. Změnit nebo doplnit tuto smlouvu mohou smluvní strany pouze formou písemných dodatků, které budou vzestupně číslovány, výslovně prohlášeny za dodatek této kupní smlouvy a podepsány oprávněnými zástupci obou smluvních stran.
5. Pro případ, že ustanovení této smlouvy oddělitelné od ostatního obsahu se stane neúčinným nebo neplatným, smluvní strany se zavazují bez zbytečných odkladů nahradit takové ustanovení novým. Případná neplatnost některého z takovýchto ustanovení této smlouvy nemá za následek neplatnost ostatních ustanovení.
6. Prodávající se zavazuje, že jakékoliv informace, které se dověděl v souvislosti s plněním předmětu smlouvy, neposkytne bez předchozího písemného souhlasu třetím osobám ani je nepoužije v rozporu s účelem této smlouvy, ledaže se jedná o informace, které jsou veřejně přístupné nebo o případ, kdy je zpřístupnění informace vyžadováno zákonem nebo závazným rozhodnutím oprávněného orgánu. Za porušení povinnosti mlčenlivosti osobami, které se budou podílet na dodání zboží dle této smlouvy, odpovídá prodávající, jako by povinnost porušil sám. Povinnost mlčenlivosti trvá i po splnění této smlouvy.
7. Smluvní strany shodně prohlašují, že si tuto smlouvu před jejím podepsáním přečetly, že byla uzavřena po vzájemném projednání, nebyla uzavřena v tísní ani za jednostranně nevýhodných podmínek a že se dohodly o celém jejím obsahu, což stvrzují svými podpisy.
8. Tato smlouva podléhá povinnosti uveřejnění v registru smluv podle zákona č. 340/2015 Sb., o zvláštních podmínkách účinnosti některých smluv, uveřejňování těchto smluv a o registru smluv (zákon o registru smluv), ve znění pozdějších předpisů, přičemž smluvní strany souhlasí s jejím uveřejněním v plném rozsahu. Uveřejnění této smlouvy v registru smluv zajistí kupující.
9. Tato smlouva nabývá účinnosti dnem jejího uveřejnění v registru smluv.
10. Smluvní strany uzavírají tuto smlouvu v souladu s Nařízením Evropského parlamentu a Rady (EU) 2016/679 ze dne 27. dubna 2016 o ochraně fyzických osob v souvislosti se zpracováním osobních údajů a o volném pohybu těchto údajů a o zrušení směrnice 95/46/ES (obecné nařízení o ochraně osobních údajů) a zákonem č. 110/2019 Sb., o zpracování osobních údajů. Osobní údaje uvedené v této smlouvě budou použity pouze pro účely plnění této smlouvy a při uveřejnění smlouvy budou anonymizovány v souladu s výše uvedenými předpisy.
11. Vše, co bylo dohodnuto před uzavřením smlouvy, je právně irelevantní a mezi stranami platí jen to, co je dohodnuto v této smlouvě.

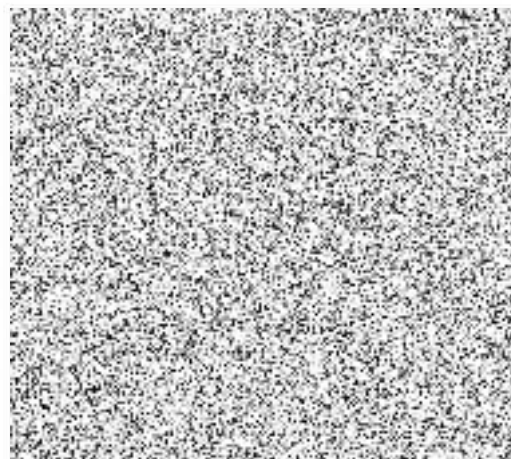
12. Tato smlouva je vyhotovena ve dvou stejnopisech s platností originálu, přičemž každá ze smluvních stran obdrží jeden stejnopis.
13. Nedílnou součástí této smlouvy jsou přílohy č. 1 – technická specifikace a příloha č. 2 – cenová kalkulace.

Ostrava dne.....dne 8.3.2023

Ostrava dne 10. 08. 2023



brig. gen. Ing. Radim Kuchař
ředitel
HZS Moravskoslezského kraje



262
uškovec
2255959
04

Hasičský záchranný sbor
Moravskoslezského kraje
Výškovická 40
700 30 Ostrava - Zábřeh
19

A. Technická specifikace sezouvačky pneumatik

Předmětem je dodání jednoho kusu sezouvačky pneumatik s příslušenstvím.

1. Parametry sezouvačky

Rozsah upínání vnitřní:	14 – 27“,
Rozsah upínání vnější (Alu disky):	12 – 24“,
Max. průměr kola:	1100 mm,
Max. šířka kola:	350 mm,
Vstupní tlak:	8 – 10 bar.

2. Další parametry sezouvačky

- homologace WDK (sjednocení postupů a doporučení výrobců demontážních strojů pro bezpečnou montáž a demontáž Run-Flat a UHP pneumatik),
- odklápění montážního ramene pneumaticky do pravé strany,
- spouštění montážní hlavy pneumaticky,
- zdvojené sklíčidlo upínacích montážních válců,
- odražeč s naklápěcím systémem,
- odražeč s mechanickým omezovačem chodu odražecího pístu,
- součástí je hustící manometr, integrovaný do odkládacího boxu a ovládaný nožním pedálem,
- pomocné montážní rameno, umístěno na levé straně sezouvačky,
- součástí pomocného ramene jsou nejméně dva tlačné body nezávisle na sobě ovládané,
- součástí pomocného ramene je aretace na středu upínacího talíře,
- součástí pomocného ramene jsou nejméně tři tlačné talíře s ložisky,
- dva středící kužely a prodlužovací nástavec, jako standardní součást pomocného ramene,
- přípravek pro upínání atypických disků, jako např. konvexní disky, motocyklové disky, disky manipulační a zahradní techniky v rozsahu 5 – 23“,
- otáčení stolu invertor.

3. Napájecí modul

Napájení zvedáku je 230 V, 50 Hz, 1 PH.

B. Technická specifikace vyvažovačky pneumatik

Předmětem je dodání jednoho kusu vyvažovačky pneumatik s příslušenstvím.

4. Parametry vyvažovačky

Max. hmotnost kola:	75 kg,
Vstupní tlak:	7 – 10 bar,
Průměr kola:	10 ÷ 30" (265 ÷ 765 mm),
Šířka kola:	1,5 ÷ 20" (40 ÷ 510 mm),
Hlučnost:	< 70 dB (A),
Nejistota měření:	± 0,5 g,
Rozlišení:	0,5 g
Max. doba vyhodnocení kola 15 kg	4,7 s.

5. Další parametry vyvažovačky

- dotykový displej,
- pneumatické upínání kola,
- bezkontaktní zadávání rozměrů vyvažovaného kola laserovým skenováním,
- diagnostika kola v průběhu vyvažovací otáčky,
- diagnostika hodnot s možností tisku těchto hodnot – nejméně ovalita disku, ovalita pneumatiky, ovalita celého kola, nejvyšší bod kola, ideální rozmístění vyvažovaných kol na vozidle,
- USB výstup na tiskárnu,
- laserový ukazatel na 12 hodinách pro umístění naklepávacího závaží,
- bodový laserový ukazatel na 6 hodinách pro umístění nalepovacího závaží,
- korekce polohy bodového laserového ukazatele pro umístění nalepovacího závaží,
- program pro minimalizaci zbytkového statického nevyvážku,
- program pro označení ideální pozice kola k montáži na osu vozidla,
- program pro vyvažování kola pouze jedním závažím (ne standardní statický).

6. Příslušenství

- univerzální přítlačná hlava a kužely pro pneumatické upínání 3,4,5,6 a 8 děrových disků, průměr hřídele 40 mm,
- univerzální přítlačná hlava a kužely pro pneumatické upínání 4 děrových disků, průměr hřídele 40 mm,
- univerzální přítlačná hlava a kužely pro pneumatické upínání 5 děrových disků, průměr hřídele 40 mm,
- univerzální přítlačná hlava a kužely pro pneumatické upínání 6 děrových disků, průměr hřídele 40 mm,
- sada přesných kuželů (sada obsahuje nejméně 8 kusů kuželů a měрку), umístěná v úložném stojanu, pro dokonalé vycentrování kola na hřídeli vyvažovačky,
- upínací příruba k přítlačným hlavám pro pneumatické upínání, nejméně 3 kusy,
- součástí dodávky jsou všechny nutné kalibrační přípravky vyvažovačky,
- pneumatický zvedák kol pro vyvažovačky o nosnosti nejméně 80 kg.

7. Napájecí modul

Napájení zvedáku je 230 V, 50 Hz, 1 PH.

8. Další požadavky

Součástí dodávky je doprava a instalace.



V Ostravě dne: 24.07.2023

NABÍDKA vybavení servisu TG24072023

pro: Česká republika - Hasičský záchranný sbor Moravskoslezského kraje
Sídlo: Výškovická 40, 700 30 Ostrava-Zábřeh
IČO: 70884561, DIČ: CZ 70884561 (není plátcem DPH)
Zastoupený: brig. gen. Ing. Radimem Kuchařem, ředitelem HZS Moravskoslezského kraje

Vážený pane,
zasílám Vám nabídku servisního vybavení

Megaspin 1200P



automatická vyvažovačka do průměru kola 28"
a váhy kola 75 kg

243 575 Kč

Kombinace revoluční nové technologie, neuvěřitelné jednoduchosti a typické spolehlivosti. Díky těmto vlastnostem jsou Hofmann Megaspin bezpochyby nejvyspělejší vyvažovačky.

klíčové vlastnosti:

- 17" touch screen (dotykový monitor)
 - ISS průmyslové senzory - životnost a spolehlivost
 - Autoselect - automatické zadávání rozměrů kola
 - funkce Ministat pro minimalizaci zbytkového statického nevyvážku
 - funkce OWB - vyvážení kola jedním závažím
 - funkce No Checkspin
 - elektromagnetická brzda
 - Megaclamp - pneumatické upínání
 - bezkontaktní zadávání rozměrů kola
 - rozmístění pneumatik na vozidle
 - laserový ukazatel pro aplikaci naklepávacího závaží
 - laserový ukazatel pro aplikaci nalepovacího závaží
 - program Ministat pro minimalizaci zbytkového statického nevyvážku
 - USB výstup na tiskárnu
 - AVS diagnostika kola během vyvažovací otáčky
- diagnostikuje tyto parametry a hodnoty: ovalita disku/pneumatiky, celková ovalita kola s vyznačeným nejvyšším bodem a návrhem umístění kol na vozidle

standardní příslušenství:

rychloupínací matice
přítlačný plastový talíř Ø 125 mm
ochranná guma Ø 125 mm
vyvažovací kužely 3 ks
kleště naklepávací
kalibrační závaží
přípravky pro kalibrace laseru

technické parametry:

max. hmotnost kola	75 kg
vstupní tlak	8 bar
max. průměr kola	30"
min. průměr kola	10"
min. šířka kola	1,5"
max. šířka kola	20"
nejistota měření	0,5 g
rozlišení	0,5 g
vyvažovací otáčka max.	4,7 s
napájení	230V/1ph/50Hz



FPF Basic



univerzální přitlačná hlava zaručuje precizní upnutí kola a tím také dokonalé vyvážení kola
Pro 3,4,5,6-ti a 8 děrové disky.
pokrytí všech roztečí 95 - 212 mm
součástí tvarový nástavec:
5 ks dosedací plocha kuželová, délka 58 mm

14 540 Kč

FPF Premium 4



univerzální přitlačná hlava zaručuje precizní upnutí kola a tím také dokonalé vyvážení kola
pro 4 děrové disky - pokrytí všech roztečí 95 - 182 mm
součástí tvarový nástavec:
5 ks dosedací plocha kuželová, délka 38 mm

16 198 Kč

FPF Premium 5



univerzální přitlačná hlava zaručuje precizní upnutí kola a tím také dokonalé vyvážení kola
pro 5-ti děrové disky - pokrytí všech roztečí 95 - 182 mm
součástí tvarový nástavec:
5 ks dosedací plocha kulová, délka 48 mm
5 ks dosedací plocha kuželová, délka 58 mm

20 930 Kč

FPF Premium 6



univerzální přitlačná hlava zaručuje precizní upnutí kola a tím také dokonalé vyvážení kola
pro 6-ti děrové disky - pokrytí všech roztečí 95 - 182 mm
součástí tvarový nástavec:
5 ks dosedací plocha kuželová, délka 38 mm

22 750 Kč

FPF-C (163589008)



4 ks upínací příruba pro FPF Basic / FPF Premium
pouze pro pneumatické upínání

13 160 Kč

HPC



sada "přesných" kuželů
tzv. přesné kužely zaručují dokonalé vycentrování kola na hřídeli vyvažovačky.
kužely jsou oboustranné.
strany jsou rozlišeny písmenem A a B.
volbu vyvažovacího kuželu usnadňuje HPC měrka.
na stupnici HPC měrky je vyznačeno číslo a strana kuželu doporučeného kuželu

13 972 Kč



ELO

Zvedák kol pro vyvažovačky, nosnost 80 kg.

43 139 Kč

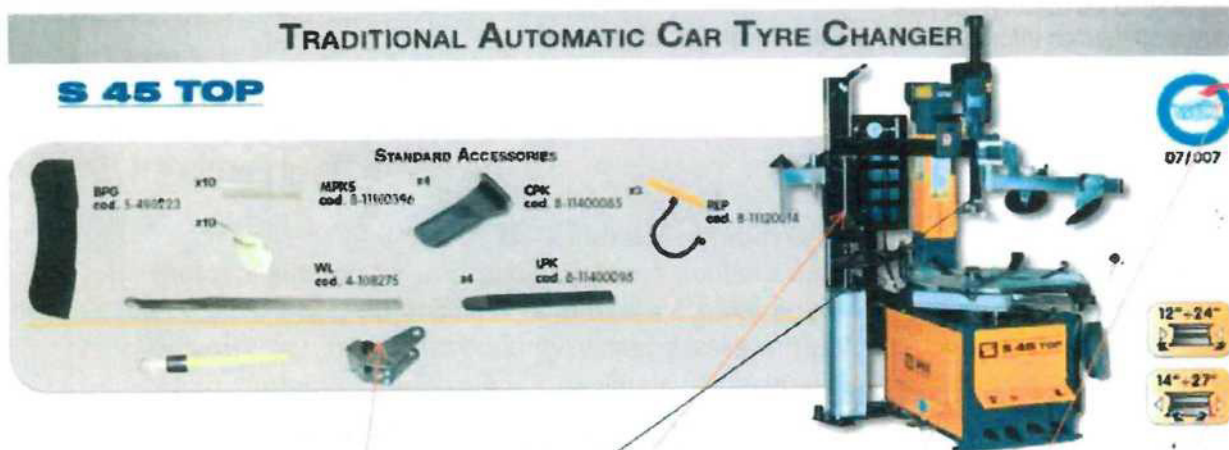


- Zero Gravity: zvedák je vybaven speciálním pneumatickým systémem, který zcela eliminuje hmotnost kola pro snadné zvedání a upnutí kola do hmotnosti 80 kg.
- Rychlost: mnohem rychlejší provoz než konvenční ručně ovládané zvedáky.
- Ergonomie: ovládací prvky a držáky příslušenství jsou navrženy tak, aby byly v ideální pozici pro použití.
- Bezpečnost: eliminuje jakékoli riziko nehod způsobených zvedáním těžkých břemen
- Ochrana ráfku: polyuretanový chránič na boku vozíku chrání ráfek před poškozením

S 45 TOP invertor

automatická sezouvačka s pneumaticky vytáčeným ramenem do pravé strany

181 639 Kč



S45 TOP má standardně

- omezovač na odražeč
- standardně pomocné rameno PT250
- nožní huštění s odkládacím boxem
- homologace WDK



PATENTED

nová patentovaná montážní hlava

- upínací talíř 12-24" (alu kola)
- upínací talíř 14-27" (ocel kola)

S 45 TOP - doporučeno a certifikováno:

Certified and/or recommended by:



Další parametry a výhody S45TOP:

Invertorové otáčení pracovního stolu, upínací systém se zdvojeným sklíčidlem, naklápěcí odražeč, pneumatické spuštění montážní hlavy, pomocné rameno se třemi tlačnými disky vybavenými ložisky s centrální aretací a dvěma středními kužely. Přezouvání pneu do průměru 1100 mm a šířky 350 mm.



TG PNEU s.r.o.
plk. Rajmunda Prchalý 262
708 00 Ostrava - Pustkovec



DBU 26

Univerzální upínací příslušenství pro všechny typy ráfků.
(konvexní, alu, motocyklové, sekačky, apod.)
Rozsah upnutí 5" – 23"

17 380 Kč



Celkem bez DPH

587 283 Kč

DPH 21%

123 329 Kč

Celkem včetně DPH

710 612 Kč

Cena zahrnuje dopravu, instalaci, zaškolení obsluhy.

Záruční doba 24 měsíců.

Doba dodání: vybavení je skladem a k dodání ihned.

Platnost nabídky 30 dnů od data vyhotovení.

V případě podání doplňujících informací mne prosím neváhejte kontaktovat.

