

Smlouva o dílo

uzavřená dle § 2586 a násl. zákona č. 89/2012 Sb.,
občanský zákoník, v platném znění

1. Smluvní strany

Objednatel:

Se sídlem:

IČO:

Zastoupen:

Zastoupen ve věcech technických:

E-mail:

Telefon:

Bankovní spojení:

Číslo účtu:

Datová schránka:

Česká republika - Zemský archiv v Opavě

Sněmovní 2/1, 746 01 Opava

70979057



yzmaix7

(dále jen „objednatel“)

a

Zhotovitel:

Se sídlem:

Zapsaný:

IČ:

DIČ:

Zastoupen:

Telefon:

E-mail:

Bankovní spojení:

Číslo účtu:

Datová schránka:

WINRO, s.r.o.

Opavská 429, 747 31 Velké Hoštice

Obchodní rejstřík vedený Krajským soudem v Ostravě, sp. zn.
C 12646

62300911

CZ62300911



bs7b25s

(dále jen „zhotovitel“, přičemž Objednatel a Zhotovitel budou v dalším kontextu společně označeni také jako "smluvní strany")

uzavírají tímto v souladu s platnými českými právními předpisy dále uvedenou Smlouvu o dílo, z níž vyplývá povinnost zhotovitele provést na svůj náklad a nebezpečí práce dohodnuté v čl. 2 této smlouvy a povinnost objednatel provedené práce převzít a zaplatit za ně smlouvenou cenu.

2. Předmět smlouvy

- 2.1. Předmětem této smlouvy je závazek zhotovitele provést na svůj náklad a nebezpečí pro objednatele dílo spočívající **v rekonstrukci fasády objektu Larischova vila, která se nachází v areálu Státního okresního archivu Bruntál se sídlem v Krnově, Říční okruh 5/12, 794 01 Krnov dle Přílohy č. 2 – Projektová dokumentace. Přesný rozsah činností je specifikován v Příloze č. 1 – Cenová nabídka ze dne 28. 7. 2023.**
- 2.2. Zhotovitel je odpovědný za to, že jím předložená cenová nabídka obsahuje všechny práce potřebné k provedení díla.
- 2.3. V předmětu plnění je také obsažena veškerá potřebná ochrana povrchů a součástí staveniště předaného zhotoviteli i díla zhotovitelem provedeného, jakož i respektování požadavků pracovníků památkové péče a archeologické památkové péče.

3. Doba a místo plnění

- 3.1. Zhotovitel provede dílo na nemovitosti (budově) objednatele na adrese: Státní okresní archiv Bruntál se sídlem v Krnově, Říční okruh 5/12, 794 01 Krnov (dále jen „místo plnění“).
- 3.2. Při provádění prací postupuje zhotovitel samostatně. Zhotovitel je povinen upozornit objednatele bez zbytečného odkladu na nevhodnou povahu věcí převzatých od objednatele nebo pokynů daných mu objednatelem k provedení díla, jestliže zhotovitel mohl tuto nevhodnost zjistit při vynaložení odborné péče.
- 3.3. Objednatel je oprávněn kontrolovat provádění díla. Jestliže objednatel zjistí, že zhotovitel provádí dílo v rozporu se smluvními povinnostmi, má objednatel právo požadovat, aby zhotovitel odstranil zjištěné vady a dílo prováděl v souladu se smlouvou.
- 3.4. Zhotovitel prohlašuje, že má dostatečnou odbornou kvalifikaci k řádnému provedení díla. Zhotovitel se zavazuje provést všechny práce sám nebo s využitím poddodavatelů. V případě, že pověří prováděním některých prací jinou fyzickou nebo právnickou osobu (poddodavatele) ručí zhotovitel v takovém případě v plné míře objednateli za způsob provádění prací těmito poddodavateli a jejich kvalitu.
- 3.5. Objednatel je oprávněn pověřit výkonem dozoru stavebníka jinou fyzickou nebo právnickou osobu.
- 3.6. Místem předání díla dle této smlouvy je místo plnění.

4. Cena díla a platební podmínky

- 4.1. Cena díla byla stanovena na základě cenově nejvýhodnější nabídky, podané na základě zakázky malého rozsahu č. j. ZA/664/2023, dle cenové nabídky ze dne 28. 7. 2023 a činí:

Cena celkem bez DPH	3.119.943,45 Kč
Samostatná DPH (21%)	655.188,12 Kč
Cena celkem včetně DPH	3.775.131,57 Kč

- 4.2. Zhotovitel potvrzuje, že se detailně seznámil s místem plnění, rozsahem a povahou díla, že jsou mu známy veškeré technické, kvalitativní a jiné podmínky nezbytné k realizaci díla a celková cena díla uvedena v odst. 4.1 se sjednává jako cena konečná, nejvýše přípustná a nepřekročitelná.
- 4.3. Zhotovitel prohlašuje, že cena bez DPH zahrnuje veškeré náklady zhotovitele spojené s činností dle odst. 2.1. této smlouvy.
- 4.4. Objednatel nebude poskytovat zhotoviteli žádné zálohy.

- 4.5. Konečná faktura za provedení celého díla bude vystavena na základě odsouhlaseného soupisu provedených prací a dodávek, a to po odstranění všech vad a nedodělků zjištěných při předávce a příjemce díla. DPH bude vyčíslováno. Tato faktura musí mít dále náležitosti podle zákona o dani z přidané hodnoty, musí obsahovat přesné aktuální označení objednatele a zhotovitele, jejich bankovní spojení, datum splatnosti, celkovou fakturovanou částku s odečtením finančního plnění na základě dílčích faktur zhotovitele. Uvedená Celkem cena bez DPH je stanovena za plně dokončené a předané dílo
- 4.6. Faktura musí obsahovat náležitosti dle § 28 a § 29 zákona o dani z přidané hodnoty a § 435 zákona č. 89/2012 Sb., občanský zákoník, ve znění pozdějších předpisů (dále jen „občanský zákoník“).
- 4.7. Splatnost faktury (konečné i dílčí) je **30 dnů** od jejího doručení objednateli. Splatností faktury je určena také splatnost ceny díla.
- 4.8. Zhotovitel je oprávněn vystavit fakturu v elektronické podobě (ve formátu PDF/A) a zaslat na e-mail zak@zastava.cz. Každý takto vystavený doklad bude s přílohou/přílohami tvořit jeden dokument, který bude opatřen kvalifikovaným elektronickým podpisem nebo elektronickou pečetí, založenými v době přijetí faktury na platném certifikátu kvalifikovaného poskytovatele služeb vytvářejících důvěru.
- 4.9. Objednatel je oprávněn před uplynutím lhůty splatnosti faktury vrátit bez zaplacení fakturu, která neobsahuje náležitosti stanovené touto smlouvou nebo budou-li tyto údaje uvedeny chybně. Zhotovitel je povinen podle povahy nesprávnosti fakturu opravit nebo nově vyhotovit. V takovém případě není objednatel v prodlení se zaplacením ceny díla. Okamžikem doručení náležitě doplněné či opravené faktury začne běžet nová lhůta splatnosti faktury v délce 30 pracovních dnů.
- 4.10. Cenu díla se objednatel zavazuje **uhradit bezhotovostním převodem** na účet zhotovitele uvedený v záhlaví této smlouvy. Okamžikem uhrazení se rozumí připsání částky na účet zhotovitele.

5. Čas plnění

- 5.1. Zhotovitel zahájí dílo nejpozději do 15 pracovních dnů od podpisu této smlouvy.
- 5.2. Zhotovitel dílo dokončí nejpozději do 20. 12. 2023.
- 5.3. Po předání díla je zhotovitel povinen vyklidit pracoviště a ostatní prostory, poskytnuté mu objednatelem do 3 dnů.
- 5.4. Termíny provádění díla jsou pro zhotovitele závazné. Je možno je však prodloužit z důvodu změny předmětu plnění, či jiných důvodů, na kterých se obě smluvní strany dohodnou.
- 5.5. Za okolnosti vylučující odpovědnost smluvních stran za prodlení s plněním smluvních závazků (vyšší moc) jsou považovány takové překážky, které nastanou nezávisle na vůli povinné smluvní strany a brání jí ve splnění její povinnosti z této smlouvy, jestliže nelze rozumně předpokládat, že by povinná smluvní strana takovou překážku nebo její následky odvrátila nebo překonala, a dále, že by v době vzniku smluvních závazků z této smlouvy vznik nebo existenci těchto překážek předpokládala. Za tyto překážky se výslovně považují živelní pohromy, jakákoliv embarga, občanské války, povstání, válečné konflikty, teroristické útoky, nepokoje nebo epidemie (mimo Covid-19), nepříznivé klimatické podmínky, nezaviněné havárie. Za živelní pohromy se zejména považují požár, úder blesku, povodeň nebo záplava, vichřice nebo krupobití, sesuv nebo zřícení lavin, skal, zemin nebo kamení.

6. Provádění díla

- 6.1. Zhotovitel prohlašuje, že je způsobilý a oprávněný k uzavření a provedení díla dle této smlouvy v souladu s obecně závaznými právními předpisy, či normami, vztahující se k předmětu smlouvy.
- 6.2. Zhotovitel provede dílo v souladu s předpisy a normami platnými v ČR v době uzavření této smlouvy, vztahující se k předmětu smlouvy.
- 6.3. Zhotovitel v plné míře ručí za splnění oznamovací povinnosti v případě nepředvídaných nálezů kulturně cenných předmětů, detailů staveniště nebo chráněných částí přírody anebo k archeologickým nalezům, stanovené v § 176 odst. 1 stavebního zákona. Zhotovitel je povinen neprodleně oznámit nález stavebnímu úřadu a orgánu státní památkové péče nebo orgánu ochrany přírody a zároveň učinit opatření nezbytná k tomu, aby nález nebyl poškozen nebo zničen, a práce v místě nálezu přerušit. Případné postihy za nesplnění této povinnosti jdou k tíži zhotovitele.
- 6.4. Dnem převzetí staveniště zodpovídá zhotovitel za jím způsobené škody na majetku objednatele, s výjimkou škod způsobených vyšší mocí. Po celou dobu provádění díla zajistí zhotovitel bezpečnost práce a provozu, zejména dodržování předpisů BOZP a požární ochrany na pracovišti a odpovídá za škody vzniklé jejich porušením objednateli, třetím osobám anebo jemu samému. V případě škod způsobených objednateli je zhotovitel povinen tyto škody na vlastní náklady odstranit, popř. je nahradit v penězích, a to nejdéle do termínu předání předmětného díla.
- 6.5. Zhotovitel se zavazuje udržovat v prostoru místa provádění prací pořádek a čistotu, na svůj náklad odstraňovat odpady a nečistoty vzniklé jeho činností, a to v souladu s příslušnými předpisy, zejména ekologickými a o likvidaci odpadů.
- 6.6. Zhotovitel je povinen provádět dílo prostřednictvím osob a poddodavatelů, jimiž prokázal splnění kvalifikačních předpokladů v řízení, jehož předmětem bylo uzavření této smlouvy, a to v rozsahu, v jakém jejich prostřednictvím splnění kvalifikačních předpokladů prokázal. Zhotovitel je oprávněn namísto takové osoby či poddodavatele užít jinou osobu či poddodavatele pouze ve výjimečných případech s předchozím písemným souhlasem objednatele, přičemž taková osoba musí splňovat kvalifikační předpoklady alespoň v takovém rozsahu, v jakém bylo toto prokázání vyžadováno v zadávacím řízení.
- 6.7. Veškerý materiál k provedení díla opatří zhotovitel, pokud nebude dohodnuto jinak.
- 6.8. Objednatel je oprávněn průběžně kontrolovat provádění díla sám nebo prostřednictvím osoby, kterou k tomuto účelu pověří.

7. Předání a převzetí díla

- 7.1. Dílo je provedeno, je-li dokončeno nebo předáno částečně, bez vad a nedodělků.
- 7.2. Dílo je dokončeno, je-li předvedena jeho způsobilost sloužit svému účelu. Objednatel je povinen dokončené dílo převzít, a to s výhradami, nebo bez výhrad.
- 7.3. Zhotovitel je povinen písemně – e-mailem [REDACTED] oznámit objednateli nejpozději 3 pracovní dny předem, kdy bude dílo připraveno k předání a převzetí objednatelem.
- 7.4. O řádném předání a převzetí díla sepíše zhotovitel předávací protokol, který potvrdí objednatel, či objednatelem oprávněná osoba.
- 7.5. V případě zjištění vad a nedodělků díla při jeho předání a převzetí, bude předávací protokol obsahovat jejich popis i lhůty k jejich odstranění, na kterých se objednatel a zhotovitel dohodli. Nedojde-li mezi oběma stranami k dohodě o termínu odstranění vad, pak platí, že vady musí být odstraněny nejpozději do 14 dnů ode dne předání a převzetí díla. Vadou se rozumí nedostatek ve funkčnosti, kvalitě, rozsahu a parametrech díla, stanovených touto smlouvou, obecně závaznými

technickými normami a právními předpisy. Nedodělkem se rozumí nedokončená práce proti projektu nebo takový nedostatek, který je nedostatkem dle běžné praxe (např. estetická odlišnost, apod.).

- 7.6. Objednatel nemá právo odmítnout převzetí díla pro ojedinělé drobné vady. A to takové, které samy o sobě, ani ve spojení s jinými, nebrání užívání díla funkčně nebo esteticky, ani jeho užívání podstatným způsobem neomezují.
- 7.7. Nebezpečí škody přechází na objednatele v okamžiku převzetí bezvadného díla. V případě prodlení objednatele s převzetím díla přechází na objednatele nebezpečí škody okamžikem tohoto prodlení.
- 7.8. Zhotovitel je povinen při předání díla předat objednateli veškerou možnou dokumentaci týkající se díla. Zejména atesty, prohlášení o shodě, revizí, likvidaci odpadů, příp. provést školení s obsluhou díla, návod k obsluze, či jinou dokumentaci, která je nutná k užívání díla nebo dokumentaci, kterou by po objednateli požadoval nebo mohl požadovat správní orgán k udělení souhlasu s užíváním díla, pakliže tak vyplývá nebo vyplýne z právních předpisů nebo z povahy díla.

8. Odpovědnost za vady a záruka za jakost

- 8.1. Zhotovitel odpovídá za řádné a kvalitní provedení předmětu smlouvy uvedeného v čl. 2 této smlouvy, spočívající v použití materiálů odpovídajících příslušné technologické normě a za řádné a odborné provedení díla v souladu se standardem odpovídajícím obvyklé současné technické úrovni.
- 8.2. Dále je zhotovitel odpovědný i za všechny specifické vlastnosti předmětu smlouvy.
- 8.3. Dílo má vadu, neodpovídá-li této smlouvě.
- 8.4. Zhotovitel odpovídá za vady, které má dílo v době jeho předání objednateli a dále za ty, na které upozorní objednatel v záruční době sjednané v tomto článku smlouvy.
- 8.5. Záruční doba na provedení díla je smluvními stranami dohodnuta na dobu 60 měsíců ode dne předání díla objednateli bez vad a nedodělků. Takto sjednaná záruční doba se vztahuje na stavbu jako celek. Pokud jde o části stavby, zejména o jakákoliv technická zařízení nebo materiál použitý v souvislosti se zhotovením stavby podle této smlouvy vztahuje se na ně záruční doba stanovená výrobcem těchto zařízení a materiálů podle platné právní úpravy.
- 8.6. Zhotovitel poskytuje objednateli záruku za jakost díla spočívající v tom, že každý jeden díl sám o sobě, jakožto i jeho veškeré části i jednotlivé komponenty ve spojitosti v jeden celek, budou po záruční dobu způsobilé pro použití k obvyklým účelům a zachovají si obvyklé vlastnosti, zejména ty mající vliv na funkčnost a trvanlivost celého díla.
- 8.7. Objednatel má právo vyžadovat odstranění vady kdykoliv během záruční doby. Oznámení o vadách může být učiněno jakoukoliv formou, vč. telefonického či ústního, vždy však s následným potvrzením písemnou formou.
- 8.8. Záruční doba počíná běžet dnem předání a převzetí díla. V případě, že objednatel převezme dílo s vadami, uvedená záruční doba se prodlouží o dobu od převzetí díla s vadami do odstranění poslední vady zjištěné při předání a převzetí díla. Záruční doba neběží ode dne oznámení vady, na niž se vztahuje záruka za jakost, do doby odstranění této vady.
- 8.9. V záruční lhůtě je objednatel oprávněn reklamovat vzniklé vady. Objednatel se zavazuje, že případnou reklamaci vady díla v záruční době uplatní u zhotovitele bezodkladně po jejím zjištění, nejpozději však poslední den záruční doby, přičemž i reklamace odeslaná v poslední den záruční lhůty se považuje za včas uplatněnou. Reklamace musí mít písemnou formu – doporučený dopis, datovou zprávu, či e-mail, a musí být v ní uvedeno, o jaké vady se jedná a jak se tyto vady projevují.

Při reklamaci musí objednatel zvolit způsob odstranění vady. Jednou zvolený způsob odstranění vad nemůže objednatel změnit bez souhlasu zhotovitele.

- 8.10. Zhotovitel se zavazuje v případě uplatnění reklamace vady díla objednatel bezodkladně písemně potvrdit objednateli přijetí reklamace vady díla a zahájit bezodkladně práce na odstraňování vady. Zhotovitel se zavazuje bezplatně odstranit jakékoliv vady díla, které vznikly nebo které se projeví v průběhu záruční doby, a to ve lhůtě stanovené objednatel, která nebude kratší než 10 kalendářních dnů, nebo ve stejné lhůtě řádně uspokojit jiný smluvní či zákonný nárok uplatněný objednatel u zhotovitele z titulu odpovědnosti za vady díla.
- 8.11. Pokud zhotovitel neodstraní oprávněné vady včas a řádně, má objednatel právo vady odstranit sám, nebo je dát odstranit, v obou případech na náklad zhotovitele. Všechny případy svépomoci uvedené v tomto odstavci nenaruší žádná jiná práva, plynoucí objednateli ze záruky.
- 8.12. Vedle práv stanovených v odst. 8.10 a 8.11 tohoto článku má objednatel právo uplatňovat i nárok na náhradu případných škod.

9. Spolupůsobení objednatele a zhotovitele

- 9.1. Objednatel pro zhotovitele zajistí k řádnému provádění díla:
- Vstup pracovníkům zhotovitele do míst provádění díla.
 - Uvolnění všech pracovních ploch, kde bude prováděno dílo uvedené v čl. 3 této smlouvy a odstranění překážek, které by bránily k přístupu k těmto plochám.
 - Bezplatné užívání sociálního zařízení pro pracovníky zhotovitele.
 - Připojovací místa elektrické energie a vody.
- 9.2. Objednatel se zavazuje poskytnout zhotoviteli součinnost při provádění díla, je-li to dle povahy díla nutné. Zhotovitel je oprávněn určit objednateli přiměřenou lhůtu k poskytnutí součinnosti. Po dobu prodlení objednatel s poskytnutí součinnosti není zhotovitel v prodlení s provedením díla.
- 9.3. Zhotovitel se zavazuje postupovat při provádění díla tak, aby minimalizoval negativní vlivy na vlastní stavbu, vyplývající z provádění díla.
- 9.4. Objednatel předává zhotoviteli touto smlouvou prostory provádění díla v budově jako pracoviště. Při plnění úkolů na tomto pracovišti zaměstnanci obou a více zaměstnavatelů (např. zhotovitele a objednatele) se jako zúčastnění vzájemně budou informovat o rizicích a vzájemně budou spolupracovat při zajišťování bezpečnosti a ochrany zdraví při práci.
- 9.5. Zhotovitel bere na vědomí, že je povinen dodržovat bezpečnostní, hygienické a ekologické předpisy na pracovištích objednatele.
- 9.6. Zhotovitel je povinen zajistit stálý dozor odpovědným zaměstnancem nad dodržováním obecně závazných právních předpisů v oblasti bezpečnosti práce a ochrany zdraví (dále jen „BOZP“) a požární ochrany (dále jen „PO“) při plnění předmětu smlouvy, zejména stálý dozor v případech nebezpečných prací a v případech určených nařízením vlády č. 362/2005 Sb., o bližších požadavcích na bezpečnost a ochranu zdraví při práci na pracovištích s nebezpečím pádu z výšky nebo do hloubky, ve znění pozdějších předpisů, a nařízením vlády č. 591/2006 Sb., o bližších minimálních požadavcích na bezpečnost a ochranu zdraví při práci na staveništích, ve znění pozdějších předpisů. Dále zajistí pravidelnou kontrolu nad dodržováním bezpečnostních předpisů podle příslušných ustanovení zákoníku práce.
- 9.7. Zhotovitel je povinen vybavit své zaměstnance osobními ochrannými pracovními prostředky podle profesí, činností a rizik při uskutečňování díla.
- 9.8. Zhotovitel je povinen řádně seznámit své zaměstnance, kteří se budou podílet na provádění díla s příslušnými bezpečnostními předpisy.

- 9.9. Zhotovitel je povinen zajišťovat pořádek a čistotu na pracovišti (staveništi). Nesmí znečišťovat prostory užívané společně s objednatelem, v případě jejich znečištění musí okamžitě uvedené prostory uklidit.
- 9.10. Zhotovitel nesmí v těchto prostorách bez vědomí a bez souhlasu objednatele skladovat a odkládat žádný materiál a předměty.
- 9.11. Zhotovitel je povinen vést evidenci zaměstnanců od jejich nástupu do práce až po opuštění pracoviště objednatele.
- 9.12. Zhotovitel je povinen dodržovat veškeré bezpečnostní předpisy týkající se prováděných prací. Svou činnost přizpůsobí tak, aby nedošlo k poškození cizího majetku, nebylo ohroženo zdraví zaměstnanců ani jiných osob. Škody na majetku, které zhotovitel způsobí, se zavazuje neprodleně odstranit na vlastní náklady, a to jak objednateli, tak třetí osobě. Škody na zdraví vlastních zaměstnanců řeší zhotovitel v rámci povinností vyplývajících ze zákoníku práce. Škody na zdraví uživatelů předmětu díla šetří zhotovitel ve spolupráci s objednatelem. Zhotovitel odpovídá za škodu na zdraví i dalších osob, pokud nedojde k vyvinění se této odpovědnosti.
- 9.13. Objednatel je oprávněn prostřednictvím svých určených zástupců, nebo odborně způsobilých osob, které pro něj pracují dodavatelsky, provádět průběžnou kontrolu díla.
- 9.14. Zhotovitel je povinen písemně informovat objednatele o rizicích možného ohrožení zdraví a života na těchto pracovištích dle ustanovení § 101 a násl. zákoníku práce.
- 9.15. Při provádění předmětu díla je zhotovitel povinen dodržovat obecně závazné právní předpisy v oblasti PO a platné normy, které se vztahují k prováděným pracím.
- 9.16. Zhotovitel je povinen zajistit vlastní dozor nad dodržováním předpisů PO.
- 9.17. Zhotovitel je povinen umožnit pověřeným zástupcům objednatele provádět kontrolu dodržování předpisů a PO.
- 9.18. Zhotovitel je povinen řádně seznámit své zaměstnance, kteří se budou podílet na provádění předmětu díla s příslušnými požárními předpisy.
- 9.19. Zhotovitel je povinen seznámit všechny zaměstnance s tím, že při provádění prací s otevřeným ohněm je nutno provést vyhodnocení požárního nebezpečí pro daný prostor ve smyslu vyhlášky č. 87/2000 Sb., kterou se stanoví podmínky požární bezpečnosti při svařování a nahřívání živců v tavných nádobách, ve znění pozdějších předpisů, a to písemnou formou.
- 9.20. Zhotovitel je povinen seznámit zaměstnance s poplachovými směrnicemi, s rozmístěním hydrantů, hasicích přístrojů a hlavními uzávěry plynu, vody a elektrické energie. Informace a podklady předá na vyžádání objednatel.
- 9.21. Zhotovitel je povinen průběžně likvidovat veškerý odpad vzniklý při provádění předmětu díla v souladu se zákonem č. 541/2020 Sb., o odpadech.
- 9.22. Zhotovitel je povinen mít zpracované identifikační listy nebezpečných odpadů.
- 9.23. Zhotovitel je povinen odpady ukládat na určené označené místo.
- 9.24. Zhotovitel je povinen nebezpečné odpady likvidovat prostřednictvím smluvního partnera, kterému jsou tyto odpady předávány k likvidaci, či dalšímu zpracování.
- 9.25. Zhotovitel je povinen seznámit zaměstnance s platnými předpisy z oblasti odpadů a chemických látek a přípravků, včetně bezpečnostních listů chemických látek a přípravků a identifikačních listů odpadů používaných při provádění díla.

10. Dokumentace díla

- 10.1. Objednatel se zavazuje zhotoviteli předat před zahájení provádění díla veškeré doklady a podklady nutné k zahájení a provádění prací, pakliže jsou nutné k provádění díla. Zhotovitel má za

povinnost upozornit a vyzvat objednatele s dostatečným předstihem, nejpozději však 10 pracovních dnů před zahájením díla, že doklady nutné k zahájení díla nejsou bezvadné a úplné. V opačném případě se má za to, že doklady k zahájení díla jsou úplné.

- 10.2. Pokud závazné předpisy, či závazné části českých státních norem stanoví provedení zkoušek osvědčujících vlastnosti díla, musí zhotovitel tyto zkoušky provést před dokončením díla.
- 10.3. Protokoly, či jiné doklady osvědčující provedení zkoušek uvedených v odst. 10.2. tohoto článku jsou nedílnou součástí díla a zhotovitel je povinen je předat objednateli ve lhůtě stanovené v čl. 5 této smlouvy, resp. ve lhůtě stanovené v písemné výzvě (objednávce) objednatele v případě, že se shora uvedená dokumentace vztahuje k příslušné části díla.
- 10.4. Doklady o ekologické likvidaci odpadů jsou nedílnou součástí díla a zhotovitel je povinen je předat objednateli při předání a převzetí díla.
- 10.5. Do stavebního deníku se zapisují všechny důležité okolnosti, týkající se stavby, zejména časový postup prací, odchylky od projektové dokumentace nebo od podmínek stanovených jinými rozhodnutími nebo opatřeními, popř. další údaje nutné pro posouzení prací.
- 10.6. Vyžaduje-li to zásadní povaha záznamu ve stavebním deníku, pak protistrana se musí k tomuto záznamu vyjádřit do tří pracovních dnů po prokazatelném seznámení se s ním a to písemně, jinak se má za to, že s prvotním záznamem souhlasí.

11. Odpovědnost za škodu

- 11.1. Nebezpečí škody na zhotovovaném díle nese zhotovitel v plném rozsahu až do dne převzetí provedeného díla bez vad a nedodělků objednatelem.
- 11.2. Zhotovitel je povinen nahradit objednateli, případně jiným dotčeným osobám v plné výši škodu, která vznikla při realizaci a užívání díla v souvislosti nebo jako důsledek porušení povinností a závazků zhotovitele dle této smlouvy.
- 11.3. Zhotovitel prohlašuje, že je pojištěn za odpovědnost za škodu, která by vznikla dle tohoto článku.

12. Smluvní pokuty, odstoupení od smlouvy a dohoda o odstúpném

- 12.1. Nesplní-li zhotovitel závazek dokončit dílo ve sjednaném čase, je objednatel oprávněn požadovat po zhotoviteli smluvní pokutu ve výši 0,2% z ceny nedokončeného díla za každý i započatý den prodlení.
- 12.2. Za prodlení s odstraněním vad a nedodělků v termínech stanovených v předávacích protokolech, nebo nezahájení odstraňování vad ve lhůtě stanovené v čl. 8.10 této smlouvy, je objednatel oprávněn požadovat po zhotoviteli sankci ve výši 5.000 Kč za každý i započatý den prodlení.
- 12.3. Objednatel je povinen zaplatit zhotoviteli v případě prodlení s uhrazením faktury smluvní pokutu ve výši 0,015 % z dlužné částky za každý i započatý den prodlení.
- 12.4. Pokud zhotovitel nevyklidí pracoviště a ostatní prostory poskytnuté mu objednatelem ve lhůtě stanovené v čl. 5. odst. 5.3 smlouvy, uhradí objednateli za každý den prodlení částku 5.000 Kč.
- 12.5. Za porušení každé jedné povinnosti stanovené v odst. 5.3., 6.6., 6.7., 6.8., 6.9., 6.12., 8.10. této smlouvy, je objednatel oprávněn požadovat po zhotoviteli sankci ve výši 5.000 Kč za každý i započatý den prodlení.
- 12.6. Zaplacením smluvní pokuty není dotčeno právo na náhradu škody vzniklé v příčinné souvislosti s porušením povinnosti, za které je smluvní pokuta účtována a vymáhána.

- 12.7. Od této smlouvy může odstoupit kterákoliv smluvní strana, pokud zjistí podstatné porušení této smlouvy druhou smluvní stranou.
- 12.8. Smluvní strany se dohodly, že podstatným (závažným) porušením smlouvy je také:
- prodlení zhotovitele s dokončením díla o více jak 14 dní;
 - prodlení objednatele se zaplacením ceny díla či převzetím díla o více jak 14 dní;
 - prodlení s odstraněním vad o více jak 14 dní.
- 12.9. Zhotovitel je povinen v případě odstoupení mimo podstatné porušení smlouvy dle odst. 10.7. tohoto článku uhradit objednateli případnou náhradu škody, jeho vynaložené náklady na sjednání třetí strany na zajištění plnění, případně zajištění záručního servisu. Škodou se rovněž rozumí i cenový rozdíl mezi cenovou nabídkou objednatele a cenovou nabídkou třetí strany, který by objednateli vznikl zajištěním takovéto třetí smluvní strany v případě odstoupení objednatele od smlouvy. Odstoupení musí být písemné, měsíc před jeho účinností a doručeno druhé straně.
- 12.10. Je-li úhrada faktury vázána na obdržení finančních prostředků do rozpočtu objednatele z Ministerstva vnitra (dále jen poskytovatel), není objednatel povinen hradit úrok z prodlení nejvýše 180 dnů prodlení, pokud prokáže, že tyto finanční prostředky nemá k dispozici. Objednatel je však povinen nejpozději den následující po obdržení těchto prostředků poukázat dlužnou částku na bankovní účet zhotovitele. Neučiní-li tak, podléhá povinnosti zaplatit úrok z prodlení v zákonem stanovené výši z dlužné částky za každý započatý den prodlení ode dne následujícího po dni obdržení finančních prostředků od poskytovatele. Připadá-li tento den na den pracovního klidu, je objednatel povinen příslušné finanční prostředky poukázat na bankovní účet zhotovitele den následující po dni pracovního klidu.

13. Společná ustanovení

- 13.1. Objednatel je oprávněn kdykoliv kontrolovat provádění smluvní činnosti zhotovitele.
- 13.2. Zjistí-li, že zhotovitel provádí dílo v rozporu se svými povinnostmi, je oprávněn požadovat, aby zhotovitel odstranil bezplatně a bezodkladně vady vzniklé z této činnosti a činnost prováděl řádným způsobem.
- 13.3. Objednatel má právo kdykoliv od smlouvy odstoupit i před dokončením prací, zjistí-li, že prováděné práce jsou i přes písemné upozornění nekvalitní nebo dochází opakovaně k prodlení při jejich provádění a zhotovitel přes písemné upozornění nezjedná ve stanovené lhůtě nápravu. V takovém případě uhradí zhotovitel objednateli vícenáklady a škody tím objednateli vzniklé. Odstupuje-li objednatel od smlouvy, je povinen zaplatit zhotoviteli finanční částku připadající na již vykonanou část díla po odpočtu svých pohledávek. Ostatní práva objednatele s odstoupením od smlouvy spojená tím nejsou dotčena.
- 13.4. Objednatel je dále oprávněn odstoupit od smlouvy v případě, že nebude naplněno financování akce z finančních dotací. Tuto skutečnost je objednatel povinen zhotoviteli neprodleně oznámit. V tomto případě uhradí objednatel zhotoviteli prokazatelně realizovanou část rozpracovaného díla.
- 13.5. Zhotovitel je oprávněn od smlouvy odstoupit při nedodržení dohodnutých platebních podmínek ze strany objednatele, pokud tento nebude k takovému kroku dle této smlouvy oprávněn. Tím není dotčeno jeho právo na náhradu případné škody.
- 13.6. V případě sporu hodnocení jakosti a kvality předmětu díla nebo jeho části, který bude mít za následek, že nemůže dojít mezi zhotovitelem a objednatelem k dohodě, se smluvní strany dohodly, že uznají nezávislé hodnocení specialisty v oboru nebo soudního znalce. Pokud bude tímto



posudkem prokázána snížená jakost oproti platným standardům kvality, provede zhotovitel na svůj náklad úpravu díla do odpovídajícího stavu.

- 13.7. V případě, že nebude možné nápravu provést, zavazuje se zhotovitel k poskytnutí přiměřené slevy z díla, vyjádřené rovněž v příslušném posudku nebo stanovené dohodou smluvních stran.
- 13.8. V případě vzájemné dohody o ukončení tohoto smluvního vztahu si obě smluvní strany vzájemně nahradí již provedené služby.

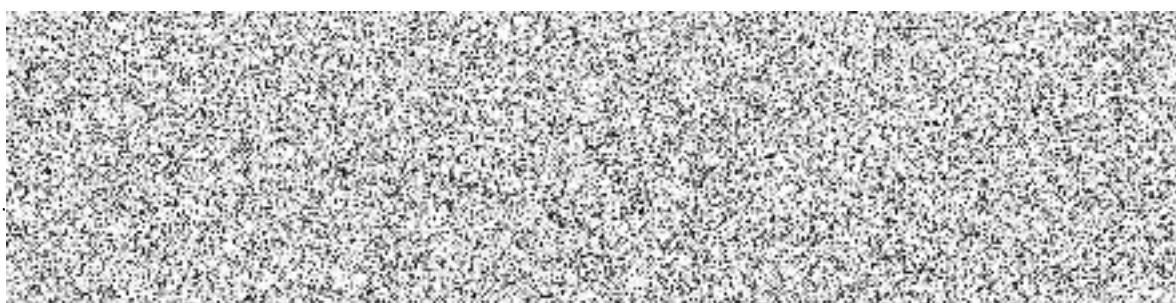
14. Závěrečná ustanovení a další ujednání

- 14.1. Smluvní vztahy mezi stranami vzniklé na základě této smlouvy se řídí právním řádem České republiky, zejména občanským zákoníkem.
- 14.2. V případě, že se některé ustanovení této smlouvy, ať už vzhledem k platnému právnímu řádu nebo vzhledem k jeho změnám, ukáže neplatným, neúčinným nebo sporným anebo některé ustanovení chybí, zůstávají ostatní ustanovení této smlouvy touto skutečností nedotčena. Namísto dotyčného ustanovení nastupuje buď ustanovení příslušného obecně závazného právního předpisu, které je svou povahou a účelem nejbližší zamýšlenému účelu této smlouvy, nebo není-li takového ustanovení právního předpisu, způsob řešení, jenž je v obchodním styku obvyklý.
- 14.3. Smluvní strany výslovně prohlašují, že případné spory vyplývající z této dohody se budou řešit dohodou. Nedojde-li k dohodě a vznikne-li spor, pak při řešení sporů budou smluvní strany postupovat v souladu s obecně závaznými právními předpisy.
- 14.4. Jakékoliv změny či doplňky této smlouvy lze činit pouze formou písemných vzestupně číslovaných dodatků podepsaných oběma smluvními stranami; odstoupení od smlouvy lze provést pouze písemnou formou.
- 14.5. Smluvní strany se dohodly, že pohledávky vzniklé z této smlouvy nebo v souvislosti s ní, mohou být postoupeny jednou smluvní stranou pouze po předchozím písemném souhlasu druhé smluvní strany. Smluvní strany se dohodly, že zhotovitel není oprávněn započíst svou pohledávku vůči objednateli bez předchozího písemného souhlasu objednatele.
- 14.6. Zhotovitel je podle § 2 písm. e) zákona č. 320/2001 Sb., o finanční kontrole ve veřejné správě a o změně některých zákonů (zákon o finanční kontrole), ve znění pozdějších předpisů, osobou povinnou spolupůsobit při výkonu finanční kontroly prováděné v souvislosti s úhradou zboží nebo služeb z veřejných výdajů.
- 14.7. Zhotovitel bere na vědomí, že objednatel je povinný subjekt k poskytování informací dle zákona č. 106/1999 Sb., o svobodném přístupu k informacím, ve znění pozdějších předpisů. Zhotovitel souhlasí se zpřístupněním, či zveřejněním celé této smlouvy včetně nabídky v jejím plném znění, jakož i všech úkonů a okolností s touto smlouvou souvisejících.
- 14.8. Smluvní strany sjednávají, že žádný z údajů obsažených v této smlouvě a jejích přílohách nejsou považovány za obchodní tajemství dle § 504 občanského zákoníku. V případě, že by zhotovitel trval na tom, že některý údaj obsažený v této smlouvě a jejích přílohách je obchodním tajemstvím a následně vyšlo najevo, že údaj nenaplňoval podmínky stanovené v § 504 Občanského zákoníku, nese za nesprávné označení údaje za obchodní tajemství odpovědnost zhotovitel.
- 14.9. Smluvní strany se ohledně doručování dohodly na fikci doručení, a to tak, že následující pracovní den po odeslání e-mailu se má tento za doručení druhé smluvní straně. Doručením se má rovněž za to, že smluvní strana byla s obsahem doručované listiny seznámena.
- 14.10. Tato smlouva byla vyhotovena ve dvou stejnopisech, každý s platností originálu, z nichž po jednom obdrží každá ze smluvních stran.

- 14.11. Ve smyslu zákona č. 110/2019 Sb., o zpracování osobních údajů v platném znění a GDPR (General Data Protection Regulation) obecného nařízení 2016/679 Evropského parlamentu a Rady EU o ochraně osobních údajů s účinností od 25. 5. 2018, si smluvní strany udělují podpisem této smlouvy souhlas se shromažďováním, uchováním a zpracováním osobních údajů obsažených v této smlouvě.
- 14.12. Nedílnou součástí této smlouvy jsou následující přílohy:
- Příloha č. 1 – Cenová nabídka ze dne 28. 7. 2023, zhotovitelem oceněný soupis prací.
 - Příloha č. 2 – Projektová dokumentace.
 - Příloha č. 3 – Harmonogram – zhotovitelem stanovený harmonogram prací.
 - Příloha č. 4 – Certifikát o pojištění zhotovitele.
- 14.13. Smluvní strany se dále dohodly, že § 577 občanského zákoníku, se nepoužije. Určení množství, časového, územního nebo jiného rozsahu v této smlouvě je pevně určeno autonomní dohodou smluvních stran a soud není oprávněn do smlouvy jakkoli zasahovat.
- 14.14. Dle § 1765 občanského zákoníku na sebe obě smluvní strany převzaly nebezpečí změny okolností. Před uzavřením smlouvy strany zvážily plně hospodářskou, ekonomickou i faktickou situaci a jsou si plně vědomy okolností smlouvy. Tuto smlouvu tedy nelze měnit rozhodnutím soudu.
- 14.15. Pro případ, že tato Smlouva není uzavírána za přítomnosti obou smluvních stran, platí, že Smlouva nebude uzavřena, pokud ji objednatel či zhotovitel podepíše s jakoukoliv změnou či odchylkou, byť nepodstatnou, nebo dodatkem, ledaže druhá smluvní strana takovou změnu či odchylku nebo dodatek následně schválí.
- 14.16. Smluvní strany prohlašují, že si tuto smlouvu před jejím podpisem přečetly, že byla uzavřena po vzájemném projednání podle jejich pravé a svobodné vůle, určitě vážně a srozumitelně, nikoliv v tísní za nápadně nevýhodných podmínek. Autentičnost této smlouvy potvrzují svými podpisy oprávnění zástupci smluvních stran.

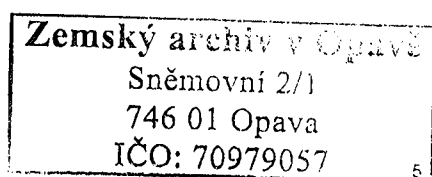
V Opavě ke dni podpisu 11 -08- 2023

Ve Velkých Hošticích ke dni podpisu 11 -08- 2023



ředitel Zemského archivu v Opavě

jednatel WINRO, s.r.o.



REKAPITULACE ČLENĚNÍ SOUPISU PRACÍ

Stavba

Realizace nové zastávky autobusů SOKA Bratříslavská ulice v ulici Příbramské ulici, Okružní ulice

Objekt

01 - Pohled A

Město

Č. j. Křesť. Tělocvičiště, pod č. 14K

Datum

29. 6. 2023

Zadavatel

ČA Zemský archív v Olomouci, Smetanova 31

Projekční

Ing. Jan Pospíšil

Ústav č.

WRNPD 01/0

Zpracovatel

Kód účt. hosp.

1000000000000

Nakladý stavby celkem

3 119 943,45

H5V Práce a dodávky H5V	2 396 732,80
3 Světlo a kompletní konstrukce	10 013,29
4 Vedení kabelů konstrukce	16 400,00
62 Úprava povrchů výhledů	1 702 347,78
74 Úprava stavění výhledů	365 907,21
75 Různé dokončovací konstrukce a práce perimetru stavby	10 500,00
77 Práce na elektrické a ostatní bouřňové práce	70 531,71
78 Demolice a sňatky	85 670,00
920 Úprava půdy	75 800,00
920 Úprava terénu	57 643,81
P5V Práce a dodávky P5V	610 968,07
74 Elektrifikace	20 000,00
75 Konstrukce mostů	29 000,00
76 Konstrukce kempů	169 311,21
77 Konstrukce železničních	85 153,00
78 Dokončovací práce mostů	311 472,87
VRN Vedlejší rozpočtové nakladý	112 242,58

SOUPIS PRACÍ

Stavba: Realizace nové fasády budovy SOGA Brumál se systémem v Křivové, Říční okružní 5-12, 794 01 Křivová
 Objevy: 01 - Pohled A

Místo: Křivová, Horní Předměstí, parcela č. 1418
 Zadevatel: ČR, Zemský archiv v Opavě, Školní 1011
 Ukazatel: WNF03, s.r.o.
 Datum: 26. 5. 2023
 Projektant: Ing. Jan Pospíšil
 Zpracovatel:

PO	Typ	Kód	Popis	MJ	Množství	Jednotk. [CZK]	Cena celkem [CZK]	Cena za soustavu
Náklady soupisu celkem							3 119 943,45	
c. HSV Práce a dodávky HSV							2 396 732,80	
c. 3 Brána a kompletní konstrukce							12 010,20	
1	K	017044301	Náklady na montáž dodávky osování do přepravových vozů do 2 osobních řad do d. 12	m	1,180	10 150,00	12 010,20	
2	K	017234410	Výrobka masivní nosový ořezaný pasivně na místě osováním	m ²	0,406	9 042,00	3 681,26	C.S. URF3 2023 01
c. 4 Vodotěsný kofertový							16 400,00	
1	K	43901	Náklady na kompletní vodotěsný systém pod vstupy do objektů v rozsahu: odvětví vnitřní odvětví, žlabů, žlabů a štěrku podlahy s hydroizolací povrchu	m ²	1,000	16 400,00	16 400,00	
c. 63 Úprava povrchů vnějších							1 202 347,38	
4	K	020001001	Základní vnější plochy před podlahami včetně podkladních odtoků prochů podzemí a vnější úpravy odtoků (P) pevnou vrstvou	m ²	101,870	25,00	2 547,75	C.S. URF3 2023 01
5	K	020001011	Základní vnější plochy před podlahami včetně podkladních odtoků (P) pevnou vrstvou	m ²	147,060	86,00	12 609,16	C.S. URF3 2023 01
6	K	020001101	Základní vnější plochy lakované vodou čerpaním	m ²	600,207	120,00	72 024,84	C.S. URF3 2023 01
7	K	020111151	Sarazní, potěr vnějších ploch natřaných ručně dostupnou směsí	m ²	55,178	117,00	6 458,99	C.S. URF3 2023 01
8	K	020204411	Štuková sádková vnější plochy podkladní vrstvou do 10 mm naplněná 4.0na stěn	m ²	55,178	236,00	13 022,80	C.S. URF3 2023 01
9	K	020205121	Štuková sádková vnější plochy podkladní vrstvou do 15 mm naplněná ručně stěn	m ²	55,178	620,00	34 210,96	C.S. URF3 2023 01
10	K	020205191	Štuková sádková vnější plochy podkladní vrstvou do 15 mm hrubozrnná sádková směs s kalcitovým drcením (kalcitová směs) současně sádkou do 15 mm stěn	m ²	105,528	186,00	19 628,33	C.S. URF3 2023 01
11	K	020208211	Pozinkovaná vnější plochy podkladní vrstvou do 3 mm stěn	m ²	55,178	267,00	14 831,59	C.S. URF3 2023 01
12	K	020142022	Pozinkovaná vnější plochy podkladní vrstvou hrubozrnná sádková směs s kalcitovým drcením	m ²	27,068	360,00	9 764,08	
13	K	020142012	Pozinkovaná vnější plochy podkladní vrstvou hrubozrnná sádková směs s kalcitovým drcením (kalcitová směs) současně sádkou do 15 mm stěn	m ²	43,000	142,00	6 106,00	C.S. URF3 2023 01
14	K	020143004	Montáž ořezávacích proužků pasivních, pasivních sádkových nebo dřevěných (sádkových) vlnitými do podkladní vrstvy nebo přímým záliskem všech kámenových proužků sádkových sádkových spojů s ořezávacím rámcem	m	181,530	45,00	8 228,87	C.S. URF3 2023 01
15	M	03001470	Truhl. zábradloví PVC špič s vyztužením k ořezávacím proužkům F103	m	1,000	44,00	44,00	C.S. URF3 2023 01
16	K	020111111	Pokrytí sádkou vnějších ploch podkladní vrstvou do 10 mm naplněná ručně stěn	m ²	451,801	36,00	16 264,84	C.S. URF3 2023 01
17	K	020130000	Výrobka hrubozrnná podkladní vrstvou vnějších ploch masivní, současně do 10 mm naplněná stěn	m ²	300,000	450,00	13 500,00	C.S. URF3 2023 01
18	K	020130100	Výrobka hrubozrnná podkladní vrstvou vnějších ploch masivní, současně do 10 mm naplněná stěn	m ²	101,431	880,00	89 268,08	C.S. URF3 2023 01
19	K	020130100	Výrobka hrubozrnná podkladní vrstvou vnějších ploch masivní, současně do 10 mm naplněná stěn	m ²	390,410	3 190,00	1 237 309,00	C.S. URF3 2023 01
20	K	020130100	Výrobka hrubozrnná podkladní vrstvou vnějších ploch masivní, současně do 10 mm naplněná stěn	m ²	8,559	4 410,00	37 745,10	
21	K	020130100	Výrobka hrubozrnná podkladní vrstvou vnějších ploch masivní, současně do 10 mm naplněná stěn	m ²	13,000	4 900,00	63 700,00	
22	K	020130100	Výrobka hrubozrnná podkladní vrstvou vnějších ploch masivní, současně do 10 mm naplněná stěn	m ²	124,456	120,00	14 934,72	C.S. URF3 2023 01
c. 94 Lícovní a střešní práce							365 607,21	
23	K	041211112	Montáž lícovního systému (lícovní systém) pracovního s podlahou s provozním zařízením 0,2 do 200 kg/m ² šířky 12,500 m v výšce přes 10 do 25 m	m ²	534,111	26,00	13 896,89	C.S. URF3 2023 01
24	K	041211111	Montáž lícovního systému (lícovní systém) pracovního s provozním zařízením 0,2 do 200 kg/m ² šířky 12,500 m v výšce přes 10 do 25 m	m ²	64 093,200	1,95	125 981,64	C.S. URF3 2023 01
25	K	041211112	Montáž lícovního systému (lícovní systém) pracovního s provozním zařízením 0,2 do 200 kg/m ² šířky 12,500 m v výšce přes 10 do 25 m	m ²	534,111	45,00	24 035,99	C.S. URF3 2023 01
26	K	041221112	Montáž lícovního systému (lícovní systém) pracovního s provozním zařízením 0,2 do 200 kg/m ² šířky 12,500 m v výšce přes 10 do 25 m	m ²	534,111	40,00	21 364,44	C.S. URF3 2023 01
27	K	041221111	Montáž lícovního systému (lícovní systém) pracovního s provozním zařízením 0,2 do 200 kg/m ² šířky 12,500 m v výšce přes 10 do 25 m	m ²	64 093,200	3,75	240 300,99	C.S. URF3 2023 01
28	K	041221112	Montáž lícovního systému (lícovní systém) pracovního s provozním zařízením 0,2 do 200 kg/m ² šířky 12,500 m v výšce přes 10 do 25 m	m ²	534,111	20,00	10 682,22	C.S. URF3 2023 01
29	K	044511111	Montáž ochranné síťe z ocelového drátu komerčního kalení 7 mm tloušťky vnějších	m ²	534,111	26,00	13 896,89	C.S. URF3 2023 01
30	K	044511211	Montáž ochranné síťe z ocelového drátu komerčního kalení 7 mm tloušťky vnějších	m ²	64 093,200	0,95	60 935,63	C.S. URF3 2023 01
31	K	044511111	Montáž ochranné síťe z ocelového drátu komerčního kalení 7 mm tloušťky vnějších	m ²	544 628	10,00	5 446,28	C.S. URF3 2023 01
32	K	044511111	Montáž ochranné síťe z ocelového drátu komerčního kalení 7 mm tloušťky vnějších	m ²	47 540	200,00	9 508,00	C.S. URF3 2023 01
33	K	044511211	Montáž ochranné síťe z ocelového drátu komerčního kalení 7 mm tloušťky vnějších	m	5 707,200	2,50	14 268,00	C.S. URF3 2023 01
34	K	044711111	Montáž ochranné síťe z ocelového drátu komerčního kalení 7 mm tloušťky vnějších	m	47 540	88,00	4 185,52	C.S. URF3 2023 01
35	K	041211322	Montáž ochranné síťe z ocelového drátu komerčního kalení 7 mm tloušťky vnějších	m ²	1,000	3 500,00	3 500,00	C.S. URF3 2023 01
36	K	040111111	Montáž ochranné síťe z ocelového drátu komerčního kalení 7 mm tloušťky vnějších	m ²	534,111	20,00	10 682,22	C.S. URF3 2023 01
37	K	040111111	Montáž ochranné síťe z ocelového drátu komerčního kalení 7 mm tloušťky vnějších	m ²	534,111	5,00	2 670,55	C.S. URF3 2023 01
c. 95 Plošná izolace vnějších konstrukcí a práce povrchových střešních							10 500,00	
38	K	050001110	Náklady na izolaci vnějších ploch do 10 cm tloušťky izolací	m ²	1,000	5 500,00	5 500,00	
39	K	05001	Montáž plošné izolace vnějších konstrukcí a práce povrchových střešních	m ²	1,000	5 000,00	5 000,00	

Prč. Typ	Kód	Popis	MJ	Množství	Jednotn. (CZK)	Cena celkem (CZK)	Číslo stavby
D 97 Práce při obnově a nastavení doutačích prací						70 531,71	
40	K 060031310	Výhledání profilování stropových nosičů	Kus	13,000	190,00	2 470,00	
41	K 074031404	Výhledání tříhřídelových nosičů na masivní základě nebo v betonové nosici s výhledem na nosičku do 200 mm výhledem na straně do 20 mm, výhledem na straně do 150 mm	m	18,000	334,00	5 992,00	CS URS 2023 01
42	K 078015331	Ukládání výhledových tříhřídelových nosičů v betonové nosici s výhledem na straně do 200 mm výhledem na straně do 150 mm	m ²	101,411	17,00	1 723,99	CS URS 2023 01
43	K 078019361	Ukládání výhledových tříhřídelových nosičů v betonové nosici s výhledem na straně do 200 mm výhledem na straně do 150 mm	m ²	395,410	110,00	43 495,10	CS URS 2023 01
44	K 079006191	Ukládání dosazlových tříhřídelových nosičů s výhledem na straně do 200 mm výhledem na straně do 150 mm	m ²	65,176	169,00	10 994,85	CS URS 2023 01
45	K 079003411	Výhledání dosazlových tříhřídelových nosičů s výhledem na straně do 200 mm výhledem na straně do 150 mm	m ²	55,176	59,60	3 288,50	CS URS 2023 01
46	K 07901	Dělení tříhřídelových nosičů	Kus	1,000	2 500,00	2 500,00	
47	K 07902	Dělení tříhřídelových nosičů	Kus	5,000	500,00	2 500,00	
48	K 07903	Dělení tříhřídelových nosičů	Kus	14,000	40,00	560,00	
D 98 Demolice a srazení						85 670,00	
49	K 065441124	Průhledná konstrukce nosičů pro srazení tříd 1 a 2 vzhledem k výšce a zábr. kolenního nosiču v ohraničené oblasti s výškovou výškou do 20 mm z toho průměr 10 mm	m	30,000	2 070,00	62 100,00	CS URS 2023 01
50	K 065620221	Srazení ocelových nosičů s výškovou výškou z nosičů s výškovou výškou nosičů s výškovou výškou do 20 mm	m	15,000	700,00	10 500,00	CS URS 2023 01
51	K 065620411	Srazení ocelových nosičů s výškovou výškou z nosičů s výškovou výškou nosičů s výškovou výškou do 200 mm z toho průměr 10 mm	Kus	4,000	2 930,00	11 720,00	CS URS 2023 01
D 997 Práce při obnově						75 802,09	
52	K 067013154	Výhledání tříhřídelových nosičů s výškovou výškou do 50 mm výškovou výškou nosičů s výškovou výškou do 12 do 15 m	l	21,553	1 036,00	22 130,00	CS URS 2023 01
53	K 067013561	Dělení tříhřídelových nosičů na sklopné nebo mazací kolo se sklopním, na vzdálenost do 1 km	l	26,553	298,00	7 893,78	CS URS 2023 01
54	K 067013509	Dělení tříhřídelových nosičů na sklopné nebo mazací kolo se sklopním, na vzdálenost 1 km do 1 km	l	504,507	12,50	6 306,34	CS URS 2023 01
55	K 067013631	Průhledná konstrukce nosičů s výškovou výškou do 50 mm výškovou výškou nosičů s výškovou výškou do 12 do 24 m	l	26,553	500,00	13 276,50	CS URS 2023 01
D 998 Práce při obnově						57 843,61	
56	K 068017003	Průhledná konstrukce nosičů s výškovou výškou do 50 mm výškovou výškou nosičů s výškovou výškou do 12 do 24 m	l	35,487	1 630,00	57 843,61	CS URS 2023 01
D PSV Práce a dodávky PSV						610 968,07	
D 74 Elektroinstalace						20 000,00	
57	K 74901	Zařízení stavěcího nosiče na základě - kompletní provedení ve poměrech stavěcího nosiče	Kpl	1,000	8 000,00	8 000,00	
58	K 74902	Provedení stavěcího nosiče - kompletní provedení ve poměrech stavěcího nosiče	Kus	2,000	4 000,00	8 000,00	
59	K 74903	Montáž stavěcího nosiče - kompletní provedení ve poměrech stavěcího nosiče	Kus	1,000	4 000,00	4 000,00	
D 765 Konstrukce kotelnic						29 029,10	
60	K 76201320	Demontáž podlahy horní podkrovní římsy z plechu tl. do 32 mm	m ²	27,265	106,00	2 890,29	
61	K 76201360	Montáž podlahy horní podkrovní římsy z plechu tl. do 32 mm instalací ve spojitosti	m ²	27,265	540,00	14 743,45	CS URS 2023 01
62	M 03511120	Nové stacionární kotle průmyslové s výškovou výškou do 2500 mm dle 2.5 m	m ³	0,809	8 420,00	6 812,36	CS URS 2023 01
63	K 76203120	Průhledná konstrukce nosičů s výškovou výškou do 50 mm výškovou výškou nosičů s výškovou výškou do 12 do 24 m	m ³	0,809	1 170,00	951,63	CS URS 2023 01
64	K 76206000	Spojovací prvky z kotelnic - kotelnicové prvky	m ³	0,809	407,00	331,47	CS URS 2023 01
65	K 068762203	Průhledná konstrukce nosičů s výškovou výškou do 50 mm výškovou výškou nosičů s výškovou výškou do 12 do 24 m	%	272,575	5,00	1 362,88	CS URS 2023 01
D 764 Konstrukce kotelnic						165 311,21	
66	K 76402001	Demontáž kotelnicové konstrukce opožďovací parapetu do suš	m	18,800	106,00	1 992,80	CS URS 2023 01
67	K 76402001	Demontáž kotelnicové konstrukce opožďovací parapetu do suš	m	52,189	138,00	7 201,88	CS URS 2023 01
68	K 764240343	Opožďovací parapet z hliníkové konstrukce v výškovou výškou nosičů s výškovou výškou do 12 do 24 m	m	36,850	667,00	24 478,45	CS URS 2023 01
69	K 764240345	Opožďovací parapet z hliníkové konstrukce v výškovou výškou nosičů s výškovou výškou do 12 do 24 m	m	16,800	920,00	15 472,00	CS URS 2023 01
70	K 764240324	Opožďovací parapet z hliníkové konstrukce v výškovou výškou nosičů s výškovou výškou do 12 do 24 m	m	60,570	690,00	41 793,30	CS URS 2023 01
71	K 764240325	Opožďovací parapet z hliníkové konstrukce v výškovou výškou nosičů s výškovou výškou do 12 do 24 m	m	27,755	842,00	23 360,71	CS URS 2023 01
72	K 764240331	Opožďovací parapet z hliníkové konstrukce v výškovou výškou nosičů s výškovou výškou do 12 do 24 m	m ²	16,781	1 795,00	29 904,00	CS URS 2023 01
73	K 764240345	Opožďovací parapet z hliníkové konstrukce v výškovou výškou nosičů s výškovou výškou do 12 do 24 m	Kus	60,000	150,00	9 000,00	CS URS 2023 01
74	K 764240347	Opožďovací parapet z hliníkové konstrukce v výškovou výškou nosičů s výškovou výškou do 12 do 24 m	Kus	14,000	204,00	2 856,00	CS URS 2023 01
75	K 068764203	Průhledná konstrukce nosičů s výškovou výškou do 50 mm výškovou výškou nosičů s výškovou výškou do 12 do 24 m	%	1 574,893	5,00	7 874,47	CS URS 2023 01
D 767 Konstrukce zdiva čisticí						85 155,00	
76	K 76701	Opožďovací parapet z hliníkové konstrukce v výškovou výškou nosičů s výškovou výškou do 12 do 24 m	Kus	6,000	12 000,00	72 000,00	
77	K 76702	Výrobek a montáž nové opožďovací konstrukce v výškovou výškou nosičů s výškovou výškou do 12 do 24 m	Kus	14,000	650,00	9 100,00	
78	K 068767203	Průhledná konstrukce nosičů s výškovou výškou do 50 mm výškovou výškou nosičů s výškovou výškou do 12 do 24 m	%	611,000	5,00	3 055,00	CS URS 2023 01
D 783 Demontáž prací - instalace						311 472,67	
79	K 78300801	Demontáž nosičů z hliníkové konstrukce opožďovací	m ²	15,665	84,20	1 319,00	CS URS 2023 01
80	K 783013111	Průhledná konstrukce nosičů s výškovou výškou do 50 mm výškovou výškou nosičů s výškovou výškou do 12 do 24 m	m ²	16,665	116,00	1 933,14	CS URS 2023 01
81	K 783018111	Průhledná konstrukce nosičů s výškovou výškou do 50 mm výškovou výškou nosičů s výškovou výškou do 12 do 24 m	m ²	15,665	262,00	4 096,23	CS URS 2023 01

PC	Typ	Kód	Popis	MJ	Množství	Jedna [CZK]	Cena celkem [CZK]	Cena za soustavu
B2	K	7B3401311	Průmysl a podnikání, kompozitní konstrukce pod prováděním nákladu odměškování odměškovacím v odvětví 02020201	m2	63,837	129,26	8 275,27	CS URS 2023 01
B3	K	7B3414201	Průmysl a podnikání, náklad kompozitních konstrukcí jednotnosobny symboicky standardni 02020201	m2	63,837	129,26	8 234,01	CS URS 2023 01
B4	K	7B3415101	Průmysl a podnikání, kompozitní konstrukce jednotnosobny symboicky standardni 02020201	m2	63,837	112,20	7 590,63	CS URS 2023 01
B5	K	7B3417101	Průmysl a podnikání, kompozitní konstrukce jednotnosobny symboicky standardni 02020201	m2	63,837	125,20	7 881,94	CS URS 2023 01
B6	K	7B38068011	Průmysl a podnikání, náklad z omítky chemicky s opočetím 02020201	m2	151,213	119,20	17 989,37	
B7	K	7B3806800	Průmysl a podnikání, náklad z omítky chemicky s opočetím 02020201	m2	151,213	121,90	18 290,63	CS URS 2023 01
B8	K	7B3829133	Průmysl a podnikání, náklad omítky hladkých omítk hladkých, zrnitých škrábavých nebo škrábavých slupka hrubost 1 a 2 škrábavý 02020201	m2	150,587	48,26	7 204,08	CS URS 2023 01
B9	K	7B3829173	Průmysl a podnikání, náklad omítky hladkých omítk hladkých, zrnitých škrábavých nebo škrábavých slupka hrubost 4 škrábavý 02020201	m2	390,410	82,38	32 189,54	CS URS 2023 01
B0	K	7B3827403	Průmysl a podnikání, náklad omítky drsnosobny hladkých omítk hladkých, zrnitých škrábavých nebo škrábavých slupka hrubost 1 a 2 škrábavý 02020201	m2	150,587	327,90	51 203,94	CS URS 2023 01
B1	K	7B3827483	Průmysl a podnikání, náklad omítky drsnosobny hladkých omítk hladkých, zrnitých škrábavých nebo škrábavých slupka hrubost 4 škrábavý 02020201	m2	390,410	382,90	133 856,01	CS URS 2023 01
B2	K	7B3857E11	Průmysl a podnikání, náklad omítky připravené k ošetření za provádění betonového nákladu v odstředivém systému 02020201	m2	506,367	20,00	10 127,34	CS URS 2023 01
B3	K	7B3826836	Průmysl a podnikání, náklad omítky škrábavý, nepřipravené povrchu hladkých omítk hladkých, zrnitých škrábavých nebo škrábavých slupka hrubost 4 02020201	m2	37 830	215,00	8 504,45	CS URS 2023 01
B4	K	7B38R01	Ošetření omítkami s dvojnásobnou antikorozní ochranou, na fasádě, konzoly, dveře, okna, ... 02020201	ksr	1,000	5 000,00	5 000,00	
c. VRN Vedlejší rozpočtové náklady								112 242,58
B5	K	VRN01	Vedlejší a ostatní rozpočtové náklady	%	30 077,000	3,15	94 742,58	
B6	K	VRN02	Výkony z oboru fasádního nákladu	ksr	1,000	2 500,00	2 500,00	
B7	K	VRN03	Výkony z oboru vnitřních prací ve spojitosti za užívání	ksr	1,000	15 000,00	15 000,00	

A small, handwritten mark or signature located in the bottom right corner of the page.

Příloha č. 2 – Projektová dokumentace.

Viz průvodní zpráva projektové dokumentace. Kompletní projektová dokumentace je uložena v rámci veřejné zakázky v systému NEN, kde je součástí zadávací dokumentace – viz <https://nen.nipez.cz/profily-zadavatele-platne/detail-profilu/zemarch/zahajene-zakazky/p:pvz:query=70979057/detail-zakazky/N006-23-V00019129>

**REALIZACE NOVÉ FASÁDY BUDOVY SOKA BRUNTÁL
SE SÍDLEM V KRNOVĚ**

ŘÍČNÍ OKRUH 5/12, 794 01 KRNOV

K.Ú. KRNOV-HORNÍ PŘEDMĚSTÍ [674737], P.Č 14/6

DOKUMENTACE K STAVEBNÍMU ŘÍZENÍ

INVESTOR (PRÁVO HOSPODAŘIT S MAJETKEM STÁTU):

**ZEMSKÝ ARCHIV V OPAVĚ
SNĚMOVNÍ 2/1, MĚSTO, 74601 OPAVA**

VLASTNÍK STAVBY:

ČESKÁ REPUBLIKA

A. Průvodní zpráva



A.1 IDENTIFIKAČNÍ ÚDAJE

A.1.1 ÚDAJE O STAVBĚ

a) Název stavby:

REALIZACE NOVÉ FASÁDY BUDOVY SOKA BRUNTÁL SE SÍDLEM V KRNOVĚ
ŘÍČNÍ OKRUH 5/12, 794 01 KRNOV, k.ú. Krnov-Horní Předměstí (674737), p.č. 14/6

b) Místo stavby

Katastrální území Krnov - Horní Předměstí [674737], p.č. 14/6

c) Předmět dokumentace

Vstupními podklady pro zpracování projektové dokumentace bylo částečné doměření objektu, stavební prohlídka a průzkum objektu a jeho okolí. Tyto podklady jsou nedílnou součástí výkresové části PD. Úkolem projektové dokumentace jsou stavební úpravy stávajícího objektu administrativní budovy SOKA BRUNTÁL. Stavební úpravy se budou pouze týkat oprav fasády (bez výměny oken, bez sanací, bez statických zásahů na konstrukci fasády). Detailní popis viz. technická zpráva. Přípojky inženýrských sítí stávající – beze změn. Napojení jednotlivých medií na vnitřní rozvody – stávající beze změn.

A.1.2 ÚDAJE O STAVEBNÍKOVĚ

INVESTOR (PRÁVO HOSPODAŘIT S MAJETKEM STÁTU):

ZEMSKÝ ARCHIV V OPAVĚ, SNĚMOVNÍ 2/1, MĚSTO, 74601 OPAVA

VLASTNÍK STAVBY:

ČESKÁ REPUBLIKA

A.1.3 ÚDAJE O ZPRACOVATELI SPOLEČNĚ DOKUMENTACE



A.2 ČLENĚNÍ STAVBY NA OBJEKTY A TECHNICKÁ A TECHNOLOGICKÁ ZARÍZENÍ

Stavba není členěna na jednotlivé samostatné objekty. Je zpracována v jednom celku. Výkresová dokumentace je pouze rozdělena do několik sekcí pohledů dle světových stran objektu.

A.3 SEZNAM VSTUPNÍCH PODKLADŮ

Projektová dokumentace byla vypracována dle požadavků investora na základě studie stavebního záměru. Vstupními podklady bylo částečné zaměření objektu, stavební prohlídka okolí stavby, informace od majitele nemovitosti. Tyto podklady jsou nedílnou součástí výkresové části PD.

Dotčená parcela – parcela stavby:

p.č. 14/6 – zastavěná plocha a nádvoří – 674 m² – Vlastnické právo: Česká republika, Příslušnost hospodařit s majetkem státu: Zemský archiv v Opavě, Sněmovní 2/1, Město, 746 01 Opava



Okolní parcela:

p.č. 14/5 – ostatní plocha – 1 103 m² – Vlastnické právo: Česká republika, Příslušnost hospodařit s majetkem státu: Zemský archiv v Opavě, Sněmovní 2/1, Město, 746 01 Opava

p.č. 15/6 – zastavěná plocha s nadstřížím – 1 135 m² – Vlastnické právo: Česká republika, Příslušnost hospodařit s majetkem státu: Zemský archiv v Opavě, Sněmovní 2/1, Město, 746 01 Opava

p.č. 25/9 – ostatní plocha – 1 093 m² – Město Krnov, Hlavní náměstí 96/1, Pod Bezručovým vrchem, 794 01 Krnov

Opava, duben 2023

Vypracoval: Ing. Jan Pospíšil

Příloha č. 4 – Certifikát o pojištění zhotovitele.



Pojistná smlouva číslo 0029657490

Pojistná smlouva pro pojištění podnikatelů KOMPLEX

Pojistitel:	Česká podnikatelská pojišťovna, a.s. Vienna Insurance Group
Se sídlem	Průmyslová třída 660/20, 190 00 Praha 9
zapsaným v	Pojišťovna má zapsaný sídlo v seznamu zapsaných podniků, nebo za místem, kde je zapsána
oblasti	úřadní osoba zastupující pojišťovnu a její členové v úřadních věcech a v sektoru státního pojištění
zápisu v OR	61994910
Režimová společnost	Městský soud v Praze, oddíl B, úpokoř. 3433
Identifikační číslo	Česká společnost s ručením omezeným, IČO: 1250221406
	677 441 812
Pojistitel (škodník a pojištěný):	WINRO, s.r.o.
Údaje	Opavská 429/747, 417 02 Kostelec
IČO	62930811
Zapísaná v OR	Městský soud v Praze, Povinná osoba v úřadních věcech: 340211550, úřadní osoba: Ne
Telefonní číslo	
Číslo účtu	Elektronická komunikace: Ne
bankovní spojení	
Identifikační číslo	Robert Winkler

Tento list pojištění je součástí pojištění zhotovitele. Jeho obsahem je pouze informace o zajištění zhotovitele. Jeho obsahem není pojištění zhotovitele. Jeho obsahem není pojištění zhotovitele. Jeho obsahem není pojištění zhotovitele.

Článek 1
Úvodní ustanovení

Příloha pojištění 0029657490
Datum pojištění 27.07.2024
Adresy pojištěného: pojištěný podnikatel
V pojištění je zahrnut podnikatel, který je zapsán v seznamu zapsaných podniků, nebo za místem, kde je zapsána úřadní osoba zastupující pojišťovnu a její členové v úřadních věcech a v sektoru státního pojištění.
Pojistitel poskytl pojištění v souladu s podmínkami pojištění zhotovitele.
Pojistitel je povinen poskytnout pojištění zhotovitele.
Pojistitel je povinen poskytnout pojištění zhotovitele.
Pojistitel je povinen poskytnout pojištění zhotovitele.
Pojistitel je povinen poskytnout pojištění zhotovitele.
Pojistitel je povinen poskytnout pojištění zhotovitele.
Pojistitel je povinen poskytnout pojištění zhotovitele.

P.č.	Adresa místa pojištění	Tarifní zóna (Povodeň a záplava)
1	Opavské 429, 747 31 Velké Hoštice	TZ1
2	KU Velké Hoštice, parc. č. 79/19, obec Velké Hoštice, okres Opava	TZ1
3	KU Velké Hoštice, parc. č. 79/17, obec Velké Hoštice, okres Opava	TZ1
4	KU Velké Hoštice, parc. č. 79/49, obec Velké Hoštice, okres Opava	TZ2

Pojistník prohlašuje, že na žádném výše uvedeném místě pojištění není ke dni sjednání této pojistné smlouvy celková pojistná hodnota majetku vyšší než 30 000 000 Kč.

Článek II.

Druhy pojištění, předměty pojištění, pojistné částky, limity plnění a spoluúčasti

ŽIVELNÍ POJIŠTĚNÍ

Živelní pojištění se řídí Všeobecnými pojistnými podmínkami pro pojištění majetku VPPM 1/16 (dále jen VPPM) a Doplnkovými pojistnými podmínkami pro poškození nebo zničení věci živelní událostí DPPŽU MP 1/16 (dále jen DPPŽU) a Doplnkovými pojistnými podmínkami pro pojištění úniku kapaliny z technického zařízení DPPUK MP 1/16 (dále jen DPPUK) a Zvláštními smluvními ujednáními (dále jen ZSU) uvedenými pod konkrétním kódem níže v této pojistné smlouvě.

Ujednává se, že pojištění pojistného nebezpečí Povodeň a záplava se vztahuje i na škody způsobené zpětným vystoupením vody z kanalizačního potrubí.

Předmět pojištění	Specifikace předmětu pojištění	Cena	Pojistná hodnota
Stavby	Administrativní budova s byty a dílnou, Sklad, vč. stavebních součástí, Památník na parc. č. 79/49,	Nová	34 657 000 Kč
Hmotný majetek	Soubor movitých věcí včetně kancelářského vybavení, provozné technické vybavení, inventář a pod	Nová	18 500 000 Kč
Zásoby (vyjma zásob vozidel)	dle evidence	Nová	260 000 Kč
Stroje	nařadí, stavební stroje	Nová	300 000 Kč
Celková pojistná hodnota			53 907 000 Kč

Pro předměty pojištění uvedené v odstavci Živelní pojištění této pojistné smlouvy se sjednávají následující pojistná nebezpečí:		Pojistná částka	Spoluúčast	Pojistné
FLEXA		PH 53 907 000 Kč	5 000 Kč	25 875 Kč
Povodeň a záplava		LP 6 000 000 Kč	10%, min. 5 000 Kč	7 800 Kč
Katastrofická nebezpečí		1R 15 000 000 Kč	5 000 Kč	7 965 Kč
Ostatní živelní nebezpečí		1R 10 500 000 Kč	5 000 Kč	6 237 Kč
Únik kapaliny z technického zařízení		1R 4 500 000 Kč	5 000 Kč	2 471 Kč
ZSU06ŽUKOM	Rozšíření místa pojištění pro živelní pojistná nebezpečí			12 023 Kč
ZSU10ŽUKOM	Majetek uložený na volném prostranství	LP 3 000 000 Kč	5 000 Kč	7 500 Kč
ZSU15MKOM	Vyluka pro infekční nemoci			0 Kč
Celkové pojistné				69 871 Kč

ZVLÁŠTNÍ UJEDNÁNÍ

Živelní pojištění se nevztahuje na poškození nebo zničení předmětu pojištění, který je umístěn na adrese místa pojištění v povodňové zóně T4, pokud k němu dojde v důsledku pojistného nebezpečí Povodeň a záplava.

POJIŠTĚNÍ ODCIZENÍ

Pojištění pro případ odcizení a vandalismu se řídí Všeobecnými pojistnými podmínkami pro pojištění majetku VPPM 1/16 (dále jen VPPM) a Doplnkovými pojistnými podmínkami pro pojištění odcizení věcí DPPOV MP 1/16 (dále jen DPPOV) a Zvláštními smluvními ujednáními (dále jen ZSU) uvedenými pod konkrétním kódem níže v této pojistné smlouvě.

Způsob zabezpečení níže uvedených předmětů pojištění je uveden v článku 7 DPPOV, není-li dále v této pojistné smlouvě uvedeno jinak.

V případě pojištění stavebních součástí mimo uzavřené místo pojištění nejsou požadovány zvláštní technické způsoby zabezpečení. K odcizení stavebních součástí musí dojít způsobem, při kterém pachatel překonal překážky nebo opaření chránící pojištěné stavební součásti před odcizením.

Dojde-li k odcizení pojištěných věcí, pojistitel bude plnit z jedné pojistné události do výše limitu pojistného plnění uvedeného v článku 7 DPPOV, který odpovídá způsobu zabezpečení pojištěných věcí v době vzniku pojistné události.

Pro předmět pojištění drahé kameny a předměty z nich vyrobené nebo drahé kovy a předměty z nich vyrobené se sjednává limit pojistného plnění ve výši 10 % z pojistné částky sjednané pro pojištění pojistného nebezpečí Odcizení cennosti.

Pro předmět pojištění drahé kameny a předměty z nich vyrobené nebo drahé kovy a předměty z nich vyrobené se sjednává limit pojistného plnění ve výši 10 % z pojistné částky sjednané pro pojištění pojistného nebezpečí Posel.

Pojištění se vztahuje na poškození nebo úmyslné zničení předmětu pojištění nástřikem barvy, chemikálií (grafitůl), a to i z nechráněných veřejně přístupných míst. Roční limit plnění je 20% z pojistné částky sjednané pro riziko Vandalismus, maximálně však 100 000 Kč.

Předmět pojištění	Specifikace předmětu pojištění	Cena	Pojistná hodnota
Stavby	Administrativní budova s byty a dílnou, sklad, vč. stavebních součástí, Památník na parc. č. 78/49.	Nová	34 857 000 Kč
Hmotný majetek	Soubor movitých věcí včetně kancelářského vybavení, provozně technické vybavení, inventář a pod	Nová	18 500 000 Kč
Zásoby (vyjma zásob vozidel)	dle evidence	Nová	250 000 Kč
Stroje	nařadí, stavební stroje	Nová	300 000 Kč
Celková pojistná hodnota			53 907 000 Kč

Pro předměty pojištění uvedené v odstavci Pojištění odcizení této pojistné smlouvy se sjednávají následující pojistná nebezpečí:	Pojistná částka	Spolučást	Pojistné	
Odcizení (veškerý výše uvedený majetek, výjma cennosti)	1R	600 000 Kč	5 000 Kč	3 629 Kč
Vandalismus (veškerý výše uvedený majetek)	1R	600 000 Kč	5 000 Kč	5 184 Kč
ZSU060VKDM Rozšíření místa pojištění pro odcizení	LP	120 000 Kč	5 000 Kč	1 089 Kč
Celkové pojistné				9 902 Kč

POJIŠTĚNÍ ODPOVĚDNOSTI

Pojištění odpovědnosti se řídí Všeobecnými pojistnými podmínkami pro pojištění odpovědnosti VPPOD 1/16 (dále jen VPPOD), Doplnkovými pojistnými podmínkami pro pojištění odpovědnosti podnikatele DPPOP P 1/16 (dále jen DPPOP), Zvláštními pojistnými podmínkami pro pojištění odpovědnosti za újmu způsobenou vadou výrobku ZPPVV P 1/16 (dále jen ZPPVV) a Zvláštními smluvními ujednáními (dále jen ZSU) uvedenými pod konkrétním kódem níže v této pojistné smlouvě.

Pojištění odpovědnosti se vztahuje právně předepsanou povinností pojištěného nahradit poškozenému újmu vzniklou tímto povinností a její náhradě v souvislosti s:

- a) výkonem podnikatelské činnosti,
- b) vlastnictvím, držením nebo jiným oprávněným užíváním nemovité věci, pokud souvisí s výkonem podnikatelské činnosti,
- c) vadou výrobku, jež byl uveden na trh nebo vadou poskytutá práce, jež se projevila po jejím předání,
- d) poskytnutím nesprávné informace nebo škodlivé rady.

Pojištění odpovědnosti se vztahuje na povinnost nahradit újmu způsobenou všemi činnostmi uvedenými v kopii dokládající předmět podnikání nebo v souvislosti se vztahy z této činnosti vyplývající, pokud tyto činnosti nejsou vyloučeny VPPOD či DPPOP nebo ustanoveními této pojistné smlouvy.

Pojištění odpovědnosti se vztahuje na škodné události nastalé na území České republiky.

Rozsah pojistného krytí		LPO/SLPO		Spoluúčast	Pojistné
Rozšířený základní rozsah pojistného krytí odpovědnosti (včetně odpovědnosti za újmu způsobenou vadou výrobku).		LPO	10 000 000 Kč	5 000 Kč	11 316 Kč
ZSU03ODKOM	Újma na převzatých věcech a převzatých věcech přepravovaných (bez vozidel)	SLPO	500 000 Kč	5 000 Kč	1 500 Kč
ZSU08ODKOM	Vynaložené náklady	SLPO	500 000 Kč	5 000 Kč	2 500 Kč
ZSU10ODKOM	Újma na věci převzaté, na které pojištěný vykonával objednanou činnost	SLPO	500 000 Kč	5 000 Kč	2 500 Kč
ZSU11ODKOM	Čistá finanční újma VV	SLPO	500 000 Kč	5 000 Kč	2 000 Kč
Celkové pojistné					19 816 Kč

ZVLÁŠTNÍ UJEDNÁNÍ

Pojištění odpovědnosti za újmu způsobenou poskytnutím nesprávné informace nebo škodlivé rady se nevztahuje na újmy způsobené v souvislosti:

- a) s investováním a obchodováním s cennými papíry, akciemi, komoditami a deriváty, devizami a valutami;
- b) se schodkem na finančních hodnotách, jejíž správou byl pojištěný pověřen;
- c) s výkonem funkce člena statutárního nebo dozorčího orgánu právnické osoby;
- d) s nedodržením lhůt dohodnutých s klientem včetně lhůt stanovených právním předpisem.

Pojištění odpovědnosti se nevztahuje na újmy způsobené zaměstnancem pojištěného, který byl pojištěným dočasně přidělen k výkonu práce k jinému zaměstnavateli, a to na základě ujednání v pracovní smlouvě nebo dohodě o pracovní činnosti uzavřené mezi pojištěným a zaměstnancem (agenturní zaměstnávání).

Pojištění odpovědnosti se nevztahuje na regres z povinné smluvního pojištění odpovědnosti z provozu vozidla.

Článek III. Pojistné plnění

Vznikne-li právo na plnění z pojistné události, poskytne pojistitel plnění podle VPP a DPP uvedených v této pojistné smlouvě a dalších ujednáních uvedených v této pojistné smlouvě.

Vznik škodné události nahlásí pojistník bez zbytečného odkladu na adresu:

Česká podnikatelská pojišťovna, a.s., Vienna Insurance Group

OLPU MO

P.O. BOX 28, 664 42 Medvědy

Telefon: 957 444 555, fax: 547 213 488

E-mail: olpuma@cpp.cz

Má-li oprávněná osoba při provádění opravy nebo náhrady související s pojistnou událostí ze zákona nárok na odpočet DPH, poskytne pojistitel plnění bez DPH. V případech, kdy pojistník, resp. poškozený subjekt tento nárok nemá, poskytne pojistitel plnění včetně DPH.

Článek IV. Vyše a způsob platby pojistného

Sjednaná pojistná nebezpečí	Pojistné
Živelní pojištění	69 871 Kč
Pojištění odcizení	9 902 Kč

Pojištění odpovědnosti	19 816 Kč
CELKOVÉ POJIŠTNÉ ZA SJEDNANÉ POJIŠTNÉ OBDOBÍ (ROČNÍ)	39 589 Kč
Obchodní sleva	34 856 Kč
CELKOVÉ POJIŠTNÉ ZA SJEDNANÉ POJIŠTNÉ OBDOBÍ PO OBCHODNÍ SLEVA	64 733 Kč
Sleva za sjednanou dobu pojištění (Roční)	0 Kč
Sleva za frekvenci úhrady pojistného	0 Kč
CELKOVÉ POJIŠTNÉ ZA SJEDNANÉ POJIŠTNÉ OBDOBÍ PO SLEVAČ	16 183 Kč

Frekvence plateb: 4 splátky (čtvrtletí)

První splátka pojistného: 16 183 Kč

Pojistné je pojistným běžným a je v úplné výši splatné vždy ke dni počátku pojištění. Je-li v pojistné smlouvě ujednána úhrada pojistného ve splátkách, bude pojistné hrazeno dle platební frekvence uvedené v této pojistné smlouvě.

V případě sjednání pololetních splátek se za den splatnosti pojistného považuje takový den, který následuje po uplynutí šesti měsíců od data uzavření této pojistné smlouvy. V případě sjednání čtvrtletních splátek se za den splatnosti pojistného považuje takový den, který následuje po uplynutí každých třech měsíců od data uzavření této pojistné smlouvy.

Pojistné bude hrazeno prostřednictvím peněžního ústavu na účet pojistovatele zprostředkovatele č. 295045860/0306, variabilní symbol: 0029657480.

Pojistné se považuje za zaplacené okamžikem připsání příslušné částky pojistného na účet pojistitele, a nebo pojistovatele zprostředkovatele, je-li tak v pojistné smlouvě ujednáno.

Článek V. Výkladová ustanovení

FLEXOU se pro účely tohoto pojištění rozumí požár, výbuch, úder blesku, pád letadla nebo sportovního létajícího zařízení nebo jeho části.

Katastrofickými nebezpečími se pro účely tohoto pojištění rozumí víchnice, krupobítí, tíha sněhu nebo námrazy a zemětřesení.

Ostatními živelnými pojistnými nebezpečími se rozumí pro účely tohoto pojištění sesuv pudy, zřícení skal nebo zemín, sesuv nebo zřícení sněhových lavin, pád stromů, stožárů nebo jiných věcí, pokud nejsou součástí pojištěné věci nebo součástí pojištěných věcí, aerodynamický tlak, kmit, náraz vozidla.

Povodně se pro účely tohoto pojištění rozumí zaplavení místa pojištění vodou, která se vylije z břehů vodních toků nebo z břehů nádrží nebo tyto břehy a hráz protmá nebo byla způsobena náhlým a neočekávaným zmenšením přítočného profilu toku. Pojistnou událostí z důvodu pojistného nebezpečí povodeň je takové poškození nebo zničení předmětu pojištění, které bylo způsobeno přímým působením vody z povodně na předmět pojištění nebo přednětý unášený vodou z povodně. Zaplavení se pro účely tohoto pojištění rozumí zaplavení místa pojištění vodou ze zaplavených územích celku bez přirozeného odtočů, způsobených atmosférickými srážkami, jejichž následkem je vytvoření souvislé vodní hladiny nebo přítoky vody způsobené deštěm nebo poruchou vodního díla.

PH se pro účely tohoto pojištění rozumí, že horní hranice pojistného plnění je stanovena pojistnou částkou, která odpovídá stanovené pojistné hodnotě předmětu pojištění. Pojistná částka je stanovena pro jednu a všechny pojistné události nastalé v průběhu pojistného období.

TR se pro účely tohoto pojištění rozumí, že horní hranice pojistného plnění je stanovena pojistnou částkou na první riziko. Pojistná částka je stanovena pro jednu a všechny pojistné události nastalé v průběhu pojistného období.

LP se pro účely tohoto pojištění rozumí, že horní hranice pojistného plnění je stanovena jako limit pojistného plnění, který je stanoven v rámci sjednané pojistné částky. Limit plnění je stanoven pro jednu a všechny pojistné události nastalé v průběhu pojistného období.

LPO se pro účely tohoto pojištění rozumí, že horní hranice pojistného plnění je stanovena limitem pojistného plnění pro pojištění odpovědnosti. Limit pojistného plnění pro pojištění odpovědnosti je stanoven pro jednu a všechny pojistné události nastalé v průběhu pojistného období.

SLPO se pro účely tohoto pojištění rozumí, že horní hranice pojistného plnění je stanovena sublimitem pojistného plnění pro pojištění odpovědnosti, který je stanoven v rámci limitu pojistného plnění pro pojištění odpovědnosti. Sublimit pojistného plnění pro pojištění odpovědnosti je stanoven pro jednu a všechny pojistné události nastalé v průběhu pojistného období.

Pro účely tohoto pojištění se za **vozidlo** nepovažuje: polahové vozidlo, nemotorové vozidlo tažené nebo tlačené pěšími osobami, jízdní kolo nebo koloběžka, pokud nejsou schváleny jako druh vozidla motocykl.

Provozuschopným stěmem se pro účely tohoto pojištění rozumí stav předmětu pojištění, ve kterém je po dokončeném přejímacím testu a zkušebním provozu schopen plnit určené funkce a dodržovat hodnoty pářiměru v mezích stanovených technickou dokumentací.

Předmětem pojištění majetku je majetek, který má pojištěný ve vlastnictví, nebo který pojištěný oprávněně užívá, nebo který převzal za účelem plnění závazků souvisejících s jeho činností na základě smlouvy.

Článek VI. Zpracování osobních údajů

1. Zástupce Pojistníka nebo jiná osoba oprávněná jednat za Pojistníka bere na vědomí, že její identifikační a kontaktní údaje a záznamy vzájemné komunikace Pojistitel zpracovává na základě **oprávněného zájmu**, a to pro účely **zajištění řádného nastavení a plnění smluvních vztahů s pojištěným (včetně tvorby evidencí), ochrany právních nároků Pojistitele a prevence a odhalování pojištných podvodů a jiných protiprávních jednání.**
2. Zástupce Pojistníka nebo jiná osoba oprávněná jednat za Pojistníka bere na vědomí, že její identifikační a kontaktní údaje Pojistitel dále zpracovává ke **splnění své zákonné povinnosti** vyplývající zejména ze zákona upravujícího distribuci pojištění a zákona č. 69/2006 Sb., o provádění mezinárodních sankcí.
3. Zástupce Pojistníka nebo jiná osoba oprávněná jednat za Pojistníka má v souvislosti se zpracováním právo na přístup k osobním údajům, právo na jejich opravu a vymazání, právo na omezení zpracování a právo podat námitku proti zpracování v případě zpracování na základě oprávněného zájmu. Další informace o zpracování osobních údajů a o možnostech uplatnění jednotlivých práv naleznete na našich webových stránkách www.cpp.cz v sekci „O SPOLEČNOSTI“.

Článek VII. Závěrečné ujednání ES

Pojistník prohlašuje, že má pojištný zájem na pojištění pojištěného, pokud je osobou od něj odlišnou, a je schopen to kdykoliv prokázat.

Pojistník potvrzuje, že se před uzavřením pojistné smlouvy v dostatečném předstihu seznámil s pojistnou smlouvou a jejími součástmi. Nedílnou součástí pojistné smlouvy jsou příslušné pojistné podmínky a přílohy uvedené v pojistné smlouvě. Tyto dokumenty společně s pojistnou smlouvou upravují rozsah pojištění, jeho omezení (včetně výluk), práva a povinnosti účastníku pojištění, následky jejich porušení a další podmínky pojištění, pojištěný je jimi vázán stejně jako pojistnou smlouvou.

Pojistník dále potvrzuje, že se před uzavřením pojistné smlouvy v dostatečném předstihu seznámil s dokumentem **Informace pro zájemce o pojištění (IpZpP)**, s **Informačním dokumentem o pojistném produktu (IPID)**, s dokumentem **Informace o zpracování osobních údajů v neživotním pojištění**.

Pojistník potvrzuje, že převzal pojistnou smlouvu a její součásti, dále pak dokument **Informace pro zájemce o pojištění (IpZpP)**, **Informační dokument o pojistném produktu (IPID)**, **dokument Informace o zpracování osobních údajů v neživotním pojištění** v listinné podobě nebo, s jeho předchozím souhlasem, v elektronické podobě prostřednictvím e-mailové adresy pojištěného uvedené v pojistné smlouvě a v dostatečném předstihu se s nimi seznámil.

Pojistník potvrzuje, že souhlasí s předáním pojistné smlouvy a jejích součástí, rovněž tak dokumentu **Informace pro zájemce o pojištění (IpZpP)**, **Informačního dokumentu o pojistném produktu (IPID)** a dokumentu **Informace o zpracování osobních údajů v neživotním pojištění** v listinné podobě.

Pojistník dále potvrzuje, že adresa jeho trvalého pobytu/bydliště či sídla a kontakty elektronické komunikace uvedené v této pojistné smlouvě jsou správné a aktuální.

Pojistník potvrzuje, že pojištěný může tyto údaje použít i v případě všech dříve uzavřených pojištních smluv, ve kterých je pojištěným nebo pojištěným. Analogicky může pojištěný v pojistné smlouvě tyto údaje změnit na základě později uzavřené pojistné smlouvy. Adresu trvalého pobytu/bydliště může pojištěný obdržet také prostřednictvím informačního systému Správy základních registrů, v takovém případě bude za správnou považována adresa trvalého pobytu ze Správy základních registrů.

Přímou písemnost lze doručovat prostřednictvím datové schránky. Pokud má pojištěný zpřístupněnou datovou schránku a pojištěný mu do ní doručuje písemnost, nebude už tudíž písemnost posílána prostřednictvím držitele poštovní licence. Písemnost bude považována za doručenu v souladu s příslušným právním předpisem.

Odkazem od Všeobecných pojištních podmínek pro pojištění majetku VPPM 1/16, článek 15 a Všeobecných pojištních podmínek pro pojištění odpovědnosti VPPOD 1/16, článek 15 se ujednává, že zpracování osobních údajů se řídí dokumentem **Informace o zpracování osobních údajů v neživotním pojištění** a oddílem této pojistné smlouvy nazvaným **ZPRACOVÁNÍ OSOBNÍCH ÚDAJŮ**.

Pojistitel neposkytne pojištění plnění ani jiné plnění či službu z pojistné smlouvy v rozsahu, v jakém by takové plnění nebo služba znamenaly porušení mezinárodních sankcí, obchodních nebo ekonomických sankcí či finančních embarg, vyhlášených za účelem udílení nebo obnovení mezinárodního míru, bezpečnosti, ochrany základních lidských práv a boje proti terorismu. Za tyto sankce a embarga se považují zejména sankce a embarga Organizace spojených národů, Evropské unie, České republiky a Spojeného království Velké Británie a Severního Irsku. Dále také Spojených států amerických za předpokladu, že neodporují sankcím a embargům uvedeným v předchozí větě.

Pojistník souhlasí s tím, aby pojištělý přijal a použil na úhradu přímého pojištného i platbu pojištěného zasláním pod variabilním symbolem určeným pojištěným, která bude vyšší než částka pojištného stanovená v návrhu. Pojištní smlouva bude v tomto případě uzavřena a rozdíly mezi pojištěným a poukázanou částkou pojištělý vrátí nebo s pojištěným jinak vypořádá.

Pojistné zaplacené na sjednaný účet a pod uvedeným variabilním symbolem se považuje za pojistné utrazené pojištěním v případě, že počátek pojištění předchází zaplacení pojistného a pojistné bylo zaplaceno ve lhůtě do 30 dnů od data vytvoření nabídky, pak se i pojištění vztahuje i na dobu před uzavřením pojistné smlouvy. Datum vytvoření nabídky musí předcházet datu počátku pojištění.

Pojištník má právo bez udání důvodu a bez jakéhokoli sankce odstoupit od pojistné smlouvy ve lhůtě 14 dnů ode dne uzavření pojistné smlouvy.

Pojištník bere na vědomí, že pojistná smlouva slouží jako pojistka ve smyslu zákona č. 89/2012 Sb., občanského zákoníku.

Podpisem pojistné smlouvy potvrzujete, že Vám ke dni sjednání této pojistné smlouvy nejsou známy žádné skutečnosti či okolnosti, které by mohly být příčinou vzniku škodné události a ani Vám není známa žádná jiná již vzniklá škodná událost.

Právní vztahy vzniklé z pojištění sjednaného touto pojistnou smlouvou se řídí českými právními předpisy a případné spory z těchto právních vztahů vzniklé rozhodují české soudy.

Pojistná smlouva je vyhotovena ve 3 stejnopisech: 1 obdrží pojištětel, 1 obdrží pojištník a 1 zprostředkovatel pojištění.

Smluvní strany pojistné smlouvy prohlašují, že si obsah této pojistné smlouvy a všech jejích nedílných součástí přečetly, že je jim jasny a srozumitelný a že s ním a s ním bez výhrad souhlasí.

Přílohy pojistné smlouvy: Platné podnikatelské oprávnění
 Pojistné podmínky uvedené v pojistné smlouvě
 Zvláštní smluvní ujednání
 Způsoby zabezpečení majetku

DISTRIBUTOR POJIŠTĚNÍ

Pojistná smlouva uzavřena dne: 30.06.2023 09:30

Jméno a příjmení / Název zástupce pojištětele (ziskatele): Lucie Staničková
 Zaměstnanec pojištětele
 Ziskatelské číslo: 5012503024
 Telefonní číslo: +420 734 690 728
 E-mail: lucie.staniczkova@cpp.cz



ZVLÁŠTNÍ SMLUVNÍ UJEDNÁNÍ

ZSU06ŽUKOM	<p>Rozšíření místa pojištění pro pojištění živelného nebezpečí</p> <p>Ujednává se, že je-li v pojistné smlouvě sjednáno pojištění nebezpečí FLEXA nebo Katastrofická pojištění nebezpečí nebo Ostatní živelní pojištění nebezpečí, pojištění majetku se vztahuje i na škodné události nastávající na území České republiky v místě, na kterém pojištěný vykonává svoji podnikatelskou činnost.</p>
ZSU08OVKOM	<p>Rozšíření místa pojištění pro Odcizení</p> <p>Ujednává se, že pro pojištění pro případ Odcizení se za místo pojištění považuje území České republiky a okolních sousedních států v místě, na kterém pojištěný vykonává svoji podnikatelskou činnost.</p> <p>Pojištění se sjednává s limitem pojistného plnění ve výši 20 % z pojistné částky uvedené v pojistné smlouvě pro pojištění nebezpečí pojištění pro případ Odcizení.</p>
ZSU10ŽUOVKOM	<p>Majetek uložený na volném prostranství (věci movité a zásoby)</p> <p>Ujednává se, že pojištění majetku se vztahuje na poškození nebo zničení věcí movitých a zásob, které jsou určeny k venkovnímu použití nebo jsou obtížně přemístitelné nebo zcela nepřemístitelné nebo jejich vlastnosti a charakter umožňuje jejich umístění či uložení mimo uzavřené místo pojištění na volném prostranství pojištnými nebezpečími specifikovanými pojistnými podmínkami:</p> <p>a) DPPŽU MP 1/16 článek 3 odst. 1 (FLEXA), odst. 2 písm. a) až d) (Katastrofická pojištění nebezpečí), odst. 3 (Povodeň a záplava), odst. 3 písm. a až j) (Ostatní živelní pojištění nebezpečí);</p> <p>b) DPPOV MP 1/16 článek 3 odst. 1 a 2 (pojištění pro případ Odcizení), krádež vloupáním a lopežným převedením; odst. 3 (pojištění Vandálismus), a to za předpokladu, že uvedené pojištění nebezpečí bylo pojistnou smlouvou sjednáno.</p> <p>Ujednává se že dojde k škodné události v důsledku pojištění nebezpečí dle DPPOV MP 1/16 článek 3 odst. 1, 2 a 3 mimo provozní dobu, poskytne pojišťovna pojistné plnění pouze v případě, že věci movité a zásoby uložené na volném prostranství byly umístěny nebo uloženy uvnitř volného prostranství, které bylo zabezpečeno funkčním oplocením.</p> <p>Pojištění dle tohoto ZSU se sjednává s limitem pojistného plnění ve výši 25 % z pojistné částky uvedené v pojistné smlouvě pro pojištění nebezpečí FLEXA. Limit pojistného plnění je stanoven v rámci sjednané pojistné částky pro pojištění nebezpečí FLEXA, maximálně však 3 000 000 Kč.</p> <p>Pojištění se sjednává se spoluúčastí uvedenou v pojistné smlouvě pro pojištění nebezpečí FLEXA, pro Katastrofická pojištění nebezpečí, pro pojištění nebezpečí Povodeň a záplava, pro Ostatní pojištění nebezpečí, pro Odcizení a Vandálismus.</p>
ZSU15MKOM	<p>Vyluka pro infekční nemoci</p> <p>Bez ohledu na jakákoliv další ustanovení této pojistné smlouvy se ujednává, že pojištění, která se řídí Všeobecnými pojistnými podmínkami pro pojištění majetku VPPM 1/16 se nevztahují na jakékoliv škody, újmy, nároky, ztráty či výdaje přímo či nepřímo vzniklé anebo způsobené infekčním onemocněním. Ve stejném rozsahu se pojištění nevztahuje na důsledky jakýchkoli preventivních opatření přijatých v souvislosti s obavou nebo hrozbou (z) šíření infekčního onemocnění, ať již skutečnou nebo tak vnímanou.</p> <p>Tato vyluka se však nepoužije v případě, kdy škoda spočívá ve fyzickém poškození pojištěného majetku v důsledku působení pojištění nebezpečí sjednaného v pojistné smlouvě nebo jde o pojištěnou časovou ztrátu vzniklou jako přímý důsledek tohoto fyzického poškození pojištěného majetku (např. přerušení provozu).</p>
ZSU03ODKOM	<p>Újma na převzatých věcech a převzatých věcech přepravovaných (bez vozidel)</p> <p>Pojištění odpovědnosti podnikatele se v souladu s článkem 6 odst. 2 písm. a) DPPOP P 1/16 vztahuje na právním předpisem stanovenou povinnost pojištěného nahradit poškozenému újmu vzniklou na</p> <p>a) převzaté věci (bez vozidel), nebo</p> <p>b) převzaté přepravované věci (bez vozidel) při její přepravě či převozu z místa převzetí do místa určení a z místa určení do místa předání a to včetně manipulace, naložky nebo vykládky věci převzaté přepravované.</p> <p>Pojištění dle tohoto ZSU se sjednává se sublimitem pojistného plnění ve výši uvedené v pojistné smlouvě, který je stanoven v rámci sjednaného základního nebo základního rozšířeného limitu pojistného plnění odpovědnosti.</p> <p>Spoluúčast se sjednává se spoluúčastí uvedenou v pojistné smlouvě.</p>
ZSU08ODKOM	<p>Vynaložené náklady</p> <p>Pojištění odpovědnosti za újmy způsobené vadou výrobku se v souladu s článkem 6 odst. 2 písm. a), b) ZPPVV vztahuje na právním předpisem stanovenou povinnost pojištěného nahradit poškozenému újmu vzniklou na jmění, které vznikla jinak než jeho poškozením, zničením nebo pohřbením (čistá finanční újma) a spočívá v nákladech, které byly poškozeným vynaloženy na odstranění, odklizení či demontáž vadného výrobku (včetně poskytnuté práce).</p> <p>Dále se ujednává, že náklady na odstranění, odklizení či demontáž vadného výrobku (včetně poskytnuté práce) budou pojištěním uhrazeny i pojištěnému, pokud tyto náklady vynaložil při plnění zákonné povinnosti předcházení vzniku újmy ve smyslu § 2900 zákona 89/2012 Sb., občanský zákoník.</p> <p>Pojištění dle tohoto ZSU se sjednává se sublimitem pojistného plnění ve výši uvedené v pojistné smlouvě, který je stanoven v rámci sjednaného základního nebo základního rozšířeného limitu pojistného plnění odpovědnosti.</p> <p>Pojištění se sjednává se spoluúčastí uvedenou v pojistné smlouvě.</p>

ZSU100DKOM	<p>Újma na věci převzaté, na které pojištěný vykonával objednanou činnost</p> <p>Pojištění odpovědnosti za újmu způsobenou vadou výrobku se v souladu s článkem 6 odst. 2 písm. h) ZPPVV vztahuje na právním předpisem stanovenou povinnost pojištěného nahradit poškozenému újmu (škodu) na věci převzaté, na které pojištěný vykonával objednanou činnost, pokud ke škodě došlo tím, že objednaná činnost byla vadně provedena a toto se projevilo až po jejím předání.</p> <p>Pojištění dle tohoto ZSU se sjednává se sublimitem pojistného plnění ve výši uvedené v pojistné smlouvě, který je stanoven v rámci sjednaného základního nebo základního rozšířeného limitu pojistného plnění odpovědnosti.</p> <p>Pojištění se sjednává se spoluúčastí uvedenou v pojistné smlouvě.</p>
ZSU110DKOM	<p>Čistá finanční újma VV</p> <p>Pojištění odpovědnosti za újmu způsobenou vadou výrobku se v souladu s článkem 6 odst. 2 písm. a) ZPPVV vztahuje na právním předpisem stanovenou povinnost pojištěného nahradit poškozenému újmu na jmění, která vznikla jinak než jeho poškozením, zničením nebo pohřešováním a nemá původ v předcházející majetkové újmě na jmění (čistá finanční újma).</p> <p>Pojištění dle tohoto ZSU se sjednává se sublimitem pojistného plnění ve výši uvedené v pojistné smlouvě, který je stanoven v rámci sjednaného základního nebo základního rozšířeného limitu pojistného plnění odpovědnosti.</p> <p>Pojištění se sjednává se spoluúčastí uvedenou v pojistné smlouvě.</p>