

SMLOUVA O DODÁVCE TEPELNÉ ENERGIE

podle § 76 odst. 3 zákona č. 458/2000 Sb., energetický zákon

Číslo smlouvy: ODB18-03

Odběrní místo: Dům Osvěty, Čs. legií 59/II, Rakovník – nová část

Článek 1 Smluvní strany

1. **Tepelné zásobování Rakovník, spol. s r.o.**

se sídlem Havlíčkova 2583, 269 01 Rakovník

zastoupená Alešem Hrnčálem, DiS., jednatelem společnosti

registrovaná v obchodním rejstříku Městského soudu v Praze, oddíl C, číslo vložky 47206

držitel licence k podnikání ve smyslu energetického zákona, skupiny 31 a 32

IČ: 25 07 22 51

DIČ: CZ 25 07 22 51

bankovní spojení: 18 44 22 741 / 0300

zaměstnanci pověřeni činností:

ve věcech obchodních: Aleš Hrnčál, [redacted]

ve věcech finančních: Aleš Hrnčál, [redacted]

ve věcech technických: [redacted]

(dále jen „dodavatel“)

2. **KULTURNÍ CENTRUM RAKOVNÍK**

se sídlem Na Sekyře 2377, 269 01 Rakovník

zastoupený Mgr. Jiřím Karlem, ředitelem

IČ: 71 19 25 57

DIČ: CZ 71 19 25 57

bankovní spojení: 18 87 42 080 / 0300

zaměstnanci pověřeni činností:

ve věcech obchodních: Mgr. Jiří Karel, [redacted]

ve věcech finančních: [redacted]

ve věcech technických: [redacted]

(dále jen „odběratel“)

Článek 2 Předmět smlouvy

Předmětem této smlouvy je závazek dodavatele dodávat tepelnou energii ze svého zařízení do odběrného místa odběratele v souladu s touto smlouvou a závazek odběratele zaplatit za dodanou a odebranou tepelnou energii cenu za podmínek uvedených v této smlouvě.

Článek 3 Charakter a pravidla dodávky tepelné energie

- 3.1. Základní parametry dodávané a vrácené teploty a další údaje jsou uvedeny v příloze č. 1 „Technické parametry odběrného místa“.
- 3.2. Teplota látky je ve vlastnictví dodavatele a odběratel je povinen teplotu látky vrátit, pokud se smluvní strany nedohodnou jinak.
- 3.3. Dodavatel se zavazuje zabezpečit dodávky tepelné energie v závislosti na venkovní teplotě s dodržím parametrů a obecných pravidel daných závaznými právními předpisy a technickými normami platnými v době plnění.
- 3.4. Dodavatel je oprávněn omezit či přerušit dodávku tepelné energie pouze z důvodů vymezených v § 76 odst. 4 energetického zákona nebo na žádost odběratele. Dodavatel se zavazuje oznámit odběrateli plánovaná omezení či přerušení dodávky tepelné energie minimálně 10 dní předem, a to písemně, vyvěšením oznámení v objektu odběratele nebo e-mailem. Odběratel se zavazuje oznámit dodavateli požadovaná omezení či přerušení dodávky tepelné energie minimálně 10 dní předem, a to písemně nebo e-mailem. V případě neplánovaných omezení či přerušení se dodavatel zavazuje neprodleně telefonicky informovat odběratele o důvodu omezení či přerušení dodávky tepelné energie a jejím (předpokládaným) obnovením.
- 3.5. Odběratel se zavazuje upozornit dodavatele bez zbytečného odkladu na veškeré vzniklé závady na odběrném tepelném zařízení, na plánované opravy v objektu, popř. na změny, které by mohly mít podstatný vliv na průběh dodávky tepelné energie a na výši stanovených technických parametrů pro toto odběrné místo.
- 3.6. Odběratel nesmí bez předchozího souhlasu dodavatele k odběrnému tepelnému zařízení připojit nového odběratele nebo jakkoli měnit parametry odběrného místa.
- 3.7. Dodavatel neodpovídá za nedostatky při plnění smlouvy, prokazatelně způsobené havarijními situacemi a provozními výpadky vzniklými u subdodavatelů.
- 3.8. Dodavatel neodpovídá za nedostatky v dodávce tepla, prokazatelně způsobené technickým stavem objektu nebo odběrného zařízení. Dodavatel neodpovídá za nedostatky v dodávce

tepla, způsobené odběrem tepla pro vytápění a přípravu TUV, zahájeným nebo ukončeným odběratelem v rozporu se smluvními ujednáními.

Článek 4

Místo předání, místo a způsob měření

- 4.1. Dodávka tepelné energie je uskutečněna přechodem tepelné energie o sjednaných parametrech ze zařízení dodavatele do zařízení odběratele. Konkrétní místo plnění předmětu smlouvy je specifikováno v příloze č. 1 „Technické parametry odběrného místa“.
- 4.2. Odběratel má právo na ověření správnosti prováděných odečtů dodavatelem, proto se smluvní strany dohodly, že v případě požadavku odběratele budou odečty provedeny za účasti obou smluvních stran.
- 4.3. Smluvní strany se dohodly na tomto způsobu a pravidlech přístupu k měřidlům: odběratel předá dodavateli kopie klíčů od všech potřebných dveří tak, aby měl dodavatel volný přístup ke svému zařízení. Ze strany odběratele bude mít klíče od prostor, kde má dodavatel umístěné své zařízení, pouze oprávněný zástupce odběratele pro věci technické nebo osoby jím pověřené.
- 4.4. V případě poruchy měřicího zařízení bude odebrané množství pro vyhodnocení dodané tepelné energie stanoveno náhradním způsobem, a to technickým výpočtem z průměrných denních dodávek před poruchou měřicího zařízení v klimaticky stejném a řádně měřeném období nebo jiným dohodnutým způsobem. Pokud bude množství tepelné energie stanoveno náhradním způsobem, bude tato skutečnost uvedena v podkladech pro vyúčtování.

Článek 5

Výše ceny a platební podmínky

- 5.1. Cena tepelné energie je kalkulována a sjednána v souladu s platnými cenovými rozhodnutími Energetického regulačního úřadu k cenám tepelné energie a v souladu se zákonem č. 526/1990 Sb., o cenách, ve znění pozdějších předpisů.
- 5.2. Cena tepelné energie, termíny a způsob platby za odebranou tepelnou energii je obsahem přílohy č. 2 „Cenové ujednání“.
- 5.3. Dodavatel se zavazuje zúčtovat dílčí platby (zálohy) a vystavit potřebné platební doklady řádně, včas a ve lhůtách dohodnutých v příloze č. 2 „Cenové ujednání“.
- 5.4. Odběratel se zavazuje zaplatit dodavateli za dodávku tepelné energie na výše uvedený účet dodavatele řádně a včas.

- 5.5. Pokud odběratel nemůže pravidelně plnit své platební povinnosti vyplývající z této smlouvy, je povinen tuto skutečnost v době splatnosti nahlásit dodavateli. Bezprostředně poté budou projednána opatření k řešení situace.
- 5.6. Pokud odběratel opakovaně neplní své platební povinnosti vyplývající z této smlouvy, je dodavatel dle § 76 odst. 4 písm. i) a § 89 odst. 1 písm. b) zák. č. 458/2000 Sb. oprávněn omezit nebo přerušit dodávku tepla.

Článek 6

Doba trvání smlouvy a způsoby jejího ukončení

- 6.1. Smlouva se uzavírá na dobu neurčitou.
- 6.2. Smluvní strany se dohodly, že tato smlouva nabývá platnosti dnem podpisu obou smluvních stran. Platnost této smlouvy končí v případech uvedených v bodě 6.3. této smlouvy. Dodávky tepelné energie dle této smlouvy budou zahájeny dne 1. 1. 2018.
- 6.3. Smlouva může být ukončena:
 - a) písemnou dohodou obou smluvních stran, a to ke dni uvedeném v této dohodě,
 - b) písemnou výpovědí ze strany odběratele s dvanáctiměsíční výpovědní lhůtou, která začíná od prvního dne měsíce následujícího po doručení výpovědi druhé smluvní straně.
- 6.4. Obě smluvní strany se zavazují vyrovnat vzájemně své závazky a pohledávky do 30 dní od ukončení této smlouvy.
- 6.5. V případě zániku jedné ze smluvních stran přechází práva a povinnosti sjednané v této smlouvě v plném rozsahu na právního nástupce, nedohodnou-li se smluvní strany před zánikem jinak.

Článek 7

Ostatní a závěrečná ujednání

- 7.1. Smluvní vztahy mezi smluvními stranami se řídí českým právním řádem.
- 7.2. Ustanovení, zde výslovně neupravená, se řídí právní úpravou závazků a úpravou smluvních typů jím nejbližších podle zákona č. 89/2012 Sb., občanský zákoník, pokud z energetického zákona nebo povahy věci nevyplývá něco jiného.
- 7.3. Jakákoli změna smluvních podmínek, včetně příloh, může být provedena pouze formou písemného oboustranně odsouhlaseného dodatku. Výjimkou je změna ceny tepelné energie (způsob změny ceny tepla je upraven v příloze č. 2 této smlouvy) a změna režimu a parametrů vytápění, kterou dodavatel provede na základě požadavku oprávněného zástupce odběratele (sděleného telefonicky nebo e-mailem).

- 7.4. Smlouva je sepsána ve dvou vyhotoveních, z nichž jedno vyhotovení obdrží dodavatel a jedno vyhotovení obdrží odběratel.
- 7.5. Smluvní strany svými podpisy potvrzují, že smlouvu uzavřely dobrovolně a vážně, určitě a srozumitelně podle své pravé a svobodné vůle, nikoliv v tísní nebo za nápadně nevýhodných podmínek.
- 7.6. **Tato smlouva nahrazuje veškerá dřívější smluvní ujednání týkající se dodávky a odběru tepla a teplé vody pro předmětný objekt, zejména smlouvu č. ODB12-02.**


Článek 8 Přílohy

Nedílnou součástí této smlouvy jsou tyto přílohy:

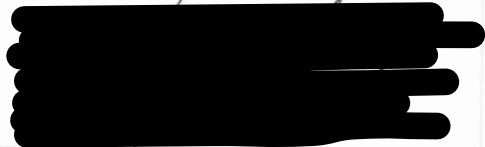
Příloha č. 1: Technické parametry odběrného místa

Příloha č. 2: Cenové ujednání

V Rakovníku dne 28. 12. 2017


TEPELNÉ ZÁSBOVÁNÍ RAKOVNÍK, spol.s r.o.
Havíčkova ul. 2583
269 01 Rakovník
IČO: 25072251, DIČ: CZ25072251

Tepelné zásobování Rakovník, spol. s r.o.
Aleš Hrnčál, DIŠ.
Jednatel společnosti


KULTURNÍ CENTRUM RAKOVNÍK
Mgr. Jiří Karel
Ředitel

KULTURNÍ CENTRUM RAKOVNÍK
Na Sečově 257, 269 01 Rakovník
IČO: 711 92 557

Příloha č. 1 ke smlouvě o dodávce tepelné energie č. ODB18-03

TECHNICKÉ PARAMETRY ODBĚRNÉHO MÍSTA

Odběrné místo (název, adresa): Dukelských hrdinů 59/II, Rakovník

- místo předání tepelné energie: Na patě objektu v místě měření
- úroveň předání tepelné energie: Pata objektu / DPS
- místo měření: Kalorimetr v DPS
- způsob měření: Kalorimetr

Teplonosná látka: Teplá voda

Tlak: 150 kPa

Tlaková diference: 40 kPa

Výkon: 110 kW

Teplota primární teplonosné látky při -15°C: přívod/zpátečka: 85°C / 65°C

Odběr teplé vody: ne

Dodávka teplé vody zajištěna -

Teplota teplé vody: 45°C – 60°C

Datum zahájení odběru: 1. 1. 2018

Teplotní diagram:

Venkovní teplota [°C]	18	16	14	12	10	8	6	4	2	0	-2	-4	-6	-8	-10	-12
Teplota teplonosné látky [°C]	37	37	39	42	45	48	51	54	57	60	63	66	69	72	75	75

Noční útlum: od 22⁰⁰ do 5⁰⁰ o 10°C

Odstavení vytápění: při venkovní teplotě 15°C

V Rakovníku dne 28. 12. 2017

TEPELNÉ

Ma

IČO: 25

Tepelné zásobování Rakovník, spol. s r.o.

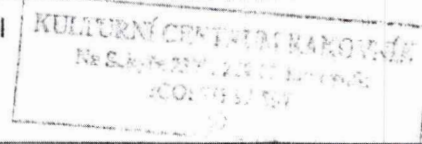
Aleš Hrnčál, DiS.

Jednatel společnosti

KULTURNÍ CENTRUM RAKOVNÍK

Mgr. Jiří Karel

Ředitel



Příloha č. 2 ke smlouvě o dodávce tepelné energie č. ODB18-03

CENOVÉ UJEDNÁNÍ

Článek 1

Cena tepelné energie

- 1.1. Cena tepelné energie je kalkulována a sjednána v souladu s článkem 5.1. Smlouvy.
- 1.2. Cena tepla pro vytápění a pro ohřev TV se stanoví v souladu se zákonem č. 526/1990 Sb. o cenách v platném znění, Cenovými rozhodnutími Energetického regulačního úřadu a souvisejícími obecně platnými právními předpisy.
- 1.3. Na základě předpokladu spotřeby množství tepla (a TV) a nákladů na daný rok se stanoví pevná jednosložková cena za 1 GJ s platností od data stanovení. V případě změn cen nákladových položek v průběhu roku může být tato cena úměrně k tomu dodatkem změněna s platností od data změny.
- 1.4. Cena tepelné energie se účtuje formou jednosložkové ceny ve výši **534,- Kč/GJ** (bez DPH).
- 1.5. K cenám bez DPH bude přičtena příslušná sazba daně z přidané hodnoty podle platné legislativy v daném vyúčtovacím období.
- 1.6. Odběratel bude dodavateli hradit měsíční zálohy na dodávku tepla ve výši **9.000,- Kč**. Zálohy jsou splatné vždy k 5. dni v měsíci.
- 1.7. Pro platby záloh použije odběratel tyto platební údaje:
Číslo účtu: **18 44 22 741 / 0300**
Variabilní symbol: **1202**

Článek 2

Platební podmínky


- 2.1. Zúčtovacím obdobím dodávek tepla a teplé vody je **jeden kalendářní rok**.
- 2.2. K vyúčtování dodávky tepla budou použity ceny stanovené pro dané zúčtovací období. Odběrateli bude za tyto ceny vyúčtováno skutečně odebrané množství tepla pro vytápění a ohřev TV.
- 2.3. Vyúčtování úhrady za dodávku tepla a TV provede dodavatel do 15. dne po skončení zúčtovacího období a zašle odběrateli formou faktury. Dojde-li k ukončení odběru v průběhu účtovacího období, bude vyúčtování provedeno v následujícím měsíci. Vyúčtování dodávky tepla a TV obsahuje započtení zaplacených záloh.
- 2.4. Dodavatel se zavazuje provádět zúčtování dodávky tepelné energie fakturami s náležitostmi daňového dokladu podle platných právních předpisů.

- 2.5. Odběratel může uplatnit reklamaci na fakturované množství tepla a na výši úhrady za teplo nejpozději do 3 měsíců od splatnosti příslušné faktury. V případě této reklamace je odběratel povinen platit zálohové měsíční platby dalšího zúčtovacího období.
- 2.6. Budou-li smluvní strany v prodlení jakéhokoliv peněžitého závazku, činí úrok z prodlení 0,1% z dlužné částky za každý den prodlení až do úplného zaplacení.

Článek 3 Změna výše ceny

- 3.1. Pokud dojde v průběhu topného období ke zvýšení (snížení) některé nákladové položky, nebo množství tepla (nebo TV) je dodavatel oprávněn promítnout toto zvýšení (snížení) do cen tepelné energie. Dodavatel prokazatelně doručí odběrateli (formou dodatku ke smlouvě) změnu výše ceny včetně stručného zdůvodnění a nově stanovené zálohy.
- 3.2. Pokud byla změna doručena do 25. dne v měsíci, vstupuje nová cena i zálohy v platnost od prvního dne měsíce následujícího. Schválenou cenu (dodatek ke smlouvě) vrátí odběratel dodavateli nejpozději do 5. dne následujícího měsíce.
- 3.3. Pokud není změna doručena odběrateli do stanoveného termínu, vstupuje v platnost od prvního dne měsíce následujícího po měsíci navrhovaném.

V Rakovníku dne 28. 12. 2017


Tepelné zásobování Rakovník, spol. s r.o.
Aleš Hrnčál, DiS.
Jednatel společnosti


KULTURNÍ CENTRUM RAKOVNÍK
Mgr. Jiří Karel
Ředitel

