

**ORIGINAL SMLOUVY**

číslo VZP ČR

VZP0000/457

01

**Rámcová smlouva na výrobu a dodávku tiskových propagačních materiálů**

**č. 460001599**

(Evidenční číslo VZ: ID1606011)

uzavřená dle ustanovení § 1746 odst. (2) zákona č. 89/2012 Sb., občanský zákoník, ve znění pozdějších předpisů s odkazem na ustanovení § 131 a násl. o rámcových dohodách zákona č. 134/2016 Sb., o zadávání veřejných zakázek, ve znění pozdějších předpisů  
(dále jen „Smlouva“)

**Smluvní strany**

1.

**Všeobecná zdravotní pojišťovna České republiky**

se sídlem: Orlická 2020/4, 130 00 Praha 3

kterou zastupuje: Ing. Zdeněk Kabátek, ředitel

IČO: 41197518

DIČ: CZ41197518

bankovní spojení: [redacted]

č. účtu: [redacted]

zřízena zákonem č. 551/1991 Sb., o Všeobecné zdravotní pojišťovně České republiky, není zapsána v obchodním rejstříku

(dále jen „Objednatel“ nebo „VZP ČR“)

a

2.

**TENDER CONSORTIUM s.r.o.**

se sídlem: Mezibranská 1579/4, 110 00 Praha 1- Nové Město

kterou zastupuje: HTS Corporate Group SE, jednatel

k podpisu Smlouvy je oprávněna: JUDr. Nina Rydlová, zástupce při výkonu funkce jednatele

IČO: 04854934

DIČ: CZ04854934

bankovní spojení: [redacted]

č. účtu: [redacted]

zaps. v obchodním rejstříku vedeném Městským soudem v Praze, oddíl C, vložka 254727

(dále jen „Zhotovitel“)

(společně též „Smluvní strany“ nebo jednotlivě „Smluvní strana“)

**Preambule**

Tato Smlouva upravuje práva a povinnosti mezi Smluvními stranami, které vzešly z výsledku nadlimitní veřejné zakázky evidované ve VZP ČR pod číslem **1606011** a názvem „**Výroba a dodávka tiskových propagačních materiálů pro VZP ČR**“. Zhotovitel byl pro účely této Smlouvy vybrán v souladu s ustanovením § 122 a násl. zákona č. 134/2016 Sb., o zadávání veřejných zakázek, v platném znění (dále jen „ZZVZ“), a to na základě Rozhodnutí ředitele VZP ČR ze dne 20. 4. 2017.

**Článek I.**

**Předmět Smlouvy**

1. Předmětem Smlouvy je na straně jedné závazek Zhotovitele sjednaným způsobem, ve smluveném rozsahu, místě a čase, na svůj náklad a nebezpečí provést pro Objednatele plnění, spočívající ve výrobě tiskových propagačních materiálů vymezených v Příloze č. 1 této Smlouvy (dále jen „propagační materiály“), včetně provedení jejich standardního balení a dopravy do distribučních míst šesti (6) regionálních poboček a Ústředí Objednatele dle Přílohy č. 2 této Smlouvy (dále jen „Dílo“).

2. Předmětem Smlouvy je na druhé straně závazek Objednatele poskytnout Zhotoviteli součinnost nezbytnou ke splnění jeho závazků vyplývajících z této Smlouvy, dále řádně zhotovené Dílo převzít a zaplatit za něj Zhotoviteli dohodnutou cenu dle Článku III. této Smlouvy.
3. Předmětem Díla podle této Smlouvy je zhotovení a dodávka tiskových propagačních materiálů pro účely širokého spektra marketingových aktivit VZP ČR v Ústředí i ve všech jejích regionálních pobočkách v ČR (publikace, letáky, brožury, plakáty aj.).

## **Článek II. Práva a povinnosti Smluvních stran**

1. Zhotovitel se zavazuje vyrábět a dodávat Objednateli tiskové propagační materiály dle této Smlouvy podle aktuálních potřeb Objednatele, a to na základě výzev k plnění - vzájemně akceptovaných dílčích objednávek (dále jen „Dílčí smlouva“) a Objednatelem předaných tiskových dat.
2. V rámci provedení Díla se Zhotovitel dále zavazuje na své náklady provést dopravu propagačních materiálů do distribučních míst Ústředí a šesti (6) regionálních poboček VZP ČR dle Přílohy č. 2 této Smlouvy, případně do dalších míst uvedených Objednatelem v příslušné dílčí smlouvě. Přesné určení místa pro dodání propagačních materiálů dle věty předchozí je povinen učinit Objednatel, a to v každé výzvě k plnění dle odst. 3. tohoto Článku. Propagační materiály budou pro účely dopravy a další manipulace opatřeny obalem, který je obvyklý pro přepravu daného druhu propagačních materiálů a jehož účelem je ochránit tyto propagační materiály před případným poškozením. Propagační materiály ponесou označení s názvem tiskoviny a počtem kusů v jednom balení. Zhotovitel je dodá Objednateli za první uzamykatelné dveře v místě určení dle příslušné Dílčí smlouvy.
3. Výzvy k plnění budou vystavovány pověřenou osobou Objednatele, uvedenou v Článku XI. odst. 11. písmeno a) této Smlouvy a podepisovány odpovědnými osobami Objednatele v závislosti na objemu objednávaného plnění. Výzvy k plnění (dílčí objednávky) budou zaslány Zhotoviteli v elektronické podobě (případně i doporučenou poštou do sídla Zhotovitele k rukám pověřené osoby dle Článku XI. odst. 11. písm. b) Smlouvy) pověřené osobě Zhotovitele, uvedené v Článku XI. odst. 11. písmeno b) této Smlouvy. Každá Objednatelem vystavená výzva k plnění (dílčí objednávka) musí obsahovat zejména tyto údaje:
  - a) číslo výzvy k plnění (dílčí objednávky) a číslo této Smlouvy,
  - b) datum vystavení výzvy k plnění (dílčí objednávky),
  - c) jméno osoby vystavující výzvu k plnění (dílčí objednávku),
  - d) specifikace Díla,
  - e) určení druhu a množství propagačních materiálů, počet kusů v jednotlivých baleních,
  - f) termín a místo dodání propagačních materiálů,
  - g) datum a podpis odpovědné osoby Objednatele.Současně s výzvou k plnění (dílčí objednávkou) zašle Objednatel Zhotoviteli i soubor tiskových dat pro provedení Díla. Tisková data budou Objednatelem předávána e-mailem ve formátu pdf.
4. Zhotovitel je povinen každou přijatou výzvu k plnění (dílčí objednávkou) Objednatele včetně tiskových dat po obsahové stránce posoudit a do tří (3) pracovních dní od jejího převzetí písemně sdělit Objednateli, zda výzvu k plnění (dílčí objednávkou) akceptuje či nikoliv. Potvrzení přijetí výzvy k plnění (dílčí objednávky) a akceptace jejího obsahu bude provedeno e-mailem, opatřeným elektronickým podpisem pověřené osoby Zhotovitele dle Článku XI. odst. 11. písm. b) a zasláným pověřené osobě Objednatele, uvedené v Článku XI. odst. 11. písm. a) této Smlouvy. V případě, že ze strany Zhotovitele nedojde k úplné akceptaci obsahu zasláné výzvy k plnění (dílčí objednávky), nebo bude Zhotovitelem akceptována jen částečně, zavazuje se Zhotovitel ve stejné lhůtě sdělit Objednateli důvody, pro které nelze výzvu k plnění (dílčí objednávkou) zcela nebo částečně akceptovat a navrhnout jiný vhodný, pro Objednatele přijatelný způsob poskytnutí plnění dle příslušné výzvy k plnění (dílčí objednávky). Takto plně akceptovaná výzva k plnění (dílčí objednávka) ze strany Zhotovitele bude pro účely této Smlouvy považována za uzavřenou Dílčí smlouvu.



5. Na základě Dílčí smlouvy, uzavřené dle odstavce 4. tohoto Článku a podle Objednatelem dodaných tiskových dat se Zhotovitel zavazuje provést během přípravy každého tisku propagačního materiálu dva (2) nátisky pro odsouhlasení náhledu Objednatelem. Náhled tisku je Zhotovitel povinen předložit bez zbytečného odkladu po uzavření Dílčí smlouvy dle odst. 4. tohoto Článku, nejpozději však do tří (3) pracovních dnů po uzavření Dílčí smlouvy, pokud se Smluvní strany nedohodnou na jiné lhůtě. Objednatel se zavazuje náhled tisku bez zbytečného odkladu po jeho předložení Zhotovitelem posoudit a buď jej Zhotoviteli schválit, nebo vznést k náhledu tisku případné námitky a připomínky. Případné námitky, připomínky nebo požadavky, vztahující se k předloženému náhledu tisku, je Zhotovitel povinen ve lhůtě do tří (3) pracovních dní zpracovat a znovu předložit Objednateli k odsouhlasení nový náhled tisku. Proces schvalování náhledů tisku musí být proveden Smluvními stranami tak, aby byl zachován termín výroby a dodání Díla stanovený v Dílčí smlouvě. Pouze na základě písemného schválení finálního náhledu tisku Objednatelem dle tohoto odstavce je Zhotovitel oprávněn zahájit provedení vlastního Díla podle příslušné Dílčí smlouvy.
6. Zhotovitel se zavazuje, že bude při plnění svých závazků vyplývajících z Článků I. a II. této Smlouvy postupovat s vynaložením veškeré odborné péče a bude svědomitě respektovat zájmy Objednatele. Přitom výslovně prohlašuje, že je v plném věcném i časovém rozsahu oprávněn disponovat právy, která jsou nezbytná pro plnění svých závazků plynoucích ze Smlouvy. Na požádání Objednatele je Zhotovitel povinen tato svá oprávnění kdykoli průkazným způsobem doložit. Zhotovitel se zároveň zavazuje nahradit Objednateli veškeré škody, které by Objednateli vznikly v souvislosti s nepravdivostí tohoto prohlášení.
7. Zhotovitel je oprávněn použít ke splnění části svých závazků dle Smlouvy třetí osobu (poddodavatele), pokud tento záměr předem písemně sdělí Objednateli a ten nebude mít proti zapojení třetí osoby do plnění předmětu Smlouvy námitky. Za řádné splnění povinností ze strany poddodavatelů odpovídá však vždy Zhotovitel tak, jako by tato plnění poskytoval sám. Plnění poskytnutá třetími osobami nesmí mít vliv na zvýšení dohodnuté ceny ve Smlouvě, veškerá plnění poskytnutá Zhotovitelem třetím osobám nad rámec ceny dohodnuté ve Smlouvě jdou na účet Zhotovitele a nebudou ze strany Objednatele uhrazena.
8. Nebude-li Zhotovitel schopen ze závažných důvodů svým závazkům podle příslušné Dílčí smlouvy nebo Smlouvy zcela dostát nebo některou část Díla realizovat v dohodnutém rozsahu nebo provést v určených termínech, je Zhotovitel povinen ihned o této skutečnosti písemně vyrozumět Objednatele a navrhnout mu způsob řešení a vzájemného vypořádání v souladu se zadávací dokumentací k veřejné zakázce a touto Smlouvou.
9. Předání a převzetí Díla dle příslušné Dílčí smlouvy musí být Zhotovitelem i Objednatelem, resp. osobami uvedenými v Článku XI. odst. 11. Smlouvy potvrzeno v řádně vyplněném dodacím listu. Každý dodací list musí obsahovat zejména tyto údaje:
  - a) označení Zhotovitele a Objednatele,
  - b) číslo příslušné Dílčí smlouvy a číslo Smlouvy, ke které se dodací list váže,
  - c) přesnou specifikace Díla (určení druhu a množství dodaných propagačních materiálů),
  - d) místo a datum předání a převzetí Díla,
  - e) jména osob, které předávají a přebírají Dílo,
  - f) zápis o zjevném poškození dodaných propagačních materiálů nebo důvod odmítnutí převzetí Díla.
10. Veškerá korespondence, týkající se provádění Díla dle této Smlouvy, bude mezi Smluvními stranami probíhat elektronickou poštou, a to mezi osobami pověřenými za Objednatele i Zhotovitele k jednání ve věci plnění dle Článku XI. odst. 11. této Smlouvy. Objednatelem potvrzené dodací listy budou sloužit jako podklad k fakturaci zhotoveného Díla podle každé jednotlivé Dílčí smlouvy.
11. Objednatel se zavazuje:
  - a) poskytovat Zhotoviteli potřebnou součinnost tak, aby nebylo ohroženo nebo znemožněno Zhotoviteli řádné plnění jeho závazků dle této Smlouvy; ustanovení § 2591 zákona č. 89/2012 Sb., občanský zákoník, se pro účely této Smlouvy nepoužije,

- b) předávat Zhotoviteli dohodnutým způsobem a formou, ve sjednaných lhůtách a v určeném místě výzvy k plnění (dílní objednávky), požadavky, informace a podklady nezbytné pro úspěšné provedení Díla a splnění závazků Zhotovitele plynoucích z této Smlouvy a z Dílních smluv,
- c) provedené Dílo bez vad a nedodělků převzít a zaplatit za něj Zhotoviteli dohodnutou cenu.

### Článek III. Cena, fakturační a platební podmínky

1. Cena Díla dle Článku I. Smlouvy je stanovena dohodou Smluvních stran, a to na základě cenové nabídky, učiněné Zhotovitelem v rámci nabídky k veřejné zakázce č. 1606011.
2. Celková limitní cena za veškerá poskytnutá plnění Zhotovitele dle této Smlouvy činí **14 000 000 Kč (slovy: čtrnáct miliónů korun českých) bez DPH**. Objednatel není vázán povinností objednat v době účinnosti Smlouvy plnění v celé výši tohoto celkového limitu.
3. Ceny Díla dle Článku I. odst. 1. této Smlouvy jsou uvedeny v Příloze č. 1 této Smlouvy a jsou stanoveny jako **jednotkové ceny každého druhu propagačního předmětu bez DPH**. V jednotkových cenách dle této Smlouvy jsou zahrnuty veškeré náklady Zhotovitele na vlastní výrobu propagačních materiálů, náhledu tisku dle Článku II. odst. 5. Smlouvy, na provedení standardního balení propagačních materiálů a náklady na dopravu propagačních materiálů do distribučních míst šesti (6) regionálních poboček a Ústředí Objednatele případně do dalších míst uvedených Objednatelem v příslušné dílní objednávce. Cena Díla, provedeného na základě jednotlivé Dílní smlouvy dle této Smlouvy bude vypočítána jako násobek zhotoveného a dodaného množství a jednotkové ceny příslušného druhu objednaného propagačního materiálu. V případě, že v den zdanitelného plnění bude Zhotovitel plátcem DPH, bude k této částce Zhotovitelem účtována DPH v zákonem stanovené výši, platné v den uskutečnění zdanitelného plnění. Dnem zdanitelného plnění se pro účely této Smlouvy považuje den převzetí propagačních materiálů Objednatelem, uvedený na příslušném dodacím listu.
4. Celková limitní cena dle odstavce 2. tohoto Článku i jednotkové ceny jednotlivých propagačních materiálů dle odstavce 3. Smlouvy jsou stanoveny jako pevné a nepřekročitelné a zahrnují veškeré náklady Zhotovitele potřebné ke splnění svých závazků ze Smlouvy plynoucích. Zhotovitel není oprávněn požadovat na Objednateli poskytnutí zálohy k zajištění plnění svých závazků dle této Smlouvy.
5. Smluvní strany se dohodly, že cena Díla dle Smlouvy (příslušné Dílní smlouvy) bude Objednatelem hrazena bezhotovostně na základě daňových dokladů – faktur (dále jen „faktura“), zasílaných Zhotovitelem do sídla Objednatele uvedeného v záhlaví Smlouvy. Fakturovány budou pouze Zhotovitelem skutečně vyrobené, Objednateli předané a Objednatelem převzaté, na dodacích listech řádně potvrzené, propagační materiály dle Článku I. této Smlouvy; faktury budou Zhotovitelem vystavovány a zasílány do sídla Objednatele vždy po předání a převzetí propagačních materiálů dle příslušné Dílní smlouvy na základě dodacího listu.
6. Každá faktura musí splňovat náležitosti daňového dokladu stanovené zákonem č. 235/2004 Sb., o dani z přidané hodnoty, ve znění pozdějších předpisů a další náležitosti dané zákonem č. 563/1991 Sb., o účetnictví, ve znění pozdějších předpisů a § 435 zákona č. 89/2012 Sb., občanský zákoník, ve znění pozdějších předpisů. Objednatel obdrží vždy originál faktury v listinné podobě, fakturu lze zaslat i elektronicky na adresu Objednatele, resp. pověřené osoby uvedené v Článku XI. odst. 6. písm. a) Smlouvy.
7. Přílohou každé faktury bude/budou kopie dodacího/dodacích listu/ů potvrzeného/ných příslušnými pověřenými osobami Objednatele uvedenými v Příloze č. 2 této Smlouvy, který/é bude/ou prokazovat předání a převzetí Díla dle Článku I. a II. této Smlouvy.
8. Nesplněním či neprokázáním splnění fakturovaných plnění ze strany Zhotovitele zaniká Zhotoviteli právo na úhradu fakturované částky. V případě dodání pouze části objednaného Díla



Zhotovitelem bude Zhotoviteli uhrazena Objednatelům pouze cena, odpovídající hodnotě Objednatelům převzatých propagačních materiálů, potvrzených v dodacím listu.

9. Smluvní strany se dohodly na lhůtě splatnosti každé faktury v délce do třiceti (30) kalendářních dnů ode dne jejího doručení do sídla Objednatelům, uvedeného v záhlaví této Smlouvy.
10. Objednatel je oprávněn před uplynutím lhůty splatnosti vrátit bez zaplacení fakturu, která neobsahuje zákonem nebo touto Smlouvou stanovené náležitosti, obsahuje nesprávné údaje, není doplněna dohodnutými přílohami nebo má jiné vady v obsahu dle této Smlouvy. V průvodním dopisu k vrácené faktuře musí Objednatel vyznačit důvod vrácení. Zhotovitel je povinen podle povahy nesprávnosti fakturu opravit nebo nově vyhotovit. Oprávněným vrácením faktury přestává běžet původní lhůta splatnosti, celá 30denní lhůta splatnosti běží znovu ode dne doručení opravené či nově vyhotovené faktury do sídla Objednatelům.
11. Zhotovitel je povinen uvádět číslo této Smlouvy a příslušné Dílčí smlouvy na všech fakturách, dodacích listech, v dokumentaci i v dalších písemnostech a v korespondenci, vztahujících se k plnění závazků dle Smlouvy.
12. Zaplacením faktury se rozumí odepsání celé fakturované částky z účtu Objednatelům ve prospěch účtu Zhotovitelům.

#### **Článek IV. Místo a doba plnění**

1. Místem plnění závazků Poskytovatelům dle Článku I. a II., tj. místem předání Díla, jsou distribuční místa, uvedená v Příloze č. 2 této Smlouvy a konkretizovaná v jednotlivých Dílčích smlouvách.
2. Poskytovatel se zavazuje vyrábět a dodávat propagační materiály dle této Smlouvy Objednatelům v termínech, stanovených v Dílčích smlouvách nebo přímo v této Smlouvě. Maximální doba, po kterou může být Zhotovitelům prováděno Dílo dle této Smlouvy, činí dvacet čtyři (24) měsíce ode dne nabytí účinnosti této Smlouvy nebo do vyčerpání limitu plnění ve výši 14 000 000 Kč (slovy: čtrnáct miliónů korun českých) bez DPH, a to v závislosti na tom, která skutečnost nastane dříve.

#### **Článek V. Autorskoprávní ujednání**

Výsledky činnosti Zhotovitelům či výstupy zpracované Zhotovitelům v rámci plnění předmětu této Smlouvy, není Zhotovitel oprávněn poskytnout jiným osobám než Objednatelům, neboť je Zhotovitel poskytuje Objednatelům pouze k účelu uvedenému v Článku I. Smlouvy, zejména pak v odstavci 3. Článku I.

#### **Článek VI. Splnění závazku a odpovědnost za vady**

1. Zhotovitel se zavazuje při plnění svých závazků plynoucích z této Smlouvy postupovat v souladu s příslušnými právními předpisy, s maximální odbornou péčí tak, aby dosáhl výsledku určeného touto Smlouvou.
2. Zhotovitel je povinen provést Dílo dle této Smlouvy v kvalitě odpovídající jeho odborným znalostem a zkušenostem, které lze od něj vzhledem k jeho profesnímu zaměření právem očekávat.
3. Dílo podle Článku I. Smlouvy je považováno za provedené a předané Objednatelům na základě Zhotovitelům a Objednatelům řádně potvrzeného dodacího listu, dnem převzetí Díla Objednatelům je datum uvedené na dodacích listech řádně potvrzených pověřenými osobami Objednatelům uvedenými v Příloze č. 2 této Smlouvy.
4. Zhotovitel odpovídá za to, že veškerá plnění, poskytnutá Objednatelům dle Článku I. a II. Smlouvy, budou mít vlastnosti výslovně vymíněné touto Smlouvou nebo obvyklé, a že je Objednatel bude moci použít podle jejich povahy a účelu jejich poskytnutí dle Smlouvy. Zhotovitel odpovídá za to, že jím provedené Dílo nebude mít žádné vady, a to včetně právních vad.

5. Objednatel je povinen vytknout Zhotoviteli vady Díla dle této Smlouvy písemně, bez zbytečného odkladu po jejich zjištění, nejpozději ve lhůtě do šesti (6) měsíců ode dne převzetí příslušné části Díla dle Dílčí smlouvy. V oznámení o vadném plnění je Objednatel povinen podrobně popsat zjištěnou vadu a sdělit Zhotoviteli způsob požadovaného odstranění zjištěné vady a dobu pro odstranění vady. Oznámení o vadném plnění zašle Objednatel osobě pověřené k jednání za Zhotovitele uvedené v Článku XI. odst. 11. písm. b) této Smlouvy.
6. Do odstranění vady není Objednatel povinen platit Zhotoviteli část ceny, přiměřené jeho právu na slevu.
7. Neodstraní-li Zhotovitel vady ve stanovené době či oznámí-li Objednateli, že vady neodstraní, bude vadné plnění považováno za podstatné porušení Smlouvy a Objednatel může požadovat místo odstranění vady přiměřenou jednorázovou slevu z fakturované ceny, nebo může od Smlouvy odstoupit. Neoznámí-li Objednatel vadu plnění včas, pozbývá právo od Smlouvy odstoupit.
8. Uplatnění nároku z odpovědnosti za vady nevyklučuje nárok na náhradu škody, která z vady vznikla.

#### **Článek VII.**

##### **Odpovědnost za škodu a smluvní sankce**

1. Smluvní strany se zavazují k vyvinutí maximálního úsilí k předcházení škodám a k minimalizaci vzniklých škod. Zhotovitel odpovídá za škodu rovněž v případě, že část plnění dle Smlouvy provádí prostřednictvím subdodavatelů. Odpovědnost za škodu se řídí ustanovením § 2894 a násl. zákona č. 89/2012 Sb., občanského zákoníku (dále jen „občanský zákoník“).
2. Smluvní strana, která poruší svoji povinnost z této Smlouvy, je povinna nahradit škodu tím způsobenou druhé Smluvní straně. Povinnosti k náhradě škody se zproští, prokáže-li, že jí ve splnění povinnosti ze Smlouvy dočasně nebo trvale zabránila mimořádná nepředvídatelná a nepřekonatelná překážka vzniklá nezávisle na její vůli. Škoda, způsobená zaměstnanci zavázané Smluvní strany nebo třetími osobami, které zavázaná Smluvní strana pověřila plněním svých závazků dle Smlouvy, bude posuzována jako škoda způsobená zavázanou Smluvní stranou. Ustanovení § 2914, věty druhé občanského zákoníku se pro účely této Smlouvy nepoužije.
3. Není-li ve Smlouvě stanoveno jinak, odpovídá zavázaná Smluvní strana za jakoukoli škodu, která druhé Smluvní straně vznikne v souvislosti s porušením povinností zavázané Smluvní strany podle Smlouvy.
4. Překážka vzniklá z osobních poměrů Smluvní strany nebo vzniklá až v době, kdy byla Smluvní strana s plněním smlouvené povinnosti v prodlení, ani překážka, kterou byla Smluvní strana podle Smlouvy povinna překonat, jí však povinnosti k náhradě nezproští.
5. Smluvní strana, která porušila právní povinnost, nebo Smluvní strana, která může a má vědět, že ji poruší, oznámí to písemně bez zbytečného odkladu druhé Smluvní straně, které z toho může újma vzniknout, a upozorní ji na možné následky. Jestliže zavázaná Smluvní strana tuto povinnost nesplní nebo oprávněné straně není oznámení včas doručeno, má poškozená Smluvní strana nárok na náhradu škody, která jí tím vznikla.
6. Smluvní strany se dohodly, že v případě porušení kterékoliv povinnosti
  - a) stanovené v Článku II. odst. 1. nebo odst. 2. nebo odst. 4. nebo odst. 5. nebo odst. 7 nebo odst. 9. této Smlouvy, nebo
  - b) stanovené v Článku V. této Smlouvy, nebo
  - c) nedodá-li Zhotovitel Dílo v termínu, v rozsahu nebo do místa dle Dílčí smlouvy,je Zhotovitel povinen uhradit Objednateli smluvní pokutu ve výši 10 000 Kč (slovy: deset tisíc korun českých) za každé jednotlivé porušení povinnosti.
7. V případě prodlení Objednatele s úhradou faktury může Zhotovitel vyúčtovat Objednateli úrok z prodlení ve výši 0,05 % (slovy: pět setin procenta) z nezaplacené částky předmětné faktury za každý den prodlení a Objednatel je povinen tuto sankci uhradit.



8. V případě porušení kterékoliv z povinností kteroukoliv Smluvní stranou dle Článku VIII. této Smlouvy sjednávají Smluvní strany smluvní pokutu ve výši 75 000 Kč (slovy: sedmdesát pět tisíc korun českých) za každý jednotlivý případ porušení.
9. V případě nesplnění informační povinnosti Zhotovitele podle Článku X. odst. 4. nebo odst. 5. této Smlouvy je Zhotovitel povinen zaplatit Objednateli sankci ve výši dle Článku X. odst. 8. této Smlouvy.
10. Zaplacením jakékoliv smluvní pokuty není dotčeno právo oprávněné Smluvní strany na náhradu škody.

#### **Článek VIII. Ochrana informací**

1. Smluvní strany konstatují, že označily při jednání o uzavření Smlouvy všechny informace týkající se specifických výrobních postupů, know-how a strategických plánů a záměrů Smluvních stran jako důvěrné ve smyslu § 1730 občanského zákoníku.
2. Povinnost mlčenlivosti o důvěrných informacích a ochrany důvěrných informací podle Smlouvy se vztahuje na Smluvní strany, na jejich zaměstnance i pomocníky i na všechny třetí osoby, které některá ze Smluvních stran přizve podle Smlouvy nebo s předchozím písemným souhlasem strany druhé, byť i k parciálnímu jednání, nebo které se vzájemně se sdělovanými informacemi jinak seznámí.
3. Smluvní strany jsou oprávněny sdělit důvěrné informace třetí osobě pouze s předchozím písemným souhlasem druhé Smluvní strany s tím, že tento souhlas je vázán na povinnost zavázat tuto třetí osobu, aby nakládala s těmito informacemi jako s důvěrnými a na souhlas této třetí osoby, že závazek přijímá, a to alespoň v rozsahu stanoveném Smlouvou; tím nejsou dotčeny povinnosti Smluvních stran stanovené právními předpisy pro nakládání s informacemi označenými těmito předpisy za důvěrné.
4. Zhotovitel se zavazuje bezodkladně informovat Objednatele o skutečnostech nebo okolnostech, které by mohly zpochybnit nebo ovlivnit jeho objektivnost nebo nezávislost při plnění závazků dle této Smlouvy.
5. Důvěrnými informacemi nejsou nebo přestávají být:
  - a) informace, které byly v době, kdy byly Smluvní straně poskytnuty, veřejně známé,
  - b) informace, které se stanou veřejně známými poté, co byly Smluvní straně poskytnuty, s výjimkou případů, kdy se tyto informace stanou veřejně známými v důsledku porušení závazků Smluvní strany podle Smlouvy,
  - c) informace, které byly Smluvní straně prokazatelně známé před jejich poskytnutím,
  - d) informace, které je Smluvní strana povinna sdělit oprávněným osobám na základě obecně závazných právních předpisů.
6. Poskytnutí informací na základě povinností stanovených Smluvními stranám obecně závaznými právními předpisy není považováno za porušení povinností Smluvních stran sjednaných v tomto Článku. Jedná se zejména o níže uvedené povinnosti Objednatele:
  - a) Objednatel jako povinný subjekt musí na žádost poskytnout informace podle zákona č. 106/1999 Sb. o svobodném přístupu k informacím, ve znění pozdějších předpisů, a to zejména informace týkající se identifikace Smluvních stran, informace o ceně a rámcovou informaci o předmětu plnění Smlouvy,
  - b) Objednatel jako veřejný zadavatel musí dle § 219 ZZVZ a interních předpisů tuto Smlouvu včetně všech jejích příloh, Dílčích smluv a případných dodatků s cenou plnění ve výši alespoň 50 000 Kč bez DPH uveřejnit na svém profilu zadavatele.
7. S odkazem na § 24a zákona č. 551/1991 Sb., o Všeobecné zdravotní pojišťovně České republiky, ve znění pozdějších předpisů a zákon č. 101/2000 Sb., o ochraně osobních údajů, ve znění pozdějších předpisů, se Smluvní strany zavazují učinit taková opatření, aby osoby, které se podílejí na realizaci závazků dle této Smlouvy, zachovávaly mlčenlivost o veškerých

skutečnostech, osobních i citlivých údajích a datech, o nichž se dozvěděly při plnění předmětu této Smlouvy, včetně těch, které Objednatel eviduje pomocí výpočetní techniky. Za porušení tohoto závazku mlčenlivosti a zákonné povinnosti ochrany osobních a citlivých údajů se považuje i využití těchto údajů a dat pro vlastní prospěch kterékoliv Smluvní strany, prospěch třetí osoby nebo pro jiné účely. Toto ujednání platí i v případě nahrazení uvedených právních předpisů předpisy jinými.

8. Závazky Smluvních stran uvedené v tomto článku trvají i po úplném splnění svých závazků dle této Smlouvy nebo Dílčích smluv.
9. Za prokazatelné porušení závazků uvedených v tomto Článku v odstavcích 1. až 8. je Smluvní strana, která z důvodů stojících na její straně porušila tento závazek, povinna zaplatit poškozené Smluvní straně v každém jednotlivém případě smluvní pokutu ve výši dle Článku VII. odst. 8. této Smlouvy. Ujednáním o smluvní pokutě není dotčeno právo poškozené Smluvní strany na náhradu škody.

#### **Článek IX.**

##### **Doba trvání Smlouvy a způsoby ukončení Smlouvy**

1. Smlouva se uzavírá na dobu určitou, a to na dobu 24 (dvaceti čtyř) měsíců ode dne nabytí účinnosti Smlouvy nebo do vyčerpání finančního limitu 14 000 000 Kč (slovy: čtrnáct milionů korun českých) bez DPH, a to v závislosti na tom, která skutečnost nastane dříve.
2. Smlouva nabývá platnosti dnem jejího podpisu poslední Smluvní stranou, účinnosti nabývá třetím (3.) dnem po jejím uveřejnění v registru smluv ve smyslu Článku X. této Smlouvy.
3. Tato Smlouva může být ukončena písemnou dohodou Smluvních stran.
4. Každá ze Smluvních stran je oprávněna tuto Smlouvu písemně vypovědět, a to bez udání důvodu. Výpovědní lhůta činí čtyři (4) měsíce a začne běžet prvním dnem kalendářního měsíce následujícího po měsíci, v němž byla výpověď doručena druhé Smluvní straně. Uplynutím výpovědní doby závazky ze Smlouvy zanikají, nestanoví-li Smlouva v určitých případech jinak.
5. Kterákoliv ze Smluvních stran může odstoupit od této Smlouvy v případech stanovených touto Smlouvou nebo zákonem, zejména pak ustanoveními § 1977 a násl. a § 2001 a násl. občanského zákoníku.
6. Pro účely této Smlouvy bude za podstatné porušení smluvních povinností považováno:
  - a) prodlení Zhotovitele s provedením Díla oproti termínu uvedenému v Dílčí smlouvě o více než čtrnáct (14) kalendářních dnů nebo neodůvodněné či opakované (více než 2x) nedodržení objednaného rozsahu a způsobu provedení Díla dle Článku I. a II. této Smlouvy,
  - b) prodlení Objednatele s kteroukoliv platbou faktury nebo její části o více než třicet (30) kalendářních dnů po lhůtě splatnosti příslušné faktury,
  - c) porušení povinností obsažených v Článku VI. odst. 7. této Smlouvy.
7. Objednatel je oprávněn odstoupit od Smlouvy také tehdy, je-li s přihlédnutím ke všem okolnostem zřejmé, že Zhotovitel není schopen splnit své závazky dle Článků I. a II. této Smlouvy. Objednatel může odstoupit od této Smlouvy i tehdy, jestliže se Zhotovitel dopustí vážného neprofesionálního chování nebo bude vyvíjet činnost, která bude v rozporu s obsahem, účelem nebo předmětem této Smlouvy.
8. Odstoupení od Smlouvy musí být učiněno písemnou formou a prokazatelně doručeno do sídla druhé Smluvní strany. Právní účinky odstoupení nastávají dnem doručení oznámení o odstoupení od Smlouvy druhé Smluvní straně.
9. Dojde-li k odstoupení od Smlouvy pro podstatné porušení povinností, je povinna Smluvní strana, která porušila smluvní povinnosti, uhradit druhé Smluvní straně prokazatelně vynaložené náklady s plněním Smlouvy / Dílčí smlouvy do doby ukončení Smlouvy.
10. Zánikem závazků plynoucích z této Smlouvy dohodou, výpovědí ani odstoupením od Smlouvy není dotčena platnost kteréhokoliv ustanovení Smlouvy, jež má výslovně či ve svých následcích zůstat v platnosti po zániku výše citovaných závazků. Ukončení Smlouvy způsoby dle tohoto



Článek se nedotýká práva na zaplacení smluvní pokuty, dospělého úroku z prodlení, práva na náhradu škody vzniklé z porušení smluvní povinnosti ani ujednání, které má vzhledem ke své povaze zavazovat Smluvní strany i po ukončení Smlouvy, zejména závazku mlčenlivosti a ochrany informací, zajištění závazků nebo ujednání o způsobu řešení sporů.

#### **Článek X. Uveřejnění Smlouvy**

1. Smluvní strany jsou si plně vědomy zákonné povinnosti uveřejnit dle zákona č. 340/2015 Sb., o zvláštních podmínkách účinnosti některých smluv, uveřejňování těchto smluv a o registru smluv (zákon o registru smluv) tuto Smlouvu včetně Dílčích smluv a všech případných dohod, kterými se tato Smlouva doplňuje, mění, nahrazuje nebo ruší, a to prostřednictvím registru smluv. Uveřejněním Smlouvy dle tohoto odstavce se rozumí vložení elektronického obrazu textového obsahu Smlouvy v otevřeném a strojově čitelném formátu a rovněž metadat podle § 5 odst. 5 zákona o registru smluv do registru smluv.
2. Smluvní strany prohlašují, že se dohodly na všech částech Smlouvy, které budou pro účely jejího uveřejnění prostřednictvím registru smluv znečitelněny. Zároveň výslovně souhlasí s tím, že s výjimkou znečitelněných ustanovení v souladu se zákonem, bude uveřejněno úplné znění Smlouvy.
3. Smluvní strany se dohodly, že tuto Smlouvu zašle správci registru smluv k uveřejnění prostřednictvím registru smluv Objednatel. Notifikace o uveřejnění Smlouvy bude zaslána Zhotoviteli na e-mail pověřené osoby Zhotovitele: ██████████. Zhotovitel je povinen zkontrolovat, že tato Smlouva včetně všech příloh a metadat byla řádně v registru smluv uveřejněna. V případě, že Zhotovitel zjistí jakékoli nepřesnosti či nedostatky, je povinen neprodleně o nich písemně informovat Objednatele. Postup uvedený v tomto odstavci tohoto Článku se Smluvní strany zavazují dodržovat i v případě uzavření Dílčích smluv s hodnotou plnění od 50 000 Kč bez DPH a jakýchkoli dalších dohod, kterými se tato Smlouva bude případně doplňovat, měnit, nahrazovat nebo rušit.
4. Zhotovitel si je rovněž plně vědom zákonné povinnosti Objednatele uveřejnit na svém profilu tuto Smlouvu (celé znění) včetně všech Dílčích smluv s hodnotou plnění od 50 000 Kč bez DPH a změn Smlouvy a případných dodatků. Povinnost uveřejnění této Smlouvy včetně jejích dodatků je Objednateli uložena ustanovením § 219 ZZVZ a jeho interními předpisy.
4. Profilem zadavatele je elektronický nástroj, prostřednictvím kterého Objednatel jako veřejný zadavatel dle ZZVZ uveřejňuje informace a dokumenty ke svým veřejným zakázkám způsobem, který umožňuje neomezený a přímý dálkový přístup.

#### **Článek XI. Závěrečná ustanovení**

1. Tato Smlouva a vztahy z ní vyplývající se řídí právním řádem České republiky, zejména příslušnými ustanoveními občanského zákoníku.
2. Smluvní strany se dohodly, že vylučují možnost akceptace nabídky (tj. návrhu Smlouvy) s dodatkem či jakoukoli jinou odchylkou od textu nabídky.
3. Veškerá případná ústní i písemná ujednání Smluvních stran, uskutečněná v souvislosti s přípravou či procesem uzavírání této Smlouvy pozbývají uzavřením této Smlouvy účinnosti a relevantní jsou nadále jen ujednání, obsažená v této Smlouvě, v jejích přílohách a v případných písemných dodatcích.
4. Tato Smlouva může být měněna a doplňována pouze po oboustranné dohodě Smluvních stran na celém obsahu její změny či doplnění, a to formou písemných, vzestupně číslovaných smluvních dodatků, podepsaných oprávněnými zástupci obou Smluvních stran. Uzavření písemného smluvního dodatku podle tohoto odstavce se nevyžaduje pouze v případě změny pověřených osob nebo jejich kontaktních údajů, uvedených v odstavci 11. tohoto článku. Tyto změny mohou být činěny písemným oznámením, zasláným příslušné Smluvní straně bez zbytečného odkladu po vzniku takové změny.

5. Jakákoliv ústní ujednání, týkající se plnění této Smlouvy, která nejsou písemně potvrzena oběma Smluvními stranami, jsou právně neúčinná.
6. Pokud některé z ustanovení této Smlouvy je nebo se stane neplatným, neúčinným či zdánlivým, neplatnost, neúčinnost či zdánlivost tohoto ustanovení nebude mít za následek neplatnost Smlouvy jako celku ani jiných ustanovení této Smlouvy, pokud je takovéto ustanovení oddělitelné od zbytku této Smlouvy. Smluvní strany se zavazují takovéto neplatné, neúčinné či zdánlivé ustanovení nahradit novým platným a účinným ustanovením, které svým obsahem bude co nejvěrněji odpovídat podstatě a smyslu původního ustanovení.
7. Nadpisy jednotlivých článků Smlouvy mají pouze orientační charakter a v žádném případě nebudou sloužit resp. napomáhat výkladu jednotlivých ustanovení Smlouvy.
8. Poskytovatel není oprávněn bez předchozího písemného souhlasu Objednatele postoupit či převést jakákoliv práva či povinnosti vyplývající z této Smlouvy na jakoukoli třetí osobu.
9. V případě vzniku sporů vyplývajících ze Smlouvy se Smluvní strany zavazují k jejich řešení smírnou cestou formou jednání svých zástupců. V případě, že jednáním Smluvních stran nebude dosaženo dohody smírnou cestou do třiceti (30) kalendářních dnů, budou tyto spory postoupeny k rozhodnutí věcně a místně příslušným obecným soudům v České republice.
10. Veškerá korespondence mezi Smluvními stranami bude činěna písemně, není-li Smlouvou stanoveno jinak. Písemná komunikace se činí v listinné nebo elektronické podobě prostřednictvím doporučené pošty nebo e-mailu s potvrzeným přijetím zprávy, a to na adresy pověřených osob dle odstavce 11. tohoto článku.
11. K jednání ve věci plnění závazků Smluvních stran dle této Smlouvy jsou pověřeni:
  - a) [REDACTED]  
[REDACTED]  
[REDACTED]
12. Zhotovitel prohlašuje, že ve vztahu k § 4b zákona č. 159/2006 Sb., o střetu zájmů, ve znění zákona č. 14/2017 Sb., není obchodní společností, ve které veřejný funkcionář uvedený v § 2 odst. (1) písm. c) nebo jím ovládaná osoba vlastní podíl představující alespoň 25 % účasti společníka v obchodní společnosti.
13. Nedílnou součástí této Smlouvy jsou přílohy:
  - a) Příloha č. 1 - Specifikace tiskových produktů a ceník včetně Dodatku č. 1 této přílohy
  - b) Příloha č. 2 - Kontaktní údaje pro distribuci tiskových propagačních materiálů (Místa předání Díla)
14. Tato Smlouva je vyhotovena ve čtyřech stejnopisech, z nichž každá Smluvní strana obdrží dvě vyhotovení s platností originálu.
15. Smluvní strany prohlašují, že si tuto Smlouvu řádně přečetly a svůj souhlas s obsahem jednotlivých ustanovení Smlouvy stvrzují svým podpisem.

V Praze dne 12-06-2017

V Praze dne 29.5.2017

Všeobecná zdravotní pojišťovna  
České republiky

[REDACTED]

Ing. Zdeněk Kabátek  
ředitel

TENDER CONSORTIUM, s.r.o.

[REDACTED]

JUDr. Nina Rýdlová  
zástupce při výkonu funkce jednatele

[REDACTED]

*[Handwritten signature]*



č. 1 k Rámcové smlouvě na výrobu a dodávku tiskových propagačních materiálů č.  
01599

**Specifikace tiskových produktů a ceník**

1. Tiskoviny na reklamní plochy						
Položka číslo	Označení	Rozměr	Předpokládaný náklad – počet ks za 2 roky	Cena v Kč bez DPH za 1 ks při nákladu 1-10 ks	Cena v Kč bez DPH za 1 ks při nákladu 11-1 000 ks	Cena v Kč bez DPH za 1 ks při nákladu nad 1000 ks
1	Euro Billboard Blue back side 120 g	510 x 240 cm	2 000	460,00	72,25	64,00
2	BigBoard, Blue back side 120 g	9,6 x 3,6 m	2 000	1 998,00	918,00	297,00
3	Rolling Board	3,1 x 2,3 m	2 000	320,00	48,75	42,00
4	Smartboard	6 x 3 m	2 000	702,00	317,25	112,05
5	Citylight, ofset 15g CLV	114 x 175 cm	2 000	418,50	260,00	148,50
6	CLV	1185 x 1750 mm	2 000	418,50	260,00	148,50
7	Rámečky, gr.papíru 200 g/m2, křída lesk, barevnost 4/0	70 x 100 cm	20 000	283,50	62,00	35,10
8	Lavička, Blue back side 120 g	164 x 59 cm	60 000	114,75	37,80	21,60

**Brožury, časopisy – formát A5, obálka: gramáž papíru 200 g/m<sup>2</sup> křída lesk,  
vnitřní blok: gramáž papíru 135 g/m<sup>2</sup> křída lesk, barevnost 4/4, vazba V1**

Položka číslo	Počet stran	Předpokládaný náklad – počet kusů za 2 roky	Cena v Kč bez DPH za 1 ks při nákladu 1-500 ks	Cena v Kč bez DPH za 1 ks při nákladu 501-10000 ks	Cena v Kč bez DPH za 1 ks při nákladu nad 10000 ks
9	8	1 000 000	29,43	12,08	0,60
10	12	1 000 000	32,54	18,80	0,68
11	16	1 000 000	34,16	20,40	3,10
12	20	200 000	37,94	21,80	3,20
13	24	120 000	42,53	25,50	5,27
14	32	120 000	46,04	19,71	5,81
15	40	120 000	53,33	21,74	6,89
16	48	120 000	62,64	24,17	7,70
17	64	120 000	91,26	29,03	9,25

**3. Brožury, časopisy – formát A4, obálka: gramáž papíru 200 g/m<sup>2</sup> křída lesk, vnitřní blok: gramáž papíru 135 g/m<sup>2</sup> křída lesk, barevnost 4/4, vazba V1**

Položka číslo	Počet stran	Předpokládaný náklad – počet kusů za 2 roky	Cena v Kč bez DPH za 1 ks při nákladu 1-500 ks	Cena v Kč bez DPH za 1 ks při nákladu 501-10000 ks	Cena v Kč bez DPH za 1 ks při nákladu nad 10000 ks
18	4	700 000	24,98	9,99	4,40
19	8	700 000	31,73	18,20	5,00
20	12	700 000	33,48	20,20	5,90
21	16	200 000	29,00	17,00	3,70
22	20	200 000	31,20	15,50	1,08
23	24	200 000	46,04	9,86	6,62
24	32	200 000	48,33	24,98	7,36
25	40	200 000	57,65	28,89	8,10
26	48	200 000	71,28	31,73	9,38
27	64	200 000	110,84	36,32	10,67



**4. Výroční zpráva, Ročenka apod. – formát A4, obálka: gramáž papíru 200 g/m<sup>2</sup>  
křída lesk lamino, vnitřní blok: gramáž papíru 135 g/m<sup>2</sup> křída lesk,  
barevnost 4/4, vazba V1, V2 PUR - dle počtu listů**

Položka číslo	Počet stran	Předpokládaný náklad – počet kusů za 2 roky	Cena v Kč bez DPH za 1 ks při nákladu 1-500 ks	Cena v Kč bez DPH za 1 ks při nákladu 501-1000 ks	Cena v Kč bez DPH za 1 ks při nákladu nad 1000 ks
28	od 4 do 48	120 000	87,00	8,55	8,00
29	od 52 do 100	120 000	168,48	69,00	6,18
30	od 104 do 148	10 000	304,56	173,00	57,24
31	od 152 do 200	10 000	402,30	204,60	67,37
32	od 204 do 248	10 000	495,45	299,00	86,13
33	od 252 do 300	10 000	660,15	317,25	141,08

**5. Letáky, gramáž papíru 80 g/m<sup>2</sup>, barevnost 4/4, křída mat**

Položka číslo	Označení	Předpokládaný náklad – počet kusů za 2 roky	Cena v Kč bez DPH za 1 ks při nákladu 1-100 ks	Cena v Kč bez DPH za 1 ks při nákladu 101-10000 ks	Cena v Kč bez DPH za 1 ks při nákladu nad 10000 ks
34	A5 bez lomu	70 000	12,83	4,02	1,18
35	A4 bez lomu	70 000	16,20	1,95	1,64
36	A3 bez lomu	30 000	37,80	4,56	2,32
37	DL bez lomu, rozměr 99x210 mm	25 000	11,48	1,25	1,14
38	DL s 1 lomem, rozměr 198x210 mm přelomený na výsledný formát 99x210 mm	25 000	12,69	3,92	1,24
39	A4, výsledný formát A5	25 000	17,55	4,46	1,74
40	A4, výsledný formát DL	25 000	18,23	4,39	1,80

6. Letáky, gramáž papíru 135 g/m <sup>2</sup> křída lesk, barevnost 4/4					
Položka číslo	Označení	Předpokládaný náklad – počet kusů za 2 roky	Cena v Kč bez DPH za 1 ks při nákladu 1 100 ks	Cena v Kč bez DPH za 1 ks při nákladu 101-10000 ks	Cena v Kč bez DPH za 1 ks při nákladu nad 10000 ks
41	A5 bez lomu	1 000 000	13,37	4,27	0,86
42	A4 bez lomu	1 000 000	17,69	4,73	0,93
43	A3 bez lomu	600 000	39,69	5,13	2,56
44	DL bez lomu, rozměr 99x210 mm	1 000 000	12,96	4,19	1,24
45	DL s 1 lomem, rozměr 198x210 mm přelomený na výsledný formát 99x210 mm	1 000 000	13,77	4,32	1,34
46	A4, výsledný formát A5	1 000 000	18,90	4,83	1,98
47	A3, výsledný formát A4	600 000	41,99	5,24	2,72
48	A4, výsledný formát DL	2 000 000	19,17	5,00	1,03
49	Definovaný rozměr 198 x 210 mm, 1 lom	300 000	15,93	4,52	1,09
50	Definovaný rozměr 395 x 210 mm, 3 lomy	300 000	50,63	5,74	1,85
51	Definovaný rozměr 490 x 210 mm, 4 lomy	300 000	63,18	6,99	2,46
52	Definovaný rozměr 105 x 99 mm bez lomu	300 000	10,13	3,58	0,65



7. Letáky, gramáž papíru 135 g/m <sup>2</sup> křída lesk, barevnost 4/0					
Položka číslo	Označení	Předpokládaný náklad – počet kusů za 2 roky	Cena v Kč bez DPH za 1 ks při nákladu 1-100 ks	Cena v Kč bez DPH za 1 ks při nákladu 101-10000 ks	Cena v Kč bez DPH za 1 ks při nákladu nad 10000 ks
53	A5	600 000	11,34	3,71	1,10
54	A4	600 000	11,40	0,78	0,75
55	A3	600 000	25,65	4,86	2,20

8. Letáky, gramáž papíru 135 g/m <sup>2</sup> křída mat, barevnost 4/0					
Položka číslo	Označení	Předpokládaný náklad – počet kusů za 2 roky	Cena v Kč bez DPH za 1 ks při nákladu 1-100 ks	Cena v Kč bez DPH za 1 ks při nákladu 101-10000 ks	Cena v Kč bez DPH za 1 ks při nákladu nad 10000 ks
56	A5	600 000	11,34	3,71	0,55
57	A4	600 000	15,39	4,19	1,42
58	A3	600 000	25,65	4,86	2,20

9. Letáky, gramáž papíru 250 g/m <sup>2</sup> křída mat, barevnost 4/0					
Položka číslo	Označení	Předpokládaný náklad – počet kusů za 2 roky	Cena v Kč bez DPH za 1 ks při nákladu 1-100 ks	Cena v Kč bez DPH za 1 ks při nákladu 101-10000 ks	Cena v Kč bez DPH za 1 ks při nákladu nad 10000 ks
59	A5	600 000	11,34	3,71	1,10
60	A4	600 000	13,00	6,20	0,18
61	A3	600 000	23,00	7,20	1,49

10. Letáky, gramáž papíru 250 g/m <sup>2</sup> křída mat, barevnost 4/0, laminace kapsová					
Položka číslo	Označení	Předpokládaný náklad – počet kusů za 2 roky	Cena v Kč bez DPH za 1 ks při nákladu 1-10 ks	Cena v Kč bez DPH za 1 ks při nákladu 11-100 ks	Cena v Kč bez DPH za 1 ks při nákladu nad 100 ks
62	A5	600	17,08	14,85	4,86
63	A4	600	18,50	15,10	1,08
64	A3	600	50,46	43,88	7,02



11. Plakáty, gramáž papíru 200 g/m <sup>2</sup> křída lesk, barevnost 4/0						
Položka číslo	Označení	Rozměr	Předpokládaný náklad – počet ks za 2 roky	Cena v Kč bez DPH za 1 ks při nákladu 1-10 ks	Cena v Kč bez DPH za 1 ks při nákladu 11-500 ks	Cena v Kč bez DPH za 1 ks při nákladu nad 500 ks
65	A0	841x1189 mm	120 000	162,00	60,75	50,30
66	A1	594 x 841 mm	120 000	121,50	14,85	7,20
67	A2	420 x 594 mm	120 000	81,00	10,30	9,16
68	Definovaný rozměr	500x1000 mm	20 000	160,00	20,23	10,60

12. Kalendář, kovová spirála, visací kalendáře - portrait, stolní kalendáře - landscape, lepenka bílo-bílá, bílý twin						
Položka číslo	Označení	Popis	Předpokládaný náklad – počet ks za 2 roky	Cena v Kč bez DPH za 1 ks při nákladu 1-500 ks	Cena v Kč bez DPH za 1 ks při nákladu 501-1 000 ks	Cena v Kč bez DPH za 1 ks při nákladu nad 1000 ks
69	Visací 13 listů A4	Listy – 170 g kř. mat, bar. 4/0, zád. kar. 550 g, bar. 4/0, s přesah. 4 cm spodní strana, vazba Twin s háč. pro zavěšení - bílý	30 000	68,00	25,00	3,20

70	Visací 13 listů A3	Listy – 170 g kř. mat., bar. 4/0, zád. k. 550 g, bar. 4/0, s přesah. 4 cm spodní strana, vazba Twin s háč. pro zavěšení - bílý	50 000	115,56	60,00	25,58
71	Visací 13 listů A2	Listy-170 g kř. mat, bar. 4/0, zád.k. bar. 4/0, zád. kar. 550 g/m2, s přesah. 4 cm spodní strana, vazba Twin s háč. pro zavěšení - bílý	30 000	157,28	82,62	42,53



72	Visací 13 listů B1	Listy – 170 g kř. mat., bar. 4/0, zád. k. 550 g/m2, bar. 4/0, s přesah. 4 cm spodní strana, vazba Twin s háč. pro zavěšení - bílý	30 000	284,31	149,18	75,33
73	Visací 13 listů B2	Listy – 170 g kř. mat., bar. 4/0, zád. k. 550 g/m2, bar. 4/0, s přesah. 4 cm spodní strana, vazba Twin s háč. pro zavěšení - bílý	30 000	161,60	84,78	44,15

74	Visací 13 listů B3	Listy – 170 g kř. mat., bar. 4/0, zád. k. 550 g/m2, bar. 4/0, s přesah. 4 cm spodní strana, vazba Twin s háč. pro zavěšení - bílý	30 000	119,34	53,33	27,95
75	Stolní měsíční, 30x14 cm (+ přesah), 7 listů	Listy-135 g lesklá kř., bar. 4/4, kalendárium české, vazba dvojitá spirála, stoj. se zámkem, gramáž 550g/m2, přesah spodní 2,5 cm, bar. 4/0	30 000	128,66	29,03	15,66
76	Stolní týdenní, 30x14 cm (+ přesah), 28 listů	Listy – 135 g lesklá kř., bar. 4/4, kalendárium české, vazba dvojitá spirála, stoj. se zámkem, gramáž 550 g/m2, přesah spodní 2,5 cm, bar. 4/0	30 000	78,84	43,34	16,90



13. Ostatní druhy tiskových materiálů					
položka číslo	Označení	Předpokládaný náklad – počet kusů za 2 roky	Cena v Kč bez DPH za 1 ks při nákladu 1-500 ks	Cena v Kč bez DPH za 1 ks při nákladu 501-10000 ks	Cena v Kč bez DPH za 1 ks při nákladu nad 10000 ks
77	Omalovánky, formát A5, gramáž papíru 135 g/m <sup>2</sup> , bezdřevý ofset, barevnost 4/1, vazba V1, rozsah stran 12 včetně obálky	400 000	27,68	12,22	5,04
78	Omalovánky, formát A5, obálka: gramáž papíru 200g/m <sup>2</sup> , křída lesk, vnitřní listy: gramáž papíru 135 g/m <sup>2</sup> , bezdřevý ofset. Barevnost 4/1, vazba V1, rozsah 12 stran včetně obálky	400 000	32,50	5,00	4,80
79	Objednací karty k lékaři 55 x 85 mm, gramáž papíru 200 g/m <sup>2</sup> , křída lesk, barevnost 4/4	1 000 000	5,74	3,24	1,06

80	Objednací karty k lékařům, post-it bločky nelepící trhací kostka, rozměr 73x73x73 mm, cca 730 lístků, gramáž papíru min. 80 g/m <sup>2</sup> , barva papíru bílá - bezdřevý ofsetový nenatíraný papír, barevnost 4/0	600 000	76,28	58,00	51,80
81	Objednací karty k lékařům, post-it bločky nelepící trhací kostka, rozměr 89x89x89 mm, cca 890 lístků, gramáž papíru min. 80 g/m <sup>2</sup> , barva papíru bílá - bezdřevý ofsetový nenatíraný papír, barevnost 4/0	600 000	83,70	64,00	59,00
82	Papírová kreditní karta, zaoblené rohy, barevnost 4/4, rozměr 85x54 mm, gramáž papíru 350 g/m <sup>2</sup> , oboustranná matná folie	1 000 000	11,81	7,09	3,08
83	Papírová kreditní karta, zaoblené rohy, barevnost 4/4, rozměr 80x55 mm, gramáž papíru 350 g/m <sup>2</sup> , oboustranná matná folie	1 000 000	11,81	7,09	3,08



84	Voucher, A5 výsledný formát A6, gramáž papíru 150 g/m <sup>2</sup> , křída mat, barevnost 4/4	200 000	21,40	4,64	3,27
85	Pexeso, 630 x 297 mm, výsledný formát A4, gramáž papíru 300 g/m <sup>2</sup> , křída, lesk, barevnost 4/4, dodáno rozložené s bigováním	1 000 000	42,39	22,28	5,05
86	Pexeso, A3 výsledný formát A4, gramáž papíru 300 g/m <sup>2</sup> , křída, lesk, barevnost 4/4, dodáno rozložené s bigováním	1 000 000	24,84	9,38	4,70
87	Vystřihovánky, A3 výsledný formát A4, gramáž papíru 300g/m <sup>2</sup> , křída, mat, barevnost 4/0, dodáno rozložené s bigováním	1 000 000	20,18	5,14	1,86
88	Záložka do knihy 15x5 cm, barevnost 4/4, gramáž papíru 300 g/m <sup>2</sup>	1 000 000	12,96	4,97	1,32
89	Samolepka 17x17x17 cm, zaoblené rohy, barevnost 4/0, samolepící papír se splitem, lesklá laminace 1/0	200 000	16,74	7,62	6,30

90	Samolepka 90x60 cm, zaoblené rohy, barevnost 4/0, samolepící papír se splitem, lesklá laminace 1/0	200 000	64,00	43,00	20,52
91	Samolepka 40x30 cm, zaoblené rohy, barevnost 4/0, samolepící papír se splitem, lesklá laminace 1/0	200 000	39,00	14,18	7,83
92	Samolepka 8x8 cm, zaoblené rohy, barevnost 4/0, samolepící papír se splitem, lesklá laminace 1/0	200 000	12,89	4,93	3,62
93	Samolepka 10x10 cm, zaoblené rohy, barevnost 4/0, samolepící papír se splitem, lesklá laminace 1/0	200 000	13,91	7,96	2,55
94	Samolepka 1,5x3 cm, zaoblené rohy, barevnost 4/0, samolepící papír se splitem, lesklá laminace 1/0	200 000	2,03	0,80	0,60



95	Samolepka 81 x 84 cm, barevnost 4/0, samolepící papír se splitem, lesklá laminace	200 000	46,58	34,02	25,52
96	Samolepka kruh o průměru 2 cm, barevnost 4/0, samolepící papír se splitem, lesklá laminace	100 000	1,74	1,20	0,50
97	Samolepka kruh o průměru 3,5 cm, barevnost 4/0, samolepící papír se splitem, lesklá laminace	100 000	2,23	1,34	0,58
98	Samolepka kruh o průměru 8 cm, barevnost 4/0, samolepící papír se splitem, lesklá laminace	100 000	12,89	7,30	2,44
99	Samolepka kruh o průměru 10 cm, barevnost 4/0, samolepící papír se splitem, lesklá laminace	100 000	13,91	7,96	2,55

100	Samolepka kruh o průměru 15 cm, barevnost 4/0, samolepící papír se splitem, lesklá laminace	100 000	19,71	10,20	3,50
101	Samolepka 5110 x 2230 mm, samolepící papír se splitem, lesklá laminace, barevnost 4/0	11 000	1 174,50	1 107,00	1 039,50
102	Samolepka 120 x 85 cm, samolepící papír se splitem, lesklá laminace, barevnost 4/0	100 000	310,00	124,00	105,00
103	Samolepka 135 x 80 cm, samolepící papír se splitem, lesklá laminace, barevnost 4/0	100 000	356,00	206,55	167,40
104	Samolepka 200 x 92 cm, samolepící papír se splitem, lesklá laminace, barevnost 4/0	11 000	470,00	276,08	261,90



105	Samolepka 230x100 cm, samolepící papír se splitem, lesklá laminace, barevnost 4/0	11000	528,00	298,35	274,05
106	Samolepka průhledná, One Way Vision, hustota perforace 45/55 tj. 23 děr/cm <sup>2</sup> o prům. 1,6 mm s rozstupem 2,4 mm, rozměr 50 x 50 cm	11 000	106,65	97,00	83,00
107	Samolepka podlahová vnitřní, A1, barevnost 4/0, ořez, životnost 6 měsíců, folie PVC + podlahové lamino	12 000	515,00	415,13	413,10
108	Samolepka podlahová venková, A4, barevnost 4/0, ořez, životnost 6 měsíců, folie PVC + podlahové lamino	12 000	216,60	141,35	136,89

109	Samolepka podlahová venkovní, A3, folie PVC + podlahové lamino, barevnost 4/0, ořez, životnost 6 měsíců	12 000	310,00	271,49	266,63
110	Samolepka podlahová venkovní, A1, folie PVC + podlahové lamino, barevnost 4/0, ořez, životnost 6 měsíců	12 000	1 111,05	1 101,60	1 097,55
111	Papírová fototapeta, nepromokavý billboardový papír, gramáž 120g/m <sup>2</sup> , šířka role 60 cm, délka role 100 cm	11 000	60,75	51,30	33,08
112	Visačka 210 x 100 mm, gramáž papíru 300 g/m <sup>2</sup> , křída lesk, laminace lesk 1/1. Barevnost 4/4	11 000	26,65	11,90	3,36
113	Komplimentky 85 x 55 mm, gramáž 300 g/m <sup>2</sup> , křída, lesk, barevnost 4/4	100 000	9,99	8,40	1,89



114	Komplimentky DL, gramáž 300 g/m <sup>2</sup> , křída, lesk, barevnost 4/4	100 000	12,83	8,00	0,22
115	Sloha A4 s klopou, 212 x 304 mm, hřbet 3-6 mm, klopa 5 cm, tiskový portrét 650 x 480 mm, barevnost 4/0, gramáž papíru 250 g/m <sup>2</sup> , křída, lamino lesk, rozložené	200 000	60,75	33,08	13,00
116	Papírová taška 22,5x30x10 cm, sulfátový papír 120 g/m <sup>2</sup> , kroucená papírová držadla, karton na dně, dotisk loga 1/0	400 000	48,60	21,60	19,17
117	Papírová taška 25 x 37,5 x 9 cm, křída lesk 170 g/m <sup>2</sup> , barevnost 4/0, lesklé lamino, bavlněná držadla, plocha pro potisk 100 %	400 000	57,78	42,53	30,60

118	Papírová taška 40 x 30 x 11 cm, křída lesk 170 g/m <sup>2</sup> , barevnost 4/0, lesklé lamino, bavlněná držadla, plocha pro potisk 100 %	400 000	69,12	51,17	40,20
119	Papírová taška, 14,8 x 21 x 9 cm, křída lesk 170 g/m <sup>2</sup> , barevnost 4/0, lesklé lamino, bavlněná držadla, plocha pro potisk 100 %	400 000	75,60	25,52	19,98
120	Papírová taška, 14,8 x 21 x 9 cm, sulfátový papír 120 g/m <sup>2</sup> , kroucená papírová držadla, karton na dně, dotisk loga 1/0	400 000	41,85	17,82	15,12
121	Roll-up 85 x 200 cm včetně stojanové konstrukce, barevnost 4/0	11 000	2 000,00	1 940,00	1 221,75
122	Roll-up 85 x 200 cm vklad bez stojanové konstrukce, barevnost 4/0	12 000	1 380,00	1 300,00	796,50



123	Roll-up 80 x 210 cm včetně stojanové konstrukce, barevnost 4/0	11 000	2 020,00	1 980,00	1 242,00
124	Roll-up 80 x 210 cm vklad bez stojanové konstrukce, barevnost 4/0	12 000	1 400,00	1 320,00	803,25
125	Potisk infopultu, potištění samolepkou s laminací. Polepová plocha je: plocha logopanelu 1000 x 250 mm a celková plocha pláště pultu 1952 mm (852+550+550) x 960 mm, barevnost 4/0.	11 000	2 360,00	1 377,00	1 256,85
126	Potisk a výroba papírových hodin, průměru kruhu 30 cm, barevnost 4/0, gramáž papíru 400g	200 000	42,12	27,40	9,59
127	Potisk a výroba papírových hodin v rozměru 25 x 25 cm, barevnost 4/0, gramáž papíru 400g	200 000	35,78	24,20	8,78

128	Potisk a výroba stolní papírové vlajky, rozměr A5, barevnost 4/4, gramáž papíru 200 g/m <sup>2</sup> , oboustranná matná laminace	11 000	198,00	171,00	105,98
129	Potisk a výroba stolní papírové vlajky, rozměr 100x150 mm, barevnost 4/4, gramáž papíru 200 g/m <sup>2</sup> , oboustranná matná laminace	11 000	179,60	167,20	101,52
130	Potisk a výroba stolní papírové vlajky, rozměr 50x90mm, barevnost 4/4, gramáž papíru 200 g/m <sup>2</sup> , oboustranná matná laminace	11 000	163,90	158,00	92,07
131	Potisk a výroba papírových puzzle v rozměru 36 x 24 cm, počet dílků 25 – 49, barevnost 4/4, gramáž papíru: plošná hmotnost 1000 g/m <sup>2</sup> , baleno jednotlivě do průhledné folie	100 000	33,08	16,47	10,20

132	Potisk a výroba papírového samolepícího identifikačního pásku na ruku, rozměr 2 x 20 cm, barevnost 4/0	100 000	6,08	3,00	1,49
133	Potisk a výroba plastového identifikačního pásku na ruku s plochou pro potisk min. 8 cm, barevnost 4/0	100 000	17,28	15,00	8,51
134	Nákup a potisk kartonové krabice 210x160x100 mm, barevnost 4/0, plocha potisku max. 30 % plochy krabice, klopová krabice, jednodílná s víkem	11 000	71,28	33,89	23,22
135	Nákup a potisk kartonové krabice 148x210x150 mm, barevnost 4/0, plocha potisku max. 30 % plochy krabice, klopová krabice, jednodílná s víkem	11 000	78,57	39,42	26,73
136	Nákup a potisk kartonové krabice 210x297x50 mm, barevnost 4/0, plocha potisku max. 30 % plochy krabice, klopová krabice, jednodílná s víkem	11 000	15,00	6,83	5,40



137	Nákup a potisk kartonové krabice 450x350x20 mm, barevnost 4/0, plocha potisku max. 30 % plochy krabice, klopová krabice, jednodílná s víkem	11 000	106,11	52,52	35,64
138	Nákup a potisk etikety A7 s lomem - lom je v polovině, barevnost 4/4, gramáž papíru 200 g/m <sup>2</sup> , dodáno složené	11 000	11,07	7,20	2,84
139	Nákup a potisk etikety A8 bez lomu, barevnost 4/4, gramáž papíru 200 g/m <sup>2</sup> , perforace pro zavěšení – průměr min. 3 mm	11 000	8,78	5,60	1,89
140	Nákup a potisk balicího papíru A0, barevnost 4/0, gramáž papíru 150 g/m <sup>2</sup> , křída	11 000	99,90	39,29	25,25
141	Nákup a potisk balicího papíru A1, barevnost 4/0, gramáž papíru 150 g/m <sup>2</sup> , křída	11 000	18,90	7,36	4,56

142	Nákup a potisk balicího papíru A3, barevnost 4/0, gramáž papíru 150 g/m <sup>2</sup> , křída	11 000	12,29	5,13	3,51
143	Nákup a potisk balicího papíru A0, barevnost 4/0, gramáž papíru 80 g/m <sup>2</sup> , křída	11 000	97,20	34,83	23,09
144	Nákup a potisk balicího papíru A1, barevnost 4/0, gramáž papíru 80 g/m <sup>2</sup> , křída	11 000	17,55	6,68	4,19
145	Nákup a potisk post-it bločků lepicích 75x75 mm, barevnost 4/0, potisk na každé straně, gramáž papíru min. 80 g/m <sup>2</sup>	17 000	43,88	39,42	19,60
146	Nákup a potisk látkové stužky, šířka 1 cm, délka 10 m, bar. 4/0	11 000	28,40	11,21	7,02
147	Nákup a potisk látkové stužky, šířka 2 cm, délka 5 m, barevnost 4/0	11 000	33,60	12,15	7,83

148	Nákup a potisk papírového obalu na voucher (v rozměru DL), lepený po 2 str., barevnost 4/0, gramáž papíru 200 g/m <sup>2</sup>	200 000	25,00	9,59	5,13
149	Nákup a potisk papírového obalu na voucher (v rozměru A6), lepený po 2 str., barevnost 4/0, gramáž papíru 200 g/m <sup>2</sup>	200 000	24,40	9,18	4,59
150	Nákup a potisk papírového obalu na voucher (v rozměru A5), lepený po 2 str., barevnost 4/0, gramáž papíru 200 g/m <sup>2</sup>	100 000	27,60	11,07	6,08
151	Nákup a potisk papírového obalu na voucher (v rozměru A4), lepený po 2 str., barevnost 4/0, gramáž papíru 200 g/m <sup>2</sup>	100 000	33,00	13,23	7,02



14. Doplnkové materiály

Položka číslo	Označení	Předpokládaný náklad – počet kusů za 2 roky	Cena v Kč bez DPH za 1 ks při nákladu 1-10 ks	Cena v Kč bez DPH za 1 ks při nákladu 11-50 ks	Cena v Kč bez DPH za 1 ks při nákladu nad 50 ks
152	Podkladová deska Forex 1 mm, rozměr 1x2 m, barevnost 4/0	60	618,30	537,90	476,89
153	Podkladová deska Forex 2 mm, rozměr 1x2 m, barevnost 4/0	60	680,40	591,30	534,60
154	Podkladová deska Forex 3 mm, rozměr 1x2 m, barevnost 4/0	60	699,30	549,45	410,00
155	Podkladová deska Forex 5 mm, rozměr 1x2 m, barevnost 4/0	60	745,20	648,00	586,58
156	Podkladová deska Forex 5 mm, rozměr 1x2 m, barevnost 4/0	60	962,55	837,00	697,95
157	Podkladová deska Forex 10 mm, rozměr 1x2 m, barevnost 4/0	60	1 093,50	945,00	816,75

158	Nákup a potisk snímatelné magnetické folie (na auta, ledničky apod.), barevnost 4/0, velikost max. 50 x 50 cm	100	107,12	93,15	87,21
159	Nákup a potisk snímatelné magnetické folie - interiér, barevnost 4/0, velikost 710 x 1 390 mm	100	426,94	387,59	275,00
160	Bantex s kovovými oky na přichycení v rozm. 1x0,5 m, barevnost 4/0	100	540,50	280,67	235,00
161	Bantex s kovovými oky na přichycení v rozměru 1 x 2 m, barevnost 4/0	100	2 116,00	1 242,00	1 202,85

15. Doplnkový materiál – šek s laminací					
Položka číslo	Označení	Předpokládaný náklad – počet kusů za 2 roky	Cena v Kč bez DPH za 1 ks při nákladu 1 50 ks	Cena v Kč bez DPH za 1 ks při nákladu 51-1000 ks	Cena v Kč bez DPH za 1 ks při nákladu nad 1000 ks
162	DL, gramáž papíru 200 g/m <sup>2</sup> + laminace lesk, oboustranná, barevnost 4/4	200 000	22,00	16,60	2,97

16. Ostatní promo materiál					
Možka číslo	Označení	Předpokládaný náklad – počet kusů za 2 roky	Cena v Kč bez DPH za 1 ks při nákladu 1-50 ks	Cena v Kč bez DPH za 1 ks při nákladu 51-500 ks	Cena v Kč bez DPH za 1 ks při nákladu nad 500 ks
163	Brána z čoček, sloupy L+P, barevnost 4/0, lak lesk, horní díl: kraft 360 g, barevnost 4/0, lak lesk, viz vyobrazení v Dodatku č. 1 této přílohy	200 000	2 130,00	500,00	489,00
164	Stojan na časopisy, tělo: EB vlna HB, barevnost 4/0, lak lesk, police: EB vlna HB, barevnost 4/0, lak lesk, sokl: E vlna HB, barevnost 4/0, lamino lesk, výztuha soklu: EB vlna, barevnost 0/0, výztuha těla: attica 2,5 mm, barevnost 0/0, 8x pl. šroub 5x25 mm, viz vyobrazení v Dodatku č. 1 této přílohy	600	3 664,00	804,60	652,05
165	Totem trojúhelník, tělo: E vlna HB, barevnost 4/0, lak lesk, viz. Vyobrazení v Dodatku č. 1 této Přílohy	300	398,00	98,00	87,90



166	Postava bankéř, postava: EB vlna HH, barevnost 4/4, 1/1 lamino lesk, noha: B vlna HH, barevnost 0/0, transportní přebal EB vlna HH, barevnost 0/0, viz vyobrazení v Dodatku č. 1 této přílohy	300	756,00	370,00	300,00
-----	---	-----	--------	--------	--------

V Praze dne 12-06-2017

Všeobecná zdravotní pojišťovna ČR

Ing. Zdeněk Kabátek  
ředitel

V Praze dne 29.5.2017

TENDER CONSORTIUM s.r.o.

JUDr. Nina Rydlová  
zástupce při výkonu funkce jednatele

Dodatek č. 1 k Příloze č. 1 Rámcové smlouvy na výrobu a dodávku tiskových propagačních materiálů č. 4600001599

Vyobrazení tiskových propagačních materiálů z tabulky č. 16 v Příloze č. 1

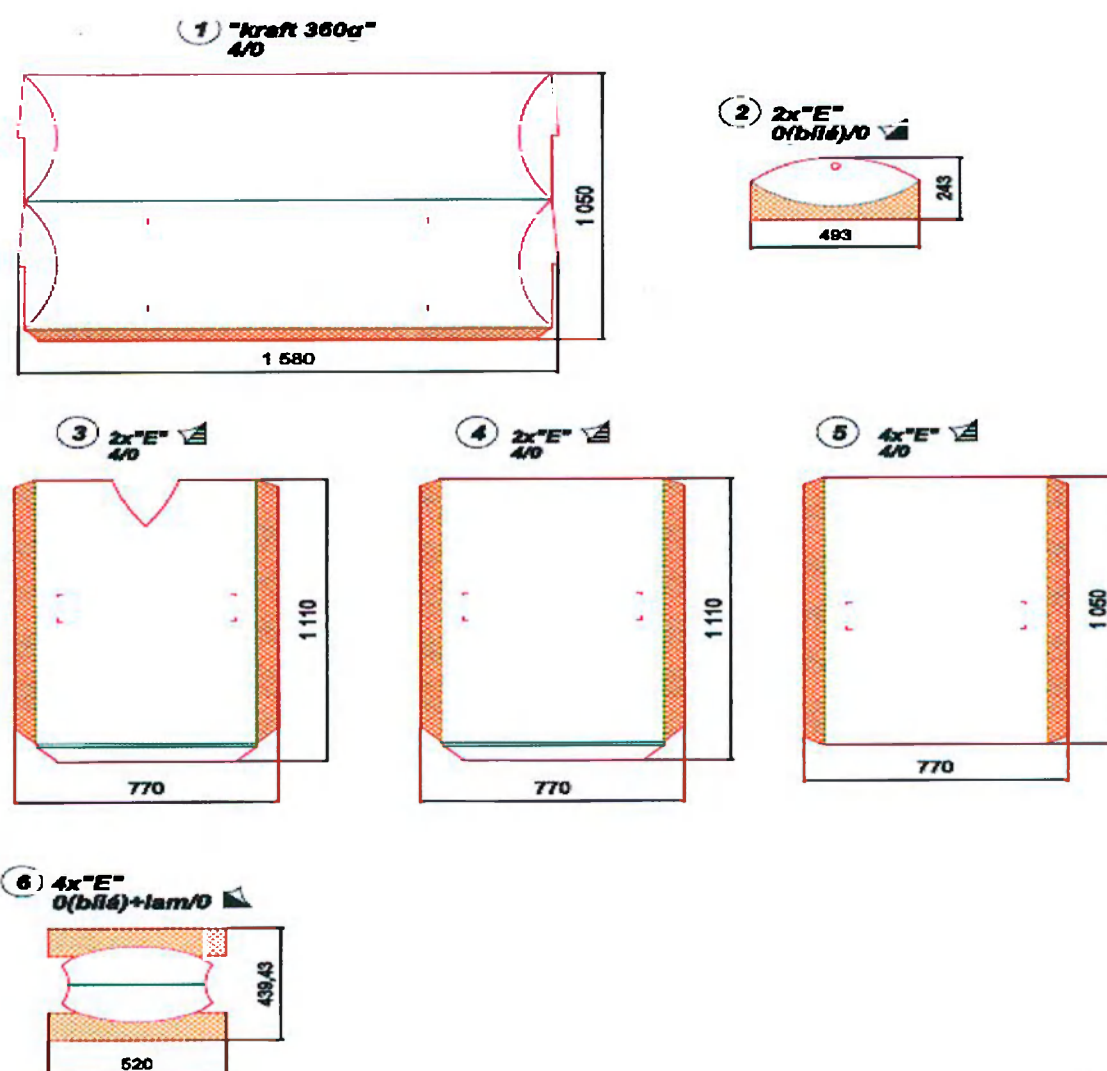
**Brána z čoček**

**Pol. č. 163**

Specifikace

Sloupy L+P: E vlna, 4/0, lak lesk

Horní díl: Kraft 360 g, 4/0, lak lesk



**Stojan na časopisy**

**Pol. č. 164**

Specifikace

Tělo: EB vlna HB, 4/0, lak lesk,

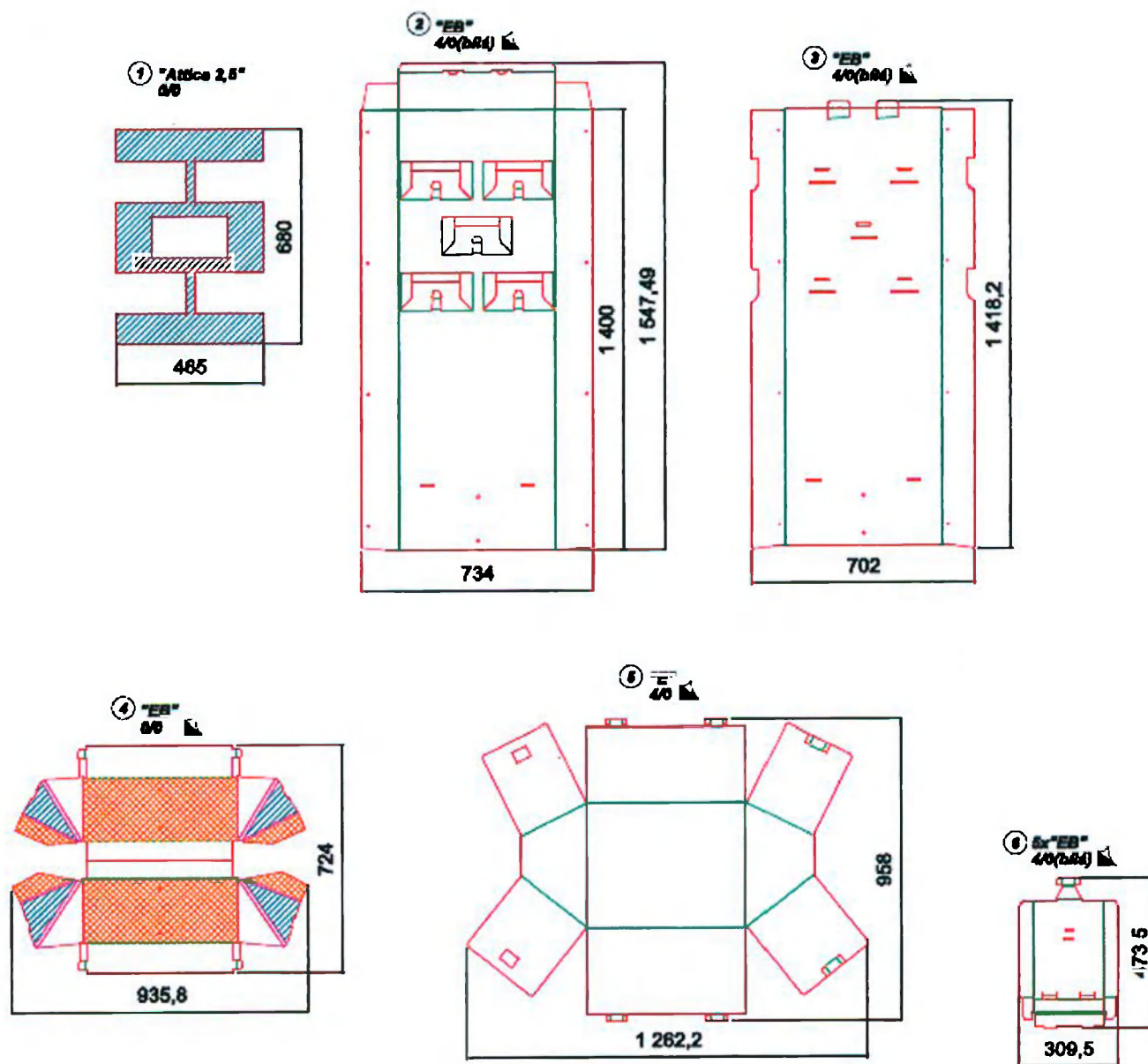
Police: EB vlna HB, 4/0, lak lesk

Sokl: E vlna HB, 4/0, lamino lesk

Výztuha soklu: EB vlna 0/0

Výztuha těla: Attica 2,5 mm, 0/0

8x pl. šroub: 5x25 mm



**7** 8x plastový šroub 5x25

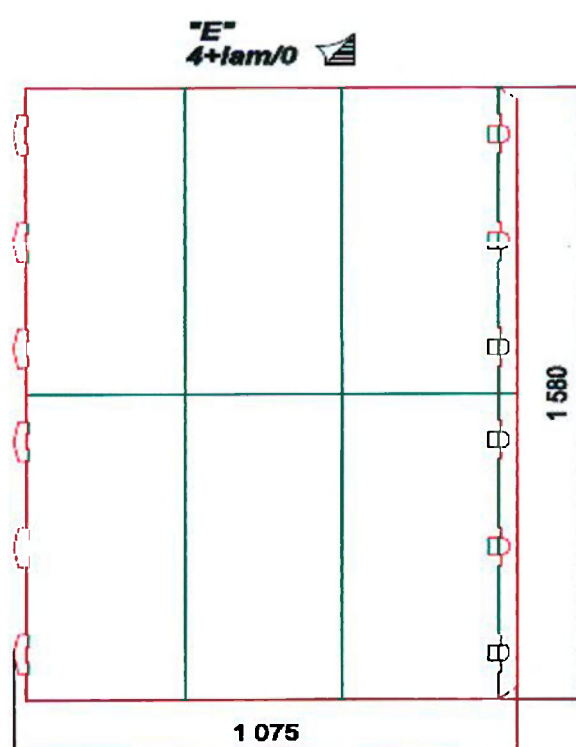


**Totem trojúhelník**

**Pol. č. 165**

Specifikace

Tělo: E vlna HB, 4/0, lak lesk,



Postava bankéř

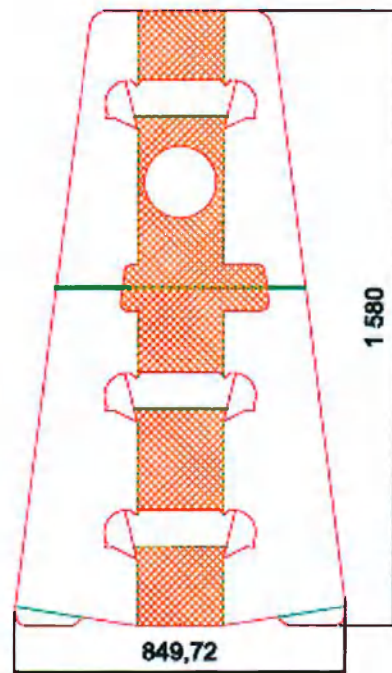
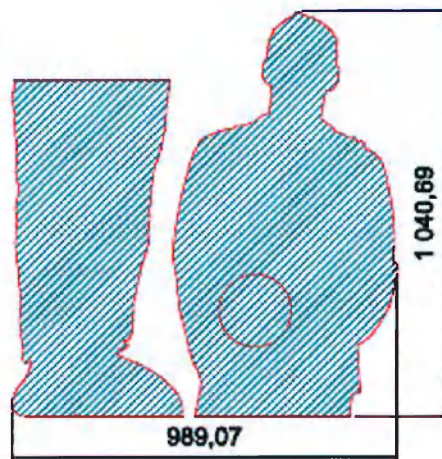
Pol. č. 166

Specifikace

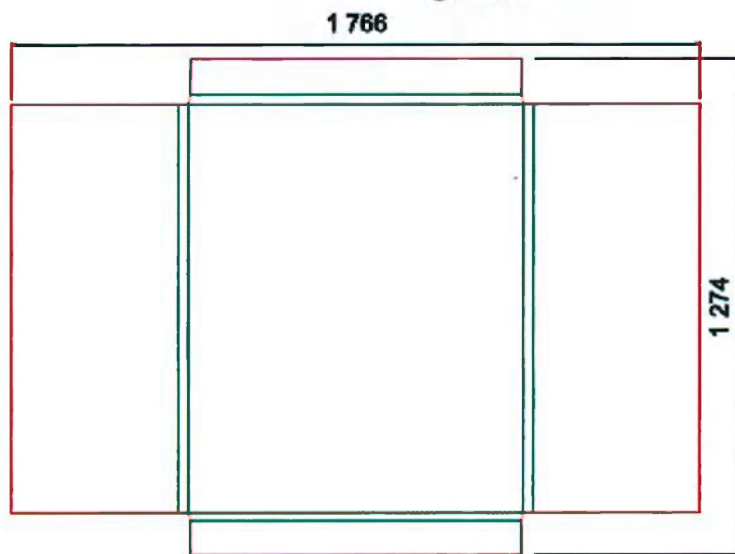
Postava: EB vlna HH, 4/4, 1/1 lamino lesk,

Noha: B vlna HH, 0/0

④ 0 blla/0 blla  
"B"



⑤ "EB"  
0/0



**Příloha č. 2**

k Rámcové smlouvě na výrobu a dodávku tiskových propagačních materiálů č. 4600001599

**Kontaktní údaje pro distribuci tiskových propagačních materiálů  
(Místa předání Díla)**

Objednatel si vyhrazuje právo změnit kontaktní údaje pro distribuci propagačních materiálů.

1. **REGIONÁLNÍ POBOČKA PRAHA, pobočka pro hlavní město Prahu a Středočeský kraj**

**Kontaktní osoba**

██████████  
Komenského 193, 280 02 Kolín

tel. ██████████  
██████████

**Distribuční místa**

Klientské pracoviště Kolín  
Komenského 193, 280 02 Kolín  
(vykládka z ulice U křižovatky – postranní vchod VZP)

2. **REGIONÁLNÍ POBOČKA PLZEŇ, pobočka pro Jihočeský, Karlovarský a Plzeňský kraj**

**Kontaktní osoba**

██████████  
Žižkova tř. 1838/22, 370 01 České Budějovice

tel. ██████████  
██████████

**Distribuční místa**

██████████  
Žižkova tř. 1838/22, 370 01 České Budějovice

tel. ██████████  
██████████

Klientské pracoviště Jindřichův Hradec  
██████████  
Balbínovo nám. 15/1, 377 48 Jindřichův Hradec

tel.: ██████████  
██████████

**Klientské pracoviště Písek**

██████████  
Nábřeží 1. máje 2518, 397 01 Písek

tel.: ██████████



[REDACTED]  
Klientské pracoviště Prachatice

[REDACTED]  
Primátorská 65, 383 01 Prachatice  
tel. [REDACTED]  
[REDACTED]

Klientské pracoviště Strakonice

[REDACTED]  
Radomyšlská 336, 386 29 Strakonice  
tel.: [REDACTED]  
[REDACTED]

Klientské pracoviště Tábor

[REDACTED]  
Tř. 9. května 1576, 390 02 Tábor  
tel.: [REDACTED]  
[REDACTED]

Klientské pracoviště Plzeň

[REDACTED]  
Sady 5. května 59, 306 30 Plzeň  
tel. [REDACTED]  
[REDACTED]

Klientské pracoviště Domažlice

[REDACTED]  
Kozinova 299, 344 01 Domažlice  
tel. [REDACTED]  
[REDACTED]

Klientské pracoviště Klatovy

[REDACTED]  
Masarykova 340, 339 01 Klatovy  
tel. [REDACTED]  
[REDACTED]

Klientské pracoviště Tachov

[REDACTED]  
Hornická 1786, 347 01 Tachov  
tel. [REDACTED]  
[REDACTED]

Klientské pracoviště Karlovy Vary

[REDACTED]  
Dr. Janatky 2, 360 21 Karlovy Vary  
tel. [REDACTED]  
[REDACTED]

Klientské pracoviště Cheb

[REDACTED]  
Komenského 40, 350 99 Cheb  
tel. [REDACTED]  
[REDACTED]

Klientské pracoviště Sokolov

[REDACTED]

B. Němcové 2065, 356 01 Sokolov  
tel. [REDACTED]  
[REDACTED]

3. **REGIONÁLNÍ Pobočka Ústí nad Labem**, pobočka pro Liberecký a Ústecký kraj

**Kontaktní osoba**

[REDACTED]  
Mírové náměstí 35/C, 400 50 Ústí nad Labem  
tel. [REDACTED]  
[REDACTED]

**Distribuční místa**

Klientské pracoviště Ústí nad Labem  
[REDACTED]  
Mírové nám. 35/C, 400 50 Ústí nad Labem  
tel. [REDACTED]  
[REDACTED]

Klientské pracoviště Chomutov  
[REDACTED]  
Edisonova 5397, 430 48 Chomutov  
tel. [REDACTED]  
[REDACTED]

Klientské pracoviště Děčín  
[REDACTED]  
Myslbekova 1387/5, 405 01 Děčín  
tel. [REDACTED]  
[REDACTED]

Klientské pracoviště Litoměřice  
[REDACTED]  
Dlouhá 181/21, 412 01 Litoměřice  
tel. [REDACTED]  
[REDACTED]

Klientské pracoviště Louny  
[REDACTED]  
Na Valích 502, 440 01 Louny  
tel. [REDACTED]  
[REDACTED]

Klientské pracoviště Most  
[REDACTED]  
Višňová 1, 434 33 Most  
tel. [REDACTED]  
[REDACTED]

Klientské pracoviště Teplice  
[REDACTED]  
28. Října 975/23, 415 01 Teplice  
tel. [REDACTED]

██████████  
Klientské pracoviště Česká Lípa

██████████  
Nám. T. G. Masaryka 167, 470 01 Česká Lípa  
tel. ██████████  
██████████

Klientské pracoviště Jablonec nad Nisou

██████████  
Mírové náměstí 487/17, 466 01 Jablonec nad Nisou  
tel. ██████████  
██████████

Klientské pracoviště Liberec

██████████  
Dr. E. Beneše 2/32, 460 01 Liberec  
tel. ██████████  
██████████

Klientské pracoviště Semily

██████████  
Riegerovo nám. 55, 513 01 Semily  
tel. ██████████  
██████████

4. **REGIONÁLNÍ Pobočka HRADEC KRÁLOVÉ, pobočka pro Královéhradecký a Pardubický kraj**

**Kontaktní osoba**

██████████  
Karla IV. 73, 530 02 Pardubice  
tel. ██████████  
██████████

nebo

██████████  
Hořická 1710/19a, 500 02 Hradec Králové  
tel.: ██████████  
██████████

**Distribuční místa**

Klientské pracoviště Hradec Králové  
██████████  
Hořická 1710/19a, 500 02 Hradec Králové  
tel.: ██████████



[REDACTED]  
Klientské pracoviště Nový Bydžov  
Hradební 1447, 504 01 Nový Bydžov

[REDACTED]  
Hořická 1710/19a, 500 02 Hradec Králové  
tel.: [REDACTED]  
[REDACTED]

Klientské pracoviště Pardubice

[REDACTED]  
Karla IV. 73, 530 02 Pardubice  
tel.: [REDACTED]  
[REDACTED]

Klientské pracoviště Chrudim

[REDACTED]  
Havlíčková 1053, 537 01 Chrudim II  
tel.: [REDACTED]  
[REDACTED]

Klientské pracoviště Hlinsko v Čechách  
Nádražní 548, 539 01 Hlinsko v Čechách

[REDACTED]  
Havlíčková 1053, 537 01 Chrudim II  
tel.: [REDACTED]  
[REDACTED]

Klientské pracoviště Svitavy

[REDACTED]  
T. G. Masaryka 26A, 568 02 Svitavy  
tel.: [REDACTED]  
[REDACTED]

Klientské pracoviště Litomyšl  
Smetanovo nám. 58, 570 01 Litomyšl

[REDACTED]  
T. G. Masaryka 26A, 568 02 Svitavy  
tel.: [REDACTED]  
[REDACTED]

Klientské pracoviště Moravská Třebová  
nám. T. G. Masaryka 120/16, 571 01 Moravská Třebová

[REDACTED]  
T. G. Masaryka 26A, 568 02 Svitavy  
tel.: [REDACTED]  
[REDACTED]

Klientské pracoviště Polička  
Riegrova 48, 572 01 Polička

[REDACTED]  
T. G. Masaryka 26A, 568 02 Svitavy  
tel.: [REDACTED]

[REDACTED]  
Klientské pracoviště Jevíčko  
Palackého nám. 1, 569 43 Jevíčko

[REDACTED]  
T. G. Masaryka 26A, 568 02 Svitavy  
tel.: [REDACTED]  
[REDACTED]

Klientské pracoviště Ústí nad Orlicí  
[REDACTED]  
Smetanova 1390, 562 01 Ústí nad Orlicí  
tel.: [REDACTED]  
[REDACTED]

Klientské pracoviště Česká Třebová  
Budova KB, a. s., Staré nám. 33, 560 02 Česká Třebová

[REDACTED]  
Smetanova 1390, 562 01 Ústí nad Orlicí  
tel.: [REDACTED]  
[REDACTED]

Klientské pracoviště Vysoké Mýto  
Gen. Závady 116, 566 01 Vysoké Mýto  
[REDACTED]  
Smetanova 1390, 562 01 Ústí nad Orlicí  
tel.: [REDACTED]  
[REDACTED]

Klientské pracoviště Žamberk  
Nám. gen. Knopa 837, 564 01 Žamberk  
[REDACTED]  
Smetanova 1390, 562 01 Ústí nad Orlicí  
tel.: [REDACTED]  
[REDACTED]

Klientské pracoviště Lanškroun  
Čechova 38, 563 01 Lanškroun  
[REDACTED]  
Smetanova 1390, 562 01 Ústí nad Orlicí  
tel.: [REDACTED]  
[REDACTED]

Klientské pracoviště Jičín  
[REDACTED]  
Jiráskova 555, 506 01 Jičín  
tel.: [REDACTED]  
[REDACTED]

Klientské pracoviště Hořice  
Husova 321, 508 01 Hořice  
[REDACTED]  
Jiráskova 555, 506 01 Jičín  
tel.: [REDACTED]

[REDACTED]  
Klientské pracoviště Nová Paka  
Ul. Legii 765, 509 01 Nová Paka  
[REDACTED]  
Jiráskova 555, 506 01 Jičín  
tel.: [REDACTED]  
[REDACTED]

Klientské pracoviště Náchod  
[REDACTED]  
Poštovní 42, 547 01 Náchod  
tel.: [REDACTED]  
[REDACTED]

Klientské pracoviště Broumov  
Masarykova 30, 550 01 Broumov  
[REDACTED]  
Poštovní 42, 547 01 Náchod  
tel.: [REDACTED]  
[REDACTED]

Klientské pracoviště Jaroměř  
Československé armády 24, 551 01 Jaroměř  
[REDACTED]  
Poštovní 42, 547 01 Náchod  
tel.: [REDACTED]  
[REDACTED]

Klientské pracoviště Rychnov nad Kněžnou  
[REDACTED]  
Palackého 698, 516 01 Rychnov nad Kněžnou  
tel.: [REDACTED]  
[REDACTED]

Klientské pracoviště Dobruška  
Opočenská 80, 518 01 Dobruška  
[REDACTED]  
Palackého 698, 516 01 Rychnov nad Kněžnou  
tel.: [REDACTED]  
[REDACTED]

Klientské pracoviště Trutnov  
[REDACTED]  
Slezská ul. 41, 541 01 Trutnov  
tel.: [REDACTED]  
[REDACTED]

Klientské pracoviště Dvůr Králové nad Labem  
Rooseveltova 474, 544 01 Dvůr Králové nad Labem  
[REDACTED]  
Slezská ul. 41, 541 01 Trutnov  
tel.: [REDACTED]  
[REDACTED]



5. **REGIONÁLNÍ POBOČKA BRNO**, pobočka pro Jihomoravský kraj a Kraj Vysočina

**Kontaktní osoba**

██████████  
Benešova 696/10, 659 14 Brno  
tel. ██████████  
██████████

nebo

██████████  
Bratří Čapků 18, 586 01 Jihlava  
tel.: ██████████  
██████████

**Distribuční místa**

██████████  
Benešova 696/10, 659 14 Brno  
tel.: ██████████  
██████████

Klientské pracoviště Blansko  
██████████  
Bezručova 220/2, 678 01 Blansko  
tel. ██████████  
██████████

Klientské pracoviště Břeclav  
██████████  
17. listopadu 14, 690 02 Břeclav  
tel. ██████████  
██████████

Klientské pracoviště Hodonín  
██████████  
Štefánikova 14/4083, 695 44 Hodonín  
tel. ██████████  
██████████

Klientské pracoviště Vyškov  
██████████  
Dobrovského 422/3, 695 01 Vyškov  
tel. ██████████  
██████████

Klientské pracoviště Znojmo  
██████████  
Videňská třída 695/49, 669 02 Znojmo  
tel. ██████████  
██████████

Klientské pracoviště Havlíčkův Brod  
██████████  
Havlíčkovo nám. 170, 580 01 Havlíčkův Brod  
tel. ██████████

██████████  
Klientské pracoviště Jihlava

██████████  
Bratři Čapků 18, 586 01 Jihlava  
tel. ██████████  
██████████

Klientské pracoviště Pelhřimov

██████████  
Pražská 1739, 393 01 Pelhřimov  
tel. ██████████  
██████████

Klientské pracoviště Třebíč

██████████  
Na Potoce 25, 674 01 Třebíč  
tel. ██████████  
██████████

Klientské pracoviště Žďár nad Sázavou

██████████  
Studentská 4, 591 01 Žďár nad Sázavou (budova polikliniky)  
tel. ██████████  
██████████

6. **REGIONÁLNÍ POBOČKA OSTRAVA**, pobočka pro Moravskoslezský, Olomoucký a Zlínský kraj

**Kontaktní osoba**

██████████  
Masarykovo náměstí 24/13, 702 00 Ostrava,  
tel.: ██████████  
██████████

nebo

██████████  
Masarykovo náměstí 24/13, 702 00 Ostrava,  
tel.: ██████████  
██████████

**Distribuční místa**

Klientské pracoviště Ostrava

██████████  
Masarykovo náměstí 24/13, 702 00 Ostrava

Klientské pracoviště Opava

██████████  
Denisovo nám. 1, 746 01 Opava  
tel.: ██████████

[REDACTED]  
Klientské pracoviště Karviná

[REDACTED]  
Poštovní 338/4, 733 01 Karviná

tel.: [REDACTED]  
[REDACTED]

Klientské pracoviště Nový Jičín

[REDACTED]  
5. května 718/11, 741 01 Nový Jičín 1

tel.: [REDACTED]  
[REDACTED]

Klientské pracoviště Frýdek-Místek

[REDACTED]  
Na Poříčí 3208, 738 01 Frýdek-Místek

tel.: [REDACTED]  
[REDACTED]

Klientské pracoviště Zlín

[REDACTED]  
Zarámí 160, 760 01 Zlín

tel.: [REDACTED]  
[REDACTED]

Klientské pracoviště Vsetín

[REDACTED]  
Smetanova 1979/841, 755 01 Vsetín

tel.: [REDACTED]  
[REDACTED]

Klientské pracoviště Kroměříž

[REDACTED]  
Erbenovo nábřeží 4250, 767 01 Kroměříž

tel.: [REDACTED]  
[REDACTED]

Klientské pracoviště Uherské Hradiště

[REDACTED]  
Františkánská 139, 686 01 Uherské Hradiště

tel.: [REDACTED]  
[REDACTED]

Klientské pracoviště Olomouc

[REDACTED]  
Jeremenkova 1142/42, 779 11 Olomouc

tel.: [REDACTED]  
[REDACTED]

Klientské pracoviště Prostějov

[REDACTED]  
Hliníky 5, 796 01 Prostějov

tel.: [REDACTED]  
[REDACTED]

Klientské pracoviště Šumperk

[REDACTED]  
Palackého 2, 787 01 Šumperk

tel.: [REDACTED]  
[REDACTED]



██████████  
Klientské pracoviště Přerov

██████████  
Smetanova 9, 750 11 Přerov  
tel.: ██████████  
██████████

7. **ÚSTŘEDÍ VZP**

**Kontaktní osoba**

██████████  
Orlická 4/2020, 130 00 Praha 3  
tel.: ██████████  
██████████

**Distribuční místo**

██████████  
Orlická 4/2020, 130 00 Praha 3  
tel.: ██████████  
██████████