

SMLOUVA O DÍLO Č. SML/2023/0727/OŽPAD

uzavřená podle § 2586 a násl. zák. č. 89/2012 Sb., občanský zákoník ve znění pozdějších předpisů, a na základě usnesení Rady městské části Praha 4 č. 15R-445/2023 ze dne 12.7.2023

I. Smluvní strany

1. Objednatel: **městská část Praha 4**
se sídlem Antala Staška 2059/80b, Praha 4
zastoupený: Ing. Ondřejem Kubínem, MBA, starostou MČ Praha 4
osoba oprávněná jednat ve věcech technických:
[redacted]
IČ: 00063584
DIČ: CZ00063584
Bankovní spojení: [redacted]
Číslo účtu: [redacted]

2. Zhotovitel: **B&J, s.r.o.**
zapsaný u Městského soudu v Praze s.z. C57368
sídlu: Jenštejnova 2398, 25301 Hostivice
zastoupený: Vítem Barnášem, jednatelem
IČ: 25642316
Bankovní spojení: [redacted]
Číslo účtu: [redacted]

II. Předmět díla

2.1. Předmětem této smlouvy je závazek zhotovitele na svůj náklad a nebezpečí provést pro objednatele dílo tak, jak je specifikováno touto smlouvou včetně jejích příloh. Dílo zahrnuje veškeré práce, dodávky a služby nezbytné k jeho řádnému zhotovení. Objednatel se zavazuje zhotoviteli za provedené dílo zaplatit níže sjednanou cenu díla, a to za podmínek a ve lhůtách sjednaných v této smlouvě.

2.2. Dílem podle této smlouvy se rozumí poskytnutí plnění představujících veřejnou zakázku realizovanou na základě zadávacího řízení pod názvem: „**Realizace výsledků participativního rozpočtu – parkování Podolská, oprava pěší komunikace v ulici V Zápolí, oprava pěší komunikace Milevská**“

2.3. Dílo podle této smlouvy spočívá v provedení prací v rozsahu výkazu výměr a cenové nabídky zhotovitele, které jsou přílohou č.1 této smlouvy. Dílo bude realizováno na

pozemcích zahrnutých do správy veřejných ploch odboru životního prostředí a dopravy uvedených v mapové příloze č. 2 této smlouvy. Jedná se o opravu parkovacího stání v ulici Rybářská p.č. 61/1 k.ú. Podolí, opravu pěší komunikace v ulici V Zápolí p.č. 1748/17 k.ú. Michle a oprava pěší komunikace v ulici Milevská p.č. 1770/55 k.ú. Podolí. Pozemky jsou ve správě MČ Praha 4.

2.4. Součástí díla jsou i práce v tomto článku smlouvy nespecifikované, které však jsou k řádnému provedení díla nezbytné a o kterých zhotovitel vzhledem ke své kvalifikaci a zkušenostem měl, nebo mohl vědět. Provedení těchto prací však v žádném případě nezvyšuje touto smlouvou sjednanou cenu díla.

2.5. Předmět díla bude dokladován k převjímacímu řízení potřebnými platnými doklady (atesty, certifikáty atp.).

2.6. Zhotovitel je povinen zajistit veškeré nezbytné doklady, prohlídky a převjímky spojené s prováděním stavby a vyžadované relevantními právními předpisy či orgány státní správy.

III.

Doba zhotovení díla

3.1. Zhotovitel se zavazuje, že na výzvu objednatele převezme od objednatele staveniště, a to protokolárně a nejpozději do 5 pracovních dnů ode dne účinnosti této smlouvy. Nejsou-li vhodné klimatické podmínky pro započítí provádění díla, může objednatel vyzvat zhotovitele, aby převzal staveniště v jiném termínu než ve lhůtě uvedené v předchozí větě.

3.2. Zhotovitel se zavazuje zahájit provádění díla nejpozději 5 pracovních po převzetí staveniště od objednatele (lhůta, ve které zhotovitel zahájí provádění díla), pokud mu objednatel doloží, že mu vzniklo veřejnoprávní oprávnění dle stavebního zákona stavbu provést, je-li toto pro provedení díla nezbytné. O dobu případného prodloužení se splněním této povinnosti objednatele se prodlužuje doba zhotovení díla.

3.3. Zhotovitel se zavazuje provést dílo ve lhůtě do 90 dnů ode dne předání a převzetí staveniště (lhůta pro provedení díla, tj. lhůta, ve které zhotovitel řádně ukončí dílo, uvede staveniště do náležitého stavu a předá předmět díla objednateli). Před lhůtou pro provedení díla není objednatel povinen dílo nebo kteroukoli jeho část převzít. Případně-li konec lhůty pro provedení díla na 26. až 31. den kalendářního měsíce, posouvá se konec lhůty pro provedení díla na nejbližší pracovní den následujícího kalendářního měsíce.

IV.

Splnění díla

4.1. Zhotovitel splní svou povinnost provést dílo jeho řádným ukončením bez zjevných vad a předáním jeho předmětu objednateli, obojí v souladu s ustanoveními této smlouvy včetně jejích příloh. Zhotovitel splní svou povinnost řádně ukončit dílo tak, že splní řádně veškeré své povinnosti z této smlouvy, zejm. řádně zhotoví předmět díla podle platných právních předpisů, technických norem, a podle příslušných ujednání této smlouvy včetně jejích příloh, a v rozsahu umožňujícím řádné a úplné užívání předmětu díla. Nedílnou součástí řádného ukončení díla je předání všech dokladů souvisejících s předmětem díla objednateli, kterými jsou zejména revizní zprávy, atesty o funkčnosti, výkresy skutečného provedení, záruční listy, návody k obsluze a údržbě, instrukce pro zaškolení obsluhujících osob, rezervy materiálů a výrobků, náhradní díly a montážní prostředky dodávané s výrobky, apod.

4.2. Povinnost zhotovitele provést dílo je splněna dnem, kdy je dílo řádně ukončeno bez zjevných vad a jeho předmět předán objednateli. Smluvní strany jsou si vědomy toho, že dle ustanovení § 21 odst. 4, písm. a) zákona č. 235/2004 Sb. o dani z přidané hodnoty ve znění pozdějších předpisů (dále jen ZDPH) se zdanitelné plnění považuje za uskutečněné dnem předání a převzetí díla.

4.3. O předání předmětu díla objednateli se pořizuje zápis o předání a převzetí díla podepsaným oběma smluvními stranami. Zápis má právní účinky pouze v tom případě, že obsahuje prohlášení objednatele, že dílo přejímá včetně všech potřebných, sjednaných a povinných dokladů a bez zjevných vad a nedodělků, které by bránily řádnému užívání a provozu díla. Převzetí díla pouze s ojedinělými drobnými vadami a nedodělkami, které samy o sobě, ani ve spojení s jinými, nebrání nerušenému užívání předmětu díla k určenému účelu, neosvědčuje řádné ukončení díla a nezakládá nárok na zaplacení ceny díla.

4.4. Dílo, které není řádně ukončeno, dílo s vadami a nedodělkami či dílo, ohledně jehož předmětu zhotovitel neodevzdal objednateli potřebné, sjednané a povinné doklady a dokumentaci, není objednatel povinen převzít. Svépomocný prodej se vylučuje. Žádná platba provedená objednatelem podle této smlouvy nebo částečné užívání díla objednatelem se nepovažují za převzetí díla.

4.5. K sepsání zápisu vyzve zhotovitel objednatele nejpozději 5 pracovních dnů přede dnem, kdy bude dílo připraveno k předání a převzetí.

4.6. Je-li objednatelem převzato dílo s vadami oznámenými objednatelem v zápise o předání a převzetí díla, které nejsou odstraněny ani ve lhůtě shodné se lhůtou uvedenou v čl. IX. odst. 9.4 či dle tohoto ustanovení smlouvy dohodnutou, má objednatel práva z vadného plnění dle čl. IX. odst. 9.5.

V. Cena díla

| | | |
|-----------------------|--------------|------------|
| 5.1. Cena díla činí : | 1.358.713,66 | Kč bez DPH |
| | 285.329,90 | Kč DPH |
| | 1.644.043,56 | Kč s DPH. |

5.2. Cena díla uvedená v odst. 5.1. je stanovena jako celková cena za kompletní splnění předmětu díla po celou dobu provádění díla a jako cena dle cenové nabídky zhotovitele, která jako závazný rozpočet se zaručenou úplností tvoří součást smlouvy. Cena nesmí být zvýšena bez písemného souhlasu objednatele jinak než formou dodatku k této smlouvě.

Cena díla uvedená v odst. 5.1. obsahuje ocenění všech plnění zhotovitele nutných k řádnému splnění předmětu díla, tj. zahrnuje ocenění veškerých činností, dodávek a souvisejících výkonů (včetně činností a dodávek vyplývajících z podmínek rozhodnutí správních orgánů, které se vztahují k provádění díla, a právních předpisů) nutných k naplnění účelu a cíle smlouvy - provedení díla - předmětné veřejné zakázky, tj. i ocenění činností, dodávek a souvisejících výkonů, které nejsou ve smlouvě (ale ani v nabídce) výslovně uvedeny. Cena díla se nebude měnit v důsledku inflace nebo deflace v České republice nebo v důsledku změny mezd a platů, cen materiálů nebo výrobků použitých při realizaci podle této smlouvy vyvolané devalvací, revalvací, kursovými změnami nebo v důsledku změny jiných ekonomických činitelů, ukazatelů a parametrů. Dohodnutá cena se rovněž nebude měnit v důsledku změn celních nebo

místních poplatků. Odsouhlasení prací v soupise provedených prací nebo jejich uvedení v zápise o předání a převzetí díla či jejich zaplacení, není dodatkem ke smlouvě.

5.3. Zhotovitel je povinen zjistit s vynaložením odborné péče veškeré překážky bránící zhotovení díla způsobem a v rozsahu vymezeném touto smlouvou a písemně o nich informovat objednatele nejpozději před započatím provádění díla.

5.4. Ke vzniku nároku zhotovitele na zvýšenou cenu díla v případě jeho rozšíření nebo změny je bezpodmínečně nutná předchozí dohoda smluvních stran formou písemného dodatku k této smlouvě o dílo. Pokud zhotovitel rozšíří nebo změní dílo bez předchozího sjednání písemného dodatku k této smlouvě, nevznikne mu nárok na zaplacení zvýšené ceny díla objednatelem v důsledku tohoto rozšíření či změny díla. Zhotovitel je povinen s objednatelem dohodnout veškeré změny při realizaci předmětu díla, které zvýší, nebo sníží cenu díla, před jejich provedením formou dodatku k této smlouvě. Objednávka potvrzená zhotovitelem není dodatkem ke smlouvě.

5.5. Pozemek, na který se vztahuje předmět díla není využíván pro ekonomickou činnost a u předmětu díla nebude aplikován režim přenesení daňové povinnosti podle ZDPH. Za tímto účelem není poskytováno DIČ.

5.6. Dopustí-li se zhotovitel jednání uvedeného v čl. X. odst. 10.6. písm. a) této smlouvy, cena díla se snižuje na tři čtvrtiny částky uvedené v čl. V. odst. 5.1. této smlouvy. Dopustí-li se zhotovitel jednání uvedeného v čl. X. odst. 10.6. písm. b) této smlouvy, cena díla se snižuje na tři čtvrtiny částky uvedené v čl. V. odst. 5.1. této smlouvy. Zaokrouhuje se na celé stokoruny nahoru.

VI.

Platební podmínky

6.1. Objednatel uhradí cenu díla až po řádném dokončení díla a jeho předání zhotovitelem. Fakturu za převzaté dílo je zhotovitel povinen vystavit a doručit objednateli nejpozději do 5. dne kalendářního měsíce následujícího po převzetí díla.

6.2. Faktury jsou splatné do 30 dnů ode dne písemného vyhotovení každé faktury zhotovitelem za předpokladu, že faktura bude doručena objednateli do tří dnů ode dne jejího písemného vyhotovení a nebude obsahovat výši daně, je-li předmětem díla plnění podléhající režimu přenesené daňové povinnosti. Pokud bude faktura doručena objednateli později, prodlužuje se její splatnost o počet dnů, o nějž doručení faktury objednateli přesáhlo dobu tří dnů.

Za okamžik uhrazení faktury se považuje datum, kdy byla předmětná částka odepsána z účtu objednatele. Při nedodržení shora uvedené splatnosti je zhotovitel oprávněn vyúčtovat objednateli úrok z prodlení dle platných právních předpisů. Pokud je zhotovitel dle čl. VII, odst. 7.12. této smlouvy povinen odstranit odpad vzniklý při plnění předmětu této smlouvy, jsou vážní lístky povinnou přílohou faktury. Je-li objednateli doručena faktura s chybně uvedenou sazbou DPH nebo včetně vyčíslené DPH, přestože předmět díla podléhá režimu přenesení daňové povinnosti, objednatel ji nezplatí a vrátí ji zhotoviteli k opravě.

Zhotovitel není oprávněn určit k zaplacení ceny díla jiný účet než tuzemský účet patřící zhotoviteli registrovaný u správce daně dle § 96 odst. 1 ZDPH a zveřejněný dle § 96 odst. 2 ZDPH. Není-li registrovaný tuzemský účet patřící zhotoviteli dosud zveřejněn dle § 96 odst. 2 ZDPH, je povinnou přílohou faktury- daňového dokladu oznámení o změně registračních údajů zhotovitele potvrzené příslušným finančním úřadem. V případě, že do data splatnosti faktury- daňového dokladu nebude účet, na který má být provedena úhrada zdanitelného plnění,

zveřejněn, objednatel pozastaví úhradu faktury-daňového dokladu a požádá zhotovitele o jiný účet. Za účelem předcházení dopadu ručení objednatele jako příjemce zdanitelného plnění může objednatel postupovat zvláštním způsobem pro zajištění DPH, tj. objednatel je oprávněn při placení ceny díla tuto ponížít o DPH, kterou zaplatí na účet správce daně, čímž bude cena díla co do této části zhotoviteli zaplacená.

Pokud je součástí předmětu díla dodání movitých věcí, které se nezabudovávají do stavby a netvoří tak součást stavby, je zhotovitel povinen vyhotovit zvláštní fakturu za dodání těchto movitých věcí.

6.3. Objednatel je oprávněn pozastavit úhradu kterékoliv platby v průběhu plnění této smlouvy, jestliže zhotovitel neplní kterýkoliv termín (lhůtu) či závazek vůči objednateli v této smlouvě stanovený.

6.4. Objednatel má právo podmínit úhradu kterékoliv faktury odstraněním vad a nedodělků dosavadního plnění zhotovitele. Podmínky úhrady může objednatel uplatnit jak před vystavením faktury, tak poté, nejpozději však k datu splatnosti faktury.

6.5. Pohledávku zhotovitele za objednatelem k zaplacení ceny díla je zhotovitel oprávněn postoupit pouze po dohodě s objednatelem.

VII.

Podmínky provádění díla

7.1. Zhotovitel zajišťuje provedení díla svými pracovníky nebo třetími osobami. Při provádění díla jinou osobou má zhotovitel odpovědnost, jako by dílo prováděl sám. Zhotovitel může provádět dílo za pomoci subdodavatelů, kteří splňují kvalifikační předpoklady stanovené právními předpisy a vyžadované objednatelem. Zhotovitel řídí a koordinuje subdodavatele. Zhotovitel nese plnou odpovědnost za neplnění povinností vyplývajících z této smlouvy subdodavateli. Zhotovitel zahrnul všechny podmínky této smlouvy do smluv se subdodavateli. Případná neúplnost takových smluv nezakládá zhotoviteli žádné nároky vůči objednateli a nemá vliv na dohodnutou dobu provedení díla. Změna subdodavatele vyvolaná zhotovitelem anebo změna subdodavatele vyžádaná objednatelem kvůli nedostatkům plnění této smlouvy nemá vliv na cenu díla.

7.2. Zhotovitel se zavazuje provádět dílo v souladu s touto smlouvou a s vynaložením odborné péče. Zhotovitel se současně zavazuje postupovat při provádění díla tak, aby na majetku objednatele ani na majetku třetích osob nevznikly žádné škody.

7.3. Objednatel kontroluje provádění prací a má proto přístup na předané staveniště. Na požádání je zhotovitel povinen předložit objednateli veškeré doklady o provádění prací.

7.4. Všechny škody, které vzniknou v důsledku provádění stavby z viny na straně zhotovitele třetím, na stavbě nezúčastněným osobám, případně objednateli, je povinen uhradit zhotovitel. Zhotovitel je povinen zajistit, aby okolí místa stavby nebylo rušeno hlukem, prachem nebo jinou nečistotou a veškeré stížnosti a podněty je povinen na místě řešit a ihned je zaznamenat do stavebního deníku, přičemž veškeré stížnosti a podněty třetích osob vždy současně je povinen neprodleně oznámit objednateli. Zhotovitel se zavazuje zajistit stálou čistotu všech vnitro staveništních komunikací a čištění svých vozidel a techniky, a vozidel a techniky svých subdodavatelů od nečistot před výjezdem ze staveniště na veřejnou komunikaci, přičemž v případě znečištění veřejné komunikace se zavazuje znečištěnou komunikaci ihned uklidit.

7.5. Zhotovitel je povinen k datu podpisu této smlouvy:

- a) předat objednateli závazný harmonogram provádění díla odpovídající harmonogramu provádění díla v nabídce zhotovitele,
- b) řádně překontrolovat předanou projektovou dokumentaci,
- c) řádně prověřit místní podmínky na staveništi,
- d) seznámit se s geologickými průzkumy a veškerou s tím související předanou dokumentací,
- e) všechny nejasné podmínky pro realizaci stavby si vyjasnit s oprávněnými zástupci objednatele a místním šetřením,
- f) všechny technické a dodací podmínky díla zahrnout do kalkulace cen,
- g) veškeré své požadavky na objednatele uplatnit v této smlouvě.

7.6. Zhotovitel je povinen písemně upozornit objednatele nejpozději k datu účinnosti této smlouvy o dílo na nevhodnost, případně nepřipustnost podkladů (zejména projektové dokumentace) předaných mu objednatelem a tutéž povinnost má i u později objednatelem předaných podkladů a udělených pokynů v průběhu provádění díla, ať už z hlediska důsledků pro jakost a provedení díla či z hlediska rozporu s podklady pro uzavření smlouvy, ustanoveními smlouvy nebo s platnou právní úpravou. V případě, že objednatel na svých pokynech a požadavcích bude i přes takové upozornění zhotovitele trvat, zhotovitel je oprávněn odmítnout jejich splnění pouze tehdy, pokud by se jejich splněním mohl vystavit nebezpečí správního nebo trestního postihu. Zhotovitel se dohodne s objednatelem ohledně požadavků objednatele na změny díla formou dodatků smlouvy. Stejným způsobem je povinen smluvně zavázat třetí osoby, které v souladu se smlouvou použije ke splnění svého závazku. Pokud zhotovitel poruší svou povinnost písemně upozornit objednatele nejpozději k datu účinnosti této smlouvy na nevhodnost, případně nepřipustnost podkladů objednatele, nevznikne mu nárok na úhradu nákladů spojených s přerušением provádění díla a zhotovitel bude odpovídat za vady díla způsobené použitím nevhodných nebo nepřipustných podkladů (zejména projektové dokumentace) předaných mu objednatelem a nebude se moci zprostit případné odpovědnosti za vady díla, které budou způsobeny výhradně chybou v projektové dokumentaci.

7.7. Zhotovitel je srozuměn se skutečností, že údaje o stávajících podzemních inženýrských sítích a stavebních objektech uvedených v zadávací dokumentaci nemusí být přesné a úplné. Zhotovitel provede prověření inženýrských sítí ve spolupráci se správcem těchto sítí a přijme taková opatření, aby nedošlo k poškození inženýrských sítí během realizace předmětu díla.

7.8. Zhotovitel rovněž prohlašuje, že je plně seznámen i s ostatními podmínkami plnění zhotovitelových povinností podle této smlouvy, které z ní vyplývají a které nejsou v ustanoveních tohoto článku smlouvy výslovně uvedeny. Zhotovitel přezkoumal a prověřil zadávací dokumentaci co do její úplnosti, správnosti, přesnosti a použitelnosti, a prohlašuje, že zadávací dokumentaci porozuměl a že je schopen stavební práce a další dodávky podle ní zajistit tak, aby byly splněny její požadavky. Zhotovitel prověřil správnost výměr a počtů uvedených v zadávací dokumentaci a nebude v průběhu provádění díla uplatňovat jakékoliv nároky na změnu cena díla plynoucí z nepřesností výměr nebo počtů, popřípadě z chybných údajů.

7.9. Vlastnické právo k věcem určeným pro dílo nabývá objednatel okamžikem jejich zabudování do stavby resp. i okamžikem jejich montáže na stavbu, použitím pro účel údržby, opravy nebo úpravy. Zhotovitel sjednává v případném subdodavatelském systému vlastnický režim, který není v kolizi s vlastnickým režimem podle této smlouvy.

7.10. Zhotovitel vykonává po dobu od přechodu vlastnického práva podle odstavce 7.9. tohoto článku do předání a převzetí plnění nad takto vzniklým vlastnictvím objednatele správu. Výkon správy končí okamžikem řádného předání a převzetí plnění podle této smlouvy objednatelem.

7.11. Nebezpečí škody na věcech předaných objednatelem zhotoviteli (včetně stavby/staveb) a předmětu díla nese zhotovitel bez zřetele k tomu, zda se materiály a výrobky již staly vlastnictvím objednatele. Předáním a převzetím předmětu díla přechází nebezpečí škody na převzatém předmětu díla na objednatele. Zhotovitel nese nebezpečí škody na věcech, které používá nebo použije k realizaci díla. Zhotovitel uhradí objednateli škody a právně ho ochrání před nároky třetích osob, které vzniknou z činnosti zhotovitele při plnění této smlouvy nebo jsou z této činnosti odvoditelné. Objednateli nepřísluší náhrada od zhotovitele za jakékoliv poškození prací a věcí, ke kterému došlo v důsledku živelných nebo jiných neočekávaných událostí nemajících původ v provozu zhotovitele, pokud zhotovitel neporušil zákonnou prevenční povinnost, při níž vynaložil veškerou péči, kterou lze rozumně vyžadovat, aby ke škodě nedošlo (např. zakrytí stavby před deštěm při výměně střešní krytiny). Zhotoviteli nepřísluší od objednatele náhrada škod vzniklých v důsledku trestné činnosti, nedbalosti, nedostatku zkušeností pracovníků zhotovitele a pracovníků subdodavatelů apod. Zhotoviteli nepřísluší náhrada škod způsobených realizací rizik, na něž měl nebo mohl být pojištěn.

7.12. Smluvní strany ujednaly, že v rámci díla zhotovitel splní tyto požadavky objednatele:

- zhotovitel na vlastní náklad obstará (na základě plné moci vystavené zadavatelem jako objednatelem) výkon veškeré inženýrské činnosti po celou dobu provádění díla; zajistí povolení potřebných záborů;
- zhotovitel na vlastní náklad vypracuje potřebnou dodavatelskou projektovou dokumentaci (dílenské výkresy, technologické postupy montážních prací apod.) a provede v případě potřeby doplňující průzkumné práce. Dílenská dokumentace a vzorky materiálů budou před zahájením výroby předloženy k odsouhlasení objednateli;
- likvidaci odpadu vzniklého při realizaci stavby si zhotovitel díla zajišťuje sám na své náklady, a to tak, že odpad bude roztríděn dle příslušných předpisů ve smyslu zák. č. 541/2020 Sb. o odpadech ve znění pozdějších předpisů a obecně závazné vyhlášky č. 8/2008 Sb. hl. m. Prahy, o udržování čistoty na ulicích a jiných veřejných prostranstvích (vyhláška o čistotě);
- pro provádění díla zhotovitel použije pouze výrobky a materiály, které splňují požadavky § 156 zák. č. 183/2006 Sb., o územním plánování a stavebním řádu (stavební zákon) a prováděcích předpisů. Splnění této povinnosti prokáže zhotovitel objednateli předáním příslušných platných dokladů (atestů/certifikátů atp.) před předáním předmětu díla;
- pro provádění díla zhotovitel použije pouze takové výrobky, které svým provedením zaručují bezpečnost při realizaci a užívání a splňují požadavky zák. č. 22/1997 Sb., o technických požadavcích na výrobky (tzv. prokazování shody s požadavky norem a dalších příslušných předpisů). Splnění této povinnosti prokáže zhotovitel objednateli před předáním předmětu díla, a to doklady o prokázání shody zejm. od jednotlivých dodavatelů technických zařízení;
- zhotovitel zajistí bezpečnost a ochranu zdraví při práci podle zák. č. 262/2006 Sb., zákoník práce a podle navazujících předpisů. Před zahájením montážních prací musí být všichni pracovníci zhotovitele prokazatelně seznámeni s bezpečnostními předpisy (zejm. o bezpečnosti práce a požární ochraně), s povinností tyto předpisy dodržovat a

používat ochranné prostředky. Prováděním prací smí být pověřováni jen pracovníci, kteří jsou pro dané práce vyučeni nebo zaškoleni. Zhotovitel je povinen spolupracovat s koordinátorem bezpečnosti a ochrany zdraví při práci na staveništi a vyhovět jeho oprávněným požadavkům, pokud je tento koordinátor objednatelem určen. Objednatel má povinnost určení koordinátora dle předchozí věty zhotoviteli oznámit;

- veškeré práce a instalace zhotovitel provede podle platných předpisů a norem ČSN;
- stavební práce budou probíhat v těsném sousedství obydlené zóny. Po dobu provádění prací je zhotovitel povinen dodržovat veškeré hygienické, požární a bezpečnostní předpisy, např. požadavky na limitovanou hlučnost a prašnost apod.;
- všechny povrchy, konstrukce, zařizovací předměty, součásti vnitřního vybavení, venkovní plochy apod. poškozené v důsledku stavební činnosti uvede zhotovitel před předáním díla objednateli do původního stavu, v případě jejich zničení je zhotovitel povinen nahradit je novými;
- zhotovitel zajistí vypracování dokumentace skutečného provedení stavby ve třech vyhotoveních a v elektronické podobě;
- v místě plnění objednatel neposkytuje možnost napojení na zdroj vody, elektřiny, kanalizace pro účely stavby a ani žádné prostory pro zařízení staveniště (šatny, sklady apod.). Zhotovitel si zajistí vlastní odběr elektřiny pro potřeby stavby.
- zhotovitel může provádět dílo za pomoci cizinců pouze tehdy, mají-li platné povolení k zaměstnání, je-li ho třeba.

VIII.

Staveniště a stavební deník

8.1. Objednatel předá zhotoviteli staveniště ve lhůtě uvedené v čl. III. odst. 3.1. této smlouvy. Užívání a zabezpečení staveniště je zhotovitel povinen zajistit podle OP.

8.2. Zhotovitel vede o prováděných pracích stavební deník s denními záznamy. Podrobnosti vedení stavebního deníku a zápisů do něj jsou uvedeny v příslušných právních předpisech a v OP.

8.3. Při převzetí staveniště si smluvní strany vzájemně oznámí jména osob pověřených jednáním a stykem s pracovníky druhé smluvní strany s vymezením funkcí a pravomocí. Objednatel oznámí zhotoviteli osobu oprávněnou k výkonu technického dozoru stavebníka nad prováděním stavby, je-li zajištění tohoto dozoru u díla dle této smlouvy požadováno právním předpisem, nebo ho požaduje objednatel.

8.4. Žádný zápis do stavebního deníku není způsobilý zvýšit cenu díla uvedenou v čl. 5.1. této smlouvy. Stavební deník se nesmí používat k dohodám o změnách díla nebo o cenách apod. nebo k jakékoli jiné vzájemné soukromoprávní komunikaci.

IX.

Záruky a reklamace

9.1. Zhotovitel se zavazuje, že dílo bude mít po dobu trvání záruční doby vlastnosti stanovené příslušnou projektovou a zadávací dokumentací včetně jejich změn a doplňků, právními předpisy a technickými normami, které se na jeho provedení vztahují, jinak vlastnosti a jakost odpovídající účelu smlouvy a přiměřenou zvláštnostem díla, použité technologii, materiálu,

pokynům a podkladům dodaným objednatelem po celou dobu trvání záruky, a že bude po tuto dobu provozuschopné bez vad.

9.2. Záruční doba je sjednána pro stavební a montážní práce, stavební materiály a zařízení 24 měsíců a počíná běžet dnem protokolárního předání a převzetí předmětu díla bez vad a nedodělků. Poskytuje-li výrobce stroje nebo zařízení kratší záruční dobu, platí tato kratší záruční doba poskytovaná výrobcem. Poskytuje-li výrobce stroje nebo zařízení delší záruční dobu, platí tato delší záruční doba poskytovaná výrobcem. Záruka se vztahuje na vady díla, které se projeví u díla během záruční doby.

9.3. U ostatních prací a dodávek se poskytuje záruka na dobu 24 měsíců, min. však na dobu stanovenou záručním listem výrobce.

9.4. V průběhu záruční doby objednatelem oznámené vady zhotovitel odstraní do 15 dnů od doručení písemné reklamace objednatele zhotoviteli, není-li s přihlédnutím k charakteru vad a nedodělků dohodnuta jiná lhůta. Zhotovitel je povinen odstranit vady, i když tvrdí, že za uvedené vady a nedodělky neodpovídá, přičemž náklady na jejich odstranění v těchto sporných případech nese až do rozhodnutí sporu soudem zhotovitel, a objednatel je povinen v případě pro něho negativního rozhodnutí sporu uhradit zhotoviteli veškeré náklady vzniklé z tohoto titulu. Pro provádění záručních oprav platí všechna ustanovení této smlouvy včetně příloh.

9.5. Neodstraní-li zhotovitel reklamované vady ve lhůtě stanovené v odstavci 9.4., nebo oznámí před jejím uplynutím, že vady neodstraní, objednatel může u zhotovitele uplatnit přiměřenou slevu ze sjednané ceny díla, nebo zadat provedení oprav jinému zhotoviteli -opravci, přičemž v tom případě je zhotovitel povinen objednateli uhradit náklady vynaložené objednatelem na cenu takových plnění zhotovitele - opravce, nebo objednatel může od smlouvy odstoupit. Provedenou volbu může objednatel změnit i bez souhlasu zhotovitele. Nárok objednatele účtovat zhotoviteli smluvní pokutu nezaniká.

9.6. Zjistí-li objednatel po převzetí díla dodatečně zjevnou vadu a do 1 měsíce od převzetí díla vadu zhotoviteli oznámí, nemůže zhotovitel odmítnout odpovědnost za vadu s tím, že se jedná o vadu, kterou mohl objednatel jako zjevnou vadu zjistit při předání díla a neoznámil ji zhotoviteli včas. Zhotovitel nemá právo namítat pozdní oznámení takové vady, protože je-li zjevná, musel o ní v době předání díla vědět, a přesto vyzval objednatele k převzetí díla.

9.7. Nároky z odpovědnosti za vady se nedotýkají nároků na náhradu škody nebo na smluvní pokutu. Zhotovitel poskytne objednateli náhradu škod, které objednateli vznikly v souvislosti s výskytem, zjištěním a odstraňováním vad během díla a v záruční době.

9.8. Smluvní strany se dohodly, že záruka zůstává zachována i pro případ jiného skončení smlouvy než jejím splněním. Záruka se vztahuje na dílo provedené do skončení smlouvy a záruční doba běží ode dne následujícího od skončení smlouvy.

9.9. Nejistí-li osoba vykonávající stavební dozor nesprávný nebo nevhodný postup zhotovitele při provádění díla nebo mu ho schválí, nezprošťuje to zhotovitele povinnosti provádět dílo s potřebnou péčí a případné odpovědnosti za vady díla. Pokud mu osoba vykonávající stavební dozor udělí pokyn a zhotovitel nevyrozumí objednatele o nevhodnosti pokynu, nezprošťuje to zhotovitele povinnosti provádět dílo s potřebnou péčí a případné odpovědnosti za vady díla.

9.10. Využíval-li zhotovitel určitou část díla pro potřeby provádění díla (např. otopný systém), prodlužuje se záruční doba na tuto část díla o dobu, po kterou zhotovitel tento systém využíval pro potřeby provádění díla.

9.11. Běh záruční doby se pozastavuje od oznámení vady objednatelem do odstranění vady zhotovitelem, jiným zhotovitelem - opravcem nebo do poskytnutí slevy zhotovitelem nebo do odstoupení od smlouvy.

X. Odstoupení od smlouvy

10.1. Smluvní strany mohou odstoupit od smlouvy, poruší-li druhá smluvní strana podstatným způsobem své smluvní povinnosti a byla-li na tuto skutečnost prokazatelnou formou (zápis ve stavebním deníku, dopis) první smluvní stranou upozorněna.

10.2. Odstoupení od smlouvy strana oprávněná oznámí straně povinné bez zbytečného odkladu poté, kdy strana povinná podstatně poruší své povinnosti.

10.3. Stanoví-li oprávněná strana pro dodatečné plnění lhůtu, vzniká jí právo odstoupit od smlouvy po marném uplynutí této lhůty. Jestliže však strana, která je v prodlení, písemně prohlásí, že svůj závazek nesplní, může oprávněná strana odstoupit od smlouvy před uplynutím lhůty dodatečného plnění, kterou stanovila, tzn. ihned poté, co prohlášení povinné strany obdrží.

10.4. Podstatným porušením smlouvy se rozumí zejména prodlení zhotovitele s převzetím staveniště od objednatele delší 15 dnů, prodlení zhotovitele se zahájením provádění díla delší než 15 dnů, prodlení zhotovitele s provedením díla delší než 15 dnů, nebo prodlení objednatele se zaplacením ceny díla delší než 14 dnů.

10.5. Podstatným porušením smlouvy se dále rozumí:

- a) bezdůvodné přerušování provádění díla zhotovitelem po dobu delší než 15 dnů,
- b) bezdůvodné odmítnutí zaplacení faktur objednatelem,
- c) opuštění staveniště zhotovitelem anebo jiný projev zhotovitele, kterým dal najevo nedokončit předmět díla, nebo
- d) opakované neplnění smlouvy smluvní stranou, kdy jí byly dány alespoň tři marné výzvy k nápravě druhou smluvní stranou bez ohledu na to, čeho se jednotlivé výzvy týkaly.

10.6. Druhá smluvní strana může odstoupit od smlouvy dále také, pokud:

- a) zhotovitel uvedl vědomě nepravdivé údaje v nabídce,
- b) zhotovitel ovlivňoval průběh výběru zhotovitele veřejné zakázky dle této smlouvy o dílo, zejména dohodou či jednáním ve vzájemné shodě s jiným uchazečem o tuto veřejnou zakázku (za jednání ve vzájemné shodě se považuje i sjednání jiného uchazeče o tuto veřejnou zakázku jako subdodavatele zhotovitele),
- c) je zhotovitel v úpadku,
- d) zhotovitel nebo subdodavatel, jehož prostřednictvím zhotovitel prokazoval kvalifikační předpoklady, pozbyl kvalifikační předpoklady vyžadované právními předpisy nebo objednatelem pro zadání veřejné zakázky podle této smlouvy o dílo,
- e) byl zhotovitel vyřazen ze seznamu kvalifikovaných dodavatelů (§ 232 z.č. 134/2016 Sb. o zadávání veřejných zakázek, v pl. zn.),

- f) byl zhotoviteli odejmut certifikát zhotovitelem předložený při výběru zhotovitele veřejné zakázky dle této smlouvy o dílo (§ 240 z.č. 134/2016 Sb. o zadávání veřejných zakázek, v pl.zn.),
- g) zhotovitel provádí dílo za pomoci cizinců bez platného povolení k zaměstnání (je-li ho třeba),
- h) v průběhu přejímání staveniště od objednatele zjistí, že podmínky na staveništi neodpovídají podmínkám v zadávací dokumentaci, nebo
- i) pokud se po zjištění zhotovitele a jeho oznámení skrytých překážek při provádění díla objednateli nedohodla s protistranou na změně smlouvy do 30 dnů od předložení návrhu změny smlouvy.

10.7. Smluvní strany výslovně ujednaly, že odstoupením od smlouvy se smlouva zrušuje od počátku v případech odstoupení od smlouvy z důvodu uvedeného v odst. 10.5. písm. d) tohoto článku smlouvy, v čl. IX. odst. 9.5. této smlouvy, nebo v případě jakéhokoliv důvodu odstoupení provedeného jakoukoliv smluvní stranou, pokud nemá částečné plnění samo o sobě pro objednatele význam. V ostatních případech odstoupení od smlouvy se smlouva zrušuje s účinky do budoucna.

10.8. Smluvní strany výslovně ujednaly, že v případě odstoupení od smlouvy objednatelem objednateli dále vzniká nárok na úhradu vícenákladů vynaložených na dokončení díla a na náhradu ztrát vzniklých prodloužením termínu provedení díla.

10.9. Pro případ odstoupení od smlouvy, kdy se smlouva zrušuje od počátku, smluvní strany výslovně ujednaly, že v tomto případě objednatel provede naturální restituci a nebude-li možná, uhradí zhotoviteli peněžitou částku ve výši, o co se pracemi provedenými v souladu se smlouvou do odstoupení od smlouvy obohatil (zhodnocení nemovitosti, tj. rozdíl mezi hodnotou nemovitosti před zahájením díla a hodnotou nemovitosti k okamžiku odstoupení od smlouvy), přičemž nebude rozhodná hodnota provedených prací, tj. toho, co zhotovitel pozbyl. Vrací-li plnění smluvní strana, která odstoupila od smlouvy, má nárok na úhradu nákladů s tím spojených.

V případě odstoupení smlouvy s účinky do budoucna si smluvní strany plnění poskytnutá do odstoupení od smlouvy nevracejí a vypořádají se podle cenové nabídky v příloze této smlouvy, která bude podkladem pro vyúčtování plnění poskytnutého zhotovitelem (provedené práce, vynaložené náklady, zabudovaný a nezabudovaný materiál a stroje, zařízení a výrobky určené pro předmět díla) a plnění poskytnutého objednatelem (provedené platby objednatele), aby bylo zjištěno, co jedna strana druhé ještě dluží. Předmětem vypořádání je pouze to plnění zhotovitele, které je uvedeno v cenové nabídce, která je součástí smlouvy o dílo. Nezabudovaný materiál, stroje, zařízení a výrobky jsou předmětem vypořádání tehdy, jsou-li určené pro předmět díla a jsou-li bez vad. Ustanovení čl. V. odst. 5.6. této smlouvy o snížení ceny díla tím není dotčeno.

10.10. Odstoupením od smlouvy zanikají v rozsahu jeho účinků všechna práva a povinnosti stran ze smlouvy. Odstoupení od smlouvy se však nedotýká nároku na náhradu škody vzniklé porušením smlouvy, nároků na smluvní pokuty a jiných nároků, které podle této smlouvy nebo vzhledem ke své povaze mají trvat i po ukončení resp. zániku smlouvy. Po odstoupení od smlouvy se provede předání nedokončeného díla a pro dílo provedené do odstoupení je zachována záruka a práva ze záruky po dobu záruční doby.

XI. Smluvní pokuty

11.1. V případě, že zhotovitel bude v prodlení s provedením díla, tj. nesplní lhůtu pro provedení díla, je povinen zaplatit objednateli smluvní pokutu ve výši 0,5 % z ceny díla za každý, byť i jen započatý den prodlení.

11.2. V případě, že zhotovitel poruší svou povinnost podle čl. II. odst. 2.5. této smlouvy a nesplní ji ani po výzvě objednatele, je povinen zaplatit objednateli smluvní pokutu ve výši 0,5 % z ceny díla za každý, byť i jen započatý den prodlení se splněním povinnosti až do splnění této povinnosti.

11.3. V případě, že zhotovitel bude v prodlení s předáním dokladů objednateli dle čl. IV. odst. I této smlouvy, nebo nepředá objednateli všechny tyto doklady, je povinen zaplatit objednateli smluvní pokutu ve výši 0,5 % z ceny díla za každý, byť i jen započatý den prodlení se splněním této povinnosti až do splnění této povinnosti.

11.4. V případě, že zhotovitel poruší kteroukoliv povinnost sjednanou v čl. VII. odst. 7.4. této smlouvy, je povinen zaplatit objednateli smluvní pokutu 1000 Kč v každém jednotlivém případě porušení povinnosti.

11.5. V případě, že zhotovitel poruší kteroukoliv povinnost sjednanou v čl. VII. odst. 7.5. této smlouvy je povinen zaplatit objednateli smluvní pokutu 1000 Kč v každém jednotlivém případě porušení povinnosti.

11.6. V případě, že zhotovitel poruší povinnost provádět dílo za pomoci cizinců s platným povolením k zaměstnání (je-li ho třeba) sjednanou v čl. VII. odst. 7.12. této smlouvy, je povinen zaplatit objednateli smluvní pokutu 10.000 Kč.

11.7. V případě, že zhotovitel nedodrží lhůtu pro odstranění vad dle čl. IX. odst. 9.4. této smlouvy, je povinen zaplatit objednateli smluvní pokutu ve výši 1.000.- Kč za každý, byť i jen započatý den prodlení.

11.8. Smluvní pokuty, sjednané touto smlouvou, hradí povinná strana nezávisle na tom, zda a v jaké výši vznikne druhé straně škoda, kterou lze vymáhat samostatně a bez ohledu na její výši, zejména převyšuje-li výši smluvní pokuty. Pro výpočet smluvní pokuty určené procentem a úroku z prodlení je rozhodná cena díla bez DPH. V ostatním platí pro smluvní pokuty dle této smlouvy ustanovení OP.

XII.

Závěrečná ustanovení

12.1 V případech v této smlouvě výslovně neupravených platí pro obě smluvní strany ustanovení OP a zákona č. 89/2012 Sb., občanského zákoníku, ve znění pozdějších předpisů.

12.2. Jakákoliv ústní ujednání při provádění díla, která nejsou písemně potvrzena oprávněnými zástupci obou smluvních stran, jsou právně neúčinná.

12.3. Smlouvu lze měnit pouze písemnými dodatky v listinné formě, podepsanými oprávněnými zástupci obou smluvních stran na jedné listině. Elektronická forma právního jednání či forma za pomoci jiných technických prostředků umožňujících zachycení obsahu jsou vyloučeny. Neplatnost právního jednání z důvodu nedodržení formy lze namítnout, i když již bylo započato s plněním. Smluvní strany vylučují, aby nabídka s nepodstatnými změnami

učiněná jednou smluvní stranou jako protinávrh druhé smluvní straně byla brána jako přijetí nabídky i v případě, kdy ji druhá strana bez zbytečného odkladu neodmítne. Vylučuje se, aby zhotovitel vybraný k zadání této veřejné zakázky na základě ceny díla v této smlouvě uvedené jako jediného kritéria výběru či jako jednoho z vícero kritérií výběru následně po uzavření této smlouvy namítal neúměrné zkrácení spočívající v hrubém nepoměru ceny díla, kterou má zaplatit objednatel, k plnění, které má poskytnout zhotovitel. Zhotovitel přebírá uzavřením této smlouvy riziko změny okolností, zejména okolností majících vliv na cenu díla, a nemůže se domáhat obnovení jednání o smlouvě a změny závazku.

12.4. Veškerá textová dokumentace, kterou při plnění smlouvy předává či předkládá zhotovitel objednateli, musí být předána či předložena v českém jazyce.

12.5. Tato smlouva je vyhotovena ve čtyřech vyhotoveních s platností originálu, přičemž každé z vyhotovení obsahuje i úplný soubor příloh. Každá smluvní strana obdržela po dvou vyhotoveních.

12.6. V případě rozporu mezi ustanoveními této smlouvy a přiložené cenové nabídky, platí ustanovení této smlouvy, vyjma zjevného rozporu v určení předmětu díla nebo ceny díla. V případě zjevného rozporu v určení předmětu díla nebo ceny díla, smluvní strany projev vůle dodatečně vyjasní v dodatku uzavřeném k této smlouvě. K obchodním zvyklostem se nepřihlíží. Jakákoliv práva či povinnosti nebudou dovozovány z případné dosavadní či z budoucí praxe zavedené mezi smluvními stranami odchylně se od této smlouvy nebo OP. Žádné jednání nebo opomenutí se nebude považovat za dobrovolné odmítnutí jakéhokoliv práva nebo povinnosti, které smluvní strany mají podle této smlouvy nebo OP. Obdobně žádné jednání nebo opomenutí se nebude považovat za souhlas s jakýmkoliv neplněním podle této smlouvy nebo OP.

12.7. Písemnosti mezi stranami této smlouvy, s jejichž obsahem je spojen vznik, změna nebo zánik práv a povinností upravených touto smlouvou (zejména odstoupení od smlouvy) se doručují do vlastních rukou. Povinnost smluvní strany doručit písemnost do vlastních rukou druhé smluvní straně je splněna při doručování poštou, jakmile pošta písemnost adresátovi do vlastních rukou doručí. Účinky doručení nastanou i tehdy, jestliže pošta písemnost smluvní straně vrátí jako nedoručitelnou a adresát svým jednáním doručení zmařil, nebo přijetí písemnosti odmítl.

12.8. Smluvní strany si sdělily všechny skutkové a právní okolnosti vyplývající ze zadávací dokumentace veřejné zakázky, z nabídky zhotovitele a z průběhu zadávacího řízení, o nichž k datu uzavření této smlouvy věděly nebo vědět musely, mající rozhodující význam k uzavření této smlouvy jako platné smlouvy. Kromě těchto okolností, které si smluvní strany sdělily, nebude mít žádná ze smluvních stran další práva a povinnosti související s dalšími skutečnostmi, které vyjdou najevo a o kterých neposkytla druhé smluvní straně informace při výběru zhotovitele a uzavírání této smlouvy s výjimkou, kdy daná smluvní strana úmyslně uvedla druhou smluvní stranu v omyl.

12.9. Smluvní strany prohlašují, že si smlouvu včetně jejích příloh přečetly, jejímu obsahu porozuměly, souhlasí s ním a na důkaz jejich pravé a vážné vůle prosté omylu připojují své podpisy.

12.10. Tato smlouva nabývá platnosti dnem jejího uzavření a účinnosti dnem uveřejněním v registru smluv. Uveřejnění v registru smluv zajistí objednatel.

V Praze dne 3. 08. 2023

V Praze dne 3. 08. 2023

[Redacted]

[Redacted]

objednatel

zhotovitel



B & J s.r.o.
 Montážní a stavební práce
 Jenštejnova 2398, 253 01 Hostivice
 DIČ: CZ25642316

KRYCÍ LIST NABÍDKY

na zadání veřejné zakázky malého rozsahu :

Název akce: „Oprava pěších komunikací a parkovacího stání v rámci participativního rozpočtu MČ Praha 4“

identifikační údaje:

| | |
|--|---|
| zadavatel | MĚSTSKÁ ČÁST PRAHA 4 se sídlem Praha 4, Antala Staška 2059/80b IČ: 00063584 |
| účastník (vyplňuje se příslušný odstavec) | |
| právnícká osoba | |
| obchodní firma nebo název | B+J s.r.o. |
| sídlo: | Hostivice, Jenštejnova 2398, 253 01 |
| právní forma: | sro |
| IČ: | 25642316 |
| jméno a příjmení statutárního orgánu nebo jeho členů nebo jiné fyzické osoby oprávněné jednat jménem účastníka | Vít Barnáš-jednatel společnosti |
| fyzická osoba | |
| jméno a příjmení nebo obchodní firma (jen fyz. osoba zapsaná v OR) | |
| místo trvalého pobytu nebo místo podnikání (jen je-li odlišné od místa trvalého pobytu) | |
| IČ: | |

| | |
|------------------|-------------------------------|
| Kontaktní osoba: | Vít Barnáš |
| Tel./fax: | [redacted] e-mail: [redacted] |

Nabídková cena v Kč

| | |
|-----------------------------|------------------|
| nabídková cena v Kč bez DPH | 1 358 713,66 Kč |
| DPH | 285 329,868 Kč |
| nabídková cena v Kč vč. DPH | 1 644 043,528 Kč |

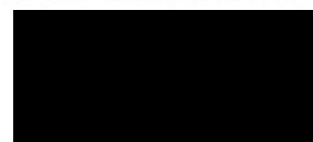
datum : 30.6.2023

podpis osob oprávněných/ osoby oprávněné jednat jménem či za účastníka:
(je-li krycí list podepsán zmocněncem, doloží účastník v nabídce originál nebo úředně ověřenou kopii plné moci, která byla zmocněnci pro tento případ udělena)

| | | | |
|--------------------------------|--|--------------------------------|--|
| podpis | | podpis | |
| jméno a příjmení | | jméno a příjmení | |
| funkce | | funkce | |
| údaje o případném zplnomocnění | | údaje o případném zplnomocnění | |

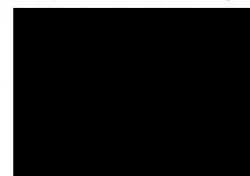
Participace Milevská - chodníky

| Položky | Jednotka | Počet MJ | MJ/cena | celkem |
|---|----------|----------|------------|---------------------|
| vybourání dlažeb,osekání zídek,demontáže zábradlí a žlabů | hod | 114 | 300,00 Kč | 34200,00 Kč |
| hrubé vystravení opěrné zídky - omítka 30% plochy | m2 | 51 | 240,00 Kč | 12240,00 Kč |
| šalování hrany stěny | bm | 36 | 350,00 Kč | 12600,00 Kč |
| betonáž věnce opěrné zdi | bm | 36 | 485,00 Kč | 17460,00 Kč |
| rohový profil s perlínkou vč.vtažení do lepidla | bm | 72 | 182,00 Kč | 13104,00 Kč |
| potažení perlínkou a lepidlem dvouvrstvě | m2 | 51 | 340,00 Kč | 17340,00 Kč |
| penetrace venkovní hloubková - adhezni mústek | m2 | 51 | 135,00 Kč | 6885,00 Kč |
| omítka marmolítová | m2 | 51 | 789,00 Kč | 40239,00 Kč |
| úprava odtokového žlabu - nivelace | kpl | 1 | 2900,00 Kč | 2900,00 Kč |
| dlažba betonová 500/500/40 mm | m2 | 52 | 489,00 Kč | 25428,00 Kč |
| pokládka dlažby do betonu | m2 | 34 | 480,00 Kč | 16320,00 Kč |
| pokládka dlažby do štěrkového lože | m2 | 15 | 350,00 Kč | 5250,00 Kč |
| obruba parkan do betonového lože | bm | 14 | 420,00 Kč | 5880,00 Kč |
| kámen fr.16/32 mm | m3 | 5 | 1510,00 Kč | 7550,00 Kč |
| kámen fr.4/8 mm | m3 | 1,5 | 1760,00 Kč | 2640,00 Kč |
| rozprostření kamene | m2 | 15 | 220,00 Kč | 3300,00 Kč |
| hutnění strojově | m2 | 15 | 150,00 Kč | 2250,00 Kč |
| zapískování,zažehlení | m2 | 15 | 160,00 Kč | 2400,00 Kč |
| doplnění zeminy,zatravnění | bm | 49 | 170,00 Kč | 8330,00 Kč |
| výroba zábradlí vč.materiálu-dvoutrubkové s bočním kotvením | bm | 17 | 2450,00 Kč | 41650,00 Kč |
| montáž zábradlí vč.kotvícího materiálu | kpl | 1 | 8550,00 Kč | 8550,00 Kč |
| odvoz a likvidace betonové sutě- kontejner 4 m3 | ks | 3 | 3936,00 Kč | 11808,00 Kč |
| odvoz a likvidace výkopku- kontejner 4 m3 | ks | 1 | 3850,00 Kč | 3850,00 Kč |
| odvoz a likvidace komunálního odpadu | ks | 1 | 2866,00 Kč | 2866,00 Kč |
| dopravy materiálu | kpl | 1 | 8500,00 Kč | 8500,00 Kč |
| dopravy | kpl | 1 | 5000,00 Kč | 5000,00 Kč |
| režie,úklid stavby | kpl | 1 | 4500,00 Kč | 4500,00 Kč |
| Celkem bez DPH | | | | 323040,00 Kč |
| DPH 21% | | | | 67838,40 Kč |
| Celkem vč.DPH | | | | 390878,40 Kč |



Participace Podolská - parkoviště

| Položky | Množství | Jednotka | Cena/MJ | Celkem |
|---|----------|------------|---------|--------------------|
| zabezpečení staveniště | 1 | kpl | 8500 | 8500 |
| kontrola sítí | 1 | kpl | 5000 | 5000 |
| strojní odtěžení kameniva a šterkopísků | 154 | m2 | 196 | 30184 |
| nakládka odtěžených materiálů | 98,56 | m3 | 136 | 13404,16 |
| ruční výkopové práce,nakládky,přesuny hmot | 70 | hod | 310 | 21700 |
| D+M obrub Linea vč dodávky betonu | 33 | bm | 530 | 17490 |
| šterk fr.16/32 | 53,9 | m3 | 345 | 18595,5 |
| šterk fr.4/8 | 7,7 | m3 | 460 | 3542 |
| nivelace,strojní hutnění plochy | 154 | m2 | 160 | 24640 |
| dlažba zámková Kost okrová 80 mm | 162 | m2 | 390 | 63180 |
| montáž zámkové dlažby | 154 | m2 | 370 | 56980 |
| zapískování vč.písku , dohutnění | 154 | m2 | 140 | 21560 |
| doplnění zeminy,zhutnění terénu | 0 | m2 | 0 | 0 |
| zatravnění ploch | 0 | m2 | 0 | 0 |
| odvoz a likvidace výkopku - kontejner 10 m3 | 10 | ks | 4910 | 49100 |
| odvoz a likvidace sutí - kontejner 10 m3 | 2 | ks | 10910 | 21820 |
| odvoz a likvidace asfalt.suti-kontejner 10 m3 | 0 | ks | 0 | 0 |
| přesun hmot a VRN | 1 | kpl | 7700 | 7700 |
| doprava materiálů a osob | 1 | kpl | 25000 | 25000 |
| režie stavby | 1 | kpl | 22000 | 22000 |
| Celkem bez DPH | | | | 410395,66 |
| DPH | | 21% | | 86183,0886 |
| Celkem vč.DPH | | | | 496578,7486 |



Participace V Zápolí - chodníky

| Položky | Jednotka | Počet MJ | MJ/cena | Celkem |
|--|----------|----------|-------------|---------------------|
| zabezpečení stavebního prostoru,mobilní oplocení | kpl | 1 | 15000,00 Kč | 15000,00 Kč |
| bourací práce strojní-JCB | hod | 48 | 1150,00 Kč | 55200,00 Kč |
| bourací práce - ruční | hod | 96 | 300,00 Kč | 28800,00 Kč |
| přesuny sutí a výkopku - strojově,nakladač | hod | 36 | 1050,00 Kč | 37800,00 Kč |
| přesuny sutí a výkopku , dočištění - ruční | hod | 120 | 300,00 Kč | 36000,00 Kč |
| obruba parkan 50mm do betonového lože | bm | 160 | 420,00 Kč | 67200,00 Kč |
| kámen fr. 16/32 mm | m3 | 28 | 1510,00 Kč | 42280,00 Kč |
| kámen fr. 4/8 mm | m3 | 8 | 1760,00 Kč | 14080,00 Kč |
| rozprostření kamene - ručně | m2 | 164 | 220,00 Kč | 36080,00 Kč |
| hutnění strojově po vrstvách | m2 | 164 | 150,00 Kč | 24600,00 Kč |
| zámková dlažba - 60mm šedá íčko | m2 | 170 | 299,00 Kč | 50830,00 Kč |
| zámková dlažba - pokládka | m2 | 164 | 350,00 Kč | 57400,00 Kč |
| zapískování,zažehlení | m2 | 164 | 160,00 Kč | 26240,00 Kč |
| doplnění zeminy,zatrávnění | bm | 160 | 140,00 Kč | 22400,00 Kč |
| rekultivace zeleně | kpl | 1 | 10000,00 Kč | 10000,00 Kč |
| odvoz a likvidace betonové sutí - kontejner 4 m3 | ks | 8 | 3956,00 Kč | 31648,00 Kč |
| odvoz a likvidace výkopku- kontejner 4 m3 | ks | 4 | 3680,00 Kč | 14720,00 Kč |
| dopravy mechanizace | kpl | 1 | 25000,00 Kč | 25000,00 Kč |
| dopravy materiálů | kpl | 1 | 15000,00 Kč | 15000,00 Kč |
| dopravy | kpl | 1 | 10000,00 Kč | 10000,00 Kč |
| režie stavby,stavební úklid | kpl | 1 | 5000,00 Kč | 5000,00 Kč |
| Celkem bez DPH | | | | 625278,00 Kč |
| DPH 21% | | | | 131308,38 Kč |
| Celkem vč.DPH | | | | 756586,38 Kč |



PAVKOVĚ TOULSA

U podolského sanator

57/1

57/3

6/34

57/2

.52

2028

3/5

58

59

2028

46/3

61/12

Podolské nábřeží

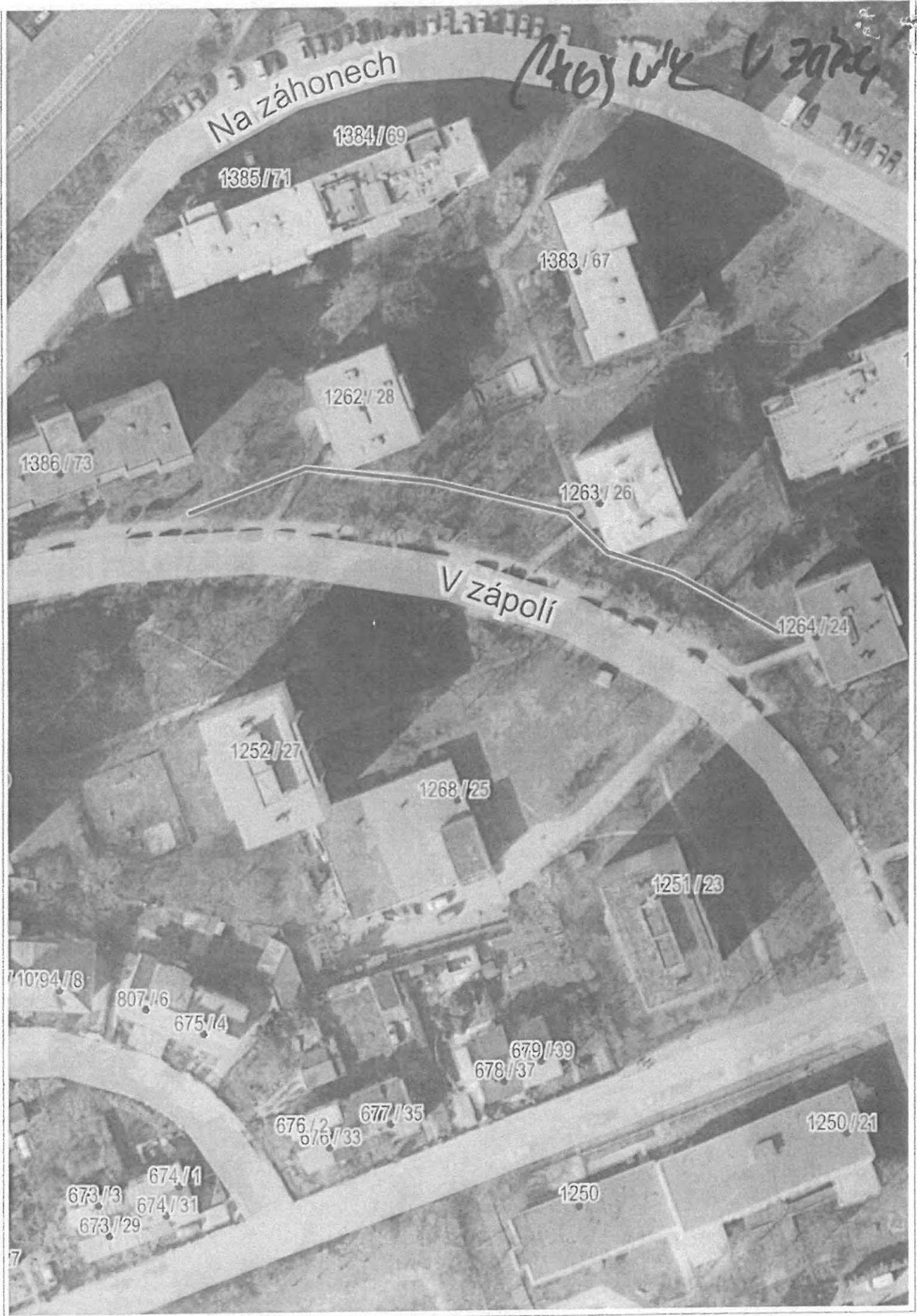
817/30

816/

.61/11

6/2

9/28



Na záhonech

(126) WY V zápolí

1384/69

1385/71

1383/67

1262/28

1386/73

1263/26

V zápolí

1264/24

1252/27

1268/25

1251/23

10794/18

807/16

675/14

679/39

678/37

676/2

677/35

676/33

673/3

674/1

674/31

673/29

1250

1250/21

7

