

SMLOUVA O DÍLO

uzavřená dle § 2586 zákona č. 89/2012 Sb., občanský zákoník, v platném znění *(dále jen „občanský zákoník“)*

č. smlouvy Objednatele: DS202300376
č.j.: MURCE/32386/2023
č. smlouvy Zhotovitele:

OBJEDNATEL:

název: Město Roudnice nad Labem
IČ: 00264334
DIČ: CZ00264334
Se sídlem: Karlovo náměstí 21, 413 01 Roudnice nad Labem
zastoupené: Ing. František Padělek, starosta
bankovní spojení: 94-3484530297/0100, Komerční banka

ve věcech veřejné zakázky je oprávněn jednat: Bc. Tomáš Grunt, vedoucí OSPŘ
e-mail: [REDACTED]
telefon: [REDACTED]

ve věcech technických je oprávněn jednat: Ing. David Kunert, investiční specialista OMH
e-mail: [REDACTED]
telefon: [REDACTED]
(dále jen „Objednatel“)

ZHOTOVITEL

Název: LT-BAU s.r.o.
Sídlo: Varšavská 694/38,400 03 Ústí nad Labem
IČ: 287 03 995
DIČ: CZ28703995
zastoupený: Tomášem Chromým
bankovní spojení: 264 530 558/0300

(dále jen „Zhotovitel“)

(Objednatel a Zhotovitel dále též společně jen jako „Smluvní strany“)

Preambule

Smluvní strany uzavírají níže uvedeného dne, měsíce a roku tuto smlouvu o dílo *(dále jen „Smlouva“)* na základě výsledku výběrového řízení na zadání veřejné zakázky s názvem „**Výměna poškozených dřevěných stupnic, zábradlí a podlahy na objektu Městské hlásky č.p. 59 v Roudnici nad Labem**“. Zhotovitel bere na vědomí, že zhotovení díla bude financováno z rozpočtu Města Roudnice nad Labem a dotací z Ministerstva kultury – Program Regenerace.

Předmět smlouvy

- 1.1. Zhotovitel se zavazuje provést za podmínek stanovených touto Smlouvou účelně a efektivně na svůj náklad a nebezpečí níže specifikované dílo.
- 1.2. Dílem se rozumí stavební práce na kompletní výměnu zábradlí na ochozu v provedení a přesné kopii původního, včetně nátěru v hnědé barvě, výměnu ramena schodiště včetně nátěru v hnědé barvě a nátěru podlahy, schodiště a ochozu.

Dílo je detailně specifikováno v oceněném výkazu výměr, který tvoří přílohu č. 1 Smlouvy a dále v dokumentech které tvoří přílohy č. 2, 3, 4 a 5 této smlouvy. Zhotovitel podpisem Smlouvy prohlašuje, že se s dokumentací seznámil a Smlouvou se zavazuje provést Dílo v souladu s touto dokumentací, a to za cenu dle čl. IV. Smlouvy. Předmětem díla je rovněž:

- Zpracování dokumentace skutečného provedení stavby;
- Zabezpečení stavby i staveniště proti vstupu třetích osob, zajištění bezpečnosti při provádění stavby ve smyslu bezpečnosti práce, požární ochrany i ochrany životního prostředí a zeleně, zabezpečení účinných opatření k omezení hluchosti a prašnosti atp., a to zejména s ohledem na užívání objektu a okolních nemovitostí;
- Kompletní (generální) úklid staveniště;
- Fotodokumentace celého průběhu realizace stavby, resp. jednotlivých staveb (stav před, průběh, dokončení), v digitálním formátu (JPG, min rozlišení delší strany 5000px), ze které bude patrný postup výstavby a provádění všech důležitých nebo pro jednotlivé stavby rozhodujících prací (fotografie chronologicky řazené (číslovaných) vč. vhodného názvu);
- likvidace odpadů.

(dále jen společně „**Dílo**“)

Součástí Díla jsou rovněž činnosti v tomto článku Smlouvy výslovně neuvedené, které však jsou k řádnému provedení Díla nezbytné a o kterých Zhotovitel vzhledem ke své kvalifikaci a zkušenostem měl, nebo mohl vědět. Provedení těchto činností však v žádném případě nezvyšuje cenu Díla stanovenou Smlouvou.

- 1.3. Dále se pro vyloučení pochybností stanoví, že plnění, resp. splnění závazku Zhotovitele popsaného výše v tomto odstavci, se ve Smlouvě označuje rovněž jako „*provádění*“, resp. „*provedení Díla*“ Zhotovitelem.
- 1.4. Objednatel se zavazuje řádně dokončené Dílo bez vad a nedodělků převzít a zaplatit za něj Zhotoviteli cenu dle čl. IV Smlouvy.
- 1.5. Veškeré dodávky a práce v souvislosti s Dílem budou provedeny s odbornou péčí dle platných právních předpisů. Pokud si to charakter provedení Díla vyžádá, musí být zajištěno vydání povolení příslušných orgánů veřejné správy. Zhotovitel bere na vědomí, že povinnost zajistit taková dodatečná povolení je na straně Zhotovitele. Ke splnění dané povinnosti poskytne Objednatel Zhotoviteli veškerou potřebnou součinnost.
- 1.6. Místem provádění Díla je objekt Hlásky č.p. 59 v Roudnici nad Labem.

II. Doba plnění

- 2.1. Zahájení realizace Díla: **18.9.2023**
Kompletní provedení Díla do: **13.10.2023**

2.2. Lhůty provádění mohou být prodlouženy:

- jestliže překážky v provádění Díla zavinil Objednatel;
- jestliže přerušení prací bylo zaviněno vyšší mocí, nebo jinými okolnostmi, které zhotovitel nezavinil a ani nemohl ovlivnit;
- jestliže vznikla potřeba víceprací či jiných změn v provádění Díla ve smyslu bodu 6.9 Smlouvy, jejichž realizace objektivně zdůvodňuje prodloužení lhůt.

III. Předání staveniště

- 3.1. Objednatel předá protokolárně Zhotoviteli staveniště nejpozději 3 dny přede dnem zahájení realizace Díla dle odst. 2.1 Smlouvy.

IV. Cena Díla

- 4.1. Základem ceny za provedení Díla podle této Smlouvy je oceněný výkaz výměr, který je součástí nabídky Zhotovitele, jež tvoří přílohu č. 1 Smlouvy (dále jen „rozpočet“). Tento rozpočet se považuje za rozpočet závazný, úplný a tvořící nedílnou součást této Smlouvy.

Cena za provedení Díla bez DPH činí **437 545,37 Kč**

(slovy: čtyři sta třicet sedm tisíc pět set čtyřicet pět korun českých třicet sedm haléřů).

DPH **91 884,53 Kč**

(slovy: devadesát jedna tisíc osm set osmdesát čtyři korun českých padesát tři haléřů).

Cena za provedení Díla včetně DPH činí **529 429,90 Kč**

(Slovy: pět set dvacet devět tisíc čtyři sta dvacet devět korun českých devadesát haléřů).

Tato celková cena je fixní, konečná a závazná po celou dobu provádění Díla a zahrnuje veškeré náklady Zhotovitele spojené s prováděním Díla. Rovněž jednotkové ceny uvedené v rozpočtu, ze kterých se celková cena skládá, jsou fixní, konečné a závazné.

- 4.2. Jestliže Zhotovitel zjistí v průběhu provádění Díla nové skutečnosti ovlivňující rozpočet, oznámí to bezodkladně písemně Objednateli.
- 4.3. Cena dle rozpočtu podle bodu 4.1 této Smlouvy může být zpřesněna nebo upravena jen dohodou Smluvních stran, za podmínek stanovených touto Smlouvou.
- 4.4. Objednatel si vyhrazuje právo měnit projekt, případně vypustit provedení některých prací. Požaduje-li Objednatel písemně, nebo vyplývá-li z Objednatelem vyžádané

změny projektu, odlišné provedení Díla (vícepráce či méněpráce), musí být před jejich provedením dohodnuta odpovídající cena. O výsledné částky, které vyplynou z ocenění tohoto odlišného provedení Díla, bude pak formou dodatku k této Smlouvě zvýšena nebo snížena cena sjednaná ve Smlouvě.

- 4.5. Pro stanovení ceny dle odst. 4.4 této Smlouvy bude použita jednotková cena dané práce v rozpočtu a není-li v rozpočtu takové práce, bude použita cena těchto prací v místě a čase obvyklá.
- 4.6. Veškeré vícepráce, které Zhotovitel provede nad rozsah předmětu této Smlouvy po případném zpřesnění rozpočtu nebo realizační dokumentace bez výzvy nebo souhlasu Objednatele, hradí Zhotovitel.
- 4.7. Výše DPH se bude řídit předpisy platnými v době realizace Díla.

V.

Platební podmínky

- 5.1. Objednatel neposkytuje Zhotoviteli zálohy.
- 5.2. Cena Díla bude uhrazena Objednatelem po předání a převzetí Díla, na základě konečné faktury se splatností 30 kalendářních dnů ode dne doručení faktury Objednateli. Faktura musí obsahovat náležitosti daňového dokladu a číslo této Smlouvy. Přílohou faktury bude Protokol o předání a převzetí díla s rozpočtem provedeného Díla. Faktura musí být doručena na podatelnu objednatele nebo do datové schránky objednatele. Bude-li faktura doručena jiným způsobem, nebude považována za doručenou.
- 5.3. Námitky proti údajům uvedeným ve faktuře může Objednatel uplatnit do konce lhůty její splatnosti s tím, že ji odešle Zhotoviteli s uvedením výhrad. Tímto okamžikem se zastaví lhůta splatnosti. Od okamžiku doručení opravené faktury Objednateli běží nová lhůta splatnosti faktury.
- 5.4. Objednatel uhradí fakturu bezhotovostním převodem na bankovní účet Zhotovitele, přičemž cena a její jednotlivé části se považují za zaplacené řádně a včas, je-li poslední den lhůty splatnosti odepsána částka z účtu Objednatele ve prospěch účtu Zhotovitele.
- 5.5. Objednatel má právo podmínit úhradu kterékoli faktury odstraněním vad a nedodělků dosavadního plnění. Podmínky úhrady může Objednatel uplatnit jak před vystavením faktury, tak poté. Objednatel je dále oprávněn pozastavit úhradu kterékoliv platby ve prospěch Zhotovitele, pokud je Zhotovitel v prodlení s plněním jakéhokoliv závazku vůči Objednateli podle Smlouvy.

VI.

Povinnosti smluvních stran, podmínky zhotovování díla

- 6.1. Zhotovitel bude při plnění Díla postupovat s odbornou péčí. Zhotovitel je při provádění Díla povinen dodržovat obecně závazné předpisy, technické normy, ujednání Smlouvy a jejích příloh, rozhodnutí příslušných orgánů státní správy, vycházet z pokynů a podkladů předaných mu Objednatelem a z podkladů, které si zajistil vlastní činností, a je povinen zajistit, že technická řešení a navržená zařízení budou v souladu s požadovanými parametry, uvedenými v předaných podkladech.

- 6.2. Pokud si to charakter provedení Díla vyžádá, musí být zajištěno vydání povolení příslušných orgánů veřejné správy. Zhotovitel bere na vědomí, že povinnost zajistit taková dodatečná povolení a vyjádření je na straně Zhotovitele. Ke splnění dané povinnosti poskytne Objednatel Zhotoviteli veškerou potřebnou součinnost.
- 6.3. Zhotovitel bude dodržovat všeobecné podmínky bezpečnosti práce a požární ochrany. Dnem předání staveniště Zhotovitel přebírá v plném rozsahu odpovědnost za vlastní řízení prací, dodržování předpisů o bezpečnosti práce a ochrany zdraví, a za zachování pořádku na staveništi.
- 6.4. Zhotovitel zaručuje, že inženýrské postupy, prostředky atd., používané pro zhotovení a provoz Díla, buď vlastní, nebo že je oprávněn je používat bez porušení práv třetích stran. Zhotovitel se zavazuje zprostit Objednatele jakékoliv odpovědnosti a žalob vyplývajících z používání takovýchto postupů, projektů atd. ve spojení se zhotovením a provozem Díla podle Smlouvy.
- 6.5. Zhotovitel je povinen respektovat trasy rozvodů a instalací, které nebudou stavbou dotčeny či měněny. Zhotovitel je povinen si před zahájením prací opatřit informace o stávajících inženýrských sítích a rozvodech, které procházejí stavbou, aby nedošlo k jejich poškození. Za jejich poškození odpovídá Zhotovitel.
- 6.6. Domnívá-li se Zhotovitel, že pro řádné provádění Díla existují překážky, musí to neprodleně písemně ohlásit Objednateli. Opomene-li toto oznámení, může uplatnit jen ty okolnosti, které byly Objednateli známy včetně jejich účinků.
- 6.7. Zhotovitel upozorní Objednatele bez zbytečného odkladu na nevhodnou povahu věcí, kterou mu Objednatel k provedení Díla předal, nebo příkazu, který mu Objednatel dal. To neplatí, nemohl-li nevhodnost zjistit ani při vynaložení potřebné péče.
- 6.8. Zhotovitel je povinen umožnit Objednateli či jím pověřeným osobám výkon technického dozoru stavebníka a autorského dozoru projektanta, případně výkon činnosti koordinátora bezpečnosti a ochrany zdraví při práci na staveništi, pokud to stanoví jiný právní předpis.
- 6.9. Zhotovitel se zavazuje provést za úhradu vícepráce, požadované Objednatelem, jejichž nutnost vyplynula v průběhu prací a nejsou zahrnuty v projektové dokumentaci nebo práce, požadované kolaudačním orgánem při kolaudačním řízení.
- 6.10. Zhotovitel zabezpečí na vhodném místě na staveništi instalaci viditelného označení stavby s označením základních údajů stavby a s uvedením jmen a funkcí zástupců projektanta, Zhotovitele a technického dozoru Objednatele.
- 6.11. Zhotovitel je povinen vybudovat zařízení staveniště v souladu se svými potřebami, podklady předanými Objednatelem a požadavky Objednatele tak, aby jejich výstavbou nevznikly žádné škody na sousedních objektech a pozemcích. Po ukončení realizace Díla uvede Zhotovitel staveniště do původního stavu. Povolení k užívání a vybudování zařízení staveniště si zajistí Zhotovitel. Náklady na vybudování, udržování a odklizení zařízení staveniště jsou nese Zhotovitel.
- 6.12. Zhotovitel je povinen využívat veřejné komunikace jen v souladu s platnými předpisy. Pokud vzniknou jejím užíváním škody, odpovídá za ně přímo Zhotovitel.
- 6.13. Objednatel je oprávněn kontrolovat průběh provádění Díla. Na žádost Objednatele je Zhotovitel povinen předložit Objednateli veškeré podklady o provádění Díla a seznámit ho se stavem provádění Díla.
- 6.14. Objednatele se zavazuje poskytnout Zhotoviteli součinnost nezbytnou k provedení Díla. Zhotovitel prohlašuje, že k datu podpisu Smlouvy si:

- a) všechny nejasné podmínky pro realizaci Díla vyjasnil s Objednatelem;
- b) všechny technické a dodací podmínky Díla zahrnul do kalkulace cen;
- c) veškeré své požadavky na Objednatele uplatnil ve Smlouvě.

VII.

Záruční podmínky, odpovědnost za vady

- 7.1. Zhotovitel se zavazuje zajistit, aby při provádění Díla nedošlo ke škodám na majetku, zdraví, životech, přírodě ani životním prostředí.
- 7.2. Zhotovitel poskytuje na kompletní zhotovené Dílo záruku v délce trvání 5 let.
- 7.3. Záruka počíná běžet dnem protokolárního předání a převzetí Díla bez vad a nedodělků.
- 7.4. Objednatel se zavazuje, že případnou reklamaci vady Díla uplatní bezodkladně po jejím zjištění písemnou formou.
- 7.5. Zhotovitel se zavazuje začít s odstraňováním případných vad Díla (z titulu odpovědnosti za vady nebo záruky), nejpozději do 3 dnů ode dne uplatnění oprávněné reklamace Objednatelem a vady odstranit v co nejkratším technicky možném termínu. Termín odstranění vad se dohodne písemnou formou. Jestliže Zhotovitel nezačne odstraňovat vady ve lhůtě dle věty první či vady neodstraní v dohodnutém termínu, je Objednatel oprávněn pověřit odstraněním vady třetí osobu. Zhotovitel je v takovém případě povinen uhradit Objednateli náklady vynaložené na odstranění vady do 3 dnů ode dne předložení jejich vyúčtování Objednatelem.
- 7.6. Zhotovitel se zavazuje, že bude mít po celou dobu plnění veřejné zakázky sjednáno pojištění proti škodám, včetně škod finančních, způsobeným třetím osobám jeho činnostmi, včetně možných škod způsobených jeho pracovníky, a to ve výši minimálně 1.000.000, - Kč. Zhotovitel se zavazuje, že bude mít po celou dobu plnění veřejné zakázky sjednáno pojištění stavebních a montážních rizik, a to ve výši minimálně 2.000.000, - Kč.
- 7.7. Zhotovitel je povinen kdykoliv na požádání přeložit Objednateli pojistnou smlouvu dle odst. 7.6 této Smlouvy a prokázat Objednateli její platnost.

VIII.

Vedení stavebního deníku

- 8.1. Zhotovitel povede o průběhu prací na stavbě stavební deník v rozsahu stanoveném příslušnými právními předpisy. Oprávnění psát do deníku mají jen pověřeni zástupci Objednatele a Zhotovitele.
- 8.2. Stavební deník vede zhotovitel ode dne, kdy byly zahájeny práce na staveništi. Do stavebního deníku se zapisují skutečnosti rozhodné pro plnění Smlouvy. Stavební deník je veden do dne odstranění vad a nedodělků.
- 8.3. V případě, že jedna ze stran nebude se zápisem ve stavebním deníku souhlasit, je povinna se písemně vyjádřit nejpozději do 3 pracovních dnů, jinak se má za to, že s obsahem zápisu souhlasí.
- 8.4. Zápis v deníku nemá charakter smluvního ujednání.

- 8.5. Mimo rozsah denních zápisů se ve stavebním deníku dále zaznamenává výzva k prověření prací (3 dny předem), které vzhledem k dalšímu postupu prací budou zakryty nebo se stanou nepřístupnými.
- 8.6. Nedostaví-li se zástupce objednatele v termínu daném zápisem ve stavebním deníku, je zhotovitel oprávněn provést zakrytí prací bez účasti objednatele.
- 8.7. Pokud objednatel požaduje dodatečné odkrytí prací, je povinen uhradit vzniklé náklady, avšak pouze v případě, že práce jsou provedeny bez vad. V opačném případě nese náklady zhotovitel.
- 8.8. Jestliže objednatel zjistí hrubé porušení technologických a technických předpisů, ČSN, při provádění prací, má právo zastavit práce zhotovitele do provedení nápravy.

IX.

Kontrola provádění Díla

- 9.1. Objednatel je oprávněn kontrolovat provádění Díla, a to osobně nebo prostřednictvím třetích osob. Provádění Díla, poznatky z kontrolní činnosti, jakož i všechny další skutečnosti rozhodné pro provádění stavby a plnění této Smlouvy se zapisují do stavebního deníku, který je povinen vést Zhotovitel.
- 9.2. Objednatel oznámí Zhotoviteli jména osob pověřených kontrolou práce Zhotovitele a převzetím dokončeného Díla písemně předem, nebo zápisem do stavebního deníku při předání staveniště.
- 9.3. Před zakrytím prací a konstrukcí, kdy nebude možno dodatečně zjistit jejich rozsah, nebo kvalitu, je Zhotovitel povinen nejméně 3 dny před zakrytím těchto prací prokazatelně vyzvat zástupce Objednatele k provedení kontroly. V opačném případě je Zhotovitel povinen zakryté práce odkrýt na vlastní náklad. Výzva může být učiněna i zápisem do stavebního deníku.
- 9.4. Nedostaví-li se zástupce Objednatele v termínu dle odst. 9.3 této Smlouvy k provedení kontroly, je Zhotovitel oprávněn provést zakrytí prací bez účasti Objednatele. Pokud Objednatel požaduje dodatečné odkrytí prací, je povinen uhradit vzniklé náklady, avšak pouze v případě, že práce jsou provedeny bez vad. V opačném případě nese náklady na odkrytí Zhotovitel.
- 9.5. Jestliže Objednatel zjistí hrubé porušení technologických a technických předpisů, ČSN, při provádění prací, má právo zastavit práce Zhotovitele do provedení nápravy.

X.

Předání Díla

- 10.1. Splněním Díla se rozumí řádné dokončení Díla bez vad a nedodělků podle platných právních předpisů, technických norem a v souladu s touto Smlouvou.
- 10.2. Objednatel se zavazuje, že řádně dokončené Dílo bez vad a nedodělků převezme. Nedokončené Dílo nebo Dílo s vadami a nedodělků není Objednatel povinen převzít.
- 10.3. Povinnost Zhotovitele provést řádně Dílo je splněna dnem, kdy je Dílo včetně příslušných dokladů předáno Objednateli. K předání Díla bude realizováno předávací řízení. Řádné splnění povinnosti Zhotovitele provést Dílo bude osvědčeno Protokolem o předání a převzetí díla podepsaným oběma Smluvními stranami. Zhotovitel vyzve

pracovníka Objednatele, pověřeného jednáním ve věcech smluvních, k převzetí díla písemně 3 dny před plánovaným dnem předávacího řízení.

10.4. Zhotovitel je povinen k předávacímu řízení připravit a Objednateli spolu s Dílem předat:

- prohlášení o shodě, certifikáty k použitým materiálům a výrobkům;
- doklady o provedení likvidace odpadů v souladu se závaznými právními předpisy;
- stavební deník, zaměření skutečného provedení stavby, dokumentaci skutečného provedení stavby a doklady o odstranění všech vad a nedodělků;
- fotodokumentace celého průběhu realizace díla, resp. jednotlivých staveb (stav před, průběh, dokončení), v digitální formátu - JPG, min rozlišení delší strany 5000px, ze které bude patrný postup výstavby a provádění všech důležitých nebo pro jednotlivé stavby rozhodujících prací (fotografie chronologicky řazené (číslovaných) vč. vhodného názvu);

Doklady musí být předloženy v originálu a 2 kopiích, opatřeny identifikačními údaji a soupisem těchto dokladů.]

10.5. Doklady musí být předloženy v originálu a 2 kopiích, opatřeny identifikačními údaji a soupisem těchto dokladů.

10.6. Zhotovitel nese nebezpečí škody na Díle až do doby podepsání Protokolu o předání a převzetí díla Objednatelem.

10.7. Nedojde-li k předání a převzetí Díla z důvodů na straně Zhotovitele a přejímací řízení bude nutné z tohoto důvodu opakovat, nese náklady na opakování přejímacího řízení Zhotovitel.

XI.

Vyklizení staveniště

11.1. Zhotovitel vyklidí staveniště nejpozději do 7 dnů po předání Díla a odstranění všech vad a nedodělků.

XII.

Vlastnické právo

12.1. Vlastníkem zhotovovaného Díla je od počátku Objednatel.

XIII.

Smluvní pokuty

13.1. V případě prodlení Zhotovitele s provedením Díla v termínu dle odst. 2.1 této Smlouvy je Zhotovitel povinen uhradit Objednateli smluvní pokutu ve výši 1.000, - Kč za každý započatý den prodlení.

13.2. V případě prodlení Zhotovitele se zahájením stavby do 5 dnů od termínu zahájení realizace Díla dle odst. 2.1 této Smlouvy, je Zhotovitel povinen uhradit Objednateli smluvní pokutu ve výši 500, - Kč za každý započatý den prodlení.

- 13.3. V případě prodlení Zhotovitele s vyklizením staveniště v termínu dle odst. 11.1 této Smlouvy je Zhotovitel povinen uhradit Objednateli smluvní pokutu ve výši 1.000,- Kč za každý den prodlení.
- 13.4. V případě prodlení Zhotovitele s odstraněním vad a nedodělků zjištěných při převímacím řízení nebo v průběhu záruční doby je Zhotovitel povinen uhradit Objednateli smluvní pokutu ve výši 1.000, - Kč za každý započatý den prodlení.
- 13.5. V případě porušení povinnosti Zhotovitele vést řádným způsobem stavení deník dle čl. VIII. této Smlouvy je Zhotovitel povinen uhradit Objednateli smluvní pokutou ve výši 2.000, - Kč za každý zjištěný případ porušení.
- 13.6. V případě porušení povinnosti mít sjednáno pojištění dle odst. 7.6 této Smlouvy je Zhotovitel povinen uhradit Objednateli smluvní pokutu ve výši 1.000, - Kč za každý započatý den, ve kterém nebude mít Zhotovitel sjednáno platné pojištění.
- 13.7. Smluvní pokutou není dotčeno právo Objednatele na náhradu škody, kterou Zhotovitel způsobil Objednateli nesplněním svých povinností, ke kterým se Zhotovitel zavázal v této Smlouvě.
- 13.8. V případě prodlení Objednatele s úhradou ceny díla či její části dle čl. IV. této Smlouvy je Objednatel povinen uhradit Zhotoviteli smluvní pokutu ve výši 0,05 % dlužné částky za každý započatý den prodlení.
- 13.9. Smluvní pokuty jsou splatné do 30 dnů ode dne doručení faktury druhé smluvní straně.

XIV. Vyšší moc

- 14.1. S výjimkou závazku Objednatele provést úhradu plateb v rámci této Smlouvy, jakékoliv zpoždění nebo nedostatky v činnosti Zhotovitele nebo Objednatele nejsou neplněním závazku a nedávají důvod k jakýmkoliv požadavkům na náhradu škody, pokud je rozsah těchto zpoždění nebo nedostatků vyvolán příčinami, které Zhotovitel nebo Objednatel nemohou ovlivnit, zahrnujícími, ale neomezujícími se pouze na akce veřejného nepřítele, vyvlastnění nebo zabavení věcí, vyhovění jakémukoliv příkazu nebo žádosti vládních úřadů, válečné události, vzpouru nebo sabotáž nebo tím vzniklou škodu, požáry, povodně, výbuch, stávkový nebo jakékoliv další příčiny, ať již stejného nebo jiného charakteru než výše uvedené, kterým při veškerém přiměřeném úsilí nemohou Smluvní strany zabránit. Za vyšší moc není považována pandemie COVID 19 a opatření s ní související.
- 14.2. Zpoždění způsobená vyšší mocí prodlužují termín plnění závazků podle této Smlouvy pro každou ze Smluvních stran.

XV. Odstoupení od smlouvy

- 15.1. V případě více jak desetidenního prodlení Zhotovitele se splněním konečného termínu provádění Díla, nebo pokud bude z jiných skutečností zjevné, že Zhotovitel z důvodů na své straně Dílo nedokončí ve sjednaném termínu, zejména nikoli však výlučně, více jak desetidenního prodlení se zahájením plnění, může Objednatel od této Smlouvy odstoupit.

- 15.2. Objednatel je oprávněn od této Smlouvy odstoupit také tehdy, pokud Zhotovitel provádí dílo v rozporu s touto Smlouvou a nezjedná nápravu ani do 10 dnů poté, co k tomu byl Objednatelem vyzván.
- 15.3. Objednatel je oprávněn od této Smlouvy odstoupit také tehdy, pokud Zhotovitel nemá uzavřeno pojištění dle odst. 7.6 této Smlouvy nezjedná nápravu ani do 10 dnů poté, co k tomu byl Objednatelem vyzván.

XVI.

Zvláštní ujednání

- 16.1. Zhotovitel prohlašuje, že akce bude řízena autorizovanou osobou dle zákona 360/1992 Sb., o výkonu povolání autorizovaných architektů a o výkonu povolání autorizovaných inženýrů a techniků činných ve výstavbě, ve znění pozdějších předpisů.
- 16.2. Zhotovitel prohlašuje, že mu bylo uděleno oprávnění k provádění činností, které jsou předmětem této Smlouvy.
- 16.3. Zhotovitel neprodleně oznámí Objednateli jakoukoli změnu, týkající se autorizovaných osob nebo živnostenského oprávnění Zhotovitele, jsou-li tyto třeba k provedení Díla.
- 16.4. Zhotovitel prohlašuje, že je seznámen se skutečností, že Město Roudnice nad Labem jako orgán územní samosprávy je povinen poskytovat informace vztahující se k jeho působnosti podle zákona č. 106/1999 Sb., o svobodném přístupu k informacím, ve znění pozdějších předpisů.
- 16.5. Objednatel prohlašuje, že Město Roudnice nad Labem, pokud postupuje zákona č. 106/1999 Sb., o svobodném přístupu k informacím, v platném znění, je povinno poskytovat veškeré informace o této smlouvě a o jiných skutečnostech týkajících se tohoto závazkového právního vztahu, i když nejsou v této Smlouvě výslovně uvedeny.
- 16.6. Město Roudnice nad Labem osvědčuje touto doložkou ve smyslu ustanovení § 41 zákona č. 128/2000 Sb., o obcích, v platném znění, že ohledně této smlouvy byly splněny všechny zákonné podmínky, jimiž zákon č. 128/2000 Sb., o obcích, v platném znění, podmiňuje platnost právního jednání obce. Tato smlouva byla schválena usnesením Rady města Roudnice nad Labem dne 28.6.2023 č. usnesení 306/2023. Dodavatel bere na vědomí, že v souladu se Směrnicí Rady města Roudnice nad Labem č. 2/2022 ze dne 1.1.2023 o zadávání zakázek malého rozsahu bude tato Smlouva, včetně všech jejích změn a dodatků uveřejněna na internetových stránkách zadavatele.
- 16.7. Dodavatel bere na vědomí, že v souladu se zákonem č. 340/2015 Sb., o registru smluv v platném znění je Objednatel povinen zveřejňovat veškeré smlouvy, jestliže výše hodnoty jejího předmětu je vyšší než 50.000,- Kč bez DPH, rovněž v registru smluv zřízeného dle tohoto zákona.

Dodavatel bere na vědomí, že v souladu s ustanovením § 219 odst. 1 zákona č. 134/2016 Sb., o zadávání veřejných zakázek, v platném znění, bude smlouva, včetně všech jejích změn a dodatků uveřejněna na profilu zadavatele. Na profilu zadavatele bude v souladu s ustanovením § 219 odst. 3 uvedeného zákona zveřejněna rovněž výše skutečně uhrazené ceny za plnění smlouvy.

XVII. Závěrečná ustanovení

- 17.1. Smlouva je vypracována ve čtyřech vyhotoveních, přičemž každá ze smluvních stran obdrží dvě vyhotovení, nedohodly-li se smluvní strany na tom, že Smlouva je vyhotovena pouze v elektronické verzi a podepsána uznávaným elektronickým podpisem.
- 17.2. Korespondence a platební doklady, které budou Objednateli zasílány Zhotovitelem, musí být označeny číslem smlouvy Objednatele, číslem a názvem akce. Neoznačenou korespondenci a platební doklady má Objednatel právo vrátit Zhotoviteli.
- 17.3. Pokud není touto Smlouvou stanoveno jinak, řídí se vztahy účastníků obecně závaznými předpisy, zejména ustanoveními zákona č. 89/2012 Sb., občanského zákoníku, v platném znění.
- 17.4. Smlouva nabývá platnosti jejím podpisem oběma Smluvními stranami a účinnosti dnem zveřejnění v registru smluv v souladu se zákonem č. 340/2015 Sb., o registru smluv, v platném znění.
- 17.5. Smlouva je vyhotovena v elektronické podobě, přičemž obě smluvní strany obdrží její elektronický originál.
- 17.6. Smlouva nabývá platnosti dnem připojení platného uznávaného elektronického podpisu dle zákona č. 297/2016 Sb., o službách vytvářejících důvěru pro elektronické transakce, ve znění pozdějších předpisů, do této Smlouvy a jejích jednotlivých příloh, nejsou-li součástí jediného elektronického dokumentu (tj. do všech samostatných souborů tvořících v souhrnu Smlouvu, a to oběma smluvními stranami.
- 17.7. Měnit nebo doplňovat text této Smlouvy je možné jen formou písemných dodatků, které budou platné, jestliže budou řádně potvrzené a podepsané oprávněnými zástupci obou Smluvních stran. Ostatní ujednání pracovníků obou Smluvních stran, týkající se realizace akce, se považují jen za přípravné jednání.

Přílohy SOD:

1. Oceněný výkaz výměr
2. Mykologický posudek
3. Statický posudek
4. Stanovisko SPP
5. Souhlas s provedením ohlášeného stavebního záměru

Na důkaz svého souhlasu s obsahem této smlouvy k ní smluvní strany připojily své uznávané elektronické podpisy dle zákona č. 297/2016 Sb., o službách vytvářejících důvěru pro elektronické transakce, ve znění pozdějších předpisů.

V Roudnici nad Labem dne _____



Objednatel
Ing. František Padělek
starosta města

V Roudnici nad Labem dne _____



Zhotovitel
Tomáš Chromý, jednatel

Objekt
Rozhledna „Hláska“ v Roudnici nad Labem
Roudnice nad Labem

POSOUZENÍ DŘEVĚNÝCH KONSTRUKCÍ a PRVKŮ

Z hlediska poškození dřevokaznými škůdci
Mykologický posudek

Odborný posudek

OBSAH

- **Písemná část**
- **Výkresová část**
- **Příloha č.1 – Fotodokumentace**



04.2020

Vypracovala:
Ing.arch.Zuzana Lukešová
Mykologický průzkum staveb

1. Základní údaje

Objekt: rozhledna „Hláska“ v Roudnici nad Labem
Roudnice nad Labem

Objednatel: Městský úřad Roudnice nad Labem
Karlovo náměstí 21
41 301 Roudnice nad Labem

Zhotovitel: Ing. arch. Zuzana Lukešová
mykologický průzkum staveb
[redacted]
118 00 Praha 1 Malá Strana
IČ: 418 23 605

[redacted] e-mail: [redacted]

Městská věž Hláska, které se posouzení dřevěných konstrukcí týká, je solitérní stavba. Její výstavba je datována do 15. století. Značně poškozena byla při požáru města v roce 1665. V průběhu století prošla řadou stavebních úprav a sloužila k různým účelům.

Po posledních stavebních úpravách provedených v relativně nedávné době, slouží věž „Hláska“ jako rozhledna a je přístupná veřejnosti.

Předmětem posouzení je stav dřevěných konstrukcí, konkrétně schodiště, ochozu včetně zábradlí a souvisejících dřevěných prvků z hlediska poškození dřevokaznými škůdci (dřevokazné houby, dřevokazný hmyz).

Podkladem pro posouzení byla prohlídka na místě konaná dne 19. února 2020 včetně odběru kontrolních vzorků poškozeného dřeva určených k odborným analýzám.

Součástí posouzení je návrh nutných sanačních a preventivních opatření, vycházející ze zjištěného stavu .

2. Odběr a analýzy kontrolních vzorků

V rámci prohlídky na místě byly odebrány kontrolní vzorky dřeva z viditelně poškozených prvků v rámci ochozu a celodřevěného schodiště. Místa odběru vzorků jsou vyznačena ve výkresové části a doložena fotodokumentací.

Bylo provedeno makroskopického posouzení a následně mikroskopické zhodnocení poškozené dřevní hmoty.

Kontrolní vzorky – ochoz

Vzorek č. 1 – podlahová fošna

- odštěpky dřeva, bez mycelia

Zjištěno:

- bylo identifikováno poškození dřevní hmoty způsobené činností celulozovorního druhu dřevokazné houby bez bližších znaků pro její určení
- aktivní stav dřevokazné houby nebyl ve vzorku prokázán
- byly zjištěny i stopy po působení dřevokazného hmyzu z čeledi **tesaříkovitých** – Cerambycidae (výletové otvory), poškození pravděpodobně nepokračuje
- povrch podlahové fošny je poškozen **atmosférickou korozí dřeva**

Vzorek č. 2 – podlahová fošna

- odštěpky dřeva, bez mycelia

Zjištěno:

- bylo identifikováno poškození dřevní hmoty způsobené, dle znaků rozpadu, činností celulozovorního druhu dřevokazné houby z rodu **trámovka** – *Gloeophyllum*
- aktivní stav dřevokazné houby nebyl ve vzorku prokázán
- povrch podlahové fošny je poškozen **atmosférickou korozí dřeva**

Dřevokazné houby rodu trámovka - *Gloeophyllum* způsobují hnědou destrukční hnilobu dřevní hmoty. Jsou nebezpečné zejména tím, že rozklad dřeva probíhá uvnitř profilu a povrch zůstává dlouho viditelně neporušený. Výskyt plodnic není podmínkou, a pokud se objeví, jedná se většinou již o havarijní poškození dřevěného profilu. **Trámovky** pokud již dřevo napadnou, mají relativně nízké požadavky na vlhkost, jsou odolné vůči vyšším teplotám i silnějším mrazům. Vydrží i několikaleté vyschnutí a při vytvoření vhodných podmínek jsou schopné obnovit svoji destrukční činnost.

Atmosférická koroze dřeva

Jedná se v zásadě o přirozené stárnutí dřeva závislé na povětrnosti v kombinaci řady abiotických činitelů, mezi které patří voda, vzduch (změny teplot a vlhkosti), prach, písek, sluneční záření a v neposlední řadě i proudění vzduchu. Nejvýraznějšími činiteli jsou voda a sluneční záření.

Intenzita **atmosférické koroze dřeva** závisí na řadě faktorů, zejména na druhu dřeviny, povrchovém ošetření a kvalitě údržby.

Kontrolní vzorky - schodiště

Ve všech kontrolních vzorcích odebraných v rámci schodiště (vzorek č.3,4,5,6) bylo zjištěno působení dřevokazného hmyzu, dominantně z čeledi **červotočovitých** - *Anobiidae* (dle velikosti a tvaru výletových otvorů).

Spolupůsobení dřevokazných hub, respektive konkrétního druhu dřevokazných hub v aktivním stavu nebylo ve vzorcích prokázáno.

Dle stavu poškození působením dřevokazného hmyzu se jedná o dlouhodobý stav. Aktivitu dřevokazného hmyzu nelze v podstatě nikdy 100% určit, protože žije a živí se ve dřevě, dokud jej zcela nezlikviduje, jedná se většinou, stejně jako u sledovaného schodiště, o dlouhodobou záležitost.

Vývoj larev, respektive doba jejich vývoje je u jednotlivých čeledí různá a je ovlivněna řadou faktorů. Jedním z nich je příkladně vlhkost, dřevokaznému hmyzu vyhovuje vlhkost dřevní hmoty již od 10-13%. Značný vliv mají teplotní podmínky, kdy při poklesu teplot pod 10 °C přestává být dřevokazný hmyz, tedy i stádium larev, aktivní. Na povrchu prvků jsou často vidět pouze výletové otvory a teprve po stržení horní tenké vrstvy dřeva se ukáže poškození, které při dlouhodobém působení dřevokazného hmyzu je s hloubkou profilu intenzivnější a nelze vyloučit i totální degradaci dřevní hmoty. Průzkumem zjištěné podpovrchové poškození se často při provádění mechanické části sanace změní lokálně v poškození hloubkové.

Zejména larvy vyhlodávají spleti chodeb, které se postupně spojují a oslabují funkčnost dřevěného profilu. Proto ani lokální a zdánlivě zanedbatelné poškození doporučují nepodcenit a provést sanaci prvku v místě jeho poškození., popřípadě jeho doporučenou výměnu.

Díky výše popsanému je nutné u všech dřevokazným hmyzem napadených prvků vždy odstranit napadenou vrstvu na zdravé dřevo, aby se mohla posoudit nosnost prvku

vzhledem k jeho funkci v konstrukci a navrhnout vedle preventivních opatření i příslušné statické zásahy.

Spolupůsobení dřevokazných hub a dřevokazného hmyzu všeobecně urychluje degradaci dřevěných konstrukcí.

3. Posouzení stávajícího stavu sledovaných konstrukcí a prvků, vyhodnocení zjištěného rozsahu poškození

Hlása je čtyřhranná čtyřpodlažní věž. Do 2.NP vede kamenné schodiště, dále do dalších podlaží je schodiště dřevěné. Ve 4. NP je upravená místnost, z které je přístup na dřevěný vyhlídkový ochoz.

Přístup na půdu je poklopem, kontrola krovu není předmětem tohoto posouzení.

Pro průzkum nebyly provedeny žádné sondy, kontrolovány byly přístupné konstrukce a prvky, konkrétně schodiště z 2.NP do 4.NP včetně zábradlí a souvisejících prvků, dřevěný venkovní ochoz včetně zábradlí a dle dostupnosti zastřešení ochozu.

Na základě vizuální prohlídky doplněné mechanickou kontrolou (poklep, vpich) a výsledků rozborů kontrolních vzorků poškozeného dřeva lze rámcově zhodnotit stav sledovaných dřevěných konstrukcí a prvků z hlediska poškození dřevokaznými škůdci a zároveň vytipovat místa nutných oprav a předpoklad dalšího možného poškození.

Průzkumem zjištěná poškození dřevokaznými škůdci, v daném případě dominantně dřevokazným hmyzem jsou dle stavu poškození rozdělena na hloubkové poškození **HP**, poškození povrchové až podpovrchové, zhruba do 1/3 profilu **PP**.

Dřevěný venkovní ochoz

Podlahová konstrukce, vzorek č.1,2

Předmětem kontroly byla zejména podlahová konstrukce, respektive podlahové fošny, které jsou přístupné z horního líce. Nosné trámy by bylo možné zkontrolovat jedině po demontáži podlahových fošen nebo z jiných pomocných konstrukcí, příkladně lešení.

V rámci místního šetření byla zjištěna dvě konkrétní ohniska poškození podlahových fošen.

Ohnisko 1, obr.1

Jedná se v podstatě o styk dvou podlahových fošen na nosném trámu poblíž vstupu na ochoz. Poškození není rozsáhlé, postupuje od styku fošen, nelze však vyloučit poškození horního líce nosného trámu. V kontrolním vzorku č.1 bylo zjištěno poškození působením dřevokazné houby. Ve vzorku nebylo zjištěno mycelium, konkrétní druh dřevokazné houby nebyl určen. V případě fošen jedná o poškození hloubkové (**HP**).

Návrh opatření

Vzhledem k tomu, že se jedná o styk fošen v místě jejich upevnění na nosný trám a skutečnost, že poškození (praskliny) je viditelné i u dalších fošen, je nutná jejich demontáž a následná kontrola nosného trámu v rámci celé šířky ochozu. Poškozené úseky fošen se musí odstranit včetně preventivního, pohledově zdravého úseku v délce cca 60 cm. Preventivní odstraňovanou část doporučuji dodržet i v případě, že bude nutné odstranit rozsáhlejší úsek podlahy. (podrobněji viz níže – 4. Návrh sanačních a preventivních opatření).

V případě napadení trámu by byla řešena jeho sanace.

Ohnisko 2, obr.2

Jedná se opět o podlahové fošny, tentokrát v severovýchodním rohu ochozu. Poškození není rozsáhlé, ale nachází se v místě, kde by mohl nastat, pokud by dřevokazná houba pokračovala

v destrukční činnosti, značný problém. Identifikováno bylo působení dřevokazné houby z rodu **trámovka**. Plodnice ani mycelium nebyly zjištěny.

Návrh opatření

V místě poškození je nutná demontáž fošen a následná kontrola nosných trámů ochozu.

Napadená část fošny se musí odstranit včetně preventivního, pohledově zdravého úseku v délce cca 60 cm Preventivní odstraňovanou část doporučuji dodržet i v případě, že bude nutné odstranit rozsáhlejší úsek podlahy.

(podrobněji viz níže – 4. Návrh sanačních a preventivních opatření).

V případě napadení nosných trámů by byla řešena jejich sanace.

Zábradlí, sloupky, zastřešení

V rámci místního šetření nebylo zjištěno žádné zásadní ohnisko poškození sledovaných konstrukcí. Konstrukce jsou opatřeny místy silnou vrstvou nátěru, což částečně komplikuje kontrolu, příkladě v případě lokálního poškození dřevokazným hmyzem, kdy by mohly být výletové otvory zatřeny. V místech, kde nátěry chybí, jsou dřevěné profily poškozeny **atmosférickou korozí dřeva**.

Dřevěný venkovní ochoz jako celek

Dřevěná konstrukce venkovního ochozu je celkově poškozena **atmosférickou korozí dřeva**. V místech dlouhodobého působení **atmosférické koroze dřeva** se mění barva dřeva, dochází k narušení povrchu dřevěného prvku, k jeho zdrsnění a vzniku trhlin a tím se vytváří živné prostředí pro vznik ohnisek působení řady dřevokazných hub a plísní.

Na některých místech se atmosférická koroze dřeva objevuje výrazněji (obr.5). Jedná se zejména o vnější úseky zábradlí včetně madla a na podlahových fošnách.

Zábradlí i zastropení je opatřeno hnědým nátěrem, na některých místech i ve více vrstvách (obr.3). V případě vzniku výsušných trhlin ve dřevě se vlhkost dostane do profilu a díky nánosu krycích nátěrů může být v profilu dlouhodobě zadržována, což podporuje vznik ohnisek působení zejména dřevokazných hub.

Návrh opatření

Doporučuji odstranit vrstvy krycích nátěrů (na čisté zdravé dřevo), dřevěné konstrukce ošetřit proti působení dřevokazných škůdců a následně opatřit ochranným nátěrem. Zároveň bude vyřešena detailní kontrola všech prvků.

Celkový stav venkovního dřevěného ochozu je z hlediska poškození dřevokaznými škůdci, až na zjištěná dvě ohniska napadení, v dobrém stavu. V místě ohnisek doporučuji nepodcenit kontrolu nosných prvků – trámů. Doporučuji řešit likvidaci stávajících nátěrů a ošetření dřeva řešit dle výše popsaného.

Dřevěné schodiště mezi 2.NP a 4.NP.

Dominantním škůdcem dřevěného vnitřního schodiště jako celku je dřevokazný hmyz z čeledi **červotočovitých**.

Mezi 2.NP a 3.NP je dřevěné dvouramenné schodiště. Konstrukčně se schody skládají ze dvou schodnic, mezi kterými jsou stupnice. Detailní popis konstrukce není předmětem tohoto posouzení.

Identifikováno bylo lokální poškození působením dřevokazného hmyzu z čeledi **červotočovitých** (viz obr.13 - vzorek č.5). V tomto případě se jedná o poslední stupeň schodišťového ramene, kdy stupeň je tvořen trámem schodišťové výměny.

Lokální poškození bylo identifikováno zejména na horizontálních trámech vymežujících schodišťový prostor (obr.14 - vzorek č.6). Lze předpokládat, že se jedná o poškození povrchové až podpovrchové (**PP**). Při mechanické části sanace nelze vyloučit zjištění stavu

HP. Malé ohnisko poškození trámu je patrné z obr.15,16, zde hrozí nebezpečí poškození podlahových prken ve styku s trámem.

Mezi 3.NP a 4.NP je schodiště jednoramenné s mezipodestou. Konstrukčně se schody skládají ze dvou schodnic, mezi kterými jsou stupnice. Detailní popis konstrukce není předmětem tohoto posouzení.

Dřevokazným hmyzem opět z čeledi **červotočovitých**, jsou poškozeny zejména schodnice. Stupnice jsou poškozeny nejen ve spoji se schodnicemi, ale lokálně i mimo tento spoj. Schody jsou natřeny krycí barvou, poškození není na první pohled viditelné. Poškození schodnice u výstupu do 4.NP je zdokumentováno na obr.6,7 – vzorek č.3. Rozsáhlejší poškození je zdokumentované na obr.8,9 – vzorek č.4. Poškození je lokálně až hloubkové (**HP**).

Návrh sanačních a preventivních opatření pro schodiště je podrobněji zpracován v bodě 4. této zprávy – 4. Návrh sanačních a preventivních opatření.

Dřevěné dvouramenné schodiště mezi 2.NP a 3.NP lze sanovat. Dřevěné jednoramenné schodiště s mezipodestou mezi 3.NP a 4.NP je značně napadeno dřevokazným hmyzem. Tento úsek schodiště lze z velké části považovat za havarijní, sanace v tomto případě není vhodným řešením.

Ostatní konstrukce a prvky

V rámci průzkumu nebylo zjištěno žádné zásadní poškození dřevěných podlah v jednotlivých podlažích dřevokaznými škůdci. Nelze vyloučit lokální poškození v rámci styku s napadenými schodišťovými prvky.

4. Návrh sanačních a preventivních opatření

Při návrhu sanačních a preventivních opatření je nutné vycházet ze základní podmínky úspěšné sanace, což je v co možná největší možné míře likvidace poškozeného dřeva.

Vždy je nutné provést v maximální míře zpřístupnění všech prvků a jejich následnou kontrolu včetně styku s dalšími prvky, což se v daném případě týká, zejména dřevěného venkovního ochozu. U vnitřního schodiště je nutné zkontrolovat zejména podlahová prkna ve styku se schodištěm, v některých případech se může problém týkat i stropních trámů v horním líci.

Ponechání poškozeného dřeva v konstrukci s odůvodněním, že se jedná o staré, neaktivní působení dřevokazné houby ze zásady nedoporučuji. Pokud se týká dřevokazného hmyzu, je nutné vždy odstranit hloubkově napadenou vrstvu profilu a následně posoudit funkčnost prvku v konstrukci.

U konstrukce sledovaného schodiště v úseku 3.NP-4.NP se sanace vylučuje. Je nutné počítat s novou konstrukcí.

U konstrukce sledovaného schodiště v úseku 2.NP-3NP je možné počítat se sanací.

Sanace má vždy dvě části, mechanickou a chemickou. Návrh rozsahu nutné sanace na základě zjištěných skutečností vychází ze základních sanačních zásad.

- V případě zjištěných hloubkově napadených prvků (**HP**) je nutné odstranit poškozenou část profilu spolu s cca 60cm zdánlivě zdravého profilu – prevence. V preventivní odstraňované části profilu se může ještě lokálně vyskytovat dřevokazný hmyz, respektive jeho larvy v případě dřevokazných hub životaschopné zárodky.
- U podpovrchového poškození prvků (cca do 1/3 - **PP**) profilu je nutné poškozenou vrstvu odstranit na zdravé dřevo (mechanická část sanace) a následně chemicky

ošetřit. U podlahových fošen a všeobecně u prvků malých tloušťek je nutné vždy postupovat jako u prvků s poškozením **HP**. To tedy platí i pro schodnice a stupnice dřevěných vnitřních schodišť. V případě nosných trámů v rámci dvouramenného schodiště lze uvažovat, po detailní kontrole, s tlakovou injektáží. Pro injektáž je vhodné používat přípravky v lihové modifikaci s likvidačním účinkem na dřevokazný hmyz, příkladně přípravky řady LIGNOFIX.

- Chemické ošetření je v podstatě již i prevencí.
- Mechanická část sanace u poškození **PP** (dřevokazný hmyz) musí být provedena vždy, aby se mohla posoudit nosnost prvku vzhledem k jeho funkci v konstrukci.
- Výsledný způsob úprav dřevěných prvků po provedení mechanické části sanace, respektive jejich protézování, příložkování, či výměna za prvek nový, kdy sanace není již z hlediska stability konstrukce únosná, by měl vždy řešit statik.

V místech, kde bude odstraněna poškozená vrstva dřevní hmoty a prvek z hlediska statiky ve své funkci v konstrukci vyhoví, lze prvek, který je exponovaný v interiéru, restaurátorsky popřípadě truhlářsky opravit.

Mechanickou část sanace může provádět truhlář či tesař. Následně je nutné statické posouzení. Chemickou část sanace, respektive injektáž, doporučuji zadat odborné firmě, která má na tyto sanační práce příslušné atesty.

Sanace dřeva poškozeného atmosférickou korozí dřeva spočívá v obroušení poškozené povrchové vrstvy na zdravé pevné dřevo (bez výrazných prasklin) s následným ošetřením chemickým přípravkem, jedná se v podstatě o preventivní ošetření konstrukcí. Poškození atmosférickou korozí je povrchové a prvek nikterak výrazně neoslabuje, ovšem pozor na profily na hranici únosnosti.

Chemické přípravky pro ošetření dřeva po mechanické části sanace či po odstranění vrstev nátěrů jsou příkladně přípravky řady Lignofix (Výrobce Stachema CZ s.r.o.). Vhodné přípravky jsou Lignofix I-Profi OH, Lignofix OH (zakázkový přípravek). Přípravky lze použít i k injektáži.

Konečnou úpravu dřevěných konstrukcí doporučuji řešit přípravky od stejné firmy, která vyrábí řadu lazur a lazurovacích laků.

- Nové dřevo používané na opravy či výměny prvků, doporučuji ošetřit před osazením do konstrukce, později již nelze ošetřit spoje
- Veškerý vybouraný dřevokaznými škůdci kontaminovaný materiál patří na skládku určenou k zahrnutí, neprovádět mezisklárky v prostoru stavby.
- Nově používané dřevo nesmí mít kůru, pod kůrou bývají ohniska napadení dřevokazným hmyzem.
- Vlhkost nově používaného dřeva musí odpovídat předpisům pro dané stavební konstrukce

5. Závěr

Při konkrétním návrhu sanace či upřesnění jejího rozsahu v rámci provádění, doporučuji zohlednit skutečnost, že prvek, u kterého bylo zjištěno poškození dřevokaznými škůdci, je pro konstrukci rizikovým prvkem a sanaci těchto prvků jednoznačně doporučuji vždy řešit v plném rozsahu.

Ing. arch. Zuzana Lukešová

Statické posouzení

Konstrukcí v objektu Městská hláska č.p.59
k.ú. Roudnice nad Labem

z.č. 113/2022

Objednatel: Město Roudnice n/L
Karlovo náměstí č.p.21
413 01 Roudnice nad Labem

Zpracovatel:



04/2022



Zadání

Posoudit z hlediska statického poruchy dřevěných konstrukcí Městské hlásky č.p.59 v Roudnici nad Labem. Navrhnout nezbytná statická zajištění.

Podklady

- Posouzení dřevěných konstrukcí a prvků (Mykologický posudek) –
 - Ing.arch. Lukešová 04/2020
- Prohlídka zpracovatelem posouzení dne 4.4.2022 za přítomnosti zástupce objednatele Města Roudnice n/L
- Závazné stanovisko – MěÚ Roudnice nad Labem z 25.11.2021 SU/1859/2021/Vi/232- výměna poškozených dřevěných stupnic

Posouzení ochozu - podlahy

Dle mykologického posudku jsou podlahová prkna oslabena dřevokaznými houbami a atmosférickou korozí dřeva. Obě tato poškození výrazně snižují hodnoty únosnosti materiálu, zejména ve smyku. Je riziko smykové poruchy – prolomení s ohrožením zdraví návštěvníků na ochozu. Prkna ochozu vyžadují kompletní výměnu, při které bude provedena kontrola nosných trámů ochozu. Na fotodokumentaci Ing.arch.Lukešové obr.2 a 3 jsou viditelné lokální poruchy nosné konstrukce ochozu i zábradlí, jejich rozsah a způsob opravy, nebo výměny, bude upřesněn až po jejich odkrytí. S tím bude spojena i oprava zábradlí ochozu.

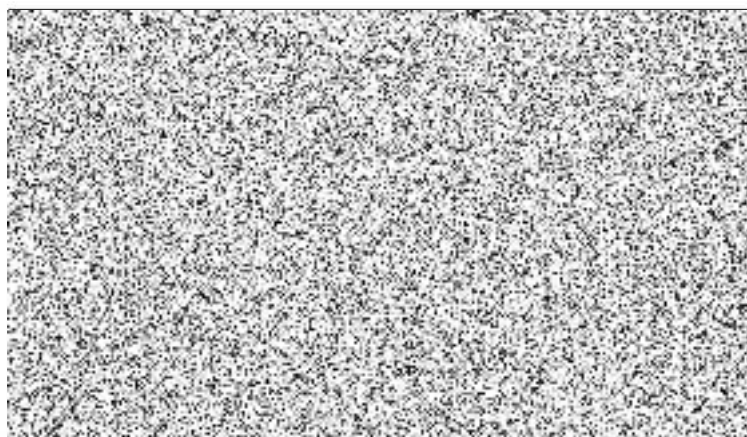
Schodiště

Jednoramenné schodiště mezi 3.NP a 4.NP má dřevokaznými hmyzem výrazně poškozené schodnice. Stupnice jsou zapuštěny do schodnic, oslabují je a ve styku jsou pravděpodobně rovněž napadeny.

Tlušťka stupnic je malá, při výměně schodů je ze statických důvodů nutné osadit masivnější stupně (min. tl.35mm), aby nedocházelo k jejich deformacím při nášlapu a k vylamování krajů.

Zábradlí musí splňovat podmínky ČSNEN 1991 Zatížení stavebních konstrukcí čl.2.10, která předepisuje únosnost madla ve svislém i vodorovném směru 50kg/m z důvodu bezpečnosti. To současné zábradlí nemá.

Stejně bude platit i u dvouramenného schodiště. U něho bude nutné vyměnit podlahová prkna a ošetřit trámy.



**MĚSTSKÝ ÚŘAD ROUDNICE n.L****Památková péče**

Karlovo náměstí 21, Roudnice n.L. 413 21 Tel. 416850111, Fax. 416850171

Datum: 6.6.2022
Spis.zn.: SU/789/2022/PK
Č.j. : MURCE/23308/2022
Oprávněná úřední osoba: Patrik Kunt
Telefon: [REDACTED]
E-mail: [REDACTED]

ZÁVAZNÉ STANOVISKO

Městský úřad Roudnice nad Labem, stavební úřad, státní památková péče, jako obec s rozšířenou působností ve smyslu ust. § 3 písm. b) zákona č. 314/2002 Sb., o stanovení obcí s pověřeným obecním úřadem a stanovení obcí s rozšířenou působností, ve znění platných předpisů, jako místně a věcně příslušný správní orgán ve smyslu ustanovení §§ 10 a 11 odst. 1 zákona č. 500/2004Sb., správní řád a jako místně a věcně příslušný orgán státní památkové péče ve smyslu § 29 odst. 2 zákona č. 20/1987 Sb., o státní památkové péči, ve znění pozdějších předpisů (dále jen „zákon o státní památkové péči“), obdržel dne 5.5.2022 žádost žadatele, kterým je

Město Roudnice nad Labem, IČO 00264334, Karlovo náměstí č.p. 21, 413 01 Roudnice nad Labem,

o vydání závazného stanoviska ve věci:

Výměna zábradlí, podlahy, schodiště, Městská hláska, č.p. 59, na pozemku, který se nachází v katastrálním území Roudnice nad Labem, který je prohlášenou nemovitou památkou, evidovanou v Ústředním seznamu kulturních památek České republiky pod rejstříkovým číslem 25341/5-2277 a zároveň se nachází na území městské památkové zóny Roudnice nad Labem, prohlášené Vyhláškou Ministerstva kultury České republiky č.476/92 Sb. ze dne 10.9.1992.

K žádosti bylo přiloženo statické posouzení „Statické posouzení konstrukcí v objektu Městská hláska č.p. 59 k. ú. Roudnice nad Labem“, který vypracoval Ing. Jan Kuncl (IČO: 104 51 218, Tržní náměstí 9, Teplice), ČKAIT 0400696, pod zakázkovým číslem 113/2022, datum 04/2022.

Součástí příloh byla 1x A4 plánové dokumentace objektu – xerox řezu a půdorysů „Městské hlásné věže v Roudnici n/L IV. etáže; IV. etáže – původní stav a II. etáže“. Na tomto podkladu jsou číselně vyznačené plánované práce, které byly výše dle žádosti specifikovány.

Předložené statické posouzení v případě ochozu – podlahy uvádí, že „dle mykologického posudku jsou podlahová prkna oslabena dřevokaznými houbami a atmosférickou korozí dřeva. ... Je riziko smykové poruchy – prolomení s ohrožením zdraví návštěvníků na ochozu. Prkna ochozu vyžadují kompletní výměnu, při které bude provedena kontrola nosných trámů ochozu. Na fotodokumentaci Ing. Arch. Lukešové obr. 2 a 3 jsou viditelné lokální poruchy nosné konstrukce ochozu i zábradlí, jejich rozsah a způsob opravy, nebo výměny, bude upřesněn až po jejich odkrytí. S tím bude spojena i oprava zábradlí ochozu.“ V případě schodiště posouzení uvádí, že „Jednoramenné schodiště mezi 3. NP a 4. NP má dřevokaznými hmyzem výrazně poškozené schodnice. Stupnice jsou zapuštěny do schodnic, oslabují ji a ve styku jsou pravděpodobně rovněž napadeny. Tloušťka stupnic je malá, při výměně schodů je ze statických důvodů nutné osadit masivnější stupně (min. tl. 35 mm), aby nedocházelo k jejich deformacím při náslapu a k vylamování krajů.

Zábradlí musí splňovat podmínky ČSNEN 1991 Zatížení stavebních konstrukcí č. 2.10, který předepisuje únosnost madla ve svislém i vodorovném směru 50 kg/m z důvodu bezpečnosti. To současné zábradlí nemá. Stejně bude platit i u dvouramenného schodiště. U něho bude nutné vyměnit podlahová prkna a ošetřit trámy.“

Po písemném vyjádření NPÚ (Národní památkový ústav, územní odborné pracoviště v Ústí nad Labem, IČO 75032333, Podmokelská č.p. 1/38, P.O.BOX č. 3-Ústí nad Labem, 400 07 Ústí nad Labem 7) ze dne 6.6.2022 pod č.jednacím NPU-351/40158/2022 vydává orgán státní památkové péče dle ustanovení § 14 odst. 1 zákona o státní památkové péči a dle ustanovení § 149 odst. 1 a § 136 zákona č. 183/2006 Sb., o územním plánování a stavebním řádu (stavební zákon) toto **závazné stanovisko**:

Výměna zábradlí, podlahy, schodiště, Městská hláska, č.p. 59, na pozemku, který se nachází v katastrálním území Roudnice nad Labem, který je prohlášenou nemovitou památkou, evidovanou v Ústředním seznamu kulturních památek České republiky pod rejstříkovým číslem 25341/5-2277 a zároveň se nachází na území městské památkové zóny Roudnice nad Labem, prohlášené Vyhláškou Ministerstva kultury České republiky č.476/92 Sb. ze dne 10.9.1992.

p ř í p u s t n á .

podle § 14 odst. 3 zákona o státní památkové péči se stanovují tyto podmínky:

1. **Nové dřevěné prvky budou povrchově opracovány tesáním, broušením nebo hoblováním a budou mít stržené hrany. Dřevo bude ošetřeno ochrannými přípravky proti působení biotických škůdců dřeva, případně impregnací, tyto přípravky budou bezbarvé nebo hnědé.**
2. **Investorem zvolená finální barevnost v odstínu hnědé je přípustná ve variantě krycího nátěru, konkrétní barevnost bude identická s již užitou barevností na schodišti. Tento bude nanášen ručně natěračskou štětkou, a to nejlépe ve dvou vrstvách.**
3. **Před zahájením prací svolá investor vstupní obhlídku stavby za účasti zhotovitele, investora i zástupců výkonné a odborné složky státní památkové péče. Na vstupní obhlídce bude mj. určen harmonogram kontrolních šetření, na kterých bude za účasti zástupců památkové péče řešen konkrétní rozsah stavebního zásahu (př. výměn apod.). O výsledcích jednání bude vždy vyhotoven zápis.**

Odůvodnění:

Protože objekt městské opevnění s čp. 59 je nemovitá kulturní památka chráněná státem ve smyslu zákona o státní památkové péči, která je evidována v Ústředním seznamu kulturních památek ČR pod rejstříkovým číslem 25341 / 5-2277 a prohlášena památkou před rokem 1988, je nutné k jakýmkoliv stavebním změnám či úpravám si předem, ve smyslu zákona o státní památkové péči, vyžádat závazné stanovisko příslušného orgánu státní památkové péče.

Záměrem žadatele je: „Stávající dřevěné schodiště, zábradlí a ochoz byl napaden červotočem. Poškozené stupnice, části zábradlí a části ochozu by byly vyměněny za nové. Předpokládaný rozsah obnovy památky na základě statického posudku:

- **01 – Komplettní výměna zábradlí na ochozu v provedení a přesné kopii původního, nátěr hnědé barvy.**
- **02 – Výměna komplettní podlahy ochozu a nátěr v hnědé barvě.**
- **03 – Výměna ramena schodiště a nátěr v hnědé barvě.**
- **04 – Nátěr podlahy hnědou barvou.**
- **05 – Nátěr schodiště hnědou barvou.“**

V zeleni je situován samostatně stojící objekt, který tvoří trojice různě vysokých hmot vycházejících z obdélného půdorysu. Hlavní hranolová hmota věže s čtvercovou podstavou je na západní stěně doplněna o dvojici hmot s výškovým rozdílem jednoho patra a způsobem zastřešení (nižší - jednopatrová hmota má koutovou střechu, vyšší - dvoupatrová valbovou konstrukci střechy). Hlavní vstup je situován na západní fasádě. Hlavní věž sahá do výšky čtyř pater a je zastřešena jehlancovou střechou s lucernou zakončenou cibulovou bání. Poslední patro je na vnější fasádě rozšířeno o vykonzolovanou dřevěnou konstrukci věžního ochozu. Hladké fasády věže jsou na nároží akcentovány bosáží a průběžnou profilovanou římsou u paty konstrukce ochozu. Plochy průčelí jsou členěny v přízemí dvojicí portálů a ve vyšších úrovních různě rozmístěnými okenními otvory, které mají převážně charakter klíčových střílen. Ostění většiny otvorů tvoří kamenné prvky. Výplně okenních otvorů jsou jednoduché, vyrobené z dřevěných ráků. V úrovni pod ochozem jsou na všech stranách umístěny hodiny (černá čtvercová plocha v ploše fasády s plastickým, bílým ciferníkem). Barevnost fasád je ve dvou barvách. Základní plocha je v lomeném bílém odstínu a architektonické prvky a kamenné prvky jsou v modrošedém odstínu. Střešní krytina je z falcovaného plechu. Povrch výplní jednotlivých os mají tmavě hnědou barvu.

Do 2.NP vede kamenné schodiště, dále do dalších podlaží je schodiště dřevěné. Ve 4. NP je upravená místnost, z které je přístup na dřevěný vyhlídkový ochoz. Přístup na půdu je poklopem. Mezi 2.NP a 3.NP je dřevěné dvouramenné schodiště. Konstrukčně se schody skládají ze dvou schodnic, mezi kterými jsou stupnice. Mezi 3.NP a 4.NP je schodiště jednoramenné s mezipodestou. Konstrukčně se schody skládají ze dvou schodnic, mezi kterými jsou stupnice.

Hláska je pozůstatkem městského opevnění ze 14. století. Po velkém požáru v roce 1655, kdy byla téměř zničena, došlo k její přestavbě. Hláska je jedním z posledních pozůstatků roudnického městského opevnění a tvoří sama o sobě pohledovou dominantu historického centra, zároveň se jedná o výškový bod. Po rekonstrukci v 18. století byla změněna i její funkce. Původně fortifikační prvek opevnění byl od 18. století využíván jako vodojem pro kašnu na Husově náměstí. V současnosti slouží pro turistické účely jako rozhledna. Jedná se o monumentální objekt umístěný v samém středu městské památkové zóny, a proto je nutné k jeho opravě přistupovat s maximální mírou piety a respektu k historickým konstrukcím a materiálům.

Technický stav objektu je uspokojivý, na první pohled nejsou patrné žádné závažnější statické poruchy. Dřevěné prvky v interiéru nesou znaky poškození, místy je patrné napadení dřevokaznými houbami a hmyzem, místy je patrná degradace způsobená povětrnostními podmínkami a vlhkostí.

K zamýšleným pracím se písemně vyjádřil dne 6.6.2022 zástupce NPÚ (Národní památkový ústav, územní odborné pracoviště v Ústí nad Labem, IČO 75032333, Podmokelská č.p. 1/38, P.O.BOX č. 3-Ústí nad Labem, 400 07 Ústí nad Labem 7) pod č. jednací NPU-351/40158/2022, kde konstatuje, že **výměna zábradlí, podlah a schodiště není v rozporu se zájmem na ochranu výše uvedených kulturně historických hodnot v případě, že budou uloženy níže uvedené podmínky:**

1. Akceptovatelná je pouze celková výměna prvků jednoramenného schodiště až do patra, zbytek schodiště není možné vyměnit (více viz bod č. 4).
2. Nové dřevěné prvky budou povrchově opracovány tesáním, broušením nebo hoblováním a budou mít stržené hrany. Dřevo bude ošetřeno ochrannými přípravky proti působení biotických škůdců dřeva, případně impregnací, tyto přípravky budou bezbarvé nebo hnědé.
3. Investorem zvolená finální barevnost v odstínu hnědé je přípustná ve variantě krycího nátěru, konkrétní barevnost bude identická s již užitou barevností na schodišti. Tento bude nanášen ručně natěračskou štětkou, a to nejlépe ve dvou vrstvách.
4. I nadále zůstává v plném rozsahu v platnosti vydané závazné stanovisko MěÚ Roudnice nad Labem ze dne 25. listopadu 2021, č.j. MURCE/46397/2021, spis. zn. SU/1859/2021/Vi/232.
5. Před zahájením prací svolá investor vstupní obhlídku stavby za účasti zhotovitele, investora i zástupců výkonné a odborné složky státní památkové péče. Na vstupní obhlídce bude mj. určen harmonogram kontrolních šetření, na kterých bude za účasti zástupců památkové péče řešen

konkrétní rozsah stavebního zásahu (př. výměn apod.). O výsledcích jednání bude vždy vyhotoven zápis.

Objekt městské hlásky č. p. 59 byl prohlášen nemovitou kulturní památkou za účelem zachování jeho kulturních, historických i architektonických hodnot. Veškeré stavební úpravy a zásahy, uvnitř i vně, musí proto směřovat k zachování těchto hodnot, případně jejich rehabilitaci. Zároveň musí být průběh prací prováděn tak, aby nedošlo k nevratitelným změnám a tím ztratě hodnot dotčené památky ani historického charakteru jádra města. V praxi státní památkové péče to kromě respektu k autenticitě historických hmot, konstrukcí a materiálů znamená zvýšenou snahu o zachování nebo rehabilitaci autentického vzhledu. 2 V návaznosti na výše uvedené je tedy zájmem památkové péče uchovat maximum z autentických prvků, a to i z jeho materiálového řešení a povrchových úprav. Při rekonstrukci objektu je proto potřeba držet se tradičních postupu i materiálů, které byly užívány v historii, a které jsou v případě opravy kulturních památek i technologicky nejvhodnější. Případný odklon od používání historických materiálů a postupů by znamenal odklon od historicky věrné podoby památky.

Správní orgán se v předmětné případě žádosti o výměnu zábradlí, podlahy a schodiště, zabýval aktuálním stavem poznání. To tedy znamená, že správní orgán musí při rozhodování na úseku památkové ochrany vždy pečlivě vážít, zda omezení vlastnického práva, kterým je i závazné stanovení, jakým vlastníkem nemovitosti, nacházející se na území městské památkové zóny smí, či naopak nesmí tuto nemovitost opravit, upravit či přebudovat, je proporcionální veřejnému zájmu na zachování památkové hodnoty dané lokality. Zájem na památkové ochraně je jen jedním z více zájmů veřejných a soukromých, které se střetávají, a tedy si vzájemně konkurují, v případech stavebních zásahů do nemovitostí. Vedle zájmu na památkové ochraně dané nemovitosti zde stojí také zcela legitimní zájem vlastníka nemovitosti na jejím ekonomicky udržitelném a dlouhodobě životaschopném využití, jakož i veřejný zájem na účelném uspořádání měst, v nichž se památkové zóna nachází, z hledisek např. dostupnosti různých služeb, dopravní obslužnosti, přiměřeného pohodlí a obvyklých civilizačních vymožeností obytných budov a jiných aspektů vytvářejících komfortní životní podmínky.

Památková ochrana tedy nesmí volit extrémní řešení nezohledňující v potřebné míře i jiné konkurující legitimní zájmy, práva či hodnoty, a musí usilovat o co nejmenší omezení vlastnických práv dotčených vlastníků nemovitostí, která ještě vedoucí k dosažení cíle této ochrany.

Dle statického posudku je potřeba kompletní výměna prken na ochozu. Je riziko smykové poruchy – prolomení s ohrožením zdraví návštěvníků na ochozu.

Záměr vlastníka lze z hlediska památkové péče akceptovat dle předložené žádosti, proto rozhodl Městský úřad Roudnice nad Labem, stavební úřad, státní památková péče po provedené obhlídce a vlastní úvaze správního orgánu tak, jak je uvedeno ve výroku závazného stanoviska.

K podmínkám:

Ad 1) Nově vkládané dřevěné prvky musí být opracovány ohoblováním nebo otesáním. Důvodem tohoto opracování není jen hledisko estetické či památkové, ale i hledisko funkční – dřevo s touto povrchovou úpravou je trvanlivější než dřevo pouze řezané, které má v důsledku přeřezání vláken dřeva drsnější povrch a vinou větší nasákavosti menší životnost. Aplikace chemických fungicidních a insekticidních nátěrů se na základě dlouhodobých zkušeností jeví jako nanejvýše vhodná ochrana před napadením dřevokaznými houbami a škůdci. Doporučujeme užití bezbarvého nebo středně hnědého přípravku s typovým označením F_AF_BBPI_P.

AD 2) V žádosti nebyl blíže specifikován konkrétní odstín ani typ ochranného nátěru, který má být na dřevěné konstrukce užit. Výše uvedená podmínka tedy upřesňuje, že finální povrchovou úpravou má být schodiště barevně i vizuálně sjednoceno. Z tohoto důvodu má být provedena ve formě krycího, nikoliv např. formou lazurního nátěru. Krycí nátěr doporučujeme zvolit nejlépe na olejové bázi. Tento typ nátěrů má oproti lazurám i nezpochybnitelné technologické kvality – jako jediný zabrání pronikání

UV záření do dřeva a zamezí jeho fotodegradaci. Nátěry na olejové bázi (rovněž tzv. olejové barvy) mají svou typickou barevnost, danou materiálem i charakterem užitých pigmentů a takto ošetřený povrch má zároveň i své estetické kvality s čitelnými stopami po ručním nanášení barev. Mimo toho dále zaručuje vysokou trvanlivost bez degradace formou odprýskávání či odlupování.

AD 3) Vzhledem k možnému vlivu navržených prací na podobu a památkovou hodnotu objektu je nezbytně nutný pravidelný dohled a projednání všech nově nastalých skutečností i drobných změn oproti schválenému postupu. V rámci první kontrolní obhlídky stavby bude konkretizován postup prací a určena frekvence dalších obhlídek. Požadavek na svolávání obhlídek stavby má oporu v památkovém zákoně, zejména v § 29 a 32, kde je stanoven odborný dohled odborné organizace a dohled orgánu státní památkové péče.

Veškeré změny a další doplňky oproti předloženému záměru je nutno předem odsouhlasit s orgány státní památkové péče ve smyslu zákona o státní památkové péči.

Městský úřad Roudnice nad Labem, stavební úřad, státní památková péče, vycházel při svém rozhodování ze všech dostupných podkladů a zjištění a řídil se platnými právními předpisy a nařízeními.

Správní orgán posoudil předloženou žádost a dále shromážděné podklady k rozhodnutí. Přezkoumal, zda je předložený záměr v souladu s požadavky na ochranu a uchování kulturních a historických hodnot dotčeného památkově chráněného území, zda vede k naplnění účelu památkového zákona a zda není v rozporu se současným stavem poznání hodnot, které jsou z hlediska státní památkové péče chráněny.

Správní orgán při svém rozhodování vždy vychází z vlastní znalosti konkrétní situace dotčené lokality a dosavadních zkušeností správní praxe. Při zhodnocení záměru jsou dále zohledněna metodická doporučení dlouhodobě z památkového hlediska uplatňována v obdobných případech na všech stavbách podobného druhu a významu.

Poučení:

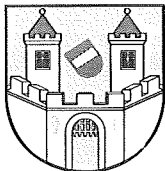
Proti tomuto závaznému stanovisku **nelze** v souladu s ustanovením § 149 odst. 1 správního řádu **podat samostatné odvolání**, neboť tento úkon není samostatným rozhodnutím. Pokud toto závazné stanovisko znemožňuje vyhovět výše uvedené žádosti, příslušný stavební úřad v souladu s ustanovením § 149 odst. 6 správního řádu nebude provádět další dokazování a žádost zamítne. **Až proti rozhodnutí příslušného stavebního úřadu je možné podat odvolání**, které umožní, aby bylo v souladu s ustanovením § 149 odst. 7 správního řádu přezkoumáno toto závazné stanovisko.

vedoucí stavebního úřadu
Ing. Zuzana Kmoníčková



Obdrží:

Město Roudnice nad Labem, IDDS: qdwbvív
Národní památkový ústav, IDDS: 2cy8h6t



MĚSTSKÝ ÚŘAD ROUDNICE NAD LABEM
Karlovo náměstí 21, Roudnice nad Labem. 413 21 Tel. 416 850 111, Fax. 416 850 171
Stavební úřad

Datum: 4.4.2022
Spis.zn.: SU/595/2022/Če
Č.j.: MURCE/13590/2022
Vyřizuje : [REDACTED]

Město Roudnice nad Labem
Karlovo náměstí 21
413 01 Roudnice nad Labem

SOUHLAS
S PROVEDENÍM OHLÁŠENÉHO STAVEBNÍHO ZÁMĚRU

Stavební úřad Městského úřadu v Roudnici nad Labem, jako stavební úřad příslušný podle § 13 odst. 1 písm. c) zákona č. 183/2006 Sb., o územním plánování a stavebním řádu (stavební zákon), ve znění pozdějších předpisů (dále jen "stavební zákon"), posoudil ohlášení stavebního záměru podle § 105 a § 106 odst. 1 stavebního zákona, které dne 31.3.2022 podal

Město Roudnice nad Labem, IČO 00264334, Karlovo náměstí 21, 413 01 Roudnice nad Labem
(dále jen "stavebník"), a na základě tohoto posouzení podle § 106 stavebního zákona

v y d á v á s o u h l a s

s provedením ohlášeného stavebního záměru:

Hláška čp. 59 - výměna poškozených stupnic, zábradlí a podlahy

(dále jen "stavební záměr") na pozemku parc. č. 128 v katastrálním území Roudnice nad Labem.

Popis druhu a účelu stavebního záměru:

- Jedná se o výměnu poškozených dřevěných prvků schodiště (stupnice, zábradlí, ochoz a podlaha) u objektu Hlášky čp. 59 v Roudnici nad Labem. Předmětné práce budou provedeny dle závazného stanoviska MěÚ Roudnice nad Labem – památkové péče, č.j. MURCE/46397/2021, spis.zn. SU/1859/2021/Vi/232, ze dne 25.11.2021.

Poučení:

Souhlas se doručuje stavebníkovi spolu s ověřenou dokumentací nebo projektovou dokumentací a štítkem obsahujícím identifikační údaje o ohlášeném stavebním záměru. Současně se souhlas doručí osobám uvedeným v § 105 odst. 1 písm. f) stavebního zákona a vlastníkovvi stavby, pokud není stavebníkem. Místně příslušnému obecnímu úřadu, pokud není stavebním úřadem, se souhlas doručí spolu s ověřenou dokumentací nebo projektovou dokumentací.

Souhlas nabývá právních účinků dnem doručení stavebníkovi. Platí po dobu 2 let ode dne vydání. Nepozbývá však platnosti, pokud v této době bylo s ohlášeným stavebním záměrem započato. Platnost souhlasu nelze prodloužit.

Souhlas lze přezkoumat v přezkumném řízení (§106 odst.2 stavebního zákona), které lze zahájit do 1 roku ode dne, kdy souhlas nabyl právních účinků. Rozhodnutí ve věci v přezkumném řízení v prvním stupni nelze vydat po uplynutí 15 měsíců ode dne, kdy souhlas nabyl právních účinků. K přezkumnému řízení je příslušný správní orgán nadřízený stavebnímu úřadu, který souhlas vydal.

Otisk úředního razítka

Ing. Zuzana Kmoníčková
vedoucí stavebního úřadu



Poplatek:

Správní poplatek podle zákona č. 634/2004 Sb., o správních poplatcích, ve znění pozdějších předpisů se nevyměňuje.

Obdrží:

účastníci (dodejky)

Město Roudnice nad Labem, Karlovo náměstí č.p. 21, 413 01 Roudnice nad Labem

dotčené orgány

Městský úřad Roudnice nad Labem, úsek státní památková péče, Karlovo náměstí č.p. 21, 413 01 Roudnice nad Labem