


Dodatek č. 2 ke kupní smlouvě č. LW23-448 § 2079 a násl. zákona č. 89/2012 Sb. občanského zákoníku, v účinném znění
uzavřené dne 1. ledna 2023 mezi WOOD & PAPER a.s. a



Kupující: WOOD & PAPER a.s.
Zastoupený: Ing. Tomáš Pařík
Bank. spojení: 
IČO/DIČ: 26229854 / CZ26229854
Zápis v OR: KS v Brně, odd. B, vložka 3439, 24.11.2000
Telefon/Fax: +420-546 418 211/+420-546 418 214
E – mail: jan.matous@wood-paper.cz
Adresa: Hlína 138, 664 91 Ivančice


Prodávající: Střední lesnická škola Žlutice, p.o
Zastoupený:
Bank. spojení: ČSOB a.s., č.ú. 101286124/0300
IČO/DIČ: 49754050 / CZ49754050
Zápis v OR:
Telefon/Fax:
E – mail: info@slszlutice.cz
Adresa: Žižkov 345, 364 52 Žlutice, CZ

Konečný příjemce: LABE WOOD S.R.O. LITOMĚŘICKÁ, 411 08 Štětí, Česká Republika

Tímto dodatkem se doplňuje a mění kupní smlouva takto:


- Země původu: CZ Lokalita Žlutice**
- Platnost dodatku/doba plnění: 01.07.2023 - 30.09.2023**
- Objemy stanoveny na OM jsou platné pro výše uvedené období.**
- Kupní cena je platná pro měsíc Červenec 2023.**

PVJ	objem (m3) celkem 3. čtvrtletí 2023	Délky výřezů	Způsob dopravy	
			LKW (%)	Wg (%)
průmyslové výřezy jehličnaté SMRK, JEDLE			1	99

Pilařská kulatina SMRK, JEDLE		Labe Wood			
SMRK 4m	1a	1b	2a-4b	5a-5b	tl. stupeň
průměr bez kůry	čep 12 cm -14STP	15-19STP	20-49STP	50-59STP	cm
AB/C					Kč/m ³
KH					
CX, BR					
Vlákninové dříví(FH), přesílená (ŮS)					
kov (SP)					

průmyslové výřezy jehličnaté JEDLE v kvalitách AB/C – budou fakturovány  platné cenové matice smrku

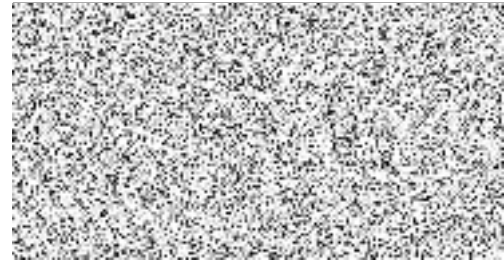
Dodané dříví jiných technických a kvalitativních parametrů než je stanoveno v cenové matici, bude účtováno za cenu vlákninového dříví

Cena za službu **vagónování**, vyplacena subjektu provádějící vagónování  (fakturace dle elektronické přejímky závod LabeWood)

5. Příloha a nedílná součást této kupní smlouvy: Smluvní strany se dohodly, že přílohou a nedílnou součástí této smlouvy jsou obchodní podmínky kupujícího **Technické, fakturační a přepravní podmínky Wood & Paper-Labe Wood s.r.o.-Štětí, platné pro 3.Q 2023** (v této kupní smlouvě označené též jako „platné Technické, fakturační a přepravní podmínky Wood & Paper“). Tyto podmínky upravují kromě technické specifikace předmětu plnění, fakturačních podmínek a podmínek přepravy také ostatní smluvní ujednání jako je přejímka, závaznost přejímky u konečného příjemce, přechod vlastnického práva a nebezpečí škody na předmětu plnění, sdělování informací konečnému příjemci (výjimka z ochrany obchodního tajemství) a certifikace. Tyto podmínky jsou dostupné též na www.wood-paper.cz. Prodávající prohlašuje a podpisem této smlouvy potvrzuje, že tyto podmínky před uzavřením této kupní smlouvy převzal, podrobně se s nimi seznámil, ujednáním rozumí a souhlasí s nimi a tyto podmínky bez výhrad akceptuje. V případě rozporu mezi touto kupní smlouvou a těmito podmínkami má přednost tato smlouva

6. Závěrečná ustanovení: Tento dodatek je vyhotoven ve dvou stejnopisech, z nichž každá smluvní strana obdrží po jednom.

Ostatní ujednání smlouvy zůstávají v platnosti.



Technické, fakturační a přepravní podmínky Wood & Paper

nedílná součást kupní smlouvy na kulaté dříví III.Q 2023 LABE WOOD s.r.o. – Štětí pro dodávky od 1.7.2023

1) Specifické požadavky:

- a. *kvantitativní požadavky a technické požadavky podle „Jakostní zařídění a technické podmínky pro pilařskou kulatinu Smrk, Jedle, Borovice, Douglaska – závod Labe Wood s.r.o. - Štětí“.*
 - Pořezuschopná, rovná, dobře odvětvěná pilařská kulatiny kvality AB, C, KH, Cx, Br.
- b. *průmyslové výřezy jehličnaté SMRK (smrk ztepilý), JEDLE (jedle bělokora):*
 - výřezy **4m (preferovaná délka) a 5m dle aktuální kvartální smlouvy**, minimální čep 12 cm+ na tenčím konci bez kůry
 - výřezy 4m a 5m - max. středová tloušťka je 59 cm b.k
- c. *Srážky:*
 - *průmyslové výřezy jehličnaté JEDLE v kvalitách AB/C – budou fakturovány se srážkou 250,-Kč z platné cenové matice smrku*
 - *Dříví s obsahem kovu SP = cena vlákniny dle cenové matice FH pokud není ve smlouvě uvedeno jinak.*
 - *Špinavé dříví – kusy se znečištěnou řeznou plochou (čep, čelo) kámen, písek, bláto budou přejímány jako kvalita Br.*
 - *Příměsy jiných dřevin a jiných délek než jsou uvedeny v platné kvartální smlouvě budou fakturovány za ceny vlákniny.*
 - *délky 3 m z důvodu krátkého nadměrku budou fakturovány za cenu vlákniny*
- d. *– podíl vlákninového dříví (vláknina FH) nesmí překročit 5% v jedné dodávce. V případě vysokého podílu vlákninového dříví v jedné dodávce může být dodávka kupujícím odmítnuta, resp. je kupující oprávněn vyúčtovat celou dodávku za ceny vlákninového dříví a zásilku přeposlat do papírenských závodů*
- e. *– ostatní výše neuvedené dřeviny budou fakturovány za cenu vlákniny pokud nebude v kvartální smlouvě stanoveno jinak.*
- f. *Pokud dodávka dříví obsahuje kusy s kořenovými náběhy, musí být tyto náběhy opracovány tak, aby jejich výška nad oblou plochou byla nejvíce 3 cm. Zároveň nesmí průměr čela přesáhnout 70 cm . V případě velkého počtu kusů v dodávce přesahující stanovené maximum ,může být dodávka odmítnuta.*

Nadměrek u všech sortimentů ve výrezích je 2%. 4m výřezy mohou být dodávány v délkách 408-431cm +/- 1% tolerance měřícího zařízení. Výřezy 5m mohou být dodávány v délkách 510-525cm +/- 1% tolerance měřícího zařízení. Výřezy 3m mohou být dodávány v délkách 306-331 cm. Výřezy s větším nadměrkem než 5,31m+ budou přebírány z nižší kvality AB/C => Cx a BR/Cx/KH => FH. Výřezy kratší než 404cm budou kubírovány jako 3m. Výřezy kratší než 303 cm budou kubírovány jako 2m a budou klasifikovány jako FH.

2) Elektronická přejímka

3D elektronické měření výřezů v kůře. Při přejímce dodávek výřezů se u přejímky v Labe Wood s.r.o. posuzuje kvalita a měří středový průměr. Čela musí být rovinná, sříznutá a čistá. Z dříví je nutno odstranit plastové štítky, výřezy s plastovým štítkem budou převzaty jako kvalita Cx, nebo může být uplatněna ceník neuvedené dřeviny a sortimenty a dřevo s kameny na čele budou převzaty jako vláknina. Při nakládce se nesmí používat hřeby ani jiné kovové předměty. Dráty lze použít jen výjimečně, zejména k provázání klanců. Dodávka je splněna přejímkou u konečného příjemce. Pro orientační prostorový výpočet objemu expedované kulatiny se používá koeficient 0,62. V případě, že přílohou k dokladům potřebným pro expedici nebude kusová konsignace, musí být na každém dodacím listu / specifikaci uveden celý výpočet prostorového objemu, tzn. délka x šířka x výška x 0,62 a také počet kusů v dodávce. V případě, že tento výpočet nebude uveden a v příloze nebude ani kusová konsignace, zaniká prodávajícímu právo na množstevní reklamaci. K dodávce musí být přiložen správný DODACÍ LIST – ZÁMĚR, vystavený pro danou dodávku systémem "Wood Accept - dojezdový dispečink". U dodávky bez správného dodacího listu s nedostatečnou identifikací dodávky pro fakturaci se prodlužuje lhůta k vystavení daňového dokladu na 21 dnů od DUZP a u dodávky může být z důvodu vysokých nákladů na přiřazení uplatněna srážka 5 000Kč za dodávku. Pro výpočet konsignovaného množství u BO, MD je nutno používat tabulky pro výpočet objemu borových oddenků!!! Konečný příjemce umožní prodávajícímu účast na přejímce dodávané kulatiny, je potřebná tel./e-mail. Žádost Jan Matouš - +420 602 108 327/ jan.matous@wood-paper.cz

3) Přejímka, přechod vlastnického práva

Povinnost prodávajícího odevzdat dříví je splněna v okamžiku ukončení přejímky dříví v místě plnění – tj. v areálu LABE WOOD s.r.o. - Štětí osobou provádějící přejímku. Vlastnické právo na kupujícího přechází převzetím zboží LABE WOOD s.r.o., Litoměřická, 411 08 Štětí, Česká republika (konečný příjemce) prostřednictvím ukončené elektronické přejímky v závodě Labe Wood s.r.o. Pro stanovení kupní ceny je rozhodné množství dle přejímky konečného příjemce odběratele, která je prováděna „*Jakostní zařídění a technické podmínky pro pilařskou kulatinu Smrk, Jedle, Borovice, Douglaska – závod Labe Wood s.r.o. - Štětí*“.

4) Fakturace a platební podmínky

DUZP je datum přejímky dříví provedené konečným příjemcem dříví (Labe Wood s.r.o.). U kamionových dodávek je rozhodný termín pro účtování dodávek dříví do příslušného smluvního období datum elektronické přejímky v závodě Labewood s.r.o. U vagonových dodávek je rozhodný termín pro účtování dodávek dříví do příslušného smluvního období datum podeje vagonu k přepravě. Fakturace probíhá následovně: do 15ti kalendářních dnů od DUZP vystaví kupující na základě přejímky konečného příjemce jménem prodávajícího fakturu (daňový doklad) a jeho kopii zašle prodávajícímu. Kupující (odběratel) má povinnost vystavit a odeslat samofakturu (daňový doklad) do 15ti kalendářních dnů od data uskutečnění zdanitelného plnění. Pro účely vystavování faktur se sjednává samostatná fakturační řada. **Číslo samofaktury, kterou vystavuje WOOD & PAPER a.s., je evidenčním číslem dokladu, které vstupuje do kontrolního hlášení zasílané na finanční úřad.** Cena dopravy může po vzájemné dohodě na faktuře být zahrnuta do faktury za dříví. **Splatnost faktury je 35 dní od data vystavení faktury, nebo 14 dní za podmínky 2% skonta.** Smlouva může stanovit i jinou dobu splatnosti. Úhrady faktur budou prováděny hromadnými platbami vždy 5., 10., 15., 20., 25., 30. nebo 31. daného měsíce, nejpozději vždy do 6 kalendářních dnů od data splatnosti uvedeného na faktuře. Platba v tomto časovém intervalu nebude považována za pozdní úhradu. Po dobu prvních 6 kalendářních dnů po splatnosti faktury nemá prodávající nárok na zaplacení úroku z prodlení. V případě prodlení větším než 6 dnů po lhůtě splatnosti může být prodávající čten úrok 0,05% z dlužné částky za každý den prodlení. Kupující vyhotoví jedenkrát měsíčně seznam vystavených faktur za uplynulý měsíc, který prodávající odsouhlasí a neprodleně odešle zpět kupujícímu.

V případě souhlasu smluvních stran, mohou být faktury či jiné daňové doklady budou zasílány v elektronické podobě elektronickou poštou (email) na ujednanou adresu a to opatřeně zaručeným elektronickým podpisem založeným na kvalifikovaném certifikátu ve smyslu zákona č. 227/2000 Sb., o elektronickém podpisu a o změně některých dalších zákonů, ve znění pozdějších předpisů. Smluvní strany souhlasí s tím, že faktura je považována za doručenou druhému účastníkovi dnem, kdy jí první účastník odešle v elektronické podobě na uvedenou emailovou adresu druhého účastníka. Faktury v papírové podobě nebudou zasílány. Spol. Wood & Paper a.s. má právo kdykoliv v průběhu trvání smluvního vztahu namísto daňového dokladu v elektronické podobě zaslat doklad v podobě listinné.

V případě vyplácení kvartálního, ročního nebo mimořádného bonusu se tento bude vztahovat pouze na objem dříví bez vlákninového dříví a dříví se železem.

Je-li prodávající plátcem daně z přidané hodnoty (DPH), je závazek kupujícího zaplatit kupní cenu splněn také v případě, že kupující plní na účet zveřejněný podle ust. § 98 zákona č. 235/2004 Sb., o dani z přidané hodnoty, ve znění pozdějších předpisů (dále jen „zákon o DPH“). Je-li prodávající plátcem DPH, je

závazek kupujícího zaplatit kupní cenu v jeho části odpovídající DPH splněn také v případě, že kupující uhradí za prodávajícího DPH v souladu s ust. § 109a zákona o DPH na účet příslušného správce daně prodávajícího. Stane-li se kupující ručitelem podle ust. § 109 zákona o DPH, je závazek kupujícího zaplatit kupní cenu v jeho části odpovídající DPH splněn také v případě, že kupující tuto část uhradí na účet příslušného správce daně prodávajícího.

5) Přeprava po silnici.

Není-li sjednáno jinak, zajišťuje přepravu předmětu smlouvy z odvozního místa do místa plnění na svůj náklad kupující prostřednictvím třetí osoby – silničního dopravce. Z důvodu právní jistoty smluvní strany výslovně prohlašují, že převzetí zboží třetí osobou – dopravcem – k přepravě nemá vliv na přechod vlastnického práva k dříví z prodávajícího na kupujícího, k němuž dochází, v souladu s ujednáním stran, až okamžikem odevzdání dříví, tj. ukončením přejímky v místě plnění u konečného příjemce.

Požadavky na odvoz dříví je prodávající povinen oznámit kupujícímu prostřednictvím internetové aplikace Wood Accept na www.woodaccept.cz v modulu Dispečink / objednávka přepravy nebo kontaktovat příslušného nákupčího kupujícího nebo oddělení logistiky.

Provoz dříví je to nejpozději do čtvrtka do 11 hod. s požadavkem odvozu na následující kalendářní týden. Proávající se zavazuje na svůj náklad připravit dříví určené k přepravě na jedno konkrétní místo (max. 3 skládky v blízkosti do 1 km), které musí být dopravně přístupné pro standardní silniční nákladní dopravní prostředky – odvozní místo. V případě, že bude dříví k nakládkě rozloženo na více jak 3 místech a doba nutná pro nakládku dříví na silniční vozidlo dopravce překročí 1 hodinu, může být prodávajícímu vyúčtován vícenáklad v souvislosti s nakládkou dříví v poměrně výši určené dopravcem.

V případě dohody obou smluvních stran o realizaci smluvních dodávek dříví po silnici, které zajistí prodávající jeho vlastními silničními dopravními prostředky, bude uzavřena mezi smluvními stranami samostatná **Rámcová smlouva o přepravě věcí**, ve které budou specifikovány všechny podmínky pro smluvní silniční dodávky. V takovém případě se prodávající zavazuje zajistit odvoz pro veškerý smluvní objem daný v kupní smlouvě, pokud nebude dohodnuto mezi smluvními stranami jinak. Proávající bere na vědomí, že ve Štětí a přilehlém okolí je možné stát s dopravními prostředky jen na místech určených k parkování.

Ložení a přeprava je povolena pouze do silničních nákladních prostředků a návěšů se speciální konstrukcí určenou pro přepravu kmenového dříví schváleného typu dle silničních předpisů a platných podmínek pro nákladní dopravu (zákon č. 56/2001 Sb., o podmínkách provozu vozidel na pozemních komunikacích, zákon č. 111/1994 Sb. o silniční dopravě, Vyhláška č. 341/2014 Sb., o schvalování technické způsobilosti a o technických podmínkách provozu vozidel na pozemních komunikacích. Každý dopravce se zavazuje dodržovat obecně závazné právní předpisy o provozu na veřejných a účelových komunikacích v souladu se zákonem č. 361/2000 Sb. dále zákon č. 168/1999 Sb, o pojištění odpovědnosti za škodu způsobenou provozem vozidla ve znění pozdějších předpisů. Dopravce se zavazuje zajistit pojištění odpovědnosti za škody způsobené jeho provozní činností platné po celou dobu platnosti této smlouvy. Výše pojištění vzhledem k jedné škodní události musí odpovídat minimálně částce 50.000,- Kč.

Pro všechny dopravce platí povinnost dodržování vnitřních předpisů konečného příjemce (www.wood-paper.cz/logistika záložka LABE WOOD) jeho zaměstnanci a všemi jeho obchodními partnery. Pro případ porušení těchto povinností se dopravce zavazuje uhradit kupujícímu smluvní pokutu ve výši až 15 000,- Kč za každý jednotlivý případ zjištění porušení povinností z těchto předpisů a tohoto ujednání vyplývajících, bez dotčení práva na náhradu škody. Zboží musí být přepravováno s odbornou péčí a ve smluvené lhůtě.

Dopravce je povinen převzít k nákladu všechny doklady od prodávajícího, zejména dodací list. Dopravce je povinen ke každé mezinárodní dopravě vyplnit nákladní list CMR (v kolonce č. 4 uvedené odvozní místo prodávajícího a v kolonce č. 5 číslo kupní smlouvy prodávajícího). Dopravce se zavazuje potvrzené dokumenty prodávajícím (dodací list, CMR) předat v jeho nezměněné formě na příjemce dříví konečnému příjemci, a to i v případech překládky dříví uskutečněné po cestě. Dopravce souhlasí, s tím že pokud nepředá příslušné a správně vyplněné doklady u vykládky, nemusí být tato dodávka považována za smluvní přepravu a dopravci nevznikne právo na úhradu ceny přepravného.

6) Přeprava po železnici

Jestliže se smluvní strany dohodly na smluvních dodávkách po železnici, prodávající může realizovat část smluvních dodávek nebo celý objem dříví po železnici dle požadavků a za podmínek stanovených kupujícím. Kupující uvede do kupní smlouvy pro příslušné kvartální období sazbu či sazby za vagonování pro prodávajícího s ohledem na nákladku do stanoveného typu vagonu (vagon Sggmrrs 90' Gigawood v železniční soupravě , ostatní typy vagonů).

V případě dohody obou smluvních stran o realizaci dodávek dříví po železnici se prodávající zavazuje zajistit na své jméno a náklady „vagonování“ pokud nebude dohodnuto jinak. Služba vagonování zahrnuje (nakládku kmenů na silniční dopravní prostředek dopravce v lese, přepravu do dohodnuté železniční stanice, překládku dříví z dopravního prostředku dopravce do železničního vagonu, náklady dopravce na úklid znečištěné plochy v železničních stanicích v souvislosti s manipulací dřevní hmoty do vagonů a upevnění nákladů vázácím prostředkem k vagonu v případě nakládky na stěny vozu či kladnice. Na základě této skutečnosti se kupující zavazuje uhradit prodávajícímu za vagonování smluvní cenu ve výši stanovené v kupní smlouvě mezi kupujícím a prodávajícím za jednotku Kč/m3 tzn. za každý změřený a potvrzený m3 (plnometrický) dřevní hmoty osobou pověřenou přejímkou dříví konečným odběratelem.

Přeprava dříví po železnici je povolena jen z odvozních míst prodávajícího, která jsou vzdálena více než **120 silničních KM** od Štětí (stanovení silničních KM z odvozních míst se řídí dle podmínek popsanych v následujícím odstavci), pokud nebudou stanoveny kupujícím prostřednictvím aplikace Wood Accept v souvislosti s optimalizací organizace dopravy jiné podmínky. V případě nedodržení této podmínky si kupující vyhrazuje právo vyúčtovat prodávajícímu finanční částku z navýšení ceny za přepravu, která se bude odvíjet od výše vícenákladů vynaložených kupujícím v souvislosti s přepravou po železnici na vzdálenost kratší než 120 silničních km a vztahených k silničním přepravním nákladům. Kupující je oprávněn uplatnit tuto finanční částku u prodávajícího zpětně na základě vyhodnocení již realizovaných dodávek kupujícím, formou dobropisu.

Silniční vzdálenost pro osově dodávky je závazně stanovena v dokumentu „Databáze softwarových KM do LABE WOOD platné od 1.ledna 2020“ vytvořeného kupujícím a je k dispozici na https://www.wood-paper.cz/logistika/LABE_WOOD. Tento dokument je rovněž součástí internetové softwarové aplikace „Wood Accept - dojezdový dispečink“, (viz. odkaz „dojezdový dispečink“ na internetových stránkách, adresa <https://www.woodaccept.cz>) přičemž v dokumentu uvedená silniční vzdálenost byla vykalkulována kupujícím jako kompromis mezi nejkratší a nejrychlejší trasou pro silniční vozidla v jednotkách KM z místa nakládky dřevní hmoty do určeného místa vykládky ve Štětí. Místem nakládky dřevní hmoty se rozumí nejbližší obec k odvoznímu místu nakládky prodávajícího.

Smluvní přepravy po železnici budou prováděny ve spolupráci se společností ČD Cargo a.s., IČO 281 96 678, se sídlem Jankovcova 1569/2c, 170 00 Praha 7 (dále jen „ČD Cargo“). Proávající je proto povinen dodržovat veškerá pravidla a podmínky stanovená ČD Cargo, není-li kupujícím v těchto podmínkách nebo v kupní smlouvě výslovně upraveno jinak s ohledem na specifické požadavky ložení ze strany konečného odběratele.

Proávající se zavazuje seznámit se s dokumentem **Všeobecné podmínky ČD Cargo a.s.** (dále jen „VP ČD Cargo“) a z něj dále vyplývajícími dokumenty a zavazuje se dodržovat všechny podmínky, které souvisí s přepravou dřeva a jsou v rámci těchto dokumentů stanoveny. Jedná se zejména o dokumenty Smluvní přepravní podmínky ČD Cargo, a.s. („SPP“), Tarif pro přepravu vozových zásilek ČD Cargo a.s. („TVZ“), Nakládací směrnice UIC. Tyto dokumenty jsou k dispozici na internetových stránkách CD Cargo na www.cdcargo.cz.

Proávající s kupujícím berou na vědomí, že v souvislosti s ložením dříví do vagonů je pro přepravu předmětu smlouvy konanou po železnici závazný TVZ vyhlášený společností ČD Cargo a.s., aktuálně platný ke dni uskutečnění přepravy. Smluvní strany berou na vědomí, že aktuální znění TVZ je přístupné na internetových stránkách společnosti ČD Cargo a.s. (link www.cd.cargo.cz v záložce “Zákaznická podpora”). Smluvní strany prohlašují, že před podpisem kupní smlouvy se s aktuálním zněním TVZ seznámily, s jeho obsahem souhlasí a zároveň se zavazují v případě změn TVZ se s novým zněním seznámit a toto znění dodržovat. Smluvní strany berou na vědomí, že společnost ČD Cargo a.s., která je dopravcem předmětu smlouvy, je oprávněna požadovat přepravné za uskutečněnou přepravu předmětu smlouvy ve výši dovozného, poplatků doplňujících dle aktuálního TVZ a částek stanovených dle aktuálního TVZ. S ohledem na uvedené jsou smluvní strany povinny dodržovat pravidla pro přepravu předmětu smlouvy po železnici stanovená v TVZ tak, aby nedocházelo k navýšování přepravného, v opačném případě je smluvní strana, která navýšení přepravného porušením pravidel pro přepravu dle TVZ zapříčinila, povinna uhradit takto vzniklé vícenáklady.

Prodávající bere na vědomí, že dopravce ČD Cargo vyhlásil od 1.1.2014 ve vytipovaných železničních stanicích „Zvláštní přepravní podmínky“ (dále „ZPP“), na základě kterých je stanoven minimální počet vozů podaných k přepravě k jedné obsluze stanice a výše poplatku doplňujícího (PD) ke každému vozu uvedenému v nákladním listu (Kč/vůz) v případě nesplnění minimálního počtu vozů. Proávající přebírá odpovědnost, hradí tyto PD a souhlasí s přeučtováním ze strany kupujícího v případě nesplnění stanovených podmínek. Tyto ZPP včetně příloh s vytipovanými stanicemi jsou vyvěšeny na webových stránkách www.wood-paper.cz.

Kupující hradí pouze dovozní (dle výkladu TVZ) za smluvní obyčejnou vozovou zásilku z železniční stanice obsluhované ČD Cargo s výpravním oprávněním pro vozové zásilky ve vnitrostátní přepravě do stanice určené Hněvice – vlečka Pila Štětí a.s.

Prodávající se zavazuje, řídit se **pravidly pro nakládku dřevní hmoty do vagonů** tzn. příslušnými příklady nakládání a nakládacími směrnicemi s ohledem na sortiment dříví, typ vagonu a dále s ohledem na podmínky, které současně stanoví kupující. Tato pravidla jsou společně zakotvena v přípojku českého vydání svazku č. 2 dokumentu Nakládacích směrnic UIC, které jsou přílohou č. 2 k RIV Úmluvy o vzájemném používání nákladních vozů. (<http://www.ceskedrahy.cz/assets/zakaznicka-podpora/priklady-a-pomucky/priklady-nakladani/nakladaci-smernice-svazek-2.pdf>). Jednotlivé příklady nakládání z českého vydání svazku 2 "Zboží" Nakládacích směrnic UIC jsou k dispozici na odkazu <http://helload.cdcargo.cz/>.

Prodávající se zavazuje sledovat aktualizace nakládacích směrnic publikovaných v rámci tohoto přípojků.

Prodávající se v této souvislosti dále zavazuje seznámit a zajistit provedení nakládky do vagonů v souladu s dokumentem „**Pravidla pro nakládku kmenového dříví do železničních vagonů platná od 1.1.2022**“. Aktuální znění je na odkazu (www.wood-paper.cz/logistika), záložka „HI MARESCH GMBH“). V tomto dokumentu jsou shrnuty jak všeobecné podmínky ložení do vagonů tak „specifické podmínky pro nakládku do „vagonů Gigawood“.

Prodávající se zavazuje sledovat na stránkách kupujícího aktualizace těchto pravidel. Proávající se zavazuje seznámit a zajistit dodržování těchto všech pravidel ze strany všech jeho pověřených smluvních silničních dopravních společností a především jejich řidičů provádějící službu vagonování tzn. nakládky dřevní hmoty do vagonů.

Minimální vytižení železničních vagonů

Prodávající se zavazuje ložit do každého vagonu kmeny smluvních délek tak, aby maximálně využil ložný prostor. Míchání sortimentů v jednom vagonu je povoleno za podmínky 1 hráň pouze 1 sortiment přičemž dodací list musí být vystaven zvlášť ke každému sortimentu v každém vagonu. Proávající se zavazuje dodržet minimální požadavek na vytižení vagonů finálního odběratele LABE WOOD s.r.o. Proávající bere na vědomí, že kupující může uplatnit srážku za nedložení vagonu až do výše 410 Kč /m3 s ohledem na typ vagonu a kvalitu nakládky a to v souvislosti s požadavkem na minimální ložení dle níže uvedené tabulky.

(české) vagony Rs a Ea(s), Res, EANOS		Klanicové speciály	
SM 4 a 5 m	38 m ³ / vagon RS, EAS	SNPS	54 m ³ / vagon
SM 8m+	38 m ³ / vagon RS, EAS	Sggmrrs 90' (Giga wood)	105 m ³ / vagon
SM 4 a 5 m EANOS	38 m ³ / vagon EANOS	LAAPS	47 m ³ / vagon
		ROOS	50 m ³ / vagon
		ROS	55 m ³ / vagon
Do vagonů typu ROOS doporučujeme ložit 2x hráň 5m a 2x 4m a ložit pouze do výšky klanic, jinak hrozí přetížení vagonu a jeho zadržení na hranici!!! Celé délky pro tento vagon nedoporučujeme.			
Vagony EANOS doporučujeme ložit hraněmi 4-5-5 anebo 4-4-5, jinak hrozí sankce za nedoložení!!!			

Smluvní dodávky ve 2-osých vagonech, ve vagonech typu Res jsou zakázány. Dodávky ve vosech Laaps CD Cargo jsou povoleny pouze se předchozím souhlasem kupujícího, prodávající se zavazuje před nakládkou informovat o možnosti jejich použití pro nakládku.

Prodávající je povinen ložit dříví do řádně vyčištěných vagonů. Při ložení dřeva na vagonu se nesmí používat drát ani jiné kovové předměty, ze dříví je nutno odstranit všechny plastové štítky. Proávající před realizací plnění kupní smlouvy je povinen informovat a zaslat kupujícímu seznam odesílacích železničních stanic, ze kterých bude realizovat smluvní vagonové dodávky,

Železniční přeprava smluvních dodávek se uskutečňuje na nákladní list pro vnitrostátní přepravu (dále jen „NL“). V případě ucelené vlakové soupravy prodávající vyplní přílohu k nákladnímu listu „Výkaz vozových zásilek“.

Prodávající je povinen vyplnit NL dle příslušného a platného vzoru uvedeného na internetových stránkách společnosti WOOD & PAPER a.s. (link www.wood-paper.cz/logistika/ záložka LABEWOOD) v souladu s podmínkami stanovenými v tomto dokumentu a podmínkami požadované dopravcem ČD Cargo viz. dokument VP ČD Cargo. Proávající vždy vystupuje jako odesílatel na nákladním listu a zavazuje se provést podej vagonů k přepravě v elektronické formě na portále ČD Cargo <https://www.cdcargo.cz/elektronicke-odbaveni-zasilek>.

Prodávající se zavazuje dle ujednání s kupujícím objednat přes internetové stránky <https://www.cdcargo.cz/prihlaska-nakladky> vagonů k přepravě u dopravce ČD Cargo, pokud nebude dohodnuto jinak. Proávající odpovídá za správnost údajů vyplněných do NL během přepravy i po jejím ukončení.

Prodávající je povinen uvádět do kolony č. 23 NL: rok, číslo kupní smlouvy, záměru (forma „LW012345“).

Prodávající se zavazuje do nákladního listu zapsat hmotnost předmětu kupní smlouvy – zboží (kulatiny) ve vagoně řádným způsobem s přihlédnutím především na množství, druh dřeviny, sortiment a stav vlhkosti. Kupující uhradí poplatek za vážení v případě že v nákladním listu nebyla uvedena hmotnost zboží. Proávající je povinen nakládat předmět smlouvy do vagonů do jejich předepsané max. únosnosti uvedené na vagonu dle typu vagonu a železniční tratě v místě nakládky. Bude-li dopravcem CD Cargo a.s. zjištěno, že skutečná hmotnost zboží ve vagoně je vyšší než předepsaná a povolená max. únosnost vagonu, mohou být prodávajícímu přeučtovány všechny vícenakládky s tím spojené. Údaje o max. únosnosti vagonu jsou uvedeny na každém vagonu.

V případě, že smluvní dodávka bude ze strany konečného odběratele odmítnuta, kupující si vyhrazuje právo takovou zásilku vrátit prodávajícímu na náklady prodávajícího zpět do stanice odesílací, pokud nebude dohodnuto jinak. Proávající se zavazuje rovněž uhradit kupujícímu veškeré náklady (zejména dovozní ČD Cargo a vlečkový provoz u konečného příjemce) spojené s dopravou takovéto odmítnuté smluvní dodávky z původní nakládací stanice ke konečnému odběrateli.

V případě, že se kupující se s prodávajícím dohodli na dodávkách dříví ve **speciálních ucelených vlakových soupravách složených z „vagonů Gigawood“** platí pro kupujícího a prodávajícího dodržování určitých specifických podmínek stanovených dále. Speciální ucelené vlakové soupravy jsou složeny z vagonů založené na technologii společnosti InnoFreight Rakousko (www.innofreight.com). Jedná se o klanicové vagonů řady Sggmrrs 90' (Giga wood) / číselná řada vagonu (3581 4657***-*) s rozložením klanic (rozteč 90cm) umožňující současně nakládku polen 2 – 6 m s označením „Smart Gigawood“, vagon typ IF 9020 nebo IF 9024, v textu dále také uváděně jako „vagon Gigawood“. Za železniční soupravu (dále „souprava GigaWood“) se považuje souprava složená obvykle z 10 železničních vagonů Gigawood. Smluvní strany se mohou dohodnout na jiném počtu vagonů v soupravě.

Prodávající bere na vědomí, že kupující organizuje ve spolupráci s ČD Cargo a.s. oběh těchto speciálních ucelených vlakových souprav mezi více železničními stanicemi nakládky a vykládky na základě závazného týdenního plánování (nakládky, přeprava, vykládky). Proávající je proto povinen poskytnout potřebnou součinnost a zdržet se veškerého jednání, které by mohlo vést ke zvýšení logistických nákladů spojených s nedodrženími podmínkami. Proávající se zavazuje zajistit dostatečnou zásobu dřevní hmoty pro min 1200 m3/1 souprava GigaWood na nakládku.

Prodávající se zavazuje dohodnout se s kupujícím na předběžných termínech nakládky vlakové soupravy ve vybraných železničních stanicích dostatečně včas alespoň 3 týdny předem.

Prodávající bere na vědomí, že nakládku ucelené soupravy může být uskutečněna pouze z vyjmenovaných železničních stanic (aktuální seznam železničních stanic nakládek odkaz <https://www.wood-paper.cz/logistika/>).

Po dohodě prodávajícího s kupujícím, kupující zašle předběžný plán nakládek prodávajícímu k závaznému potvrzení. V případě, že prodávající souhlasí, prodávající zašle potvrzený závazný plán nakládek emailem na adresu logistika@wood-paper.cz a to nejpozději každé pondělí do 12:00 hod vždy na následující kalendářní týden, ve kterém proběhne nakládky. Závazný plán nakládek musí obsahovat název dodavatele, železniční stanice, datum a čas přistavení a odjezdu soupravy, dřevinu, délku polen. V případě, že prodávající tento závazný plán neodešle k závazné nakládce nemusí dojet.

Prodávající se zavazuje zajistit nakládku soupravy Giga wood do 12 hodin od doby přistavení soupravy k nakládce, pokud se s kupujícím společně nedohodnou na pozdějším času odjezdu soupravy z technických, provozních či povětrnostních důvodů.

Prodávající se zavazuje zajistit nakládku do vagonů pouze s osobami, které mají platné školení pro práci s hydraulickou rukou a mají uzavřené pojištění odpovědnosti za škodu na cizí věci.

Prodávající se dále zavazuje zabezpečit, aby osoby, které provádějí nakládku dřevní hmoty do vagonů, byly řádně proškoleny na nakládku dřevní hmoty do vagonů dle podmínek požadovaných a stanovených dopravcem ČD Cargo a.s. Bližší informace o těchto podmínkách jsou k dispozici na internetových stránkách ČD Cargo a.s. (www.cdcargo.cz). Prodávající se zavazuje účastnit se plánovaných školení na nakládku dřevní hmoty do vagonů, které pořádá kupující ve spolupráci s dopravcem ČD Cargo. Kupující předem oznámí prodávajícímu datum, čas a místo konání školení prostřednictvím emailu. Prodávající je povinen delegovat na školení odpovědné osoby, které budou proškoleny. Dopravce ČD Cargo a. s. všem proškoleným osobám vystaví identifikační číslo a případně doklad o úspěšném absolvování tohoto školení.

Prodávající bere na vědomí, že kupující může požadovat vícenáklady za pronájem vagonů Gigawood Sgmmrs 90', které jsou součástí speciálních ucelených vlakových souprav. Kupující může vyúčtovat prodávajícímu pronájem až do výše 55,-€/den za vagon Gigawood za zrušení potvrzené objednávky k nakládce prodávajícímu, za zpoždění soupravy z plánovaného odjezdu soupravy na následující nakládky, za zmaření následující nakládky z důvodu odstavení soupravy z přepravy dopravcem pro ložné závady na vagoněch v soupravě nebo za poškození vagonu při nakládce způsobené nedodržením podmínek prodávajícímu. Tyto náklady budou následně přeúčtovány kupujícím na prodávajícího.

Kupující si vyhrazuje právo stornovat přistavení železniční soupravy k nakládce z technických či provozních důvodů z překážek na straně dopravce ČD Cargo. Prodávající bere na vědomí riziko vzniku možných vícenákladů spojených s nepřistavením železniční soupravy ve sjednaný termín na nakládku, které mu v této souvislosti mohou vzniknout.

Vyčíslení vícenákladů provede kupující po dohodě s dopravcem ČD Cargo s ohledem na počet dní, kdy byla souprava mimo provoz z předpokládaného jízdního řádu - přepravního oběhu (1 oběh /5dni), který byl dohodnut mezi dopravcem, kupujícím a dodavatelem dřevní hmoty. Tyto náklady budou následně vyúčtovány kupujícím na prodávajícího.

Prodávající souhlasí, že ponese veškeré náklady související s realizací smluvní dodávky po železnici vzniklé porušením některého z ustanovení těchto podmínek, kupní smlouvy nebo porušením platných předpisů dopravce ze strany prodávajícího.

7) Přepravní podmínky – obecná pravidla

Prodávající je povinen seznámit se na webových stránkách kupujícího s bezpečnostními, technickými, provozními podmínkami konečného odběratele s dokumenty umístěnými na <https://www.wood-paper.cz/logistika> - záložka Labe WOOD spojené s „Pravidly“, „Ceníky“, „Bezpečností“, „GPS daty“ a „Vzory“ související se smluvními dodávkami pro konečného odběratele.

Prodávající se s kupujícím dohodl, že ostatní ujednání mohou být provedena prostřednictvím elektronické pošty přes kontaktní emailové adresy kupujícího a prodávajícího, případně telefonicky.

Prodávající se zavazuje dodržovat a poučit své zaměstnance a jiné třetí osoby, které se budou za prodávajícího podílet na plnění této smlouvy (zejména služba vagonování), o bezpečnosti práce a ochraně zdraví (zákon č. 262/2006 Sb, zákoník práce a související předpisy). V této souvislosti se prodávající zavazuje seznámit se s dokumenty „Přehled rizik v železničních stanicích ČD Cargo“ tzn. přehled vyhledaných rizik práce na pracovištích ČD Cargo a „WP rizika“ tzn. informace o rizicích a přijatých opatřeních poskytované ve smyslu §101, odst. (3), zákona č. 262/2006 Sb., Zákoník práce. Tyto dokumenty jsou ke stažení na https://www.wood-paper.cz/logistika/LABE_WOOD. Prodávající se zavazuje dokument „WP rizika“ potvrzený a podepsaný zaslat zpět poštou na adresu kupujícího.

Prodávající se zavazuje zajistit, aby pověřený silniční dopravce řádně zajistil a přepravoval náklad na dopravním prostředku a dodržoval obecné závazné právní předpisy o provozu na veřejných a účelových komunikacích především v souladu se zákonem č. 13/1997 Sb, č. 361/2000 Sb. a č. 341/2002 Sb a v souladu s ostatními právními předpisy České republiky.

Prodávající podpisem kupní smlouvy souhlasí s poskytnutím a dalším zpracováním elektronických souborů společnosti WOOD & PAPER a.s., Hlína 138, 66491, zapsaná u Krajského soudu v Brně spisová značka B 3439. a jím pověřeným subjektům, společnosti Aplitax s.r.o. a , Slovanská alej 1993/28, 326 00 Plzeň, IČ 28023927, a společnosti Labe WOOD s.r.o., Litoměřická 272, 411 08 Štětí , Česká Republika.

Jestliže prodávající nebude pořizovat záměry k dodávce v aplikaci WoodAccept v souladu se smluvními podmínkami, má kupující právo zášilkou odmítnout. V případě že smluvní dodávka bude ze strany konečného odběratele: odmítnuta, kupující si vyhrazuje právo takovou zášilkou vrátit prodávajícímu na náklady prodávajícího. Prodávající se zavazuje rovněž uhradit předchozí veškeré náklady spojené s dopravou této odmítnuté smluvní dodávky ke konečnému odběrateli. (především železniční přepravní náklady spojené s dodávkou z odesílací stanice prodávajícího, náklady na vrácení dodávky, přepravní náklady do místa, kde proběhne vyčištění vagonu, náklady za vlastní vyčištění vagonu, náklady za likvidaci odpadu).

Prodávající se zavazuje uhradit v souvislosti s nepřevzatou dodávkou ze strany konečného odběratele. náklady za vlečkový provoz.

Prodávající prohlašuje, že se seznámil se všemi podmínkami v rámci kupní smlouvy a tohoto dokumentu včetně těch na které odkazuje tento dokument , rozumí všem těmto podmínkám a souhlasí, že ponese veškeré náklady související s realizací smluvní dodávky vzniklé porušením z příčin ze strany prodávajícího .

Kupující si vyhrazuje právo vyúčtovat prodávajícímu všechny náklady, související s realizací plnění kupní smlouvy vzniklé z důvodu porušení podmínek ujednaných v kupní smlouvě nebo v těchto Technických fakturačních a přepravních podmínkách , které jsou její nedílnou součástí.

8) Přepravní podmínky - internetová aplikace WoodAccept - Dispečink Labe WOOD do LABEWOOD s.r.o. – Štětí

Pro všechny smluvní dodávky ke konečnému příjemci Labe Wood s.r.o. - Štětí je používána internetová aplikace „WoodAccept“ - dispečink Labe WOOD, která je umístěna na internetových stránkách kupujícího, na www.wood-paper.cz/DispečinkLabewood/WoodAccept. Prodávající je povinen ke každé dodávce vystavovat a přikládat dodací list - záměr (prefix LW) vystavený pro danou dodávku systémem „Wood Accept–dojezdový dispečink“. Dodávky dříví bez platného záměru budou považovány za neobjednané dříví, u kterého si kupující vyhrazuje právo uplatnit slevu ze sjednané ceny ve výši 500Kč/m3, případně dodávku zcela odmítnout. Prodávající potvrzuje, že je s tímto systémem plně seznámen. Pokud vystavení dodacího listu - záměru v tomto systému není z technických důvodů možné, pak je prodávající povinen vystavit a přiložit vlastní dodací list, a to originál u vagonových dodávek a originál + 1.kopie u osových dodávek. Na dodacím listu musí být především uvedeno množství dříví, číslo kupní smlouvy, číslo prodávajícího a označení sortimentu. V dispečinku Labe WOOD je vedena evidence všech kupních smluv s vyhodnocením jejich plnění a evidence všech přejímek. V případě železniční přepravy je prodávající povinen doplnit číslo záměru z aplikace Wood Accept do nákl. listu kolonka č. 15.

9) Certifikace

Prodávající podpisem kvartální kupní smlouvy potvrzuje, že veškeré dříví nepochází z neakceptovatelných zdrojů definovaných Politikou udržitelného hospodaření v lesích, plně znění těchto dokumentů je na internetových stránkách www.wood-paper.cz.

a) dřeviny i původ (stát/region), z nichž se dodávka sestává, identifikuje na průvodní dokumentaci.

b) Udržuje v aktuálním stavu informace a přiměřené důkazy (nebo přístup k nim) o přesném vymezení konkrétního území, ze kterého surovina pochází, a to nejméně na úrovni lesního hospodářského celku, a o celém dodavatelském řetězci. K těmto informacím a důkazům poskytne kupujícímu přístup.

- c) Vlastní spolehlivé důkazy o shodě s požadavky na legálnost ve vazbě na státní správu včetně schváleného povolení k těžbě nebo platný a schválený lesní hospodářský plán a vůči státním orgánům existuje stav absence jakékoliv neshody
- d) Souhlasí s auditem dodavatelského řetězce až na úroveň lesního porostu za účelem prokázání, že veškeré dodávané dříví splňuje Minimální standardy a Politiku udržitelného hospodaření v lesích, a to buď zaměstnancem kupujícího, nebo jinou pověřenou osobou
- e) Dodávky dříví nepochází od dodavatelů nebo lesních hospodářských celků, které jsou zapsány na „Seznamu problematických území a dodavatelů“ nebo zavede opatření, která jsou pro tato území/dodavatele stanovena tímto „Seznamem“. Důkazy o úspěšném zavedení těchto opatření poskytne kupujícímu před zahájením těchto dodávek.

Smluvní strany se dohodly, že prodávající, který obdržel v rámci pravidel právoplatnou certifikaci lesů, neprodleně zašle kupujícímu kopii certifikátu. Proávající se zároveň zavazuje oznámit kupujícímu % PEFC certifikovaného dříví pro daný měsíc či období nebo dodávky certifikovaného dříví PEFC označit křížkem v určené kolonce dodacího listu (každá takto označená dodávka musí obsahovat 100 % certifikovaného dříví) a zároveň vyplní číslo certifikátu. Pokud prodávající sděluje kupujícímu % certifikovaného dříví, činí tak předem, nejpozději do 5. dne v měsíci nebo období, pro které je dané procento v platnosti. Procento certifikované dříví sdělí prodávající formou čestného prohlášení e-mailem na adresu kupujícího.

Smluvní strany se dohodly, že prodávající, který obdržel certifikát FSC, zašle neprodleně jeho kopii kupujícímu. Proávající označuje dodávky na dodacím listu (každá takto označená dodávka musí obsahovat 100 % FSC certifikované kategorie materiálu, tedy FSC 100 %, FSC mix, nebo FSC CW) a zároveň vyplní číslo certifikátu.

Prodávající dále prohlašuje, že je v souladu s novou směrnicí EU 995/2010 o umístování dřeva a výrobků na trh.

10) Informování konečného příjemce

S ohledem na sjednaný způsob plnění, zejména přejímku prováděnou konečným příjemcem s účinky pro výkon práv a plnění povinností mezi kupujícím a prodávajícím a organizací přepravy, považují smluvní strany za nezbytné zpřístupnit konečnému příjemci obsah kupní smlouvy, včetně těchto podmínek, a to i v podobě poskytnutí kopie vyhotovení kupní smlouvy, včetně údajů představující obchodní tajemství a uvedených osobních údajů. Kupující je k takovému informování konečného příjemce oprávněn a prodávající s tím souhlasí a je srozuměn s důsledky z toho plynoucími.

11) Závěrečná ustanovení

Při úplném nebo částečném zastavení provozu pily v místě plnění způsobené vyšší mocí nebo požárem, je kupující oprávněn jednostranně odstoupit od kupní smlouvy, nedojde-li k jiné dohodě prodávajícího a kupujícího. V případě nepříznivých klimatických podmínek a následných rozsáhlých kalamit (např. větrných, sněhových, hmyzích) nebo při jiných podstatných změnách na trzích řeziva a kulatin a konečně též v případě omezení výroby v závodě LABE WOOD s.r.o., není kupující povinen odebrat nasmlouvané množství dříví a je oprávněn vyzvat prodávajícího k jednání o změně kupní smlouvy. Nedojde-li mezi účastníky k dohodě o množství a ceně dříví formou uzavření dodatku ke kupní smlouvě, má kupující nebo prodávající právo od kupní smlouvy odstoupit.

Pro všechny případy odstoupení od kupní smlouvy se sjednávají účinky odstoupení tak, že odstoupením od smlouvy se závazek zrušuje ke dni účinnosti odstoupení.

Smluvní strany souhlasí se zasláním obchodních sdělení a informací týkajících se vzájemné obchodní spolupráce elektronickou poštou.