

Jedná se konkrétně o následující opatření:

V období hnízdění rorýsů (20.4.-10.8. daného roku) nelze provádět práce při rekonstrukci budov blíže než 6 m od svrchního okraje obvodových stěn budovy.

Všechna stávající hnízdiště (i potenciální) budou vyvedena na zateplenou fasádu jako pro rorýse průchozí.

V případě, že by v průběhu stavby mělo dojít ke změně projektu či stavebního postupu, které by souvisely s vybudováním hnízdišť pro rorýse obecného, je nutné předložit tento nový záměr ke schválení OCP MHMP.

V lokalitě se vyskytují dle informací OCP MHMP netopýři. Všechny druhy netopýřů na území ČR jsou chráněny zákonem a to v kategoriích silně a kriticky ohrožený. Mezi netopýry se nachází řada synantropních druhů, které stále častěji využívají vhodné úkryty na lidských sídlech. V poslední době se množí případy, kdy netopýři využívají pro své úkryty dutiny ve střeších panelových domů, do kterých se dostávají větracími otvory v atikách. Také ale mohou využívat i různé pukliny a štěrby mezi panely a prostory pod nepřiléhajícími parapety a oplechováním střechy.

Z výše uvedených důvodů **OCP MHMP souhlasí s postupem stanoveným v bodě B.6 Souhrnné technické zprávy „B“.**

Jedná se konkrétně o následující opatření:

Z důvodu prevence, aby nedošlo k uvěznění netopýřů v jejich klasických úkrytech, jimiž jsou větrací otvory v atikách, resp. dutina, na kterou navazují, je nutné po přiložení polystyrénové desky v oblasti atiky ještě ten samý den znovu vyříznout v polystyrenu otvor, který bude navazovat na původní větrací otvor v atice.

V případě, že by v průběhu stavby mělo dojít ke změně projektu či stavebního postupu, které by souvisely s opatřeními na ochranu netopýřů, je nutné předložit tento nový záměr ke schválení OCP MHMP.

Toto je vyjádření dle § 154 zákona č. 500/2004 Sb., správní řád, v platném znění.

v z. Ing. Tomáš Novotný

Ing. Jana Cibulková

vedoucí oddělení posuzování vlivů na životní prostředí
podepsáno elektronicky

Odborný posudek

**ke hnízdnímu výskytu zvláště chráněných druhů
rorýs obecný (*Apus apus*) a netopýři (Chiroptera)**

v objektu Úřadu MČ Praha 11,

Ocelíkova č. p. 671, Praha 11 - Háje

1. Výsledek průzkumu
2. Závěry, doporučení
3. Přílohy – 3.1 Fotodokumentace
3.2 Šikmo seříznutá novodurová trubka

1. Výsledek průzkumu

Dne 26. 4. 2019 byl v době od 9,00 do 12,30 hodin proveden zoologický průzkum (dále jen „průzkum“) posuzovaného objektu, zaměřený na výskyt zvláště chráněných druhů (dále jen „ZCHD“) rorýs obecný (*Apus apus*) a netopýři (Chiroptera). Vzhledem k termínu průzkumu (před obdobím hnízdění ZCHD rorýse obecného, resp. v období sezónních přeletů a ustavování letních reprodukčních kolonií ZCHD netopýřů) a dobré dostupnosti všech relevantních partií posuzovaného objektu byla hlavní pozornost zaměřena na zjišťování pobytových stop ZCHD v místech jejich obvyklého výskytu. Průzkum byl proveden pomocí inspekční endoskopické kamery, dalekohledu a svítilny s tímto výsledkem:

- Areál Úřadu MČ Praha 11 v ulici Ocelíkova č. p. 671 (dále jen „objekt“) v MČ Praha 11 – Háje sestává z 5 pavilonů se 2 NP (A, E), resp. 1 NP (B, C, D), propojených jednopodlažním krčkem. Viz 3.1 Fotodokumentace, foto č. 1 se zákresem posuzovaných pavilonů, a dále 2 – 21. Objekt je situován do souvislé zástavby panelových bytových domů sídliště Háje ve stejnojmenné MČ Praha 11.
- V rámci stavebních úprav bude mj. realizováno zateplení obvodového pláště objektu 180 mm KZS (systém ETICS, desky EPS 70F). Termín zahájení stavebních prací dosud nebyl stanoven, předpokladem je zahájení stavby po vydání stavebního povolení.
- V první fázi průzkumu byla provedena kontrola **střešních plášťů a podstřeší** jednotlivých pavilonů. Viz 3.1 Fotodokumentace, foto č. 22 - 25. Střechy jsou řešeny jako ploché, větrané po obvodu, resp. na průčelích. Střecha spojovacího krčku je pultová. Střechy byly rekonstruovány a zatepleny v roce 2018. Střešní krytinu tvoří PVC fólie, pouze přístavek jihozápadního průčelí pavilonu E tvoří asfaltová lepenka. Poškození střešní krytiny nebyla zjištěna. Viz 3.1 Fotodokumentace, foto č. 22 - 23. Střešní konstrukce jsou pevně spojeny se zdívkou. Viz 3.1 Fotodokumentace, foto č. 24 – 26, 28, 32.
- V atice všech pavilonů tl. 250 mm jsou umístěny kruhové ventilační otvory (dále jen „VO“) s průměrem 45 mm, odvětrávající skladby plochých střeš. Viz 3.1 Fotodokumentace, foto č. 25. Střechy pavilonů A, C a E jsou odvětrávány po celém obvodu, střechy pavilonů B a D jsou odvětrávány pouze na průčelích. Viz 3.1 Fotodokumentace, foto č. 2 - 21. VO na severovýchodní fasádě pavilonu C jsou blokovány střešou spojovacího krčku a z tohoto důvodu nebyly do posuzování zahrnuty. Viz 3.1 Fotodokumentace, foto č. 23. Distribuce posuzovaných VO v atice jednotlivých pavilonů je následující (první číslo představuje celkový počet VO, číslo za prvním lomítkem počet úkrytů ZCHD netopýřů, číslo za druhým lomítkem počet potenciálních a číslo za třetím lomítkem počet prokázaných hnízdišť ZCHD rorýse obecného):

pavilon	jihovýchodní průčelí	severozápadní průčelí	jihozápadní štít	severovýchodní štít
A	6/0/3/0	6/0/4/2	1/0/1/0	4/0/3/0
B	6/0/2/0	6/0/0/0	---	---
C	6/0/0/0	6/0/0/0	6/0/0/0	---
D	6/0/4/0	6/0/1/0	---	---

E	6/0/0/0	6/0/0/0	---	4/0/0/0
celkem	30/0/9/0	30/0/5/2	7/0/1/0	8/0/3/0

- Všechny VO v atice pavilonů C a E jsou na vnější straně opatřeny kovovými kryty s rozměry 130 x 130 mm s horizontálně uspořádanými lamelami, které jsou pro synantropní živočichy nepřekonatelnou překážkou. Viz 3.1 Fotodokumentace, foto č. 26 - 27.
- Část VO v atice pavilonů A, B a D je na vnitřní straně zaslepena konstrukčními prvky ve skladbách rekonstruovaných střech. Všechny volně průchozí VO byly detailně prozkoumány inspekční endoskopickou kamerou s tímto výsledkem: **hnízdíště ZCHD rorýse obecného (*Apus apus*) byla zjištěna za 2 VO na severozápadním průčelí pavilonu A, v dalších 18 případech byla za VO pavilonů A, B a D zjištěna, v souladu s Nařízením HMP č. 18/2009, hnízdíště potenciální. V dutinách s potenciálními hnízdíšti bylo zjištěno 14 použitých i aktivních hnízd pěvců, určena byla hnízda sýkory koňadry (*Parus major*) a vrabce polního (*Passer montanus*). **Pobytové stopy ZCHD netopýrů (Chiroptera) nebyly v podstřeších objektu zjištěny.****
- Distribuce hnízdíšť ZCHD rorýse obecného za jednotlivými VO je následující:

Pavilon A

jihovýchodní průčelí: 1., 2., 6. VO (pořadí VO bylo stanoveno ve směru od východu k západu)

severozápadní průčelí: 1., 2., 3., 4., 5., 6. VO (pořadí VO bylo stanoveno ve směru od východu k západu)

jihozápadní štít: 1. VO (pořadí VO bylo stanoveno ve směru od jihu k severu)

severovýchodní štít: 1., 2., 3. VO (pořadí VO bylo stanoveno ve směru od jihu k severu)

Pavilon B

jihovýchodní průčelí: 3., 4. VO (pořadí VO bylo stanoveno ve směru od východu k západu)

Pavilon D

jihovýchodní průčelí: 3., 4., 5., 6. VO (pořadí VO bylo stanoveno ve směru od východu k západu)

severozápadní průčelí: 1. VO (pořadí VO bylo stanoveno ve směru od východu k západu)

Tučně jsou označeny VO, za kterými byla prokázána hnízdíště ZCHD rorýse obecného. Viz 3.1 Fotodokumentace, foto č. 2 – 5, 7 – 9, 14 – 15 se zákresy hnízdíšť ZCHD rorýse obecného (modrou barvou hnízdíště potenciální, červenou barvou hnízdíště prokázaná).

- Ve druhé fázi průzkumu byla provedena detailní kontrola **obvodového pláště** objektu. Obvodový plášť tvoří železobetonový skelet. Vyzdívky jsou provedeny z keramických cihel CDm tl. 260mm. Meziokenní zdivo je z plynosilikátu tl. 150 mm. Obvodový plášť pokrývají omítky, část obvodového pláště – přístavba pavilonu A, a dále pavilony C a E jsou zatepleny 60 mm KZS. Poškození zateplení byla zjištěna v 1 případě na jihovýchodním průčelí pavilonu A a ve 2 případech na severovýchodním štítu pavilonu E. Tato poškození byla kontrolována inspekční endoskopickou kamerou s negativním výsledkem. Viz 3.1 Fotodokumentace, foto č. 32 - 33.

- Okna jsou po výměně a v dobrém stavu, rámy oken jsou pevně spojeny se zdivem. Viz 3.1 Fotodokumentace, foto č. 34.
- Kromě oken se v obvodovém plášti na jihozápadním štítu pavilonu C nacházejí 2 VO, opatřené na vnější straně kovovými mřížkami, které jsou pro synantropní živočichy nepřekonatelnou překážkou. Viz 3.1 Fotodokumentace, foto č. 35.
- **Pobytové stopy ZCHD rorýse obecného ani netopýrů nebyly v obvodovém plášti objektu zjištěny. Pro jejich sídla zde nejsou vytvořeny vhodné podmínky.**

2. Závěry, doporučení

Na základě zjištění, uvedených v bodě 1. Výsledek průzkumu konstatuji a doporučuji:

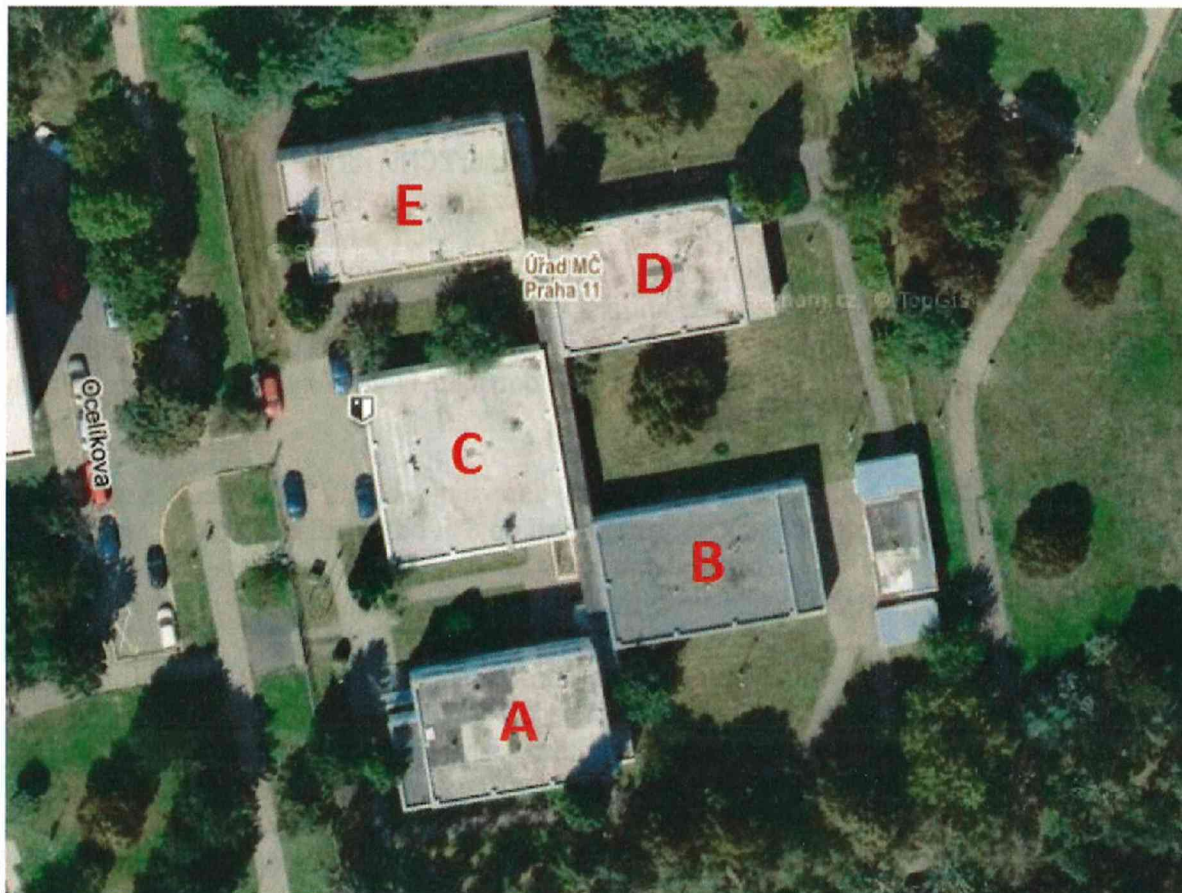
- a) Vzhledem ke zjištěným skutečnostem lze konstatovat, že **areál Úřadu MČ Praha 11 v ulici Ocelíkova č. p. 672, Praha 11 – Háje je hnízdištěm ZCHD rorýse obecného (*Apus apus*). 2 hnízdiště byla zjištěna za 2 VO v atice severozápadního průčelí pavilonu A, dalších 18 potenciálních hnízdišť bylo zjištěno za VO v atikách pavilonů A, B a D. Viz bod 1. Výsledek průzkumu s detailním popisem distribuce hnízdišť, viz též 3.1 Fotodokumentace, foto č. 2 – 5, 7 – 9, 14 – 15 se zákresy hnízdišť ZCHD rorýse obecného (modrou barvou hnízdiště potenciální, červenou barvou hnízdiště prokázána). **Objekt nelze považovat za sídlo ZCHD netopýrů (*Chiroptera*), ani v jednom z pavilonů nebyly zjištěny pobytové stopy těchto ZCHD.****
- b) **Stavební práce spojené s energetickými úsporami objektu doporučuji s ohledem na zjištěné skutečnosti provádět ve vzdálenosti do 6 m od hnízdišť ZCHD rorýse obecného v pavilonech A, B a D v období hnízdění (20. 4. – 10. 8.).** Práce na dalších pavilonech doporučuji provádět bez technologických a termínových omezení.
- c) Odvětrání plochých střech bude zachováno. Doporučuji proto postupovat následujícím způsobem: Ve vrstvě tepelné izolace na označených VO vytvořit kruhové prostupy o průměru 55 mm tak, aby licovaly se spodními okraji stávajících VO. Prostupy mírně spádovat (max. do 5 % sklonu), aby byl zajištěn odtok srážkové vody. Tyto prostupy následně opatřit novodurovými trubkami o průměru 50 mm. Délku a sklon řezu trubek volit tak, aby na vnitřní straně trubky navazovaly na spodní okraje stávajících VO a na vnější straně spodní okraje trubek těsně licovaly se zateplenou fasádou, v žádném případě z ní nesmí vyčnívat! Vnitřní stranu trubek v jejich spodní části mechanicky zdrsňit. Viz 3.2 Šikmo seříznutá novodurová trubka.
- d) Tímto způsobem upravit všech 20 označených VO. Viz bod 1. Výsledek průzkumu s detailním popisem distribuce hnízdišť, viz též 3.1 Fotodokumentace, foto č. 2 – 5, 7 – 9, 14 – 15 se zákresy hnízdišť ZCHD rorýse obecného (modrou barvou hnízdiště potenciální, červenou barvou hnízdiště prokázána).

30/4/2019

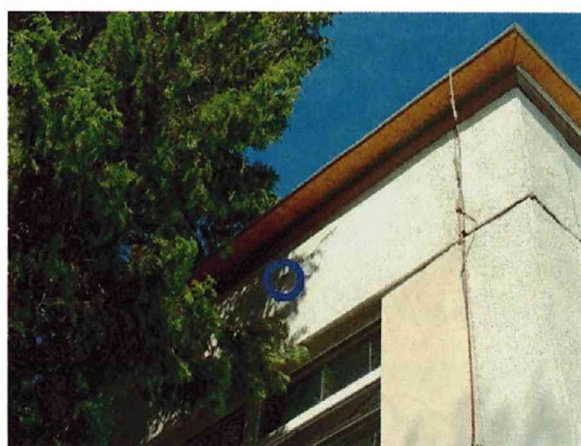
Mgr. Lukáš Viktora

3. Přílohy

3.1 Fotodokumentace



č. 1 Letecký snímek areálu s popisem jednotlivých pavilonů



č. 2 - 3 Pavilon A, jihovýchodní průčelí



č. 4 - 5 PAVILON A, severozápadní průčelí



č. 6 - 7 PAVILON A, severovýchodní štít



č. 8 PAVILON A, jihozápadní štít



č. 9 PAVILON B, jihovýchodní průčelí



č. 10 Pavilon B, severozápadní průčelí



č. 11 Pavilon B, severovýchodní štít



č. 12 Pavilon C, jhozápadní štít



č. 13 Pavilon C, jihovýchodní průčelí



č. 14 Pavilon D, jihovýchodní průčelí



č. 15 Pavilon D, severozápadní průčelí



č. 16 Pavilon D, severovýchodní štít



č. 17 Pavilon E, jihovýchodní průčelí



č. 18 Pavilon E, severozápadní průčelí



č. 19 Pavilon E, jhozápadní štít



č. 20 Pavilon E, severovýchodní štít



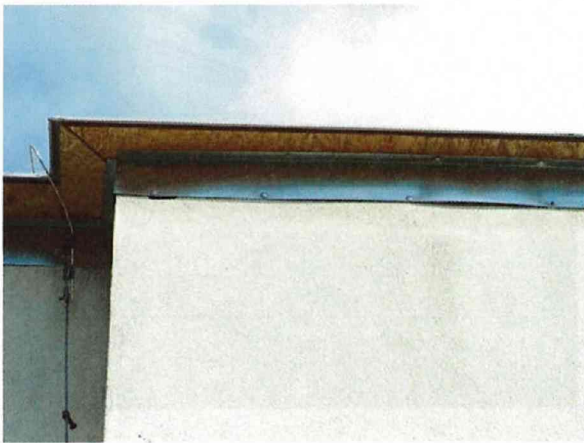
č. 21 Spojovací krček, jhozápadní fasáda



č. 22 Pohledy na plochy střech jednotlivých pavilonů



č. 23 Pavilon C, spojovací krček



č. 24 Detail spojení konstrukce střechy se zdívem



č. 25 Detail atiky s VO



č. 26 - 27 Detaily VO, opatřených kovovou zábranou



č. 28 Pavilon D, severovýchodní štít, detail atiky



č. 29 - 31 Pavilony A a D, detaily VO s pobytovými stopami pěvců



č. 32 - 33 Pavilon E, severovýchodní štít, detaily poškození obvodového pláště



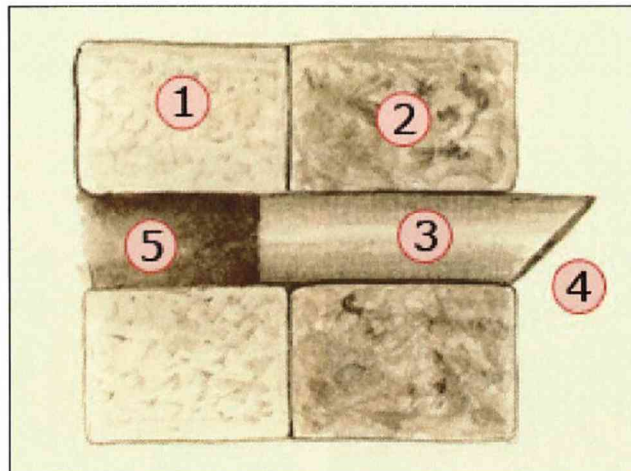


č. 34 Pavilon A, detail oken a okenních parapetů



č. 35 Pavilon C, jihozápadní štít, detail VO v obvodovém plášti

3.2 Šikmo seříznutá novodurová trubka

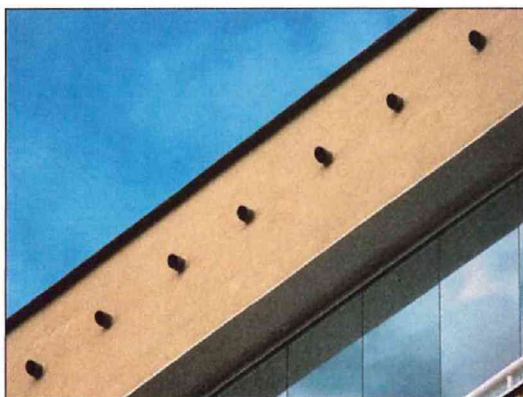


Novodurová trubka – průchod izolací (bokorys):

- 1) atikový panel
- 2) tepelně izolační vrstva
- 3) novodurová trubka
- 4) převislý konec brání zatékání
- 5) ventilační otvor



Ilustrační snímek **správně realizovaného** opatření.



Ukázka **nesprávného provedení** opatření, trubky vyčnívají spodními okraji ze zateplené fasády a jsou pro rořýse jen obtížně překonatelnou překážkou!



MĚSTSKÁ ČÁST PRAHA 11

Úřad městské části

Odbor životního prostředí

Datovou schránkou: 2hwr7sk

Vážený pan

Ing. Pavel Jadrníček

REINVEST, spol. s r.o.

K Novému Dvoru 897/66

142 00 Praha 4

Váš dopis zn.:

Ze dne: 25.04.2019

Číslo jednací: MCP11/19/026003/OŽP/Hako

Vyřizuje: Ing. Jana Říhová/370

Ing. Jaromír Mareš/367

Telefon: 267 902 + linka

E-mail:

Datum: 23.05.2019

Odbor životního prostředí ÚMČ Praha 11 (dále jen OŽP) vydává k předložené projektové dokumentaci stavby „Zateplení objektu úřadu MČ Praha 11 Ocelíkova 672, Praha 11“, místo stavby **parc. č. 859, 860, k. ú. Háje, Praha 4**, přijaté dne 02.05.2019 pod č.j. MCP11/19/026003, **pro účely stavebního řízení**, ve smyslu § 4 odst. 2 zákona č. 183/2006 Sb., o územním plánování a stavebním řádu (stavební zákon), ve znění pozdějších předpisů, a ochrany složek životního prostředí **závazná stanoviska, vyjádření a sdělení** podle zákona č. 500/2004 Sb., správní řád, ve znění pozdějších předpisů (dále jen „správní řád“):

1. **Z hlediska ochrany přírody a krajiny, podle zákona č. 114/1992 Sb., o ochraně přírody a krajiny**, ve znění pozdějších předpisů (dále jen „zákon o ochraně přírody a krajiny“):

Věcně příslušným dotčeným orgánem státní správy na úseku ochrany přírody a krajiny je odbor ochrany prostředí Magistrátu hl. m. Prahy.

Toto je sdělení podle § 154 správního řádu.

Z hlediska ochrany dřevin rostoucích mimo les dle §§ 7, 8 zákona o ochraně přírody a krajiny, OŽP upozorňuje, že stavbou nesmí dojít k poškození stávající vzrostlé zeleně na pozemku parc. č. 745, k.ú. Háje. Je nutné se zabývat ochranou dřevin rostoucích mimo les (viz §§ 7, 87 a 88 zákona a § 4 vyhlášky MŽP ČR č. 189/2013 Sb.) a zajišťovat postup daný podle ČSN 83 9061 Technologie vegetačních úprav v krajině – Ochrana stromů, porostů a vegetačních ploch při stavebních pracích. Případný, nezbytně nutný ořez dřevin bude proveden výhradně zahradnickou firmou či odborně způsobilou osobou.

Dle § 7 zákona o ochraně přírody a krajiny jsou dřeviny chráněny před poškozováním a ničením, pokud se na ně nevztahuje ochrana přísnější nebo ochrana podle zvláštních předpisů.



Postupujte podle platných norem pro oblast tvorby zeleně:

ČSN 83 9011	Technologie vegetačních úprav v krajině – Práce s půdou
ČSN 83 9021	Technologie vegetačních úprav v krajině – Rostliny a jejich výsadba
ČSN 83 9031	Technologie vegetačních úprav v krajině – Trávníky a jejich zakládání
ČSN 83 9041	Technologie vegetačních úprav v krajině – Technicko-biologické způsoby stabilizace terénu – Stabilizace výsevy, výsadbami, konstrukcemi ze živých a neživých materiálů a stavebních prvků, kombinované konstrukce
ČSN 83 9051	Technologie vegetačních úprav v krajině – Rozvojová a udržovací péče o vegetační plochy
ČSN 83 9061	Technologie vegetačních úprav v krajině – Ochrana stromů, porostů a vegetačních ploch při stavebních pracích

Dojde-li v průběhu výstavby k poškození, zničení či nepovolenému pokácení dřevin rostoucích mimo les, může OŽP, jakožto orgán ochrany přírody, uložit takovýmto osobám či subjektům pokutu. V případě, že se fyzická osoba dopustí přestupku poškození nebo nepovoleného pokácení dřeviny rostoucí mimo les (dle § 87 odst. 2 písm. e) zákona o ochraně přírody a krajiny), může jí být uložena pokuta až do výše 20.000 Kč. V případě nepovoleného pokácení nebo závažného poškození skupiny dřevin rostoucích mimo les, může OŽP fyzické osobě uložit pokutu až do výše 100.000 Kč (dle § 87 odst. 3 písm. d) zákona o ochraně přírody a krajiny). V případě, že se právnická osoba či fyzická osoba při výkonu podnikatelské činnosti dopustí protiprávního jednání tím, že poškodí nebo zničí bez povolení dřevinu nebo skupinu dřevin rostoucích mimo les (dle § 88 odst. 1 písm. c) zákona o ochraně přírody a krajiny), může jí být uložena pokuta až do výše 1.000.000 Kč.

Toto je sdělení podle § 154 správního řádu.

Vyřizuje: Ing. Říhová

B) Z hlediska ochrany zvláště chráněných živočichů:

Věcně příslušným dotčeným orgánem státní správy na úseku ochrany přírody a krajiny je odbor ochrany prostředí Magistrátu hl. m. Prahy.

V lokalitě Jižního Města se vyskytuje rorýs obecný, což je zvláště chráněný a ohrožený druh dle zákona o ochraně přírody a krajiny a vyhlášky č. 395/1992 Sb., kterou se provádějí některá ustanovení zákona o ochraně přírody a krajiny.

Upozornění OŽP:

Ochrana rorýsů na území hlavního města Prahy je upravena Nařízením č. 18/2009, o ochraně hnízdní populace rorýse obecného při rekonstrukcích budov. Právní předpis naleznete na odkazu <http://magistrat.praha.eu/aplikace/vyhlasiky/detail.asp?id=730>. OŽP upozorňuje, že ve smyslu tohoto nařízení mohou být rekonstrukce budov realizovány pouze za těchto předpokladů:

1) všechny větrací otvory v podstřeší nebo ve střešních konstrukcích budov, umožňující hnízdění rorýse obecného (tj. jsou průchozí a vedou do odvětrávaných prostorů - dutin), musí být ponechány i nadále průchozí včetně průchodů do navazujících odvětrávaných prostor (dutin), vyjma případu uvedeného v odstavci 3);

2) větrací otvory budovy mohou být upravovány pouze při zachování volného otvoru ve větracím otvoru o rozměrech nejméně 4 cm na výšku a 7 cm na šířku; spodní okraj každého větracího otvoru a následný průchod do navazujících odvětrávaných prostor (dutin) musí být dostatečně drsný a musí umožňovat zachycení a průchodnost pro jedince rorýse obecného;

3) v případě nutnosti úplného zrušení prostoru (dutin) za větracími otvory či vlastních větracích otvorů (zejména změnou konstrukce střechy), budou na stejné budově vytvořena náhradní hnízdiště umožňující hnízdění a to v místě, v počtu a stranové orientaci odpovídající zrušeným průchozím větracím otvorům; vletové otvory do náhradních hnízdišť musí být provedeny v souladu s požadavky uvedenými v odstavci 2;

4) V hnízdním období rorýse obecného (tj. od 20. dubna až do 10. srpna kalendářního roku) nelze provádět práce při rekonstrukci budov (včetně instalace lešení) blíže než 6 m od svrchního okraje obvodových stěn budovy v případech, že ventilační otvory před rekonstrukcí umožňovaly zahnízdění rorýse obecného (viz odst. 1.).

OŽP upozorňuje, že za neplnění výše uvedených povinností bez výjimky ze zákona o ochraně přírody a krajiny, udělené věcně příslušným odborem životního prostředí Magistrátu hl. m. Prahy, může být uložena pokuta až do výše 1.000.000,- Kč.

Toto je sdělení podle § 154 správního řádu.

Vyřizuje: Ing. Říhová

2. **Z hlediska ochrany ovzduší** podle § 11 zákona č. 201/2012 Sb., o ochraně ovzduší, ve znění pozdějších předpisů (dále jen „zákon o ochraně ovzduší“), § 32 odst. 2 zákona č. 131/2000 Sb., o hl. m. Praze, ve znění pozdějších předpisů, a Přílohy č. 4 část A obecně závazné vyhlášky hlavního města Prahy č. 55/2000 Sb. HMP, kterou se vydává Statut hl. m. Prahy, ve znění pozdějších předpisů, je příslušným orgánem státní správy k vydání závazného stanoviska u stacionárních zdrojů neuvedených v příloze č. 2 zákona o ochraně ovzduší OŽP ÚMČ Praha 11.

OŽP na základě žádosti společnosti REINVEST spol. s r.o., se sídlem Praha 4 - Lhotka, K Novému dvoru 897/66, IČO: 65410840 (dále jen „žadatel“) ze dne 25.04.2019 o vyjádření k projektové dokumentaci na stavbu „Zateplení objektu úřadu MČ P11 Ocelíkova 672, Praha 11“, místo stavby parc. č. 743 a 745, k. ú. Háje (dále jen „stavba“), podle přiložené projektové dokumentace „Zateplení objektu úřadu MČ P11 Ocelíkova 672, Praha 11“, zpracované žadatelem, hlavní projektant Ing. Marek Raška, datum: 10.04.2019, stupeň (uveden pouze na výkresech z března 2019): k provádění stavby (dále jen „PD“), vydává jako dotčený orgán veřejné správy na úseku ochrany ovzduší podle § 11 zákona o ochraně ovzduší toto závazné stanovisko:

OŽP z hlediska ochrany ovzduší souhlasí s provedením stavební činnosti jako stacionárního zdroje podle předložené PD za podmínek:

- při výstavbě budou použita účinná opatření k minimalizaci zatěžování okolí prachem (např. zakrytí lešení sítěmi či plachtami, kropení prašných povrchů apod.),
- při přepravě prašného materiálu bude náklad uložen v uzavřených kontejnerech nebo zakryt na ložné ploše automobilů plachtou,

- mezideponie prašného materiálu (vykopané zeminy) budú zakryté plachtou alebo kropyň tak, aby jejich povrch nevysychal,
- pokud budou stavební doprava znečištěny veřejné komunikace i přes ošetření automobilů před výjezdem na ně, neprodleně budou očištěny.

Odůvodnění:

Dne 02.05.2019 OŽP obdržel od žadatele prostřednictvím datové schránky žádost o vyjádření k projektové dokumentaci na předmětnou stavbu. Podle PD přiložené k žádosti se jedná o stavební úpravy stávajícího objektu sídla úřadu MČ Praha 11, při kterých bude zateplen obvodový plášť a základy. V části podkladů (žádost a seznam dotčených pozemků v průvodní zprávě) jsou chybně uvedeny pozemky místa stavby, parc. č. 860 a 859, k. ú. Háje, které patří k jinému objektu (MŠ Janouchova 671). Z jiných údajů v podkladech (adresa objektu v žádosti, údaje o stavbě v průvodní zprávě, katastrální situace) je však zcela zřejmé, že místem stavby jsou ve skutečnosti pozemky parc. č. 743 a 745, k. ú. Háje, takže OŽP nepovažoval za nutné vyzývat žadatele k doplnění žádosti. Dotčené části objektu nebudou po dokončení stavby obsahovat žádný stacionární zdroj. Za stacionární zdroj neuvedený v příloze č. 2 zákona o ochraně ovzduší se s ohledem na prašnost považuje pouze samotná stavební činnost při stavebních úpravách, u které OŽP vydává závazné stanovisko k jejímu provedení.

Při výstavbě budou podle PD dodrženy veškeré hygienické předpisy z hlediska ochrany před hlukem a prachem včetně dodržování pracovní doby. Automobily zajišťující zásobování stavby budou před vjezdem na veřejnou komunikaci ošetřeny tak, aby nezpůsobila znečištění vozovky.

Stavební činnost jako stacionární zdroj bude znečišťovat ovzduší prachovými částicemi. Za předpokladu, že bude prašnost ze stavební činnosti minimalizována účinnými opatřeními, lze očekávat jen malý vliv stavby na ovzduší. Některá taková opatření jsou v PD uvedena, další stanovil OŽP v podmínkách závazného stanoviska.

Po prostudování předložených dokladů dospěl OŽP k závěru, že vydání souhlasného závazného stanoviska k provedení předmětné stavby je možné při splnění výše uvedených podmínek.

Poučení:

Toto je závazné stanovisko ve smyslu § 149 správního řádu a § 4 stavebního zákona. Podle § 149 správního řádu není závazné stanovisko samostatným rozhodnutím a nelze se proti němu odvolat. Obsah závazného stanoviska je závazný pro výrokovou část rozhodnutí vydaného podle zvláštních předpisů. Obsah závazného stanoviska lze napadnout v rámci odvolání proti rozhodnutí stavebního úřadu.

Vyřizuje: Ing. Mareš

3. **Z hlediska odpadového hospodářství** podle § 79 odst. 4 zákona č. 185/2001 Sb., o odpadech a o změně některých dalších zákonů, ve znění pozdějších předpisů (dále jen „zákon o odpadech“), § 32 odst. 2 zákona č. 131/2000 Sb., o hl. m. Praze, ve znění pozdějších předpisů, a Přílohy č. 4 část A obecně závazné vyhlášky hlavního města Prahy č. 55/2000 Sb. HMP, kterou se vydává Statut hl. m. Prahy, ve znění pozdějších předpisů, je příslušným orgánem státní správa OŽP ÚMČ Praha 11.

OŽP na základě žádosti společnosti REINVEST spol. s r.o., se sídlem Praha 4 - Lhotka, K Novému dvoru 897/66, IČO: 65410840 (dále jen „žadatel“) ze dne 25.04.2019 o vyjádření k projektové dokumentaci na stavbu „Zateplení objektu úřadu MČ P11 Ocelíkova 672, Praha 11“, místo stavby parc. č. 743 a 745, k. ú. Háje (dále jen „stavba“), podle přiložené projektové dokumentace „Zateplení objektu úřadu MČ P11 Ocelíkova 672, Praha 11“, zpracované žadatelem, hlavní projektant Ing. Marek Raška, datum: 10.04.2019, stupeň (uveden pouze na výkresech z března 2019): k provádění stavby (dále jen „PD“), vydává jako dotčený orgán veřejné správy na úseku odpadového hospodářství podle § 79 odst. 4 zákona o odpadech toto závazné stanovisko:

OŽP z hlediska nakládání s odpady souhlasí s povolením stavby podle předložené PD.

Odůvodnění:

Dne 02.05.2019 OŽP obdržel od žadatele prostřednictvím datové schránky žádost o vyjádření k projektové dokumentaci na předmětnou stavbu. Podle PD přiložené k žádosti se jedná o stavební úpravy stávajícího objektu sídla úřadu MČ Praha 11, při kterých bude zateplen obvodový plášť a základy. V části podkladů (žádost a seznam dotčených pozemků v průvodní zprávě) jsou chybně uvedeny pozemky místa stavby, parc. č. 860 a 859, k. ú. Háje, které patří k jinému objektu (MŠ Janouchova 671). Z jiných údajů v podkladech (adresa objektu v žádosti, údaje o stavbě v průvodní zprávě, katastrální situace) je však zcela zřejmé, že místem stavby jsou ve skutečnosti pozemky parc. č. 743 a 745, k. ú. Háje, takže OŽP nepovažoval za nutné vyzývat žadatele k doplnění žádosti. Objekt se skládá z pěti pavilonů spojených chodbou, přičemž část fasád byla již v minulosti zateplena (EPS 60 mm). V rámci stavby bude toto staré zateplení odstraněno. Dále bude kolem objektu odkopána zemina, odstraněny betonové okapové dlaždice, resp. asphalt a další drobné prvky a konstrukce. Sokl bude kontaktně zateplen XPS, fasáda EPS, osazeny budou parapetní plechy z pozinkovaného plechu, nové okapové chodníčky z betonové dlažby a další prvky.

Zemina z výkopu bude podle PD opětovně použita na zásyp, případně odvezena na skládku. Problematikou odpadů, které budou vznikat při stavební činnosti, se PD zabývá jen velmi stručně, když uvádí, že bude produkováno jen minimální množství odpadů, které budou tvořeny charakteristickým stavebním materiálem (příčemž jako příklad jsou uváděny keramika, dřevo a stavební suť) a budou odvezeny na oficiální skládku na základě smlouvy. Dále pak PD ještě zmiňuje, že nebyly zjištěny žádné konstrukce dotčené stavbou, ve kterých by se mohla vyskytovat azbestová vlákna.

Vzhledem k použitým stavebním materiálům a technologiím je zřejmé, že při stavební činnosti budou produkovány obvyklé druhy odpadů, které vznikají na stavbách obdobného typu a rozsahu. Původcem odpadů ze stavební činnosti bude dodavatel stavby. OŽP upozorňuje na povinnosti původce odpadů podle § 16 zákona o odpadech. Původce je mimo jiné povinen odpady zařazovat podle druhů a kategorií a zajistit jejich přednostní využití v souladu s hierarchií způsobů nakládání s odpady podle § 9a zákona o odpadech (předcházení vzniku odpadů – příprava k opětovnému použití – recyklace odpadů – jiné využití odpadů, např. energetické – odstranění odpadů). Odpady, které sám nemůže využít nebo odstranit v souladu se zákonem, je původce povinen převést do vlastnictví pouze oprávněné osobě. Odpady musí původce shromažďovat utříděné podle jednotlivých druhů a kategorií a zabezpečit je před nežádoucím znehodnocením, odcizením nebo únikem. Původce je také povinen vést průběžnou evidenci o odpadech a způsobech nakládání s nimi. Ke kolaudaci bude třeba předložit doklady o nakládání s odpady ze stavební činnosti (tj. např. vážní lístky nebo jiné doklady o předání odpadů oprávněné osobě).

Způsob nakládání s odpady z provozu objektu po dokončení stavebních úprav sice PD výslovně nezmiňuje, je ale zřejmé, že se nezmění, protože dotčené části stavby se samotného provozu objektu prakticky netýkají.

Otázky nakládání s odpady jsou v PD zmíněny sice spíše jen okrajově, s ohledem na charakter stavby ale bylo možné některé chybějící údaje odvodit a OŽP také pro jistotu upozornil na základní povinnosti původce odpadů.

Po prostudování předložených dokladů dospěl OŽP k závěru, že vydání souhlasného závazného stanoviska k umístění a povolení předmětné stavby je možné bez podmínek.

Poučení:

Toto je závazné stanovisko ve smyslu § 149 správního řádu a § 4 stavebního zákona. Podle § 149 správního řádu není závazné stanovisko samostatným rozhodnutím a nelze se proti němu odvolat. Obsah závazného stanoviska je závazný pro výrokovou část rozhodnutí vydaného podle zvláštních předpisů. Obsah závazného stanoviska lze napadnout v rámci odvolání proti rozhodnutí stavebního úřadu.

Vyřizuje: Ing. Mareš

4. **Z hlediska ochrany zemědělského půdního fondu (dále jen „ZPF“) dle zák. č. 334/1992 Sb., o ochraně ZPF (dále jen „zákon“), ve znění pozdějších předpisů:**

Zájmy chráněné tímto zákonem nejsou dotčeny.

Toto je sdělení podle § 154 správního řádu.

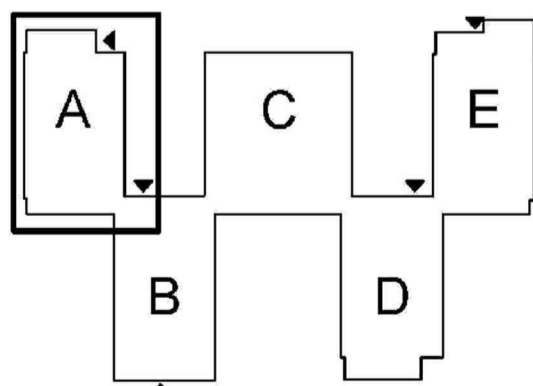
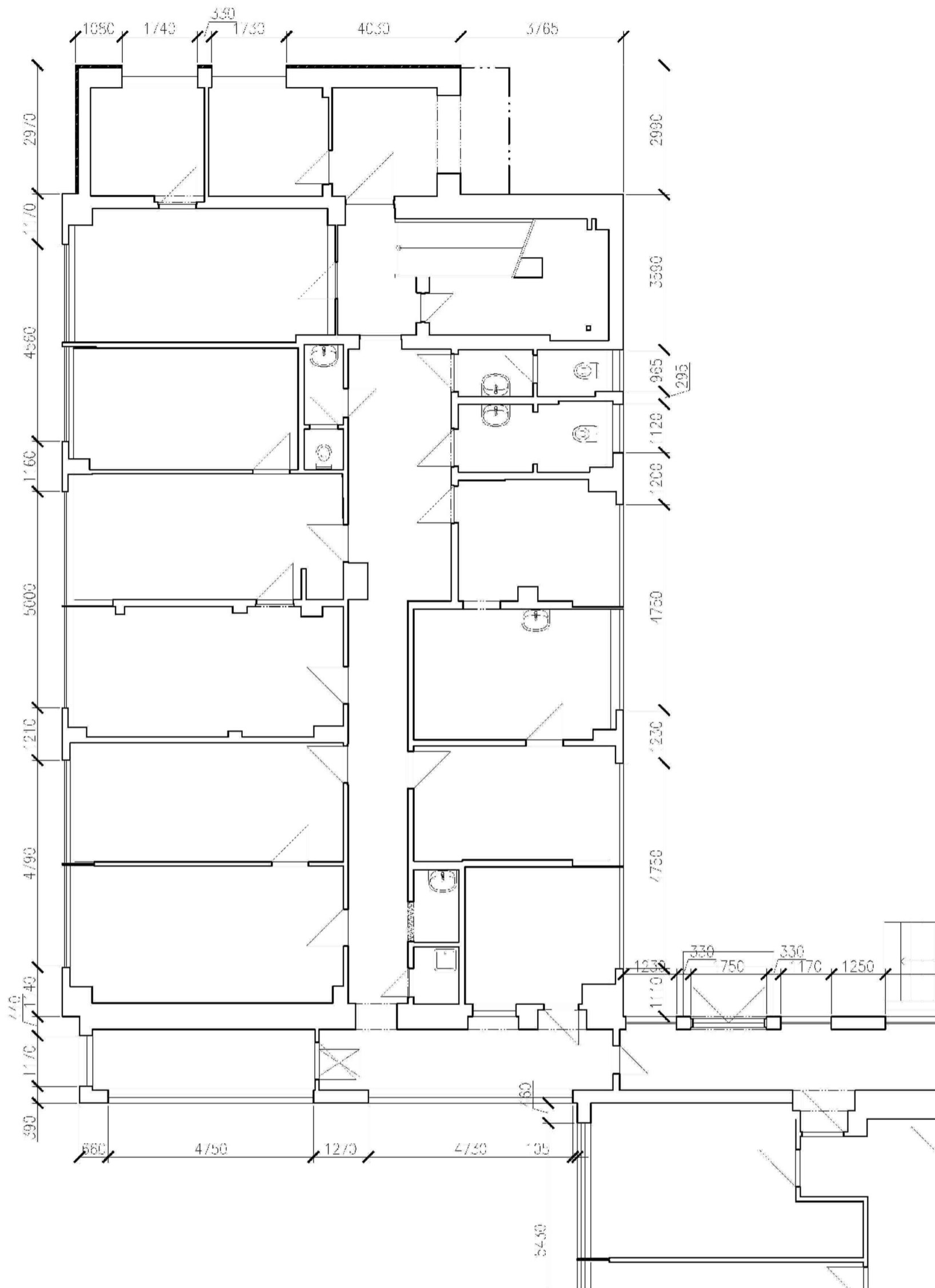
Vyřizuje: Ing. Říhová

Závěr: Odbor životního prostředí ÚMČ Praha 11

- **souhlasí** – viz bod – 3
- **souhlasné stanovisko podmiňuje** splněním podmínek uvedených v bodě – 2
- **závazné stanovisko dotčeného orgánu** – viz bod – 2, 3
- **sdělení** – viz bod – 1A, 1B, 4

otisk úředního razítka

Ing. Michal Vyskočil
vedoucí odboru životního prostředí



 odstranění stávajícího zateplení

Generální projektant : REINVEST spol. s r.o., K Novému dvoru 897/66, 142 00 Praha 4

Zodpovědný projektant : Ing. Marek Raška

Vypracoval : Ing. Pavel Jadrníček Datum : 03/2019

Technická kontrola : Ing. Karel Horner

Zakázkové číslo : 1852 Měřítko : 1 : 100 Stupeň PD : k provádění stavby

Stavba :

Zateplení městského úřadu Ocelíkova 672, Praha 11

Stavebník : MČ Praha 11, Ocelíkova 672/1, 149 41 - Praha 4

Obsah :

PAVILON A - 1.NP

REINVEST

K Novému dvoru 897/66
14200 Praha 4

IČ: 65410840

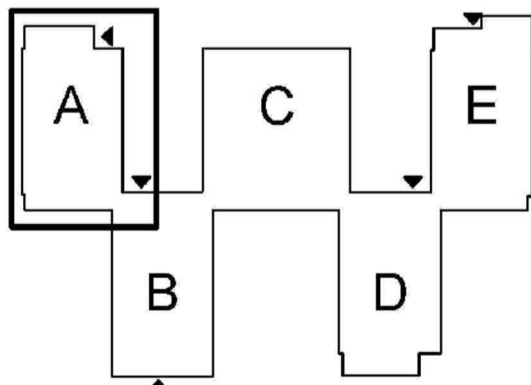
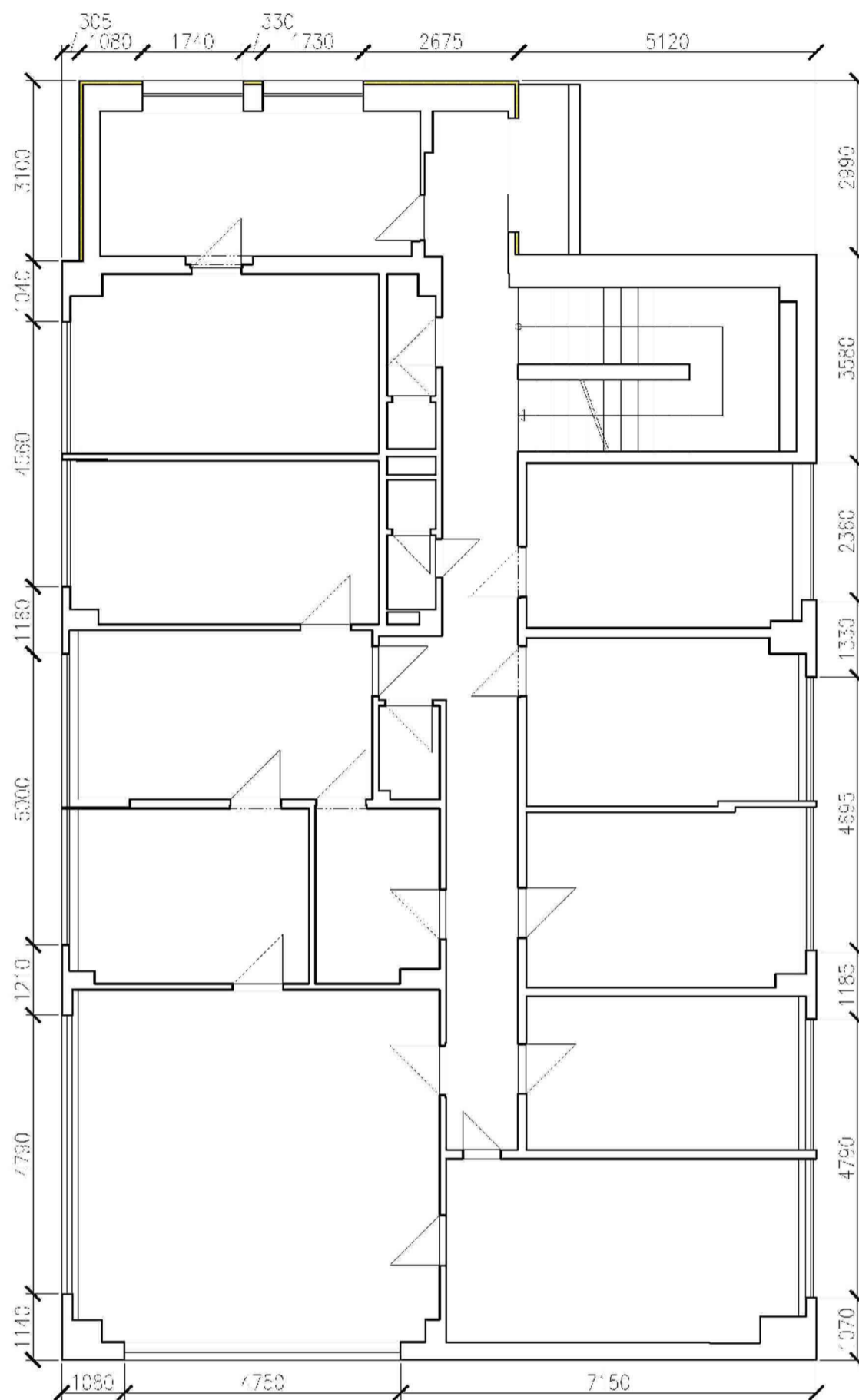
DIČ: CZ65410840

www.reinvest.cz

reinvest@reinvest.cz

Číslo výkresu . Číslo paré :

D1.1 - 14



 odstranění stávajícího zateplení

Generální projektant : REINVEST spol. s r.o., K Novému dvoru 897/66, 142 00 Praha 4

Zodpovědný projektant : Ing. Marek Raška

Vypracoval : Ing. Pavel Jadrníček Datum : 03/2019

Technická kontrola : Ing. Karel Horner

Zakázkové číslo : 1852 Měřítko : 1 : 100 Stupeň PD : k provádění stavby

Stavba :

Zateplení městského úřadu Ocelíkova 672, Praha 11

Stavebník : MČ Praha 11, Ocelíkova 672/1, 149 41 - Praha 4

Obsah :

PAVILON A - 2.NP

REINVEST

K Novému dvoru 897/66
14200 Praha 4

IČ: 65410840

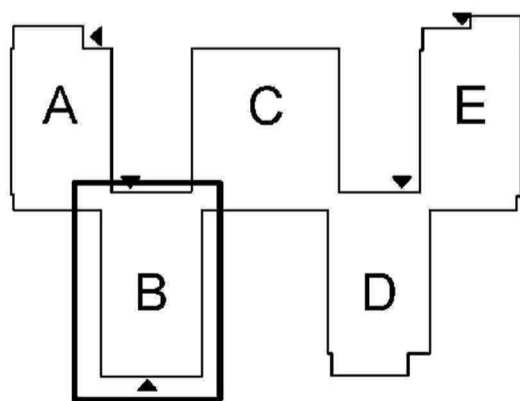
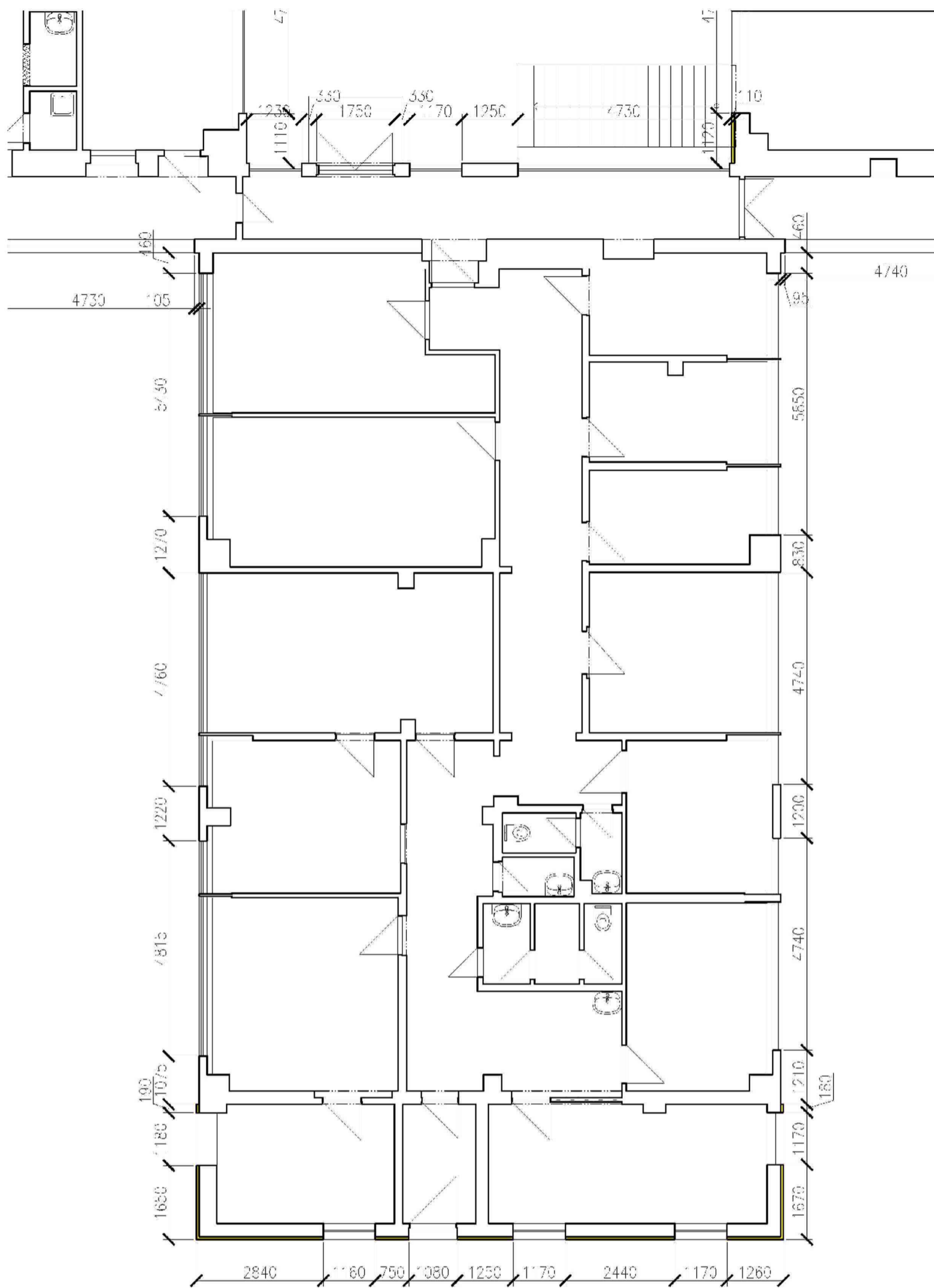
DIČ: CZ65410840

www.reinvest.cz

reinvest@reinvest.cz

Číslo výkresu : Číslo paré :

D1.1 - 15



 odstranění stávajícího zateplení

Generální projektant : REINVEST spol. s r.o., K Novému dvoru 897/66, 142 00 Praha 4

Zodpovědný projektant : Ing. Marek Raška

Vypracoval : Ing. Pavel Jadrníček Datum : 03/2019

Technická kontrola : Ing. Karel Horner

Zakázkové číslo : 1852 Měřítko : 1 : 100 Stupeň PD : k provedení stavby

Stavba :

Zateplení městského úřadu Ocelíkova 672, Praha 11

Stavebník : MČ Praha 11, Ocelíkova 672/1, 149 41 - Praha 4

Obsah :

PAVILON B

REINVEST

K Novému dvoru 897/66
14200 Praha 4

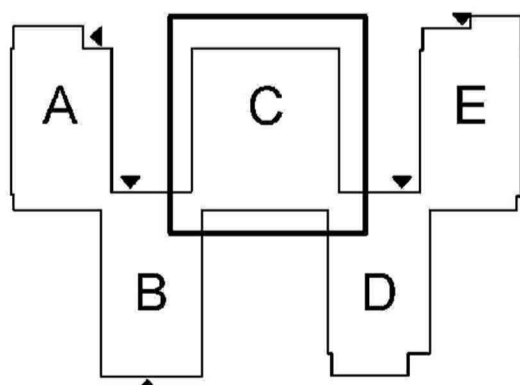
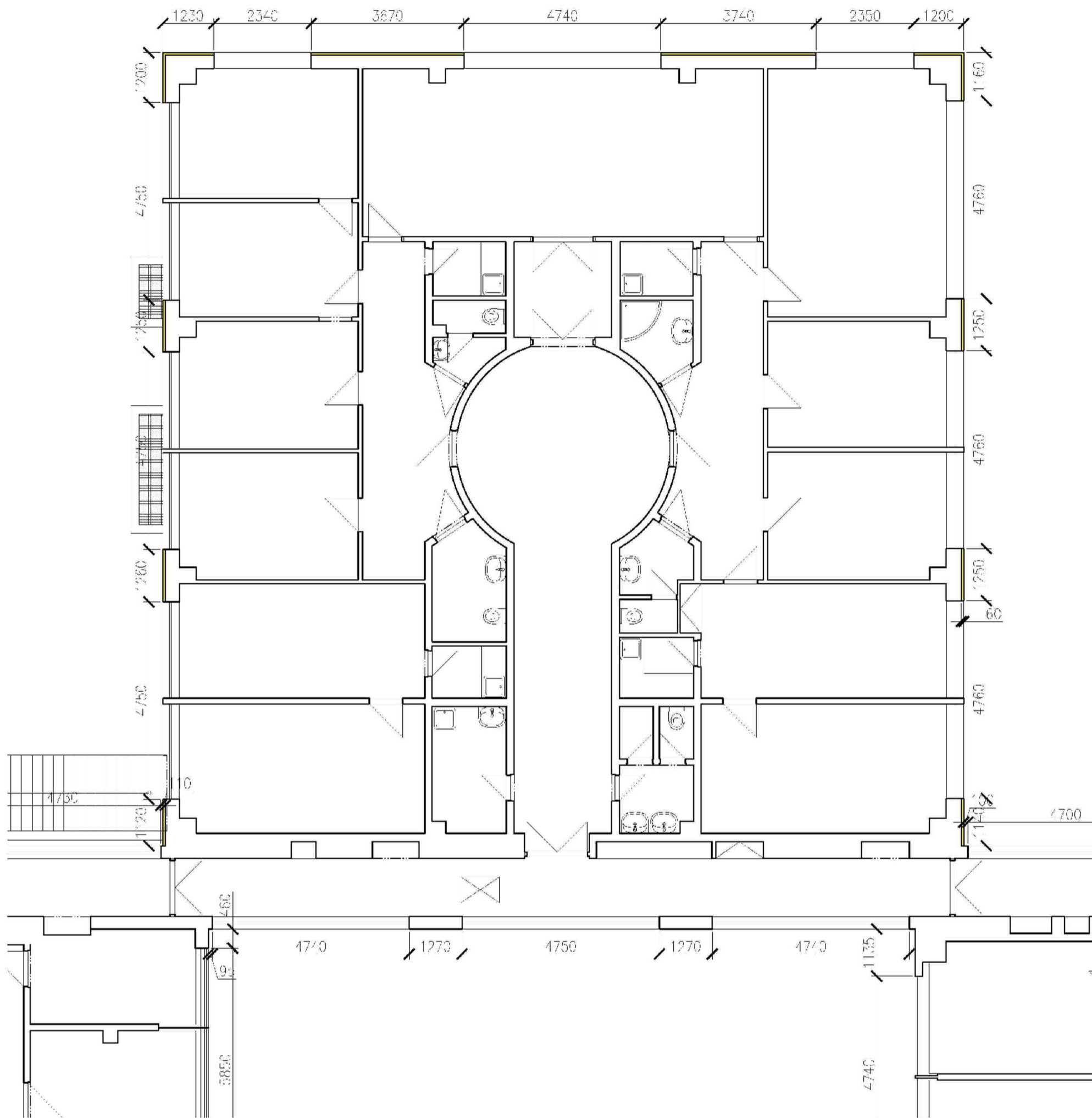
IČ: 65410840

DIČ: CZ65410840

www.reinvest.cz
reinvest@reinvest.cz

Číslo výkresu : Číslo paré :

D1.1 - 16



 odstranění stávajícího zateplení

Generální projektant : REINVEST spol. s r.o., K Novému dvoru 897/66, 142 00 Praha 4

Zodpovědný projektant : Ing. Marek Raška

Vypracoval : Ing. Pavel Jadrníček Datum : 03/2019

Technická kontrola : Ing. Karel Horner

Zakázkové číslo : 1852 Měřítko : 1 : 100 Stupeň PD : k provádění stavby

Stavba :

Zateplení městského úřadu Ocelíkova 672, Praha 11

Stavebník : MČ Praha 11, Ocelíkova 672/1, 149 41 - Praha 4

Obsah :

PAVILON C

REINVEST

K Novému dvoru 897/66
14200 Praha 4

IČ: 65410840

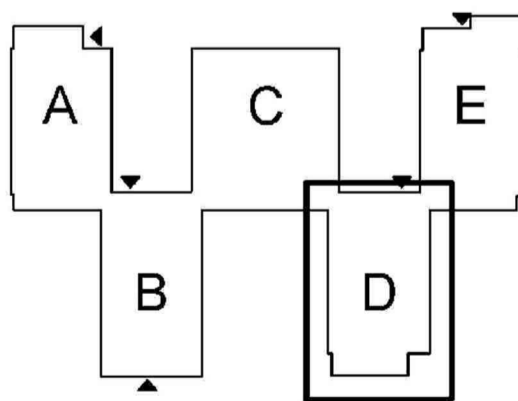
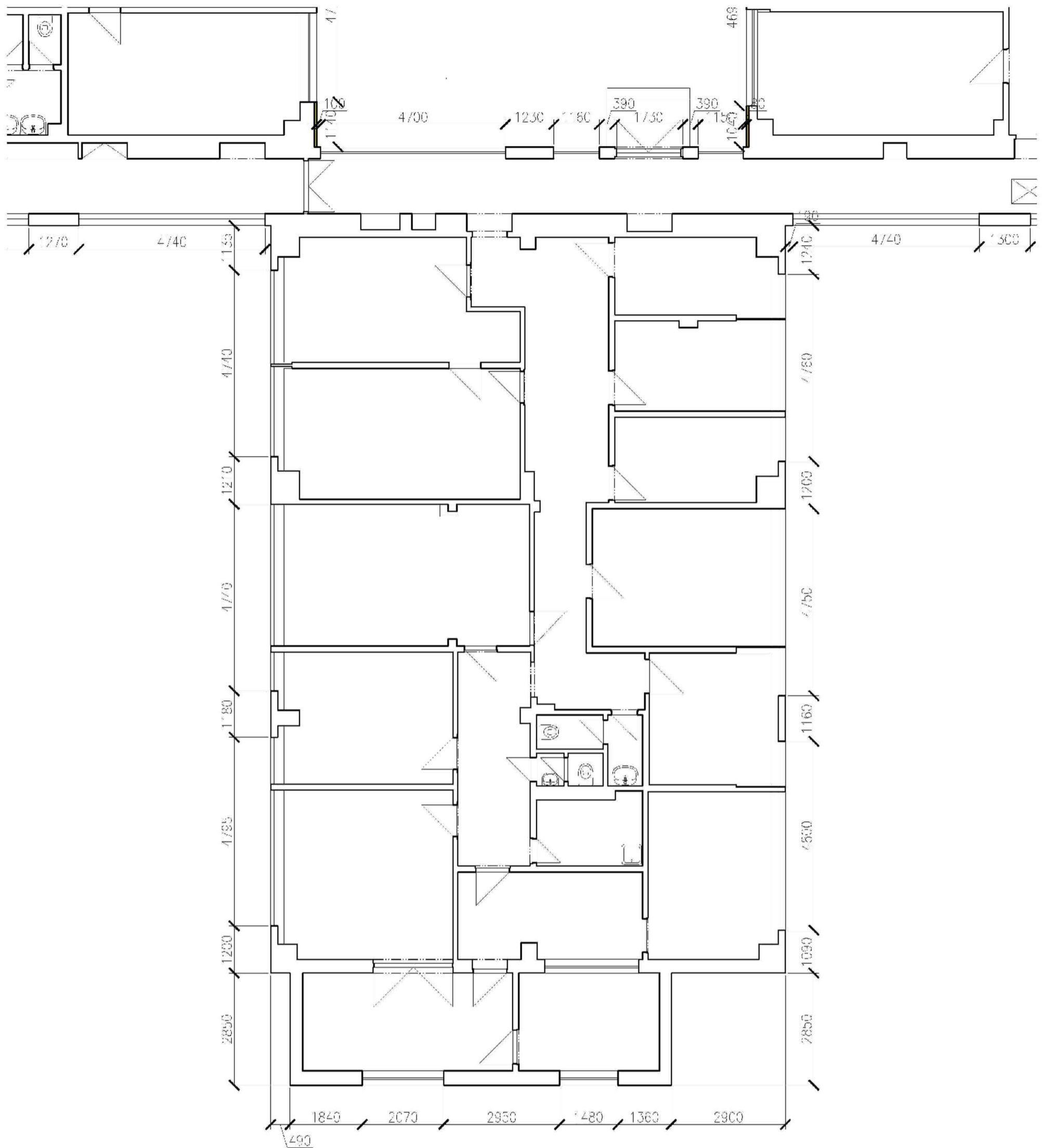
DIČ: CZ65410840

www.reinvest.cz

reinvest@reinvest.cz

Číslo výkresu . Číslo paré :

D1.1 - 17



 odstranění stávajícího zateplení

Generální projektant : REINVEST spol. s r.o., K Novému dvoru 897/66, 142 00 Praha 4

Zodpovědný projektant : Ing. Marek Raška

Vypracoval : Ing. Pavel Jadrníček Datum : 03/2019

Technická kontrola : Ing. Karel Horner

Zakázkové číslo : 1852 Měřítko : 1 : 100 Stupeň PD : k provádění stavby

Stavba :

Zateplení městského úřadu Ocelíkova 672, Praha 11

Stavebník : MČ Praha 11, Ocelíkova 672/1, 149 41 - Praha 4

Obsah :

PAVILON D

REINVEST

K Novému dvoru 897/66
14200 Praha 4

IČ: 65410840

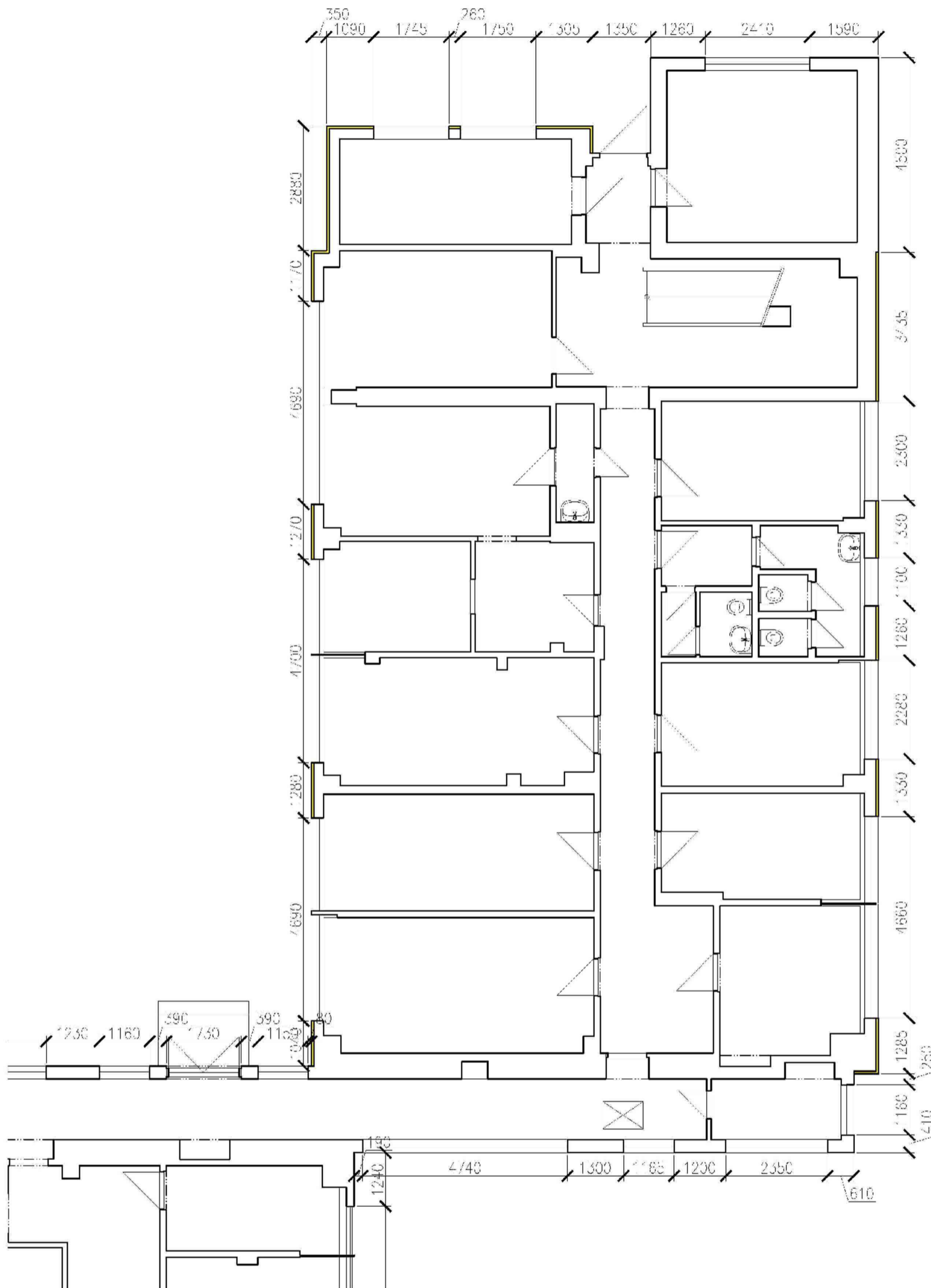
DIČ: CZ65410840

www.reinvest.cz

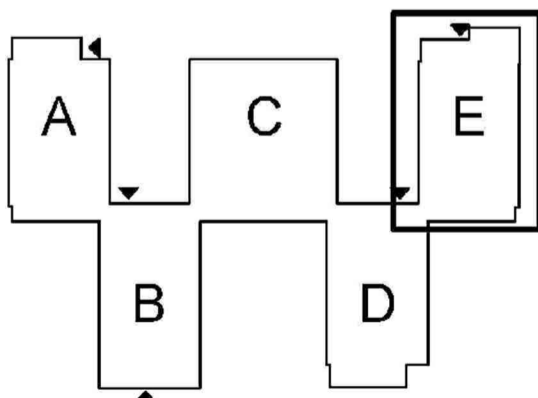
reinvest@reinvest.cz

Číslo výkresu : Číslo paré :

D1.1 - 18



 odstranění stávajícího zateplení



Generální projektant : REINVEST spol. s r.o., K Novému dvoru 897/66, 142 00 Praha 4

Zodpovědný projektant : Ing. Marek Raška

Vypracoval : Ing. Pavel Jadrníček Datum : 03/2019

Technická kontrola : Ing. Karel Horner

Zakázkové číslo : 1852 Měřítko : 1 : 100 Stupeň PD : k provádění stavby

Stavba :

Zateplení městského úřadu Ocelíkova 672, Praha 11

Stavebník : MČ Praha 11, Ocelíkova 672/1, 149 41 - Praha 4

Obsah :

PAVILON E, 1.NP

REINVEST

K Novému dvoru 897/66
14200 Praha 4

IČ: 65410840

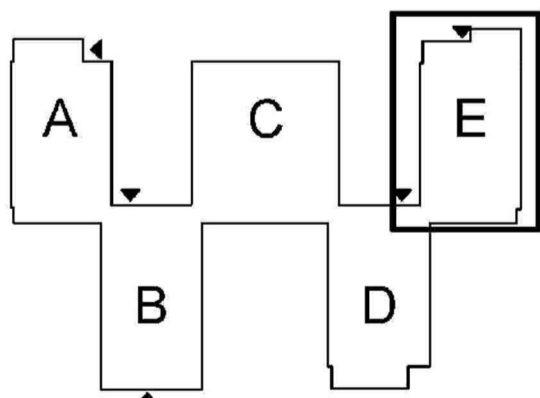
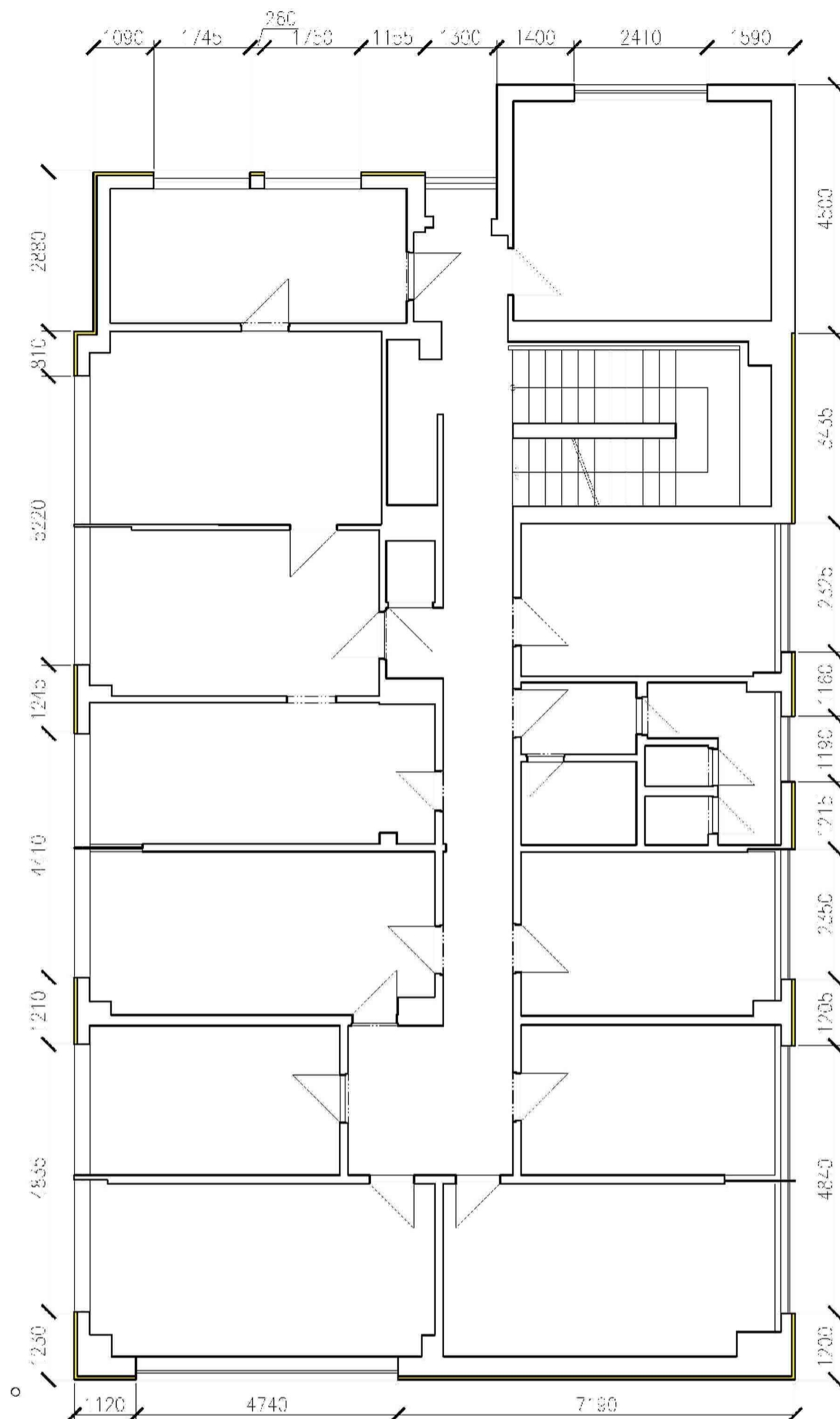
DIČ: CZ65410840

www.reinvest.cz

reinvest@reinvest.cz

Číslo výkresu . Číslo paré :

D1.1 - 19



 odstranění stávajícího zateplení

Generální projektant : REINVEST spol. s r.o., K Novému dvoru 897/66, 142 00 Praha 4

Zodpovědný projektant : Ing. Marek Raška

Vypracoval : Ing. Pavel Jadrníček Datum : 03/2019

Technická kontrola : Ing. Karel Horner

Zakázkové číslo : 1852 Měřítko : 1 : 100 Stupeň PD : k provádění stavby

Stavba :

Zateplení městského úřadu Ocelíkova 672, Praha 11

Stavebník : MČ Praha 11, Ocelíkova 672/1, 149 41 - Praha 4

Obsah :

PAVILON E, 2.NP

REINVEST

K Novému dvoru 897/66
14200 Praha 4

IČ: 65410840

DIČ: CZ65410840

www.reinvest.cz

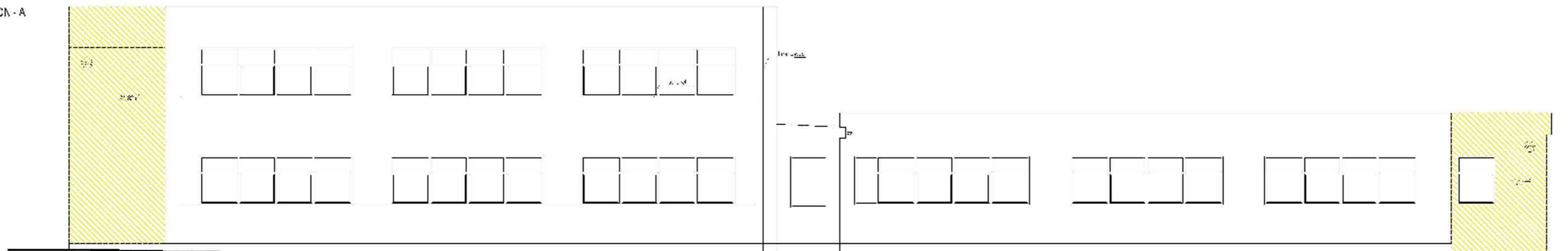
reinvest@reinvest.cz

Číslo výkresu . Číslo paré :

D1.1 - 20

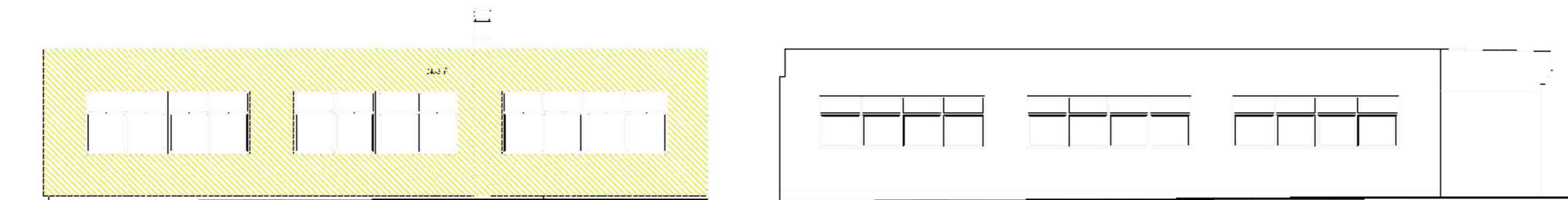
PAVILON - A

PAVILON - B

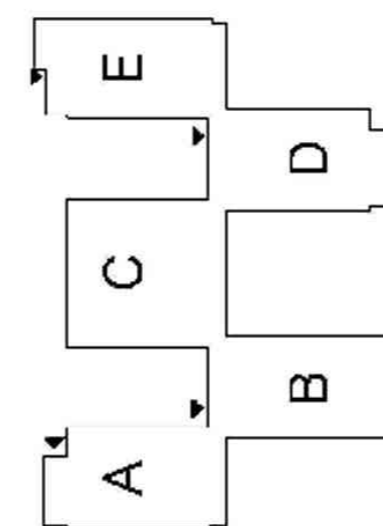
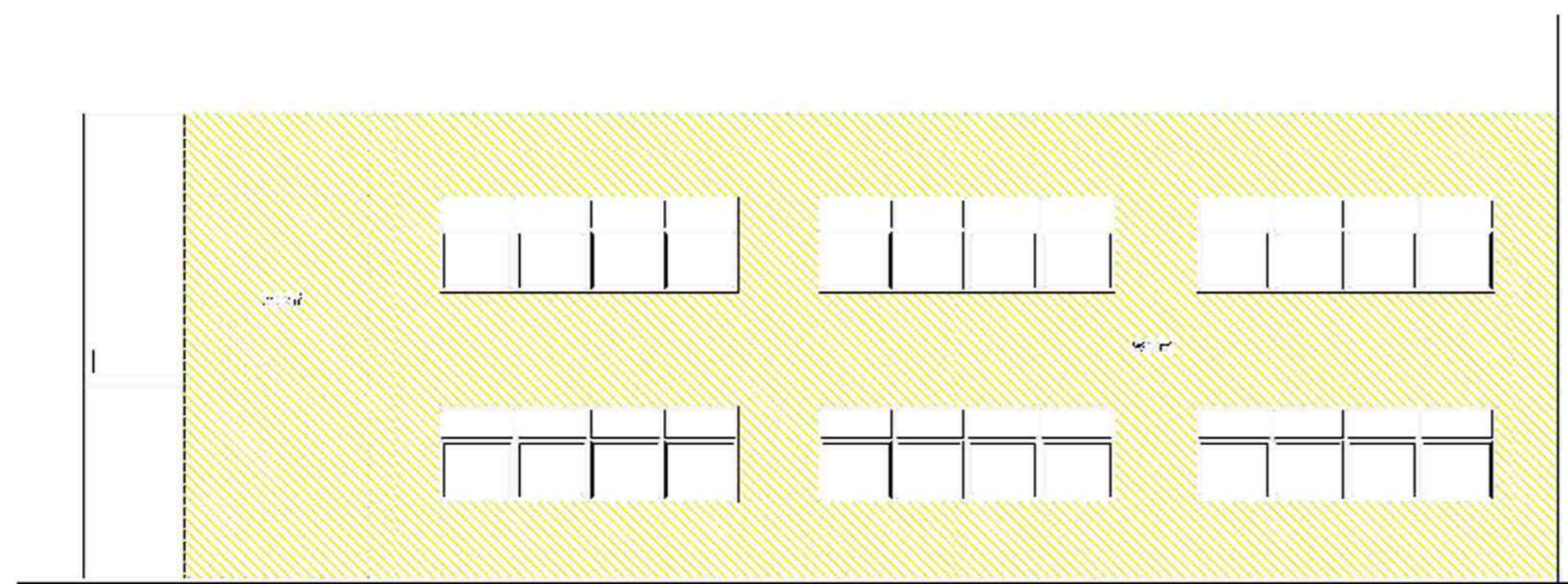


PAVILON - C


PAVILON - D



PAVILON - E



SMĚR POHLEDU

 ccstanění stavajících zateplen

Generální projektant : REINVEST spol. s r.o., K Novému dvoru 897/66, 142 00 Praha 4

Zodpovědný projektant : Ing. Marek Raška

Vypracoval : Ing. Pavel Jadníček Datum : 03/2019

Technická kontrola : Ing. Karel Horner

Zakázkové číslo : 1852 Měřítko : 1 : 100 Stupeň PD : k proložení stavby

Stavba :

Zateplení městského úřadu Ocelíkova 672, Praha 11

Stavebník : MČ Praha 11, Ocelíkova 672/1 149 41 - Praha 4

Obsah :

POHLEDY JIŽNÍ

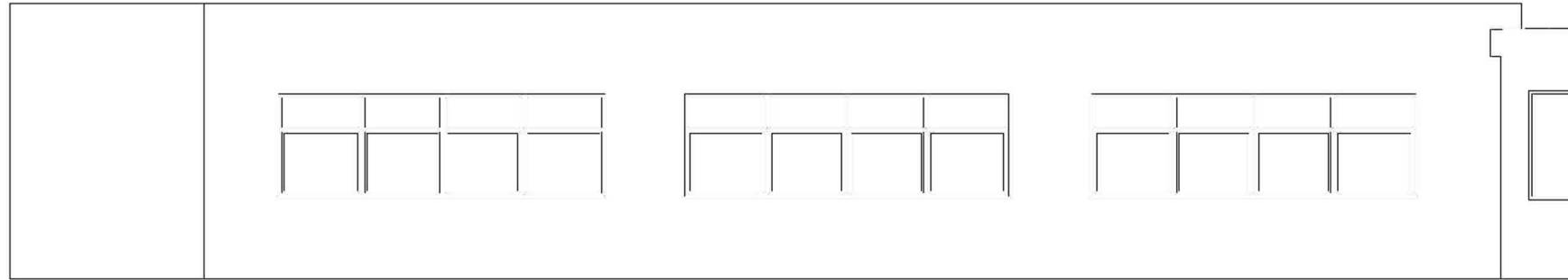
REINVEST

K Novému dvoru 897/66
14200 Praha 4
Č: 65410840
DIČ: CZ65410840
www.reinvest.cz
reinvest@reinvest.cz

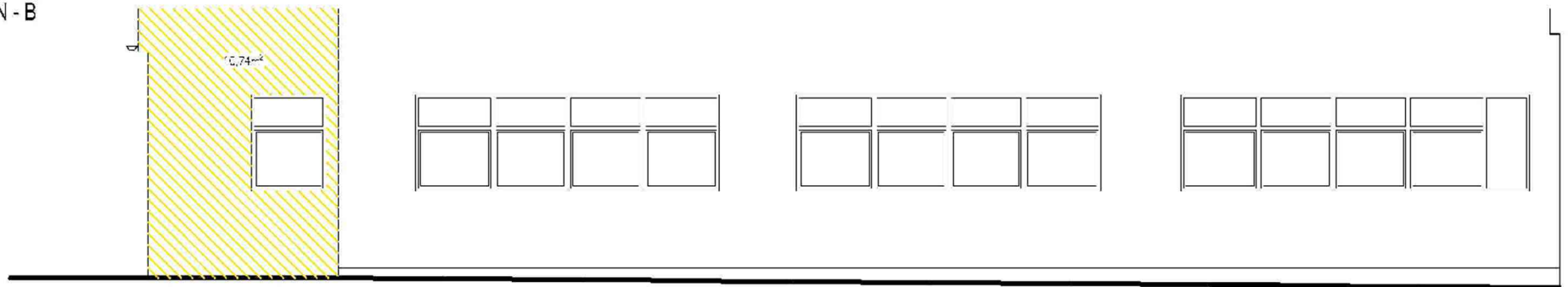
Číslo výkresu : 02/21

D1.1 - 21

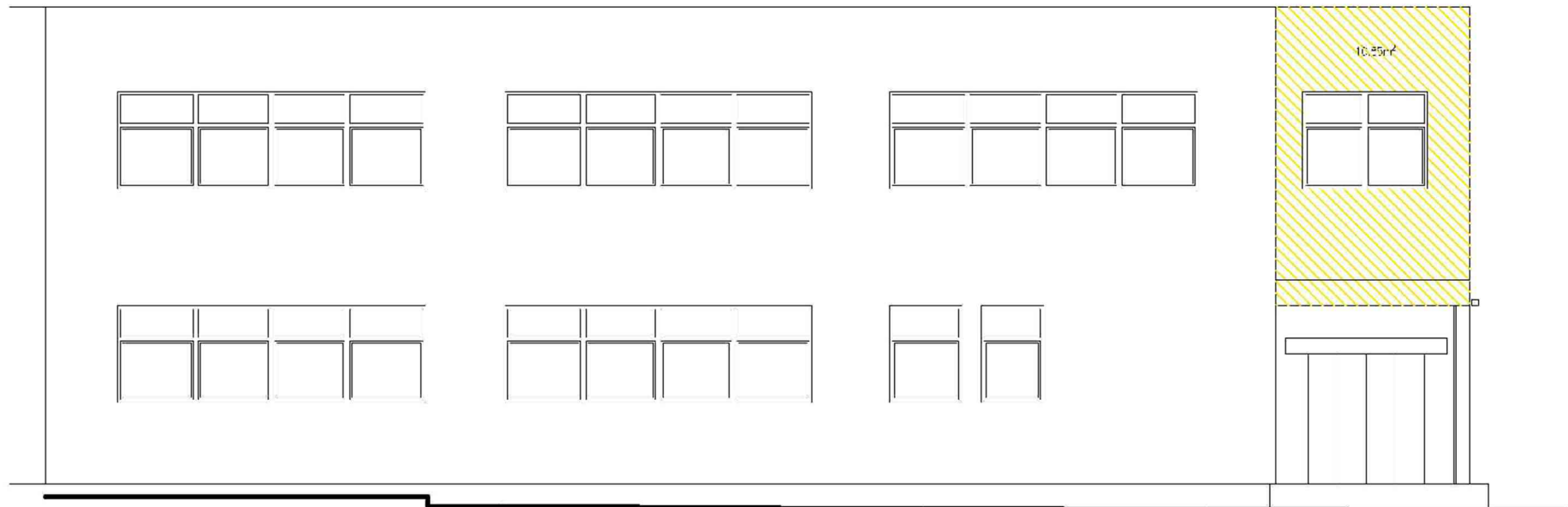
PAVILON - D



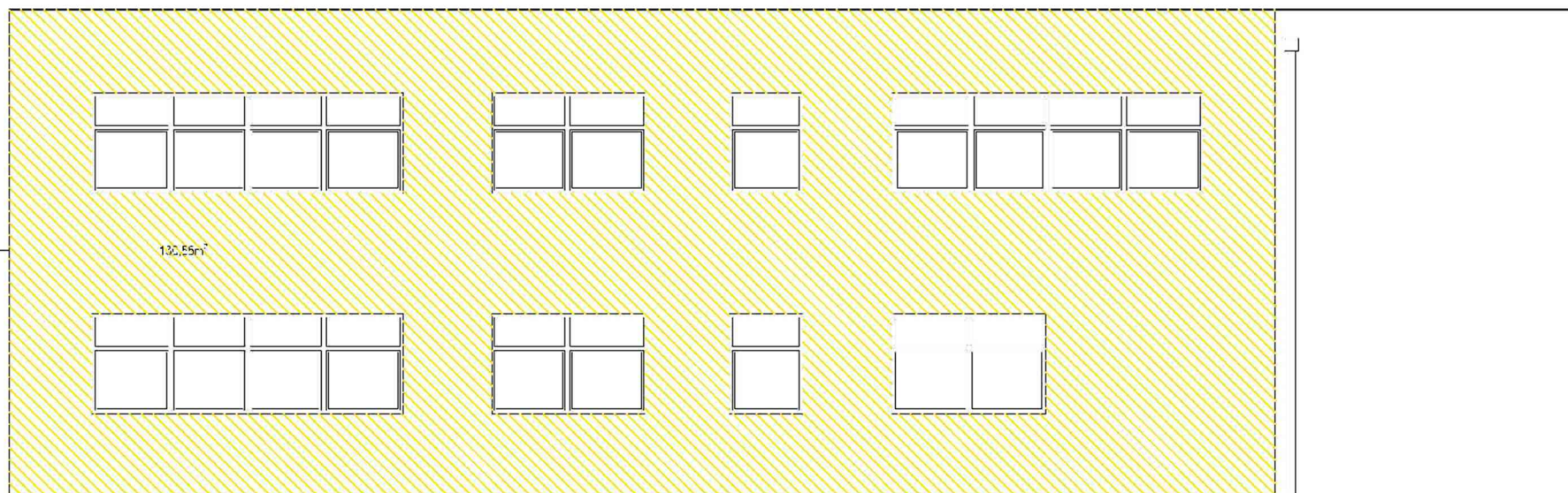
PAVILON - B



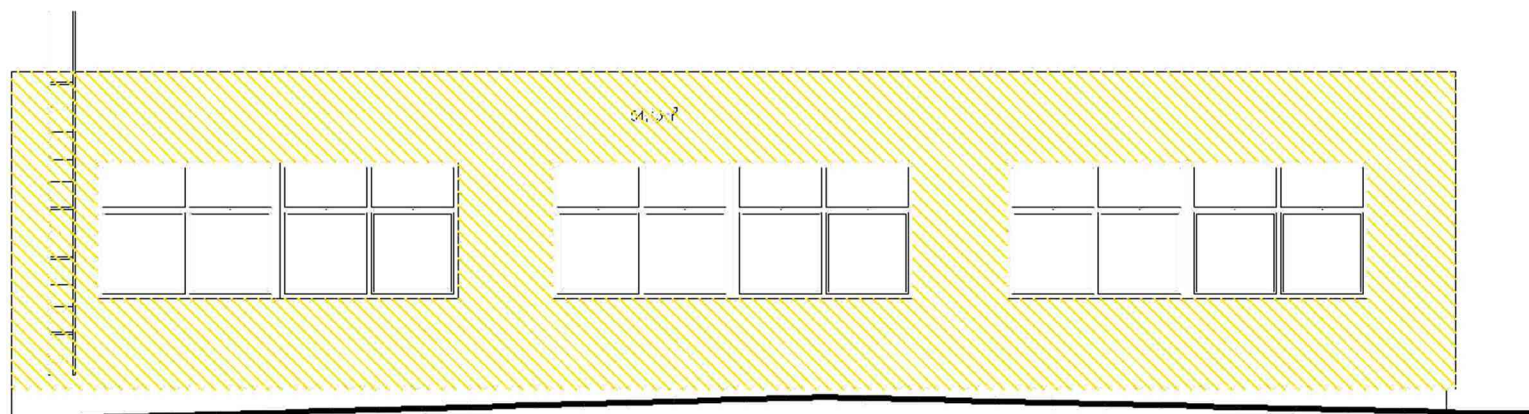
PAVILON - A



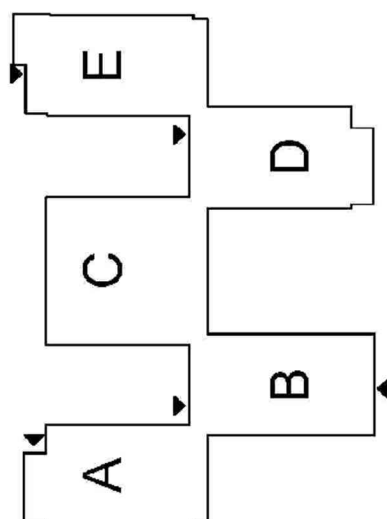
PAVILON - E




PAVILON - C



SMĚR POHLEDU



 odstranění stávajícího zateplení

Generální projektant : REINVEST spol. s r.o., K Novému dvoru 897/66, 142 00 Praha 4

Zodpovědný projektant : Ing. Marek Raška

Vypracoval : Ing. Pavel Jadníček *Datum :* 03/2019

Technická kontrola : Ing. Karel Horner

Zakázkové číslo : 1852 *Měřítko :* 1 : 100 *Stupeň PD :* k provádění stavby

Stavba :

Zateplení městského úřadu Ocelíkova 672, Praha 11

Stavebník : MČ Praha 11, Ocelíkova 672/1, 149 41 - Praha 4

Obsah :

POHLEDY SEVERNÍ

REINVEST

K Novému dvoru 897/66
14200 Praha 4

IČ: 65410840

DIČ: CZ65410840

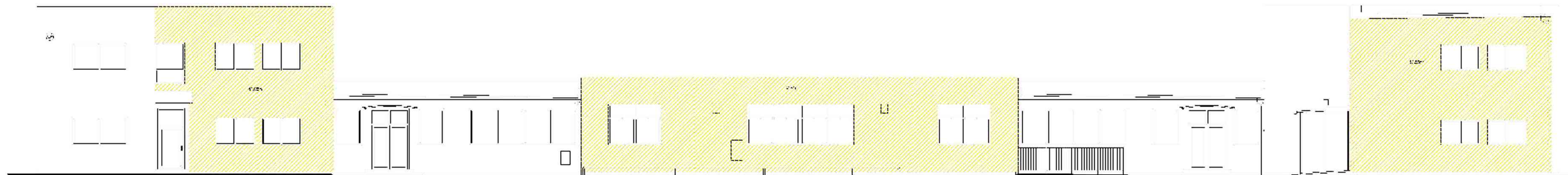
www.reinvest.cz

reinvest@reinvest.cz

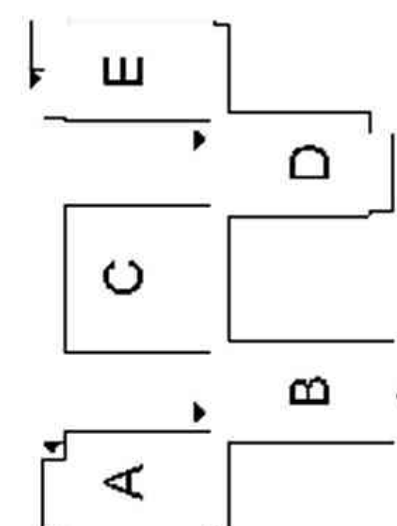
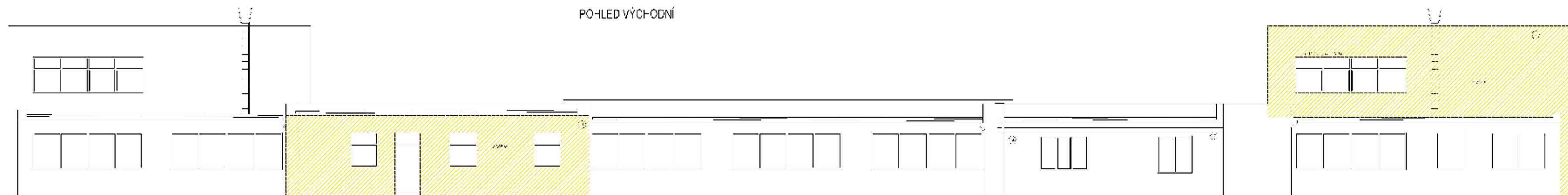
Číslo výkresu : *Číslo parčí :*


D1.1 - 22

POHLED ZÁPADNÍ



POHLED VÝCHODNÍ



 odstranění střešního zateplení

Generální projektant: REINVEST s.p.a., K Mlýnskému dvorci 897/63, 14200 Praha 4

Zodpovědný projektant: Ing. Marek Rašica

Vypracoval: Ing. Pavel Jedliček Datum: 03/2013

Technická kontrola: Ing. Karel Homer

Zakázkové číslo: 1352 Měřítko: 1:100 Územní PC: 1111111111

Stavba:

Zateplení městského úřadu Ocelíkova 672, Praha 11

Stavebník: MČ Praha 11, Ocelíkova 672/11, 149 41 - Praha 4

Obsah:

POHLED VÝCHODNÍ - ZÁPADNÍ

REINVEST

Křídlo: 14200 Praha 4

IČ: 65210240

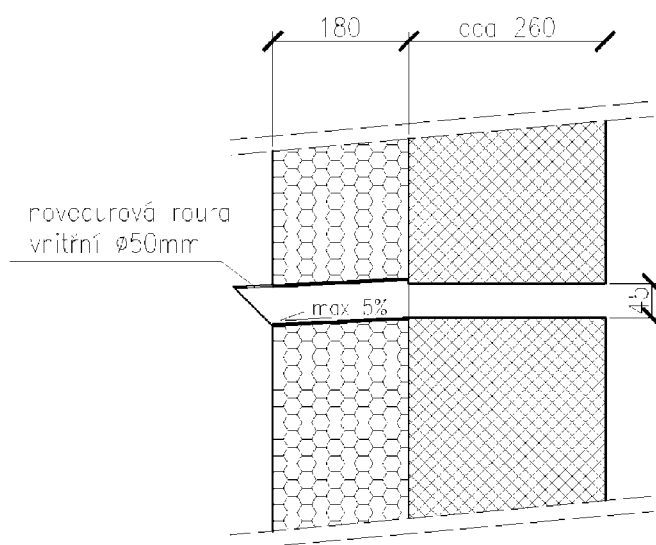
DIČ: CZ354 0840

www.reinvest.cz

reinvest@reinvest.cz

Číslo výkresu: 1111111111

D1.1 - 23



Generální projektant : REINVEST spol. s r.o., K Novému dvoru 897/66, 142 00 Praha 4

Zodpovědný projektant : Ing. Marek Raška

Vypracoval : Ing. Pavel Jadrníček | *Datum :* 03/2019

Technická kontrola : Ing. Karel Horner

Zakázkové číslo : 1852 | *Měřítko :* 1 : 100 | *Stupeň PD :* k provádění stavby

Stavba :

Zateplení městského úřadu Ocelíkova 672, Praha 11

Stavebník : MČ Praha 11, Ocelíkova 672/1, 149 41 - Praha 4

Obsah :

detail hnízda pro Rorýse

REINVEST

K Novému dvoru 897/66
14200 Praha 4

IČ: 65410840

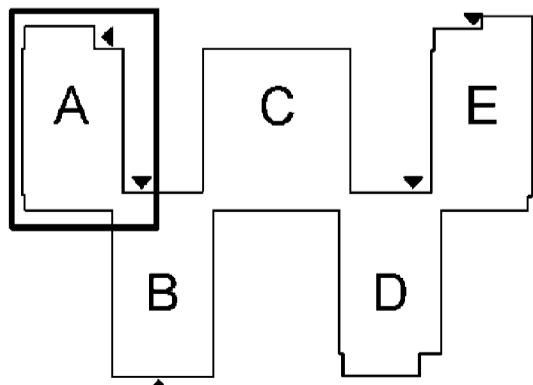
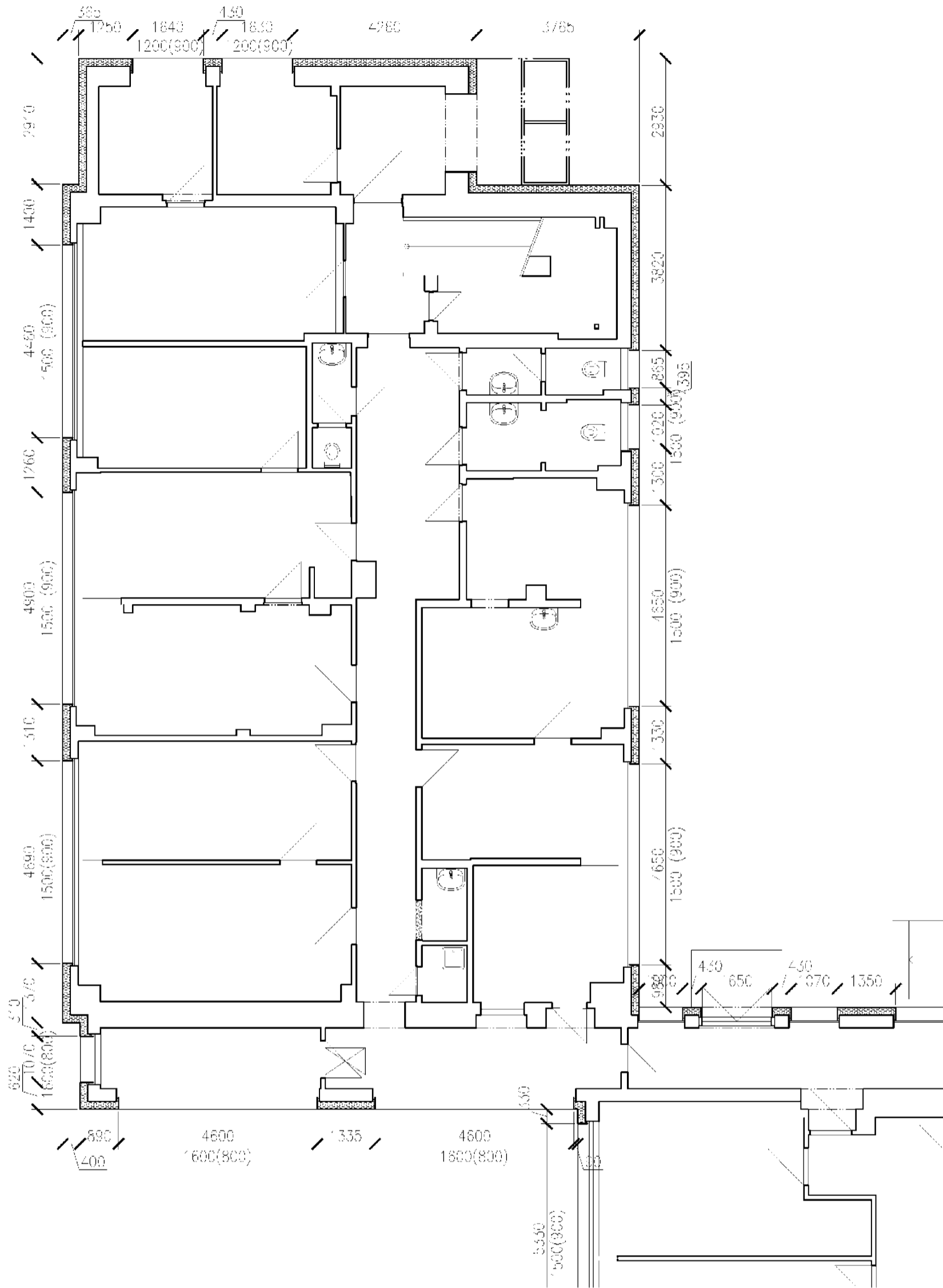
DIČ: CZ65410840

www.reinvest.cz

reinvest@reinvest.cz

Číslo výkresu : *Číslo paré :*

D1.1 - 11



Generální projektant : REINVEST spol. s r.o., K Novému dvoru 897/66, 142 00 Praha 4

Zodpovědný projektant : Ing. Marek Raška

Vypracoval : Ing. Pavel Jadrníček Datum : 03/2019

Technická kontrola : Ing. Karel Horner

Zakázkové číslo : 1852 Měřítko : 1 : 100 Stupeň PD : k provádění stavby

Stavba :

Zateplení městského úřadu Ocelíkova 672, Praha 11

Stavebník : MČ Praha 11, Ocelíkova 672/1, 149 41 - Praha 4

Obsah :

PAVILON A - 1.NP

REINVEST

K Novému dvoru 897/66
14200 Praha 4

IČ: 65410840

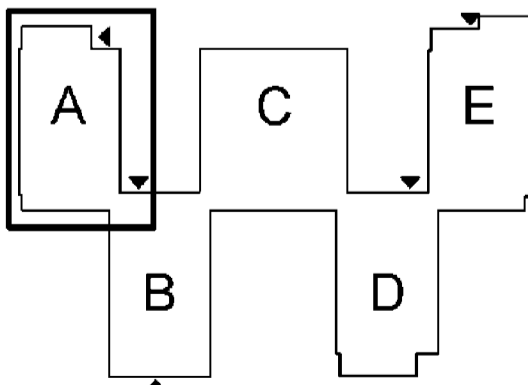
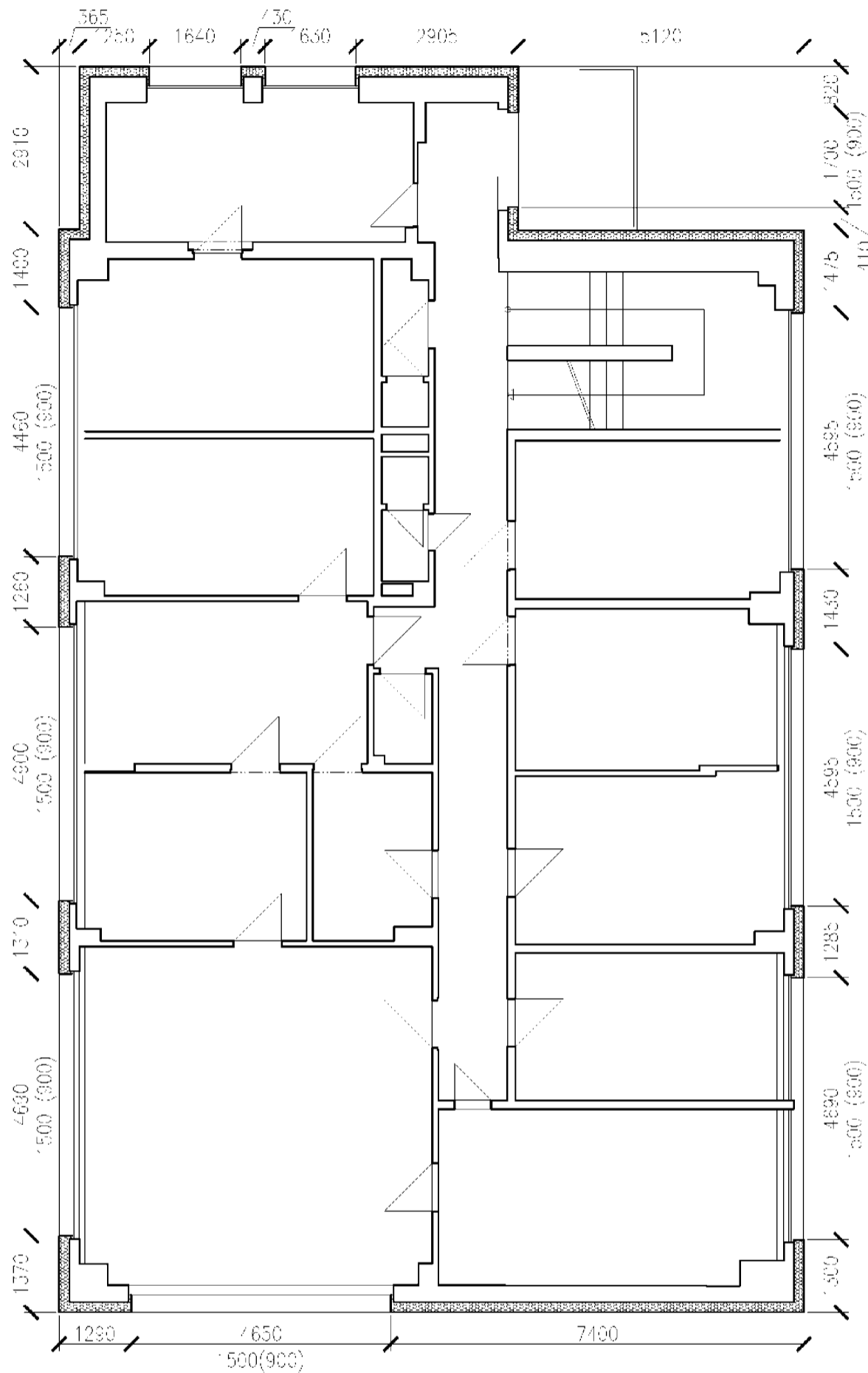
DIČ: CZ65410840

www.reinvest.cz

reinvest@reinvest.cz

Číslo výkresu : Číslo paré :

D1.1 - 02



Generální projektant : REINVEST spol. s r.o., K Novému dvoru 897/66, 142 00 Praha 4

Zodpovědný projektant : Ing. Marek Raška

Vypracoval : Ing. Pavel Jadrníček Datum : 03/2019

Technická kontrola : Ing. Karel Horner

Zakázkové číslo : 1852 Měřítko : 1 : 100 Stupeň PD : k provádění stavby

Stavba :

Zateplení městského úřadu Ocelíkova 672, Praha 11

Stavebník : MČ Praha 11, Ocelíkova 672/1, 149 41 - Praha 4

Obsah :

PAVILON A - 2.NP

REINVEST

K Novému dvoru 897/66
14200 Praha 4

IČ: 65410840

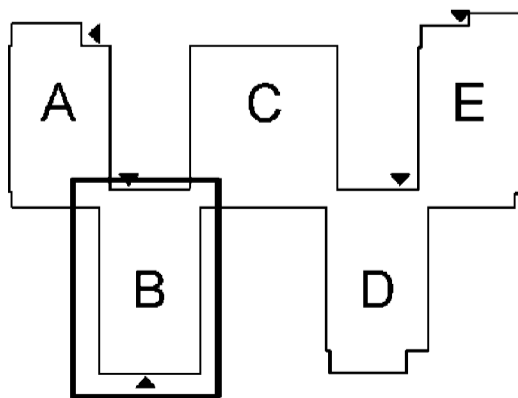
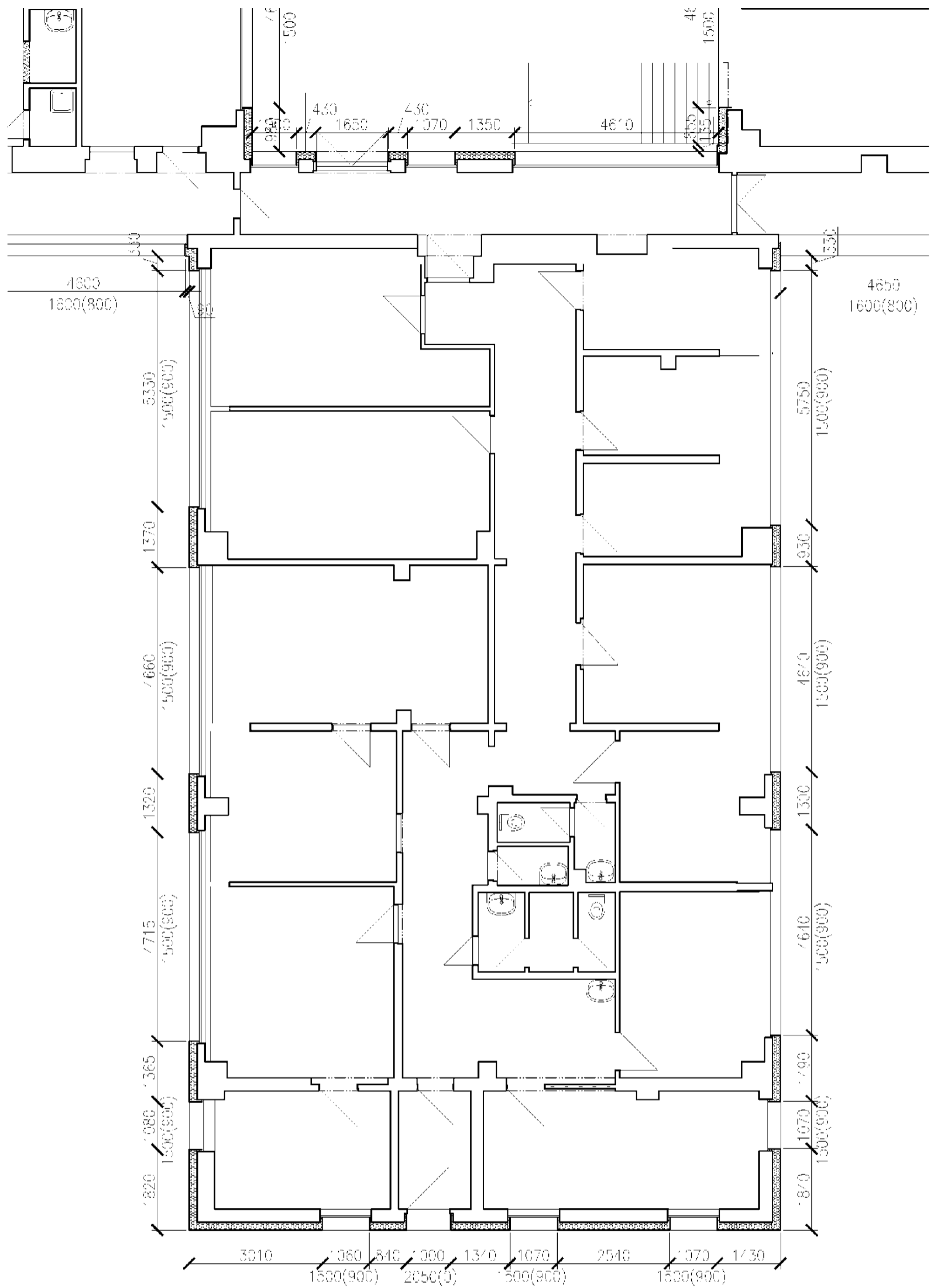
DIČ: CZ65410840

www.reinvest.cz

reinvest@reinvest.cz

Číslo výkresu . Číslo par.: .

D1.1 - 03



Generální projektant : REINVEST spol. s r.o., K Novému dvoru 897/66, 142 00 Praha 4

Zodpovědný projektant : Ing. Marek Raška

Vypracoval : Ing. Pavel Jadrníček Datum : 03/2019

Technická kontrola : Ing. Karel Horner

Zakázkové číslo : 1852 Měřítko : 1 : 100 Stupeň PD : k provádění stavby

Stavba :

Zateplení městského úřadu Ocelíkova 672, Praha 11

Stavebník : MČ Praha 11, Ocelíkova 672/1, 149 41 - Praha 4

Obsah :

PAVILON B

REINVEST

K Novému dvoru 897/66
14200 Praha 4

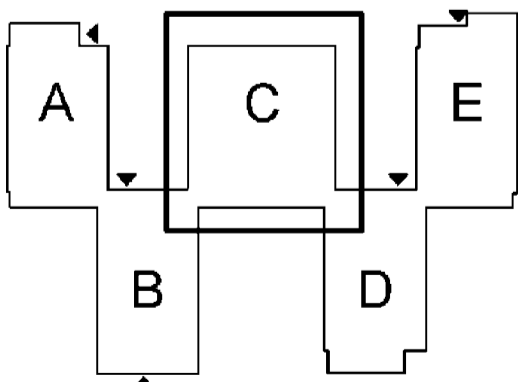
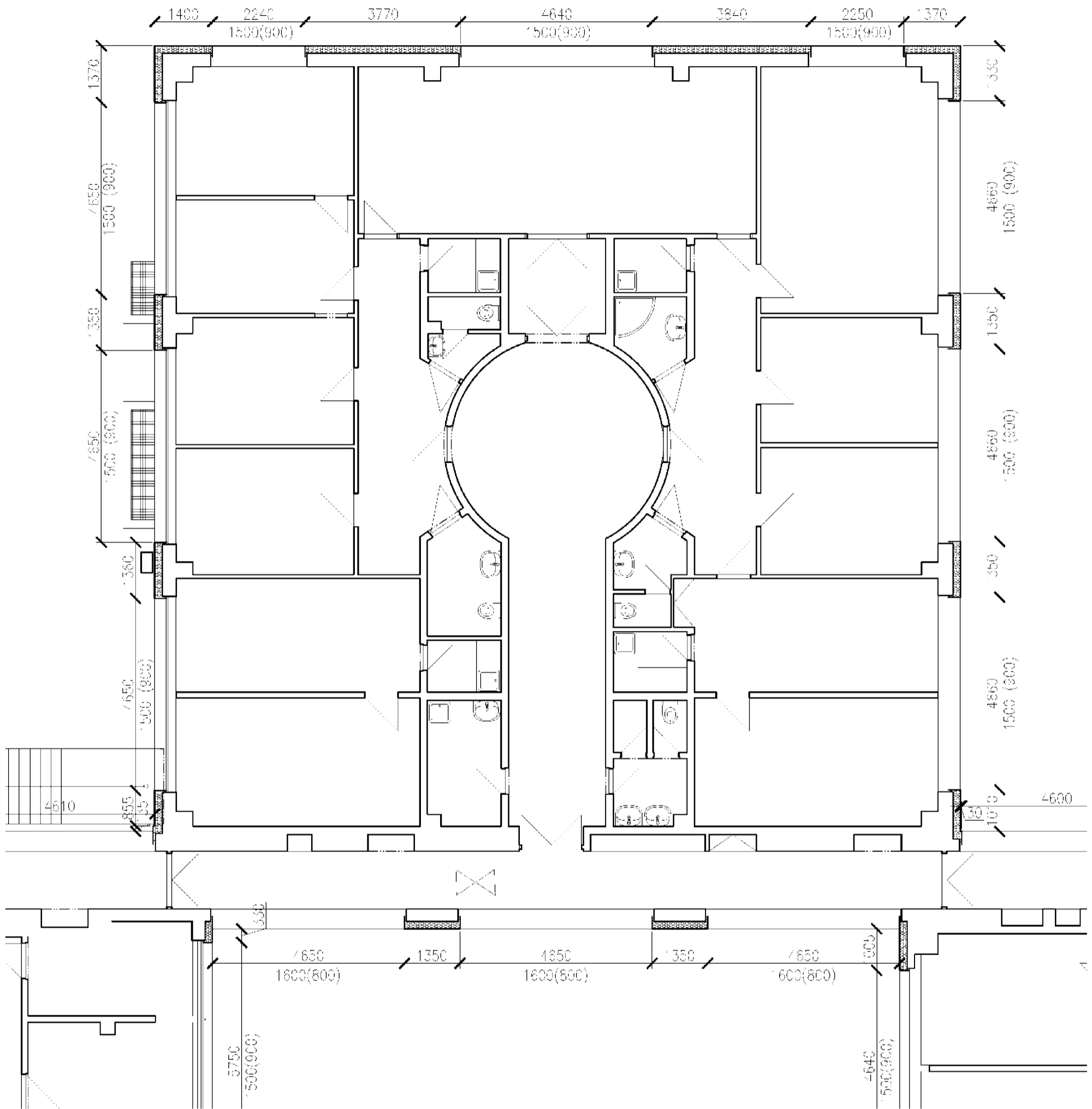
IČ: 65410840

DIČ: CZ65410840

www.reinvest.cz
reinvest@reinvest.cz

Číslo výkresu : Číslo paré :

D1.1 - 04



Generální projektant : REINVEST spol. s r.o., K Novému dvoru 897/66, 142 00 Praha 4

Zodpovědný projektant : Ing. Marek Raška

Vypracoval : Ing. Pavel Jadrníček Datum : 03/2019

Technická kontrola : Ing. Karel Horner

Zakázkové číslo : 1852 Měřítko : 1 : 100 Stupeň PD : k provedení stavby

Stavba :

Zateplení městského úřadu Ocelíkova 672, Praha 11

Stavebník : MČ Praha 11, Ocelíkova 672/1, 149 41 - Praha 4

Obsah :

PAVILON C

REINVEST

K Novému dvoru 897/66
14200 Praha 4

IČ: 65410840

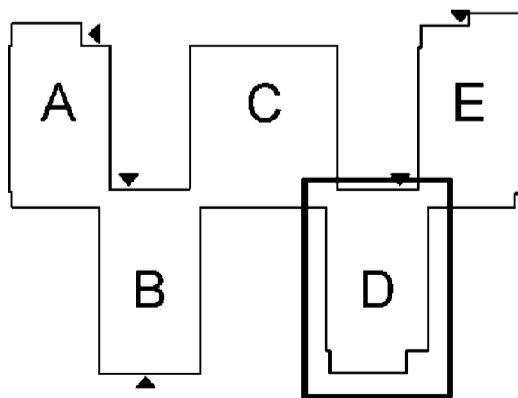
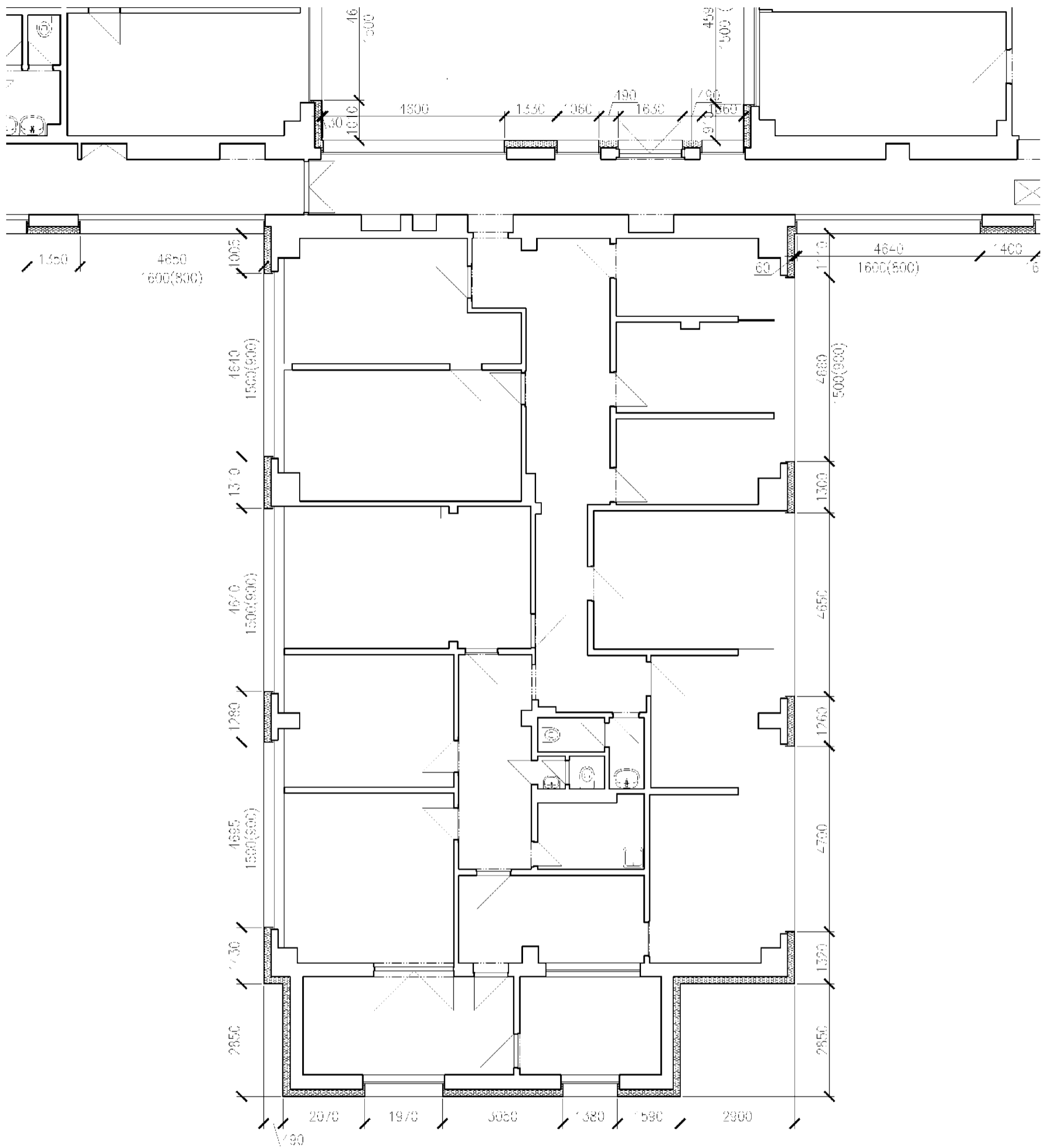
DIČ: CZ65410840

www.reinvest.cz

reinvest@reinvest.cz

Číslo výkresu . Číslo part:

D1.1 - 05



Generální projektant : REINVEST spol. s r.o., K Novému dvoru 897/66, 142 00 Praha 4

Zodpovědný projektant : Ing. Marek Raška

Vypracoval : Ing. Pavel Jadrníček Datum : 03/2019

Technická kontrola : Ing. Karel Horner

Zakázkové číslo : 1852 Měřítko : 1 : 100 Stupeň PD : k provádění stavby

Stavba :

Zateplení městského úřadu Ocelíkova 672, Praha 11

Stavebník : MČ Praha 11, Ocelíkova 672/1, 149 41 - Praha 4

Obsah :

PAVILON D

REINVEST

K Novému dvoru 897/66
14200 Praha 4

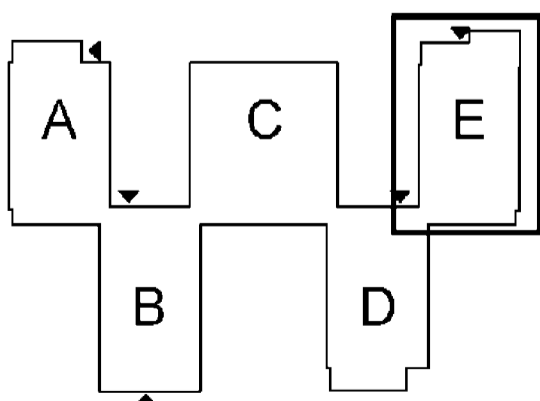
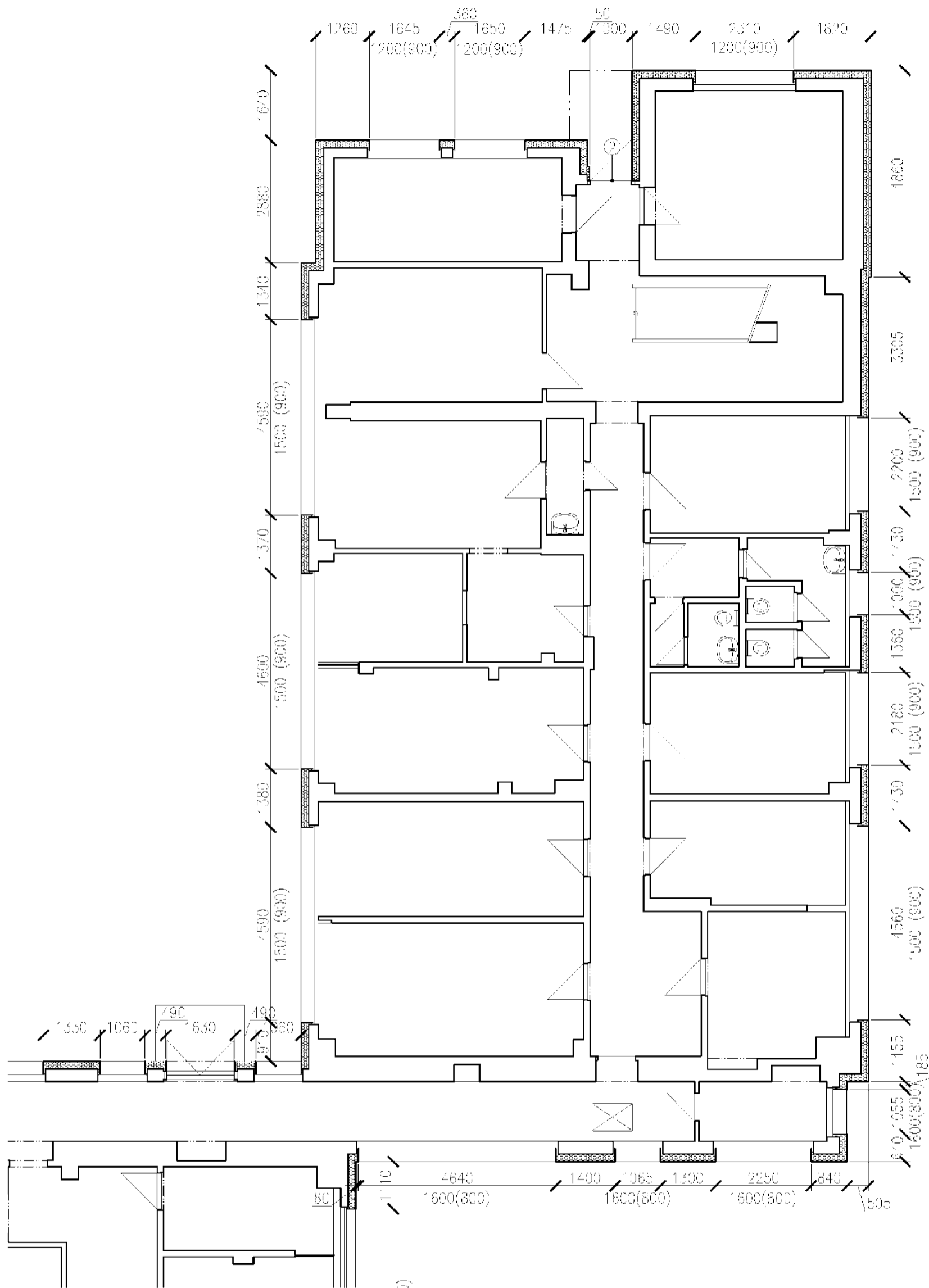
IČ: 65410840

DIČ: CZ65410840

www.reinvest.cz

reinvest@reinvest.cz

Číslo výkresu : Číslo par.:
D1.1 - 06



Generální projektant : REINVEST spol. s r.o., K Novému dvoru 897/66, 142 00 Praha 4

Zodpovědný projektant : Ing. Marek Raška

Vypracoval : Ing. Pavel Jadrníček Datum : 03/2019

Technická kontrola : Ing. Karel Horner

Zakázkové číslo : 1852 Měřítko : 1 : 100 Stupeň PD : k provádění stavby

Stavba :

Zateplení městského úřadu Ocelíkova 672, Praha 11

Stavebník : MČ Praha 11, Ocelíkova 672/1, 149 41 - Praha 4

Obsah :

PAVILON E, 1.NP

REINVEST

K Novému dvoru 897/66
14200 Praha 4

IČ: 65410840

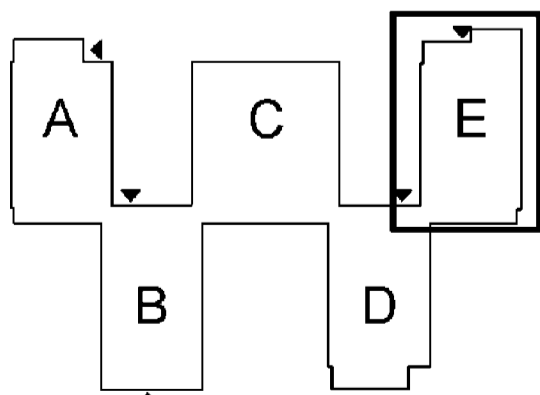
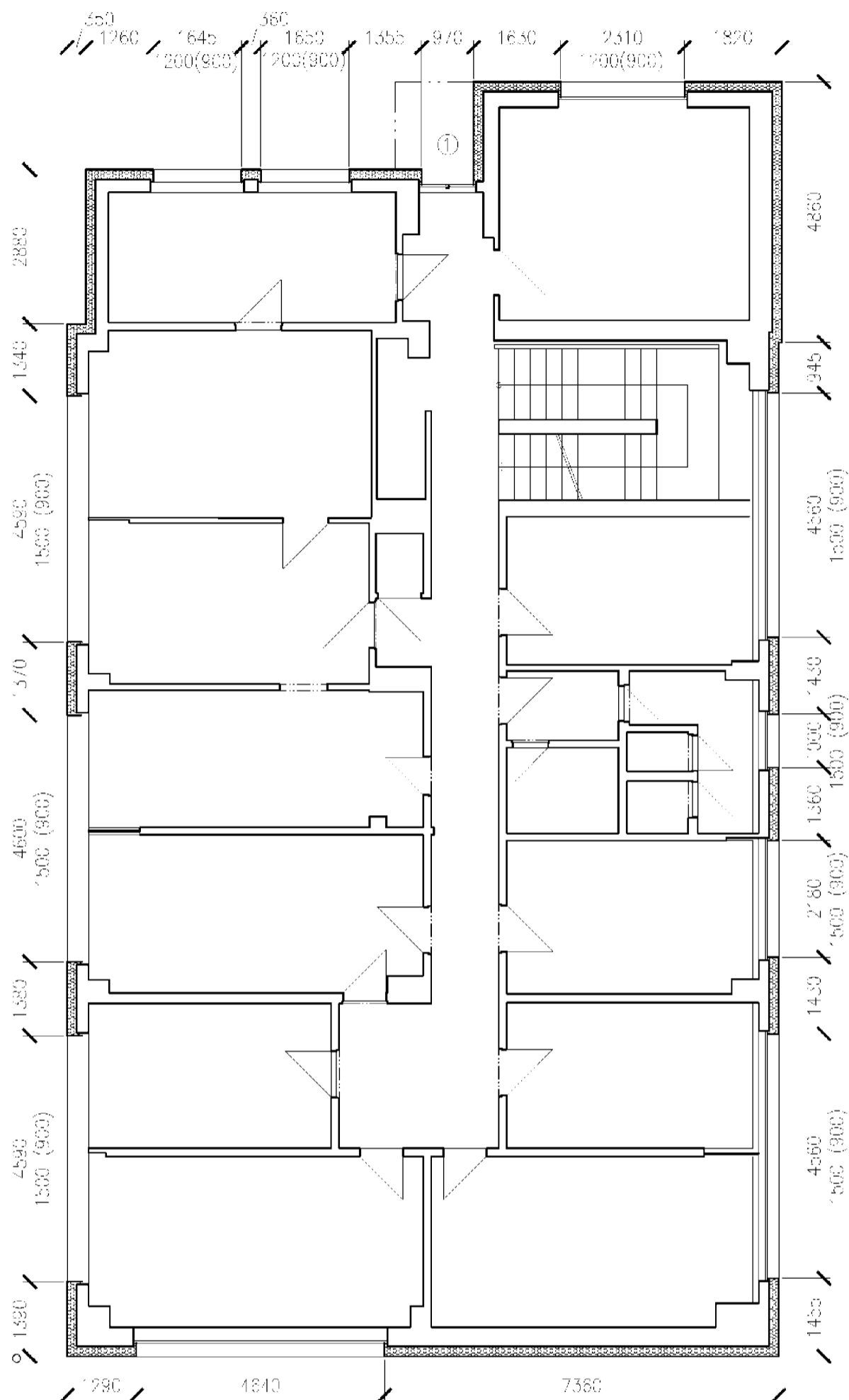
DIČ: CZ65410840

www.reinvest.cz

reinvest@reinvest.cz

Číslo výkresu : Číslo par. :

D1.1 - 07



Generální projektant : REINVEST spol. s r.o., K Novému dvoru 897/66, 142 00 Praha 4

Zodpovědný projektant : Ing. Marek Raška

Vypracoval : Ing. Pavel Jadrníček Datum : 03/2019

Technická kontrola : Ing. Karel Horner

Zakázkové číslo : 1852 Měřítko : 1 : 100 Stupeň PD : k provádění stavby

Stavba :

Zateplení městského úřadu Ocelíkova 672, Praha 11

Stavebník : MČ Praha 11, Ocelíkova 672/1, 149 41 - Praha 4

Obsah :

PAVILON E, 2.NP

REINVEST

K Novému dvoru 897/66
14200 Praha 4

IČ: 65410840

DIČ: CZ65410840

www.reinvest.cz

reinvest@reinvest.cz

Číslo výkresu : Číslo paré :

D1.1 - 08