

Smlouva o výpůjčce

Statutární město Pardubice,

se sídlem Pernštýnské náměstí 1, Pardubice – Staré Město, 530 21 Pardubice,
zastoupené _____, zastupující vedoucí oddělení správy bytových domů
a nebytových prostor odboru majetku a investic
Magistrátu města Pardubic
IČO 00274046
(dále jen „půjčitel“)

a

Základní škola a mateřská škola KLAS s.r.o.

se sídlem Školní náměstí 37, 533 51 Pardubice – Rosice,
zastoupená _____, jednatelkou
IČO 46577742
(dále jen „vypůjčitel“)

uzavírají níže uvedeného dne, měsíce a roku podle ustanovení § 2193 a násl. zákona č. 89/2012 Sb., občanský zákoník, v platném znění tuto

smlouvu o výpůjčce

I.

Úvodní ustanovení

Půjčitel prohlašuje, že je výlučným vlastníkem budovy čp. 304, která je součástí pozemku označeného jako st.p.č. 5668, v ul. Stavbařů, vše v k.ú. a obci Pardubice, části obce Polabiny.

II.

Předmět výpůjčky

Půjčitel přenechává vypůjčitelovi do bezplatného užívání prostory nacházející se v budově uvedené čl. I., dle zákresu, který je ke smlouvě připojen.

III.

Účel výpůjčky

Vypůjčitel bude předmět výpůjčky využívat za účelem zajištění vzdělávání pro děti z Ukrajiny, které se z kapacitních důvodů nemohou vzdělávat ve školách zřizovaných městem.

IV.

Práva a povinnosti půjčitele

1. Smluvní strany se dohodly, že půjčitel odevzdá vypůjčitelovi předmět výpůjčky ve stavu způsobilém ke smluvenému užívání. Předmět výpůjčky uvedený v čl. II bude vypůjčitelovi půjčitelem předán na základě předávacího protokolu.

2. Půjčitel je oprávněn požadovat po vypůjčiteli přístup k předmětu výpůjčky za účelem kontroly jejího řádného užívání, a to kdykoli během obvyklé provozní doby vypůjčitele. Mimo provozní dobu vypůjčitele je možné kontrolu provést po předchozí domluvě.

V.

Práva a povinnosti vypůjčitele

1. Vypůjčitel se seznámil se stavem celého předmětu výpůjčky a v tomto stavu ho přebírá.
2. Vypůjčitel se zavazuje, že bude předmět výpůjčky užívat tak, aby nedošlo k jeho poškození, zničení, či nepřiměřenému opotřebení. V opačném případě je povinen nahradit půjčiteli vzniklou škodu v plné výši.
3. Vypůjčitel je povinen řádně pečovat o předmět výpůjčky a užívat jej k účelům, ke kterým byl určen.
4. Vypůjčitel zajišťuje svým nákladem veškeré opravy včetně běžné údržby předmětu výpůjčky, za běžnou údržbu se považují zejména všechny povinné prohlídky, pravidelné revize (elektro, plynu, hasicích přístrojů atd.) malování, odhmyzování, zasklívání rozbitých oken, výměny zámků, čištění skleněných výplní a osvětlení.
5. Vypůjčitel je povinen neprodleně oznamovat půjčiteli vznik havarijních situací a učinit opatření k zamezení vzniku dalších škod.
6. Vypůjčitel je povinen bez zbytečného odkladu oznámit půjčiteli potřebu oprav, jinak odpovídá za škodu, která by nesplněním této povinnosti vznikla.
7. Vypůjčitel odpovídá za dodržování předpisů a norem požární ochrany, bezpečnosti práce, hygieny a ostatních provozních předpisů v předmětu výpůjčky. Vypůjčitel taktéž odpovídá za bezpečnost a ochranu zdraví třetích osob při realizaci svých činností.
8. Vypůjčitel je oprávněn přenechat předmět výpůjčky nebo jeho část do užívání třetím osobám pouze po předchozím písemném souhlasu půjčitele.
9. Vypůjčitel je povinen umožnit přístup k předmětu výpůjčky půjčiteli nebo jeho zástupci za účelem správních a kontrolních činností, během obvyklé provozní doby, nebo kdykoli v případě nebezpečí z prodlení.
10. V případě ukončení výpůjčky je vypůjčitel povinen vrátit předmět výpůjčky ve stavu, v jakém jej převzal s přihlédnutím k obvyklému opotřebení a k případným povoleným stavebním úpravám. O předání a převzetí bude sepsán předávací protokol.

VI.

Stavební a jiné úpravy

Úpravy předmětu výpůjčky (kromě běžné údržby) vyžadují předchozí písemný souhlas půjčitele.

VII.

Pojištění

1. Půjčitel je povinen uzavřít pouze pojistnou smlouvu vztahující se na poškození budovy, ve které se předmět výpůjčky nachází – pojištění živelní, pojištění pro případ odcizení součástí stavby a pojištění vandalismu.
2. Půjčitel neodpovídá za jakékoli jiné škody, zejména ne za škody na vnesených věcech a není tedy

povinen v tomto smyslu uzavírat žádné další pojistné smlouvy.

VIII.

Služby a způsob jejich úhrady

Služby spojené s užíváním předmětu výpůjčky si bude vypůjčitel zabezpečovat vlastním nákladem.

IX.

Doba výpůjčky a skončení výpůjčky

1. Smlouva o výpůjčce se uzavírá na dobu určitou do 31.8.2026.
2. Vypůjčitel je oprávněn vrátit předmět výpůjčky půjčiteli předčasně. V případě, že by z toho vznikly půjčiteli obtíže, lze předmět výpůjčky vrátit, avšak pouze se souhlasem půjčitele.
3. Půjčitel má právo se domáhat předčasného vrácení předmětu výpůjčky jestliže:
 - a) vypůjčitel užije předmět výpůjčky v rozporu se smlouvou,
 - b) půjčitel potřebuje předmět výpůjčky nevyhnutelně dříve z důvodu, který nemohl při uzavření smlouvy předvídat.
4. Každý z účastníků této smlouvy ji může písemně vypovědět. Výpověď nemusí být odůvodněna. Výpovědní doba je tříměsíční. Počíná prvním dnem kalendářního měsíce následujícího po doručení výpovědi druhému účastníku.

X.

Závěrečná ustanovení

1. Smlouva nabývá platnosti dnem jejího podpisu oprávněnými zástupci obou smluvních stran a účinnosti dnem jejího uveřejnění v registru smluv spravovaného Digitální a informační agenturou v souladu se zákonem č. 340/2015 Sb., o zvláštních podmínkách účinnosti některých smluv, uveřejňování těchto smluv a o registru smluv (zákon o registru smluv), v platném znění.
2. Smluvní strany se dohodly, že město bezodkladně po uzavření této smlouvy odešle smlouvu k řádnému uveřejnění do registru smluv. O uveřejnění smlouvy město bezodkladně informuje druhou smluvní stranu, nebyl-li kontaktní údaj této smluvní strany uveden přímo do registru smluv jako kontakt pro notifikaci o uveřejnění.
3. Smluvní strany berou na vědomí, že nebude-li smlouva zveřejněna ani do tří měsíců od jejího uzavření, je následujícím dnem zrušena od počátku s účinky případného bezdůvodného obohacení.
4. Smluvní strany prohlašují, že žádná část smlouvy nenaplnuje znaky obchodního tajemství (§ 504 z. č. 89/2012 Sb., občanský zákoník).
5. Tato smlouva je vypracována ve třech vyhotoveních, všechny jsou s platností originálu, z nichž vypůjčitel obdrží jedno a půjčitel dvě vyhotovení.

Schvalovací doložka dle ustanovení § 41 zák. č. 128/2000 Sb. ve znění pozdějších změn a doplňků:

Schváleno Radou města Pardubic dne 28.6.2023, číslo usnesení R/1642/2023

Vyvěšeno dne: 12.6.2023

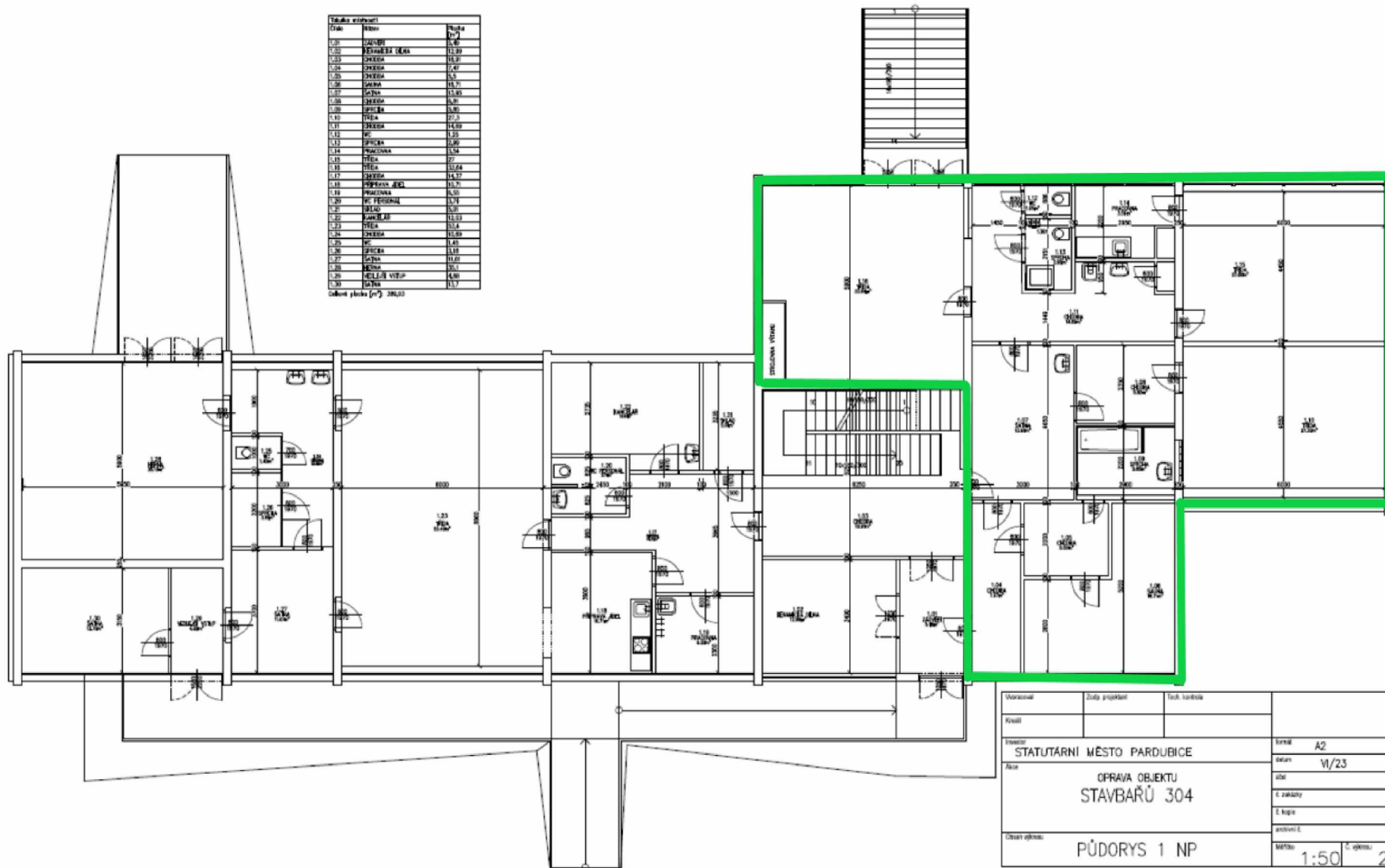
Svěšeno dne: 28.6.2023

V Pardubicích dne.....

.....
statutární město Pardubice
zast. Vandou Majerovou
zastupující vedoucí oddělení správy bytových domů a
nebytových prostor odboru majetku a investic

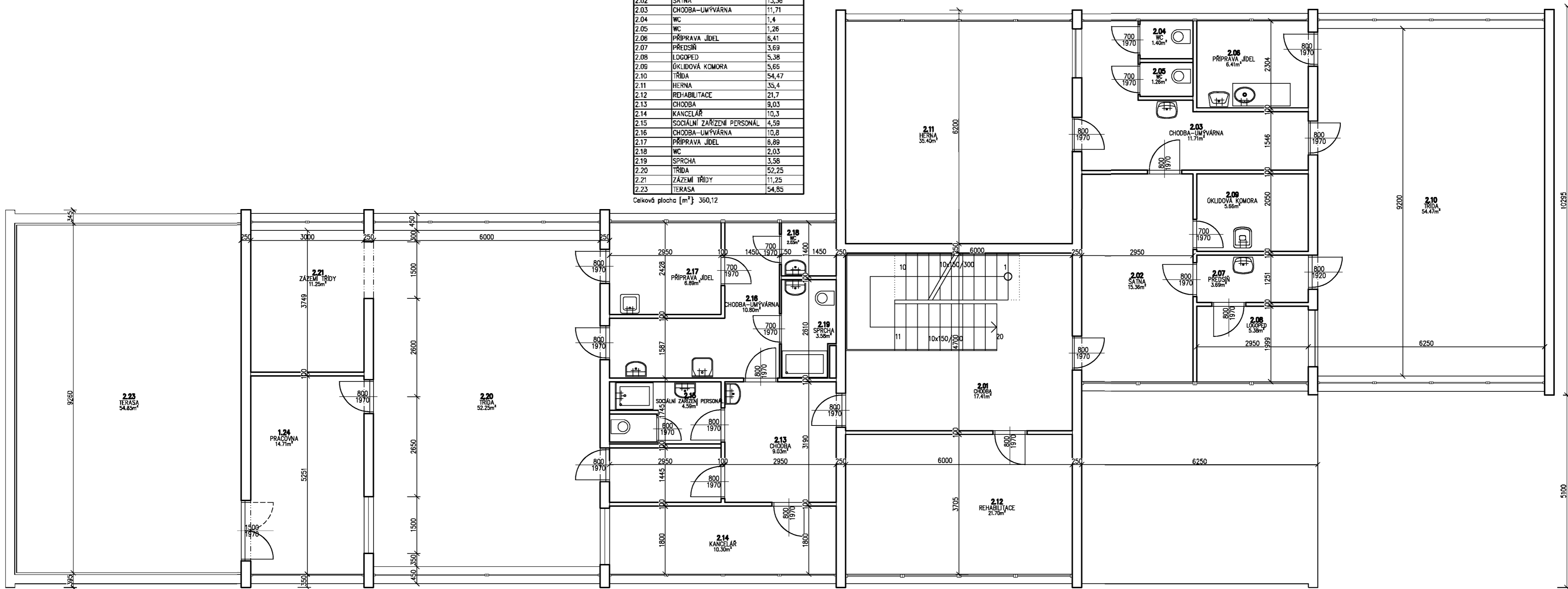
.....
Základní škola a mateřská škola KLAS s.r.o.
zast. Mgr. Klárou Svobodovou
jednatelkou

■ místnosti č. 1.04 až 1.16 v 1NP nejsou součástí záměru

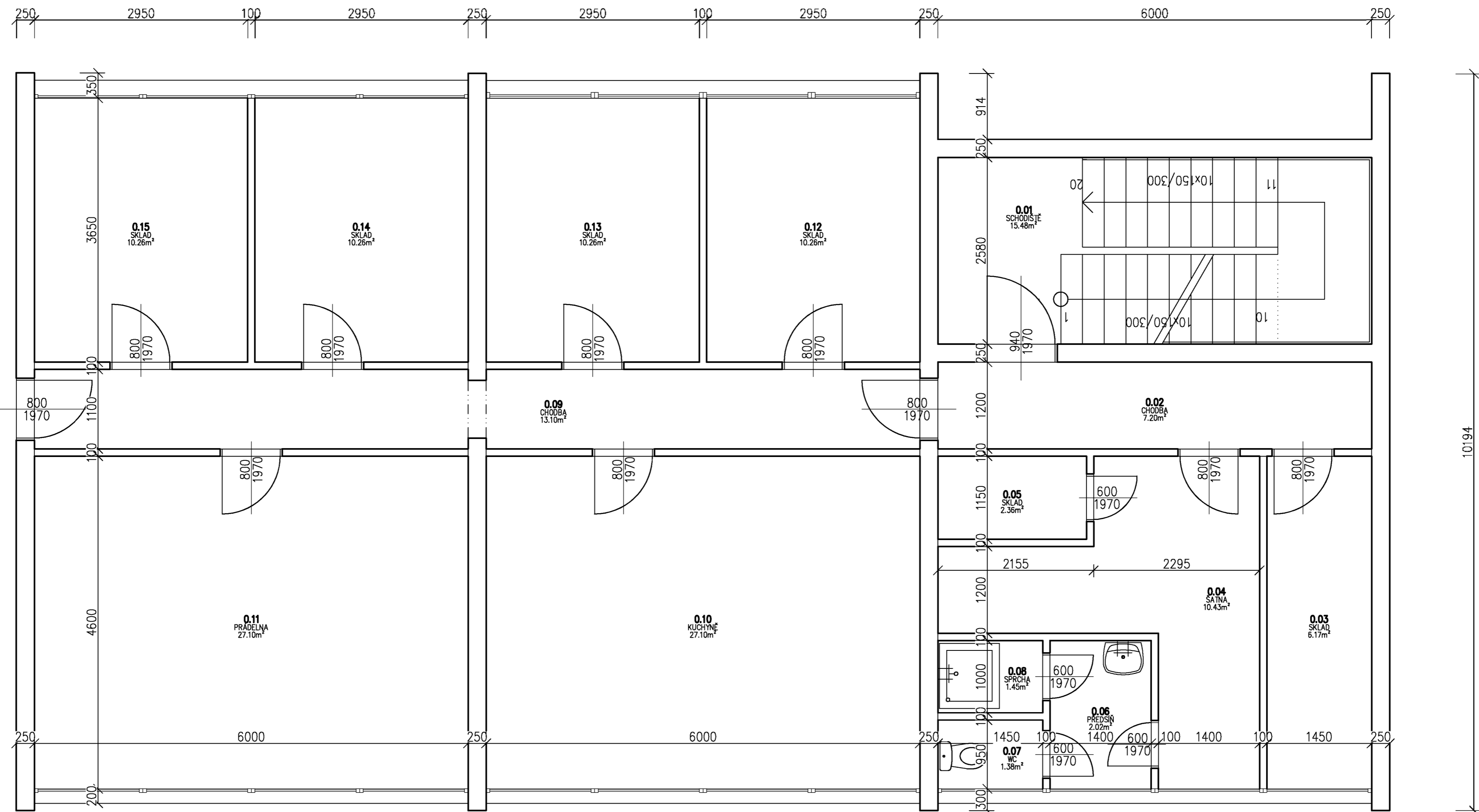


Číslo	Název	Plocha [m ²]
1.24	PRACOVNA	14,71
2.01	CHODBA	17,41
2.02	SATNA	15,36
2.03	CHODBA-UMYVÁRNA	11,71
2.04	WC	1,4
2.05	WC	1,26
2.06	PŘÍPRAVA JIDEL	6,41
2.07	PŘEDSÍŇ	3,69
2.08	LOGOPED	5,38
2.09	ÚKLIDOVÁ KOMORA	5,65
2.10	TŘÍDA	54,47
2.11	HERNA	35,4
2.12	REHABILITACE	21,7
2.13	CHODBA	9,03
2.14	KANCELÁŘ	10,3
2.15	SOCIÁLNÍ ZAŘÍZENÍ PERSONÁLU	4,59
2.16	CHODBA-UMYVÁRNA	10,8
2.17	PŘÍPRAVA JIDEL	6,89
2.18	WC	2,03
2.19	SPRCHA	3,58
2.20	TŘÍDA	52,25
2.21	ZÁZEMÍ TŘÍDY	11,25
2.23	TERASA	54,85

Celková plocha [m²]: 350,12



Vypracoval	Zodp. projektant	Tech. kontrola	
Kreslil			
Investor	STATUTÁRNÍ MĚSTO PARDUBICE		formát A2
Akce	OPRAVA OBJEKTU		datum VI/2023
	STAVBAŘŮ 304		účel
	PŮDORYS 2 NP		č. zakázky
Obsah výkresu			č. kopie
			archivní č.
	Měřítko 1:50	č. výkresu 3	



Tabulka místností		
Číslo	Název	Plocha [m ²]
0.01	SCHODIŠTĚ	15,48
0.02	CHODBA	7,2
0.03	SKLAD	6,17
0.04	ŠATNA	10,43
0.05	SKLAD	2,36
0.06	PŘEDSÍŇ	2,02
0.07	WC	1,38
0.08	SPRCHA	1,45
0.09	CHODBA	13,1
0.10	KUCHYŇĚ	27,1
0.11	PRÁDELNA	27,1
0.12	SKLAD	10,26
0.13	SKLAD	10,26
0.14	SKLAD	10,26
0.15	SKLAD	10,26

Celková plocha [m²]: 154,84

Vypracoval	Zodp. projektant	Tech. kontrola	
Kreslil			
Investor	STATUTÁRNÍ MĚSTO PARDUBICE		formát A3
Akce	OPRAVA OBJEKTU		datum VI/23
	STAVBAŘŮ 304		účel
	PŮDORYS 1 PP		č. zakázky
Obsah výkresu			č. kopie
			archivní č.
			Měřítko 1:50
			Č. výkresu 1