

DODATEK Č. 1 KE SMLouvĚ O POSKYTNUTÍ NADAČNÍHO PŘÍSPĚVKU NA REALIZACI PARKU

Nadace Proměny Karla Komárka

se sídlem Evropská 866/71, Vokovice, 160 00 Praha 6, IČO: 27421538,
zapsaná v nadačním rejstříku vedeném Městským soudem v Praze, sp. zn. N 577,
kterou zastupuje: [REDAKCE] na základě plné moci

dále jen „Nadace“

a

Statutární město Most

se sídlem: Radniční 1/2, 434 69 Most, IČO: 00266094,
které zastupuje: Ing. Marek Hrvol, primátor,
bankovní spojení: Česká spořitelna a.s., č. ú. 27-1041368359/0800

dále jen „Město“

společně označeny jako „smluvní strany“ nebo „strany“

VZHLEDEM K TOMU, ŽE:

- (A) smluvní strany uzavřely dne 30. 9. 2021 Smlouvu o poskytnutí nadačního příspěvku na realizaci Parku (dále jen „Smlouva“) na základě které je Městu Příspěvek na realizaci Parku poskytován a která stanoví další podmínky nakládání s Příspěvkem a postup realizace této etapy Grantového projektu;
- (B) smluvní strany mají zájem změnit některá ustanovení Smlouvy s ohledem na změnu užití Příspěvku na realizaci Parku, a to z důvodů a způsobem, jak uvedeno v tomto Dodatku níže;
- (C) pojmy definované ve Smlouvě mají tentýž význam v tomto Dodatku č. 1 ke Smlouvě o poskytnutí nadačního příspěvku na realizaci Parku (dále jen „Dodatek“), ledaže z tohoto Dodatku vyplývá jinak;

UZAVÍRAJÍ SMLUVNÍ STRANY TENTO DODATEK:

1. PŘEDMĚT DODATKU

- 1.1 Smluvní strany se dohodly na změně účelu užití Příspěvku na realizaci Parku, a to s ohledem na skutečnost, že Město se hlásí o několik dotačních titulů, které by měly pokrýt, příp. částečně pokrýt rozsah obnovy Parku dosavadně plánovaný k realizaci z Příspěvku na realizaci Parku. Příspěvek na realizaci Parku i nadále půjde k úhradě nákladů na realizaci Parku v souladu se záměrem jeho obnovy, avšak nově, od data uvedeného níže, bude užit i na **stavbu kavárny** nacházející se na území Parku; změna účelu užití Příspěvku na realizaci Parku nemá vliv na právo Nadace dávat pokyny, kontrolovat a vyjadřovat se k průběhu realizace Grantového projektu, ke Grantovému projektu a Parku, jako celku, včetně jeho jednotlivých částí, bez ohledu na skutečnost, zda jde o část financovanou ze strany Nadace či nikoliv.
- 1.2 Z důvodu výše uvedených tak dochází k úpravě definice „Dodavatelské náklady“ a „Příspěvek na realizaci Parku“; **celková výše nadační podpory** vyčleněná k poskytnutí Městu dle této Smlouvy, tedy částka až do výše 16.093.923 Kč, se snižuje na částku až do výše 14.184.276,80 Kč s ohledem na skutečnost, že Město využilo dané nadační prostředky v rámci Smlouvy o poskytnutí nadačního příspěvku na projektovou dokumentaci a o vyhotovení projektové dokumentace pro

obnovu Parku Střed v Mostě, kde došlo naopak k navýšení nadační podpory z důvodu všemi stranami odsouhlasených vícenákladů.

- 1.3 Zároveň bude s ohledem na dodržení dohodnutých termínů realizace a na to navazující akce, eventy a plánované události, které se mají v Parku uskutečnit, stanoveno datum, dokdy je nutné Příspěvek na realizaci Parku vyčerpat.
- 1.4 Smluvní strany proto mění Smlouvu způsobem uvedeným dále v tomto Dodatku.

2. ZMĚNA SMLOUVY

- 2.1 Ustanovení **článku 2.1** Smlouvy se ruší a nahrazuje se následujícím zněním:

*„2.1 Nadace na základě této smlouvy poskytne Městu finanční příspěvek na realizaci Parku, který je účelově vázaný na Dodavatelské náklady (jak jsou tyto uvedeny v čl. 2.3 níže) (dále jako „Příspěvek na realizaci Parku“). Příspěvek na realizaci Parku bude Městu poskytnut ve výši odpovídající výši Dodavatelských nákladů na realizaci Grantového projektu, nejvýše však ve výši **14.184.276,80 Kč** (slovy: čtrnáct miliónů jedno sto osmdesát čtyři tisíc dvě sta sedmdesát šest korun českých a osmdesát haléřů) včetně DPH.“*

- 2.2 Za článek 2.1 Smlouvy se vkládá **nový článek 2.1a** následujícího znění:

*„2.1a Město je oprávněno žádat o poskytnutí Příspěvku na realizaci Parku na Dodavatelské náklady vynaložené nejpozději do **30.12.2023**. Po uplynutí této lhůty již nebudou takové náklady považovány za uznatelné a nebudou Nadací formou Příspěvku na realizaci Parku Městu vyplaceny a Město ztrácí na nevyčerpanou část Příspěvku na realizaci Parku nárok, byť by byla na danou část příspěvku uzavřena Návazná či jiná smlouva, ledaže bude Nadací výslovně písemně stanoveno odlišně; za písemnou formu není pro tyto účely považována výměna e-mailových či jiných elektronických zpráv s výjimkou datové zprávy zaslané přes Informační systém datových schránek. O čerpání Příspěvku na realizaci Parku na Dodavatelské náklady splňující výše uvedené parametry je Město povinno požádat Nadaci nejpozději do 2 měsíců od uplynutí lhůty stanovené větou první tohoto odstavce.“*

- 2.3 Ustanovení **článku 2.3** Smlouvy se ruší a nahrazuje se následujícím zněním:

„2.3 Příspěvek na realizaci Parku je Město oprávněno využít toliko k úhradě následujících dodavatelských nákladů na realizaci v této smlouvě stanovené etapy Grantového projektu:

- 2.3.1 *v termínu ode dne podpisu smlouvy do 31.3.2023 jsou za dodavatelské náklady na realizaci obnovy Parku považovány následující položky:*

- *cena za organizaci veřejné zakázky k výběru dodavatele stavby, bude-li veřejná zakázka vyhlašována;*
- *cena ze smlouvy o dílo za dodávku stavebních, zahradnických a dalších prací;*
- *cena za umělecké objekty / herní prvky;*
- *cena za výkon technického dozoru a zajištění bezpečnosti a ochrany zdraví při práci na stavbě Parku;*

2.3.2 v termínu ode dne 1.4.2023 nadále jsou za dodavatelské náklady považovány náklady na realizaci stavby kavárny specifikované a označené jako objekt SO01 v Projektové dokumentaci (jak definována v čl. 4.1.1 níže) (dále jako „**Kavárna**“) následující položky:

- cena ze smlouvy o dílo za dodávku stavebních prací vztahujících se ke Kavárně, příp. s touto přímo souvisejících dalších prací; v této souvislosti smluvní strany stanoví, že za Dodavatelský náklad není považována cena za žulovou desku a její zpracování a zakomponování do Kavárny; tj. tato část ceny z příslušné smlouvy o dílo, jakož i veškeré náklady, které nesouvisí s Kavárnou nebudou z Příspěvků na realizaci hrazeny;
- cena za výkon technického dozoru a zajištění bezpečnosti a ochrany zdraví při práci na stavbě Kavárny;
- případně další náklady Nadací výslovně odsouhlasené jako Dodavatelské náklady dle této smlouvy.

Dále budou za dodavatelské náklady dle tohoto čl. 2.3.2 považovány dodavatelské náklady spadající pod čl. 2.3.1 za předpokladu, že budou jako dodavatelské náklady výslovně Nadací písemně předem schváleny k úhradě z Příspěvků na realizaci Parku. Rozhodné datum pro posouzení je datum vynaložení nákladů, nikoliv datum jejich uplatnění u Nadace

(dále jen „**Dodatelské náklady**“).

2.4 Ustanovení **článku 2.5** Smlouvy se ruší a nahrazuje se následujícím zněním:

„2.5 Podíl Města, kterým se Město v souladu s Rámcovou smlouvou podílí na realizaci Grantového projektu, činí **77.915.139,67 Kč** (dále jako „**Minimální Podíl Města**“); skutečná výše finanční spoluúčasti Města bude dána skutečnými náklady na realizaci celého Grantového projektu po odečtení Příspěvků na realizaci Parku v poskytnuté a z tohoto poskytnutého plně vyčerpané výši (dále jako „**Skutečný Podíl Města**“); Skutečný Podíl Města je určen výhradně na úhradu realizačních nákladů Grantového projektu, tj. obnovu Parku, které nebyly uhrazeny z Příspěvků na realizaci Parku. Konkrétní podmínky čerpání Podílu Města, jeho složení na Realizační účet apod. stanoví Rámcová smlouva.“

2.5 Ustanovení **článků 3.3, 3.4 a 3.5** Smlouvy se ruší a nahrazuje se následujícím zněním:

„3.3 Faktury Dodavatele bude Město platit z Podílu Města. Z Příspěvků na realizaci Parku budou oprávněné Faktury Městu zpětně propláceny dle postupu uvedeného v čl. 3.4 níže. Pro placení Faktur Dodavatele z Podílu Města je Město povinno vyčkat na písemné stanovisko Nadace k úhradě Faktury; Nadace vysloví souhlas s úhradou, pokud byla Faktura vystavena oprávněně. Písemným stanoviskem se pro tyto účely rozumí i stanovisko sdělené Městu e-mailovou zprávou s následným potvrzením Města o přijetí zprávy.“

3.4 Proplacení Faktur z Příspěvků na realizaci Parku bude Nadací uskutečněno v pěti dílčích platbách, v závislosti na splnění níže uvedených dílčích milníků, závislých na výstavbě Kavárny za předpokladu, že Faktury byly vystaveny oprávněně (dále jako „**Dílčí platba**“). Dílčí milníky dle fází harmonogramu, jak je tento uveden v **Příloze č. 6** smlouvy – Harmonogram Grantového projektu, jsou následující:

- **1. dílčí milník: vybetonování vodorovných konstrukcí**
Dílčí platba max. do výše 2.836.855,36,- Kč;

- **2. dílčí milník:** **vložení vnější výplně otvorů (tedy okna)**
Dílčí platba max. do výše 2.836.855,36,- Kč
- **3. dílčí milník:** **povrchové úpravy stěn**
Dílčí platba max. do výše 2.836.855,36,- Kč;
- **4. dílčí milník:** **vnitřní výplně otvorů**
Dílčí platba max. do výše 2.836.855,36,- Kč;
- **5. dílčí milník:** **kolaudace**
Dílčí platba max. do výše 2.836.855,36,- Kč;

(blíže k jednotlivým dílčím milníkům viz Příloha č. 6 smlouvy, která je nedílnou součástí této smlouvy).

Na základě splnění každého z dílčích milníků bude Nadací uvolněna částka odpovídající součtu Faktur vystavených za příslušnou část etapy (v souladu s rozpisem prací a harmonogramem) - Dílčí platba, maximálně však ve výši uvedené výše, tj. při součtu všech pěti Dílčích plateb maximálně v celkové hodnotě Příspěvků na realizaci Parku, tj. **14.184.276,80,- Kč.**

Dílčí platby v příslušné výši, dle výše uvedeného postupu, budou Nadací převáděny na Realizační účet nejpozději do 14 pracovních dní ode dne obdržení informace a kompletní podpůrné dokumentace prokazující splnění příslušného dílčího milníku.

3.5 Město si bude počínat tak, aby úhrady Faktur byly prováděny v souladu s pravidly fakturace sjednanými v Návazných smlouvách.“

2.6 Ustanovení článku 4.5.1 a 4.5.2 Smlouvy se ruší a nahrazuje se následujícím zněním s tím, že za ustanovení článku 4.5.1 se vkládá nový článek 4.5.1a a za ustanovení článku 4.5.2 se vkládá nový článek 4.5.2a:

„4.5.1 Město je povinno poskytnout Dodavateli potřebnou součinnost a splnit své závazky tak, aby realizace Parku, tj. včetně výstavby Kavárny, byla provedena a ukončena nejpozději do **31.12.2023** a Park, jako celek, tj. včetně Kavárny, byl zkolaudován nejpozději do **31.3.2024**. Město však nenese odpovědnost za průtahy v termínech způsobené chybami v projektu/projektové dokumentaci vypracované [REDAKCE] za předpokladu, že tyto byly identifikovány a architektům oznámeny v termínu do 15.3.2023. V případě, že dojde k průtahům z důvodu chyb v projektu/projektové dokumentaci, identifikovaných v termínu do 15.3.2023, jsou obě smluvní strany povinny si poskytnout vzájemnou součinnost a vzít v potaz případný vliv daných chyb na potřebu adekvátního prodloužení lhůt k dokončení a kolaudaci Parku (včetně Kavárny). Nebude-li takové dohody, platí, že oba termíny stanovené tímto článkem se prodlouží o dobu, po níž je projekt (projektová dokumentace) pro realizaci Projektu nepoužitelný, tj. o dobu od vytčení nedostatků projektu do doby doručení jeho opravené verze a uplynutí přiměřené doby na opětovné seznámení se s ním v délce nejvýše 14 dní. Pro vyloučení pochybností strany stanoví, že výše uvedené se neuplatní pro chyby či jiné nedostatky v projektu/projektové dokumentaci, na které bylo upozorněno či byly jiným způsobem identifikovány po datu 15.3.2023. Město dále nenese odpovědnost za průtahy v termínech způsobené neúměrným prodloužením či neúměrnou délkou dodacích lhůt stavebních materiálů, které jsou pro realizaci Parku nutné, a které Město nemůže ovlivnit, není-li možné tyto stavební materiály adekvátně nahradit (při zachování souladu realizace s projektem).

4.5.1a V případě, kdy dojde k prodlení a nebude dodržen výše stanovený termín provedení realizace Parku či termín kolaudace z důvodů rovněž na straně Města, je Nadace oprávněna uplatnit, a Město povinno zaplatit, smluvní pokutu ve výši 0,25% z výše

Příspěvku na realizaci Parku, uvedeného v čl. 2.1 Smlouvy, a to za každý započatý den prodlení, maximálně však do výše 30% z částky uvedené v čl. 2.1 Smlouvy. Smluvní pokuty jsou splatné do 15 kalendářních dnů od doručení výzvy Nadace Městu. Smluvní pokuty se nezapočítávají a nemají vliv na nárok na náhradu škody, tj. ustanovení § 2050 občanského zákoníku se nepoužije. Uplatněním smluvní pokuty ze strany Nadace není dotčen nárok Nadace na vrácení poskytnutého Příspěvku na realizaci Parku z důvodu nedodržení podmínek této smlouvy.

Smluvní pokutu však Nadace neuplatní v případě, že k prodlení, resp. nedodržení termínů došlo z důvodů:

- *náhody či vyšší moci (vlivem klimatických podmínek, pandemie, změně dodacích lhůt nutných k realizaci Projektu, které vyvstaly z důvodu vyšší moci, zejména nedostatek potřebného materiálu na trhu apod.); a /nebo*
- *průtahů třetích stran, vč. zvoleného Dodavatele za předpokladu, že Město prokáže, že učinilo veškeré kroky k tomu, aby termíny ze strany třetích stran, vč. zvoleného Dodavatele byly plněny. Tj. že Město zejm. kontinuálně efektivně provádělo kontrolu plnění Smlouvy ze strany třetích stran, vč. zvoleného Dodavatele, včetně vymáhání dodržování termínů náležitým vymáháním veškerých smluvních pokut, na které Městu vznikl, dle Smlouvy s Dodavatelem, nárok.*

4.5.2 Nedodržení v odstavci 4.5.1 uvedeného termínu provedení Grantového projektu, tj. obnovy Parku a/nebo termínu kolaudace se nepovažuje za porušení této smlouvy v případě, kdy nebude možné realizaci Parku včas provést z důvodů neležících na straně Města, zejména pak objektivně nepředpokladatelných a neovlivnitelných faktorů či z důvodů na straně Dodavatele, projektanta nebo dalších osob za předpokladu splnění podmínky uvedené v čl. 4.5.1a, druhá odrážka (efektní kontrola ze strany Města) a za předpokladu, že Město bez zbytečného odkladu poté, co se o tomto dozvědělo, písemně informuje Nadaci; objektivně nepředpokladatelným a neovlivnitelným faktorem však nemůže být nedostatek finančních prostředků na straně Města.

4.5.2a Město se tímto zavazuje, že nebude-li pro konkrétní případ po vzájemné dohodě s Nadací sjednáno odlišně, bude řádně a včas vymáhat po Dodavateli veškeré smluvní pokuty, na které Městu vznikl, dle Smlouvy s Dodavatelem či jiné smlouvy uzavřené s třetí osobou na realizaci Parku, nárok. Porušení tohoto ustanovení je považováno za porušení této smlouvy s důsledky stanovenými v čl. 7 smlouvy.

2.7 Ustanovení článku 5.1 Smlouvy se ruší a nahrazuje se následujícím zněním:

„5.1 Město se zavazuje dodržet všechny podmínky a splnit všechny závazky sjednané touto smlouvou, a to včetně podmínek stanovených pro provoz Kavárny, jak jsou tyto uvedeny v Příloze č. 7 smlouvy – Podmínky pro provoz Kavárny, která je nedílnou součástí této smlouvy. Podmínky pro provoz Kavárny se Město zavazuje dodržovat po dobu 20 let ode dne kolaudace Kavárny. V případě nedodržení podmínek stanovených v Příloze č. 7 je Nadace oprávněna požadovat po Městu smluvní pokutu ve výši 10.000,- Kč za každé jednotlivé porušení, a to i opakovaně. Za porušení této povinnosti se výslovně nepovažuje uzavření Kavárny po dobu nutné k její rekonstrukci či výběru provozovatele.“

2.8 Za ustanovení článku 5.4 se vkládá **nový článek 5.5 následujícího znění:**

„5.5 *Město se dále zavazuje vyvinout maximální úsilí k tomu, aby závazky Dodavatele ze Smlouvy s Dodavatelem byly plněny řádně a včas, aby Dodavatelem byly plněny povinnosti a závazky Dodavatele stanovené v zápisech z kontrolních dnů, a to v termínech tam uvedených, aby plnění Dodavatelem řádně a včas bylo důrazně kontrolováno a vymáháno a aby komunikace směrem k Dodavateli byla jasná v tom smyslu, že plnění termínů ve Smlouvě s Dodavatelem je důležitou prioritou Města.“*

2.9 Ustanovení **článku 12.11** Smlouvy se doplňuje o nové přílohy a nově tak zní následovně:

„12.11 *Přílohami a nedílnou součástí této smlouvy jsou:*

- | | |
|---------------------|--|
| <i>Příloha č. 1</i> | <i>Smlouva o službách při zajištění přípravy a průběhu zadávacího řízení Veřejné zakázky ve vzorovém znění</i> |
| <i>Příloha č. 2</i> | <i>Smlouva o dílo na realizaci Parku ve vzorovém znění</i> |
| <i>Příloha č. 3</i> | <i>Kvalifikační předpoklady a povinnosti technického dozoru při stavbě Parku</i> |
| <i>Příloha č. 4</i> | <i>Vzor Závěrečné zprávy</i> |
| <i>Příloha č. 5</i> | <i>Vzor Požadavku/Oznámení</i> |
| <i>Příloha č. 6</i> | <i>Harmonogram Grantového projektu</i> |
| <i>Příloha č. 7</i> | <i>Podmínky pro provoz Kavárny“</i> |

2.10 Ostatní ustanovení Smlouvy tímto Dodatkem nedotčena se nemění.

3. ZÁVĚREČNÁ USTANOVENÍ

3.1 Uzavření tohoto Dodatku bylo schváleno usnesením Rady města č. RMM/0784/13/2023 ze dne 20.7.2023.

3.2 Přílohy tohoto Dodatku, které jsou jeho nedílnou součástí:

- Příloha A *Příloha č. 6 smlouvy – Harmonogram Grantového projektu*
- Příloha B *Příloha č. 7 smlouvy – Podmínky pro provoz Kavárny*

3.3 Tento Dodatek může být měněn pouze písemně. Za písemnou formu není pro tento účel považována výměna elektronických zpráv; tím není dotčena možnost Smluvních stran využívat ke komunikaci elektronickou poštu v případech sjednaných Smlouvou.

3.4 Tento Dodatek nabývá platnosti dnem jeho podpisu a účinnosti dnem jeho uveřejnění v registru smluv dle zákona č. 340/2015 Sb., o zvláštních podmínkách účinnosti některých smluv, uveřejňování těchto smluv a o registru smluv (zákon o registru smluv), ve znění pozdějších předpisů. Uveřejnění Dodatku v registru smluv zajistí Město. Město písemně potvrdí Nadaci splnění povinnosti zveřejnit Dodatek v registru smluv bez zbytečného odkladu po jeho uveřejnění. Smluvní strany výslovně souhlasí s tím, aby Dodatek byl veden v evidenci smluv vedené Městem, která bude přístupná dle zákona č. 106/1999 Sb., o svobodném přístupu k informacím, ve znění pozdějších předpisů a která obsahuje údaje o smluvních stranách, předmětu Dodatku, číselné označení tohoto Dodatku a datum jeho uzavření.

Smluvní strany dále stanoví, že ustanovení článku 1 a článku 2 tohoto Dodatku, **vyjma čl. 1.2 a čl. 2.1, 2.2, 2.4, 2.6 a 2.8 tohoto Dodatku**, pozbývají platnosti a účinnosti v případě, kdy Město neobdrží dotační titul, který by byl schopen pokrýt, příp. částečně pokrýt, realizaci obnovy Parku

v dosavadním znění (**rozvazovací podmínka platnosti a účinnosti vybraných ustanovení tohoto Dodatku**, dle § 548 odst. 2 občanského zákoníku).

V případě naplnění rozvazovací podmínky, tj. neobdržení dotačního titulu pokrývajícího realizaci, byť částečnou, obnovy Parku v dosavadním znění, platnost a účinnost výše uvedených ustanovení tohoto Dodatku zaniká dnem splnění rozvazovací podmínky, tj. dnem nabytí účinnosti rozhodnutí příslušného orgánu o nepřidělení dané dotace. Přílohy by byly poté příslušně upraveny, v závislosti na výše uvedeném.

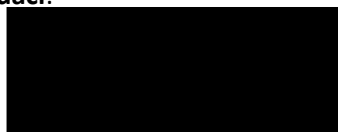
V případě, že by v mezidobí byla nějaká část Příspěvků na realizaci Parku Nadací Městu poskytnuta a Městem užita v souladu s tehdy platným a účinným zněním Dodatku (tj. na realizaci stavby Kavárny), zavazuje se Město okamžikem pozbytí účinnosti a platnosti daných ustanovení tohoto Dodatku takovouto část již poskytnutého Příspěvku na realizaci Parku bez zbytečného odkladu realokovat, tj. užít dané finanční prostředky na dosavadní účel realizace, tj. obnovu Parku tak, jak definováno ve Smlouvě bez aplikace daných ustanovení Dodatku, které pozbyly účinnosti.


- 3.5 Tento Dodatek je vyhotoven ve čtyřech (4) stejnopisech s platností originálu, z nichž Nadace a Město obdrží po dvou (2) stejnopisech. V případě podpisu Dodatku v elektronické podobě bude tento podepsán kvalifikovaným elektronickým podpisem oběma smluvními stranami, přičemž každá smluvní strana obdrží dané vyhotovení.

Smluvní strany prohlašují, že tento Dodatek přečetly, že jeho obsahu rozumí, souhlasí s ním a na důkaz pravé a svobodné vůle níže připojují své podpisy.

V Praze dne _____

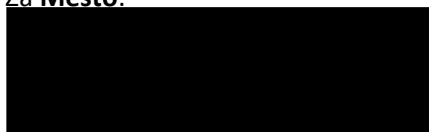
Za Nadaci:



 na základě plné moci

V Mostě dne _____

Za Město:

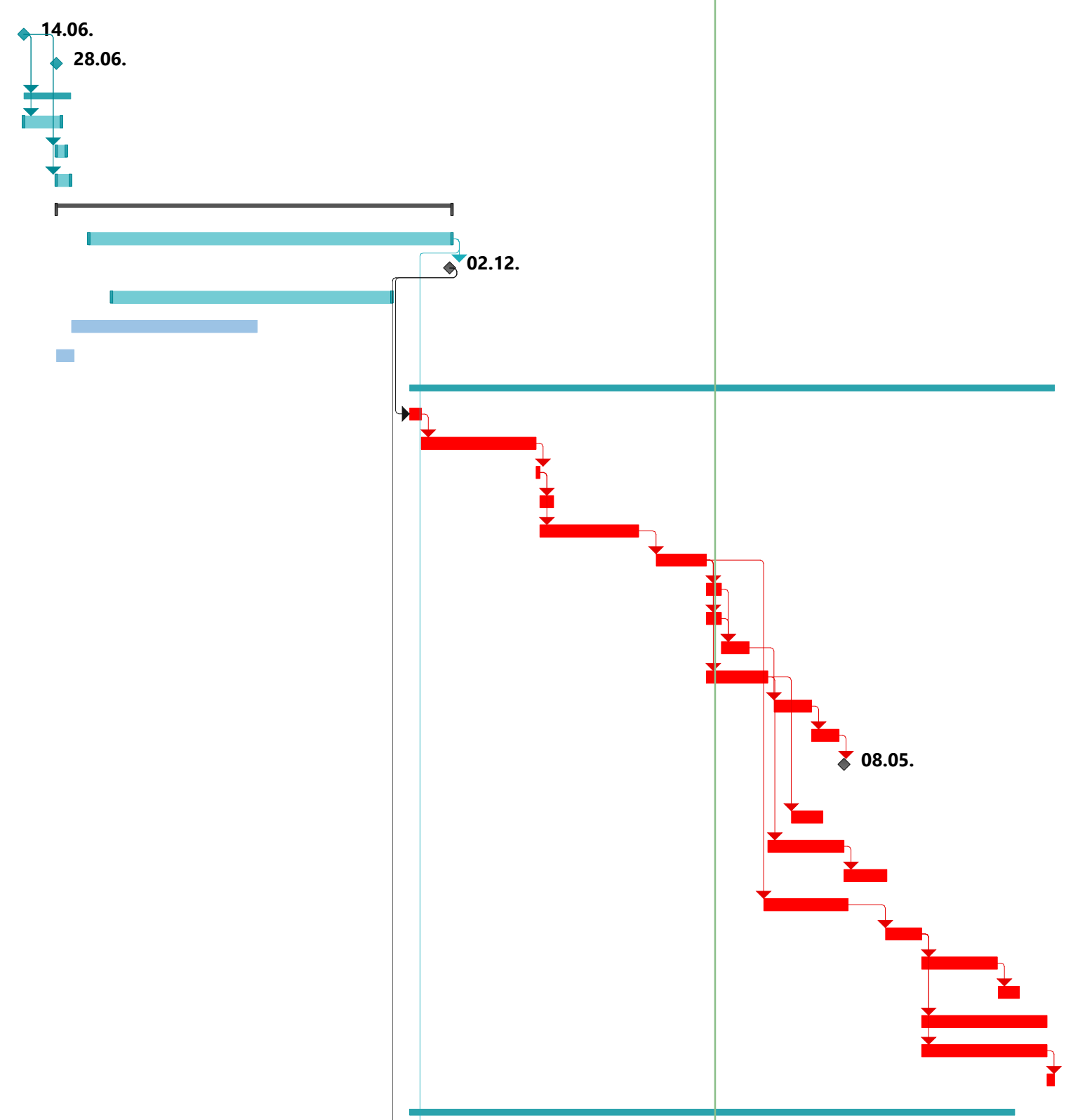


Ing. Marek Hrvol, primátor

Příloha A Dodatku

Příloha č. 6 smlouvy – Harmonogram Grantového projektu

ID	Režim úkolu	Název úkolu	Doba trvání	Zahájení	Dokončení	Půlrok 2, 2022							Půlrok 1, 2023				Půlrok 2, 2023		
						Č	Č	S	Z	Ř	L	P	L	Ú	B	D	K	Č	Č
1	?	„Znovuzrození parku Střed v Mostě“																	
2	?																		
3	?	Předání/převzetí staveniště	1 den	14.06. 22	14.06. 22														
4	?	Zahájení prací	0 dny	28.06. 22	28.06. 22														
5	?	PŘÍPRAVNÉ PRÁCE																	
6	?	Zařízení staveniště vč. oplocení	15 dny	15.06. 22	29.06. 22														
7	?	Vytyčení stávajících sítí	4 dny	28.06. 22	01.07. 22														
8	?	Vytyčení staveniště	6 dny	28.06. 22	03.07. 22														
9	→	Bourací a demoliční práce	158 dny?	28.06. 22	02.12. 22														
10	→	vybourání stávajících komunikací	145 dny	11.07. 22	02.12. 22														
11	→	dokončení vybourání stávajících komunikací	0 dny	02.12. 22	02.12. 22														
12	→	Odvoz vybouraných hmot	112 dny	20.07. 22	08.11. 22														
13	→	DMT mobiliáře	74 dny?	04.07. 22	15.09. 22														
14	→	DMT žulových hlav bazénů	7 dny?	28.06. 22	04.07. 22														
15	?	Kavárna																	
16	→	zemní práce - výkopy	4,88 dny	16.11. 22	20.11. 22														
17	→	základové kce	45,25 dny	20.11. 22	05.01. 23														
18	→	hydroizolace	2 dny	05.01. 23	07.01. 23														
19	→	svislé nosné kce - vyzdívky	5 dny	07.01. 23	12.01. 23														
20	→	Sloupy	39 dny	07.01. 23	15.02. 23														
21	→	vodorovné kce	20 dny	22.02. 23	14.03. 23														
22	→	izolace proti vlhkosti	6 dny	14.03. 23	20.03. 23														
23	→	Tepelná izolace stěn	6 dny	14.03. 23	20.03. 23														
24	→	Betonové pohledové stěny	11,25 dny	20.03. 23	31.03. 23														
25	→	střecha - vegetační	25 dny	14.03. 23	08.04. 23														
26	→	vnější výplně otvorů	15 dny	10.04. 23	25.04. 23														
27	→	fasáda	11 dny	25.04. 23	06.05. 23														
28	→	Dokončení NK vč. obvodového pláště, hrubých podlah a hydroizolace	0 dny	08.05. 23	08.05. 23														
29	→	vnitřní příčky	13 dny	17.04. 23	30.04. 23														
30	→	rozvody sítí (vnitřní)	30 dny	08.04. 23	08.05. 23														
31	→	povrchová úprava stěn	17,25 dny	08.05. 23	25.05. 23														
32	→	hrubé podlahy	33,88 dny	06.04. 23	09.05. 23														
33	→	čisté podlahy	14,13 dny	25.05. 23	08.06. 23														
34	→	obklady	30,88 dny	08.06. 23	08.07. 23														
35	→	vnitřní výplně otvorů	8,13 dny	09.07. 23	17.07. 23														
36	→	kompletace koncových prvků	50,13 dny	08.06. 23	28.07. 23														
37	→	malby, nátěry	50,13 dny	08.06. 23	28.07. 23														
38	→	vybavení	3 dny	28.07. 23	31.07. 23														
39	?	Pódium																	



Projekt: ██████████ Datum: 18.03. 23	Úkol		Neaktivní úkol		Ruční úkoly zahrnuté v souhrnném úkolu		Vnější milník	
	Rozdělení		Neaktivní milník		Ruční souhrn		Konečný termín	
	Milník		Neaktivní souhrn		Pouze zahájení		Průběh	
	Souhrnný		Ruční úkol		Pouze s datem dokončení		Průběh ručně zadaného úkolu	
	Souhrn projektu		Pouze s dobou trvání		Vnější úkoly			

ID	Režim úkolu	Název úkolu	Doba trvání	Zahájení	Dokončení	Půlrok 2, 2022							Půlrok 1, 2023							Půlrok 2, 2023							
						Č	Č	S	Z	Ř	L	P	L	Ú	B	D	K	Č	Č	S							
118	➔	Rozvod užitkové vody - napojení do šachty technologie	1 den	20.12. 22	20.12. 22																						
119	➔	Vystrojení studny	30 dny	01.03. 23	30.03. 23																						
120	➔?	Terénní úpravy																									
121	➔	Sejmutí ornice, skrývka zemin HTU	204 dny	11.07. 22	30.01. 23																						
122	➡	Rozprostření ornice, zeminy	18,88 dny	12.06. 23	01.07. 23																						
123	➔?	Sadové a parkové úpravy																									
124	➔	zřízení ochrany stromů	31,25 dny	30.06. 22	30.07. 22																						
125	➔	Kácení	20,25 dny	11.07. 22	30.07. 22																						
126	➡	Příprava půdy pro založení trávníků/záhonů	13 dny	21.06. 23	04.07. 23																						
127	➔	Založení trávníků	16 dny	15.09. 23	30.09. 23																						
128	➔	Výsadba cibulí	3 dny	15.09. 23	17.09. 23																						
129	➔	Výsadba trvalek	4,25 dny	01.06. 23	05.06. 23																						
130	➔	Výsadba dřevin	3 dny	15.09. 23	17.09. 23																						
131	➔	Dokončovací Práce (kůly, zalévání, mulčování, atd.)	224 dny	30.03. 23	08.11. 23																						
132	➔?	Prvky drobné architektury																									
133	➔	Zemní práce - výkop	15 dny	01.05. 23	15.05. 23																						
134	➔	Základové kce	16 dny	15.05. 23	30.05. 23																						
135	➔	Povrchy sportovišť	14 dny	01.06. 23	14.06. 23																						
136	➔	D+M Sportovišť	7 dny	15.06. 23	21.06. 23																						
137	➔	D+M Mobiliáře	7 dny	15.06. 23	21.06. 23																						
138	➔?	Umělecká díla																									
139	➔	Ochrana uměleckých děl	6,25 dny	04.07. 22	09.07. 22																						
140	➔	Deponie soch	6,25 dny	11.07. 22	16.07. 22																						
141	➔	rozmístění objektů geologické sbírky	21,25 dny	24.10. 22	13.11. 22																						
142	➔	přesun biologického tělesa	13,25 dny	01.11. 22	13.11. 22																						
143	➔	usazení biologického tělesa - nová pozice	4,88 dny	01.04. 23	05.04. 23																						
144	➔	Základová patka ŽB - socha pohyb	3 dny	28.02. 23	02.03. 23																						
145	➔	D+M pískovcového podstavce - socha pohyb	1,88 dny	05.03. 23	06.03. 23																						
146	➔	osazení cedulek geologické sbírky	1 den	20.06. 23	20.06. 23																						
147	➔	znovuusazení soch - léda	4,88 dny	11.06. 23	15.06. 23																						
148	➔	znovuosazení soch - pohyb	6,25 dny	07.03. 23	12.03. 23																						
149	➔	Dokončení stavby	1 den	09.08. 23	09.08. 23																						
150	➡	Předání díla	1 den	31.08. 23	31.08. 23																						

Projekt: ██████████
Datum: 18.03. 23

Úkol		Neaktivní úkol
Rozdělení		Neaktivní milník
Milník		Neaktivní souhrn
Souhrnný		Ruční úkol
Souhrn projektu		Pouze s dobou trvání

	Ruční úkoly zahrnuté v souhrnném úkolu		Vnější milník	
	Ruční souhrn		Konečný termín	
	Pouze zahájení		Průběh	
	Pouze s datem dokončení		Průběh ručně zadaného úkolu	
	Vnější úkoly			

Příloha B Dodatku

Příloha č. 7 smlouvy – Podmínky pro provoz Kavárny

PŘÍLOHA B

PŘÍLOHA Č. 7 – PODMÍNKY PRO PROVOZ KAVÁRNY

Tyto podmínky pro provoz Kavárny stanoví souhrn nejnужnějších parametrů, které je Město povinno dodržovat, resp. efektivně kontrolovat jejich dodržování vybraným provozovatelem Kavárny, a to po celou dobu trvání uvedenou ve Smlouvě, tj. po dobu 20 let ode dne kolaudace Kavárny. Tyto podmínky se Město zavazuje plně reflektovat v příslušné smlouvě uzavírané s vybraným provozovatelem Kavárny.

PODMÍNKY PRO PROVOZ KAVÁRNY:

- 1) Zajištění **celoročního provozu** Kavárny.
- 2) Umožnění Městu, městským příspěvkovým organizacím a Nadaci uspořádat v Kavárně minimálně **3 akce ročně** (dohromady za všechny výše uvedené entity) s tím, že po dobu konání těchto akcí bude celý prostor Kavárny vyhrazen výhradně pro danou akci, nebude-li pořadatelem takovéto akce výslovně stanoveno odlišně. Nadto, bude-li ze strany pořadatele takovéto akce vyžadováno, dojde k uzavření celého prostoru Kavárny pro veřejnost. Termín takovéto akce je její pořadatel povinen oznámit provozovateli Kavárny alespoň 40 dní před plánovaným termínem jejího konání.

Náklady spojené s takovýmito akcemi, vyjma položky za nájem Kavárny, který z důvodu výše uvedeného vyhrazení Kavárny nebude požadován, hradí její pořadatel.

- 3) Provozovatel Kavárny je oprávněn pořádat v parku Střed akce a události a za tímto účelem **užít podium**, které se nachází v blízkosti kavárny. Pořádání takovéto akce či události je provozovatel povinen Městu včas oznámit, nejpozději 40 dní před plánovaným termínem jejího konání, s tím, že oprávnění k užití podia není výhradní, tj. je možno jej užít toliko po předchozím souhlasu Města a po jeho rezervování na konkrétní datum za předpokladu, že již není obsazené pro jinou událost. Nájem za užití podia není provozovatel Kavárny v takovém případě povinen hradit /NEBO/ výše nájmu za užití podia bude provozovateli sdělena ze strany Města v době tvorby rezervace.

Výše uvedené se uplatní toliko za předpokladu, tj. podmínkou užití podia dle výše uvedeného je skutečnost, že program akce či události pořádané provozovatelem Kavárny bude plně v souladu s **programovým plánem Kavárny**, což je provozovatel povinen Městu doložit při rezervaci podia. Programový plán Kavárny **(BUDE DOPLNĚNO)**.

- 4) Provozovatel **není oprávněn** za žádných okolností **zasahovat do interiérového vybavení Kavárny** a je povinen konzultovat veškeré návrhy na změny vybavení a zařízení Kavárny, včetně změny konceptu interiéru, s autory Projektové dokumentace, tj. [REDAKCE], a to včetně venkovních úprav trvalého charakteru (např. trvalé změny na fasádě objektu Kavárny apod.). Výše uvedené se netýká sezónní výzdoby a venkovních úprav tomuto obdobného charakteru. V případě, kdy si provozovatel není jistý, zda jde o úpravu trvalého charakteru či nikoli, je povinen danou skutečnost konzultovat s autory Projektové dokumentace uvedenými výše.
- 5) **Stanovený standard konceptu Kavárny**. Provozovateli bude před započítím provozu představen a předán standard konceptu Kavárny, který bude Městu prokazatelně odsouhlasen ze strany Nadace. Provozovatel **není oprávněn** tento stanovený standard konceptu Kavárny **měnit**,

upravovat či se jakkoli od vybraného typu gastro provozu odklonit, a to po celou dobu trvání smlouvy uzavřené na provoz Kavárny mezi Městem a provozovatelem Kavárny. Výše uvedeným není vyloučen prodej vybraných alkoholických nápojů, jak uvedeno v daném standardu konceptu. V případě, že dojde na základě souhlasu Města a Nadace ke změně stanoveného standardu konceptu Kavárny během trvání smlouvy o provozu Kavárny, je provozovatel Kavárny povinen tento aktualizovaný, jemu prokazatelně oznámený, změněný standard konceptu Kavárny dodržovat. Jakékoli změny standardu konceptu Kavárny nebudou jakkoli zasahovat do podstaty gastro provozu kavárny a nebudou zásadního charakteru.

- 6) Město je povinno a zavazuje se na pravidelné bázi, nejméně 2x ročně, provádět **průzkum veřejnosti** týkající se **spokojenosti s Kavárnou a nabízeným sortimentem**, případně obsahující podněty veřejnosti ke zlepšení ze strany provozovatele Kavárny. Závěry z těchto průzkumů se Město zavazuje poskytnout provozovateli Kavárny s tím, že tento je povinen je zohlednit ve svém sortimentu, a to bez zbytečného odkladu, nejpozději do 3 měsíců od oznámení, za předpokladu, že dané zohlednění není pro provozovatele Kavárny neadekvátně zatěžující z pohledu finanční náročnosti daného záměru či podnětu ke zlepšení. V případě, že oznámený záměr či podnět představuje pro provozovatele Kavárny neúměrné finanční zatížení, zavazují se Město a provozovatel k tomu, že najdou řešení akceptovatelné pro obě strany, reflektující, do maximální možné míry, podněty či záměry vzešlé z provedeného průzkumu.
- 7) Provozovatel Kavárny je povinen umožnit na viditelném místě v Kavárně **umístění kasičky na veřejnou sbírku** spojenou s parkem Střed, příp. jiné fundraisingové aktivity spojené s parkem Střed, a dodržovat veškeré bezpečnostní opatření s tím související, jakož i pokyny Nadaci a Města v této souvislosti obdržené.
- 8) Město je povinno při **výběru provozovatele Kavárny** jako jedno z hledisek, tj. nad rámec nabídky kvalitního sortimentu a služeb, resp. provozu, rovněž požadovat přesah zájemce o provoz Kavárny do **neziskového sektoru** či závazek zájemce o provoz Kavárny zaměstnávat **alespoň 1 osobu se zdravotním postižením**.
- 9) Kavárna **nebude mít status výhradního místa k nabízení a prodeji nápojů a občerstvení** či pohoštění v parku Střed.