

SMLOUVA O SDRUŽENÝCH DODÁVKÁCH ELEKTŘINY

Níže uvedeného dne, měsíce a roku uzavírají „Smluvní strany“

„OBCHODNÍK“

obchodní firma: ČEZ ESCO, a.s.

sídlo: Praha, Duhová 1444/2, PSČ 140 00,

IČO: 03592880

DIČ: CZ03592880

společnost zapsaná v obchodním rejstříku Městským soudem v Praze, spis. zn. B 20240

licence na obchod s elektřinou: 141533688

registrace OTE: 32029

bankovní spojení: Komerční banka, a.s., číslo účtu/kód banky: 5550247/0100

zastoupená: xxx

[„Obchodník“]

A

„ZÁKAZNÍK“

obchodní firma/název: Vodovody a kanalizace Kroměříž, a.s.

bydliště/sídlo: Kojetínská 3666/64, 767 01 Kroměříž

IČO: 49451871

DIČ: CZ49451871

bankovní spojení: Komerční banka, a.s., číslo účtu/kód banky: 2002691/0100

zastoupená: xxx

[„Zákazník“]

tuto

SMLOUVU O SDRUŽENÝCH DODÁVKÁCH ELEKTŘINY

[„Smlouva“]

1. Úvodní ustanovení
 - 1.1. Tato Smlouva je uzavřena podle zákona č. 458/2000 Sb., o podmínkách podnikání a o výkonu státní správy v energetických odvětvích (energetický zákon), ve znění pozdějších předpisů [„EZ“] a zákona č. 89/2012 Sb., občanský zákoník, ve znění pozdějších předpisů [„OZ“], v režimu přenesení odpovědnosti za odchylku na Obchodníka.
 - 1.2. Přílohou Smlouvy jsou Všeobecné obchodní podmínky dodávky elektřiny [„VOPD“], které podrobněji upravují vzájemná práva a povinnosti Smluvních stran, a které stejně jako další přílohy k této Smlouvě tvoří její nedílnou součást. V případě odlišných ustanovení mají odchylná ujednání ve Smlouvě přednost před ustanoveními ostatních příloh a ostatní přílohy přednost před VOPD. Není-li v této Smlouvě uvedeno jinak, mají pojmy i termíny používané a definované ve Smlouvě význam, který je jim přidělen ve VOPD a Smlouvě. Pojmy psané v textu s velkým počátečním písmenem mají, pokud z kontextu zjevně nevyplývá jinak, ve smluvních ujednáních význam uvedený ve Smlouvě či VOPD.
2. Předmět Smlouvy
 - 2.1. Na základě této Smlouvy bude Obchodník dodávat Zákazníkovi elektřinu ve sjednaném množství i výkonu a převezme odpovědnost za odchylku [„dodávka elektřiny“] a zajistí distribuci elektřiny a systémových služeb [„distribuční služby“] do Zákaznickových odběrných míst [„OM“] uvedených v příloze Smlouvy „Specifikace odběrných míst, časová a technická specifikace plnění“ [„Specifikace odběrných míst“].
 - 2.2. Zákazník odebere sjednané množství elektřiny v OM podle podmínek této Smlouvy a uhradí Obchodníkovi řádně a včas dohodnuté platby za dodávku elektřiny a distribuční služby.
 - 2.3. Dodávka elektřiny se uskutečňuje z distribuční sítě příslušného provozovatele distribuční soustavy [„PDS“] podle smlouvy o připojení, kterou Zákazník uzavřel s PDS v souladu s „Pravidly provozování distribuční soustavy“ [„PPDS“] a „Podmínkami distribuce elektřiny“ [„PDE“], vydanými příslušným PDS, ledaže se

smlouva o připojení s ohledem na příslušné právní předpisy neuzavírá. Zákazník zmocňuje Obchodníka ke sjednání smlouvy o distribuci elektřiny do OM Zákazníka s PDS. Zánik smlouvy o připojení ani její změny uzavřené mezi Zákazníkem a PDS nemá vliv na platnost Smlouvy.

3. Specifikace odběrného místa

- 3.1. Specifikace OM je uvedena v příloze Specifikace odběrných míst.
- 3.2. Kontaktní osoba Zákazníka v případě vyhlášení regulačních stupňů pro dané OM je:
Jméno: xxx

4. Časová a technická specifikace plnění

- 4.1. Údaje o časové a technické specifikaci plnění do OM Zákazníka, popřípadě údaje o sjednávání a upřesňování odběrových diagramů, jsou uvedeny ve Specifikaci odběrných míst.
- 4.2. Způsob sjednávání a upřesňování odběrového diagramu:

4.2.1 Roční sjednávání

Zákazník sjedná s Obchodníkem roční množství odběru elektřiny, které rozepíše do měsíčních množství odběru elektřiny vč. odpovídajících odběrových diagramů.

Smluvní strany použijí pro sjednávání a upřesňování odběrových diagramů aplikaci ESCO Portál na adrese www.cezesco.cz. Sjednání nových nebo upřesněných odběrových diagramů musí být vzájemně prokazatelně potvrzeno Smluvními stranami. Ve výjimečných případech přerušení spojení je možný náhradní způsob sjednání emailem na adresu kontaktní osoby pro jednání ve věcech smluvních a současně na adresu sjednane.hodnoty@cez.cz, které následně Obchodník potvrdí.

- 4.3. Zákazník uvede nejpozději při podpisu Smlouvy hodnoty rezervované kapacity v rozdělení na kalendářní měsíce [kW] pro jednotlivá OM, přičemž tyto hodnoty jsou uvedeny ve Specifikaci odběrných míst. Uvedené hodnoty roční rezervované kapacity a měsíční rezervované kapacity jsou pro smluvní období závazné.
- 4.4. Zákazník může provést změnu rezervované kapacity na smluvní období nejpozději do 10:00 hodin předposledního pracovního dne v měsíci na měsíc následující, a to prostřednictvím ESCO Portálu nebo elektronické platformy dle VOPD.
- 4.5. Při nedodržení uvedeného způsobu sjednávání ze strany Zákazníka je Obchodník oprávněn odmítnout změněné hodnoty rezervovaných kapacit, jelikož nemůže zpracovat změnu rezervované kapacity a sjednat ji s PDS s ohledem na platnou právní úpravu.
- 4.6. Obchodník je oprávněn odmítnout změněné hodnoty měsíční nebo roční rezervované kapacity navržené Zákazníkem, jsou-li tyto v rozporu s podmínkami PDS nebo v případě jeho rozporu s EZ a navazujících právních předpisů. V takovémto případě zůstávají v platnosti poslední sjednané hodnoty rezervované kapacity a Obchodník je použije pro sjednání roční a měsíční rezervované kapacity u PDS.
- 4.7. V rámci projektu „Zajištění rovnováhy elektrické sítě a prověřování kapacitních možností jednotlivých distribučních oblastí“ tímto Zákazník uděluje souhlas se službou optimalizace rezervovaných kapacit. V rámci této služby si Zákazník u příslušného PDS sjednává rozdílnou (optimalizovanou) rezervovanou kapacitu, než si sjednává s Obchodníkem v této Smlouvě, a která mu je Obchodníkem fakturována. Obchodník se zavazuje, že taková změna rezervované kapacity nijak neohrozí stabilitu sítě. Tato změna rezervované kapacity je Obchodníkem poskytována jako služba Zákazníkovi s tím, že veškerá rizika a případné vícenáklady s ní spojené nese Obchodník. Zákazník bere na vědomí, že Obchodníkovi náleží za poskytování této služby procentuální podíl na této službě realizovaném zisku. Vyúčtování úspěšnosti této služby bude probíhat vždy po dvanácti kalendářních měsících ode dne účinnosti této smlouvy. Úspěšnost bude vypočítána tak, že Obchodník od zisků realizovaných změnou výše rezervované kapacity odečte realizované ztráty. V případě, že úspěšnost poskytované služby bude kladná, vyplátí Obchodník Zákazníkovi procentuální podíl na realizovaném zisku ve výši deset procent. V případě, že úspěšnost poskytované služby bude záporná, veškerou ztrátu ponese Obchodník.
- 4.8. Pro případ předcházení stavu nouze, vyhlášení stavu nouze v souladu s platnými právními předpisy se Zákazník zavazuje snížit svůj odběr dle vyhlášeného regulačního stupně způsobem odpovídajícím příslušným předpisům. Regulační stupně jsou pro OM uvedeny ve Specifikaci odběrných míst. Pro případ vyhlášení stavu nouze v souladu s platnými právními předpisy se Zákazník zavazuje snížit svůj odběr dle vyhlášeného regulačního stupně příp. dle rozhodnutí PDS.
- 4.9. Opatření přijímaná při předcházení stavů nouze, ve stavu nouze a odstraňování následků stavu nouze upravují PPDS, která jsou tímto pro snižování odběru závazná. Zákazník je povinen sledovat a dodržovat pokyny PDS.
- 4.10. Dojde-li ve smlouvě o připojení uzavřené k OM ke změně údajů uvedených v této Smlouvě anebo s ní souvisejících, oznámí je Zákazník bez zbytečného odkladu Obchodníkovi, a to nejpozději do tří (3) dnů od okamžiku, kdy k dané změně dojde. V případě, kdy tak neučiní, nese odpovědnost za náhradu škody vzniklé touto změnou Obchodníkovi.

5. Cena, vyúčtování, zálohy a platební podmínky

5.1. Cena za dodávku silové elektřiny je stanovena dle přílohy Cena.

Hodnota odebraných množství elektřiny Zákazníkem bude vyhodnocována takto:

Roční sjednávání

Zákazníkovi bude za každou odebranou MWh elektřiny vyúčtována cena silové elektřiny dle čl. 5 Smlouvy bez další ceny za případné nedočerpání nebo překročení sjednaného množství odběru elektřiny s tím, že Zákazník bude mít za povinnost sjednat hodnotu odebraného množství elektřiny co nejpřesněji a během smluvního období sjednané množství upřesňovat na požadovanou výši podle jemu známých skutečností.

5.2. K této ceně bude připočtena daň z přidané hodnoty a případně další daně a poplatky ve výši a způsobem podle platných právních předpisů.

5.3. Cena za distribuční služby je stanovena příslušným Cenovým rozhodnutím ERÚ. Tuto cenu proto nelze smluvně měnit.

5.4. Obchodník provádí vyúčtování dodávky elektřiny podle zásad uvedených ve VOPD.

5.5. Pro účely vyúčtování dodávky silové elektřiny, záloh a platebních a fakturačních podmínek platí, že:

- a) korespondenční adresa („zasílací adresa“): Kojetínská 3666/64, 767 01 Kroměříž
- b) Zákazník bude platit Obchodníkovi zálohové platby (zálohy) za dodávku elektřiny podle této Smlouvy ve výši 99 % předpokládané platby za kalendářní měsíc v měně, v níž je sjednána cena za elektřinu dle přílohy Cena. Záloha je rozdělena na 3 splátky se splatností k 5., 15., 20. dni v příslušném kalendářním měsíci
- c) forma úhrady faktur: Vlastní podnět
- d) forma úhrady záloh: Vlastní podnět
- e) splatnost faktur(-y): 15. den od doručení dokladu


5.6. Faktury za dodávanou komoditu a zálohové plány budou zasílány elektronicky ve formátu *.pdf na e-mail vak.km@vak-km.cz. Podmínky užití naleznete na www.cezesco.cz. Zákazník tímto souhlasí s elektronickou fakturací.

6. Platnost a účinnost Smlouvy

6.1. Smluvní strany mají za to, že Smlouva nabývá platnosti dnem jejího podpisu oběma Smluvními stranami s účinností od zahájení dodávky elektřiny. Ustanovení Smlouvy, v nichž se předpokládá provedení stanovených činností před výše uvedeným termínem účinnosti, jsou účinná dnem podpisu Smlouvy. Smlouva je uzavřena na dobu určitou do 31. 12. 2024.

6.2. V případě, že Smlouva musí být uveřejněna v registru smluv podle zákona č. 340/2015 Sb., o zvláštních podmínkách účinnosti některých smluv, uveřejňování těchto smluv a o registru smluv (zákon o registru smluv), ve znění pozdějších předpisů, nabývá účinnosti nejdříve dnem jejího uveřejnění. Pro tento případ, je-li Zákazník povinnou osobou dle ustanovení § 2 odst. 1 zákona o registru smluv, která nebyla založena za účelem uspokojování potřeb majících průmyslovou nebo obchodní povahu nebo za účelem výzkumu, vývoje nebo zkušebnictví, a zároveň se na Smlouvu nevztahuje žádná výjimka z povinnosti k uveřejnění podle § 3 zákona o registru smluv, bude Smlouva uveřejněna v registru smluv. Pro účely uveřejnění v registru smluv Smluvní strany navzájem prohlašují, že Smlouva obsahuje obchodní tajemství v ustanoveních Smlouvy definujících cenu a platební podmínky. Zákazník je povinen anonymizovat obchodní tajemství a další údaje, jejichž ochrana vyplývá z příslušných právních předpisů. Zákazník zašle tuto Smlouvu správci registru smluv k uveřejnění prostřednictvím registru smluv bez zbytečného odkladu, nejpozději však do 30 dnů od uzavření Smlouvy, přičemž je povinen v metadatech uveřejňované Smlouvy uvést datovou schránku Obchodníka (r5dsviv). O povinnosti Zákazníka uveřejnit Smlouvu v registru smluv Zákazník informuje na emailovou adresu Obchodníka: registrsmluv@cezesco.cz ve lhůtě 14 dnů od uzavření Smlouvy.

6.3. Zahájení dodávek počíná k datu sjednanému ve Specifikaci odběrných míst. V případě, že k tomuto datu nebude k OM Zákazníka u operátora trhu přiřazen Obchodník jako dodavatel, je dodávka zahájena dnem skutečného přiřazení Obchodníka jako dodavatele u operátora trhu. Pokud dojde v procesu změny dodavatele k postupu dle § 51 odst. 4 EZ, je datum zahájení dodávky shodné s datem přiřazení Obchodníka jako dodavatele u operátora trhu.

6.4. Zákazník zahájí včas a řádně odběr v OM dle této Smlouvy a zároveň nebude smluvní stranou účinného smluvního vztahu s jiným dodavatelem komodity, na základě kterého je dodávána komodita do OM uvedeného ve Smlouvě po celou dobu, na níž je Smlouva sjednána. V případě porušení jednoho z těchto závazků, je Obchodník oprávněn požadovat po Zákazníkovi smluvní pokutu za každé Zákazníkově porušení každého jednotlivého závazku ve výši, která se stanoví  tohoto Zákazníkově závazku do sjednaného data ukončení Smlouvy. Do výpočtu celkové výše smluvní pokuty se nezapočítává případné automatické prodloužení, pokud k němu v okamžiku porušení závazku Zákazníka již nedošlo. Nárok na smluvní pokutu

nevylučuje nárok Obchodníka požadovat náhradu škody. Zákazník se veškeré sankce dle tohoto ustanovení zavazuje zaplatit bez zbytečného odkladu po výzvě od Obchodníka.

7. Zvláštní ujednání

- 7.1. Obě smluvní strany mají ke dni podpisu smlouvy k dispozici zadávací dokumentaci zákazníka a nabídku obchodníka.
- 7.2. Návrh smlouvy respektuje ustanovení zákona č. 134/2016 Sb., o zadávání veřejných zakázkách, ve znění pozdějších předpisů (dále jen „zákon o veřejných zakázkách“), jakož i všech dalších právních předpisů, které se vztahují na provádění této veřejné zakázky.
- 7.3. Obchodník se zavazuje k tomu, že po celou dobu trvání smlouvy bude plnění dle smlouvy poskytováno zcela v souladu se zadávacími podmínkami zákazníka pro veřejnou zakázku s názvem „Dodávka elektrické energie pro VaK Kroměříž“. Zákazník je oprávněn po celou dobu plnění předmětu veřejné zakázky kontrolovat soulad plnění s podmínkami uvedenými v zadávací dokumentaci.
- 7.4. Obchodník je povinen poskytovat plnění Smlouvy vždy ve vztahu k aktuálně platnému počtu odběrných míst Zákazníka. V případě zřízení nového odběrného místa Obchodník zahájí dodávku elektřiny do tohoto odběrného místa od okamžiku požadovaného Zákazníkem. Oznámení o zřízení odběrného místa musí být doručeno Obchodníkovi tak, aby bylo možné provést registraci odběrného místa v souladu s podmínkami OTE, a.s. Pro dodávku elektřiny do nového odběrného místa platí podmínky sjednané v rámci Smlouvy mimo výši ceny za jednotku (Kč/MWh), pokud se Zákazník s Obchodníkem nedohodnou jinak. Obchodník pro účely ocenění nového odběrného místa předloží zákazníkovi upřesnění k výši ceny za jednotku (Kč/MWh) pro nové odběrné místo. V případě, kdy by navržená jednotková cena byla vyšší než cena uvedená ve Smlouvě, není Zákazník povinen navrženou cenu akceptovat a může si zajistit dodávku elektřiny do nového odběrného místa prostřednictvím jiného dodavatele.
Snížení počtu odběrných míst nemá žádný vliv na cenu plnění dle smlouvy a není ani předmětem žádného poplatku nebo sankční platby ze strany obchodníka. Oznámení o zrušení odběrného místa musí být doručeno Obchodníkovi v souladu s podmínkami OTE, a.s.
- 7.5. Dodávky budou měřeny v souladu s příslušnou energetickou legislativou.
- 7.6. Obchodník zajistí komplexní komunikaci a zpracování dokumentace (podkladů) v komunikaci s provozovatelem distribuční soustavy, a to dle požadavků zákazníka.
- 7.7. Distribuční sazby se budou řídit platným Cenovým rozhodnutím Energetického regulačního úřadu pro dané období.
- 7.8. Obchodní podmínky zákazníka ze Zadávací dokumentace „Dodávka elektrické energie pro VaK Kroměříž pro rok 2024“, jsou nedílnou součástí této smlouvy (Příloha) a mají přednost před Všeobecnými obchodními podmínkami dodávky elektřiny, které by s nimi byly v rozporu.

8. Závěrečná ustanovení

- 8.1. Pokud vznikne Zákazníkovi nárok na změnu Smlouvy nebo uzavření jiné smlouvy na základě příslušných právních předpisů, sjednané množství elektřiny dle této Smlouvy je závazné i pro všechny změny anebo nové smlouvy, pokud se Smluvní strany nedohodnou písemně ve změně nebo nové smlouvě jinak. V případě nedodržení tohoto ujednání vzniká Obchodníkovi nárok na náhradu škody.
- 8.2. Odstoupení od Smlouvy nemá vliv na nároky Obchodníka na účtování úroků z prodlení, nárok na smluvní pokuty a náhradu škody v rozsahu dle smluvních ujednání.
- 8.3. Smluvní strany uzavírají Smlouvu po vzájemném, vážném, srozumitelném a určitém projednání s tím, že její obsah odpovídá skutečnému stavu věci a je výrazem jejich pravé a svobodné vůle, což potvrzují podpisy svých oprávněných zástupců.
- 8.4. Smlouva může být měněna nebo doplňována písemnou formou vzestupně číslovanými dodatky a musí být podepsána oprávněnými zástupci Smluvních stran, s výjimkou případů upravených ve VOPD. Jakákoliv ústní ujednání o změnách Smlouvy budou považována za právně neplatná a neúčinná. Změny Smlouvy lze provést podle pravidel uvedených ve VOPD. Písemná forma se vyžaduje i pro právní úkony směřující ke zrušení Smlouvy a k vzdání se požadavku na písemnou formu.
- 8.5. Obchodník, v rámci respektování jemu příslušející povinnosti dbát rovného přístupu k zákazníkům, a v souladu s ustanovením § 1740 odst. 3 OZ, předem vylučuje možnost přijetí smluvního návrhu s dodatkem nebo odchylkou učiněnými Zákazníkem.
- 8.6. Ujednání Smlouvy platně sjednaná po datu uzavření Smlouvy plně nahrazují ujednání sjednaná v předchozí smlouvě týkající se předmětného OM.
- 8.7. Fyzické osoby, které Smlouvu uzavírají jménem jednotlivých Smluvních stran, tímto prohlašují, že jsou plně oprávněny k platnému uzavření Smlouvy.

- 8.8. Zákazník může odstoupit od Smlouvy v případě neplnění smluvních povinností ze strany Obchodníka nebo v případě nesouhlasu s písemně navrhovanou změnou smluvních podmínek v souladu s příslušnými ustanoveními VOPD.
- 8.9. Smlouva je vyhotovena ve 2 stejnopisech. Po jejím podpisu každá Smluvní strana obdrží po 1 vyhotovení.
- 8.10. Zákazník výslovně prohlašuje a svým podpisem potvrzuje, že se seznámil s VOPD platnými ke dni uzavření Smlouvy, rozumí jim a zavazuje se jimi řídit.
- 8.11 Prohlášení o zpracování osobních údajů
- Osobní údaje obsažené ve smlouvě o dílo na realizaci veřejné zakázky „Dodávka elektrické energie pro rok 2024“ jsou zpracovávány společností Vodovody a kanalizace Kroměříž, a.s., Kojetínská 3666/64, 767 01 Kroměříž, IČO: 49451871, DIČ: CZ49451871, e-mail: vak.km@vak-km.cz, tel: 573 517 111 (dále také jako „správce“) ve smyslu nařízení Evropského parlamentu a Rady (EU) 2016/679 ze dne 27. dubna 2016 o ochraně fyzických osob v souvislosti se zpracováním osobních údajů.
 - Účelem zpracování je identifikace smluvní strany k uzavření smlouvy o dílo na realizaci veřejné zakázky „Dodávka elektrické energie pro rok 2024“.
 - Údaje jsou uchovávány po dobu 10 let od splnění závazků sjednaných ve smlouvě.
 - Poskytnutí údajů je smluvním požadavkem, jejich neposkytnutí bude mít za následek nemožnost uzavření smlouvy na realizaci veřejné zakázky „Dodávka elektrické energie pro rok 2024“.
 - Máte právo požadovat od správců přístup ke svým osobním údajům, jejich opravu nebo výmaz, popřípadě omezení zpracování, a vznést námitku proti zpracování. Máte také právo podat stížnost u dozorového úřadu a v případě podezření, že zpracování osobních údajů je v rozporu s ochranou Vašeho soukromého a osobního života nebo v rozporu se zákonem, máte právo požádat správce o vysvětlení a o odstranění vzniklého stavu.

Údaje manažera pro ochranu osobních údajů jsou Ing. Štouračová Ivana (ivana.stouracova@vak-km.cz). Více informací se dozvíte na webových stránkách úřadu pro ochranu osobních údajů na www.uoou.cz

Přílohy:

- Cena
- Podmínky poskytování a využívání aplikace „ESCO Energy Market“
- Specifikace odběrných míst, časová a technická specifikace plnění
- Všeobecné obchodní podmínky dodávky elektřiny
- Obchodní podmínky dodávky elektrické energie zákazníka ze Zadávací dokumentace

Datum uzavření smlouvy:

V Ostravě, dne 26. 7. 2023

ZA OBCHODNÍKA

ČEZ ESCO, a.s.
XXX

V Kroměříži, dne 26. 7. 2023

ZA ZÁKAZNÍKA

Vodovody a kanalizace Kroměříž, a.s.

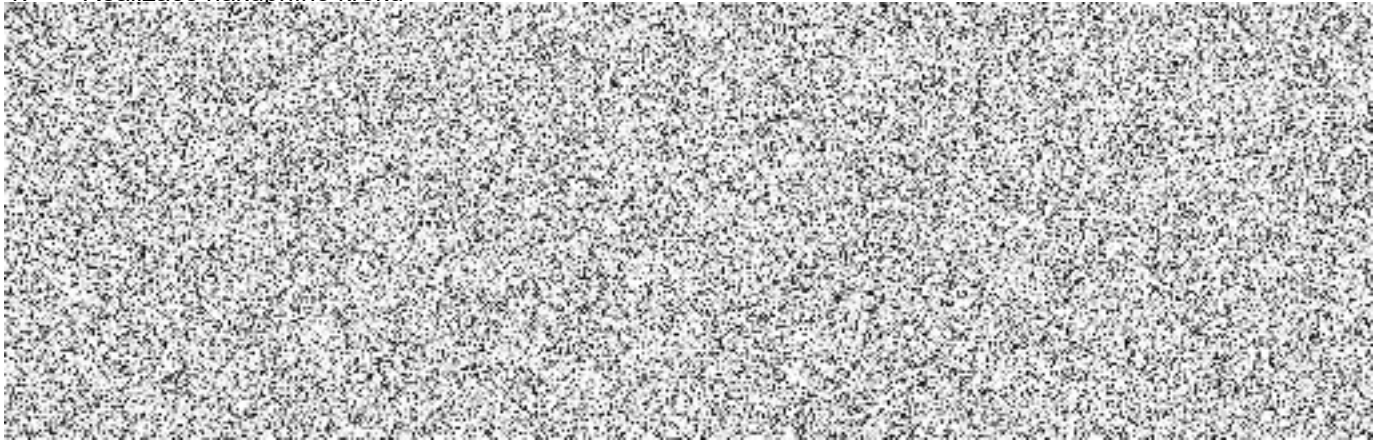
Podpis.....

Podpis.....

Příloha 1: Cena

Zákazník odebere množství Obchodníkem dodávané elektřiny [dále také jen jako „komodity“] stanovené Smlouvou ve výši [redacted] (viz příloha Specifikace odběrných míst, časová a technická specifikace plnění), přičemž cena této dodávky se bude stanovovat v nákupních krocích podle níže uvedeného postupu, resp. cenového vzorce.

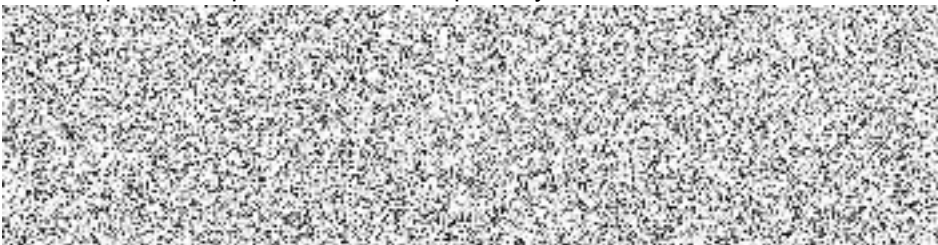
1. Realizace nákupního kroku



*Pokud smluvní objem neumožňuje dodržení podmínky dle odst. 1.3., písm. b), pak je Zákazník limitován počtem nákupních kroků ve výši 3.

- 1.4. Nákupní krok může Zákazník učinit každý pracovní den, a to v aplikaci “ESCO Energy Market” za podmínek stanovených v příloze Smlouvy Podmínky poskytování a využívání aplikace “ESCO Energy Market” při zohlednění zvoleného burzovního produktu:
 - Živá cena – Zákazník může učinit nákupní krok v pracovní den od 10:00 do 15:00
- 1.5. Oprávněná osoba za Zákazníka pro realizaci nákupních kroků:
Jméno: Lumír Škvarlo, tel.: 602507943, e-mail: lumir.skvarlo@vak-km.cz

2. Specifikace produktu, Smluvní přírážky:



3. Prodejní cena jednotlivého nákupního kroku je kalkulována aplikací “ESCO Energy Market” dle následujícího cenového vzorce:



Definice proměnných cenového vzorce:



Nejzazší termín pro pořízení sjednaného objemu pro dané období dodávky je 21. den měsíce předcházejícího dodávce. V případě, že tento termín připadne na den pracovního klidu nebo svátku, je termín posunut na poslední pracovní den předcházející dnu pracovního klidu nebo svátku. Pokud k tomuto datu nebude Zákazníkem pořízen celý smluvní objem dodávky, bude chybějící objem komodity Obchodníkem pořízen a oceněn burzovní cenou [Živá cena BA (Best Ask)] uveřejněnou v aplikaci "ESCO Energy Market" v čase 14:30–15:00 hod. 21. dne měsíce přímo předcházejícího období dodávky. V případě, že tento termín připadne na den pracovního klidu nebo svátku, je termín posunut na poslední pracovní den předcházející dni pracovního klidu nebo svátku. V případě, že v daný čas nebude k dispozici daná cena, pořídí Obchodník chybějící objem v nejbližším možném okamžiku, kdy bude možné daný objem pořídit. U smluv s referenčním produktem burzy kvartál nebo měsíc bude takto dokoupeno/oceněno pouze chybějící množství pro následující měsíc.

4. Výsledná fakturační cena dodávky komodity je pak výsledkem váženého průměru ocenění jednotlivých nákupních kroků, kde vahou je pořizovaný objem, a je dostupná v rámci aplikace "ESCO Energy Market".

Příloha

Specifikace odběrných míst, časová a technická specifikace plnění

| | | |
|----------------------------|---------------------------|--|
| SMLUVNÍ STRANY: | OBCHODNÍK: ČEZ ESCO, a.s. | ZÁKAZNÍK: Vodovody a kanalizace Kroměříž, a.s. |
| ČÍSLO SMLOUVY: | 1295587029-01 | |
| DATUM SJEDNANÍ PŘÍLOHY: | 26. 7. 2023 | |

| POŘ. | PDS | EAN OM | NÁZEV A ADRESA OM | NAPĚTOVÁ HLADINA | ZAHÁJENÍ DODÁVKY | UKONČENÍ DODÁVKY |
|------|-----|--------|--|---------------------|---------------------|---------------------|
| 1 | | | Bělovská, 0, Kvasice, 768 21 | | | |
| 2 | | | Břest, 0, Břest, 768 23 | | | |
| 3 | | | Chropyně, 1628, Chropyně, 768 11 | | | |
| 4 | | | Hlinsko pod Hostýnem, 5001, Bystřice pod Hostýnem - Hlinsko pod Hostýnem, 768 41 | | | |
| 5 | | | Hulín, 0, Hulín, 768 24 | | | |
| 6 | | | Hulín, 0, Hulín, 768 24 | | | |
| 7 | | | Kojetínská, 2833, Kroměříž, 767 01 | | | |
| 8 | | | Kojetínská, 3666, Kroměříž, 767 01 | | | |
| 9 | | | Komenského, 75, Chropyně, 768 11 | | | |
| 10 | | | Morkovice, 0, Morkovice-Slížany - Morkovice, 768 33 | | | |
| 11 | | | Nítkovice, 0, Nítkovice, 768 13 | | | |

| POŘ. | PDS | EAN OM | NÁZEV A ADRESA OM | NAPĚTOVÁ HLADINA | ZAHÁJENÍ DODÁVKY | UKONČENÍ DODÁVKY |
|------|-----|--------|--|------------------|------------------|------------------|
| 12 | | | Palackého, 0, Holešov - Všetuly, 769 01 | | | |
| 13 | | | Pornice, 0, Pačlavice - Pornice, 768 33 | | | |
| 14 | | | Postoupky, 0, Kroměříž - Postoupky, 767 01 | | | |
| 15 | | | Postoupky, 0, Kroměříž - Postoupky, 767 01 | | | |
| 16 | | | Rataje, 0, Rataje, 768 12 | | | |
| 17 | | | Střilky, 0, Střilky, 768 04 | | | |
| 18 | | | Střilky, 296, Střilky, 768 04 | | | |
| 19 | | | Včelín, 3218, Hulín - Chropyně, 768 24 | | | |
| 20 | | | Všetuly, 0, Holešov - Všetuly, 769 01 | | | |
| 21 | | | Zdounky, 0, Zdounky, 768 02 | | | |
| 22 | | | Zámecká zahrada, 0, Kroměříž, 767 01 | | | |

Specifikace odběrných míst, časová a technická specifikace plnění – technické atributy a regulační stupně

| POŘ. | EAN OM | Rezervovaný příkon (MW) | Rezervovaná roční kapacita (MW) | FÁZE | JISTIC [A] | REGULAČNÍ STUPEŇ | | | | | CASOVY POSUN DOSAŽENÍ BEZPEČNOSTNÍHO MINIMA | BEZ REGULACE |
|------|--------|-------------------------|---------------------------------|------|------------|------------------|------------|------------|------------|-------------|---|--------------|
| | | | | | | RS Č.3 V % | RS Č.4 V % | RS Č.5 V % | RS Č.6 V % | RS Č.7 V KW | | |
| 1 | | | | | | | | | | | | |
| 2 | | | | | | | | | | | | X |

| POŘ. | EAN OM | Rezervovaný | Rezervovaná | FÁZE | JISTIC [A] | REGULAČNÍ STUPEŇ | | | | | CASOVY POSUN DOSAŽENÍ BEZPEČNOSTNÍHO MINIMA | BEZ REGULACE |
|------|--------|----------------|------------------------|------|---------------|------------------|---------------|---------------|---------------|----------------|--|-----------------|
| | | příkon (MW) | roční kapacita (MW) | | | RS Č.3 V % | RS Č.4 V % | RS Č.5 V % | RS Č.6 V % | RS Č.7 V KW | | |
| 3 | | | | | | | | | | | | X |
| 4 | | | | | | | | | | | | X |
| 5 | | | | | | | | | | | | |
| 6 | | | | | | | | | | | | |
| 7 | | | | | | | | | | | | |
| 8 | | | | | | | | | | | | X |
| 9 | | | | | | | | | | | | X |
| 10 | | | | | | | | | | | | X |
| 11 | | | | | | | | | | | | X |
| 12 | | | | | | | | | | | | |
| 13 | | | | | | | | | | | | X |
| 14 | | | | | | | | | | | | X |
| 15 | | | | | | | | | | | | X |
| 16 | | | | | | | | | | | | X |
| 17 | | | | | | | | | | | | X |
| 18 | | | | | | | | | | | | X |
| 19 | | | | | | | | | | | | |
| 20 | | | | | | | | | | | | |
| 21 | | | | | | | | | | | | X |
| 22 | | | | | | | | | | | | X |

Specifikace odběrných míst, časová a technická specifikace plnění - sjednané celkové množství elektřiny ve výši [MWh] s rozpadem do měsíců [MWh]

| POŘADÍ | EAN OM | ROK | LED EN | ÚN OR | BŘE ZEN | DUB EN | KVĚ TEN | ČER VEN | ČERV NEC | SR PE N | ZÁŘ Í | ŘÍJ EN | LIS PAD | PROS INEC |
|--------|--------|-----|-----------|----------|------------|-----------|------------|------------|-------------|---------------|----------|-----------|------------|--------------|
| 1 | | | | | | | | | | | | | | |
| 2 | | | | | | | | | | | | | | |

| POŘADÍ | EAN OM | ROK | LED EN | ÚN OR | BŘE ZEN | DUB EN | KVĚ TEN | ČERV EN | ČERVE NEC | SRP EN | ZÁŘ Í | ŘÍJ EN | LISTO PAD | PROS INEC |
|--------|--------|-----|--------|-------|---------|--------|---------|---------|-----------|--------|-------|--------|-----------|-----------|
| 3 | | | | | | | | | | | | | | |
| 4 | | | | | | | | | | | | | | |
| 5 | | | | | | | | | | | | | | |
| 6 | | | | | | | | | | | | | | |
| 7 | | | | | | | | | | | | | | |
| 8 | | | | | | | | | | | | | | |
| 9 | | | | | | | | | | | | | | |
| 10 | | | | | | | | | | | | | | |
| 11 | | | | | | | | | | | | | | |
| 12 | | | | | | | | | | | | | | |
| 13 | | | | | | | | | | | | | | |
| 14 | | | | | | | | | | | | | | |
| 15 | | | | | | | | | | | | | | |
| 16 | | | | | | | | | | | | | | |
| 17 | | | | | | | | | | | | | | |
| 18 | | | | | | | | | | | | | | |
| 19 | | | | | | | | | | | | | | |
| 20 | | | | | | | | | | | | | | |
| 21 | | | | | | | | | | | | | | |
| 22 | | | | | | | | | | | | | | |

Specifikace odběrných míst, časová a technická specifikace plnění - sjednané měsíční kapacity [kW]

| POŘADÍ | EAN OM | ROK | LED EN | ÚN OR | BŘE ZEN | DUB EN | KVĚ TEN | ČERV EN | ČERVE NEC | SRP EN | ZÁ ŘÍ | ŘÍJ EN | LIST OPA D | PRO SINE C |
|--------|--------|-----|--------|-------|---------|--------|---------|---------|-----------|--------|-------|--------|------------|------------|
| 1 | | | | | | | | | | | | | | |
| 2 | | | | | | | | | | | | | | |

| POŘADÍ | EAN OM | ROK | LED EN | ÚN OR | BŘE ZEN | DUB EN | KVĚ TEN | ČER VEN | ČER VEN EC | SRP EN | ZÁŘ í | ŘÍJ EN | LIS T OPA D | PRO SINE C |
|--------|--------|-----|--------|-------|---------|--------|---------|---------|------------|--------|-------|--------|-------------|------------|
| 3 | | | | | | | | | | | | | | |
| 4 | | | | | | | | | | | | | | |
| 5 | | | | | | | | | | | | | | |
| 6 | | | | | | | | | | | | | | |
| 7 | | | | | | | | | | | | | | |
| 8 | | | | | | | | | | | | | | |
| 9 | | | | | | | | | | | | | | |
| 10 | | | | | | | | | | | | | | |
| 11 | | | | | | | | | | | | | | |
| 12 | | | | | | | | | | | | | | |
| 13 | | | | | | | | | | | | | | |
| 14 | | | | | | | | | | | | | | |
| 15 | | | | | | | | | | | | | | |
| 16 | | | | | | | | | | | | | | |
| 17 | | | | | | | | | | | | | | |
| 18 | | | | | | | | | | | | | | |
| 19 | | | | | | | | | | | | | | |
| 20 | | | | | | | | | | | | | | |
| 21 | | | | | | | | | | | | | | |
| 22 | | | | | | | | | | | | | | |

Specifikace odběrných míst, časová a technická specifikace plnění – způsob sjednávání diagramu

| ČÍSLO OM - EAN | ZPUSOB SJEDNAVANI A VYHODNOCOVÁNÍ | PARAMETR 1 | PARAMETR 2 | PARAMETR 3 |
|----------------|-----------------------------------|------------|------------|------------|
| | | | | |
| | | | | |
| | | | | |
| | | | | |

Specifikace odběrných míst, časová a technická specifikace plnění – způsob sjednávání diagramu

| ČÍSLO OM - EAN | ZPUSOB SJEDNAVANI A VYHODNOCOVALNÍ | PARAMETR 1 | PARAMETR 2 | PARAMETR 3 |
|----------------|---------------------------------------|------------|------------|------------|
| 82400200035241 | Roční sjednávání objemu práce | | | |
| | | | | |
| | | | | |
| | | | | |
| | | | | |
| | | | | |
| | | | | |
| | | | | |
| | | | | |
| | | | | |
| | | | | |
| | | | | |
| | | | | |
| | | | | |
| | | | | |
| | | | | |
| | | | | |
| | | | | |
| | | | | |
| | | | | |
| | | | | |
| | | | | |
| | | | | |
| | | | | |
| | | | | |
| | | | | |
| | | | | |
| | | | | |
| | | | | |
| | | | | |
| | | | | |
| | | | | |
| | | | | |
| | | | | |
| | | | | |
| | | | | |
| | | | | |
| | | | | |
| | | | | |
| | | | | |
| | | | | |