



Agendové číslo: **02810/2023/ŠMS**

Identifikátor: **KUMSX02SVFPS**

S M L O U V A
o poskytnutí dotace z rozpočtu Moravskoslezského kraje

I.
SMLUVNÍ STRANY

1. Moravskoslezský kraj

se sídlem: 28. října 117, 702 18 Ostrava
zastoupen: Mgr. Stanislavem Folwarcznym, náměstkem hejtmána kraje
IČO: 70890692
DIČ: CZ70890692
bankovní spojení: UniCredit Bank, a.s., č. ú. 1002520362/2700

(dále jen „poskytovatel“)

a

2. Správa účelových zařízení, příspěvková organizace

se sídlem: Svojsíkova 833, 737 01 Český Těšín
zastoupen: Ing. Edvardem Huczalou, ředitelem
IČ: 75107040
DIČ: CZ75107040
bankovní spojení: Česká spořitelna, a. s., č. ú. 1735168319/0800

(dále jen „příjemce“)

II.
ZÁKLADNÍ USTANOVENÍ

1. Tato smlouva je veřejnoprávní smlouvou uzavřenou dle § 10a odst. 5 zákona č. 250/2000 Sb., o rozpočtových pravidlech územních rozpočtů, ve znění pozdějších předpisů (dále jen „zákon č. 250/2000 Sb.“).
2. Dotace je ve smyslu zákona č. 320/2001 Sb., o finanční kontrole ve veřejné správě a o změně některých zákonů (zákon o finanční kontrole), ve znění pozdějších předpisů (dále jen „zákon o finanční kontrole“), veřejnou finanční podporou a vztahují se na ni ustanovení tohoto zákona.
3. Smluvní strany prohlašují, že pro právní vztah založený touto smlouvou jsou stejně jako ustanovení této smlouvy právně závazná ustanovení obsažená ve vyhlášeném dotačním programu **„Podpora významných sportovních akcí v Moravskoslezském kraji pro rok 2023“** (dále jen „Dotační program“), o jehož vyhlášení rozhodla rada kraje svým usnesením č. 62/4640 ze dne 20. 2. 2023.
4. Neoprávněné použití dotace nebo zadržetí peněžních prostředků poskytnutých z rozpočtu poskytovatele je porušením rozpočtové kázně podle § 22 zákona č. 250/2000 Sb. V případě porušení rozpočtové kázně bude postupováno dle zákona č. 250/2000 Sb.
5. Příjemce prohlašuje, že není osobou, vůči které je zakázána přímá či nepřímá finanční podpora ve smyslu čl. 51 nařízení Rady (EU) č. 833/2014 ze dne 31. července 2014 o omezujících opatřeních vzhledem k činnostem Ruska destabilizujícím situaci na Ukrajině (publikováno v Úředním věstníku Evropské unie dne 31. 7. 2014, částka L 229), ve znění Nařízení Rady (EU) 2022/576 ze dne 8. dubna 2022 (publikováno v Úředním věstníku Evropské unie dne 8. 4. 2022 pod č. L 111), tj. není právnickou osobou, subjektem nebo orgánem usazeným v Rusku, který je z více než 50 % ve veřejném vlastnictví či pod veřejnou kontrolou. Příjemce bere na vědomí, že pokud je uvedené prohlášení nepravdivé, bude to považováno za porušení této smlouvy a neoprávněné použití dotace

6. Příjemce prohlašuje, že nemá závazky po lhůtě splatnosti vůči finančnímu úřadu ani okresní správě sociálního zabezpečení, popř. že ohledně takovýchto závazků bylo vydáno rozhodnutí o povolení posečkáni s úhradou nedoplatků nebo rozhodnutí o povolení splátkování. Příjemce bere na vědomí, že pokud je uvedené prohlášení nepravdivé, bude to považováno za porušení této smlouvy a neoprávněné použití dotace.

III. PŘEDMĚT SMLOUVY

1. Předmětem této smlouvy je závazek poskytovatele poskytnout příjemci podle dále sjednaných podmínek účelově určenou dotaci a závazek příjemce tuto dotaci přijmout a užít v souladu s jejím účelovým určením a za podmínek stanovených touto smlouvou.

IV. ÚČELOVÉ URČENÍ A VÝŠE DOTACE

1. Poskytovatel podle této smlouvy poskytne příjemci neinvestiční dotaci v maximální výši 50 % celkových skutečně vynaložených uznatelných nákladů na realizaci projektu „**Fortuna běh 2023**“ (dále jen „projekt“), maximálně však ve výši **52.000 Kč** (slovy padesát dvatisíce korun českých), účelově určenou k úhradě uznatelných nákladů projektu vymezených v čl. VI této smlouvy.
2. Procentní podíl dotace na předpokládaných uznatelných nákladech projektu vyplývá z nákladového rozpočtu projektu (příloha č. 1 této smlouvy) a může být nižší než maximální procentní podíl dotace na skutečných uznatelných nákladech projektu.

Konečná výše dotace bude stanovena s ohledem na skutečnou výši celkových uznatelných nákladů uvedených a doložených v rámci závěrečného vyúčtování. Uznatelné náklady vyúčtované v souladu s ustanovením § 10a odst. 8 zákona č. 250/2000 Sb. paušální částkou se v závěrečném vyúčtování pouze uvádějí, avšak nedokládají se.

Pokud budou skutečné uznatelné náklady projektu nižší než předpokládané uznatelné náklady, konečná výše dotace se bude rovnat maximální výši dotace (52.000 Kč), nedojde-li k překročení stanoveného maximálního procentního podílu dotace na skutečných uznatelných nákladech projektu.

Pokud budou skutečné uznatelné náklady projektu nižší než předpokládané uznatelné náklady a dotace v maximální výši (52.000 Kč) by překročila stanovený maximální procentní podíl dotace na skutečných uznatelných nákladech projektu, konečná výše dotace se sníží tak, aby tento procentní podíl byl zachován.

Pokud skutečné uznatelné náklady projektu se budou rovnat předpokládaným uznatelným nákladům nebo je překročí, konečná výše dotace se bude rovnat maximální výši dotace a příjemce obdrží 52.000 Kč.

3. Předpokládané uznatelné náklady projektu činí 104.000 Kč.
4. Účelem poskytnutí dotace je podpora realizace projektu příjemcem za podmínek stanovených v této smlouvě.

V. ZÁVAZKY SMLUVNÍCH STRAN

1. Poskytovatel se zavazuje poskytnout příjemci dotaci na projekt převodem na účet jednorázovou úhradou na účet zřizovatele příjemce, kterým je **Město Český Těšín**, konkrétně převodem na jeho účet vedený u ČNB, č. ú. **94-917791/0710**, ve výši **52.000 Kč** (slovy padesát dvatisíce korun českých) ve lhůtě do 20 dnů ode dne nabytí účinnosti této smlouvy nebo od doložení splnění kritérií uvedených v čl. IX písm. A bodu 3 podmínek Dotačního programu podle toho, která z těchto skutečností nastane později.
2. Příjemce se zavazuje při použití peněžních prostředků splnit tyto podmínky:
 - a) řídit se při použití poskytnuté dotace touto smlouvou, podmínkami uvedenými v Dotačním programu a právními předpisy,

Tal

- b) použít poskytnutou dotaci v souladu s jejím účelovým určením dle čl. IV této smlouvy a pouze k úhradě uznatelných nákladů vymezených v čl. VI této smlouvy,
 - c) nepřekročit stanovený 50% podíl poskytovatele na skutečně vynaložených celkových uznatelných nákladech projektu,
 - d) **dodržet nákladový rozpočet**, který tvoří **přílohu č. 1** této smlouvy a je její nedílnou součástí. Od tohoto nákladového rozpočtu je možno se odchýlit jen následujícím způsobem:
 - bez omezení provádět vzájemné finanční úpravy jednotlivých nákladových položek v rámci jednoho druhu uznatelného nákladu za předpokladu, že bude dodržena stanovená výše příslušného druhu uznatelného nákladu, stanovený maximální procentuální podíl finanční spoluúčasti dotace na celkových uznatelných nákladech projektu, maximální výše nákladů vyúčtovaných paušální částkou stanovená v čl. VII odst. 4 podmínek Dotačního programu a změny nebudou mít vliv na stanovené účelové určení; přesuny mezi dokládanými uznatelnými náklady a uznatelnými náklady vyúčtovanými paušální částkou nejsou možné,
 - e) **vrátit nevyčerpané finanční prostředky** poskytnuté dotace, jsou-li vyšší než 10 Kč, zpět na účet poskytovatele do 7 kalendářních dnů ode dne předložení závěrečného vyúčtování, nejpozději však do 7 kalendářních dnů od termínu stanoveného pro předložení závěrečného vyúčtování. Rozhodným okamžikem vrácení nevyčerpaných finančních prostředků dotace zpět na účet poskytovatele je den jejich odepsání z účtu příjemce,
 - f) v případě, že realizaci projektu nezhájí nebo ji přeruší z důvodu, že projekt nebude dále uskutečňovat, do 7 kalendářních dnů ohlásit tuto skutečnost administrátorovi písemně nebo ústně do písemného protokolu a následně vrátit dotaci zpět na účet poskytovatele v plně poskytnuté výši do 7 kalendářních dnů ode dne ohlášení, nejpozději však do 7 kalendářních dnů ode dne, kdy byl toto ohlášení povinen učinit. Rozhodným okamžikem vrácení finančních prostředků dotace zpět na účet poskytovatele je den jejich odepsání z účtu příjemce,
 - g) nepřevést poskytnutou dotaci na jiný právní subjekt.
3. Příjemce se zavazuje dodržet tyto podmínky související s účelem, na něž byla dotace poskytnuta:
- a) řídit se při vyúčtování poskytnuté dotace touto smlouvou, podmínkami uvedenými v Dotačním programu a právními předpisy,
 - b) zrealizovat projekt vlastním jménem, na vlastní účet a na vlastní odpovědnost a naplnit účelové určení dle čl. IV této smlouvy,
 - c) dosáhnout stanoveného účelu, tedy zrealizovat projekt, **nejpozději do 30. 9. 2023**,
 - d) vést oddělenou účetní evidenci celého realizovaného projektu dle zákona č. 563/1991 Sb., o účetnictví, ve znění pozdějších předpisů (dále jen „zákon o účetnictví“), a to v členění na náklady financované z prostředků dotace a náklady financované z jiných zdrojů. Tato evidence musí být podložena účetními doklady ve smyslu zákona o účetnictví. Čestné prohlášení příjemce o vynaložení peněžních prostředků v rámci uznatelných nákladů realizovaného projektu není považováno za účetní doklad. Povinnost dle tohoto ustanovení se nevztahuje na příjemce, kteří nemají povinnost vést účetnictví dle zákona o účetnictví nebo vedou jednoduché účetnictví dle zákona o účetnictví,
 - e) označit originály všech účetních dokladů vztahujících se k projektu názvem projektu, nebo jiným označením, které projekt jasně identifikuje, u dokladů, k jejichž úhradě byla použita dotace, pak navíc uvést formulaci „Financováno z rozpočtu MSK“, číslo smlouvy a výši použité dotace v Kč,
 - f) na požádání umožnit poskytovateli nahlédnutí do všech účetních dokladů týkajících se projektu,
 - g) **předložit poskytovateli závěrečné vyúčtování** celého realizovaného projektu, jež je finančním vypořádáním ve smyslu § 10a odst. 1 písm. d) zákona č. 250/2000 Sb., **nejpozději do 31. 10. 2023**. Závěrečné vyúčtování se považuje za předložené poskytovateli dnem jeho předání k přepravě provozovateli poštovních služeb, podáním na podatelně krajského úřadu, dodáním do datové schránky poskytovatele nebo podáním prostřednictvím elektronického systému ePodatelna Moravskoslezského kraje za splnění podmínek dotačního programu.
 - h) předložit poskytovateli závěrečné **vyúčtování** celého realizovaného projektu dle písm. g) tohoto odstavce smlouvy na předepsaných formulářích, úplné a bezchybné, **včetně**
 - závěrečné zprávy jako slovního popisu realizace projektu s uvedením jeho výstupů a celkového zhodnocení,

- seznamu účetních dokladů vztahujících se k uznatelným nákladům projektu včetně uvedení obsahu jednotlivých účetních dokladů,
 - kopií účetních dokladů týkajících se dotace včetně dokladů o jejich úhradě (v případě nesrovnalostí může být příjemce vyzván k předložení kopií účetních dokladů týkajících se ostatních uznatelných nákladů projektu),
 - dokladů prokazujících způsob prezentace Moravskoslezského kraje dle čl. VII této smlouvy,
 - čestného prohlášení osoby oprávněné zastupovat příjemce o úplnosti, správnosti a pravdivosti závěrečného vyúčtování,
- i) řádně v souladu s právními předpisy uschovat originály všech účetních dokladů vztahujících se k projektu,
- j) umožnit poskytovateli v souladu se zákonem o finanční kontrole řádné provedení průběžné a následné kontroly hospodaření s veřejnými prostředky z poskytnuté dotace, jejich použití dle účelového určení stanoveného touto smlouvou, provedení kontroly faktické realizace činnosti na místě a předložit při kontrole všechny potřebné účetní a jiné doklady. Kontrola na místě bude dle pokynu poskytovatele provedena v sídle příjemce, v místě realizace projektu nebo v sídle poskytovatele,
- k) **při peněžních operacích** dle této smlouvy převádět peněžní prostředky na účet poskytovatele uvedený v čl. I této smlouvy prostřednictvím účtu zřizovatele a při těchto peněžních operacích vždy uvádět **variabilní symbol 2333610311**,
- l) nepřevést realizaci projektu na jiný právní subjekt,
- m) neprodleně, nejpozději však do 7 kalendářních dnů, informovat poskytovatele o všech změnách souvisejících s čerpáním poskytnuté dotace, realizací projektu či identifikačními údaji příjemce. V případě změny účtu je příjemce povinen rovněž doložit vlastnictví k účtu, a to kopií příslušné smlouvy nebo potvrzením peněžního ústavu. Z důvodu změn identifikačních údajů smluvních stran není nutno uzavírat ke smlouvě dodatek,
- n) neprodleně, nejpozději však do 7 kalendářních dnů, informovat poskytovatele o vlastní přeměně nebo zrušení s likvidací, v případě přeměny i o tom, na který subjekt přejdou práva a povinnosti z této smlouvy,
- o) **dodržovat podmínky povinné publicity** stanovené v čl. VII této smlouvy.
4. Porušení podmínek uvedených v odst. 3 písm. e), g), h), k), m), n) a o) je považováno za porušení méně závažné ve smyslu ust. § 10a odst. 6 zákona č. 250/2000 Sb. Odvod za tato porušení rozpočtové kázně se stanoví pevnou částkou nebo procentem následujícím způsobem:
- a) Předložení vyúčtování podle odst. 3 písm. g) po stanovené lhůtě:
- | | |
|------------------------------|-----------|
| do 7 kalendářních dnů | 1.500 Kč, |
| od 8 do 15 kalendářních dnů | 3.000 Kč, |
| od 16 do 30 kalendářních dnů | 5.000 Kč, |
- b) Porušení podmínky stanovené v odst. 3 písm. h) spočívající ve formálních nedostatcích závěrečného vyúčtování 10 % poskytnuté dotace,
- c) Porušení podmínky stanovené v odst. 3 písm. e) 5 % poskytnuté dotace,
- d) Porušení podmínky stanovené v odst. 3 písm. k) 5 % poskytnuté dotace,
- e) Porušení podmínky stanovené v odst. 3 písm. m) 2 % poskytnuté dotace,
- f) Porušení podmínky stanovené v odst. 3 písm. n) 10 % poskytnuté dotace,
- g) Porušení každé podmínky, na niž se odkazuje v odst. 3 písm. o) 5 % poskytnuté dotace.

VI. UZNATELNÝ NÁKLAD

1. „Uznatelným nákladem“ je náklad, který splňuje všechny níže uvedené podmínky:
- a) vznikl v období realizace projektu, tj. **v období od 1. 1. 2023 do 30. 9. 2023**,
- b) vznikl na **základě daňového/účetního dokladu, který byl vystaven podnikající fyzickou nebo právnickou osobou a který je v minimální výši 5 000 Kč, a byl uhrazen bankovním převodem** (nelze uplatnit hotovostní platby),

- c) byl příjemcem uhrazen v období od zahájení realizace projektu do uplynutí lhůty pro předložení závěrečného vyúčtování projektu dle čl. V odst. 3 písm. g) této smlouvy,
 - d) byl vynaložen v souladu s účelovým určením dle čl. IV této smlouvy, ostatními podmínkami této smlouvy a podmínkami Dotačního programu,
 - e) vyhovuje zásadám účelnosti, efektivnosti a hospodárnosti dle zákona o finanční kontrole a
 - f) je uveden v nákladovém rozpočtu projektu, který tvoří přílohou č. 1 této smlouvy, s číselnou hodnotou vyšší než nula.
2. Daň z přidané hodnoty vztahující se k uznatelným nákladům je uznatelným nákladem, pokud příjemce není plátcem této daně nebo pokud mu nevzniká nárok na odpočet této daně.
 3. Uznatelnými náklady jsou rovněž náklady vyúčtované paušální částkou v souladu s ustanovením § 10a odst. 8 zákona č. 250/2000 Sb., uvedené v nákladovém rozpočtu projektu.
 4. Všechny ostatní náklady vynaložené příjemcem jsou považovány za náklady neuznatelné.

VII. POVINNÁ PUBLICITA

1. Příjemce bere na vědomí, že poskytovatel je oprávněn zveřejnit jeho firmu, IČO, sídlo, účel poskytnuté dotace a výši poskytnuté dotace. Poskytovatel uděluje příjemci souhlas s užíváním loga Moravskoslezského kraje pro účely a v rozsahu této smlouvy. Podmínky užití loga jsou uvedeny v Manuálu jednotného vizuálního stylu Moravskoslezského kraje, který je dostupný na webových stránkách: https://www.msk.cz/assets/kraj/symboly/graficky_manual.pdf.
2. Příjemce se zavazuje k tomu, že v průběhu realizace projektu bude prokazatelným a vhodným způsobem prezentovat Moravskoslezský kraj, a to v tomto rozsahu:
 - na svých webových stránkách umístit logo Moravskoslezského kraje buď v sekci partneři, nebo přímo u podporovaného projektu,
 - zajistit fotodokumentaci povinné publicity projektu.
3. V případě, že příjemce bude vytvářet plakát propagující projekt, zašle jej v elektronické podobě administrátorovi. Příjemce je rovněž povinen v případě, že bude za účelem propagace projektu vytvářet video spot, poskytnout poskytovateli tento video spot a umožnit poskytovateli využití tohoto video spotu za účelem propagace projektu poskytovatelem.
4. Veškeré náklady, které příjemce vynaloží na splnění povinností stanovených v tomto článku smlouvy, jsou neuznatelnými náklady.

VIII. ZÁVĚREČNÁ USTANOVENÍ

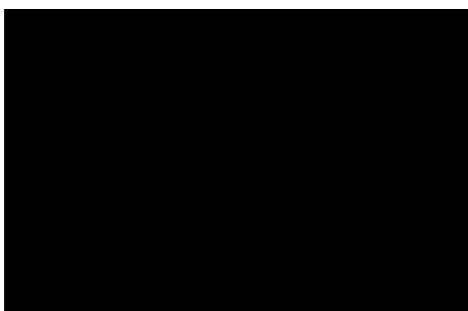
1. Poskytovatel si vyhrazuje právo vypovědět tuto smlouvu s výpovědní dobou 15 dnů od doručení výpovědi příjemci v případě, že příjemce poruší rozpočtovou kázeň a poskytovatel má podle této smlouvy ještě povinnost poskytnout mu další finanční plnění.
2. Poskytovatel není oprávněn tuto smlouvu vypovědět:
 - a) poruší-li příjemce rozpočtovou kázeň porušením některé z podmínek uvedených v čl. V odst. 2 této smlouvy, nepřesáhne-li výše neoprávněně použitých nebo zadržovaných peněžních prostředků 50 % peněžních prostředků poskytnutých ke dni porušení rozpočtové kázně, nebo
 - b) poruší-li příjemce rozpočtovou kázeň porušením některé z podmínek uvedených v čl. V odst. 3 této smlouvy, jedná-li se o méně závažné porušení podmínky, za něž je v čl. V odst. 4 stanoven nižší odvod.
3. Případné změny a doplňky této smlouvy budou smluvní strany řešit písemnými, vzestupně číslovanými dodatky k této smlouvě, které budou výslovně za dodatky této smlouvy označeny.
4. Je-li tato smlouva uzavírána v listinné podobě, vyhotovuje se ve třech stejnopisech s platností originálu, z nichž dva obdrží poskytovatel a jeden příjemce. Je-li tato smlouva uzavírána

elektronicky, obdrží obě strany její elektronický originál opatřený uznávanými elektronickými podpisy.

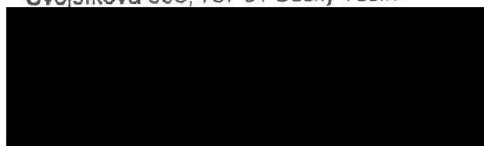
5. Tato smlouva nabývá platnosti a účinnosti dnem, kdy vyjádření souhlasu s obsahem návrhu dojde druhé smluvní straně, pokud z odst. 6 nebo 7 tohoto článku nevyplývá něco jiného.
6. Má-li být tato smlouva povinně uveřejněna v registru smluv dle zákona č. 340/2015 Sb., o zvláštních podmínkách účinnosti některých smluv, uveřejňování těchto smluv a o registru smluv (zákon o registru smluv), ve znění pozdějších předpisů (dále jen „zákon o registru smluv“), provede její uveřejnění v souladu se zákonem poskytovatel. V takovém případě nabývá smlouva účinnosti dnem jejího uveřejnění v registru smluv.
7. Smluvní strany se dohodly, že pokud je dotace poskytnuta jako podpora de minimis dle Nařízení Komise (EU) č. 1407/2013, provede poskytovatel její uveřejnění v registru smluv. V takovém případě nabývá smlouva účinnosti dnem jejího uveřejnění v registru smluv.
8. V případě, kdy nebude tato smlouva uveřejněna dle odst. 6 nebo 7 tohoto článku smlouvy, bere příjemce na vědomí a výslovně souhlasí s tím, že smlouva včetně případných dodatků bude zveřejněna na oficiálních webových stránkách Moravskoslezského kraje. Smlouva bude zveřejněna po anonymizaci provedené v souladu s platnými právními předpisy.
9. **Nedílnou součástí této smlouvy je nákladový rozpočet projektu**, který tvoří přílohu č. 1 této smlouvy.
10. Osobní údaje obsažené v této smlouvě budou poskytovatelem zpracovávány pouze pro účely plnění práv a povinností vyplývajících z této smlouvy; k jiným účelům nebudou tyto osobní údaje poskytovatelem použity. Poskytovatel při zpracovávání osobních údajů dodržuje platné právní předpisy. Podrobné informace o ochraně osobních údajů jsou dostupné na oficiálních webových stránkách Moravskoslezského kraje www.msk.cz.
11. Smluvní strany shodně prohlašují, že si smlouvu před jejím podpisem přečetly, že byla uzavřena po vzájemném projednání podle jejich pravé a svobodné vůle, určitě, vážně a srozumitelně a že se dohodly o celém jejím obsahu, což stvrzují svými podpisy.
12. Doložka platnosti právního jednání dle § 23 zákona č. 129/2000 Sb., o krajích (krajské zřízení), ve znění pozdějších předpisů:

O poskytnutí dotace a uzavření této smlouvy rozhodlo zastupitelstvo kraje svým usnesením č. 12/1313 ze dne 8. 6. 2023.

V Ostravě dne 24.07.2023



v Českém Těšíně dne 26.06.2023
Správa účelových zařízení
Příspěvková organizace
Svojsíkova 833, 737 01 Český Těšín



za příjemce
Ing. Edvard Huczala
ředitel



Nákladový rozpočet projektu

Uznatelné neinvestiční náklady/výdaje

Druh nákladu/výdaje			Celkové plánované uznatelné náklady/ výdaje	Požadovaná výše dotace	Vyjádření poskytovatele Přiznaná výše dotace
			(v Kč)	(v Kč)	(v Kč)
			a	b	c
Druh	1.	Služby	94 000	46 000	46 000
Položka	1.1.	Příprava sportoviště			
Položka	1.2.	Technické zajištění akce	25 000	15 000	15 000
Položka	1.3.	Nájem sportoviště včetně služeb s nájmem spojených, nájem zázemí typu šatny, sociálního zařízení a služby s nájmem spojené			
Položka	1.4.	Pořadatelská, zdravotní, bezpečnostní a úklidová služba	62 000	31 000	31 000
Položka	1.5.	Ubytování včetně snídaně (max. výše použité dotace 1.300 Kč na jednu osobu/noc), je-li snídaně součástí ceny ubytování	7 000		
Náklady vyúčtované paušální částkou			10 000	6 000	6 000
Paušální částkou je možno vyúčtovat náklady na sportovní materiál nezbytný pro uspořádání akce, startovné a odměny rozhodčích ve výši: 10.000 Kč u maximální výše požadované dotace do 150.000 Kč (včetně), 20.000 Kč u maximální výše požadované dotace nad 150.000 Kč.			10 000	6 000	6 000
NEINVESTIČNÍ NÁKLADY/VÝDAJE A PAUŠÁLNÍ NÁKLADY CELKEM:			104 000	52 000	52 000
Podíl požadované dotace na plánovaných uznatelných nákladech/výdajích			x	50,00%	50,00%

Všechny uznatelné náklady (tj. z jiných zdrojů i z dotace MSK) jsou čerpány na základě daňových/účetních dokladů, které musí být v minimální výši 5.000 Kč a byly uhrazeny bankovním převodem. Uvedené se netýká nákladů vyúčtovaných paušální částkou.