

# KUPNÍ SMLOUVA

uzavřená v souladu s ustanovením § 2079 a násl. zákona č. 89/2012 Sb., občanský zákoník, v platném znění (dále jen „ObčZ“) mezi následujícími smluvními stranami

## 1. Smluvní strany

### 1.1. Kupující:

Název:	<b>Město Nepomuk</b>
Sídlo:	náměstí Augustina Němejce 63, 335 01 Nepomuk 1
IČ:	00256986
DIČ:	CZ00256986
Datová schránka ID:	f6mbchf
Statutární zástupce:	Vladimír Vokurka, starosta města
Telefon:	725 872 966, 371 519 714
E-mail:	posta@urad-nepomuk.cz
Banka:	Česká spořitelna, a.s., pobočka Nepomuk
Číslo účtu:	19-725628399/0800
Kontaktní osoba ve věcech smluvních:	Vladimír Vokurka, starosta města e-mail: <a href="mailto:starosta@urad-nepomuk.cz">starosta@urad-nepomuk.cz</a> , tel.: 606 064 933
Kontaktní osoba ve věcech technických:	Tomáš Chouň, stavební technik e-mail: <a href="mailto:tomas.choun@urad-nepomuk.cz">tomas.choun@urad-nepomuk.cz</a> , tel.: 722 079 566

(dále jen „kupující“)

### 1.2. Prodávající:

Název:	<b>SUPTel a.s.</b>
Sídlo:	Hřbitovní 1322/15, 312 00 Plzeň
Korespondenční adresa (je-li odlišná):	dtto
IČ:	25229397
DIČ:	CZ25229397
Datová schránka ID:	spcghu6
Statutární zástupce:	Mgr. Michal Bureš, člen představenstva
Telefon:	377 433 333
E-mail:	suptel@suptel.cz
Banka:	ČSOB, a.s.
Číslo účtu:	17020403/0300
Kontaktní osoba ve věcech smluvních:	Jan Pešek, obchodní ředitel [redacted]
Kontaktní osoba ve věcech technických:	[redacted] ved. oddělení kamerových systémů [redacted]

(dále jen „prodávající“)

## 2. Předmět plnění

- 2.1. Tato Smlouva je uzavřena na základě výsledku podlimitního zadávacího řízení na veřejnou zakázku s názvem „**Kamerový dohledový systém města Nepomuk (I. Etapa – Nepomuk), 2. vyhlášení**“, zadávanou Kupujícím jako zadavatelem, a to v souladu s nabídkou Prodávajícího podanou v souladu se zadávacími podmínkami k této veřejné zakázce.
- 2.2. Předmět této smlouvy je spolufinancován z dotačního titulu Plzeňského kraje s názvem "Podpora obcí Plzeňského kraje při zajišťování bezpečnosti 2022".
- 2.3. Předmětem této smlouvy je dodávka, instalace a zprovoznění městského dohledového kamerového systému vč. vybudování a konfigurace centrálního ovládacího pracoviště a vybavení dalšího monitorovacího pracoviště, jejich vzájemné propojení a komplexní odzkoušení (dále také jen „Předmět koupě“).
- 2.4. Součástí předmětu této smlouvy je také provádění záručního servisu a záručních oprav předmětu koupě dle čl. 7 této Smlouvy.
- 2.5. Specifikace Předmětu koupě a další požadavky zadavatele vycházejí ze zadávacích podmínek Kupujícího jako zadavatele výše uvedené veřejné zakázky a nabídky Prodávajícího jako vybraného dodavatele v tomto zadávacím řízení.
- 2.6. Předmět koupě bude prodávajícím dodán na místo plnění a realizován v rozsahu a kvalitě dle této smlouvy, jejích příloh a v souladu s podmínkami a požadavky uvedenými v zadávacích podmínkách předmětné veřejné zakázky.
- 2.7. Předmět koupě musí přesně odpovídat sjednané kvalitě a technickým požadavkům uvedeným v zadávacích podmínkách a v nabídce dodavatele, a příp. příslušným technickým normám. Veškeré dodávané vybavení bude zhotoveno z nového, kvalitního materiálu a bude plně vyhovovat účelu, pro který je určeno.
- 2.8. Prodávající prohlašuje, že je odborně způsobilý k zajištění předmětu Smlouvy a předmět plnění splňuje všechny požadavky Kupujícího, jak je definoval v zadávacích podmínkách předmětné veřejné zakázky uvedené v čl. 2.1 této Smlouvy.
- 2.9. Prodávající se zavazuje odevzdat Kupujícímu kompletní Předmět koupě, a to včetně příslušenství a umožnit Kupujícímu nabýt vlastnické právo k tomuto Předmětu koupě a Kupující se zavazuje, že Předmět koupě převezme a zaplatí Prodávajícímu kupní cenu ve výši podle čl. 4 této Smlouvy.
- 2.10. Nedílnou součástí předmětu plnění je dodání předmětu koupě do místa plnění, instalace, zprovoznění, funkční zkouška a zaškolení obsluhy. Součástí plnění je ekologická likvidace případně vzniklého odpadu, dodání kompletní technické a další dokumentace nezbytné k užívání Zboží, jakož i provést další související úkony a činnosti. Technickou dokumentací jsou myšleny veškeré technické dokumenty, záruční listy, montážní postupy, manuály, návody k obsluze, údržbě a doporučení pro provoz zboží v českém jazyce (možné i v elektronické podobě) apod.
- 2.11. Součástí dodávky bude i zadání všech nezbytných licenčních klíčů a aktivace všech požadovaných funkcionalit v plném rozsahu v souladu s technickou specifikací předmětu koupě. Zřízení nebo aktualizace licenčních a záručních informací na portálu výrobce pod účtem zadavatele, pokud je to pro dodávanou technologii relevantní anebo doložení a předání záručních a licenčních údajů jiným prokazatelným způsobem.
- 2.12. Kupující požaduje, aby měly všechny kamery dodávané v rámci předmětu plnění při předání do provozu jednotnou verzi operačního software. Tento ovládací software a zároveň centrální ovládací systém musí mít možnost instalace nebo průběžné aktualizace na poslední stabilní verze vydanou výrobcem, obojí s časově neomezenou licencí a nárokem na nové verze minimálně po dobu trvání záruky na předmět koupě.
- 2.13. Předání kompletního plnění bude protokolárně potvrzeno (viz čl. 5.8 a 5.9 této Smlouvy). Předávací protokol bude sepsán poté, co bude Předmět koupě řádně předán, a budou splněny veškeré závazky vyplývající z čl. 2 této Smlouvy. Předávací protokol bude podepsán oběma Smluvními stranami.

### 3. Doba a místo plnění

- 3.1. Místem plnění je Nepomuk; NUTS: CZ0324558109, ZÚJ: 558109, okr. Plzeň-jih. Konkrétní adresy místa plnění jsou vymezeny technickou zprávou a jejími přílohami.
- 3.2. Prodávající se zavazuje **zahájit plnění této Smlouvy ihned po nabytí účinnosti této Smlouvy**.
- 3.3. Prodávající je povinen řádně **dokončit předmět této smlouvy** v plném rozsahu a protokolárně předat Kupujícímu **nejpozději do 6 měsíců od nabytí účinnosti této Smlouvy**.
- 3.4. Nedodržení termínu dle čl. 3.3 této Smlouvy Prodávajícím je považováno za podstatné porušení Smlouvy.

### 4. Kupní cena a platební podmínky

- 4.1. Kupní cena Zboží je stanovena dohodou Smluvních stran a vychází z cenové nabídky Prodávajícího, kalkulované v rámci zadávacího řízení na předmět plnění této Smlouvy.
- 4.2. Za dodání předmětu koupě v rozsahu podle čl. 2 této Smlouvy je dohodnuta **celková smluvní cena** ve výši:  
**Kupní cena v Kč bez DPH: 940.549,00,- Kč**  
**Kupní cena v Kč vč. DPH: 1.138.064,29,- Kč**
- 4.3. Daň z přidané hodnoty je ve smyslu zákona č. 235/2004 Sb., ve znění pozdějších předpisů, povinen doplnit a přiznat plátce, pro kterého bylo zdanitelné plnění uskutečněno.
- 4.4. Platby budou probíhat výhradně v českých korunách. Rovněž veškeré cenové údaje a platební doklady budou uváděny v této měně.
- 4.5. Smluvní strany si ujednaly, že kupní cena sjednaná touto Smlouvou nebude ovlivněna jakýmkoli kolísáním cen, včetně inflace a kurzových změn. Tato kupní cena je sjednána jako cena nejvýše přípustná, která je překročitelná pouze v případě změny právních předpisů ovlivňujících výši DPH u ceny sjednané touto Smlouvou.
- 4.6. Sjednaná kupní cena obsahuje veškeré náklady Prodávajícího spojené s dodáním Předmětu koupě a se splněním povinností Prodávajícího dle této Smlouvy, včetně dopravy, souvisejících stavebních prací, odborné instalace, montáže, sestavení, zapojení a uvedení předmětných zařízení do provozu, zaškolení, zisku, inflace, poskytování záručního servisu, a jiných poplatků.
- 4.7. Kupní cena bude Prodávajícímu uhrazena jednorázově na základě řádně vystaveného daňového dokladu doručeného Kupujícímu.
- 4.8. Nárok na vystavení faktury vznikne až po realizaci dodávky Předmětu koupě, přičemž podkladem pro fakturaci bude Předávací protokol podepsaný Kupujícím i Prodávajícím (viz čl. 5.8 a 5.9 této Smlouvy). Daňový doklad musí být vystaven do 15 dnů ode dne, kdy došlo k protokolárnímu převzetí Zboží.
- 4.9. Splatnost faktury se sjednává na 30 kalendářních dnů ode dne jejího prokazatelného doručení Kupujícímu a za den zaplacení bude považován den odepsání fakturované částky z účtu Kupujícího ve prospěch účtu Prodávajícího uvedeného v čl. 1.2 této Smlouvy.
- 4.10. Faktura musí mít náležitosti daňového a účetního dokladu podle účinných právních předpisů, obsahovat požadavek na způsob provedení platby, bankovní spojení a datum splatnosti, formou a obsahem musí odpovídat zákonu o účetnictví v účinném znění a zákonu o dani z přidané hodnoty v účinném znění a musí mít náležitosti obchodní listiny podle § 435 ObčZ.
- 4.11. V případě, že nebude mít jakákoliv faktura vystavená Prodávajícím náležitosti podle zákona či této Smlouvy nebo bude obsahovat údaje chybné či rozporné s touto Smlouvou, je Kupující oprávněn takovou fakturu Prodávajícímu vrátit před termínem splatnosti zpět k přepracování, přičemž tímto vrácením se ruší lhůta její splatnosti a Kupující není v prodlení se zaplacením dlužné částky. Lhůta splatnosti počne běžet znovu nejdříve dnem doručení nového řádně opraveného daňového dokladu.

- 4.12. Kupující nebude poskytovat zálohy na kupní cenu.
- 4.13. Prodávající zajistí řádné a včasné plnění finančních závazků svým poddodavatelům, kdy za řádné a včasné plnění se považuje plné uhrazení poddodavatelem vystavených faktur za plnění poskytnutá Prodávajícím k provedení závazků vyplývajících ze Smlouvy, a to nejpozději do 15 kalendářních dnů od obdržení platby ze strany Kupujícího (pokud již splatnost poddodavatelem vystavené faktury nenastala dříve). Prodávající se zavazuje přenést totožnou povinnost do dalších úrovní dodavatelského řetězce a zavázat své poddodavatele k plnění a šíření této povinnosti též do nižších úrovní dodavatelského řetězce. Kupující je oprávněn požadovat předložení dokladů o provedených platbách poddodavatelům a smlouvy uzavřené mezi Prodávajícím a poddodavatelem. Nesplnění povinností Prodávajícího dle tohoto ujednání Smlouvy se považuje za podstatné porušení Smlouvy s možností odstoupení Kupujícího od této Smlouvy. Odstoupení od této Smlouvy je v takovém případě účinné doručením písemného oznámení o odstoupení od Smlouvy druhé smluvní straně.

## 5. Práva a povinnosti smluvních stran

- 5.1. Prodávající je povinen dodat kupujícímu předmět koupě podle dle specifikace a za podmínek uvedených v této smlouvě včetně všech dokladů, zejména záručních listů, licenčního oprávnění, uživatelské dokumentace a návodů v českém jazyce a provést s tím spojené služby, a to vše v rozsahu a za podmínek stanovených touto smlouvou, a převést na kupujícího neomezené vlastnické právo k tomuto zboží. Přesná technická specifikace předmětu koupě v podobě technických podmínek a oceněného soupisu dodávek a prací je uvedena v přílohách této smlouvy a tvoří její nedílnou součást. Součástí závazku prodávajícího je rovněž provádění záručních oprav a záručního servisu v délce a způsobem stanoveným touto Smlouvou.
- 5.2. Kupující je oprávněn užívat Prodávajícím předanou dokumentaci a materiály pro účely vyplývající z této Smlouvy. Prodávající souhlasí s tím, že ve stejném rozsahu, v jakém je oprávněn tuto dokumentaci a materiály užívat Kupující, jsou tuto dokumentaci a materiály oprávněni užívat i třetí osoby, jež jsou ve smluvním vztahu s Kupujícím.
- 5.3. Pokud je součástí předmětu Smlouvy dodávka softwarových produktů, pak Prodávající vyhrazuje Kupujícímu časově neomezené, nikoliv výhradní a přenosné právo užívat tyto softwarové produkty a zařízení, se kterým byly dodány, v nezměněné formě a pro stanovené účely. Úplata za užívání software je zahrnuta v kupní ceně.
- 5.4. Prodávající se v rámci plnění této smlouvy zavazuje poskytnout bezplatně součinnost Kupujícímu a jeho dodavatelům v rámci realizace a napojení II. Etapy kamerového systému pro část Dvorec. Tento závazek je časově omezený na dobu 5 let od účinnosti této Smlouvy.
- 5.5. Prodávající je povinen dodat kupujícímu nové, nepoužité zboží v dohodnutém množství, jakosti a provedení, přičemž veškeré zboží dodávané prodávajícím kupujícímu z titulu této smlouvy musí splňovat kvalitativní požadavky dle této smlouvy. Dodávané technické i programové vybavení musí být nové, a tedy nepoužité, s kompletním příslušenstvím, bez známek poškození nebo neodborného zacházení, a splňující podmínky poskytnutí záruky podle předepsaných pravidel výrobce.
- 5.6. Dodávané zboží, HW a SW musí být určený pro český trh a koncového zákazníka. Prodávající prohlašuje, že je schopen doložit legální původ dodaného Zboží. Prodávající dále prohlašuje, že je oprávněný poskytovat záruční servis dodávaného zboží.
- 5.7. Prodávající odevzdá Kupujícímu Zboží bez jakýchkoli vad a v souladu s podmínkami stanovenými touto Smlouvou. Kupující není povinen převzít zboží s právními nebo faktickými vadami, a dále pokud nebude zboží dodáno v dohodnutém množství. Práva z vadného plnění se řídí ustanovením § 2099 a násl. ObčZ.
- 5.8. O předání a převzetí předmětu koupě bude sepsán předávací protokol. Předávací protokol může být podepsán nejdříve v okamžiku, kdy bude beze zbytku realizována dodávka předmětu koupě včetně souvisejících výkonů, činností, stavebních prací a služeb sjednaných touto Smlouvou.

- 5.9. Písemný protokol o předání dle čl. 5.7 této Smlouvy zajistí Prodávající. Nebude-li předávací protokol obsahovat údaje uvedené v tomto odstavci, je Kupující oprávněn převzetí odmítnout, a to až do předání Předávacího protokolu s požadovanými údaji. Náležitosti protokolu o předání a převzetí:
- údaje o Prodávajícím a Kupujícím, včetně oprávněných osob
  - specifikace dodávek a souvisejících činností, které jsou předmětem předání a převzetí
  - datum předání a převzetí
  - další případné skutečnosti týkající se předání zboží
  - vyjádření osoby oprávněné jednat za Kupujícího ve věci realizace dle této Smlouvy, zda předmět koupě přebírá nebo nepřebírá; v případě zjištění vad může Kupující odmítnout převzetí, což musí řádně písemně odůvodnit
  - v případě převzetí předmětu koupě se zjištěnými drobnými vadami, bude protokol obsahovat soupis těchto drobných vad s termíny jejich odstranění
  - podpis předávající osoby za Prodávajícího a přebírající osoby Kupujícího
- 5.10. Vlastnické právo k předmětu koupě přechází na Kupujícího dnem řádného předání a převzetí předmětu koupě od Prodávajícího bez vad a nedodělků na základě řádně podepsaného předávacího protokolu. Tímto okamžikem přechází na Kupujícího rovněž nebezpečí škody na předmětu koupě.
- 5.11. Prodávající je povinen neprodleně vyzoomět kupujícího o případném ohrožení doby plnění, a o všech skutečnostech, které mohou řádné a včasné plnění předmětu smlouvy znemožnit, a to nejpozději do 24 hodin od okamžiku, kdy se prodávající o takové skutečnosti dozví.
- 5.12. Prodávající potvrzuje, že se v plném rozsahu seznámil s rozsahem a povahou předmětu plnění této Smlouvy, že jsou mu známy veškeré technické, kvalitativní a jiné podmínky nezbytné k realizaci Předmětu koupě. Prodávající prohlašuje, že je osobou zcela odborně způsobilou a znalou k dodání Předmětu koupě včetně provedení příslušných stavebních prací a služeb nezbytných pro řádné dokončení předmětu Smlouvy, a že disponuje sám i s případnými poddodavateli takovými kapacitami a odbornými znalostmi, které jsou ke zhotovení a řádnému dokončení předmětu plnění smlouvy nezbytné.
- 5.13. Úpravy elektroinstalace, u kterých je vyžadována odborná způsobilost dle § 7 zákona č. 250/2021 Sb., o bezpečnosti práce v souvislosti s provozem vyhrazených technických zařízení a o změně souvisejících zákonů (případně oprávnění dle § 6 Vyhlášky č. 50/1978 Sb., o odborné způsobilosti v elektrotechnice, ve znění vyhlášky č. 98/1982 Sb.), budou prováděny kvalifikovanými osobami nebo za odborného dohledu kvalifikovaných osob uvedených v nabídce Prodávajícího. Případnou změnu této osoby nebo osob v seznamu je Prodávající povinen Kupujícímu oznámit písemně a současně doložit kupujícímu doklady o kvalifikaci této osoby, a to v rozsahu stanoveném zadávací dokumentací k veřejné zakázce.
- 5.14. Vyžaduje-li to předmět plnění, je Prodávající povinen předložit Kupujícímu dokumentaci skutečného provedení předmětu plnění a návrh opatření pro schválení provozu systému příslušnými orgány státní správy, připravit podklady pro schvalovací řízení a poskytnout nezbytnou součinnost při získávání povolení k provozu systému příslušnými orgány státní správy.
- 5.15. Prodávající nemůže bez písemného souhlasu Kupujícího postoupit svá práva a povinnosti plynoucí ze Smlouvy třetí osobě. Tímto ustanovením však nejsou dotčena ustanovení zadávacích podmínek předmětné veřejné zakázky o poddodavatelích, přičemž Prodávající je oprávněn využívat k zajištění plnění Smlouvy pouze poddodavatele uvedené v nabídce podané na předmětnou veřejnou zakázku. Změnu poddodavatelů oproti podané nabídce je Prodávající oprávněn provést pouze s předchozím písemným souhlasem Kupujícího. Pokud se jedná o změnu poddodavatele prokazujícího kvalifikaci, musí Prodávající doložit s oznámením veškeré kvalifikační doklady nového poddodavatele.
- 5.16. Prodávající se zavazuje, že pokud v souvislosti s realizací této Smlouvy při plnění svých povinností přijdou jeho pověřeni pracovníci do styku s osobními/citlivými údaji ve smyslu zákona č. 101/2000 Sb., o ochraně osobních údajů, v platném znění, učiní veškerá opatření, aby nedošlo k neoprávněnému nebo nahodilému přístupu k těmto údajům, k jejich změně, zničení či ztrátě, neoprávněným přenosům, k jejich jinému neoprávněnému zpracování, jakož i k jejich jinému zneužití. Prodávající je povinen

zpracovávat osobní a citlivé údaje pouze v rozsahu nezbytném pro plnění povinností vyplývajících z této Smlouvy.

- 5.17. Kupující jako správce ve smyslu zákona č. 110/2019 Sb., o zpracování osobních údajů, v platném znění, poskytuje Prodávajícímu jako zpracovateli oprávnění zpracovat osobní a citlivé údaje pouze za účelem řádného plnění této Smlouvy.
- 5.18. Prodávající se zavazuje zajistit v rámci plnění této Smlouvy legální zaměstnávání osob a zajistí pracovníkům podílejícím se na plnění Smlouvy férové a důstojné pracovní podmínky. Férovými a důstojnými pracovními podmínkami se rozumí takové pracovní podmínky, které splňují alespoň minimální standardy stanovené pracovní právními a mzdovými předpisy. Prodávající je povinen zajistit splnění požadavků tohoto ustanovení Smlouvy i u svých poddodavatelů.
- 5.19. Kupující si v zadávacích podmínkách veřejné zakázky, konkrétně v čl. 1.5 Zadávací dokumentace, vyhradil změny závazku podle § 100 odst. 1 zákona č. 134/2016 Sb., o zadávání veřejných zakázek (dále také jen „ZZVZ“). Případná změna závazku ze smlouvy se bude řídit tímto ustanovením Zadávací dokumentace nebo § 222 ZZVZ.
- 5.20. Kupující si v zadávacích podmínkách veřejné zakázky, konkrétně v čl. 1.5 Zadávací dokumentace, vyhradil změnu dodavatele v průběhu plnění veřejné zakázky podle § 100 odst. 2 ZZVZ. Případná změna závazku ze smlouvy se bude řídit tímto ustanovením Zadávací dokumentace.
- 5.21. Nesplnění povinností Prodávajícími dle čl. 5 této Smlouvy se považuje za podstatné porušení Smlouvy.

## 6. Pojištění odpovědnosti, odpovědnost za škodu

- 6.1. Prodávající prohlašuje, že má uzavřenou platnou pojistnou smlouvu, jejímž předmětem je pojištění odpovědnosti za škodu způsobenou třetím osobám s minimální pojistnou částkou pojištění odpovědnosti za škodu 2 mil. Kč. Tuto pojistnou smlouvu bude Prodávající udržovat v platnosti po celou dobu platnosti této smlouvy. Vybraný dodavatel předloží potvrzení o pojištění nejpozději před uzavřením smlouvy (v rámci poskytnutí součinnosti) na veřejnou zakázku.
- 6.2. Prodávající odpovídá Kupujícímu za škodu způsobenou porušením právních povinností vyplývajících z právních předpisů technických nebo jiných norem nebo porušením této Smlouvy při provádění předmětu koupě, vč. nedodržení termínů stanovených touto Smlouvou.
- 6.3. Prodávající odpovídá Kupujícímu za to, že předmět smlouvy bude proveden v řádné kvalitě a bude splňovat požadavky závazných technických norem či technických a kvalitativních podmínek.
- 6.4. Porušení povinnosti uvedené čl. 6.1 této Smlouvy bude považováno za podstatné porušení povinností Prodávajícího podle této Smlouvy.

## 7. Záruka, záruční a servisní podmínky

- 7.1. Prodávající poskytuje Kupujícímu na dodávaný předmět koupě záruku za jakost (dále jen „záruka“) ve smyslu § 2113 a násl. občanského zákoníku, a to v délce **48 měsíců** (dále též „záruční doba“)
- 7.2. Záruční doba začíná běžet dnem protokolárního převzetí předmětu koupě kupujícími. Záruční doba se staví po dobu, po kterou nemůže kupující zboží řádně užívat pro vady, za které nese odpovědnost prodávající. Reklamací lze uplatnit nejpozději do posledního dne záruční lhůty, přičemž i reklamacie odeslaná v poslední den záruční lhůty se považuje za včas uplatněnou.
- 7.3. Prodávající garantuje v záruční době servisní zásah (tj. nástup na odstranění vad) v místě plnění nejpozději do 24 hodin (a to včetně víkendů a svátků) od okamžiku ohlášení závady (e-mailem, písemně). Jednotlivé vady musí být odstraněny nejpozději do 48 hodin od příjezdu servisního technika na místo plnění (nedohodnou-li se osoby oprávněné za smluvní strany písemně jinak). Prodávající je v případě déle trvající opravy povinen Kupujícímu zdarma zajistit zapůjčení náhradního zboží se srovnatelnými nebo lepšími parametry po celou dobu opravy původního zboží. Náhradní zboží musí být doručeno na místo plnění na náklady Prodávajícího.

- 7.4. Po celou záruční dobu bude Prodávající Kupujícímu poskytovat úplný odborný záruční servis včetně dodávky potřebných náhradních dílů, dopravy apod. V případě odstraňování záručních vad je Prodávající povinen používat výhradně nové a originální díly. Opravy a odstraňování vad v rámci záruky za jakost je prováděna bezplatně.
- 7.5. Servis za účelem odstraňování vad bude probíhat v místech instalace předmětu koupě. V případě výměny nebo opravy v servisním středisku prodávajícího nebo v autorizovaném servisním středisku výrobce, zabezpečí prodávající bezplatně dopravu vadného zboží od kupujícího do servisu a dopravu opraveného nebo vyměněného zboží zpět ke kupujícímu, nedohodnou-li se smluvní strany jinak.
- 7.6. O odstranění reklamované vady sepíše smluvní strany protokol, ve kterém potvrdí odstranění vady. Záruční doba se prodlužuje o dobu, která uplyne ode dne uplatnění reklamované vady do dne odstranění této vady.
- 7.7. V rámci záruky bude Prodávající Kupujícímu poskytovat uživatelskou online podporu týkající se řešení závad, odborného poradenství při provádění konfiguračních změn a aktualizací a objednání záručního servisu v případě vady zboží. Online podpora bude provozována Prodávajícím na tel. čísle 725 277 790 nebo e-mailu kamery@suptel.cz.

## 8. Smluvní pokuty a úroky z prodlení

- 8.1. Smluvní strany si pro případ porušení smluvené povinnosti ujednávají smluvní pokuty v podobě, jak je upravují následující odstavce Smlouvy. Ani jedna ze smluvních stran ujednané smluvní pokuty nepovažuje za nepřiměřené s ohledem na hodnotu jednotlivých utvrzovaných smluvních povinností.
- 8.2. Smluvní strany se dohodly, že Prodávající zaplatí Kupujícímu smluvní pokutu za prodlení s termínem dodání, dle ujednání v článku 3.3 této Smlouvy, ve výši **0,2 % z kupní ceny v Kč vč. DPH nedodaného předmětu koupě** za každý i započatý kalendářní den prodlení.
- 8.3. Za prodlení s odstraněním vad a v případě prodlení s nástupem k odstranění vad v rozsahu a termínech dle čl. 7 této Smlouvy je Prodávající povinen zaplatit Kupujícímu smluvní pokutu ve výši **1.000,00 Kč vč. DPH** za každý i započatý kalendářní den prodlení a za každý případ samostatně.
- 8.4. V případě každého jednotlivého podstatného porušení smluvní povinnosti, je Prodávající povinen zaplatit Kupujícímu smluvní pokutu ve výši **5.000,00 Kč vč. DPH**.
- 8.5. Smluvní strany se dohodly, že Kupující zaplatí Prodávajícímu za prodlení s placením oprávněně a řádně vystavených a Kupujícímu prokazatelně doručených faktur **úrok z prodlení v zákonem stanovené výši**.
- 8.6. Smluvní pokuty se kumulují a je tedy nárok na každou z nich zvlášť.
- 8.7. Splatnost vyúčtovaných smluvních pokut je 30 kalendářních dnů od data doručení písemného vyúčtování příslušné smluvní straně a za den zaplacení bude považován den odepsání fakturované částky z účtu příslušné smluvní strany ve prospěch účtu, který bude uveden ve vyúčtování.
- 8.8. Majetkové sankce jako pohledávky Kupujícího vůči Prodávajícímu mohou být vypořádány v konečné faktuře formou odpočtu z kupní ceny.
- 8.9. Povinností zaplatit smluvní pokuty, jak jsou specifikovány v této smlouvě, není dotčeno právo na náhradu škody, a to ani co do výše, v níž případně náhrada škody smluvní pokutu přesáhne. Povinnost zaplatit smluvní pokutu může vzniknout i opakovaně, její celková výše není omezena.
- 8.10. Smluvní pokuty, ujednané v této smlouvě, smí Kupující svým jednostranným rozhodnutím snížit, případně Prodávajícímu zcela prominout; právní nárok na to Prodávající ovšem nemá. Takto může Kupující postupovat, budou-li splněny důvody zvláštního zřetele hodné, a neutrpěl-li Kupující porušením sankcionované povinnosti škodu.

## 9. Předčasné ukončení smlouvy

- 9.1. Tato Smlouva může být ukončena písemnou dohodou smluvních stran, nebo odstoupením od Smlouvy z důvodů stanovených v této Smlouvě nebo zákonem.

- 9.2. Kupující si vyhrazuje právo odstoupit od uzavřené smlouvy nebo závazek ze smlouvy vypovědět, pokud jsou naplněny důvody podle § 223 zákona č. 134/2016 Sb., o zadávání veřejných zakázek.
- 9.3. Od této Smlouvy může Smluvní strana dotčená porušením povinnosti jednostranně odstoupit pro podstatné porušení této Smlouvy, přičemž za podstatné porušení této Smlouvy se zejména považuje:
- a) na straně Kupujícího nezaplacení kupní ceny podle této Smlouvy ve lhůtě delší 60 dní po dni splatnosti příslušné faktury,
  - b) na straně Prodávajícího, pokud i část Předmětu koupě nebude řádně dodána v daném termínu,
  - c) na straně Prodávajícího, jestliže Předmět koupě nebude mít vlastnosti definované zadávacími podmínkami předmětné VZ, příslušnými právními předpisy nebo touto smlouvou,
  - d) na straně Prodávajícího, jestliže má Předmět koupě vady, které jej činí neupotřebitelným nebo nemá vlastnosti, které si Kupující vymínil nebo o kterých ho Prodávající ujistil,
  - e) na straně Prodávajícího, jestliže ve své nabídce v rámci veřejné zakázky, která předcházela uzavření této Smlouvy, uvedl informace nebo doklady, které neodpovídají skutečnosti a měly nebo mohly mít vliv na výsledek zadávacího řízení,
  - f) na straně Prodávajícího, jestliže bude zahájeno insolvenční řízení u Prodávajícího.
  - g) na straně Prodávajícího porušení smluvní povinnosti, která je podle této Smlouvy považována za podstatné porušení Smlouvy.
- 9.4. V případě porušení dalších smluvních povinností, je druhá strana oprávněna od Smlouvy odstoupit v případě, že strana, která je v prodlení, nesplní svou povinnost ani v dodatečně přiměřené lhůtě, která jí k tomu byla poskytnuta.
- 9.5. Odstoupení od této Smlouvy musí smluvní strana učinit písemně, bez zbytečného odkladu poté, co se o porušení dověděla. Účinky odstoupení od Smlouvy nastanou dnem, kdy bude písemné odstoupení doručeno druhé straně.
- 9.6. Předčasným ukončením závazku dle této Smlouvy nejsou dotčena ustanovení o odpovědnosti za škodu (škoda může spočívat i v nákladech vynaložených Kupujícím na realizaci nového výběrového/zadávacího řízení), nároky na uplatnění smluvních pokut, o mlčenlivosti a ostatních práv a povinností založených touto Smlouvou.
- 9.7. Skončením účinnosti Smlouvy zanikají všechny závazky Smluvních stran ze Smlouvy. Skončením účinnosti nebo jejím zánikem nezanikají nároky na náhradu škody a zaplacení smluvních pokut sjednaných pro případ porušení smluvních povinností vzniklé před skončením účinnosti Smlouvy, a ty závazky Smluvních stran, které podle Smlouvy nebo vzhledem ke své povaze mají trvat i nadále, nebo u kterých tak stanoví zákon.
- 9.8. V případě odstoupení od této Smlouvy jsou smluvní strany povinny vypořádat své vzájemné závazky a pohledávky stanovené v zákoně nebo v této Smlouvě, a to do 30 dnů od právních účinků odstoupení, nebo v dohodnuté lhůtě. Odstoupením od Smlouvy se závazek zrušuje od počátku.

## 11. Komunikace

- 11.1. Veškerá sdělení či jiná jednání smluvních stran budou adresovány kontaktním osobám uvedeným v čl. 1. této smlouvy. Pokud je vyžadována písemná forma, bude takové sdělení zasláno prostřednictvím datové schránky nebo prostřednictvím poskytovatele poštovních služeb, případně e-mailem opatřeným zaručeným elektronickým podpisem zástupce smluvní strany na e-mail kontaktní osoby druhé smluvní strany. Smluvní strany se zavazují vyvíjet veškeré úsilí k vytvoření potřebných podmínek pro úspěšnou realizaci Smlouvy.
- 11.2. Písemnost je doručena potvrzením přijetí zprávy, nepotvrdí-li adresát přijetí zprávy, považují se písemnosti za doručené 3. pracovní den po jejich odeslání.
- 11.3. Změna kontaktních osob uvedených v čl. 1 této Smlouvy neznamena změnu Smlouvy, a tedy nezakládá povinnost uzavírat dodatek.

## 12. Závěrečná ustanovení

- 12.1. Otázky výslovně neupravené touto Smlouvou se řídí českým právním řádem, zejména ust. ObčZ.

- 12.2. Veškeré změny a doplnění této smlouvy je možno provádět pouze písemnými dodatky, podepsanými oběma smluvními stranami.
- 12.3. Právní vztah z této smlouvy je věcí obchodní. Podle § 89a OSŘ (zákon č. 99/1963 Sb. „občanský soudní řád“) sjednávají strany pro všechny spory z této smlouvy a v souvislosti s ní, místní a věcnou příslušnost obecného soudu podle sídla Kupujícího.
- 12.4. Tato smlouva je platná i pro případné právní nástupce smluvních stran.
- 12.5. Prodávající bere na vědomí, že je osobou povinnou spolupůsobit při výkonu finanční kontroly dle § 2 písm. e) zákona č. 320/2001 Sb., o finanční kontrole ve veřejné správě, ve znění pozdějších předpisů.
- 12.6. Strany prohlašují, že tato smlouva byla sepsána podle jejich pravé a svobodné vůle, nikoli v tísní nebo za jinak jednostranně nevýhodných podmínek, že si smlouvu přečetly, souhlasí bez výhrad s jejím obsahem a na důkaz toho připojují své podpisy.
- 12.7. Smlouva je vyhotovena ve 2 vyhotoveních, z nichž každá smluvní strana obdrží 1 vyhotovení.
- 12.8. Smlouva byla schválena **Radou města Nepomuk dne xx. xx. 2023 usnesením č.j. JedNR5-x/2023.**
- 12.9. Tato smlouva bude Kupujícím zveřejněna dle zákona o registru smluv. Prodávající proti tomu nemá výhrad. Prodávající bere na vědomí, že podle ustanovení § 6 a § 7 zákona č. 340/2015 Sb. „zákon o registru smluv“, nenabývá smlouva účinnosti před jejím uveřejněním a není-li uveřejněna ani do tří měsíců od svého uzavření, pozbývá platnosti od svého uzavření.
- 12.10. Tato smlouva nabývá platnosti dnem podpisu poslední ze zúčastněné strany a účinnosti dnem uveřejnění v registru smluv vedeném Ministerstvem vnitra ČR.

### 13. Přílohy, které tvoří nedílnou součást smlouvy

1. Soupis dodávek a prací
2. Technická zpráva
3. Mapový podklad kamerových lokalit

Za kupujícího:

V Nepomuku dne \_\_. \_\_. 2023

Za prodávajícího:

V Plzni dne \_\_. \_\_. 2023

Vladimír Vokurka  
Starosta města

**Pavel**  
**Motejzík**  
**k**  
Digitálně  
podepsal Pavel  
Motejzík  
Datum:  
2023.08.03  
14:32:10 +02'00'

Mgr. Michal Bureš  
Člen představenstva SUPTel a.s.

Mgr.  
Michal  
Bureš  
Digitálně podepsal  
Mgr. Michal Bureš  
Datum: 2023.07.31  
12:43:43 +02'00'



## REKAPITULACE STAVBY

Kód: 1/305/2022  
Stavba: Městský kamerový systém Nepomuk

KSO:  
Místo: Nepomuk, Dvorec

CC-CZ:  
Datum: 14. 11. 2022

Zadavatel:  
Město Nepomuk

IČ: 00256986  
DIČ: CZ00256986

Uchazeč:  
SUPTel a.s.

IČ: 25229397  
DIČ: CZ25229397

Projektant:  
Pavel Veselka, A-projekt

IČ:  
DIČ:

Zpracovatel:  
Tomáš Chouň

IČ:  
DIČ:

### Poznámka:

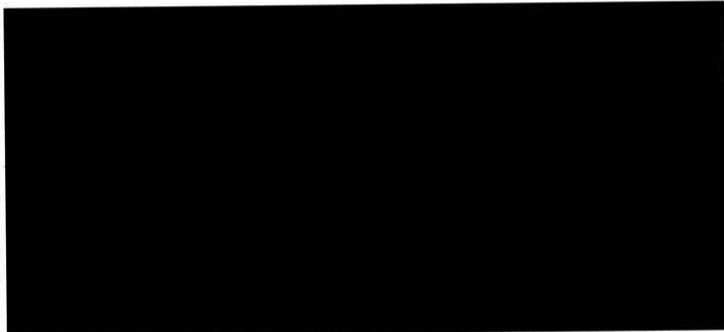
Soupis prací je sestaven s využitím Cenové soustavy ÚRS. Položky, které pochází z této cenové soustavy, jsou ve sloupci 'Cenová soustava' označeny popisem 'CS ÚRS' a úrovní příslušného kalendářního pololetí. Veškeré další informace vymezení popis a podmínky použití těchto položek z Cenové soustavy, které nejsou uvedeny přímo v soupisu prací, jsou neomezeně dále k dispozici na webu podmínky.urs.cz.

---

Cena bez DPH	940 549,00
--------------	------------

	Sazba daně	Základ daně	Výše daně
DPH základní	21,00%	940 549,00	197 515,29
snížená	15,00%	0,00	0,00

Cena s DPH	v	CZK	1 138 064,29
------------	---	-----	--------------



# REKAPITULACE OBJEKTŮ STAVBY A SOUPISŮ PRACÍ

Kód: 1/305/2022

Stavba: Městský kamerový systém Nepomuk

Místo: Nepomuk, Dvorec

Datum: 14. 11. 2022

Zadavatel: Město Nepomuk

Projektant: Pavel Veselka, A-projekt

Uchazeč: SUPTel a.s.

Zpracovatel: Tomáš Chouň

Kód	Popis	Cena bez DPH [CZK]	Cena s DPH [CZK]	Typ
<b>Náklady stavby celkem</b>		<b>940 549,00</b>	<b>1 138 064,29</b>	
SO 01	Soupis dodávek a prací - etapa1 - Nepomuk	940 549,00	1 138 064,29	PRO

# KRYCÍ LIST SOUPISU PRACÍ

Stavba:

Městský kamerový systém Nepomuk

Objekt:

SO 01 - Soupis dodávek a prací - etapa1 - Nepomuk

KSO:

Místo: Nepomuk

CC-CZ:

Datum: 14. 11. 2022

Zadavatel:

Město Nepomuk

IČ:

00256986

DIČ:

CZ00256986

Uchazeč:

SUPTEL a.s.

IČ:

25229397

DIČ:

CZ25229397

Projektant:

Pavel Veselka, A-projekt

IČ:

DIČ:

Zpracovatel:

Tomáš Chouň

IČ:

DIČ:

Poznámka:

<b>Cena bez DPH</b>		<b>940 549,00</b>	
	Základ daně	Sazba daně	Výše daně
DPH základní	940 549,00	21,00%	197 515,29
DPH snížená	0,00	15,00%	0,00
<b>Cena s DPH</b>	<b>v</b>	<b>CZK</b>	<b>1 138 064,29</b>

## REKAPITULACE ČLENĚNÍ SOUPISU PRACÍ

Stavba:

Městský kamerový systém Nepomuk

Objekt:

SO 01 - Soupis dodávek a prací - etapa1 - Nepomuk

Místo: Nepomuk

Datum: 14. 11. 2022

Zadavatel: Město Nepomuk

Projektant: Pavel Veselka, A-  
projekt

Uchazeč: SUPTel a.s.

Zpracovatel: Tomáš Chouň

Kód dílu - Popis

Cena celkem [CZK]

Kód dílu - Popis	Cena celkem [CZK]
<b>Náklady stavby celkem</b>	<b>940 549,00</b>
D1 - Licence	92 000,00
D2 - Kamery	272 800,00
D3 - Adaptery, držáky	26 013,00
D4 - Kamerová technologie	238 125,00
D5 - Pracovní stanice	114 000,00
D6 - Montáž, ostatní	40 500,00
D7 - Aktivní prvky	62 000,00
D8 - UPS, akumulátory, zdroje	9 300,00
D9 - Ochrany, rozvaděče	25 831,00
D10 - Kabeláž, lišty	34 380,00
D11 - Ostatní	25 600,00

# SOUPIS PRACÍ

Stavba:

Městský kamerový systém Nepomuk

Objekt:

SO 01 - Soupis dodávek a prací - etapa1 - Nepomuk

Místo: Nepomuk

Datum: 14. 11. 2022

Zadavatel: Město Nepomuk

Projektant: Pavel Veselka, A-projekt

Uchazeč: SUPTel a.s.

Zpracovatel: Tomáš Chouň

PČ	Typ	Kód	Popis	MJ	Množství	J.cena [CZK]	Cena celkem [CZK]	Cenová soustava
<b>Náklady soupisu celkem</b>							<b>940 549,00</b>	
D		D1	Licence				92 000,00	
1	M	Pol31	Dohledový software	ks	1,000	1,00	1,00	
2	M	Pol32	Licence na kamery	ks	10,000	6 000,00	60 000,00	
3	M	Pol33	Licence na rozpoznání registračních značek	ks	1,000	31 999,00	31 999,00	
D		D2	Kamery				272 800,00	
4	M	Pol34	IP bullet kamera	ks	10,000	27 280,00	272 800,00	
D		D3	Adaptéry, držáky				26 013,00	
5	M	Pol35	Adaptér pro montáž kamer a konzol, stěna	ks	3,000	1,00	3,00	
6	M	Pol36	Adaptér pro montáž kamer a konzol, roh	ks	3,000	2 000,00	6 000,00	
7	M	Pol37	Montážní krabice pro montáž kamer, IP66	ks	10,000	2 000,00	20 000,00	
8	M	Pol38	Montážní KIT	ks	10,000	1,00	10,00	
D		D4	Kamerová technologie				238 125,00	
9	M	Pol39	Záznamový server, NVR	ks	1,000	205 000,00	205 000,00	
10	M	Pol40	Switch 12x SFP, 1x RJ45 1Gbps	ks	1,000	16 550,00	16 550,00	
11	M	Pol41	UPS C 1000VA se SmartConnect	ks	1,000	16 155,00	16 155,00	
12	M	Pol42	Police 19"	ks	1,000	420,00	420,00	
D		D5	Pracovní stanice				114 000,00	
13	M	Pol43	Dohledová stanice včetně periferií	ks	2,000	39 000,00	78 000,00	
14	M	Pol44	Monitor LCD	ks	4,000	9 000,00	36 000,00	
D		D6	Montáž, ostatní				40 500,00	
15	M	Pol45	Montáž kamer	ks	10,000	3 000,00	30 000,00	
16	M	Pol46	Montáž převodníků	ks	10,000	350,00	3 500,00	
17	M	Pol47	Konfigurace kamer. systému	ks	1,000	5 000,00	5 000,00	
18	M	Pol48	Zaškolení	ks	1,000	2 000,00	2 000,00	
D		D7	Aktivní prvky				62 000,00	
19	M	Pol49	POE Switch 4xRJ45 1Gbps	ks	2,000	2 200,00	4 400,00	
20	M	Pol50	POE Switch 4xRJ45 1Gbps, 1x SFP	ks	4,000	4 500,00	18 000,00	
21	M	Pol51	POE Switch 8xRJ45 1Gbps, L2 +	ks	1,000	2 200,00	2 200,00	
22	M	Pol52	POE Switch 4xRJ45 1Gbps, L2 +	ks	1,000	2 200,00	2 200,00	
23	M	Pol53	Optický vysílač/přijímač, jednoúčelový, obousměrný, 1Gb/s, SFP, A	ks	7,000	2 200,00	15 400,00	
24	M	Pol54	Optický vysílač/přijímač, jednoúčelový, obousměrný, 1Gb/s, SFP, B	ks	7,000	2 200,00	15 400,00	
25	M	Pol55	Media konvertor SFP/RJ45 1Gbps, 12V	ks	2,000	2 200,00	4 400,00	
D		D8	UPS, akumulátory, zdroje				9 300,00	
26	M	Pol56	UPS min 300VA	ks	5,000	1 300,00	6 500,00	
27	M	Pol57	Zdroj 230V + Akumulátor 12V 7Ahod	ks	1,000	2 800,00	2 800,00	
D		D9	Ochrany, rozvaděče				25 831,00	
28	M	Pol58	Datové přepěťové ochrany	ks	10,000	400,00	4 000,00	
29	M	Pol59	Univerzální rozvaděč 380x210x380mm (rozměry +- 10%), IP 66, na sloup	ks	1,000	3 696,00	3 696,00	
30	M	Pol60	Rozvaděč 500x300x500 (rozměry +- 10%), IP66, na stěnu, montážní deska	ks	2,000	4 296,00	8 592,00	
31	M	Pol61	Datový rozvaděč 600x635x395mm (rozměry +- 10%)	ks	1,000	4 333,00	4 333,00	

PČ	Typ	Kód	Popis	MJ	Množství	J.cena [CZK]	Cena celkem [CZK]	Cenová soustava
32	M	Pol62	Police do datového rozvaděče	ks	1,000	450,00	450,00	
33	M	Pol63	Jistič 230V/6A/1f	ks	2,000	150,00	300,00	
34	M	Pol64	Pouzdro s pojistkou 10A	ks	2,000	80,00	160,00	
35	M	Pol65	Zásuvka 230V	ks	2,000	350,00	700,00	
36	M	Pol66	Přepěťová ochrana 230V	ks	2,000	1 800,00	3 600,00	

D D10 Kabeláž, lišty 34 380,00

37	M	Pol67	Kabel FTP cat.6	m	375,000	32,00	12 000,00	
38	M	Pol68	Ochranné lišty	m	45,000	80,00	3 600,00	
39	M	Pol69	Optický pigtail 1m	ks	6,000	1 040,00	6 240,00	
40	M	Pol70	Optický pigtail 1,5m	ks	1,000	1 050,00	1 050,00	
41	M	Pol71	Optický pigtail 5m	ks	7,000	1 070,00	7 490,00	
42	M	Pol72	Kabel CYKY 3x1,5mm2	m	20,000	30,00	600,00	
43	M	Pol73	Střešní puk	ks	80,000	30,00	2 400,00	
44	M	Pol74	Vodotěsná komora pro sváry	ks	1,000	1 000,00	1 000,00	

D D11 Ostatní 25 600,00

45	M	Pol75	Revize	ks	3,000	1 800,00	5 400,00	
46	M	Pol76	Protokoly měření	ks	2,000	500,00	1 000,00	
47	M	Pol77	sváry	ks	4,000	550,00	2 200,00	
48	M	Pol78	Spojovací materiál	ks	1,000	2 000,00	2 000,00	
49	M	Pol79	Ostatní režie	ks	1,000	15 000,00	15 000,00	

Výstavba městského kamerového systému ve  
městě Nepomuk

DOKUMENTACE PRO PROVEDENÍ STAVBY  
1.etapa výstavby

## **TECHNICKÁ ZPRÁVA**

č. zakázky: 00103/2022

**březen 2023**

## SEZNAM PROJEKTOVÉ DOKUMENTACE

### TEXTOVÁ ČÁST:

<b>Název přílohy:</b>	<b>Číslo:</b>	<b>Formát:</b>
Technická zpráva	A01	25xA4
Výkaz výměr	A02	1xA4

<b>VÝKRESOVÁ ČÁST:</b>		
<b>Název přílohy:</b>	<b>Číslo:</b>	<b>Formát:</b>
Blokové schéma – Kamerový bod C1		1xA4
Blokové schéma – Kamerový bod C2,C3		1xA4
Blokové schéma – Kamerový bod C4		1xA4
Blokové schéma – Kamerový bod C5, C6		1xA4
Blokové schéma – Kamerový bod C7		1xA4
Blokové schéma – Kamerový bod C8,C9		1xA4
Blokové schéma – Kamerový bod C10		1xA4
Blokové schéma – pracovní dohledové stanice		1xA4
Blokové schéma - přehled MKS		1xA4
Nepomuk - situace		1xA3

**Vybudování městského kamerového systému ve městě  
Nepomuk**

DOKUMENTACE PRO PROVEDENÍ STAVBY  
TECHNICKÁ ZPRÁVA

Objednatel: Městský úřad Nepomuk  
Náměstí Augustina Němejce 63  
335 01 Nepomuk  
Vladimír Vokurka, starosta

Zhotovitel: A-projekt Pavel Veselka  
Koterovská 30, 326 00 Plzeň  
tel.: 603 770 790

Vypracoval: Pavel Veselka tel: 603 770 790

Odpovědný projektant: Pavel Veselka tel: 603 770 790

Kontroloval: Pavel Veselka tel: 603 770 790

Zpracováno: březen 2023

Číslo zakázky objednatelc: 27/26/22/14-SvJ

## OBSAH:

### Obsah

Vybudování městského kamerového systému ve městě Nepomuk.....	4
1. PRŮVODNÍ ZPRÁVA.....	6
1.1 Účel a rozsah projektu.....	6
1.2 Výchozí podklady.....	6
1.3 Seznam zkratk.....	6
1.4 Související normy a zákony a vyhlášky.....	7
1.5 Základní principy provozu městského kamerového dohlížecího systému.....	7
1.6 Využívání MKS Policíí ČR.....	8
1.7 Využívání MKS obecní policíí.....	8
1.8 Zveřejňování záznamů z MKS.....	9
1.9 Stávající stav MKS v Nepomuku.....	9
2. TECHNICKÉ ŘEŠENÍ.....	10
2.1 Popis cílového stavu.....	10
2.2 Technologická platforma pro výstavbu MKS Nepomuk.....	10
3. TECHNICKÉ ŘEŠENÍ KAMEROVÝCH BODŮ.....	10
3.1 Kamerový bod C1 - budova Městského úřadu Nepomuk.....	10
3.2 Kamerový bod C2, C3 - budova muzea na náměstí.....	11
3.3 Kamerový bod C4 - u pošty.....	13
3.4 Kamerový bod C5, C6 - kruhový objezd „průtah“ x Kozlovická.....	15
3.5 Kamerový bod C7 - budova MP, Nádražní.....	16
3.6 Dohledová pracovní stanice – MP, Nádražní 476.....	17
3.7 Dohledová pracovní stanice - Policie ČR, Nádražní 292.....	17
3.8 Kamerový bod C8, C9 - Základní škola.....	17
3.9 Kamerový bod C10 – Mateřská škola.....	19
3.10 Monitoring obrazu z kamer.....	20
3.11 Záznam obrazu z kamer.....	20
3.12 Kabelové trasy.....	21
4. NAVRHOVANÉ KOMPONENTY MKS.....	21
4.1 Kamery.....	21
4.2 Ovládací zařízení, zobrazovací jednotky a softwarové řešení.....	21
5. OBECNÁ ČÁST.....	21
5.1 Podklady o stanovení prostředí.....	21
5.2 Vliv na životní prostředí.....	21
5.3 Vlivy zařízení.....	22
5.4 Ochrana zeleně.....	22
5.5 Napěťová soustava.....	22
5.6 Ochrana před nebezpečným dotykem živých a neživých částí.....	22
5.7 Napájení 230V.....	23
5.8 Uzemnění.....	23
5.9 Elektromagnetická kompatibilita.....	23
5.10 Provedení kabelových rozvodů.....	23
5.11 Protipožární opatření.....	24
5.12 Zvláštní podmínky realizace.....	24
5.13 Doporučení uživateli.....	24
5.14 Pokyny pro montážní pracovníky.....	24
6. ZÁVĚR.....	25

# 1. PRŮVODNÍ ZPRÁVA

## 1.1 Účel a rozsah projektu

Předmětem projektové dokumentace je výstavba kamerového systému ve městě Nepomuk. Výstavba se dělí do dvou oddělených etap, kdy 1. etapa náleží výstavbě MKS Nepomuk a 2. etapa navazující MKS Dvorec. Výstavba 2. etapy Dvorec bude možná po dokončení 1. etapy. Tento projekt řeší pouze 1. etapu.

Projektová dokumentace je situována do předem výtípaných míst s hustou zástavbou, veřejné prostranství s častým shromažďováním osob, sportoviště a dopravní uzly.

Cílem dokumentace je specifikace 10 kamerových multibodů. Umístění kamer bylo dlouhodobě tipováno vedením obce a Policií ČR. V rámci zpracování studie bylo vedeno jednání se zástupci města a PČR.

Hlavním důvodem výstavby kamerového systému je prevence kriminality, napomáhá vyřešení dopravních situací a vytváří bezpečné zóny v těchto lokalitách. V lokalitách monitorovaných kamerami MKS dochází ke snížení kriminality a zvyšují pocit bezpečí občanů.

Hlavní principy a zásady řešení optimálního nasazení kamerového systému a jeho využití lze shrnout v několika následujících bodech:

- Definování úrovně požadované bezpečnosti (ocenění hrozby),
- definování velikosti a polohy zorného pole, které má být systémem pokryto (pokrytí),
- zdůvodnění účelu pokrytí každého prostoru (funkčnost),
- stanovení metody výběru informací z obrazů,
- definovat úkoly, které mají být prováděny jako důsledek pozorování každého obrazu (výstupy),
- definovat dobu odezvy každé části systému (doba odezvy),
- stanovení klimatomechanických požadavků na systém a jeho komponenty (prostředí),
- stanovit provozní zatížení,
- stanovit požadavky na výuku personálu obsluhující systém (školení).

## 1.2 Výchozí podklady

Předložená dokumentace byla vypracována na základě předchozí teoretické studie proveditelnosti, místního šetření se zástupci obce s ohledem na dodržení platných norem, předpisů, vyhlášek a zákonů.

- Zadávací podmínky vycházející se studie proveditelnosti
- požadavky vedení města Nepomuk
- požadavky Policie ČR,
- místní obhlídky,
- platné technické předpisy a normy,
- směrnice a doporučení Ministerstva vnitra ČR,
- další požadavky investora

## 1.3 Seznam zkratk

MKS	Městský kamerový systém
PČR	Policie České republiky
HZS	Hasičský záchranný sbor
IZS	Integrovaný záchranný systém
ÚOOÚ	Úřad pro ochranu osobních údajů
OOÚ	Ochrana osobních údajů
PD	Projektová dokumentace

#### 1.4 Související normy a zákony a vyhlášky

- Zákon č. 273/2008 Sb., o Policii České republiky, ve znění pozdějších předpisů.
- Zákon č. 553/1991 Sb., o obecní policii, ve znění pozdějších předpisů.
- Zákon č.128/2000 Sb., o obcích, ve znění pozdějších předpisů.
- Zákon č.101/2000 Sb., o ochraně osobních údajů.
- Zákon č. 225/2003 Sb., o telekomunikacích a o změně dalších zákonů, ve znění pozdějších předpisů.
- Zákon č. 137/2006 Sb., o veřejných zakázkách.
- Zákon č. 127/2005 Sb., o elektronických komunikacích a o změně některých souvisejících zákonů.
- Zákon č. 2/1993 Sb., Listina základních práv a svobod.
- Zákon č. 40/1964 Sb., Občanský zákoník.
- Zákon č. 500/2004 Sb., Správní řád.
- Nařízení vlády č. 426/2000 Sb., kterým se stanoví technické požadavky na radiová a telekomunikační koncová zařízení, ve znění pozdějších nařízení vlády.
- Nařízení vlády č. 17/2003 Sb., kterým se stanoví technické požadavky na elektrická zařízení nízkého napětí.
- Směrnice 94/46/ES - Evropského parlamentu a Rady 95/46/ES ze dne 24. října 1995 o ochraně fyzických osob v souvislosti se zpracováním osobních údajů a o volném pohybu těchto údajů.
- Úmluva č.108 – Úmluva o ochraně osob se zřetelem na automatizované zpracování (ETS č.108, Štrasburk, 28.ledna 1981), Sdělení Ministerstva zahraničních věcí č. 115/2001 Sb.m.s.
- Řada norem ČSN EN 50 132 – CCTV sledovací systémy pro použití v bezpečnostních aplikacích a nové návrhy Č SN EN pro oblast digitálních CCTV.
- Řada norem ČSN EN 62676 - Dohledové videosystémy pro použití v bezpečnostních aplikacích
- Řada norem ČSN EN 50 131 – Poplachové systémy - Poplachové zabezpečovací a tísňové systémy.
- ČSN EN 60065 – Zvukové, obrazové a podobné elektronické přístroje – Požadavky na bezpečnost
- ČSN EN 60529 – Stupně ochrany krytím (krytí – IP kód).
- Řada norem ČSN 33 2000 - Elektrické instalace nízkého napětí.
- Řada norem ČSN EN 62 305 - Ochrana před bleskem.
- Řada norem ČSN EN 61000 - Elektromagnetická kompatibilita (EMC)
- ČSN 73 6005 - Prostorové uspořádání sítí technického vybavení
- včetně norem souvisejících v aktuálním znění.

#### 1.5 Základní principy provozu městského kamerového dohlížecího systému

Městské kamerové systémy (MKS) jsou určitým specifickým druhem využití kamerových systémů v protiprávní činnosti nejzatíženějších městech a obcích v České republice, na které jsou uvolňovány státní finanční prostředky.

Základní charakteristikou provozování a využívání MKS je jejich preventivní funkce, tj. vytváření bezpečných zón v exponovaných lokalitách, kde slouží k dohledu na dodržování veřejného pořádku a zvyšují tak pocit bezpečí občanů. Kamery se instalují ve městech s vysokou koncentrací obyvatel a návštěvníků, do míst, v nichž je dlouhodobě registrován vysoký počet trestných činů tzv. pouliční kriminality a přestupků proti majetku a veřejnému pořádku. Jedná se zejména o nádraží, zastávky, parkoviště, obchodní zóny, náměstí, křižovatky, sportoviště a o

další místa, kde jsou soustředěny kulturní, komerční a společenské instituce a dopravní uzly. Při stanovování míst vhodných pro monitoring je třeba vycházet z doporučení Policie ČR.

MKS slouží k dohledu nad dodržováním obecně závazných právních předpisů o ochraně veřejného pořádku, přispívají k ochraně bezpečnosti osob a majetku či odhalování přestupků. MKS slouží také k záznamu protiprávního jednání přestupců či pachatelů.

Provozování MKS musí být v souladu se zákonem č. 273/2008 Sb., o Policii České republiky, se zákonem č. 553/1991 Sb., o obecní policii a také se zákonem č. 101/2000 Sb. o ochraně osobních dat.

MKS musí monitorovat pouze veřejné prostranství. Tím se rozumí podle § 34 zákona č. 128/2000 Sb., o obcích, ve znění pozdějších předpisů, všechna náměstí, ulice, tržiště, chodníky, veřejná zeleň, parky a další prostory přístupné každému bez omezení, tedy sloužící obecnému užívání, a to bez ohledu na vlastnictví k tomuto prostoru.

MKS přináší okamžitý výsledek (snížení kriminality ve vytipovaném místě), musí však být součástí celkové strategie prevence kriminality v určité lokalitě. MKS jsou využitelné pro aktuální koordinaci činnosti složek Integrovaného záchranného systému při závažnějším ohrožení bezpečnosti občanů. Systém se musí stát součástí celkové strategie prevence kriminality v určité lokalitě.

Obrazový signál systému není určen pro veřejnost, ale pro malý okruh uživatelů – pouze Policie České republiky a obecní policie a pro přesně vymezený účel. Režim dispečerského pracoviště musí být zajištěn tak, aby manipulaci s příslušnou technikou prováděl policista či strážník jako kompetentní a vyškolená obsluha a byl k němu zabráněn vstup nepovolaným osobám.

O tom, že je veřejné prostranství monitorováno, musí být občané města a jeho návštěvníci dostatečně a srozumitelně informováni, například pomocí informační tabule s textem „TENTO PROSTOR JE POD NEPŘETRŽITÝM DOHLEDEM MĚSTSKÝCH KAMER“.

Instalace MKS zefektivňuje výkon policejní služby tím, že v monitorovaných lokalitách nasazuje policie daleko menší počet policistů a techniky a takto ušetřené síly a prostředky využívá podle operativní situace v jiných částech města, dále přispívá k možné koordinaci společných akcí Policie ČR, obecní policie, hasičů a zdravotní služby, tedy jednotného IZS a na základě obrazového záznamu přispívá také k vyšší objasněnosti trestných činů a přestupků.

## **1.6 Využívání MKS Policií ČR**

Policie České republiky je oprávněna na základě § 79 zákona o Policii České republiky, zpracovávat osobní údaje včetně citlivých údajů bez souhlasu subjektu údajů, pokud je to nezbytné pro plnění jejích úkolů. Plnění úkolů policie se rozumí zejména ochrana bezpečnosti osob a majetku a zajišťování veřejného pořádku.

Policie České republiky může (§ 62), je-li to nezbytné pro plnění jejích úkolů, pořizovat zvukové, obrazové, nebo jiné záznamy osob a věcí nacházejících se na místech veřejně přístupných. Pokud jsou k pořizování takových záznamů zřízeny stálé technické systémy (kamerové systémy), je policie povinna informace o zřízení takovýchto systémů vhodným způsobem uveřejnit. Způsob zveřejnění informace zákon neupravuje.

## **1.7 Využívání MKS obecní policií**

Instalace MKS je zcela zákonná na základě zákona o obecní policii. Vzhledem k tomu, že obecní policie zabezpečuje místní záležitosti veřejného pořádku v rámci působnosti obce (§ 1 odst. 2), znamená to, že zabezpečení veřejného pořádku je plně v její pravomoci. Pod pojmem veřejný pořádek je chápána ochrana pravidel, chování lidí na veřejnost, která nejsou sice výslovně formulována v právních normách, ale jejich zachování je podle panujících obecných názorů v

určitém místě a čase nutnou podmínkou spořádaného společenského soužití. Tato neformalizovaná pravidla chování jsou právně závazná pouze v mezích právní normy, která obsahuje výslovně termín „veřejný pořádek“.

Na základě § 24a a 24b zákona o obecní policii je obecní policie oprávněna zpracovávat údaje, které potřebuje k plnění úkolů zákona o obecní policii nebo jiného zvláštního zákona. Obecní policie může také tyto údaje poskytnout Policii České republiky, orgánům obce a dalším orgánům, je-li to nutné k plnění jejich úkolů. Obecní policie je dále oprávněna pořizovat zvukové nebo obrazové záznamy z míst veřejně přístupných; tzn. je možné provozovat systém průmyslových kamer a pořizovat záznamy, které samozřejmě lze využít jako důkazní materiál a to i pro Policii České republiky v případě potřeby.

Obecní policie je ovšem také povinna vhodným způsobem uveřejnit, že některé místo v obci je pod stálou kontrolou průmyslovou kamerou. Jakým způsobem se má informace zveřejnit, zákon neupravuje.

### **1.8 Zveřejňování záznamů z MKS**

V případě obcí, respektive měst, provozuje kamerový dohlížecí systém většinou obecní, respektive městská policie. Ve smyslu ustanovení § 3 odst. 6 zákona o ochraně osobních údajů je v případě zajišťování veřejného pořádku a vnitřní bezpečnosti ve smyslu zvláštního zákona (v tomto případě zákona č. 553/1991 Sb., o obecní policii, ve znění pozdějších předpisů, dále jen zákon o obecní policii) město či obec jako správce osobních údajů vyňato z povinností stanovených v § 5 odst. 1, § 11 a § 12 zákona o ochraně osobních údajů.

Z výkladového ustanovení § 4 písm. e) zákona o ochraně osobních údajů vyplývá, že zpracováním osobních údajů je mimo jiné i jejich zveřejňování. Zároveň ustanovení § 5 odst. 2 zákona o ochraně osobních údajů stanovuje taxativní výčet situací, kdy lze zpracovávat (tedy včetně zveřejňování) osobní údaje bez souhlasu subjektu údajů. V tomto taxativním výčtu se však zveřejňování nevyskytuje, a proto je tuto činnost nutno vykonávat toliko se souhlasem subjektů údajů. U zveřejňování osobních údajů nelze ani použít vynětí z určitých výše uvedených povinností ve smyslu již uvedeného u ustanovení § 3 odst. 6 zákona o ochraně osobních údajů, jelikož toto neuvádí vynětí z povinností stanovených v § 5 odst. 2 zákona o ochraně osobních údajů.

Celou situaci lze tedy shrnout tak, že, i kdyby byly osobní údaje zveřejňovány v souvislosti se zajištěním veřejného pořádku na základě zvláštního zákona o obecní policii, má obec či město povinnost zveřejňovat osobní údaje jen se souhlasem subjektů údajů tedy osob vyskytujících se na záznamech. V opačném případě by byl porušen zákon o ochraně osobních údajů, který je zákonnou limitou práva na soukromí, jehož ústavní základ je obsažen v čl. 7 odst. 1 Listiny základních práv a svobod. V případech, kdy městský kamerový dohlížecí systém provozuje Policie České republiky, jedná se v podstatě identický, výše popsáný, právní režim.

### **1.9 Stávající stav MKS v Nepomuku**

Ve městě Nepomuk nebyl doposud vybudován žádný městský kamerový systém. Pouze na budově muzea na náměstí je instalována stávající kamera a dále ještě jedna blíže nespecifikovaná kamera, která dohlíží na prostranství náměstí. Tento projekt neřeší další nakládání s těmito kamerami.

## **2. TECHNICKÉ ŘEŠENÍ**

### **2.1 Popis cílového stavu**

Jedná se o 1. etapu výstavby městského kamerového systému (dále jen MKS). Pro výstavbu budou použity IP kamery s vysokým rozlišením.

Dohled kamer bude prováděn na 2 klientských pracovištích MKS Nepomuk, konkrétně na služebně Policie České republiky umístěné v budově PČR Nádražní 292, 335 01 Nepomuk a druhé klientské pracoviště bude umístěno v sídle Městské policie na adrese Nádražní 476, 335 01 Nepomuk. Tato 2 pracoviště nově vzniknou při výstavbě 1. etapy MKS Nepomuk.

Záznam signálu z kamer bude ukládán na záznamové zařízení s úložnou dobou min. 14 dnů.

### **2.2 Technologická platforma pro výstavbu MKS Nepomuk**

Technologická platforma bude zohledňovat aktuální trendy a standardy s důrazem na okamžité či následné vyhodnocení vlastní obrazové informace na další, budoucí postupné rozšiřování celého systému. Otázka použití je kladena na vysokou kvalitu obrazu a tím i zvýšenou průkazní hodnotu záznamu, rychlé vyhledávání s okamžitým zobrazením, tiskem nebo dálkovým přenosem poplachové události. Použité komponenty již budou zohledňovat přípravu pro přenosy signálů a integraci snímacích prvků ve standardech nejvyšší kvality.

Minimální technické a funkční požadavky na kamery, související komponenty a software jsou blíže definovány v Technické specifikaci, která tvoří samostatnou přílohu zadávacích podmínek.

## **3. TECHNICKÉ ŘEŠENÍ KAMEROVÝCH BODŮ**

### **3.1 Kamerový bod C1 - budova Městského úřadu Nepomuk**

Nový kamerový bod bude umístěn na fasádě budovy. Přesné umístění upřesní při předání staveniště investor. Kamera bude umístěna v cca 5 m výšce na rohu budovy dle přiložené fotografie (obr. 1) a její pohled je znázorněn ve schématu. Kamera bude zavěšena na originální držák pro zavěšení na roh zdi a uchycena kvalitními hmoždinkami s ohledem na profil stěn budovy.

Kamera bude připojena datovým FTP kabelem kat. 6 přes zeď budovy do stávající zásuvky (ozn. kriz 1) v místnosti městského úřadu. Přes stávající rozvod bude kamera propojena do stávajícího racku v serverovně úřadu, kde bude připojena do nového 4 portového POE switchu. Umístění switchu bude upřesněno pracovníkem IT oddělení úřadu.

FTP kabel bude umístěn na zdi v ochranné liště. Délka kabelu je cca 10 m.

Nově dodané komponenty:

- Kamera C1
- Držák kamery – 1 ks
- FTP cca 10 m
- Switch POE, 4-port RJ45, min. 1x port RJ45 1Gpbs – 1 ks
- Datová přepěťová ochrana – 1 x
- Spojovací a připojovací materiál



Obr. 1

### 3.2 Kamerový bod C2, C3 - budova muzea na náměstí

Nové kamerové body budou umístěny na fasádě budovy. Přesné umístění upřesní při předání staveniště investor. V technickém řešení je počítáno s umístěním na rozích budovy muzea dle obr. 2 a 3. Kamery budou umístěna v cca 4 m výšce na levém a pravém rohu budovy a jejich pohled je znázorněn ve schématu.

Kamery budou zavěšeny na originálním držáku pro zavěšení na roh zdi a uchyceny kvalitními hmoždinkami s ohledem na profil stěn budovy.

Kamery budou připojeny datovým FTP kabelem kat. 6 do nového kamerového datového rozvaděče umístěného v půdních prostorách budovy dle obrázku 4. Od instalovaných kamer povede FTP kabel k novému rozvaděči přes zed' a dva stropní prostupy na půdě. Uvnitř budovy (v užitných prostorách) bude FTP kabel umístěn v ochranných lištách. Napájení kamer bude prostřednictvím POE switche, který bude umístěn v novém rozvaděči na půdě. Zdroj napětí 230V bude použit opět ze stávajícího rozvaděče umístěného na půdě.

Technologický rozvaděč bude dále metalicky připojen do stávajícího rozvaděče, který je umístěn taktéž na půdě. Připojení nového rozvaděče bude provedeno prostřednictvím stávajícího FTP kabelu, který je zakončen v datovém rozvaděči v infocentru budovy. Stávající provoz bude oddělen od provozu kamer instalací 2 ks nových switchů pomocí rozdílné VLAN. Stávající datový rozvaděč, který je na obrázku 5, bude nahrazen novým datovým rozvaděčem, který bude připevněn na čelní stěnu zdi. (Stávající rozvaděč, který bude demontován, bude použitý u kamerového bodu C10). Zde bude tato konektivita připojena pomocí optického pigtailu do optické vany s předinstalovanými konektory DIAMOND E-2000/APC. Druhý konec optického vlákna končí v serverovně budovy městského úřadu odkud bude připojen do kamerové technologie.

Do nového datového rozvaděče bude rámci realizace přendána veškerá technologie ze stávajícího datového rozvaděče a NVR.

Nově dodané komponenty:

- Kamera C2, C3
- Držák kamery – 2 ks

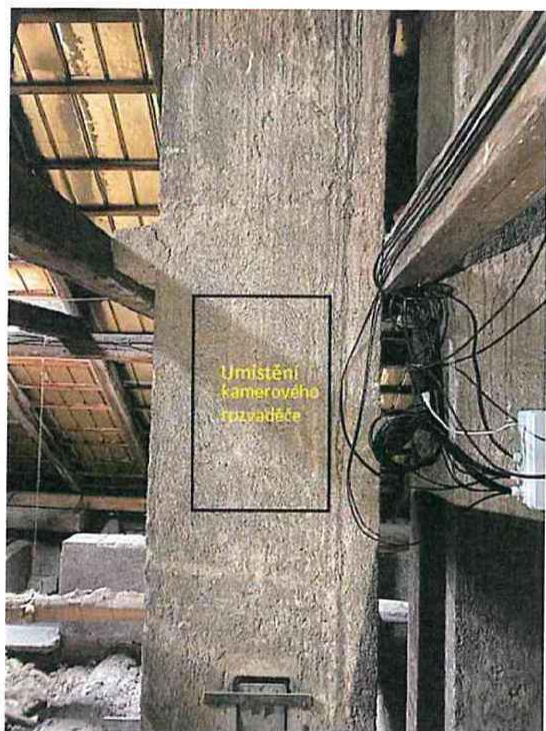
- FTP cca 140 m
- Lišta – 20 m
- Rozvaděč IP 66
- Switch 1Gbps, 4-port RJ45, 1x SFP, L2, management – 1 ks
- Optický vysílač/přijímač, jednoúčelový, obousměrný, 1 Gb/s – 1 ks
- Switch, 8-port RJ45, min. 1x port RJ45 1 Gbps, L2 – 1 ks
- Switch POE, 4-port RJ45 – 1ks
- Datový rozvaděč 600 x 635 x 395 mm (š-v-h) – 1 ks (rozměry +- 10%)
- Police do datového rozvaděče 600 x 395 – 1 ks (rozměry +- 10%)
- Datová přepěťová ochrana – 2 ks
- Optický pigtail 1 m – 1 ks
- UPS – 2 ks
- Spojovací a připojovací materiál



Obr. 2



Obr. 3



Obr. 4



Obr. 5

### 3.3 Kamerový bod C4 - u pošty

Nový kamerový bod bude umístěn na držáku na sloupu VO v křižovatce U Pošty x Plzeňská. Kamera bude umístěna v cca 5 m výšce, viz obrázek 6 a její pohled je znázorněn ve schématu. Kamera bude zavěšena na originální sloupový držák a uchycena kvalitními nerezovými pásky ke sloupu VO. Kamerová rozvodnice bude umístěna ve výšce cca 4,5 m tak, aby nebyla v dosahu pro neoprávněnou činnost, ale aby byl možný přístup ze servisního teleskopického žebříku.

Rozvodnice bude taktéž zavěšena pomocí kvalitních nerezových pásků a bude ukostřena pomocí kostřícího vodiče.

Kamera bude připojena datovým FTP kabelem kat. 6 ke kamerové rozvodnici. Kamera bude napájena z kamerové rozvodnice. Napájecí zdroj spolu se záložním akumulátorem bude umístěn taktéž v kamerové rozvodnici.

Rozvodnice bude napájena ze svorkového vybavení VO sloupu. V patě sloupu bude umístěno pojistkové pouzdro s 10A skleněnou válečkovou pojistkou.

Kamera bude integrována do MKS Nepomuk pomocí stávající optické trasy. Vlákno pro připojení kamerové rozvodnice bude připraveno ve sloupu VO.

Vlákno bude zakončeno opět v serverovně budovy městského úřadu odkud bude připojeno do kamerové technologie.

Nově dodané komponenty:

- Kamera C4
- Držák kamery – 1 ks
- Rozvaděč IP 66 – 1 ks
- Mediální konvertor, 1x port SFP, 1x port RJ45, 1Gb/s – 1 ks
- Optický vysílač/přijímač, jednoúčelový, obousměrný, 1Gb/s, SFP – 1 ks
- Optický pigtail 1 m – 1 ks
- Datová přepěťová ochrana 1 ks
- Zásuvka 230V/50Hz – 1 ks
- Přepěťová ochrana 230V – 1 ks
- Jistící prvek – jistič 230V/6A/1f – 1 ks
- Zdroj 230V – 12V + záložní akumulátor – 1 ks
- Pouzdro s pojistkou 10A – 1 ks
- Kabel CYKY 1,5 mm<sup>2</sup> – cca 7 m
- Spojovací a připojovací materiál – 1 ks



Obr.6

### 3.4 Kamerový bod C5, C6 - kruhový objezd „průtah“ x Kozlovická

Nový kamerový bod bude umístěn na držáku na sloupu VO poblíž kruhové křižovatky u silnice č. 20. Obrázek č. 7.

Kamery budou umístěny v cca 5 m výšce a jejich pohled je znázorněn ve schématu. Kamery budou zavěšeny na originální sloupový držák a uchyceny kvalitními nerezovými pásky ke sloupu VO. Přesné umístění upřesní při předání staveniště investor.

Kamerová rozvodnice bude umístěna v kabelové komoře ležící cca 1,5 m od sloupu VO.

Kamery budou připojeny datovým FTP kabelem kat. 6 ke kamerové rozvodnici. Datový kabel bude také sloužit pro napájení kamer prostřednictvím POE. Napájecí zdroj spolu se záložním akumulátorem bude umístěn taktéž v kamerové rozvodnici. Rozvodnice bude napájena ze svorkového vybavení VO sloupu. V patě sloupu bude umístěno pojistkové pouzdro s 10A skleněnou válečkovou pojistkou. V kamerové komoře bude dále umístěn switch s POE.

Nové IP kamery budou integrovány do MKS Nepomuk pomocí stávající optické trasy, která je ukončena v kabelové komoře nedaleko sloupu VO.

Vlákno optické trasy bude zakončeno opět v serverovně budovy městského úřadu odkud bude připojeno do kamerové technologie.

Nově dodané komponenty:

- Kamera C5, C6
- Držák kamery – 2 ks
- FTP cca 20 m
- Montážní krabice kamery – 1 ks
- Rozvaděč IP66 – 1 ks
- Switch 1Gbps, 4-port RJ45 POE, 1x SFP – 1 ks
- Optický vysílač/přijímač, jednoúčelový, obousměrný, 1Gb/s – 1 ks
- Optický pigtail 1,5 m – 1 ks
- Datová přepěťová ochrana 2 ks
- Zásuvka 230V/50Hz – 1 ks
- Přepěťová ochrana 230V – 1 ks
- Jistící prvek – jistič 230V/6A/1f – 1 ks
- Pouzdro s pojistkou 10A – 1 ks
- Kabel CYKY 1,5 mm<sup>2</sup> – cca 10 m
- Vodotěsná komora pro sváry - min 4 vlákna – 1 ks
- UPS – 1 ks
- Spojovací a připojovací materiál – 1 ks



Obr. 7

### 3.5 Kamerový bod C7 - budova MP, Nádražní

Nový kamerový bod bude umístěn na držáku na budově Městské knihovny v ulici Nádražní 476, obr. 8. Kamera bude umístěna v cca 3 m výšce od podesty a její pohled je znázorněn ve schématu. Kamera bude zavěšena na originální držák. Přesné umístění upřesní při předání staveniště investor.

Kamera bude připojena datovým FTP kabelem kat. 6 do stávajícího datového rozvaděče v budově městské knihovny. Přes nový konvertor bude kamera připojena do MKS. Datový kabel bude také sloužit pro napájení kamer prostřednictvím POE. Napájecí zdroj bude umístěn taktéž v datovém rozvaděči.

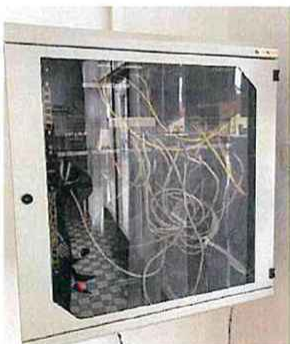
Konvertor bude připojen pomocí optického pigtailu do připraveného optické vany s předinstalovanými konektory DIAMOND E-2000/APC, obr. 9. Druhý konec optického vlákna končí v serverovně budovy městského úřadu odkud bude připojen do kamerové technologie.

Nově dodané komponenty:

- Kamera C7
- Držák kamery - 1ks
- Montážní krabice kamery – 1ks
- FTP cca 25m
- Switch 1Gbps, 4-port RJ45 POE, 1x SFP – 1ks
- Optický vysílač/přijímač, jednoúčelový, obousměrný, 1Gb/s, SFP – 1ks
- Optický pigtail 1m – 1ks
- Datová přepěťová ochrana 1ks
- UPS - 1ks
- Spojovací a připojovací materiál – 1ks



Obr. 8



Obr. 9

### 3.6. Dohledová pracovní stanice – MP, Nádražní 476

První pracovní dohledová stanice bude umístěna v budově Nádražní 476 v kanceláři MP. Přesné umístění bude stanoveno po konzultaci se zástupcem MP a zástupci města. Dohledová stanice bude připojena prostřednictvím datového FTP kabelu kat. 6 do stávajícího datového rozvaděče v budově městské knihovny – obr. 9. Zde bude datový kabel připojen do Switche dodaného dle bodu 3.5. Propojovací datový kabel povede ve stávajících ochranných lištách ve vnitřních prostorách knihovny.

Nově dodané komponenty:

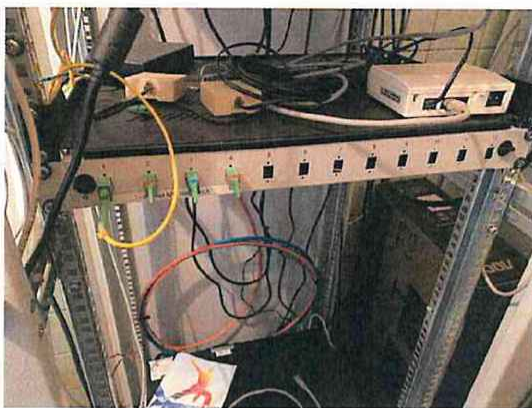
- FTP kabel – 45 m
- Dohledová stanice dle technické specifikace

### 3.7 Dohledová pracovní stanice - Policie ČR, Nádražní 292

Druhá pracovní dohledová stanice bude umístěna v budově Policie ČR – Nádražní 292, Nepomuk. Přesné umístění bude stanoveno po konzultaci se zástupcem PČR a zástupci města. Stanice bude připojena přes stávající datový rozvod, který bude zakončen v media konvertoru ve stávajícím datovém rozvaděči PČR. Konvertor bude připojen přes optický pigtail do připravené optické vany s předinstalovanými konektory DIAMOND E-2000/APC. Viz Obr. 10.

Nově dodané komponenty:

- Media konvertor – 1ks
- Optický vysílač/přijímač, jednoúčelový, obousměrný, 1Gb/s, SFP – 1ks
- Optický pigtail 1m – 1ks
- Dohledová stanice dle technické specifikace



Obr.10

### 3.8 Kamerový bod C8, C9 - Základní škola

Nové kamerové body budou umístěny na budovách ZŠ. Konkrétní umístění upřesní při předání staveniště investor. V návrhu je počítáno s umístěním kamery 8 na střeše tělocvičny (obr. 11) s pohledem na boční příjezd ke škole a umělé hřiště. Kamera bude zavěšena na originální držák pro zavěšení do zdi a uchycena kvalitními hmoždinkami s ohledem na profil materiálu budovy. Kamera 9 bude umístěna na fasádě jídelny u hlavního vchodu školy, obr. 12. Kamera bude umístěna v cca 5 m výšce na fasádě budovy a její pohled je znázorněn ve schématu. Kamera bude zavěšena na originální držák pro zavěšení do zdi a uchycena kvalitními hmoždinkami s ohledem na profil stěny budovy.

Kamery budou připojeny datovým FTP kabelem kat. 6 do stávajícího datového rozvaděče, který je umístěn v budově ZŠ, obr. 13. Napájení kamer bude prostřednictvím nového POE switchu, který bude umístěn v datovém rozvaděči. Zdroj napětí 230V bude použit opět ze stávajícího

rozvaděče. Kamery budou prostřednictvím switche připojeny pomocí optického pigtailu do připraveného optického patch panelu s předinstalovanými konektory DIAMOND E-2000/APC. Druhý konec optického vlákna končí v serverovně budovy městského úřadu odkud bude připojen do kamerové technologie.

Veškeré kabelové trasy budou vedeny po střeše budovy a bude použito střešních puků, na které se přichytí UV stabilní chránička, do které se následně zatáhne datová kabeláž. V případě potřeby se použijí ochranné lišty.

Nově dodané komponenty:

- Kamera C8, C9
- Držák kamery - 2ks
- Montážní krabice kamery – 2ks
- FTP cca 120m
- Lišta – 20m
- Switch POE, 4-port RJ45, 1x SFP – 1ks
- Optický vysílač/přijímač, jednoúcelový, obousměrný, 1Gb/s, SFP (kompatibilní s TL-SM321A-2) – 1ks
- Datová přepěťová ochrana - 2ks
- Optický pigtail 1m – 1ks
- Střešní puk – 80ks
- Spojovací a připojovací materiál



Obr. 11



Obr. 12



Obr. 13

### 3.9 Kamerový bod C10 – Mateřská škola

Nový kamerový bod bude umístěn na fasádě budovy nad hlavním schodištěm, obr. 14. Kamera bude umístěna v cca 3 m výšce na rohu budovy a její pohled je znázorněn ve schématu. Kamera je zavěšena na originálním držáku pro zavěšení do zdi a uchyceny kvalitními hmoždinkami s ohledem na profil stěny budov.

Kamera bude připojena datovým FTP kabelem kat. 6 do nového datového rozvaděče, který bude demontován v infocentru (viz. kamerový bod C2 a C3). Datová kabeláž se od kamery projde vstupem do kanceláře ředitelky nad soklem a poté bude kopírovat trasu soklu v malé liště 1x1 cm (rozměry +/- 10%) až do nového datového rozvaděče kde bude připojena do POE Switche.

Datový rozvaděč bude umístěn nad optický rozvaděč v kanceláři ředitelky, který je zachycen na obr. 15. Z datového rozvaděče se přes optický pigtail se kamera připojí do optické vany s předinstalovanými konektory DIAMOND E-2000/APC.

Datový kabel bude také sloužit pro napájení kamery prostřednictvím POE. Datový rozvaděč bude napájen ze stávající nejbližší zásuvky 230V.

Nově dodané komponenty:

- Kamera C10
- Držák kamery - 1ks
- Montážní krabice kamery – 1ks
- FTP cca 15m
- Lišta – 5m
- Switch POE, 4-port RJ45, 1x SFP – 1ks
- Optický vysílač/přijímač, jednoúčelový, obousměrný, 1Gb/s, SFP – 1ks
- Datová přepěťová ochrana - 1ks
- Optický pigtail 1m – 1ks
- UPS - 1ks
- Spojovací a připojovací materiál



Obr. 14



Obr. 15

### **3.10 Monitoring obrazu z kamer**

Monitoring obrazu z kamer jakožto i dohled nad kompletním kamerovým systémem bude probíhat pouze na pracovních stanicích na služebně Police ČR a služebně Městské policie Nepomuk, které budou vybaveny aplikačním SW a grafickým uživatelským rozhraním pro sledování a analýzu obrazu, což umožňuje operátorovi včas a promptně reagovat na poplach či krizovou situaci.

### **3.11 Záznam obrazu z kamer**

V rámci výstavby kamerového systému bude v serverovně městského úřadu nainstalována kamerová technologie pro zpracování a ukládání videozáznamu. Prostor a umístění kamerové technologie bude upřesněn IT pracovníkem úřadu. Uvažované umístění je ve volném datovém

rozvaděči s volnými min. 20 U, ke kterému budou po připraveném kanálovém roštu přivedeny z optické vany optické pigtaily, které budou zakončeny ve switchi umístěného v datovém rozvaděči. Switch bude propojen s kamerovou technologií.

### **3.12 Kabelové trasy**

Kabelové trasy budou v tomto případě uvažovány slaboproudé a silnoproudé. Od jednotlivých kamer je taženo venkovní FTP cat6 pro datovou komunikaci s aktivním síťovým prvkem a dále od tohoto prvku do metropolitní sítě. Ve venkovním prostředí je zapotřebí kabel FTP uložit do UV stabilních ohebných, nebo pevných PVC případně ocelových chrániček. Kabelové chráničky nutno koncipovat s 50% rezervou pro případné rozšíření kamer v konkrétní lokalitě.

Ve vnitřních prostorech bude v co největší míře využito stávajících chrániček, nebo PVC lišt. Pokud bude nutné instalovat nové lišty, je nutné řídit se požární ochranou jednotlivých budov a brát zřetel mimo jiné na požární úseky, chráněné prostory atp. Kabelové lišty budou mít opět 50% rezervu.

## **4. NAVRHOVANÉ KOMPONENTY MKS**

### **4.1 Kamery**

10 ks venkovních kamer. Minimální technické a funkční požadavky na kamery, související komponenty a software jsou blíže definovány v Technické specifikaci, která tvoří samostatnou přílohu zadávacích podmínek.

### **4.2 Ovládací zařízení, zobrazovací jednotky a softwarové řešení**

Minimální technické a funkční požadavky na ovládací zařízení, zobrazovací jednotky, související komponenty a softwarové řešení jsou blíže definovány v Technické specifikaci, která tvoří samostatnou přílohu zadávacích podmínek.

## **5. OBECNÁ ČÁST**

### **5.1 Podklady o stanovení prostředí**

V době zpracování projektové dokumentace nebyl uživatelem předložen protokol o určení vnějších vlivů prostředí. Pokud není ve výkresové části uvedeno jinak, pak v prostorách, kde budou instalována zařízení MKS je ve smyslu ČSN 33 2000-1 ed. 2 stanoveno působení vnějších vlivů jako normální. Těmto podmínkám odpovídá i výběr jednotlivých prvků.

### **5.2 Vliv na životní prostředí**

Při realizaci akce dojde přechodně v dotčeném území ke zhoršení životního prostředí, a to zejména při výkopových pracích. Po skončení prací nebude mít stavba negativní vliv na životní prostředí. Všechna zařízená, budou splňovat hygienické normy a nebudou mít žádný vliv na okolní životní prostředí.

Odpady vzniklé při stavbě budou rozříděny podle druhu a předány specializované firmě k likvidaci. Během provozu zařízení není produkován žádný odpad.

### 5.3 Vlivy zařízení

Všechna za řízení budou provedena v souladu s ČSN 33 2000-1 ed. 2 (Elektrické instalace nízkého napětí - Část 1: Základní hlediska, stanovení základních charakteristik, definice z 5.2009)) tak, aby nedocházelo k působení na jiná zařízení a nebylo vystavěno nežádoucím vlivům jiných za řízení. Zařízení jsou odolná proti elektrickému rušení z okolního prostředí, elektrické sítě a proti VF rušení.

### 5.4 Ochrana zeleně

Stromy na staveništi se musí chránit proti mechanickému poškození (např. pohmoždění kůry kmene, větví a kořenů, poškození koruny) vozidly, stavebními stroji a speciálními stavebními postupy, a to oplocením nejméně 1,8m vysokým, s bočním odstupem 1,5 m od okraje plochy.

Plot má chránit celou kořenovou zónu. Za kořenovou zónu se pokládá plocha půdy pod korunou stromů (ohraňovaná okapovou linií koruny) zvětšená o 1,5m, u sloupovitých forem zvětšená o 5 m, po celém obvodu koruny (okapové linii). Jestliže není možné zajistit ochranu celé kořenové zóny (nedostatek místa), je nutno kmen obednit do výšky alespoň 2 m. Ochranné zařízení se musí připevnit bez poškození stromů a vůči kmenu vypošťářovat. Nesmí být nasazeno bezprostředně na kořenové náběhy. Korunu nutno chránit před poškozením stavebními mechanizmy, ohrožené větve se musí vyvázat nahoru, místa úvazků je nutno vypodložit vhodným materiálem.

Ochrana kořenového prostoru při hloubení výkopů: výkop se nesmí vést blíže než 1,5 m od paty kmene. Při hloubení výkopů nesmějí být porušeny kořeny o průměru větším než 3 cm. Případná poranění nutno ošetřit. Kořeny je možné přerušit hladkým řezem a řezná místa zahladit. Konce kořenů o průměru menším než 2 cm nutno ošetřit prostředky k ošetření ran. Kořeny je nutné chránit před vysycháním a před účinky mrazu.

### 5.5 Napěťová soustava

Rozvodná síť: 1+N+PE, 50 Hz, 230 V AC, TN-S (napájení)

Soustava CCTV: 12V DC, 24V DC

### 5.6 Ochrana před nebezpečným dotykem živých a neživých částí

V souladu s normou ČSN 33 2000-4-41 ed. 2 (Elektrické instalace nízkého napětí - Část 4-41:

Ochranná opatření pro zajištění bezpečnosti - Ochrana před úrazem elektrickým proudem z 8.2007 a změny Z1 z 4.2010) bude ochrana před dotykovým napětím provedena takto:

Základní ochrana:

- Krytím,
- základní izolací živých částí.

Ochrana při poruše:

- Automatické odpojení od zdroje,
- dvojitá izolace,
- ochrana malým napětím SELV.

Bezpečnost práce – při realizaci musí být dodrženy bezpečnostní předpisy plynoucí z Vyhlášky č. 324/90 Sb. a předpisů souvisejících.

## 5.7 Napájení 230V

Veškeré komponenty kamerového systému budou napájeny z nepřetržitého napájecího zdroje 230V, případně z Akumulátorového boxu. Síťový přívod pro MKS bude veden z rozvaděče NN pomocí samostatně jištěného přívodu.

## 5.8 Uzemnění

Uzemnění bude provedeno v souladu s normou – ČSN 33 2000-5-54 ed. 2 (Elektrické instalace nízkého napětí - Část 5-54: Výběr a stavba elektrických za řízení - Uzemnění, ochranné vodiče a vodiče ochranného pospojování z 9.2007). Kovové části (konzole, výložníky, stožáry) budou propojeny se sloupy a budovami dle ČSN EN 62305 (Ochrana před bleskem z 7.2007).

## 5.9 Elektromagnetická kompatibilita

Pro dodržení zásad elektromagnetické kompatibility bude provedeno:

Roztřídění kabelů do různých skupin podle typu signálu, který jimi prochází. Například kabely pro střídavé napájecí sítě 230Vstř., nízko úroňové analogové signály, kabely pro číslicové signály, komunikační kabely atd.

Seskupení každé třídy kabelů dohromady a kabely nebudou míchány z různých skupin.

Kabelové svazky budou kříženy zejména pod pravým úhlem.

Při zkracování kabelů nebudou svinovány do smotku, neboť se tím zvyšuje stupeň rušící vazby s okolními kabely.

Stínicí pláště kabelů, které mají účinně redukovat rušení v kmitočtovém pásmu nižším než 1 MHz budou uzemněny v jednom bodě.

Konstrukce skříní včetně napájecích a datových rozhraní budou splňovat požadavky na odolnost ve smyslu norem ČSN EN 61000-4-3 ed. 3 (Elektromagnetická kompatibilita (EMC) - Část 4-3: Zkušební a měřicí technika - Vyzářované vysokofrekvenční elektromagnetické pole - Zkouška odolnosti z 11.2006 a změn souvisejících) a ČSN EN 61000-4-6 ed. 3 (Elektromagnetická kompatibilita (EMC) - Část 4-6: Zkušební a měřicí technika - Odolnost proti rušením šířeným vedením, indukovaným vysokofrekvenčními poli z 11.2009).

## 5.10 Provedení kabelových rozvodů

Montáž zařízení, pokládka trubek a montáž kabelových rozvodů bude provedena podle ČSN 33 2000-1 ed. 2 (Elektrické instalace nízkého napětí - Část 1: Základní hlediska, stanovení základních charakteristik, definice z 5.2009), ČSN 33 2000-4-41 ed. 2 (Elektrické instalace nízkého napětí - Část 4-41: Ochranná opatření pro zajištění bezpečnosti - Ochrana před úrazem elektrickým proudem z 8.2007 a změny Z1 z 4.2010), ČSN 33 2000-6 (Elektrické instalace nízkého napětí - Část 6: Revize z 9.2007), ČSN 33 2000-5-54 ed. 2 (Elektrické instalace nízkého napětí - Část 5-54: Výběr a stavba elektrických za řízení - Uzemnění, ochranné vodiče a vodiče ochranného pospojování z 9.2007), dále podle ČSN 34 2300 (Předpisy pro vnitřní rozvody sdělovacích vedení), ČSN 33 2130 ed. 2 (Elektrické instalace nízkého napětí - Vnitřní elektrické rozvody z 9.2009), ČSN 33 2000-5-52 (Elektrotechnické předpisy - Elektrická zařízení - Část 5: Výběr a stavba elektrických za řízení - Kapitola 52: Výběr soustav a stavba vedení + změny Z1 01.04.2001), norem souvisejících a technických podmínek výrobce. Podle ČSN 33 2000-5-51 ed. 3 (Elektrické instalace nízkého napětí - Část 5-51: Výběr a stavba elektrických za řízení - Všeobecné předpisy z 4.2010) musí být vedení uspořádáno nebo označeno tak, aby jej bylo možno identifikovat při inspekci, zkoušení, opravách nebo úpravách.

Souběh a křížování vedení od jiných vodičů a od jiných kovových částí bude dodržován dle normy ČSN 33 2000-5-52 (Elektrotechnické předpisy - Elektrická zařízení - Část 5: Výběr a

stavba elektrických zařízení - Kapitola 52: Výběr soustav a stavba vedení + změna Z1 01.04.2001) a podle ČSN 33 2000-5-51 ed. 3 (Elektrické instalace nízkého napětí - Část 5-51: Výběr a stavba elektrických zařízení - Všeobecné předpisy z 4.2010). Vedení bude uspořádáno nebo označeno tak, aby bylo při kontrolách, zkouškách či opravách snadno identifikovatelné

Venkovní rozvody budou provedeny kabely určenými pro venkovní montáž. Kabeláž vedena společně s kabely elektro (NN) bude oddělena samostatnou komorou, případně vedena samostatnou trasou.

Kabelová vedení na hranicích požárních úseků a prostupy těmito konstrukcemi budou ošetřeny (požárními přepážkami, požární hmotou) podle požadavků ČSN 73 08 02:2000 čl. 8.6.1 tak, aby bylo zabráněno šíření požáru po kabelech.

Při provádění stavebních a montážních prací je nutné důsledně dodržovat ustanovení bezpečnostních předpisů a norem.

### **5.11 Protipožární opatření**

Všechny prostupy rozvodných potrubí a kabelů mezi požárními úseky budou utěsněny dle čl. 6.2, ČSN 73 0810 (Požární bezpečnost staveb - Společná ustanovení z 4.2009). Hmoty použité pro utěsnění budou atestované a budou vykazovat požární odolnost shodnou s odolností konstrukce, kterou prostupují (EI, EW).

### **5.12 Zvláštní podmínky realizace**

Nejsou evidovány.

### **5.13 Doporučení uživateli**

Ve smyslu EN 50 132-7 je povinností dodavatele systému zajistit dokumentaci umožňující stavbu, provoz, údržbu a revize zařízení. Tato dokumentace musí umožnit zaznamenání všech změn oproti dokumentaci původní, které vznikly před uvedením systému MKS do trvalého provozu.

**Montáž systému MKS mohou provádět pracovníci s předepsanou technologickou kvalifikací a s aktuálním školením vztahující se k dodávané technologii.**

Montáž systému MKS mohou provádět pracovníci s předepsanou kvalifikací, proškolení výrobcem nebo jím pověřenou institucí a proškolení dle vyhlášky č. 50/1978 Sb. Před zprovozněním MKS se provedou zkoušky, jimiž se prověří soulad funkce namontovaného zařízení s funkcí předepsanou. Předání a převzetí MKS musí být provedeno neprodleně po dokončené montáži a po provedené výchozí revizi. Před uvedením do trvalého provozu musí být za řízení MKS podrobena minimálně 14 dennímu nepřetržitému zkušebnímu provozu.

Při provozu zařízení je uživatel povinen postupovat dle Návodu k obsluze a údržbě přiloženého k předávacímu protokolu při předávání systému do užívání.

Pro maximální zajištění spolehlivosti zařízení MKS je uživateli doporučeno: V pravidelných intervalech provádět kontrolu funkčnosti jednotlivých komponentů, objednávat pravidelnou roční revizi zařízení u dodavatele MKS, o provedené revizi se provede zápis.

### **5.14 Pokyny pro montážní pracovníky**

Instalaci zařízení a vedení je nutno provést podle norem ČSN 33 2000-4-41 ed.2, ČSN 34 2300 a předpisů na ně navazujících. Veškeré změny vzniklé během montáže oproti projektové dokumentaci musí být konzultovány s projektantem a řádně zaznamenány montážními

pracovníky do pracovního paré PD. Je nutno prověřit, zda byly objednatelem splněny veškeré požadavky zhotovitele.

## **6. ZÁVĚR**

Provedení montážních prací a použitý materiál musí vyhovovat platným a zmiňovaným ČSN a typovým vlastnostem zaručených výrobcem systému MKS a podmínkám a parametrům uvedených v projektové dokumentaci. Názvosloví MKS (městský kamerový systém) dle ČSN odpovídá zkratce CCTV a řídí se normami souvisejícími (řada ČSN EN 50132).

Tato dokumentace je zpracována ve stupni Realizační dokumentace stavby v odpovídající podrobnosti a definuje jednotlivé systémy a funkční vazby.

Tato technická zpráva doplňuje výkresovou dokumentaci a je její nedílnou součástí. Výstavba elektrických rozvodů je řešena jako za řízení s normální provozní spolehlivostí dle platných předpisů. Při souběhu a křížení silnoproudých vedení se slaboproudými musí být dodrženy předepsané odstupové vzdálenosti pro zamezení rušivých elektromagnetických vlivů, nebo zavlečení nebezpečného napětí. Elektroinstalace rozvodů musí být prováděna pracovníky s předepsanou kvalifikací dle vyhl. č. 50/1978 Sb. Rovněž je nutno postupovat dle pokynů výrobců dodávaných zařízení. Všechny montážní práce musí být provedeny dle platných předpisů a norem ČSN. V době provádění montážních prací je nutno dodržovat všechny předpisy a nařízení bezpečnosti práce. Provádějící organizace je povinna před předáním a uvedením zařízení do provozu zajistit provedení výchozí revize elektroinstalace dle ČSN 33 1500 (Elektrotechnické předpisy. Revize elektrických za řízení z 03/1991 a změn Z1 z 08/1996, Z2, Z3 z 04/2004 a Z4 z 9.2007) a ČSN 33 2000-6 (Elektrické instalace nízkého napětí - Část 6: Revize z 9.2007) zajistit zhotovení PD skutečného provedení elektroinstalace a seznámit uživatele s obsluhou a provozem elektrických za řízení.

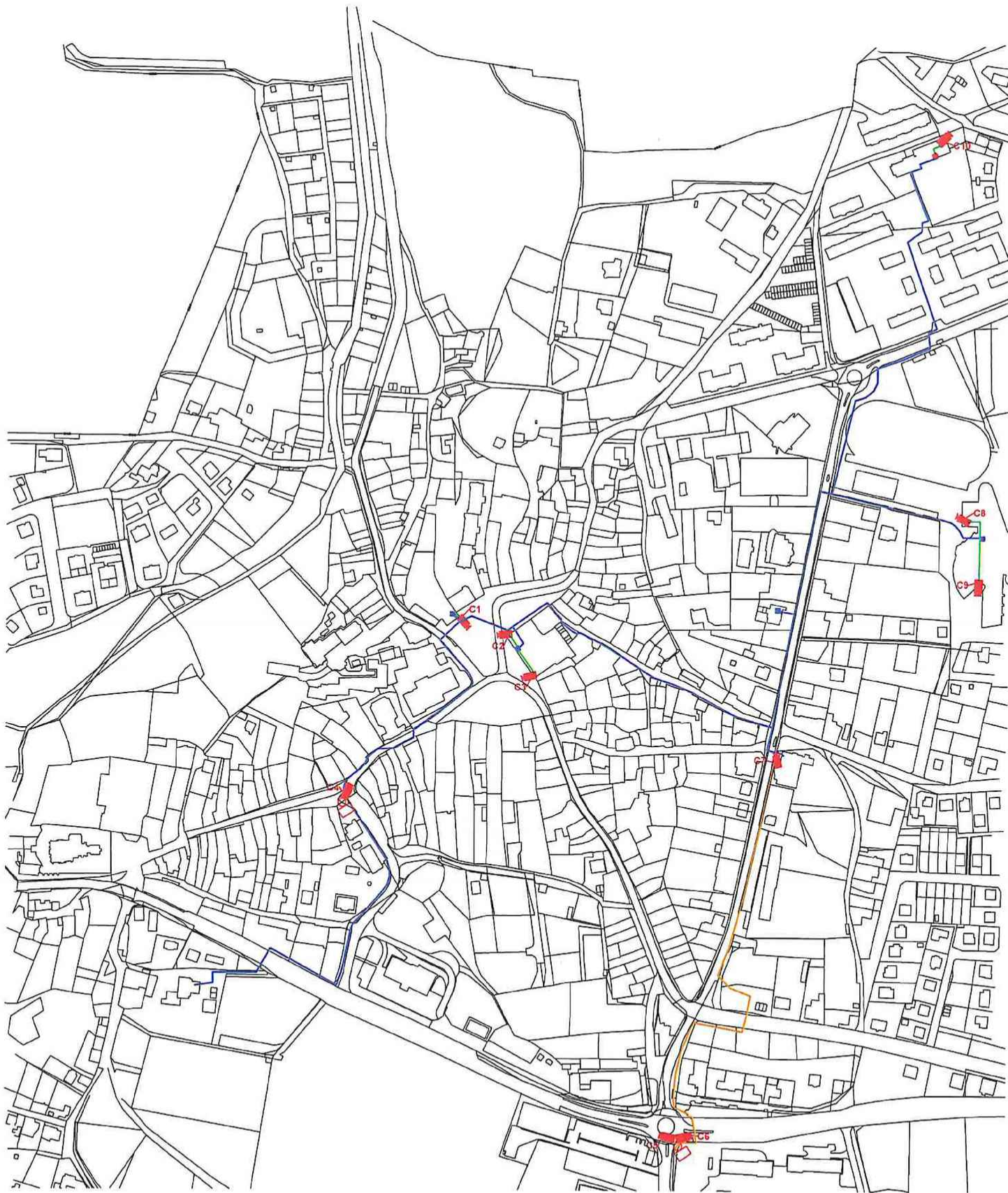
Projektant si vyhrazuje právo na případné změny projektové dokumentace, které vyplynou ze stavebních změn, interiérových změn, nebo z upřesňujících požadavků investora. Každá změna této projektové dokumentace, musí být samostatně zpracována v dodatku tohoto projektu.

Projektová dokumentace v sobě zahrnuje veškeré změny do data jejího vypracování

V Plzni dne 28. 3. 2023

Vypracoval: Pavel Veselka





- Stávající rack
- Nový rack
- Nová skříň s technologií/AKUbox
- Stávající sloup VO
- Nová pevná kamera
- Stávající optická trasa
- Nová optická trasa
- Nová UTP trasa

	Vedoucí projektant: Pavel VESELKA	Zodpovědný projektant: Pavel VESELKA
		<div style="display: inline-block; border: 1px solid black; padding: 2px;">A</div> <b>projekt</b> <b>Pavel VESELKA</b> Kotelarvská 30, 326 00 Písek tel./fax: 37 743 10 17
<b>Investor:</b> Město Nepomuk		
<b>Akce:</b> Realizace kamerového dohledového systému Nepomuk		
<b>Obsah:</b>		<b>Číslo paré:</b>
<b>Mapový podklad všech kamerových lokalit</b>		
<b>Stupeň:</b> PD	<b>Datum:</b> 03/2023	<b>Měřítko:</b> ---
	<b>Číslo zakázky:</b>	<b>Číslo částí:</b>

