

SMLOUVA O DÍLO
 č.j.: KRPL-66915-11/ČJ-2023-1800VZ
 uzavřená

dle § 2586 a následujících zákona č. 89/2012 Sb., občanský zákoník, (dále jen „NOZ“)

1. Smluvní strany

Česká republika – Krajské ředitelství policie Libereckého kraje

zastoupené: Mgr. Miroslav Lelek, vedoucí ekonomického odboru
 se sídlem: Náměstí Dr. E. Beneše 24, 460 32 Liberec – Staré Město
 IČ: 72 05 05 01
 DIČ: CZ 72 05 05 01
 bankovní spojení: Česká národní banka
 číslo účtu: 84548881/0710

Ve věcech smluvních je oprávněn jednat: Mgr. Miroslav Lelek, vedoucí ekonomického odboru

Ve věcech technických je oprávněn jednat: Ing. Ladislav Havlíček, vedoucí ekonomického oddělení Česká Lípa

dále jen "objednatel"

a

Název dle rejstříku

zastoupený: Ivan Hammer
 se sídlem: Stružnice č.p. 234, 470 02 Česká Lípa
 IČ: 60250437

DIČ:
 bankovní spojení:
 číslo účtu:



Zapsaný u Živnostenského úřadu v České Lípě

dále jen "zhotovitel"

2. Předmět smlouvy:

„OOP Doksy – provedení nových povrchů - schodiště“

2.1

Předmětem této smlouvy je závazek zhotovitele provést pro objednatele na své náklady a své nebezpečí výše uvedené dílo, které spočívá v opravě vnitřních prostor v objektu Policie ČR, Máchova ulice č. p. 144, obec Doksy, k. ú. Doksy u Máchova jezera, který se nachází na pozemku p. č. 460.

2.2.

Dílo bude provedeno v souladu s touto smlouvou o dílo, resp. všeobecnými obchodními podmínkami Krajského ředitelství policie Libereckého kraje pro zhotovení staveb z 14.02.2020 (dále jen „VOP“).

2.3.

Součástí předmětu díla je:

a) Zařízení staveniště

Vybudování zařízení staveniště v rozsahu potřebném pro realizaci díla. Omezující podmínky a požadavky na zařízení staveniště jsou uvedeny v odstavci 7.2. této smlouvy, Všechny prostory, které zhotovitel použije pro zařízení staveniště, stejně tak jako prostory, které bude využívat při realizaci prací (např. zpevněné a travnaté plochy apod.), je zhotovitel povinen vhodným způsobem ochránit. Při předání a převzetí díla zhotovitel předá objednateli tyto prostory i zařízení staveniště čisté, resp. uklizené a v předchozím stavu. Jakákoliv poškození je zhotovitel povinen uvést do předchozího stavu na své náklady. Náklady na zařízení staveniště a jeho odstranění po dokončení díla má zhotovitel zahrnutý v ceně za dílo.

b) Provedení stavebních úprav v rozsahu uvedeném v oceněném soupisu prací, který je uveden v příloze č. 2 této smlouvy a tvoří tak její nedílnou součást (dále jen „rozpočet“). Stavební úpravy zahrnují:

- opravu povrchových úprav na schodišti a ostatní opravy v interiéru spočívající v provedení:
 - o opravy vnitřních vápenocementových štukových omítek
 - o demontáž a zpětná montáž schodišťového madla
 - o nátěr schodišťového zábradlí
 - o oprava nátěru betonových podlah (schodovek)
 - o oškrábání stávajících maleb stěn a stropů,
 - o rozmnývání podkladu po oškrábání maleb,
 - o jednonásobné penetrace podkladu,
 - o dvojnásobné výmalbě otěruvzdorným nátěrem,
 - o dalších pracích uvedených v rozpočtu.

c) Ostatní součástí předmětu díla

Součástí díla je i příprava díla na předání objednateli dle požadavků uvedených v článku 6. smlouvy o dílo. Zhotovitel k příjemce připraví dokladovou část díla v rozsahu požadovaném v článku 6. smlouvy o dílo. Náklady spojené s předáním díla má zhotovitel zahrnutý v ceně za dílo.

Součástí předmětu díla jsou dále specifikovány i ve VOP, zejména pak v části V. a v části VI. těchto podmínek. Náklady na plnění těchto součástí díla má zhotovitel zahrnutý v ceně za dílo.

Zhotovitel je povinen provést všechny práce, které jsou obsaženy v této smlouvě o dílo, ve VOP a v rozpočtu.

V případě rozporu mezi uvedenými dokumenty je jejich priorita následující:

- 1) smlouva o dílo
- 2) VOP
- 3) rozpočet

Všechny práce, které jsou prokazatelně předmětem díla (jsou uvedeny textu smlouvy o dílo, resp. VOP) a nejsou uvedeny v rozpočtu konkrétní položkou má zhotovitel oceněny v jiných položkách rozpočtu nebo jejich provedení provede na vlastní náklady.

Všechny výše uvedené součásti předmětu díla má zhotovitel naceněny v ceně díla uvedené v odstavci 3.1.

2.4.

Pokud není specifikováno ve smlouvě o dílo či v rozpočtu jinak, má se za to, že každá položka obsahuje jak dodávku materiálu, tak jeho kompletní montáž.

3. Cena za dílo

3.1

Cena pro rozsah předmětu díla dle článku 2. této smlouvy je stanovena jako nejvýše přípustná takto:

Celková cena bez DPH:	117.859,20 Kč
DPH 21%:	24.750,43 Kč
Celková cena včetně DPH 21%:	142.609,63 Kč

slovy: *jedno sto čtyřicet dvacet tisíc šest set devět korun českých šedesát tři haléře.*

3.2

Objednatel prohlašuje, že majetek, který objednatel pořídí provedením předmětu díla, není objednatelom používán k ekonomické činnosti a ve smyslu informace GFR a MFČR ze dne 9. 11. 2011 nebude pro výše uvedené dílo aplikován režim přenesené daňové povinnosti podle § 92a zákona o DPH.

4. Termín plnění

4.1.

Termín plnění:

Zahájení plnění: po nabytí účinnosti smlouvy o dílo
Předání staveniště: dle požadavku zhotovitele, nejpozději 01. 08. 2023
Dokončení stavebních prací: do 31. 08. 2023
Odstranění vad a nedodělků: do 30 dnů od předání seznamu vad a nedodělků zhotoviteli
(pokud nebude v seznamu vad a nedodělků uvedeno jinak)

4.2.

S ohledem na rozsah prací nepožaduje objednatel po zhotoviteli zpracování harmonogramu prací.

5. Platební podmínky, pojištění, smluvní pokuty

5.1.

Objednatel požaduje pro plnění předmětu smlouvy po zhotoviteli pojistnou smlouvu, jejímž předmětem je pojištění odpovědnosti za škodu způsobenou dodavatelem třetí osobě min. ve výši 1 mil. Kč, přičemž toto pojištění bude zhotovitel povinen udržovat po celou dobu provádění díla.

5.2.

Zálohové platby nebudou objednatelem poskytovány.

5.3.

Smluvní pokuty:

Objednatel je oprávněn uplatnit smluvní pokutu ve výši 1 tis. Kč za každý zjištěný opakovaný případ (po předchozím upozornění) neprovedení či nesplnění výše uvedených požadavků uvedených v odstavcích 7.2., 7.3., 7.4., 7.6., 7.7. Uplatněním smluvní pokuty nebude dotčeno právo objednatele na náhradu škody či právo požadovat provedení či splnění výše uvedených požadavků. Každý zjištěný případ neprovedení či nesplnění výše uvedených požadavků ze strany zhotovitele zaznamená objednatel do stavebního deníku nebo bude zhotoviteli zaslán písemnou formou do datové schránky a e-mailem.

Zhotovitel je povinen zabezpečit splnění všech opatření pro zajištění bezpečnosti práce dle částí XIII. VOP.

V případě, že objednatel zjistí neplnění uvedených opatření či jejich porušování bude objednatel požadovat po zhotoviteli za každý zjištěný opakovaný případ (po předchozím upozornění) neplnění či porušování výše uvedených opatření smluvní pokutu ve výši 2 tis. Kč. Každý zjištěný případ neplnění či porušování výše uvedených opatření ze strany zhotovitele zaznamená objednatel do stavebního deníku nebo bude zhotoviteli zaslán písemnou formou do datové schránky a e-mailem. Uplatněním smluvní pokuty nebude dotčena povinnost zhotovitele provést neprodlenou nápravu ani nárok objednatele na uplatnění náhrady vzniklé škody.

Ostatní smluvní pokuty jsou uvedeny ve VOP, v části XX.

6. Předání díla

6.1.

Zhotovitel před převzetím provede úklid všech prostor, které byly dotčeny stavebními pracemi. Vlastní dílo bude předáno čistě, pokud to charakter díla vyžaduje, resp. umožňuje, pak budou suchou i mokrou cestou očištěné, zbavené všech transportních nebo ochranných montážních obalů, reklamních či popisných štítků atd.

Dále zhotovitel zajistí úklid všech prostor, které znečistil při přesunu či skladování materiálu a odpadu, resp. při stěhování materiálu či nářadí, resp. při pojezdu strojů a vozidel apod.

6.2.

K předání díla zhotovitel předloží doklady nezbytné k předání a převzetí díla (dokladová část díla) v rozsahu, který je uveden v příloze č. 3 smlouvy o dílo.

Požadované doklady zhotovitel označí příslušným pořadovým číslem dle seznamu, který je uveden v příloze č. 3 smlouvy o dílo. Doklady zhotovitel předá ve složce srovnané dle pořadových čísel.

6.3.

Objednatel je oprávněn při přejímacím a předávacím řízení požadovat předložení dalších dokladů (nad rámec přílohy č. 3 smlouvy o dílo, např. s ohledem na případné změny předmětu díla). Požadavek na předložení dalších dokladů předá zhotoviteli včetně zdůvodnění, proč je požaduje, a s uvedením termínu, do kdy je požaduje předložit. Pokud nutnost předložení takovýchto dokladů nevyplývá z povahy díla, zajistí je zhotovitel za úhradu. Tento požadavek však není důvodem k odmítnutí převzetí díla.

6.4.

Zhotovitel může předložit i jiné doklady než jsou objednatelem požadovány. Takovéto doklady očísluje, opatří seznamem a předá ve složce srovnané dle pořadových čísel.

6.5.

Pokud zhotovitel nepředloží dokladovou část díla k termínu ukončení předání a převzetí díla (k datu podpisu protokolu o předání a převzetí díla), může objednatel umožnit zhotoviteli doložení dokladové části díla ve lhůtě, kterou stanoví v soupisu vad a nedodělků díla.

6.6.

Měřicí a jiné pomůcky potřebné pro provedení kontroly řádného provedení díla zajišťuje zhotovitel.

7. Další smluvní ujednání

7.1.

Upřesnění rozsahu oprávnění osob zastupujících jednotlivé smluvní strany:

Osoby oprávněné předat a převzít staveniště:

za objednatele

Ing. Ladislav Havlíček, vedoucí ekonomického oddělení

za zhotovitele

Ivan Hammer, podnikatel



Protokol (zápis) o předání a převzetí staveniště musí být podepsán všemi uvedenými osobami.

Osoby oprávněné předat a převzít dílo:

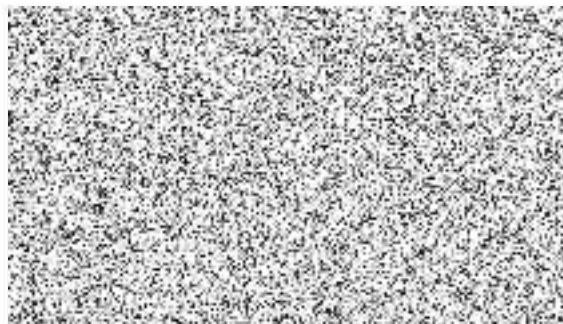
za objednatele

Mgr. Miroslav Lelek, vedoucí ekonomického odboru

Ing. Ladislav Havlíček, vedoucí ekonomického oddělení

za zhotovitele

Ivan Hammer, podnikatel



7.2.

Zázemí staveniště (kanceláře, šatny, WC):

S ohledem na rozsah a charakter prací bude zhotoviteli pro zázemí staveniště vyčleněn prostor v jedné z garáží ve dvoře v areálu Policie ČR. Zhotovitel může používat WC pro veřejnost v přízemní objektu Policie ČR.

Prostory pro skladování:

Pro skladování materiálu, náradí, odpadu apod. může zhotovitel použít prostory dvora v areálu Policie ČR, které mu budou vyčleněny při předání a převzetí staveniště. Vyčleněné prostory jsou zhotoviteli poskytnuty za předpokladu, že zhotovitel zajistí bezpečné uložení a manipulaci nepoškodí majetek objednatele. Zhotovitel je povinen si zajistit zabezpečení skládek na své náklady.

Skladování materiálu a odpadu ze stavby musí být minimalizováno a nesmí bránit provozu objektu Policie ČR, zejména pak vedení zadržených osob.

Přístup pracovníků a příjezd vozidel na staveniště:

Na staveništi budou osoby zhotovitele vstupovat přes objekt Policie ČR, vchodem pro veřejnost, kde se nahlásí ostraze objektu nebo pověřenému pracovníkovi objednatele. Provádění prací v objektu bude prováděno za dohledu pověřeného pracovníka objednatele, pokud objednatel nestanoví jinak.

Příjezd ke staveništi je z místní komunikace odbočující z Máchovy ulice, vjezdovou bránou do uzavřeného dvora areálu Policie ČR.

Pohyb osob zhotovitele v objektech a na pozemcích objednatele mimo staveništi a uvedené přístupové prostory je zakázán. Pohyb vozidel zhotovitele na pozemcích objednatele mimo uvedené příjezdy je zakázán.

Zhotoviteli nebudou vyčleňována žádná parkovací místa na veřejné komunikaci ani v areálu Policie ČR. Stání zásobovacích vozidel stavby je povoleno ve dvoře areálu Policie ČR, avšak pouze po dohodě s pověřeným pracovníkem objednatele.

Napojovací bod elektro:

Napojovací bod elektro – zásuvky v pracovní dotčených prostorách objektu.

Objednatel nevyžaduje měření spotřeby elektrické energie pro provádění stavebních úprav.

Napojovací bod vody:

Napojovací bod vody na WC pro veřejnost v přízemí objektu Policie ČR, případně dle dohody s pověřeným pracovníkem objednatele.

Objednatel nevyžaduje měření spotřeby vody.

7.3.

Na veškerý odpad, který vznikne při provádění prací, si zhotovitel zajistí svoji vlastní nádobu. Odpad nebude vyhazován do popelnic a kontejnerů objednatele ani do veřejně přístupných odpadkových košů. Likvidaci odpadu si zhotovitel zajistí na vlastní náklady.

Případné přerušení či omezení dodávky vody, plynu, elektřiny, tepla pro objekty objednatele či funkce slaboproudých vedení a zařízení pro objekty objednatele z důvodu realizace prací na předmětu díla je možné provádět pouze po předchozím souhlasu objednatele.

Zhotovitel bude na své náklady provádět průběžný úklid prostor objektu a areálu, které nejsou součástí staveništi, avšak budou znečištěny např. při navážení materiálu, prachem z prováděných prací, sutí atd.

Zhotovitel bude respektovat přísný zákaz kouření v areálu mimo míst k tomu vyhrazených.

7.4.

Zhotovitel je povinen vést ode dne předání a převzetí staveništi stavební deník, do kterého zapisuje skutečnosti předepsané Stavebním zákonem a příslušnou prováděcí vyhláškou. Další podrobnosti týkající se stavebního deníku jsou uvedeny v části XI., článku 10) VOP.

7.5.

Zhotovitel předá zástupci objednatele nejpozději při předání a převzetí staveništi seznam pracovníků na stavbě vč. čísel průkazů totožnosti, dále budou předány identifikační údaje veškerých vozidel a stavební techniky, která se bude pohybovat po areálu objednatele.

7.6.

Pokud není výslovně uvedeno jinak je zhotovitel povinen použít pro realizaci předmětu díla pouze nové, nerecyklované, nepoškozené materiály či výrobky výhradně I. jakosti, pokud objednatel nerozhodne jinak. Stejně omezení platí i pro použití materiálů a výrobků, které byly před prodejem využity jako výstavní předváděcí apod. zboží.

Zhotovitel je povinen předložit objednateli, resp. technickému dozoru stavebníka (TDS) doklady o veškerých použitých výrobcích, materiálech a technologiích. Objednatel, resp. TDS je oprávněn si tyto doklady vyžádat před zabudováním, resp. použitím či aplikací, během zabudování (použití či aplikace) nebo po zabudování (použití či aplikaci). Doklady musí jednoznačně prokazovat splnění smlouvou o dílo nebo rozpočtem předepsaných parametrů. Pokud nebude zhotovitelem jednoznačně prokázáno, že použité výrobky, materiály a technologie splňují smlouvou o dílo nebo rozpočtem požadované parametry nebo se nejedná o výrobky, materiály a technologie smlouvou o dílo nebo rozpočtem přímo předepsané, je objednatel oprávněn zamítnout jejich použití (a to i v případě, že je zhotovitel již objednal, uhradil či dovezl na stavbu apod.) či je objednatel oprávněn požadovat jejich odstranění v případě, že byly zhotovitelem již zabudovány, resp. použity či

aplikovány. Vzniklé náklady plynoucí ze zamítnutí či odstranění výrobků, materiálů či technologií hradí zhotovitel.

7.7.

Zhotovitel dále stanovuje zodpovědnou osobu
Ivan Hammer, podnikatel



Zodpovědná osoba zhotovitele bude trvale přítomna v objektu při provádění prací, a to i v případě, že práce budou prováděny pouze podzhotovitelem. Tato osoba bude pověřena zápisem do protokolu o předání staveniště a změna zodpovědné osoby bude možná pouze po písemném odsouhlasení objednatelem. Tato osoba bude mj. zodpovědná za koordinaci prací prováděných zhotovitelem i prací prováděných podzhotovitelem a bude pověřena ke komunikaci se zástupci objednatele.

8. Závěrečná ustanovení

8.1

Tuto smlouvu je možno měnit a doplňovat pouze formou písemných očíslovaných dodatků odsouhlasených oběma smluvními stranami. Dodatky by poté tvořily nedílnou součást této smlouvy.

8.2

Tato smlouva je vyhotovena ve 3 stejnopisech. Objednatel obdrží 2 stejnopisy, zhotovitel obdrží 1 stejnopis. V případě elektronického podpisu je smlouva vyhotovena pouze v elektronické podobě – souboru ve formátu pdf.

8.3

Tato smlouva je platná dnem jejího podpisu oběma smluvními stranami a účinná dne jejího zveřejnění v Registru smluv. Zveřejnění smlouvy v Registru smluv zajistí objednatel. Smluvní strany výslovně prohlašují, že pokud bude ze smlouvy plněno před jejím uveřejněním v registru smluv, pak nepovažují toto plnění za bezdůvodné obohacení.

8.4

Statutární zástupce zhotovitele současně prohlašuje, že zhotovitel je existujícím právním subjektem dle záhlaví této smlouvy a zároveň je oprávněn tuto smlouvu takto sjednat a podepsat.

8.5

Záležitosti, které nejsou upraveny v této smlouvě, budou řešeny dle VOP, které jsou přílohou č. 1 této smlouvy o dílo.

8.6

Pro účely interpretace smluvních podmínek je prioritou dokumentů následující:

- 1) Smlouva o dílo
- 2) VOP.

8.7

Vztahy neupravené touto smlouvou se řídí platným právním řádem ČR.

8.8.

Smluvní strany se dohodly, že zachovají mlčenlivost o podmínkách této smlouvy i skutečnostech, s nimiž se seznámí při plnění smluvních povinností.

8.9

Zhotovitel souhlasí s tím, aby subjekty oprávněné dle zákona č. 320/2001 Sb., o finanční kontrole ve veřejné správě a o změně některých zákonů (zákon o finanční kontrole), ve znění pozdějších předpisů, provedly finanční kontrolu závazkového vztahu vyplývajícího ze smlouvy.

8.10

Obě smluvní strany si řádně přečetly znění smlouvy a bez výhrad s ní souhlasí, což potvrzují svými podpisy.

Přílohy:

1) VOP

2) Rozpočet- odevzdaná CN

V Liberci dne: - 3 -08- 2023

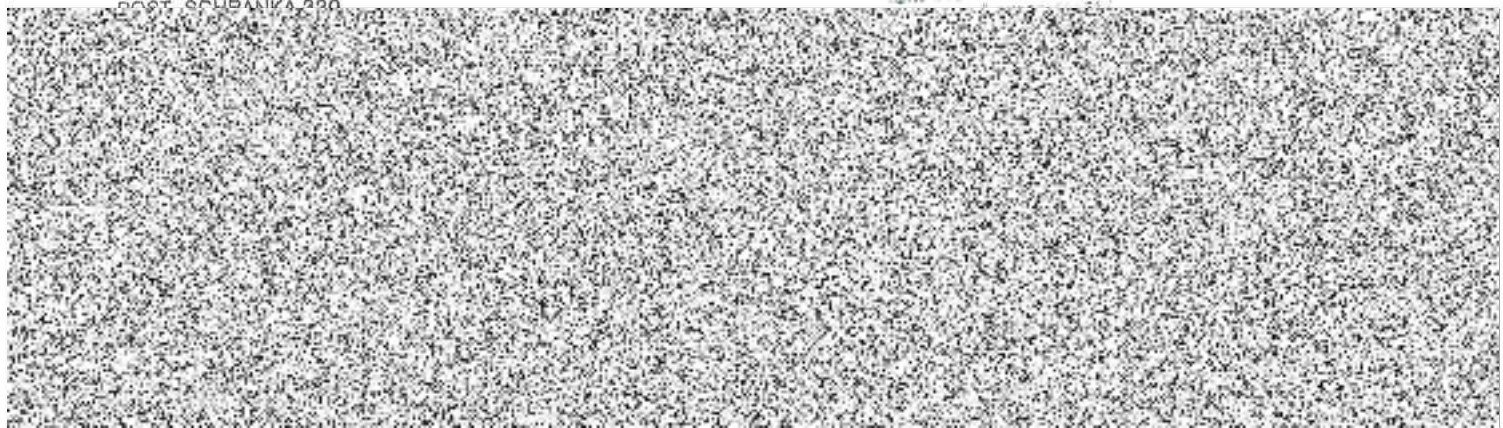
Ve Stružnici dne: 29. 7. 2023

objednatel:

zhotovitel:

POLICIE ČESKÉ REPUBLIKY
KRAJSKÉ ŘEDITELSTVÍ POLICIE
LIBERECKÉHO KRAJE
EKONOMICKÝ ODBOR
POST. SCHránKA 280

IVAN HAMMER -2-
470 02 Stružnice 110
tel.: 603 416 250



**VŠEOBECNÉ OBCHODNÍ PODMÍNKY
KRAJSKÉHO ŘEDITELSTVÍ POLICIE LIBERECKÉHO KRAJE
PRO ZHOTOVENÍ STAVEB
ze dne 14. 02. 2020**

OBSAH :

PREAMBULE

ČÁST I. OBECNÁ USTANOVENÍ

ČLÁNEK 1 : ÚVODNÍ USTANOVENÍ

ČLÁNEK 2 : PRIORITY DOKUMENTŮ

ČLÁNEK 3 : DEFINICE POJMŮ

ČLÁNEK 4 : KOMUNIKACE A DORUČOVÁNÍ

ČLÁNEK 5 : PRÁVO A JAZYK

ČÁST II. POVINNOSTI OBJEDNATELE

ČÁST III. POVINNOSTI ZHOTOVITELE

ČÁST IV. PODZHOTOVITELÉ

ČÁST V. PŘEDMĚT A ROZSAH DÍLA

ČLÁNEK 1 : ROZSAH DÍLA JAKO PŘEDMĚTU SMLOUVY

ČLÁNEK 2 : ZHOTOVENÍ STAVBY

ČLÁNEK 3 : DOKUMENTACE SKUTEČNÉHO PROVEDENÍ STAVBY

ČLÁNEK 4 : GEODETICKÉ ZAMĚŘENÍ SKUTEČNÉHO PROVEDENÍ DÍLA

ČÁST VI. CENA DÍLA

ČÁST VII. ZMĚNA CENY

ČÁST VIII. PLATEBNÍ PODMÍNKY

ČLÁNEK 1 : ZÁLOHY

ČLÁNEK 2 : POSTUP FAKTURACE

ČLÁNEK 3 : ZÁDRŽNÉ

ČLÁNEK 4 : LHŮTY SPLATNOSTI

ČLÁNEK 5 : PLATBY ZA VÍCEPRÁCE

ČLÁNEK 6 : NÁLEŽITOSTI FAKTURY – DAŇOVÉHO DOKLADU

ČÁST IX. VLASTNICTVÍ DÍLA A NEBEZPEČÍ ŠKODY

ČLÁNEK 1 : VLASTNICTVÍ DÍLA

ČLÁNEK 2 : NEBEZPEČÍ ŠKODY NA DÍLE

ČLÁNEK 3 : ODPOVĚDNOST ZHOTOVITELE ZA ŠKODU A POVINNOST ŠKODU NAHRADIT

ČÁST X. STAVENIŠTĚ

ČLÁNEK 1 : PŘEDÁNÍ A PŘEVZETÍ STAVENIŠTĚ

ČLÁNEK 2 : ORGANIZACE PŘEDÁNÍ A PŘEVZETÍ STAVENIŠTĚ

ČLÁNEK 3 : OCHRANA STÁVAJÍCÍCH PODZEMNÍCH INŽENÝRSKÝCH SÍTÍ

ČLÁNEK 4 : VYBUDOVÁNÍ ZAŘÍZENÍ STAVENIŠTĚ

ČLÁNEK 5 : UŽÍVÁNÍ STAVENIŠTĚ

ČLÁNEK 6 : PODMÍNKY UŽÍVÁNÍ VEŘEJNÝCH PROSTRANSTVÍ A KOMUNIKACÍ

ČLÁNEK 7 : VYKLIZENÍ STAVENIŠTĚ

ČÁST XI. PROVÁDĚNÍ DÍLA

ČLÁNEK 1 : KONTROLA PROJEKTOVÉ DOKUMENTACE

ČLÁNEK 2 : ZAHÁJENÍ PRACÍ

ČLÁNEK 3 : HARMONOGRAM POSTUPU VÝSTAVBY

ČLÁNEK 4 : POKYNY OBJEDNATELE

ČLÁNEK 5 : KONTROLA PROVÁDĚNÍ PRACÍ

ČLÁNEK 6 : DODRŽOVÁNÍ PODMÍNEK STANOVISEK PŘÍSLUŠNÝCH ORGÁNŮ A ORGANIZACÍ

ČLÁNEK 7 : DODRŽOVÁNÍ ZÁSAD OCHRANY ŽIVOTNÍHO PROSTŘEDÍ

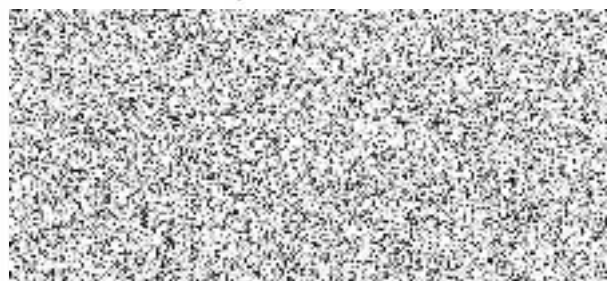
ČLÁNEK 8 : KVALIFIKACE PRACOVNÍKŮ ZHOTOVITELE

ČLÁNEK 9 : POUŽITÉ MATERIÁLY A VÝROBKY

ČLÁNEK 10 : STAVEBNÍ DENÍK

ČLÁNEK 11 : KONTROLNÍ DNY

ČLÁNEK 12 : ARCHEOLOGICKÉ NÁLEZY



ČÁST XII. TECHNOLOGICKÉ ZAŘÍZENÍ

ČLÁNEK 1 : DEFINICE TECHNOLOGICKÉHO ZAŘÍZENÍ

ČLÁNEK 2 : INDIVIDUÁLNÍ VYZKOUŠENÍ

ČLÁNEK 3 : KOMPLEXNÍ VYZKOUŠENÍ

ČLÁNEK 4 : ZKUŠEBNÍ PROVOZ

ČÁST XIII. BEZPEČNOST PRÁCE

ČLÁNEK 1 : POVINNOSTI OBJEDNATELE

ČLÁNEK 2 : BEZPEČNOST PRÁCE NA STAVENIŠTI

ČLÁNEK 3 : DODRŽOVÁNÍ BEZPEČNOSTI A HYGIENY PRÁCE

ČÁST XIV. KONTROLY, ZKOUŠKY A REVIZE

ČÁST XV. PŘEDÁNÍ A PŘEVZETÍ DÍLA

ČLÁNEK 1 : DOKONČENÍ DÍLA

ČLÁNEK 2 : PŘEDÁNÍ A PŘEVZETÍ DÍLA

ČLÁNEK 3 : ORGANIZACE PŘEDÁNÍ DÍLA

ČLÁNEK 4 : DOKLADY NEZBYTNÉ K PŘEDÁNÍ A PŘEVZETÍ DÍLA

ČLÁNEK 5 : PROTOKOL O PŘEDÁNÍ A PŘEVZETÍ DÍLA

ČLÁNEK 6 : VADY A NEDODĚLKY

ČLÁNEK 7 : NEÚSPĚŠNÉ PŘEDÁNÍ A PŘEVZETÍ

ČLÁNEK 8 : PŘEDÁVÁNÍ A PŘEJÍMÁNÍ DÍLA PO ČÁSTECH

ČLÁNEK 9 : UŽÍVÁNÍ DOKONČENÉ STAVBY

ČLÁNEK 10 : PŘEDČASNÉ UŽÍVÁNÍ

ČÁST XVI. ODPOVĚDNOST ZA VADY DÍLA

ČLÁNEK 1 : ODPOVĚDNOST ZA VADY DÍLA

ČLÁNEK 2 : DÉLKA ZÁRUČNÍ LHŮTY

ČLÁNEK 3 : ZPŮSOB UPLATNĚNÍ REKLAMACE

ČLÁNEK 4 : NÁSTUP NA ODSTRANĚNÍ REKLAMOVANÝCH VAD

ČLÁNEK 5 : LHŮTY PRO ODSTRANĚNÍ REKLAMOVANÝCH VAD

ČLÁNEK 6 : DOKUMENTACE ODSTRANĚNÍ REKLAMOVANÉ VADY

ČÁST XVII. VYŠŠÍ MOC

ČLÁNEK 1 : DEFINICE VYŠŠÍ MOCI

ČLÁNEK 2 : PRÁVA A POVINNOSTI VYPLÝVAJÍCÍ Z DŮSLEDKU VYŠŠÍ MOCI

ČÁST XVIII. ZMĚNA SMLOUVY

ČLÁNEK 1 : OBECNÁ USTANOVENÍ PRO ZMĚNU SMLOUVY

ČLÁNEK 2 : POSTUP V PŘÍPADĚ ZMĚNY V MNOŽSTVÍ NEBO KVALITĚ

ČLÁNEK 3 : POSTUP V PŘÍPADĚ ZMĚNY HMOT NEBO VÝROBKU

ČLÁNEK 4 : ZMĚNOVÉ LISTY

ČÁST XIX. PŘEVOD PRÁV A POVINNOSTÍ ZE SMLOUVY

ČÁST XX. SMLUVNÍ POKUTY

ČLÁNEK 1 : SMLUVNÍ POKUTY ZA PRODLENÍ S ÚHRADOU PENĚŽITÉHO PLNĚNÍ

ČLÁNEK 2 : SMLUVNÍ POKUTY ZA NEPLNĚNÍ TERMÍNU DOKONČENÍ DÍLA

ČLÁNEK 3 : SMLUVNÍ POKUTY ZA NEODSTRANĚNÍ VAD A NEDODĚLKŮ ZE ZÁPISU O PŘEDÁNÍ A PŘEVZETÍ

ČLÁNEK 4 : SMLUVNÍ POKUTY ZA NEVYKLIZENÍ STAVENIŠTĚ

ČLÁNEK 5 : SMLUVNÍ POKUTY ZA NEODSTRANĚNÍ REKLAMOVANÝCH VAD V ZÁRUČNÍ LHŮTĚ

ČLÁNEK 6 : ZPŮSOB VYÚČTOVÁNÍ SMLUVNÍCH POKUT

ČLÁNEK 7 : LHŮTA SPLATNOSTI SMLUVNÍCH POKUT

ČLÁNEK 8 : OBECNÁ USTANOVENÍ

ČÁST XXI. DŮVĚRNÉ INFORMACE A DUŠEVNÍ VLASTNICTVÍ

ČLÁNEK 1 : DŮVĚRNÉ INFORMACE

ČLÁNEK 2 : DUŠEVNÍ VLASTNICTVÍ

ČÁST XXII. Odstoupení od smlouvy

ČLÁNEK 1 : ZÁKLADNÍ USTANOVENÍ

ČLÁNEK 2 : DŮVODY Odstoupení od smlouvy

ČLÁNEK 3 : ZPŮSOB Odstoupení od smlouvy

ČLÁNEK 4 : DŮSLEDKY Odstoupení od smlouvy

REAMBULE

Všeobecné obchodní podmínky standardizují základní obchodní a navazující právní, organizační a ekonomické vztahy účastníků výstavby v ČR.

VOP pro zhotovení stavby jsou určeny pro stavební, případně související montážní práce, jejichž projektovou dokumentaci zabezpečuje objednatel.

Pokud některé ustanovení VOP nepřichází věcně pro konkrétní vztah v úvahu, nebude pro tento vztah aplikováno.

Účelem aplikace těchto VOP u veřejných i ostatních zakázek na stavební práce je usnadnit smluvní jednání mezi účastníky uzavíraného závazkového vztahu, sjednotit smluvní podmínky pro různé typy soutěží a zjednodušit obsah smlouvy tím, že účastníci ve smlouvě o dílo na tyto VOP pouze odkáží. Konkrétní ustanovení VOP mohou být upravena výslovnou odchylnou dohodou ve smlouvě o dílo v případech, kdy jsou pro to vážné důvody.

ČÁST I. OBECNÁ USTANOVENÍ

Článek 1 : Úvodní ustanovení

(1) Z. č. 89/2012 Sb., občanský zákoník, umožňuje nahradit určitou část smlouvy odkazem na všeobecné nebo jiné obchodní podmínky.

(2) Tyto VOP se stávají součástí uzavírané smlouvy na základě odkazu na ně a nemusí být ke smlouvě přikládány, neboť jsou oběma smluvními stranám známé a dostupné.

Článek 2 : Priorita dokumentů

(1) Pro účely interpretace smluvních podmínek je priorita dokumentů následující :

- a) smlouva o dílo,
- b) VOP.

Článek 3 : Definice pojmů

(1) Smlouva o dílo - smlouva, podepsaná oprávněnými zástupci objednatele a zhotovitele, včetně všech příloh, jakož i veškeré její změny a dodatky, které budou stranami uzavřeny v souladu s ustanoveními smlouvy.

(2) Objednatel - osoba označená v záhlaví smlouvy o dílo jako objednatel.

Zhotovitel - osoba označená v záhlaví smlouvy o dílo jako zhotovitel.

Objednatel a zhotovitel se souhrnně označují jako smluvní strany konkrétní smlouvy o dílo.

Zástupce objednatele či zástupce zhotovitele jsou osoby jmenované ve smlouvě o dílo jako osoby oprávněné jednat za objednatele či zhotovitele v plném či vymezeném rozsahu.

(3) Datum zahájení prací - datum, stanovené ve sjednaném harmonogramu jako datum, kdy zhotovitel po převzetí staveniště zahájí na tomto staveništi práce.

(4) Datum ukončení prací - datum, uvedené ve smlouvě o dílo, k němuž má zhotovitel práce na díle ukončit.

(5) Staveniště - prostory (plochy) určené ve schválené projektové dokumentaci a v pravomocném územním rozhodnutí pro provádění stavby, které zhotovitel použije pro realizaci stavby a pro umístění zařízení staveniště.

(6) Zařízení staveniště – dočasné objekty a zařízení, které po dobu provádění stavby slouží provozním a sociálním účelům účastníků smluvních vztahů. Pro tyto účely mohou být využívány též objekty a zařízení, které jsou budovány jako součást stavby nebo jsou již vybudovány a poskytovány k uvedenému využití, pokud se tak strany dohodnou.

(7) Vícepráce - práce, dodávky a/nebo služby, které nejsou zahrnuté v předmětu díla dle smlouvy ani jejich cena ve sjednané ceně a zhotovitel se s objednatelem dohodl na jejich provedení.

(8) Méněpráce - práce, dodávky a/nebo služby, které jsou zahrnuté v předmětu díla a jejich cena ve sjednané ceně a strany se na podmínkách jejich vyjmutí dohodly.

(9) Soupis prací, dodávek a služeb a technické podmínky - objednatelem definovaný předmět plnění zhotovitele s vymezeným rozsahem druhu, kvality a kvantity požadovaných prací, dodávek a služeb, který je součástí zadávací dokumentace stavby.

(10) Soupis provedených prací – definuje rozsah prací, dodávek a služeb provedených na stavbě za příslušné časové období.

(11) Výkaz výměr – vymezení množství požadovaných prací, konstrukcí, dodávek a služeb potřebných ke zhotovení stavby s uvedením postupu výpočtu a s odkazem na příslušnou část výkresové dokumentace.

(12) Položkový rozpočet - zhotovitelem oceněný soupis prací, dodávek a služeb v rozsahu výkazu výměr se specifikací jednotkových cen prací, dodávek a služeb. Je podkladem pro sjednání ceny díla.

(13) Vady – odchylky v kvalitě, obsahu, rozsahu nebo parametrech díla či jeho částí, oproti podmínkám stanoveným projektovou dokumentací, smlouvou o dílo, technickými normami a obecně závaznými předpisy.

- (14) Nedodělky – nedokončené nebo neprovedené práce, dodávky nebo služby oproti rozsahu stanov projektovou dokumentací a smlouvou o dílo definovanému předmětu plnění.
- (15) Havárie – stav díla, kdy v důsledku jeho vad či nedodělků hrozí nebezpečí škody velkého rozsahu (n, závažné poruchy ve stavebních konstrukcích, zřícení stavby nebo její části, poruchy provozu, rozvodů medií, at, nebo ohrožuje zdraví či životy osob nebo majetek.
- (16) Technický dozor - odborná činnost zajišťovaná objednatelem, která prověřuje a kontroluje realizaci stavby v jejím průběhu.
- (17) Elektronická forma soupisu prací, dodávek a služeb s výkazem výměr – struktura a obsah je definován formou XML souboru, který umožňuje přenositelnost informací.
- (18) Podzhotovitel - právnická nebo fyzická osoba provádějící dílčí podnikatelskou činnost pro zhotovitele na základě samostatné mezi nimi uzavřené smlouvy o dílo.

Článek 4 : Komunikace a doručování

(1) Kdekoliv tyto VOP předpokládají schválení nebo vydání souhlasu, potvrzení, určení, vyjádření, oznámení a žádosti, budou tato sdělení :

- a) písemná a předávána osobně (proti potvrzení), poslána doporučenou poštou nebo kurýrem (proti potvrzení), případně elektronickou poštou,
 - b) doručena, zaslána nebo přenesena na adresu příjemce uvedenou ve smlouvě o dílo, pokud příjemce oznámí změnu adresy, budou sdělení od obdržení této změny doručována podle tohoto oznámení,
 - c) pro komunikaci a sdělení týkající se technických záležitostí stavby lze použít i stavební deník.
- (2) Schválení, potvrzení a souhlas nebudou bez rozumného důvodu zdržována nebo zpoždována.

Článek 5 : Právo a jazyk

- (1) Vztahy smluvních stran se řídí právními předpisy České republiky.
- (2) Jazykem smlouvy a vzájemné komunikace stran je český příp. slovenský jazyk, není-li sjednáno jinak.

ČÁST II. POVINNOSTI OBJEDNATELE

- (1) Objednatel podpisem smlouvy o dílo potvrzuje, že má zajištěny dostatečné finanční prostředky na financování díla dle smluvně dohodnutého harmonogramu a platebních podmínek.
- (2) Objednatel je povinen předat zhotoviteli před podpisem smlouvy :
 - a) projektovou dokumentaci pro provedení stavby 3x v tištěné formě včetně soupisu prací, dodávek a služeb, předání projektové dokumentace v elektronické podobě je možné, ale nikoliv povinné,
 - b) pravomocné územní rozhodnutí nebo územní souhlas,
 - c) pravomocné stavební povolení nebo souhlas s provedením ohlášené stavby,
 - d) výsledky projednání s dotčenými orgány a vlastníky v rámci územního a stavebního řízení a podmínky stanovené stavebním úřadem pro provádění stavby,
 - e) doklady o provedených průzkumech (např. stavebně technický průzkum, geotechnický průzkum, archeologický průzkum, radonový průzkum apod.).
- (3) Objednatel je povinen včas poskytovat zhotoviteli součinnost potřebnou pro jeho plnění podle smlouvy o dílo a těchto VOP, zejména mu včas a řádně předávat potřebné doklady, zabezpečovat plnění povinností, které na sebe převzal, či vyplývající z potřeby konkrétní stavby, zúčastňovat se jednání, na nichž je jeho účast žádoucí, a poskytnout zhotoviteli všechny informace potřebné pro řádné provádění díla.
- (4) Objednatel je povinen řádně a včas provedené dílo převzít a včas hradit zhotoviteli jeho oprávněné a řádně doložené finanční nároky, vzniklé v důsledku plnění smlouvy o dílo, za podmínek v ní uvedených a za podmínek uvedených v obchodních podmínkách.

ČÁST III. POVINNOSTI ZHOTOVITELE

- (1) Zhotovitel je povinen provést dílo na svůj náklad a své nebezpečí ve smluvené době jako celek nebo ve smluvených částech, v souladu :
 - a) se smlouvou o dílo, projektovou dokumentací a technickými podmínkami,
 - b) s podmínkami pravomocného územního rozhodnutí nebo územního souhlasu,
 - c) s podmínkami pravomocného stavebního povolení nebo souhlasu s provedením ohlášené stavby,
 - d) se stanovisky dotčených orgánů státní správy a samosprávy.
- (2) Zhotovitel je povinen umožnit výkon technického a autorského dozoru v souladu s těmito obchodními podmínkami a smlouvou o dílo.

ČÁST IV. PODZHOTOVITELÉ

- (1) Zhotovitel je oprávněn pověřit provedením části díla třetí osobu (podzhotovitele), kromě části díla, u nichž si objednatel vyhradil, že nesmí být plněna podzhotovitelem. Zhotovitel odpovídá za činnost podzhotovitele tak, jako by dílo prováděl sám.
- (2) Objednatel je oprávněn požadovat po zhotoviteli seznam jeho podzhotovitelů s uvedením druhu prací a rozsahu jejich subdodávky. Může si vyhradit jejich schválení, rozhodnutí o tom však nesmí zdržovat ani souhlas bezdůvodně odpírat.
- (3) Zhotovitel je povinen zabezpečit ve svých podzhotovitelských smlouvách splnění povinností vyplývajících zhotoviteli ze smlouvy o dílo a to přiměřeně k povaze a rozsahu subdodávky.

ČÁST V. PŘEDMĚT A ROZSAH DÍLA

Článek 1 : Rozsah díla jako předmětu smlouvy

Dílem se rozumí :

- a) zhotovení stavby specifikované smlouvou o dílo a projektovou dokumentací pro provedení stavby předanou objednatelem zhotoviteli,
- b) zpracování dokumentace skutečného provedení stavby,
- c) geodetické zaměření díla, pokud to povaha předmětu díla vyžaduje a účastníci se na tom dohodnou.

Článek 2 : Zhotovení stavby

Zhotovením stavby se rozumí úplné, funkční a bezvadné provedení všech stavebních a montážních prací a konstrukcí, včetně dodávek potřebných materiálů a zařízení nezbytných pro řádné dokončení díla, dále provedení všech činností souvisejících s dodávkou stavebních prací a konstrukcí, jejichž provedení je pro řádné dokončení díla nezbytné, zejména :

- a) zajištění nezbytných opatření nutných pro neporušení veškerých inženýrských sítí během výstavby,
- b) zajištění všech nezbytných průzkumů nutných pro řádné provádění a dokončení díla v návaznosti na výsledky průzkumů předložených objednatelem,
- c) zajištění a provedení všech opatření organizačního a stavebně technologického charakteru k řádnému provedení díla,
- d) veškeré práce, dodávky a služby související s bezpečnostními opatřeními na ochranu osob a majetku (zejména chodců a vozidel v místech dotčených stavbou),
- e) provedení opatření k dočasné ochraně vzrostlých stromů, jež mají být zachovány, konstrukcí a staveb, opatření k ochraně a zabezpečení strojů a materiálů na staveništi,
- f) zpracování dílenské a výrobní dokumentace potřebné pro provedení stavby,
- g) ostraha stavby a staveniště, zajištění bezpečnosti práce a ochrany životního prostředí,
- h) projednání a zajištění případného zvláštního užívání komunikací a veřejných ploch včetně úhrady vyměřených poplatků a nájemného,
- i) zajištění dopravního značení k dopravním omezením, jejich údržba a přemísťování a následné odstranění,
- j) zajištění a provedení všech předepsaných či dohodnutých zkoušek a revizí vztahujících se k prováděnému dílu včetně pořízení protokolů,
- k) zajištění atestů a dokladů o požadovaných vlastnostech výrobku (prohlášení o shodě),
- l) zřízení a odstranění zařízení staveniště včetně napojení na inženýrské sítě,
- m) odvoz, uložení a likvidace odpadů v souladu s příslušnými právními předpisy,
- n) uvedení všech povrchů dotčených stavbou do původního stavu (komunikace, chodníky, zeleň, příkopy, propustky apod.),
- o) oznámení zahájení stavebních prací v souladu s pravomocnými rozhodnutími a vyjádřeními např. správcům sítí apod.,
- p) zabezpečení podmínek stanovených správcem inženýrských sítí,
- q) zajištění a splnění podmínek vyplývajících z územního rozhodnutí, stavebního povolení nebo jiných dokladů,
- r) zajištění zimních opatření, osvětlení pracovišť, je-li to pro realizaci díla nutné,
- s) koordinační a kompletační činnost celé stavby,
- t) provádění denního úklidu staveniště, průběžné odstraňování znečištění komunikací či škod na nich,
- u) zajištění vytýčení veškerých podzemních inženýrských sítí a zařízení nacházejících se v prostoru staveniště, případně i na pozemcích přilehlých, které budou prováděním díla dotčeny.

Článek 3 : Dokumentace skutečného provedení stavby

(1) Dokumentace skutečného provedení bude provedena podle následujících zásad :

- a) do projektové dokumentace předané objednatelem k realizaci díla budou zřetelně vyznačeny všechny změny, k nimž došlo v průběhu zhotovení díla,
- b) ty části projektové dokumentace, u kterých nedošlo k žádným změnám, budou označeny nápisem „beze změn“.

- c) každý výkres (v tištěné formě) dokumentace skutečného provedení stavby bude opatřen jménem a příj. zpracovatele dokumentace skutečného provedení stavby, jeho podpisem, datem a razítkem zhotovitele,
- d) u výkresů obsahujících změnu proti projektové dokumentaci předané objednatelem k realizaci díla bude um. odkaz na doklad, ze kterého bude vyplývat projednání změny s odpovědnou osobou objednatele a její souhlas, stanovisko případně na doklad, jímž byla změna povolena příslušným stavebním úřadem či jinou jej nahrazuj. autoritou.

(2) Dokumentaci skutečného provedení stavby zhotovitel předá objednateli 2x v tištěné formě a v elektronické formě, byla-li tato forma (umožňující zapracování změn) použita při předání projektové dokumentace objednatelem zhotoviteli.

Článek 4 : Geodetické zaměření skutečného provedení díla

(1) Geodetické zaměření skutečného provedení díla bude provedeno a ověřeno oprávněným zeměměřičským inženýrem a bude předáno objednateli 3x v tištěné a 1x v elektronické formě.

(2) Zhotovitel je povinen zajistit geodetické zaměření skutečného provedení díla v uvedeném rozsahu ve všech případech, pokud se účastníci nedohodnou jinak.

ČÁST VI. CENA DÍLA

(1) Cena díla je stanovena na základě projektové dokumentace předané objednatelem zhotoviteli k realizaci díla. Pro obsah ceny díla je rozhodující soupis prací, dodávek a služeb včetně výkazu výměr.

(2) Cena díla obsahuje veškeré náklady a zisk zhotovitele nezbytné k řádnému a včasnému provedení díla.

(3) Cena díla obsahuje mimo vlastní provedení díla také náklady zejména na :

- a) vybudování, provoz, udržování a odstranění zařízení staveniště,
- b) zabezpečení bezpečnosti a hygieny práce,
- c) opatření k ochraně životního prostředí,
- d) náklady na sjednaná pojištění,
- e) zajištění podmínek pro činnost autorského a technického dozoru,
- f) koordinační a kompletační činnost,
- g) poplatky spojené se zábořem veřejného prostranství, odvozem a uložením odpadu,
- h) zajištění nezbytných dopravních opatření,
- i) zajištění všech nutných zkoušek dle kontrolního a zkušebního plánu stavby,
- j) součinnost v řízení se stavebním úřadem o užívání dokončené stavby, případně o vydání kolaudačního souhlasu,
- k) vytýčení veškerých podzemních inženýrských sítí a zařízení nacházejících se v prostoru staveniště, případně i na pozemcích přilehlých, které budou prováděním díla dotčeny.

(4) Součástí sjednané ceny díla mohou být i provizorní položky či účelové rezervy, jež se čerpají v případech, kdy je nutno příslušné práce provést či náklady vynaložit ve výši podle skutečných potřeb stavby.

(5) Součástí ceny, v souvislosti s dodávkou technologického zařízení, je kromě ceny samotného technologického zařízení a jeho montáže také zejména :

- a) vypracování návodu k obsluze a zaškolení obsluhy technologického zařízení,
- b) náklady individuálního vyzkoušení technologického zařízení,
- c) náklady řízení komplexního vyzkoušení technologického zařízení,
- d) náklady na účast a spolupráci při zkušebním provozu technologického zařízení v rozsahu sjednaném ve smlouvě o dílo.

(6) Cena díla obsahuje i náklady související s plněním dohodnutých platebních podmínek.

(7) Cena díla obsahuje předpokládaný vývoj cen vstupních nákladů a předpokládané zvýšení ceny v závislosti na čase plnění, a to až do termínu dokončení díla sjednaného ve smlouvě.

(8) Zhotovitelem oceněný soupis prací, dodávek a služeb tvoří položkový rozpočet. Položkové rozpočty stavebních objektů a provozních souborů slouží k vykazování finančních objemů měsíčních soupisů provedených prací a k ocenění víceprací a méněprací či změn.

(9) Cenu díla lze měnit pouze za podmínek uvedených v části VII. Změna ceny, případně za podmínek sjednaných ve smlouvě o dílo.

ČÁST VII. ZMĚNA CENY

(1) Zhotovitel je povinen ke každé změně v množství nebo kvalitě prováděných prací, která je zapsána a odsouhlasena ve stavebním deníku, zpracovat změnový list, který je podkladem pro zpracování dodatku smlouvy.

(2) Změna ceny díla je možná pouze při vzniku následujících okolností :

- ne,
ví,
se
y
- a) víceprací – zhotovitel provede práce, dodávky nebo služby, které nejsou zahrnuté v předmětu díla dle smlouvy ani jejich cena ve sjednané ceně a zhotovitel se s objednatelem dohodl na jejich provedení (vyžádané vícepráce),
 - b) méněprací – zhotovitel neprovede práce, dodávky nebo služby, které jsou zahrnuté v předmětu díla a jejich cena ve sjednané ceně a objednatel jejich vyjmutí z předmětu díla požaduje, aniž by byl ohrožen výsledek sjednaných zkoušek a kompletnost díla,
 - c) z důvodu nikoli na straně zhotovitele dojde k prodloužení termínu dokončení díla,
 - d) z důvodu hyperinflace,
 - e) při kontrole projektové dokumentace zjistí zhotovitel vady nebo její nevhodnost či neúplnost (dále jen „vady projektové dokumentace“), které mají vliv na cenu díla.

(3) Změna ceny díla z důvodu víceprací :

- a) zhotovitel provede ocenění soupisu stavebních prací, dodávek a služeb, odsouhlaseného oběma smluvními stranami, jež mají být provedeny navíc, s odpočtem těch prací, jež mají být vypuštěny či nahrazeny, jednotkovými cenami položkových rozpočtů,
- b) pokud práce a dodávky tvořící vícepráce nebudou v položkovém rozpočtu obsaženy, pak zhotovitel použije jednotkové ceny ve výši odpovídající cenám v ÚRS Praha, a.s. pro to období, ve kterém mají být vícepráce realizovány,
- c) na základě dohody mezi objednatelem a zhotovitelem, především v případech, kdy se dané položky stavebních prací, dodávek a služeb v obecně známých sbornících doporučených cen nenacházejí, mohou být jednotkové ceny stanoveny individuální kalkulací zhotovitele,
- d) v ceně víceprací je nutno zohlednit také odpovídající podíl ostatních nákladů stavebního objektu, provozního souboru nebo stavby ve výši odpovídající jejich podílu v položkových rozpočtech,
- e) nelze-li změnu ceny vymezit podle jednotkových cen sborníků, lze použít dohodnutých hodinových sazeb,
- f) při fakturaci víceprací bude k ceně vyčíslena DPH ve výši sazby platné v době zdanitelného plnění.

(4) Změna ceny díla z důvodu méněprací :

- a) zhotovitel zpracuje písemný seznam méněprací formou soupisu stavebních prací, dodávek a služeb včetně výkazu výměr, který odsouhlasí s objednatelem,
- b) zhotovitel provede ocenění soupisu, odsouhlaseného oběma smluvními stranami, ve výši jednotkových cen položkových rozpočtů,
- c) v ceně méněprací je nutno zohlednit také odpovídající podíl ostatních nákladů stavebního objektu, provozního souboru nebo stavby ve výši odpovídající jejich podílu v položkových rozpočtech.

(5) Změna ceny díla z důvodu hyperinflace

- a) hyperinflaci se pro tyto VOP rozumí případ, kdy vstupní cena materiálu nebo zařízení v době provádění prací oproti datu podpisu smlouvy se zvýší o více než 10 %,
- b) změna ceny se týká pouze ceny vstupních materiálů, které budou pořízeny po datu, kdy byla překročena hranice hyperinflace,
- c) zhotovitel předloží nový položkový rozpočet, ve kterém nahradí původní jednotkové ceny příslušných materiálů a zařízení novými skutečnými jednotkovými cenami zjištěnými na základě průzkumu trhu,
- d) nárok na změnu ceny z důvodu hyperinflace nevzniká, pokud k hyperinflaci došlo v době, kdy byl zhotovitel v prodlení.

(6) Změna ceny díla z důvodu nových skutečností :

- a) pokud se vyskytly nové skutečnosti, které mají vliv na cenu díla, pak zhotovitel zpracuje písemný soupis těchto skutečností formou soupisu prací, dodávek a služeb nebo změn obchodních podmínek,
- b) tento odsouhlasený soupis ocení způsobem sjednaným pro ocenění víceprací či změn.

(7) Změna ceny díla z důvodu vad v projektové dokumentaci

Pokud se vyskytly v projektové dokumentaci vady, které zhotovitel zjistil při kontrole dokumentace před zahájením prací či v průběhu jejich realizace a mají vliv na cenu díla, pak zhotovitel postupuje podle postupu při ocenění příslušných víceprací nebo méněprací.

- (8) Zhotovitel nemá právo domáhat se navýšení ceny díla z důvodů chyb nebo nedostatků v položkovém rozpočtu, pokud jsou tyto chyby důsledkem nepřesného nebo neúplného ocenění soupisu prací, dodávek a služeb včetně výkazu výměr zhotovitelem.

ČÁST VIII. PLATEBNÍ PODMÍNKY

Článek 1 : Zálohy

- (1) Objednatel neposkytuje zálohy na plnění díla.

Článek 2 : Postup fakturace

- (1) Cena díla bude hrazena průběžně na základě daňových dokladů (dále jen faktur) vystavených zhotovitelem 1x měsíčně, přičemž datem zdanitelného plnění je poslední den příslušného měsíce.

- (2) Zhotovitel předloží objednateli vždy nejpozději do 5. dne následujícího měsíce soupis provedených ocenění v souladu se způsobem sjednaným ve smlouvě o dílo. U dodávek technologických zařízení v, zhotoviteli právo fakturace po dodání zařízení na stavenišťe.
- (3) Objednatel je povinen se k tomuto soupisu vyjádřit nejpozději do 5 dnů ode dne jeho obdržení.
- (4) Po odsouhlasení soupisu objednatelem vystaví zhotovitel fakturu nejpozději do 15. dne měsíce následujícího p, termínu zdanitelného plnění fakturovaných prací.
- (5) Odsouhlasený soupis provedených prací je nedílnou součástí faktury. Bez tohoto soupisu je faktura neúplná.
- (6) Objednatel vyzve zhotovitele k doplnění faktury z důvodu neúplnosti nejpozději do 14 dnů ode dne, kdy fakturu obdržel. Objednatel má v této lhůtě právo vrátit doporučeným dopisem fakturu, jejíž obsah či přílohy nesplňují požadavky těchto VOP s uvedením důvodů, pro které fakturu vrací. V takovém případě zhotovitel fakturu opraví a zašle objednateli znovu s novou lhůtou splatnosti.
- (7) Nedojde-li mezi oběma stranami k dohodě při odsouhlasení množství nebo druhu provedených prací, je zhotovitel oprávněn fakturovat pouze ty práce, dodávky a služby, u kterých nedošlo k rozporu.
- (8) Za konečnou fakturu označí zhotovitel poslední fakturu za práce provedené v měsíci dokončení stavby.

Článek 3 : Zádržné

- (1) Objednatel hradí měsíční faktury vystavené zhotovitelem v souladu s článkem 2 této části až do dosažení 90 % celkové ceny díla bez DPH a DPH v platné výši.
- (2) Částka rovnající se 10% z ceny díla sloužící jako zádržné, bude uhrazena objednatelem zhotoviteli v samostatných platbách podle níže uvedených podmínek.
- (3) Zádržné bude uhrazeno objednatelem zhotoviteli bez zbytečného odkladu po úspěšném protokolárním předání a převzetí díla. Pokud objednatel převezme dílo, na němž se vyskytnou vady či nedodělky, bude tato část zádržného uhrazena až po jejich odstranění.

Článek 4 : Lhůty splatnosti

- (1) Zhotovitel na každé faktuře za provedené práce, dodávky a služby i na konečné faktuře uvede jako den splatnosti datum odpovídající lhůtě splatnosti 30 dnů od data doručení faktury objednateli.
- (2) Objednatel je povinen hradit částky účtované fakturami zhotovitele do termínu splatnosti na nich uvedeném.
- (3) Peněžitý závazek (dluh) objednatele se považuje za splněný v den, kdy je dlužná částka odepsána z účtu objednatele.
- (4) Zhotovitel má v případě prodlení objednatele s úhradou fakturovaných částek (nezaplacení v termínu splatnosti) nárok na úrok z prodlení v dohodnuté či stanovené výši.
- (5) Prodlení objednatele s úhradou dlužné částky delší než 30 dnů je porušením smlouvy, které opravňuje zhotovitele k odstoupení od smlouvy. Do doby zaplacení je zhotovitel oprávněn přerušit práce na díle.

Článek 5 : Platby za vícepráce

- (1) Pokud se na díle vyskytnou vícepráce s jejichž provedením objednatel souhlasí, bude jejich cena na faktuře uvedena samostatně.
- (2) Taková faktura musí kromě jiných, níže uvedených náležitostí, obsahovat i odkaz na dokument, kterým byly vícepráce sjednány a odsouhlaseny (např. změnový list se soupisem provedených prací).

Článek 6 : Náležitosti faktury – daňového dokladu

- (1) Faktury zhotovitele musí formou a obsahem odpovídat zákonu o účetnictví a zákonu o dani z přidané hodnoty a musí obsahovat :
 - a) označení daňového dokladu a jeho pořadové číslo,
 - b) identifikační údaje objednatele,
 - c) identifikační údaje zhotovitele,
 - d) označení banky a číslo účtu, na který má být úhrada provedena, e) popis plnění,
 - f) datum vystavení a odeslání faktury,
 - g) datum uskutečnění zdanitelného plnění,
 - h) datum splatnosti,
 - i) výši částky bez DPH celkem a základny podle sazeb DPH, j) sazby DPH,
 - k) výši DPH celkem a podle základen, zaokrouhlené dle příslušných předpisu,
 - l) cenu celkem včetně DPH,
 - m) podpis, v případě elektronického odeslání jméno osoby, která fakturu vystavila.
- (2) Přílohou k faktuře musí být soupis provedených prací oceněný způsobem dohodnutým ve smlouvě.

Právník ČÁST IX. VLASTNICTVÍ DÍLA A NEBEZPEČÍ ŠKODY

Článek 1 : Vlastnictví díla

Vlastnictví zhotovovaného díla se řídí z.č. 89/2012 Sb., občanský zákoník, není-li mezi smluvními stranami dohodnuto jinak.

Článek 2 : Nebezpečí škody na díle

- (1) Škodou na díle je ztráta, zničení, poškození nebo znehodnocení věci bez ohledu na to, z jakých příčin k nim došlo.
- (2) Nebezpečí škody na díle nese od počátku zhotovitel, a to až do termínu předání a převzetí díla mezi zhotovitelem a objednatelem.

Článek 3 : Odpovědnost zhotovitele za škodu a povinnost škodu nahradit

- (1) Pokud činností zhotovitele dojde ke způsobení škody objednateli nebo třetím osobám z titulu opomenutí, nedbalosti nebo neplněním podmínek vyplývajících ze zákona, technických nebo jiných norem nebo vyplývajících z této smlouvy je zhotovitel povinen bez zbytečného odkladu tuto škodu odstranit a není-li to možné, tak finančně uhradit. Veškeré náklady s tím spojené nese zhotovitel.
- (2) Zhotovitel odpovídá i za škodu na díle způsobenou činností těch, kteří pro něj dílo provádějí.
- (3) Zhotovitel odpovídá též za škodu způsobenou okolnostmi, které mají původ v povaze strojů, přístrojů nebo jiných věcí, které zhotovitel použil nebo hodlal použít při provádění díla.

ČÁST X. STAVENIŠTĚ

Článek 1 : Předání a převzetí staveniště

- (1) Objednatel je povinen předat a zhotovitel převzít staveniště (nebo jeho ucelenou část) prostě:
 - faktických vad (mimo vad specifikovaných v protokolu o předání a převzetí staveniště)
 - práv třetích osob (mimo práv specifikovaných v protokolu o předání a převzetí staveniště) a to v termínu uvedeném ve smlouvě o dílo.
- (2) Nepředání staveniště objednatelem ani v dodatečně přiměřené lhůtě je porušením smlouvy, které opravňuje zhotovitele k odstoupení od smlouvy.

Článek 2 : Organizace předání a převzetí staveniště

- (1) O předání a převzetí staveniště vyhotoví objednatel písemný protokol, který obě strany podepíší.
- (2) Za den předání a převzetí staveniště se považuje den, kdy dojde k oboustrannému podpisu příslušného protokolu.
- (3) Součástí předání a převzetí staveniště je i předání dokumentu objednatelem zhotoviteli, nezbytných pro řádné užívání staveniště, pokud nebyly tyto doklady předány dříve, a to zejména :
 - a) vytyčovací schéma staveniště s vytyčením směrových a výškových bodů,
 - b) vyznačení přístupových a příjezdových cest,
 - c) vyznačení bodů pro napojení odběrných míst vody, kanalizace, elektrické energie, plynu či případně jiných médií,
 - d) podmínky vztahující se k ochraně životního prostředí (zejména v otázkách zeleně, manipulace s odpady, odvod znečištěných vod apod.),
 - e) podmínky správců nebo vlastníků sítí a zařízení nacházejících se v prostoru staveniště, případně i na pozemcích přilehlých, které budou prováděním díla dotčeny.

Článek 3 : Ochrana stávajících podzemních inženýrských sítí

- (1) Zhotovitel je povinen seznámit se po převzetí staveniště s rozmístěním a trasou stávajících inženýrských sítí na staveništi a přilehlých pozemcích dotčených prováděním díla a tyto vhodným způsobem chránit tak, aby v průběhu provádění díla nedošlo k jejich poškození.
- (2) Zhotovitel je povinen dodržovat všechny podmínky správců nebo vlastníků sítí a nese veškeré důsledky a škody vzniklé jejich nedodržením.
- (3) Zhotovitel neodpovídá za škody na stávajících inženýrských sítích, které nebyly vyznačeny či uvedeny v podkladech předaných od objednatele.
- (4) Dojde-li k poškození stávajících inženýrských sítí, které byly vyznačeny či uvedeny v podkladech od objednatele, nese veškeré náklady na uvedení sítí do původního stavu zhotovitel včetně případných škod, pokut apod.
- (5) Dojde-li k poškození stávajících inženýrských sítí, které nebyly vyznačeny či uvedeny v podkladech předaných od objednatele, je zhotovitel povinen bezodkladně uvést poškozené sítě do původního stavu a veškeré náklady na uvedení sítí do původního stavu hradí objednatel včetně případných škod, pokut apod.

Článek 4 : Vybudování zařízení staveniště

- (1) Provozní, sociální a případně i výrobní zařízení staveniště zabezpečuje zhotovitel v souladu se svými potřebami, požadavky objednatele pro výkon technického a autorského dozoru uvedenými v zadávací dokumentaci a respektováním projektové dokumentace předané objednatelem.

(2) Náklady na projekt, vybudování, zprovoznění, údržbu, likvidaci a vyklizení zařízení staveniště jsou zahrnuty v ceně díla.

(3) Jako součást zařízení staveniště zajistí zhotovitel i rozvod potřebných médií na staveništi a jejich připojení na odběrná místa určená objednatelem. Zhotovitel je povinen zabezpečit samostatná měřicí místa na úhradu jím spotřebovaných energií a tyto uhradit.

Článek 5 : Užívání staveniště

- (1) Zhotovitel je povinen užívat staveniště pouze pro účely související s prováděním díla a při užívání staveniště je povinen dodržovat veškeré právní předpisy.
- (2) Odvod srážkových, odpadních a technologických vod ze staveniště zajišťuje zhotovitel a je povinen dbát na to, aby nedocházelo k podmáčení staveniště nebo okolních ploch. Pokud k této činnosti využije veřejných stokových sítí, je povinen tuto skutečnost projednat s vlastníkem těchto sítí.
- (3) Zhotovitel zajistí střežení staveniště a v případě potřeby i jeho oplocení nebo jiné vhodné zabezpečení.
- (4) Zhotovitel není oprávněn využívat staveniště k ubytování osob, pokud k tomu není určeno.
- (5) Zhotovitel je povinen umístit na staveništi štítek s identifikačními údaji, který mu předal objednatel, případně informační tabuli v provedení a rozměrech obvyklých, s uvedením údajů o stavbě a údajů o zhotoviteli, objednateli a o osobách vykonávajících funkci technického a autorského dozoru. Zhotovitel je povinen tuto identifikační tabuli udržovat, na základě údajů předaných objednatelem, v aktuálním stavu.
- (6) Jiné informační tabule či reklamy lze na staveništi umístit pouze se souhlasem objednatele.

Článek 6 : Podmínky užívání veřejných prostranství a komunikací

- (1) Veškerá potřebná povolení k užívání veřejných ploch, případně rozkopávkám nebo překopům veřejných komunikací zajišťuje zhotovitel a nese veškeré případné poplatky.
- (2) Jestliže v souvislosti s provozem staveniště nebo prováděním díla bude třeba umístit nebo přemístit dopravní značky podle předpisů o pozemních komunikacích, obstará tyto práce zhotovitel.
- (3) Zhotovitel dále zodpovídá i za umístění, přemístění a udržování dopravních značek v souvislosti s průběhem provádění prací. Jakékoliv pokuty či náhrady škod vzniklých v této souvislosti jdou k tíži zhotovitele.
- (4) Zhotovitel je povinen udržovat na staveništi pořádek.
- (5) Zhotovitel je povinen průběžně ze staveniště odstraňovat všechny druhy odpadů, stavební sutě a nepotřebného materiálu.
- (6) Zhotovitel je rovněž povinen zabezpečit, aby odpad vzniklý z jeho činnosti nebo stavební materiál nebyl umístěn mimo staveniště.

Článek 7 : Vyklizení staveniště

- (1) Lhůta pro odstranění zařízení staveniště a vyklizení staveniště je nejpozději do 15 dnů ode dne předání a převzetí díla, pokud v protokolu o předání a převzetí není dohodnuto jinak (zejména jde-li o ponechání zařízení, nutných pro zabezpečení odstranění vad a nedodělků díla ve smyslu protokolu o předání a převzetí díla).
- (2) Nevyklidí-li zhotovitel staveniště ve sjednaném termínu je objednatel oprávněn zabezpečit vyklizení staveniště třetí osobou a náklady s tím spojené uhradí objednateli zhotovitel.
- (3) Smluvní strany sepiší a podepiší na závěr protokol o vyklizení staveniště.

ČÁST XI. PROVÁDĚNÍ DÍLA

Článek 1 : Kontrola projektové dokumentace

(1) Zhotovitel je povinen přezkoumat předanou projektovou dokumentaci a bez zbytečného odkladu od jejího předání, nejpozději však před zahájením prací na příslušné části díla, předat objednateli případný soupis zřejmých vad a nedostatků předané projektové dokumentace včetně návrhů na jejich odstranění s dopadem na cenu díla. (2) Postup při odstranění zjištěných vad projektové dokumentace se řídí ustanoveními uvedenými v části XVIII. Změna smlouvy.

Článek 2 : Zahájení prací

- (1) Zhotovitel zahájí činnosti vedoucí k dokončení stavby dnem předání a převzetí staveniště.
- (2) Pokud zhotovitel nezahájí činnosti vedoucí ke zdárnému dokončení stavby do 15 dnů ode dne předání a převzetí staveniště ani v dodatečně přiměřené lhůtě, je objednatel oprávněn odstoupit od smlouvy.

Článek 3 : Harmonogram postupu výstavby

- (1) Zhotovitel je povinen předložit objednateli do 14 dnů po podpisu smlouvy harmonogram provádění díla, respektující zadávací požadavky objednatele.

- 14
- (2) Harmonogram začíná termínem předání a převzetí staveniště a končí termínem předání a převzetí díla včetně lhuty pro vyklizení staveniště.
 - (3) V tomto harmonogramu musí být uvedeny základní druhy prací v rámci jednotlivých stavebních objektů a provozních souborů a u nich uveden předpokládaný termín realizace a finanční objem prováděných prací v jednotlivých měsících provádění díla.
 - (4) V harmonogramu musí být uvedeny také termíny stavební připravenosti pro zahájení prací podzhotovitelů.
 - (5) Pokud jsou při provádění stavby poskytovány dodávky či práce jinými osobami přímo pro objednatele, je objednatel povinen do předloženého harmonogramu vyznačit termíny stavební připravenosti a provádění těchto přímých dodávek.
 - (6) Zhotovitel je povinen udržovat harmonogram postupu výstavby v aktuálním stavu a v případě změny vždy předat objednateli aktualizovaný harmonogram postupu výstavby v podrobnostech odpovídajících původnímu harmonogramu.

Článek 4 : Pokyny objednatele

- (1) Při provádění díla postupuje zhotovitel samostatně. Zhotovitel se však zavazuje brát v úvahu veškeré upozornění a pokyny objednatele, týkající se realizace předmětného díla a upozorňující na možné porušování smluvních povinností zhotovitele.
- (2) Zhotovitel je povinen upozornit objednatele bez zbytečného odkladu na nevhodnou povahu věcí převzatých od objednatele nebo pokynů daných mu objednatelem k provedení díla, jestliže zhotovitel mohl tuto nevhodnost zjistit při vynaložení odborné péče (především se může jednat o zjištěnou vadu v projektové dokumentaci).
- (3) Zhotovitel do doby obdržení nových pokynů od objednatele, je oprávněn přerušit provádění prací, pokud je to nezbytně nutné. O tuto dobu přerušeni má zhotovitel nárok na prodloužení termínu dokončení díla, případně náhradu vzniklých vícenákladů.
- (4) Objednatel je povinen upozornit zhotovitele bez zbytečného odkladu na nevhodné provádění díla a na nové skutečnosti, týkající se předmětného díla, které zjistil v průběhu výstavby.

Článek 5 : Kontrola provádění prací

- (1) Objednatel je oprávněn kontrolovat provádění díla. Zjistí-li objednatel, že zhotovitel provádí dílo v rozporu s povinnostmi vyplývajícími ze smlouvy nebo obecně závazných právních předpisů, je objednatel oprávněn dožadovat se toho, aby zhotovitel odstranil vady vzniklé vadným prováděním a dílo prováděl řádným způsobem. Jestliže zhotovitel tak neučiní ani v dodatečně přiměřené lhůtě, jedná se o porušení smlouvy, které opravňuje objednatele k odstoupení od smlouvy.
- (2) Zhotovitel je povinen vyzvat objednatele ke kontrole a prověření prací, které v dalším postupu budou zakryty nebo se stanou nepřístupnými (postačí zápis ve stavebním deníku). Zhotovitel je povinen vyzvat objednatele nejméně 3 pracovní dny před termínem, v němž budou předmětné práce zakryty.
- (3) Pokud se objednatel ke kontrole přes včasné písemné vyzvání nedostaví, je zhotovitel oprávněn předmětné práce zakrýt po provedení průkazné fotodokumentace, kterou neprodleně předá objednateli. Bude-li v tomto případě objednatel dodatečně požadovat jejich odkrytí, je zhotovitel povinen toto odkrytí provést na náklady objednatele. Pokud se však zjistí, že práce nebyly řádně provedeny, nese veškeré náklady spojené s odkrytím prací, opravou chybného stavu a následným zakrytím zhotovitel.

Článek 6 : Dodržování podmínek stanovisek příslušných orgánů a organizací

- (1) Zhotovitel se zavazuje dodržet při provádění díla veškeré podmínky vyplývající z rozhodnutí a stanovisek příslušných orgánů a organizací.
- (2) Pokud nesplněním těchto podmínek vznikne objednateli škoda, hradí ji zhotovitel v plném rozsahu. Tuto povinnost nemá, prokáže-li, že škodě nemohl zabránit ani v případě vynaložení veškeré možné péče, kterou na něm lze spravedlivě požadovat.

Článek 7 : Dodržování zásad ochrany životního prostředí

- (1) Zhotovitel při provádění díla provede veškerá potřebná opatření, která zamezí nežádoucím vlivům stavby na okolní prostředí (zejména na nemovitosti přiléhající ke staveništi) a je povinen dodržovat veškeré podmínky vyplývající z právních předpisů řešících problematiku vlivu stavby na životní prostředí.
- (2) Zhotovitel je povinen vést evidenci o všech druzích odpadů vzniklých z jeho činnosti a vést evidenci o způsobu jejich ukládání a zneškodňování ve smyslu zákona č. 185/2001 Sb. o odpadech v platném znění.

Článek 8 : Kvalifikace pracovníků zhotovitele

- (1) Veškeré odborné práce musí vykonávat pracovníci zhotovitele nebo jeho podzhotovitelů mající příslušnou kvalifikaci.
- (2) Doklad o kvalifikaci pracovníků je zhotovitel na požádání objednatele povinen doložit.

- (3) Objednatel je oprávněn po zhotoviteli požadovat, aby odvolal (nebo sám vykáže ze stavby) jakoukoliv zaměstnanou zhotovitelem na stavbě, která si počíná tak, že to ohrožuje bezpečnost a zdraví její či jiných prac^o na stavbě (to se týká i požívání alkoholických či návykových látek, které snižují jeho pracovní pozornost a povín, se při podezření podrobit příslušnému testu).

Článek 9 : Použité materiály a výrobky

- (1) Věci, které jsou potřebné k provedení díla, je povinen opatřit zhotovitel.
- (2) Pro stavbu mohou být použity jen takové výrobky a konstrukce, jejichž vlastnosti z hlediska způsobilosti stavby pro navržený účel zaručují, že stavba při správném provedení a běžné údržbě po dobu předpokládané existence splňuje požadavky na mechanickou pevnost a stabilitu, požární bezpečnost, hygienu, ochranu zdraví a životního prostředí, bezpečnost při užívání (včetně užívání osobami s omezenou schopností pohybu a orientace), ochranu proti hluku a na úsporu energie a ochranu tepla.
- (3) Zhotovitel se zavazuje a ručí za to, že při realizaci díla nepoužije žádný materiál, o kterém je v době jeho užití známo, že je škodlivý. Pokud tak zhotovitel učiní, je povinen na písemné vyzvání objednatele provést okamžitě nápravu a veškeré náklady s tím spojené nese zhotovitel.
- (4) Zhotovitel se zavazuje, že k realizaci díla nepoužije materiály, které nemají požadovanou certifikaci či předepsaný průvodní doklad, je-li to pro jejich použití nezbytné podle příslušných předpisů.
- (5) Zhotovitel doloží na vyzvání objednatele, nejpozději však v termínu předání a převzetí díla soubor certifikátů, či jiných průvodních dokladů rozhodujících materiálu užitých k vybudování díla.

Článek 10 : Stavební deník

- (1) Zhotovitel je povinen vést ode dne předání a převzetí staveniště stavební deník, do kterého zapisuje skutečnosti předepsané zákonem a příslušnou prováděcí vyhláškou. Tato povinnost se týká i staveb podléhajících souhlasu s provedením ohlášené stavby.
- (2) Povinnost vést stavební deník končí dnem odstranění vad a nedodělků z přejímacího řízení nebo vydáním kolaudačního souhlasu (rozhodující je okolnost, která nastane později).
- (3) Zápisy do stavebního deníku provádí zhotovitel formou denních záznamů. Veškeré okolnosti rozhodné pro plnění díla musí být učiněny zhotovitelem v ten den, kdy nastaly nebo nejpozději následující den, kdy se na stavbě pracuje.
- (4) Zápisy do stavebního deníku se provádí v originále a dvou kopiích. Originály zápisu je zhotovitel povinen předat objednateli po dokončení stavby. První kopii obdrží zhotovitel a druhou kopii objednatel případně jím pověřená osoba.
- (5) Stavební deník musí být přístupný kdykoliv v průběhu pracovní doby oprávněným osobám objednatele, případně jiným osobám oprávněným do stavebního deníku zapisovat.
- (6) Objednatel, nebo jím pověřená osoba vykonávající funkci technického dozoru, je povinen se vyjadřovat k zápisům ve stavebním deníku učiněným zhotovitelem nejpozději do 5 dnů ode dne vzniku zápisu, jinak se má za to, že s uvedeným zápisem souhlasí.
- (7) Nesouhlasí-li zhotovitel se zápisem, který učinil do stavebního deníku objednatel nebo jím pověřená osoba vykonávající funkci technického dozoru, případně osoba vykonávající funkci autorského dozoru, musí k tomuto zápisu připojit svoje stanovisko nejpozději do 5 dnů, jinak se má za to, že se zápisem souhlasí.
- (8) Ve stavebním deníku musí být uvedeny identifikační údaje :
- a) název stavby (nebo její části) podle stavebního povolení,
 - b) místo stavby,
 - c) název, sídlo, IČ zhotovitele včetně jmenného seznamu osob oprávněných za zhotovitele provádět zápisy do stavebního deníku s uvedením jejich kontaktů a podpisového vzoru,
 - d) název, sídlo, IČ objednatele včetně jmenného seznamu osob oprávněných za objednatele provádět zápisy do stavebního deníku s uvedením jejich kontaktů a podpisového vzoru,
 - e) název, sídlo, IČ zpracovatele projektové dokumentace,
 - f) název, sídlo, IČ podzhotovitelů,
 - g) jména a příjmení osob zabezpečujících odborné provádění stavby s rozsahem jejich oprávnění a odpovědnosti,
 - h) jména a příjmení osob vykonávajících technický dozor,
 - i) jména a příjmení osob vykonávajících autorský dozor,
 - j) jména, příjmení a funkce dalších osob oprávněných k provádění záznamů do stavebního deníku,
 - k) seznam projektové a ostatní technické dokumentace stavby včetně případných jejích změn,
 - l) seznam nebo odvolávky na dokumenty a doklady ke stavbě,
 - m) změny dodavatelů nebo odpovědných osob během výstavby.
- (9) Do stavebního deníku zapisuje zhotovitel pravidelné denní záznamy, které obsahují tyto údaje :

- a) jména a příjmení pracovníků pracujících na staveništi,
 - b) klimatické podmínky na staveništi a jeho stav,
 - c) popis a množství provedených prací a montáží a jejich časový postup,
 - d) dodávky materiálů, výrobků, strojů a zařízení pro stavbu, jejich uskladnění a zabudování,
 - e) nasazení mechanizačních prostředků.
- (10) Do stavebního deníku zapisuje zhotovitel další údaje dokumentující veškeré skutečnosti rozhodné pro provádění díla:
- a) předání a převzetí staveniště,
 - b) zahájení prací, případně termíny a důvody přerušeni včetně technologických přestávek,
 - c) nástupy a provádění a ukončení prací podzhotovitelů,
 - d) seznámení a proškolení pracovníků s podmínkami bezpečnosti a ochrany zdraví, požární ochrany a ochrany životního prostředí,
 - e) údaje o opatřeních týkajících se bezpečnosti a ochrany zdraví při práci, požární ochrany a ochrany životního prostředí,
 - f) zvláštní opatření při bouracích a demoličních pracích, pracích ve výškách, za provozu, v ochranných pásmech apod.,
 - g) manipulace se zeminami, stavební sutí a nakládání s odpady,
 - h) geodetická měření,
 - i) montáže a demontáže dočasných stavebních konstrukcí, jejich předání a převzetí,
 - j) provoz a užívání mechanizačních prostředků,
 - k) výsledky kvantitativních a kvalitativních přejímek dodávek pro stavbu,
 - l) opatření k zajištění stavby, zabudovaných nebo skladovaných výrobků a zařízení proti poškození, odcizení apod.,
 - m) provádění a výsledky kontrol všech druhů,
 - n) souhlas se zakrýváním prací,
 - o) odůvodnění a schvalování změn materiálů, technického řešení a odchylek od ověřené projektové dokumentace,
 - p) skutečnosti důležité pro věcné, časové a finanční plnění smluv,
 - q) dílčí přejímky ukončených prací,
 - r) provedení a výsledky zkoušek a měření,
 - s) škody způsobené stavební činností včetně přijatých opatření,
 - t) předávání a přejímky díla nebo jeho ucelených částí,
 - u) odstranění vad a nedodělků.
 - v) výsledky kontrolních prohlídek stavby (§ 133 a § 134 Stavebního zákona),
 - w) výsledky činnosti autorizovaného inspektora,
 - x) zřízení, provozování a odstranění dočasných objektů zařízení staveniště.
 - y) nepředvídaný nález kulturně cenných předmětů, detailů stavby nebo chráněných částí přírody anebo archeologický nález.
- (11) Do stavebního deníku jsou oprávněni zapisovat jakož i nahlížet nebo pořizovat výpisy :
- a) oprávnění zástupci objednatele,
 - b) oprávnění zástupci zhotovitele,
 - c) osoba vykonávající stavební dozor,
 - d) osoba pověřená výkonem technického dozoru,
 - e) osoba pověřená výkonem autorského dozoru,
 - f) osoba provádějící kontrolní prohlídku stavby,
 - g) osoba odpovídající za provádění vybraných zeměměřických prací,
 - h) koordinátor bezpečnosti a ochrany zdraví při práci,
 - i) autorizovaný inspektor,
 - j) další osoby oprávněné plnit úkoly správního dozoru podle zvláštních právních předpisů.
- (12) Stavební deník musí mít číslované listy a nesmí v něm být vynechána volná místa.
- (13) Zápisy do stavebního deníku musí být prováděny čitelně a musí být vždy k nadepsanému jménu a funkci podepsány osobou, která příslušný zápis učinila.
- (14) V případě neočekávaných událostí nebo okolností majících zvláštní význam pro další postup stavby, pořizuje zhotovitel i příslušnou fotodokumentaci, která se stane součástí stavebního deníku.
- (15) Zápisy ve stavebním deníku se nepovažují za změnu smlouvy, ale slouží jako podklad pro vypracování příslušných dodatků smlouvy.
- (16) Objednatel má povinnost archivovat stavební deník po dobu nejméně 10 let ode dne vydání kolaudačního souhlasu, případně ode dne dokončení stavby, pokud se kolaudační souhlas nevyžaduje.

- (17) Stavební deník může být veden elektronickou formou v případě, že všechny zúčastněné osoby jsou v elektronického podpisu.

Článek 11 : Kontrolní dny

- (1) Pro účely kontroly průběhu provádění díla organizuje objednatel kontrolní dny v termínech nezbytných pro řádné provádění kontroly, nejméně však 1x měsíčně.
- (2) Objednatel je povinen oznámit konání kontrolního dne písemně nejméně 5 dnů před jeho konáním.
- (3) Kontrolních dnů se zúčastní zástupci objednatele případně osob vykonávající funkci technického dozoru a autorského dozoru.
- (4) Zástupci zhotovitele jsou povinni se zúčastňovat kontrolních dnů. Zhotovitel má právo přizvat na kontrolní den své podzhotovitele.
- (5) Kontrolní dny vede objednatel, který může jejich vedením pověřit osobu vykonávající funkci technického dozoru.
- (6) Obsahem kontrolního dne je zejména zpráva zhotovitele o postupu prací, kontrola časového a finančního plnění provádění prací, připomínky a podněty osob vykonávajících funkci technického a autorského dozoru a stanovení případných nápravných opatření a úkolů.
- (7) Objednatel pořizuje z kontrolního dne zápis o jednání, který písemně předá všem zúčastněným.
- (8) Zhotovitel je povinen zapsat termín konání kontrolního dne a jeho závěry do stavebního deníku.

Článek 12 : Archeologické nálezy

- (1) Všechny fosilie, mince, cenné nebo starožitné předměty a stavby a další zbytky nebo předměty geologického nebo archeologického zájmu nalezené na staveništi budou předány do péče a pravomoci objednatele.
- (2) Zhotovitel podnikne odpovídající opatření k tomu, aby se zaměstnancům zhotovitele nebo jiným osobám zabránilo v odcizení nebo poškození těchto nálezů.
- (3) Pokud zhotovitel při provádění prací zjistí nepředvídané nálezy kulturně cenných předmětů, detailů stavby nebo chráněných částí přírody anebo archeologické nálezy, je povinen neprodleně oznámit nález objednateli a jeho jménem též stavebnímu úřadu a orgánu státní památkové péče nebo orgánu ochrany přírody a zároveň učinit opatření nezbytná k tomu, aby nález nebyl poškozen nebo zničen a v nezbytném rozsahu přerušit práce. Objednatel je povinen rozhodnout o dalším postupu, a to písemně a bez zbytečného odkladu, přičemž budou respektovány podmínky stanovené stavebním úřadem.
- (4) Jestliže zhotoviteli vznikne zpoždění a/nebo náklady v důsledku plnění těchto pokynů, předá zhotovitel objednateli další upozornění a vznikne mu nárok na prodloužení lhůty v důsledku tohoto zpoždění, pokud je nebo bude dokončení opožděno a uhrazení veškerých vzniklých nákladů, které budou zahrnuty do ceny díla.

ČÁST XII. TECHNOLOGICKÉ ZAŘÍZENÍ

Článek 1 : Definice technologického zařízení

Technologickým zařízením se pro účely těchto VOP rozumí soubor strojních zařízení, zabezpečujících ucelený dílčí technologický proces, který může být výrobní (výsledkem procesu je určitý výrobek), pomocný výrobní (výsledek procesu nevchází hmotně do výrobku, např. výroba energií) nebo obslužný výrobní (z hlediska vlastního výrobního procesu nevýrobní, např. doprava, kontrola jakosti). Dále jsou to zařízení zajišťujících speciální nevýrobní procesy (např. zařízení pro zdravotnictví, školství, laboratoře, opravy) a doplňkové procesy (např. rozvod kapalin a plynů, rozvod elektrické energie).

Článek 2 : Individuální vyzkoušení

- (1) Individuálním vyzkoušením se rozumí provedení vyzkoušení jednotlivých elementů (např. ventilátory, klapky, spínače apod.) v rozsahu nutném k prověření úplnosti a správnosti montáže. Jestliže podle smlouvy má být řádné provedení díla prokázáno provedením dohodnutých zkoušek, považuje se provedení díla za dokončené teprve, když tyto zkoušky byly úspěšně provedeny.
- (2) Zhotovitel je povinen oznámit objednateli zahájení individuálních zkoušek. Objednatel má právo se individuálních zkoušek zúčastnit.
- (3) Náklady individuálního vyzkoušení hradí zhotovitel a jsou součástí ceny díla.
- (4) O provedení a výsledku individuálního vyzkoušení provede zhotovitel zápis ve stavebním deníku.

Článek 3 : Komplexní vyzkoušení

- (1) Komplexním vyzkoušením prokazuje zhotovitel, že stavební dílo s technologickým zařízením je řádně dokončeno, je kvalitní, případně že je jako celek schopno zkušebního provozu, je-li sjednán. Jestliže podle smlouvy o dílo má být řádné provedení díla prokázáno provedením dohodnutých zkoušek, považuje se provedení díla za dokončené teprve, když tyto zkoušky byly úspěšně provedeny. K účasti na nich je zhotovitel povinen objednatele včas pozvat.

- (2) Pokud nebylo komplexní vyzkoušení dohodnuto ve smlouvě a povaha díla je vyžaduje, sjednají objednatel a zhotovitel dodatkem ke smlouvě o dílo podmínky, za nichž toto vyzkoušení bude provedeno.
- (3) Věcným podkladem pro tuto dohodu je projektová dokumentace. Podstatnou náležitostí tohoto ujednání je shoda smluvních stran o kritériích posuzování úspěšnosti komplexního vyzkoušení.
- (4) Povinností objednatele je, že v rozsahu, který bude písemně dohodnut ve smlouvě o dílo, obstará na svůj náklad kvalifikované pracovníky, suroviny, provozní materiály, energie a jiné prostředky (podle povahy technologického zařízení) potřebné ke komplexnímu vyzkoušení a popřípadě též pro přípravu k němu. Náklady komplexního vyzkoušení hradí objednatel, produkce získaná komplexním vyzkoušením náleží objednateli.
- (5) O ukončení komplexního vyzkoušení a o tom, zda bylo úspěšné či nikoliv, jsou smluvní strany povinny sepsat zápis.
- (6) Zhotovitel hradí veškeré náklady komplexního vyzkoušení tehdy, pokud nebylo úspěšné z příčin na jeho straně.

Článek 4 : Zkušební provoz

- (1) Zkušební provoz technologického zařízení provádí, je-li tak sjednáno ve smlouvě o dílo, objednatel na převzatém díle po úspěšném komplexním vyzkoušení zhotovitelem a za součinnosti zhotovitele. Zkušebním provozem se prověřuje, zda zařízení je za předpokládaných provozních a výrobních podmínek schopno dosahovat výkonů (parametrů) v kvalitě a množství stanovených v projektové dokumentaci.
- (2) Smluvní strany sjednají ve smlouvě dobu zahájení a délku zkušebního provozu, jakož i kritéria výsledného hodnocení, podmínky, rozsah a technicky nutnou dobu účasti zhotovitele.
- (3) Zkušební provoz bude zahájen v termínu sjednaném dle smlouvy o dílo, pokud není termín zahájení ve smlouvě o dílo sjednán, pak nejpozději do 3 dnů ode dne protokolárního předání a převzetí díla.
- (4) Pokud zkušební provoz v dohodnuté lhůtě neprokáže splnění v projektové dokumentaci stanovených parametrů, smluvní strany sjednají jeho prodloužení. Náklady prodlouženého zkušebního provozu hradí zhotovitel, pokud byl zkušební provoz neúspěšný z příčin na jeho straně.
- (5) Zhotovitel je povinen při předání a převzetí díla objednateli předat i provozní řád na zkušební provoz.

ČÁST XIII. BEZPEČNOST PRÁCE

Článek 1 : Povinnosti objednatele

- (1) Objednatel je povinen upozornit zhotovitele na všechny okolnosti, které mají vliv na provoz a bezpečnost na staveništi.
- (2) Objednatel je povinen zajistit, aby osoby vykonávající technický a autorský dozor dodržovaly bezpečnost při pohybu a práci na staveništi.

Článek 2 : Bezpečnost práce na staveništi

- (1) Zhotovitel je povinen zajistit na staveništi veškerá bezpečnostní a hygienická opatření a požární ochranu staveniště i prováděného díla, a to v rozsahu a způsobem stanoveným příslušnými předpisy.
- (2) Zhotovitel je povinen vypracovat pro staveniště požární řád, poplachové směrnice stavby a provozně dopravní řád stavby a je povinen je viditelně na staveništi umístit.
- (3) Zhotovitel je povinen zajistit bezpečný vstup a vjezd na staveniště a stejně tak i výstup a výjezd z něj. Za provoz na staveništi odpovídá zhotovitel.

Článek 3 : Dodržování bezpečnosti a hygieny práce

- (1) Zhotovitel v plné míře odpovídá za bezpečnost a ochranu zdraví všech osob, které se s jeho vědomím zdržují na staveništi a je povinen zabezpečit jejich vybavení ochrannými pracovními pomůckami.
- (2) Zhotovitel odpovídá za to, že všichni jeho zaměstnanci byli podrobeni vstupní lékařské prohlídce a že jsou zdravotně způsobilí k práci na díle.
- (3) Zhotovitel je povinen provést pro všechny své zaměstnance pracující na díle vstupní i provádět průběžná školení o bezpečnosti a ochraně zdraví při práci a o požární ochraně.
- (4) Zhotovitel je povinen zabezpečit provedení vstupního školení o bezpečnosti a ochraně zdraví při práci a o požární ochraně i u svých podzhotovitelů.
- (5) Zhotovitel je rovněž povinen průběžně znalosti svých zaměstnanců o bezpečnosti a ochraně zdraví při práci a o požární ochraně obnovovat a kontrolovat.
- (6) Pracovníci objednatele, autorského dozoru a technického dozoru musejí být zhotovitelem proškoleni o bezpečnosti pohybu na staveništi.
- (7) Zástupci objednatele se mohou po staveništi pohybovat pouze s vědomím zhotovitele a jsou povinni dodržovat bezpečnostní pravidla a předpisy.

- (8) Zhotovitel je povinen provádět v průběhu provádění díla vlastní dozor a soustavnou kontrolu nad bezpečností práce a požární ochranou na staveništi.
- (9) Zhotovitel je povinen zabezpečit i veškerá bezpečnostní opatření na ochranu osob a majetku mimo prací stavenišť, jsou-li dotčeny prováděním prací na díle (zejména veřejná prostranství nebo komunikace ponechána užívání veřejnosti jako např. podchody pod lešením).
- (10) Zhotovitel je povinen v přiměřeném rozsahu pravidelně kontrolovat, zda sousedící objekty netrpí vlivy prováděných stavebních prací.
- (11) Dojde-li k jakémukoliv úrazu při provádění díla nebo při činnostech souvisejících s prováděním díla je zhotovitel povinen zabezpečit vyšetření úrazu a sepsání příslušného záznamu. Objednatel je povinen poskytnout zhotoviteli nezbytnou součinnost.

ČÁST XIV. KONTROLY, ZKOUŠKY A REVIZE

- (1) Zhotovitel je povinen, pokud je to dohodnuto, před zahájením prací předložit objednateli nebo technickému dozoru objednatele kontrolní a zkušební plán, který bude pro zhotovitele závazný a bude se jím řídit po celou dobu realizace.
- (2) Objednatel je oprávněn kontrolovat dodržování a plnění postupů podle kontrolního a zkušebního plánu a v případě odchylky postupu zhotovitele od tohoto dokumentu požadovat okamžitou nápravu a v případě vážného porušení povinností zhotovitele oproti kontrolnímu a zkušebnímu plánu pozastavit provádění prací.

ČÁST XV. PŘEDÁNÍ A PŘEVZETÍ DÍLA

Článek 1 : Dokončení díla, resp. dokončení stavebních prací

- (1) Zhotovitel je povinen dokončit dílo, resp. stavení práce v termínu sjednaném ve smlouvě.
- (2) Zhotovitel písemně oznámí datum dokončení díla, resp. dokončení stavebních prací objednateli nejméně 5 dnů před dokončením a současně jej vyzve k předání a převzetí díla.
- (3) V případě, že zhotovitel hodlá dokončit dílo, resp. stavební práce před termínem sjednaným ve smlouvě, je povinen nové datum dokončení díla objednateli písemně oznámit nejméně 14 dnů předem a současně jej vyzvat k předání a převzetí díla.
- (4) Objednatel je povinen zahájit přejímací řízení nejpozději do 7 dnů ode dne dokončení díla, resp. stavebních prací. Objednatel však není povinen zahájit přejímací řízení před sjednaným termínem dokončení díla.
- (5) Pokud se při předání a převzetí díla prokáže, že dílo není dokončeno, resp. nejsou dokončeny stavební práce, je zhotovitel povinen dílo, resp. stavební práce dokončit v náhradní lhůtě a nese veškeré náklady vzniklé objednateli s opakovaným předáním a převzetím díla.
- (6) Poskytnutí náhradního termínu neznamená, že objednatel nemůže uplatnit smluvní sankce za nesplnění termínu dokončení díla, resp. dokončení stavebních prací.

Článek 2 : Předání a převzetí díla

Obě smluvní strany mohou smlouvou nebo dodatkem sjednat předávání a přejímání díla po částech nebo mohou sjednat předčasné předání.

Článek 3 : Organizace předání díla

- (1) Pokud není dohodnuto jinak, je místem předání místo, kde je stavba prováděna.
- (2) Před zahájením předávacího a přejímacího řízení obě strany dohodnou organizační záležitosti předání a převzetí díla.
- (3) Objednatel je povinen k předání a převzetí díla přizvat osoby vykonávající funkci technického a autorského dozoru.
- (4) Objednatel je oprávněn přizvat k předání a převzetí díla i jiné osoby, jejichž účast pokládá za nezbytnou (např. budoucího uživatele díla).
- (5) Zhotovitel je oprávněn k předání a převzetí díla přizvat své podzhotovitele.

Článek 4 : Doklady nezbytné k předání a převzetí díla

- (1) Zhotovitel je povinen připravit a doložit u předávacího a přejímacího řízení doklady, odpovídající povaze díla, jako:
- dokumentace skutečného provedení díla ve dvojím vyhotovení,
 - zápisy a osvědčení o provedených zkouškách použitých materiálů včetně prohlášení o shodě,
 - zápisy a výsledky předepsaných měření (radon, CO, apod.),
 - zápisy a výsledky o vyzkoušení smontovaného zařízení, o provedených revizních a provozních zkouškách (např. tlakové zkoušky, revize elektroinstalace, plynu, tlakové nádoby, komíny apod.),
 - zápisy a výsledky o prověření prací a konstrukcí zakrytých v průběhu prací,

- řnos
řor
v
- f) seznam strojů a zařízení, které jsou součástí díla, jejich pasporty, záruční listy, návody k obsluze a údržbě v českém jazyce,
 - g) originál stavebního deníku(ů) a kopie změnových listů,
 - h) provozní řád pro zkušební provoz,
 - i) provozní řád pro trvalý provoz,
 - j) protokol o zaškolení obsluhy,
 - k) doklad o řádné likvidaci odpadů.

- (2) Nedoloží-li zhotovitel sjednané doklady, nepovažuje se dílo za dokončené a schopné předání.
- (3) Objednatel je povinen připravit a doložit u předávacího a převjímacího řízení zejména příslušné doklady podle stavebního zákona opravňující stavbu umístit a realizovat. Tyto doklady slouží při předání a převzetí díla ke kontrole, zda byly splněny podmínky v nich obsažené.
- (4) Objednatel je oprávněn při převjímacím a předávacím řízení požadovat provedení dalších dodatečných zkoušek včetně zdůvodnění, proč je požaduje a s uvedením termínu, do kdy je požaduje provést. Pokud nutnost takových zkoušek nevyplývá z povahy díla, provádí je zhotovitel za úhradu. Tento požadavek však není důvodem k odmítnutí převzetí díla.
- (5) Náklady na dodatečné objednatelům požadované zkoušky nese objednatel. Pokud zkouška prokáže vadu na straně zhotovitele, nese tyto náklady zhotovitel.

Článek 5 : Protokol o předání a převzetí díla

- (1) O průběhu předávacího a převjímacího řízení pořídí objednatel zápis (protokol).
- (2) Povinným obsahem protokolu jsou:
 - a) údaje o zhotoviteli, podzhotovitelích a objednateli,
 - b) stručný popis díla, které je předmětem předání a převzetí,
 - c) dohoda o způsobu a termínu vyklizení staveniště,
 - d) termín, od kterého počíná běžet záruční lhůta,
 - e) seznam předaných dokladů,
 - f) prohlášení objednatele, zda dílo převjímací nebo nepřevjímací.
- (3) Obsahuje-li dílo, které je předmětem předání a převzetí, vady nebo nedodělky, musí protokol obsahovat dále :
 - a) soupis zjištěných vad a nedodělků,
 - b) dohodu o způsobu a termínech jejich odstranění, popřípadě o jiném způsobu narovnání,
 - c) dohodu o zpřístupnění díla nebo jeho částí zhotoviteli za účelem odstranění vad nebo nedodělků.
- (4) V případě, že objednatel odmítá dílo převzít, uvede v protokolu o předání a převzetí díla i důvody, pro které odmítá dílo převzít.
- (5) V případě, že se převjímacího řízení zúčastnili i podzhotovitelé, může protokol obsahovat prohlášení, že příslušnou část díla předává podzhotovitel zhotoviteli a zhotovitel dále objednateli.

Článek 6 : Vady a nedodělky

- (1) Objednatel je povinen převzít i dílo, které vykazuje vady a nedodělky, které samy o sobě, ani ve spojení s jinými nebrání řádnému užívání díla.
- (2) Nedojde-li mezi oběma stranami k dohodě o termínu odstranění vad a nedodělků, pak platí, že vady a nedodělky je zhotovitel povinen odstranit nejpozději do 30 dnů ode dne předání a převzetí díla.
- (3) Zhotovitel je povinen ve stanovené lhůtě odstranit vady nebo nedodělky i v případě, kdy podle jeho názoru za vady a nedodělky neodpovídá.
- (4) Náklady na odstranění v těchto sporných případech nese až do vyjasnění nebo do vyřešení rozporu zhotovitel.

Článek 7 : Neúspěšné předání a převzetí

- (1) V případě, že zhotovitel oznámí objednateli, že dílo je připraveno k předání a převzetí a při předávacím a převjímacím řízení se prokáže, že dílo není dokončeno nebo není ve stavu schopném předání a převzetí, je zhotovitel povinen uhradit objednateli veškeré náklady jemu vzniklé při neúspěšném předávacím a převjímacím řízení. Zhotovitel nese i náklady na organizaci opakovaného řízení.
- (2) V případě, že se objednatel přes řádné vyzvání a bez závažného důvodu nedostaví k převzetí a předání díla, nebo předávací a převjímací řízení jiným způsobem zmaří, je objednatel povinen uhradit zhotoviteli veškeré náklady jemu vzniklé při neúspěšném předávacím a převjímacím řízení. Objednatel pak nese i náklady na organizaci opakovaného řízení s tím, že zhotovitel není, v případě včasného vyzvání, po dobu od sjednaného termínu dokončení díla v prodlení.

Článek 8 : Předávání a přejímání díla po částech

- (1) Umožňuje-li to povaha díla, lze dílo předávat i po částech, které samy o sobě jsou schopné užívání a užívání nebrání dokončení zbývajících částí díla.
- (2) Předávání a přejímání po částech musí být dohodnuto ve smlouvě, případně v dodatku smlouvy.
- (3) Pro předávání díla po částech platí pro každou samostatně předávanou a přejímanou část díla všechna předchozí ustanovení obdobně.

Článek 9 : Užívání dokončené stavby

- (1) Dokončenou stavbu, případně její část schopnou samostatného užívání, lze užívat na základě oznámení záměru o užívání dokončené stavby nebo kolaudačního souhlasu. Oznámení, případně žádost o kolaudační souhlas je povinen podat na stavební úřad objednatel.
- (2) Zhotovitel je povinen poskytnout objednateli pro účely podání oznámení nebo žádosti o kolaudační souhlas nezbytnou součinnost.
- (3) Zhotovitel je povinen splnit své povinnosti, vyplývající ze smlouvy o dílo, v souvislosti s odstraněním nedostatků uvedených v zákazu užívání dokončené stavby stavebním úřadem na základě závěrečné kontrolní prohlídky, ve lhůtě tam stanovené a nebyla-li lhůta stanovena, tak nejpozději do 30 dnů ode dne doručení kopie zákazu užívání. Přitom platí podpůrně ustanovení o reklamaci záručních vad nebo o vícepracích.

Článek 10 : Předčasné užívání

- (1) Časově omezené povolení k předčasnému užívání stavby před jejím úplným dokončením může na žádost objednatele vydat stavební úřad.
- (2) Objednatel k žádosti na stavební úřad přikládá dohodu o předčasném užívání stavby se zhotovitelem obsahující souhlas zhotovitele a sjednané podmínky předčasného užívání stavby, jako :
 - a) popis předmětu předčasného užívání, jeho stav v době počátku předčasného užívání a podmínky předčasného užívání,
 - b) závazek(y) objednatele k zajištění bezpečnosti osob a ochrany majetku při předčasném užívání,
 - c) závazek(y) objednatele k provedení takových opatření, která zabrání vlivu předčasného užívání na řádné dokončení zbývajících částí díla.
- (3) Objednatel nesmí předčasně užívat stavbu nebo její část bez příslušného povolení stavebního úřadu.
- (4) Zhotovitel není odpovědný za vady vzniklé opotřebením nebo poškozením díla při předčasném užívání díla nebo jeho části, které by bez předčasného užívání nevznikly.
- (5) Objednatel ani třetí osoby, jednající na základě smluvního vztahu s objednatелеm nebo na pokyn objednatele, nesmí bez dohody se zhotovitelem cokoli z díla demontovat nebo odvázet, případně dělat na něm jakékoliv úpravy. Nedodržení tohoto postupu objednatелеm se považuje za neoprávněné užívání.

ČÁST XVI. ODPOVĚDNOST ZA VADY DÍLA

Článek 1 : Odpovědnost za vady díla

- (1) Zhotovitel odpovídá za vady, jež má dílo v době jeho předání a převzetí a dále odpovídá za vady díla zjištěné po celou dobu záruční lhůty (záruka za jakost).
- (2) Zhotovitel neodpovídá za vady díla, které byly způsobeny objednatelem, třetí osobou nebo vyšší mocí, případně běžným opotřebením.
- (3) Zhotovitel neodpovídá za vady díla, jestliže tyto vady byly způsobeny použitím věcí předaných mu ke zpracování objednatelem v případě, že zhotovitel ani při vynaložení odborné péče nevhodnost těchto věcí nemohl zjistit nebo na ně upozornil a objednatel na jejich použití trval.
- (4) Zhotovitel rovněž neodpovídá za vady způsobené dodržением nevhodných pokynů daných mu objednatelem, jestliže zhotovitel na nevhodnost těchto pokynů písemně upozornil a objednatel na jejich dodržení trval nebo jestli zhotovitel tuto nevhodnost ani při vynaložení odborné péče nemohl zjistit.
- (5) Objednatel není oprávněn po dobu záruky do předaného díla či jeho části zasahovat, kromě běžné údržby a případů havárie. Pokud k zásahu dojde, nemůže se objednatel odvolávat na záruku za jakost takového díla či dotčené části.

Článek 2 : Délka záruční lhůty

- (1) Záruční lhůta stavební části díla se sjednává v délce 61 měsíců, není-li ve smlouvě o dílo uvedeno jinak.
- (2) Záruční lhůta na dodávky strojů a technologického zařízení, na něž výrobce těchto zařízení vystavuje samostatný záruční list, se sjednává v délce lhůty poskytnuté výrobcem, nejméně však v délce 24 měsíců.
- (3) Záruční lhůta neběží po dobu, po kterou objednatel nemohl předmět díla užívat pro vady díla, za které zhotovitel odpovídá.

Článek 3 : Způsob uplatnění reklamace

- (1) Objednatel je povinen vady stavebních prací písemně reklamovat u zhotovitele bez zbytečného odkladu po jejich zjištění.
- (2) V reklamaci musí být vady popsány nebo musí být uvedeno, jak se projevují. Dále v reklamaci objednatel uvede, jakým způsobem požaduje sjednat nápravu.
- (3) Objednatel je oprávněn požadovat buď odstranění vady opravou, je-li vada opravitelná, pokud není, tak odstranění vady dodáním náhradního plnění (u vad materiálů, zařizovacích předmětů, svítidel apod.) a nebo přiměřenou slevu z ceny díla, případně další nároky ze zákona.
- (4) Reklamaci lze uplatnit nejpozději do posledního dne záruční lhůty, přičemž i reklamace odeslaná objednatelem v poslední den záruční lhůty se považuje za včas uplatněnou.

Článek 4 : Nástup na odstranění reklamovaných vad

- (1) Vždy však zhotovitel musí písemně sdělit, v jakém termínu nastoupí k odstranění vad(y). Toto sdělení musí zhotovitel odeslat nejpozději do 15 dnů ode dne obdržení reklamace, a to bez ohledu na to zda zhotovitel reklamaci uznává či neuznává. Nestanoví-li zhotovitel uvedený termín, platí lhůta 15 dnů ode dne obdržení reklamace.
- (2) Zhotovitel musí zahájit odstraňování vady bez zbytečného odkladu nejpozději však do 15 dnů od obdržení reklamace, pokud se smluvní strany s ohledem na její povahu nedohodnou jinak.
- (3) Jestliže objednatel v reklamaci výslovně uvede, že se jedná o havárii, je zhotovitel povinen nastoupit a zahájit odstraňování vady (havárie) nejpozději do 48 hodin po obdržení reklamace.
- (4) Objednatel je povinen umožnit pracovníkům zhotovitele přístup do prostor nezbytných pro odstranění vady a vytvořit podmínky pro její odstranění. Pokud tak neučiní, není zhotovitel v prodlení s termínem nastoupení na odstranění vady ani s termínem pro odstranění vady.
- (5) Náklady na odstranění reklamované vady nese zhotovitel i ve sporných případech až do pravomocného rozhodnutí soudu.
- (6) Nenastoupí-li zhotovitel k odstranění reklamované vady do 15 dnů po obdržení reklamace nebo v dohodnutém termínu, je objednatel oprávněn pověřit odstraněním vady jinou odbornou právnickou nebo fyzickou osobu. Veškeré takto vzniklé náklady uhradí objednateli zhotovitel.

Článek 5 : Lhůty pro odstranění reklamovaných vad

- (1) Lhůtu pro odstranění reklamovaných vad sjednají obě smluvní strany podle povahy a rozsahu reklamované vady. Nedojde-li mezi oběma stranami k dohodě o termínu odstranění reklamované vady platí, že reklamovaná vada musí být odstraněna nejpozději do 30 dnu ode dne uplatnění reklamace objednatelem.
- (2) Lhůtu pro odstranění reklamovaných vad označených objednatelem jako havárie sjednají obě smluvní strany podle povahy a rozsahu reklamované vady.

Článek 6 : Dokumentace odstranění reklamované vady

O odstranění reklamované vady sepiší smluvní strany protokol, ve kterém objednatel potvrdí odstranění vady nebo uvede důvody, pro které odmítá opravu převzít.

ČÁST XVII. VYŠŠÍ MOC

Článek 1 : Definice vyšší moci

- (1) Vyšší moc je definována jako výjimečná událost nebo okolnost, která se vymyká kontrole smluvní strany, před níž se tato strana nemohla přiměřeně chránit před uzavřením smlouvy o dílo, které se strana nemůže účelně vyhnout nebo ji překonat a kterou nelze přičíst druhé straně.
- (2) Vyšší moc může zahrnovat, avšak neomezuje se pouze na ně, následující události nebo okolnosti, zejména :
 - a) válka, konflikty (ať byla válka vyhlášena nebo ne), invaze, akty nepřátelství ze zahraničí,
 - b) rebelie, terorismus, revoluce, povstání, vojenský převrat nebo uchopení moci, nebo občanská válka,
 - c) výtržnost, vzpoura, nepokoje, stávková nebo výlučná vyvolaná jinými osobami než je personál zhotovitele a jiní zaměstnanci zhotovitele a podzhotovitelů,
 - d) válečná munice, výbušniny, ionizující záření nebo kontaminace radioaktivitou, pokud nebyla způsobena tím, že tuto munici, výbušniny, ionizující záření nebo radioaktivitu použil zhotovitel,
 - e) přírodní katastrofy jako je zemětřesení, vichřice, blesk, tajfun nebo vulkanická aktivita,
 - f) nově přijatá opatření státních orgánů, způsobující nemožnost plnění smlouvy o dílo.

Článek 2 : Práva a povinnosti vyplývající z důsledku vyšší moci

- (1) Pokud se provedení předmětu díla nebo jeho částí za sjednaných podmínek stane nemožným z důsledku vzniku vyšší moci, strana, která se důvodů vyšší moci dovolává, vyzve druhou stranu o změnu smlouvy nebo má, za podmínek níže uvedených, právo od smlouvy odstoupit.

- (2) Pokud nedojde k dohodě o změně smlouvy, má strana, která se důvodně odvolala na vyšší moc, právo odstoupit od smlouvy. Účinnost odstoupení nastává v tomto případě dnem doručení oznámení o odstoupení druhé straně.
- (3) Zhotovitel se nemůže odvolávat na vyšší moc, pokud její účinky nastaly v době, ve které je zhotovitel v prodlení.
- (4) Důsledky z vyšší moci může každá strana uplatnit nejpozději do 30 dnů po zjištění vzniku vyšší moci.

ČÁST XVIII. ZMĚNA SMLOUVY

Článek 1 : Obecná ustanovení pro změnu smlouvy

- (1) Změnu může navrhnout každá ze stran kdykoliv před termínem předání a převzetí díla.
- (2) Každá změna smlouvy musí mít písemnou formu a musí být podepsána osobami oprávněnými za objednatele a zhotovitele jednat a podepisovat.
- (3) Změna smlouvy se sjednává jako dodatek ke smlouvě s označením pořadovým číslem příslušného dodatku smlouvy.
- (4) Předloží-li některá ze smluvních stran návrh na změnu smlouvy formou písemného dodatku, je druhá smluvní strana povinna se k návrhu vyjádřit nejpozději do 10 dnů ode dne následujícího po doručení návrhu příslušného dodatku.
- (5) Zápisy ve stavebním deníku se nepovažují za změnu smlouvy, ale mohou být podkladem pro vypracování dodatků ke smlouvě.

Článek 2 : Postup v případě změny v množství nebo kvalitě

- (1) Zhotovitel je povinen ke každé změně v množství nebo kvalitě zapsané a oběma stranami potvrzené ve stavebním deníku vypracovat změnový list. Zhotovitel je povinen vystavovat změnové listy průběžně a předkládat je objednateli nejpozději do 7 dnů po potvrzení změny ve stavebním deníku oběma stranami, pokud nebude zápisem do stavebního deníku dohodnuto jinak. Pokud zhotovitel předloží změnový list později, je objednatel oprávněn nezahrnout jeho vliv na cenu díla do dodatku smlouvy o dílo.
- (2) Zhotovitel zpracuje na základě odsouhlaseného změnového listu písemný seznam prací formou soupisu prací, dodávek a služeb včetně jejich ocenění podle ustanovení uvedených v části VII. Změna ceny.
- (3) Zhotovitel je povinen předložit změnový list s oceněným seznamem prací a vyzve objednatele k jeho odsouhlasení.
- (4) Objednatel se k těmto zápisům vyjádří nejpozději do 7 dnů od vyzvání zhotovitelem.
- (5) Změny v množství nebo kvalitě mohou být důvodem ke změně termínu dokončení díla, který bude upraven přiměřeně rozsahu změny formou dodatku smlouvy.
- (6) Na základě odsouhlasených změnových listů v rámci jednoho měsíce provádění díla, připraví zhotovitel návrh dodatku smlouvy zahrnující všechny změny uplynulého měsíce.
- (7) Návrh dodatku předkládá zhotovitel k odsouhlasení objednateli včetně všech změnových listů, které jsou v dodatku smlouvy zahrnuty.

Článek 3 : Postup v případě změny hmot nebo výrobků

- (1) Jestliže v době potřebné pro plynulý průběh výstavby nemůže zhotovitel některé výrobky nebo hmoty dohodnuté ve smlouvě o dílo prokazatelně obstarat ani při vynaložení veškerého úsilí, které lze na něm požadovat, učiní o tom zápis do stavebního deníku.
- (2) Zhotovitel je povinen doložit, že použitím náhradních hmot a výrobků nedojde ke snížení jakosti dodávaných prací.
- (3) Objednatel je v tomto případě povinen odsouhlasit následné použití náhradních hmot nebo výrobků a úpravu ceny.

Článek 4 : Změnové listy

- (1) Zhotovitel je povinen vést pro účely řádné, průběžné a přesné evidence změn samostatné změnové listy.
- (2) Do změnových listů zapisuje zhotovitel zejména všechny změny nebo úpravy díla, které se odchylují od projektové dokumentace a veškeré změny v množství nebo kvalitě, které v průběhu realizace díla vzniknou.
- (3) Zhotovitel je povinen vypracovat a do změnových listů uvést stručný, ale přesný technický popis víceprací nebo změn díla a podrobný a přesný výkaz výměr a návrh na zvýšení či snížení ceny.
- (4) Změnové listy s uvedením změn nebo úprav díla, které se odchylují od projektové dokumentace jsou podkladem pro zpracování dodatku ke smlouvě či ke změně smlouvy.

ČÁST XIX. PŘEVOD PRÁV A POVINNOSTÍ ZE SMLOUVY

- (1) Zhotovitel je oprávněn převést svá práva a povinnosti z této smlouvy vyplývající na jinou osobu pouze s písemným souhlasem objednatele.

- (2) Objednatel je oprávněn převést svoje práva a povinnosti z této smlouvy vyplývající na jinou osobu pouze s písemným souhlasem zhotovitele.
- (3) Vlastník pohledávky je s pohledávkou oprávněn neomezeně volně disponovat.
- (4) Práva a závazky přecházejí na právního nástupce příslušné smluvní strany. O takové změně je strana, u níž ke změně dochází, povinna písemně informovat druhou smluvní stranu.

ČÁST XX. SMLUVNÍ POKUTY

Článek 1 : Smluvní pokuty za prodlení s úhradou peněžitého plnění

V případě prodlení s úhradou peněžitého plnění je objednatel povinen zaplatit zhotoviteli smluvní pokutu ve výši 0,05% z dlužné částky za každý den prodlení.

Článek 2 : Smluvní pokuty za neplnění termínů plnění díla

- (1) Bude-li zhotovitel v prodlení se splněním termínu dokončení díla sjednaného ve smlouvě, je povinen zaplatit objednateli smluvní pokutu ve výši 0,01 % z ceny díla, min. však 500,- Kč za každý i započatý den prodlení.
- (2) Bude-li zhotovitel v prodlení se splněním termínu dokončení stavebních prací sjednaného ve smlouvě, je povinen zaplatit objednateli smluvní pokutu ve výši 0,01 % z ceny díla, min. však 500,- Kč za každý i započatý den prodlení.

Článek 3 : Smluvní pokuty za neodstranění vad a nedodělků ze zápisu o předání a převzetí

Pokud zhotovitel neodstraní nedodělků či vady uvedené v zápise o předání a převzetí díla v dohodnutém termínu, zaplatí objednateli smluvní pokutu 100,- Kč za každý nedodělek či vadu, u nichž je v prodlení, a za každý den prodlení.

Článek 4 : Smluvní pokuty za nevyklizení staveniště

Pokud zhotovitel nevyklidí staveniště ve sjednaném termínu, a není-li sjednán, pak ve lhůtě do 15 dnů od termínu předání a převzetí díla, je povinen zaplatit objednateli smluvní pokutu ve výši 500,- Kč za každý i započatý den prodlení.

Článek 5 : Smluvní pokuty za neodstranění reklamovaných vad v záruční lhůtě

- (1) Pokud zhotovitel neodstraní reklamovanou vadu ve sjednaném termínu, je povinen zaplatit objednateli smluvní pokutu 100,- Kč za každou reklamovanou vadu, u níž je v prodlení, a za každý den prodlení.
- (2) Označil-li objednatel oprávněně v reklamaci, že se jedná o vadu, která brání řádnému užívání díla, případně hrozí nebezpečí škody velkého rozsahu - havárie, sjednávají obě smluvní strany smluvní pokuty ve dvojnásobné výši.

Článek 6 : Způsob vyúčtování smluvních pokut

- (1) Smluvní pokutu vyúčtuje oprávněná strana straně povinné písemnou formou.
- (2) Ve vyúčtování musí být uvedeno to ustanovení smlouvy, které k vyúčtování smluvní pokuty opravňuje a způsob výpočtu celkové výše smluvní pokuty.

Článek 7 : Lhůta splatnosti smluvních pokut

Strana povinná je povinna uhradit vyúčtované smluvní pokuty nejpozději do 30 dnů od dne obdržení příslušného vyúčtování.

Článek 8 : Obecná ustanovení

Zaplacením jakékoli smluvní pokuty dle těchto VOP není dotčen nárok oprávněné strany na náhradu škody způsobené mu porušením povinnosti povinné strany, na niž se smluvní pokuta vztahuje a to ve výši přesahující smluvní pokutu.

ČÁST XXI. DŮVĚRNÉ INFORMACE A DUŠEVNÍ VLASTNICTVÍ

Článek 1 : Důvěrné informace

(1) Veškeré informace a dokumenty týkající se předmětu smlouvy o dílo, s nimiž bude zhotovitel přicházet v průběhu provádění díla do styku, jsou považovány za důvěrné a nesmějí být sdělovány nikomu kromě objednatele a - podle dohody s ním - dalším povoláním osobám, např. podzhotovitelům. Tyto informace nebudou použity k jiným účelům než k provádění díla podle smlouvy o dílo a projektové dokumentace.

(2) Za důvěrné informace nebudou považovány informace, které:

- a) jsou veřejně přístupné nebo známy v době jejich užití nebo zpřístupnění, pokud jejich veřejná přístupnost či známost nenastala v důsledku porušení zákonné (tj. uložené právními předpisy) či smluvní povinnosti, nebo
- b) jsou poskytnuty smluvní straně třetí osobou nijak nezúčastněnou na zhotovení díla, která má právo s takovou informací volně nakládat a poskytnout ji třetím osobám.

Článek 2 : Duševní vlastnictví

Pokud zhotovitel při zhotovování díla použije bez projednání s objednatelem výsledek činnosti chráněný právem průmyslového či jiného duševního vlastnictví a uplatní-li oprávněná osoba z tohoto titulu své nároky vůči objednateli, zhotovitel provede na své náklady vypořádání majetkových důsledků.

ČÁST XXII. ODSTOUPENÍ OD SMLOUVY

Článek 1 : Základní ustanovení

Nastanou-li u některé ze stran skutečnosti bránící řádnému plnění této smlouvy, je povinna to ihned bez zbytečného odkladu oznámit druhé straně a vyvolat jednání zástupců oprávněných k popisu smlouvy.

Článek 2 : Důvody odstoupení od smlouvy

(1) Smluvní strany se dohodly, že od smlouvy lze odstoupit zejména v těchto případech:

- a) prodlení objednatele s úhradou dlužné částky delší než 30 dnů,
- b) nesplnění termínu předání staveniště objednatelem ani v dodatečně přiměřené lhůtě,
- c) pokud zhotovitel nezačne práce na díle ani v dodatečně přiměřené lhůtě,
- d) pokud zhotovitel ani v dodatečně přiměřené lhůtě neodstraní vady vzniklé vadným prováděním nebo nepřestane dílo provádět nevhodným způsobem, ačkoli byl na toto objednatelem upozorněn,
- e) prodlení zhotovitele s dokončením díla z důvodů ležících na jeho straně delší než 30 dnů.

(2) Od smlouvy lze odstoupit i v případě porušení dalších nepodstatných smluvních povinností, jestliže strana, která je v prodlení, nesplní svoji povinnost ani dodatečně lhůtě, která nesmí být kratší než 30 dní.

(3) Za důvod odstoupení od smlouvy jsou považovány také okolnosti plynoucí z důsledků vyšší moci.

Článek 3 : Způsob odstoupení od smlouvy

(1) Kterákoliv smluvní strana je oprávněna odstoupit od smlouvy na základě ujednání ze smlouvy vyplývajících. Svoje odstoupení je povinna písemně oznámit druhé straně.

(2) V oznámení odstoupení od smlouvy musí být uveden důvod, pro který strana od smlouvy odstupuje a přesná citace toho ustanovení smlouvy, které ji k takovému kroku opravňuje. Bez těchto náležitostí je odstoupení neplatné.

(3) Odstoupením od smlouvy smlouva zaniká dnem doručení oznámení o tom druhé smluvní straně.

Článek 4 : Důsledky odstoupení od smlouvy

(1) Odstoupí-li některá ze stran od této smlouvy na základě ujednání z této smlouvy vyplývajících, pak povinnosti obou stran jsou následující :

- a) objednatel ve lhůtě dohodnuté se zhotovitelem převezme zpět staveniště,
- b) objednatel umožní přístup zhotoviteli na staveniště, aby mohl provést veškeré potřebné náležitosti v souvislosti s ukončením stavby,
- c) zhotovitel do 7 dnů od data odstoupení od smlouvy provede soupis všech provedených prací oceněný dle způsobu, kterým byla stanovena cena díla,
- d) zhotovitel oceněný soupis provedených prací předá objednateli k odsouhlasení,
- e) objednatel se vyjádří k soupisu prací nejpozději do 7 dnů,
- f) zhotovitel vyzve objednatele k převzetí stavby,
- g) objednatel je povinen do 3 dnů od obdržení vyzvání zahájit přebírání stavby a sepsat zápis o předání a převzetí podepsaný oprávněnými zástupci obou stran,
- h) zhotovitel odveze veškerý svůj nezabudovaný nevyúčtovaný materiál a zařízení a vyklidí staveniště nejpozději do 15 dnů po předání a převzetí stavby,
- i) zhotovitel provede finanční vyčíslení všech provedených prací, všech dosud vyúčtovaných prací, popřípadě poskytnutých záloh a zpracuje konečnou fakturu,
- j) objednatel uhradí konečnou fakturu ve lhůtě splatnosti podle části VII. Platební podmínky.

(2) Strana, která důvodně odstoupení od smlouvy zapříčinila je povinna uhradit druhé straně jednorázovou smluvní pokutu ve výši 1% z ceny díla.

PRŮVĚRNÝ LIST SOUPISU PRACÍ

Požadavek: Provedení nových povrchů ve služebně PČR 2.etapa
Objekt: **04 - Provedení nových povrchů ve služebně PČR - schodiště**

KSO:
Místo: Doksy

CC-CZ:
Datum: 27. 2. 2023

Zadavatel:
Krajské ředitelství Policie ČR Libereckého kraje

IČ: 72050501
DIČ: CZ72050501

Uchazeč:
Ivan Hammer, Stružnice č.p. 234, 470 02 Česká Lípa

IČ: 60250437

DIČ: 

Projektant:

IČ:

DIČ:

Zpracovatel:

IČ:

DIČ:

Poznámka:

Cena bez DPH **117 859,20**

	Základ daně	Sazba daně	Výše daně
DPH základní	117 859,20	21,00%	24 750,43
DPH snížená	0,00	15,00%	0,00

Cena s DPH **142 609,63**

v CZK

Projektant

Zpracovatel

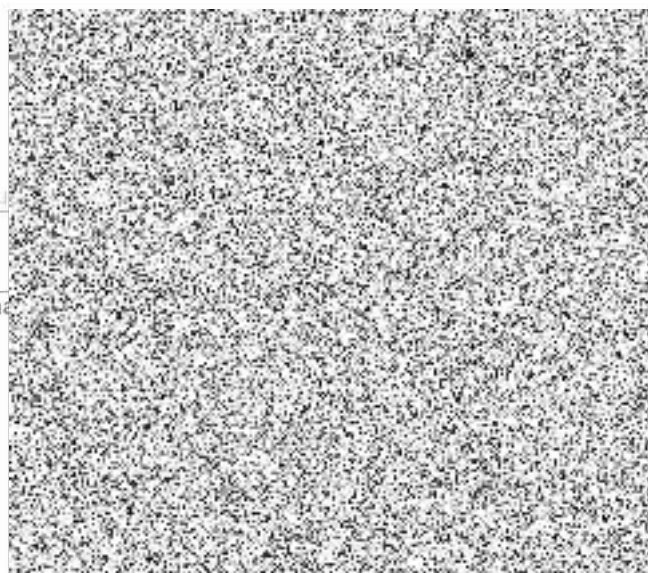
Datum a podpis:

Razítko

Datum

Objednavatel

Uchazeč



PITULACE ČLENĚNÍ SOUPISU PRACÍ

Provedení nových povrchů ve služebně PČR 2.etapa

Objekt:

04 - Provedení nových povrchů ve služebně PČR - schodiště

Místo: Doksy
Zadavatel: Krajské ředitelství Policie ČR Libereckého kraje
Uchazeč: Ivan Hammer, Stružnice č.p. 234, 470 02 Česká Lípa

Datum: 27. 2. 2023

Projektant:
Zpracovatel:

Kód dílu - Popis Cena celkem [CZK]

Náklady ze soupisu prací 117 859,20

HSV - Práce a dodávky HSV	58 304,83
6 - Úpravy povrchů, podlahy a osazování výplní	38 182,93
9 - Ostatní konstrukce a práce, bourání	11 464,46
997 - Přesun sutě	3 375,40
998 - Přesun hmot	5 282,04
PSV - Práce a dodávky PSV	59 554,37
766 - Konstrukce truhlářské	8 717,16
783 - Dokončovací práce - nátěry	36 953,13
784 - Dokončovací práce - malby a tapety	13 884,08

IS PRACÍ

Provedení nových povrchů ve služebně PČR 2.etapa

04 - Provedení nových povrchů ve služebně PČR - schodiště

Místo: Doksy

Datum: 27. 2. 2023

Zadavatel: Krajské ředitelství Policie ČR Libereckého kraje

Projektant:

Uchazeč: Ivan Hammer, Stružnice č.p. 234, 470 02 Česká Lípa

Zpracovatel:

PČ	Typ	Kód	Popis	MJ	Množství	J.cena [CZK]	Cena celkem [CZK]
Náklady soupisu celkem							117 859,20
D	HSV		Práce a dodávky HSV				58 304,83
D	6		Úpravy povrchů, podlahy a osazování výplní				38 182,93
1	K	611325422	Oprava vnitřní vápenocementové štukové omítky stropů v rozsahu plochy do 30%	m2	29,640	318,65	9 444,79
	W		"schodiště" (2,6*3,8*3)		29,640		
	W		Součet		29,640		
2	K	611325452	Příplatek k cenám opravy vápenocementové omítky stropů za dalších 10 mm v rozsahu do 30%	m2	29,640	100,80	2 987,71
3	K	612325422	Oprava vnitřní vápenocementové štukové omítky stěn v rozsahu plochy do 30%	m2	58,140	249,25	14 491,40
	W		"schodiště" (3,8+2,6+3,8)*(2,85+2,85)		58,140		
	W		Součet		58,140		
4	K	612325452	Příplatek k cenám opravy vápenocementové omítky stěn za dalších 10 mm v rozsahu do 30%	m2	58,140	92,40	5 372,14
5	K	619991001	Zakrytí podlah fólií přilepenou lepicí páskou	m2	29,640	36,60	1 084,82
6	K	619991011	Obalení konstrukcí a prvků fólií přilepenou lepicí páskou	m2	20,800	73,64	1 531,71
	W		2,6*4*2		20,800		
	W		Součet		20,800		
7	K	619995001	Začištění omítek kolem oken, dveří, podlah nebo obkladů	m	14,800	220,97	3 270,36
	W		(1+1,5)*2*2 + (2+0,8*2)		14,800		
	W		Součet		14,800		
D	9		Ostatní konstrukce a práce, bourání				11 464,46
8	K	949101111	Lešení pomocné pro objekty pozemních staveb s lešeňovou podlahou v do 1,9 m zatížení do 150 kg/m2	m2	29,640	118,86	3 523,01
9	K	949111211	Příplatek k lešení lehkému kozovému trubkovému v do 1,2 m za první a ZKD den použití	sada	296,400	10,45	3 097,38
	W		29,64*10		296,400		
10	K	952901111	Vyčištění budov bytové a občanské výstavby při výšce podlaží do 4 m	m2	29,640	163,43	4 844,07
D	997		Přesun sutě				3 375,40
11	K	997013213	Vnitrostaveništní doprava suti a vybouraných hmot pro budovy v do 12 m ručně	t	0,544	3 268,84	1 778,25
12	K	997013501	Odvoz suti a vybouraných hmot na skládku nebo meziskládku do 1 km se složením	t	0,544	356,85	194,13
13	K	997013509	Příplatek k odvozu suti a vybouraných hmot na skládku ZKD 1 km přes 1 km	t	25,024	16,13	403,64
	W		0,544*23*2		25,024		
	W		Součet		25,024		
14	K	997013512	Nakládání vybouraných hmot na dopravní prostředky pro vodorovnou dopravu	t	0,544	562,09	305,78
15	K	997013631	Poplatek za uložení na skládce (skládkovně) stavebního odpadu smíšeného kód odpadu 17 09 04	t	0,544	1 275,00	693,60
D	998		Přesun hmot				5 282,04
16	K	998018002	Přesun hmot ruční pro budovy v do 12 m	t	2,322	2 274,78	5 282,04
D	PSV		Práce a dodávky PSV				59 554,37
D	766		Konstrukce truhlářské				8 717,16
17	K	766211500.1	Zpětná montáž madel schodišřových dřevěných nebo	m	12.700	521.21	6 619.37

	Kód	Popis	MJ	Množství	J.cena [CZK]	Cena celkem [CZK]
	766211811	Demontáž schodišťového madla - před nátěrem pro zpětnou montáž	m	12,700	165,18	2 097,79
		2,8*2*2+1,5		12,700		
		Součet		12,700		
D	783	Dokončovací práce - nátěry				36 953,13
19	K 783009421.1	Bezpečnostní šrafování schodových hran	m	3,300	210,98	696,23
		3*1,1		3,300		
		Součet		3,300		
20	M 69752181.1	protiskluzná hrubozrná páska bezpečnostní šrafovací (s korundovou vrstvou)	m	3,630	221,90	805,50
		3,3*1,1 *Přepočtené koeficientem množství		3,630		
21	K 783301313	Odmaštění zámečnických konstrukcí ředidlovým odmašťovačem - zábradlí schodiště	m2	10,710	212,31	2 273,84
		2,6*4*0,9+1,5*0,9		10,710		
		Součet		10,710		
22	K 783301401	Ometení zámečnických konstrukcí - zábradlí schodiště	m2	10,710	25,81	276,43
23	K 783314201	Základní antikorozní jednonásobný syntetický standardní nátěr zámečnických konstrukcí - zábradlí schodiště	m2	10,710	203,51	2 179,59
24	K 783315101	Mezinátěr jednonásobný syntetický standardní zámečnických konstrukcí	m2	10,710	258,34	2 766,82
25	K 783317101	Krycí jednonásobný syntetický standardní nátěr zámečnických konstrukcí	m2	10,710	311,81	3 339,49
26	K 783801505	Omytí omítek s odmaštěním před provedením nátěru	m2	24,480	86,20	2 110,18
27	K 783806805	Odstranění nátěrů z omítek opálením	m2	24,480	435,84	10 669,36
		"schodiště" (3,8+2,6+3,8)*2*1,2		24,480		
28	K 783823161	Penetrační akrylátový nátěr omítek stupně členitosti 3	m2	24,480	67,52	1 652,89
29	K 783827445	Krycí dvojnásobný silikonový nátěr omítek stupně členitosti 3	m2	24,480	275,77	6 750,85
30	K 783896201	Příplatek k cenám termoizolačního nátěru za provedení styku 2 barev	m	20,400	34,70	707,88
		(3,8+2,6+3,8)*2		20,400		
		Součet		20,400		
31	K 783897607	Příplatek k cenám dvojnásobného krycího nátěru omítek za barevné provedení v odstínu světlém	m2	24,480	5,71	139,78
32	K 783901453	Vysátí betonových podlah před provedením nátěru	m2	0,825	31,49	25,98
		(3*0,25*1,1)		0,825		
33	K 783901551	Omytí tlakovou vodou betonových podlah před provedením nátěru	m2	1,650	152,18	251,10
		(3*1,1*0,5)		1,650		
		Součet		1,650		
34	K 783906851	Odstranění nátěrů z betonových podlah obroušením	m2	1,650	55,00	90,75
35	K 783906857	Odstranění nátěrů z betonových podlah odstraňovačem nátěrů	m2	1,650	163,37	269,56
36	K 783932171	Celoplošné vyrovnání betonové podlahy cementovou stěrkou tloušťky do 3 mm	m2	0,825	315,83	260,56
		3*0,25*1,1		0,825		
		Součet		0,825		
37	K 783932181	Příplatek k ceně celoplošného betonové podlahy cementovou stěrkou za každý další 1 mm přes 3 mm	m2	4,125	115,97	478,38
		0,825*5		4,125		
		Součet		4,125		
38	K 783933171	Penetrační epoxidový nátěr hrubých betonových podlah	m2	1,650	219,48	362,14
39	K 783937153	Krycí jednonásobný epoxidový rozpouštědlový nátěr betonové podlahy	m2	1,650	445,16	734,51
40	K 783997151	Příplatek k cenám krycího nátěru betonové podlahy za protiskluznou úpravu	m2	1,650	67,46	111,31
D	784	Dokončovací práce - malby a tapety				13 884,08
41	K 784121007	Oškrabání malby na schodišti o výšce podlaží do 3,80 m	m2	94,980	39,68	3 768,81
		"schodiště stropy" 3,8*2,6*3		29,640		
		"schodiště stěny" (3,8+2,6+3,8)*(1,75+1,75)+(2,6*3,8*3)		65,340		
		Součet		94,980		
42	K 784121017	Rozmývání podkladu po oškrabání malby na schodišti o výšce podlaží do 3,80 m	m2	94,980	23,02	2 186,44
43	K 784171007	Olepuvání vnitřních ploch páskou na schodišti o výšce	m	20 000	14,39	287,80

Kód	Popis	MJ	Množství	J.cena [CZK]	Cena celkem [CZK]
I 58124838	<i>páska maskovací krepová pro malířské potřeby š 50mm</i>	m	21,000	2,12	44,52
V	20*1,05 'Přepočtené koeficientem množství		21,000		
K 784171101	Zakrytí vnitřních podlah včetně pozdějšího odkrytí	m2	24,700	7,77	191,92
VV	"schodiště" (2,6*3,8*2,5)		24,700		
VV	Součet		24,700		
46 M 58124850	<i>fólie s papírovou páskou pro malířské potřeby 210mmx20m</i>	m	25,935	9,30	241,20
VV	24,7*1,05 'Přepočtené koeficientem množství		25,935		
47 K 784181127	Hlubková jednonásobná penetrace podkladu na schodišti o výšce podlaží do 3,80 m	m2	94,980	28,60	2 716,43
48 K 784221107	Dvojnásobné bílé malby ze směsí za sucha dobře otěruvzdorných na schodišti do 3,80 m	m2	94,980	46,82	4 446,96