

KUPNÍ SMLOUVA č. 18/07/2022-77

mezi společnostmi

DOMUS Laundry CZ s. r. o.,

Třída Hrdinů 595/35, 795 01 Rýmařov

V Zastoupení Michalem Řoutilem, jednatel společnosti

IČO 04221290,

DIČ CZ04221290,

tel.: xxx xxx xxx, e-mail: xxxxxxxxxxxxxxxxxxxxxxxx.

Kontaktní osoba:

xxxxxxxxxxxxx, tel.: xxx xxx xxx, e-mail: xxxxxxxxxxxxxxxxxxxxxxxx

Bankovní spojení: Československá obchodní banka, a.s. ; č.ú.: 270969401/0300

(dále jen „dodavatel“)

a

Městská správa sociálních služeb Boskovice, příspěvková organizace

Havlíčková 19

680 01 Boskovice

V zastoupení Bc. Marií Sáňkovou, ředitelkou

IČ 00380504

DIČ CZ00380504

Kontaktní osoba:

Bc. Marie Sáňková, tel.: xxx xxx xxx, e-mail: xxxxxxxxxxxxxxxxxxxxxxxx

Bankovní spojení: Československá obchodní banka, a.s., č.ú.: 153150552/0300

(dále jen jako „objednatel“)

A. Předmět smlouvy a cena

Předmětem plnění této smlouvy je dodání profesionální sušičky DOMUS včetně instalace, zaškolení obsluhy a údržby a její doprava do místa plnění dle odběratele.

1x sušič DOMUS DTT 22 E ECO ENERGY

Specifikace dle cenové nabídky viz příloha této smlouvy.

Celková cena bez DPH	180.500,- Kč
DPH 21%	37.905,- Kč
Celková cena včetně DPH :	218.405,- Kč

B. Dodací lhůta:

Orientační termín dodávky bude upřesněn při potvrzení objednávky ve výrobě. Přesný termín dodávky a montáže bude upřesněn dodavatelem písemně (faxem, emailem) nejpozději 5 dnů před instalací. Dodací lhůty nepřesáhnou 12 týdnů od podpisu smlouvy.

Místo plnění:

KONTAKT: Městská správa sociálních služeb Boskovice, Sadová 18, 680 01 Boskovice

C. Záruka na jakost, podmínky a servis

Na výrobky poskytuje dodavatel záruku na jakost s délkou trvání záruční doby **24 měsíců** od data dodání předmětu smlouvy. Záruka na jakost je dodavatelem poskytována podmíněně.

ZÁRUKU NA JAKOST DODAVATEL POSKYTUJE ZA TĚCHTO PODMÍNEK

- a) Jestliže byl výrobek uveden do provozu pověřenou smluvní servisní organizací (uvedení do provozu musí být potvrzeno v záručním listě). U investiční akce musí být potvrzení v protokolu o předání a převzetí technologického zařízení.
- b) Jestliže byl výrobek používán výhradně k tomu účelu, pro který byl vyroben.
- c) Jestliže byl používán a obsluhován řádně zaškoleným personálem a uváděn v činnost energetickými zdroji podle návodu k obsluze a výrobního štítku.
- d) Jestliže nebyl funkčně nebo mechanicky poškozen neodborným zacházením a manipulací, popř. nevhodným skladováním po splnění dodávky.
- e) Jestliže nebyl zničen nebo poškozen neodvratnou událostí (vyšší moc).
- f) Práva z odpovědnosti za vady musí být uplatněna objednatelem u dodavatele.
- g) Po dobu trvání záruky na jakost je objednatel (uživatel) povinen vést deník včetně záznamů o provádění preventivní údržby a oprav.
- h) Objednatel nesmí být v prodlení s plnění platební povinnosti na základě této smlouvy ve vztahu ke dodavateli. Prodlení objednatele s plněním závazku na základě této smlouvy ve vztahu ke dodavateli má za následek nesplnění podmínek pro vznik práva objednatele na poskytnutí záruky na jakost.
- i) Podmínky záruky na jakost poskytované mimo území České a Slovenské republiky musí být projednány individuálně.

Záruční lhůta se nevztahuje na tyto náhradní díly: (pokud je stroj obsahuje): klínové řemeny, těsnění, hadice, topná tělesa, žehlicí pásy, podávací pásy, vodící pásy žehliče, nábalý a tlumiče (životnost těchto dílů je závislá na pravidelné údržbě a dodržování pokynů uvedených v manuálu stroje).

ZÁRUKA NA JAKOST NEBUDE UZNÁNA

- a) V případech, že nebyly dodrženy podmínky poskytnutí záruky na jakost dle bodů a-i (viz. výše).
- b) Jestliže odběratel nepředloží řádně vyplněný záruční list a budou-li údaje v něm svévolně měněny.

Objednatel je povinen zkontrolovat kompletnost plnění předmětu smlouvy při jeho převzetí a oznámit písemně vady bez zbytečného odkladu poté, kdy mohly být zjištěny při vynaložení odborné péče. V rámci reklamace musí být vady zřetelně popsány.

Dodavatel, nebo jeho smluvní partner se zavazuje reagovat na záruční servis v čase do 24 hodin od přijetí písemné informace (fax, e-mail) o této potřebě nastoupení na odstranění reklamované závady.

Záruku lze uplatnit nejpozději do posledního dne záruční lhůty, přičemž i reklamace odeslaná objednavatelem v poslední den záruční lhůty se považuje za včas uplatněnou.

Uplatní-li objednatel právo z vadného plnění, potvrdí mu druhá strana v písemné formě, kdy právo uplatnil, jakož i provedení opravy a dobu jejího trvání.

Nenastoupí - li dodavatel k řešení a odstranění záruční vady do 48 hodin po doručení reklamace objednatele, je objednatel oprávněn pověřit odstraněním vady jinou specializovanou firmu. Veškeré takto vzniklé náklady pak budou dodavateli přeúčtovány.

Prokáže - li se ve sporných případech, že objednatel uplatnil vadu neoprávněně, tzn., že se na jím reklamovanou vadu nevztahuje záruka dodavatele, je objednatel povinen uhradit dodavateli náklady vynaložené na odstranění uplatněné vady. Úhradou ceny opravy není dotčeno právo dodavatele na náhradu škody.

Uplatňuje - li objednatel odstranění vady mimo záruku, přiloží současně ke svému požadavku i objednávku a požadavek objednatele na provedení opravy bude dodavatelem realizován za úplatu.

Převzetí odstranění reklamované vady bude vždy mezi smluvními stranami provedeno písemně. Na oprávněně reklamované vady v záruční lhůtě, se záruční lhůta prodlužuje o dobu kdy je stroj prokazatelně mimo provoz.

Na vady, které byly odstraněny za úplatu, běží po jejich odstranění další půlroční záruční lhůta.

D. Platební podmínky

Objednatel uhradí částku celkem **218.405,- Kč včetně DPH** dle faktury (daňového dokladu) vystavené dodavatelem. Splatnost faktury bude 14 dnů.

E. Doprava

Dopravu na místo plnění zajistí dodavatel na své náklady.

Objednatel při převzetí strojů od dopravce stvrzuje svým podpisem bezúhonnost dodávky. V případě poškození strojů přepravou, sepíše objednatel s dopravcem při převzetí zápis o škodě, stvrzený oběma stranami. V opačném případě nemůže být reklamace uznána.

F. Přechod vlastnického práva

Předmět díla zůstává majetkem DOMUS Laundry CZ s.r.o. až do úplného zaplacení ceny uvedené v této smlouvě v odstavci D. Platební podmínky. Nezaplatí-li objednatel do 7 dnů po termínu splatnosti celou částku, má dodavatel právo stroje odebrat. Objednatel je povinen sjednat a umožnit dodavateli vstup do místa zhotovení díla (předmětné prádelny) a tuto povinnost uvést (zakomponovat) ve své smlouvě s konečným uživatelem.

Vyhradí-li si dodavatel k věci vlastnické právo, má se za to, že se objednatel stane vlastníkem teprve úplným zaplacením ceny díla. Nebezpečí škody na věci na objednatele přechází již jejím převzetím.

Stroj nebo jiné upevněné zařízení (dále jen "stroj") není součástí nemovité věci zapsané do veřejného seznamu, byla-li se souhlasem jejího vlastníka zapsána do téhož seznamu výhrada, že stroj jeho vlastnictvím není. Výhrada bude vymazána, prokáže-li vlastník nemovité věci nebo jiná osoba oprávněná k tomu podle zápisu ve veřejném seznamu, že se vlastník nemovité věci stal vlastníkem stroje.

G. Odpovědnost za zcizení či poškození

V průběhu instalačních prací, od zahájení až po předávací protokol, odpovídá objednatel za poškození nebo zcizení části dodávky. Tato odpovědnost přechází na dodavatele, pokud objednatel ve svém prostoru vytvoří podmínky, které umožní převzít hmotnou odpovědnost dodavatelem.

H. Zpoždění dodávky z důvodu vyšší moci

dodavatel si vyhrazuje právo zpoždit dodávku z důvodů, které byly způsobeny vyšší moci a nemá možnost tyto důvody ovlivnit. Tato zpoždění bude objednatel respektovat bez sankcí z jeho strany.

CH. Přejedání na jiné právní subjekty

Zde dohodnutá a oběma stranami odsouhlasená pravidla jsou závazná i pro případné právní nástupce účastníků této smlouvy.

I. Srovnání sankce

V případě nedodržení splatnosti faktury má dodavatel právo vyúčtovat objednateli smluvní pokutu ve výši 0,05% za každý den prodlení z výše uvedené částky k danému termínu splatnosti. Při neopodstatněném nedodržení smluvního termínu dodávky má objednatel právo požadovat po dodavateli slevu ve výši 0,05% z celkové finanční částky za každý den opožděné dodávky.

J. Další ujednání

Tato smlouva nabývá platnosti dnem uzavření smlouvy, tj. dnem podpisu obou smluvních stran nebo osobami jimi zmocněnými; účinnosti nabývá dnem jejího uveřejnění v registru smluv dle zákona č. 340/2015 Sb., o zvláštních podmínkách účinnosti některých smluv, uveřejňování těchto smluv a o registru smluv.

Smluvní strany se dohodly, že zveřejnění této smlouvy v zákonné lhůtě prostřednictvím registru smluv dle zákona č. 340/2015 Sb., o zvláštních podmínkách účinnosti některých smluv, uveřejňování těchto smluv a o registru smluv provede objednatel.

Smluvní strany prohlašují, že žádná část smlouvy nenaplnuje znaky obchodního tajemství dle § 504 občanského zákoníku.

Smlouva je sepsána ve dvou vyhotoveních stejné právní síly, z nichž po podpisu každý z účastníků obdrží jeden výtisk.

Od smlouvy nelze bez vzájemné dohody obou stran odstoupit.

Případné změny smlouvy nebo dodatky ke smlouvě mohou být učiněny pouze písemně po oboustranné dohodě.

1. Ke stroji je povinností uživatele vést provozní deník.
2. Vztahy smluvních stran, vyplývající ze smlouvy a v této smlouvě neupravené, se řídí příslušnými ustanoveními zákona č. 89/2012 Sb., Občanský zákoník, v platném znění. Objednatel je povinen vady díla písemně reklamovat u dodavatele bez zbytečného odkladu po jejich zjištění. V rámci reklamace musí být vady popsány.
3. Smluvní strany tímto prohlašují, že si tuto Smlouvu o dílo před jejím uzavřením pečlivě přečetly, podrobně se seznámily s jejím obsahem, se kterým bez výhrad souhlasí, uzavírají ji vážně, určitě, svobodně, nikoli v tísní za nápadně jednostranně nevýhodných podmínek, což stvrzují svými podpisy.

Dne:.....

Dne:

Za dodavatele:

Za objednatele:

Michal Řoutil,
jednatel společnosti

Bc. Marie Sáňková
ředitelka

Pro: BC. M. Sáňková
Firma: Městská správa soc. služeb Boskovice
Adresa: Havlíčkova 19, 680 01 Boskovice
tel.: +420 xxx xxx xxx
e-mail: XXXXXXXXXXXXXXXXXXXXXXXX

od: XXXXXXXXXXXXXXXXXXXXXXXX
e-mail: XXXXXXXXXXXXXXXXXXXXXXXX
mobil: +420 xxx xxx xxx

• *Ekologie*

• *Účinnost*

• *Evoluce*

• *Inovace*

• *Úspora*



Cenová nabídka

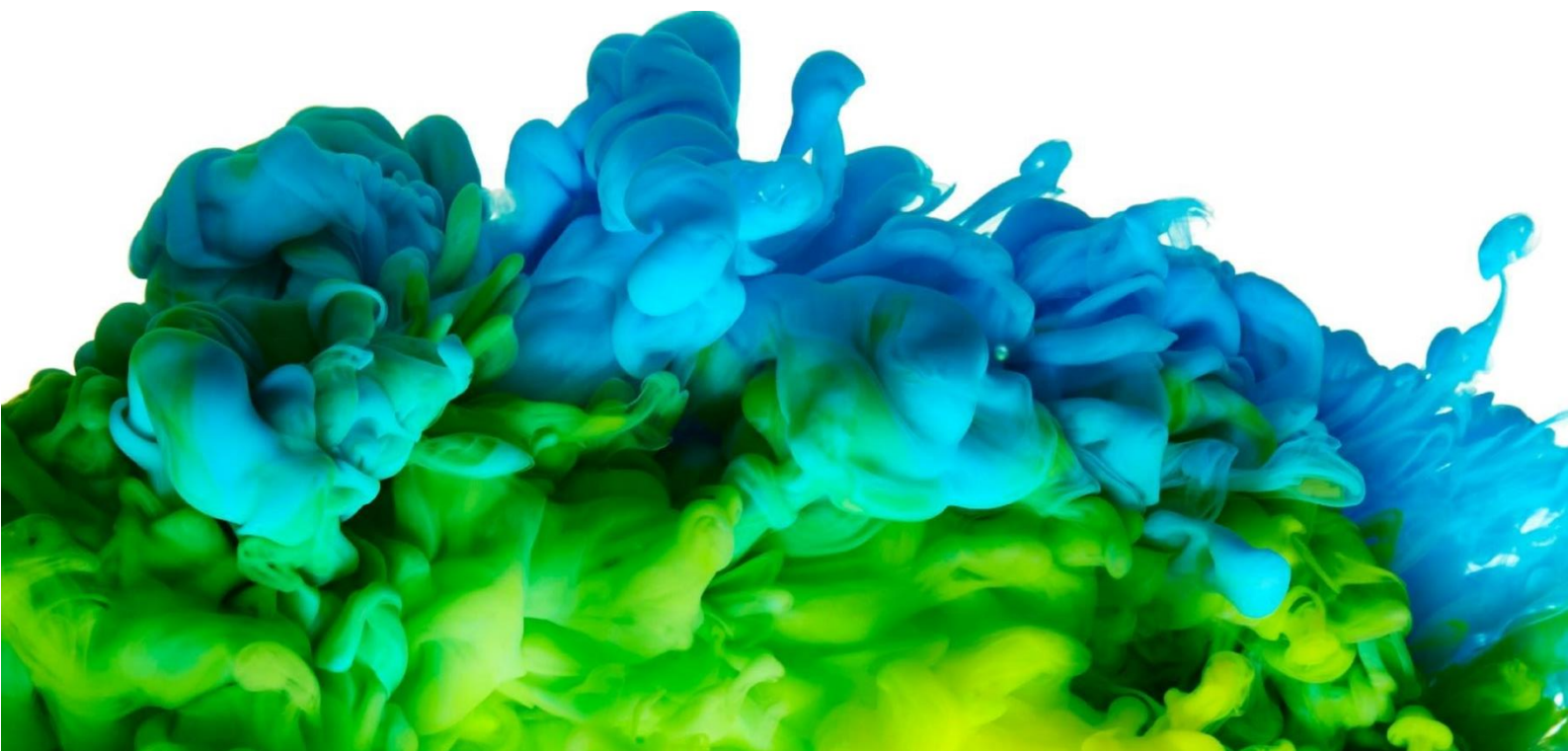
Naše zn.: 20230519JZ1

Vážená ,

zasíláme Vám cenovou nabídku na profesionální prádelenskou techniku Domus. Technologie této značky patří mezi nejznámější a nejžádanější na světě a to již od roku 1922. Díky své kvalitě a nízkým provozním nákladům se prádelenské stroje Domus těší stále větší oblibě zákazníků, o čemž svědčí vzrůstající prodej jak jednotlivých strojů, tak i kompletně vybavených prádelen. Konstrukce nabízených strojů zaručuje špičkovou kvalitu a spolehlivost.

Značka DOMUS Laundry CZ nabízí:

- **průmyslové pračky, profesionální pračky**
- **průmyslové žehliče (mandly)**
- **průmyslové sušiče**
- **jiná profesionální prádelenská zařízení, stroje pro vybavení prádelen a zařízení pro chemické čistírny.**





PRŮMYSLOVÝ SUŠIČ

DOMUS DTT 22 E ECO ENERGY

Regulace teploty vzduchu na vstupu do bubnu

Možnost programovat každý krok sušícího programu

Konec programu podle zbytkové vlhkosti

ELEKTRICKÝ ohřev

Plnění: 22/24 kg

V x Š x H: 1812x890x1255

Hodinový výkon: 44,5 kg

- Vlhkostní senzor - proces sušení se automaticky zastaví po dosažení požadované vlhkosti
- Nerezový buben s (rádiusy) v děrování – nedochází k broušení prádla
- Frekvenční měnič pohonu bubnu
- Všechny modely nabízejí zpětný chod bubnu proti zamotávání prádla
- Ochlazovací systém: zabrání žmolkování prádla
- Otevření dveří o 180°, možnost otočení dveří (pravá, levá strana)
- Dvojitý proudění vzduchu: radiální a axiální proudění vzduchu - maximální okruh proudění vzduchu v bubnu
- Průtok vzduchu je teplotně izolován
- Počítačový software pro programování, sledovatelnost, analýzu dat, USB připojení
- Dotykový displej 7" Touch II
- Vnější kryty v šedém poplastovaném plechu
- Sklopný panel - snadný přístup
- Vzdálená technická podpora
- **Nižší spotřeba elektrické energie o 30% oproti konkurenci.**

Cena bez DPH:

180.500,- Kč

V ceně je zahrnuta doprava, elektrické připojení, ustavení strojů, zprovoznění strojů, zaškolení obsluhy, manuál.

Nabízený stroj splňuje požadavky nejpřísnější normy pro praní R.A.B.C.

Záruční podmínky trvají pod dobu 24 měsíců

Servisní služby jsou zajištěny kmenovými zaměstnanci i smluvními servisními partnery po celé ČR. Nástup technika na servis je do 24 hodin. Stroje lze připojit ADSL kabelem k internetu a odbourat tak časové prodlení při diagnostikování závady. V případě pozáručního servisu je vhodné využít interních zaměstnanců při určení závady, případně s asistencí telefonické podpory technického oddělení DOMUS Laundry CZ. Tyto služby šetří náklady i čas při plnění servisních služeb.

Dostupnost náhradních dílů IHNED – sklad ND v Rýmařově (v Olomouci, v Táboře). Téměř všechny strojní součásti jsou běžně používané konstrukční komponenty (i dotykový displej či frekvenční měnič). **DOMUS takto cílí svou činnost na výrobu a prodej strojů**, servis a prodej dílů nejsou prioritním zdrojem příjmů.

S přáním úspěšného dne

xxxxxxxxxxxxxxxx

Manažer prodeje