



Smlouva o dodávce tepelné energie č. 68171300_1

Dodavatel:

ČEZ Teplárenská, a.s., se sídlem Bezručova 2212/30, Říčany, PSČ 25101, je zapsána v obchodním rejstříku vedeném Městským soudem v Praze, spis. zn. B 17910.

Číslo licence dle rozhodnutí Energetického regulačního úřadu: 320605110

IČO: 27309941

DIČ: CZ27309941

Bankovní spojení: 35-6887240247/0100

IBAN: CZ770100000356887240247 SWIFT: KOMBCZPP

Název a adresa banky: Komerční banka, a.s., Na Příkopě 33 čp. 969, Praha 1, PSČ 114 07

ID datové schránky: 943dk9e

Osoby oprávněné k podpisu smlouvy:



(dále jen „dodavatel“)

Odběratel:

Krajská majetková, příspěvková organizace, se sídlem Ústí nad Labem, Střekov, Tolstého 1232/37, 400 03, je zapsána v obchodním rejstříku vedeném Krajským soudem v Ústí nad Labem, spis. zn. Pr 508.

Zákaznické číslo: **13098313**

IČO: 00829048

DIČ: CZ00829048

Bankovní spojení: 32233431/0100

Název a adresa banky: Komerční banka, a.s., Na Příkopě 33 čp. 969, Praha 1, PSČ 114 07

ID datové schránky: rs4kk69

Osoby oprávněné k podpisu smlouvy:

Ing. Miluše Srbková, ředitelka

(dále jen „odběratel“)

Článek 1 - Úvodní ustanovení

Smluvní strany v souladu s ustanoveními § 76 a následujícími ustanoveními zákona č. 458/2000 Sb., o podmínkách podnikání a o výkonu státní správy v energetických odvětvích a o změně některých zákonů (Energetický zákon), v platném znění a v souladu s příslušnými ustanoveními zákona č. 89/2012 Sb., občanský zákoník, uzavírají tuto smlouvu o dodávce a odběru tepelné energie (dále jen smlouva).

Článek 2 - Předmět smlouvy

2.1 Předmětem této smlouvy je:

- a) závazek dodavatele dodávat odběrateli tepelnou energii v teplotním mediu, jejíž množství a jakost jsou specifikovány v následujících ustanoveních této smlouvy a převádět na něho vlastnické právo k této tepelné energii,
- b) závazek odběratele odebírat sjednaná množství tepelné energie a platit kupní cenu za podmínek uvedených v této smlouvě.

Článek 3 - Doba trvání smlouvy (smluvní období)

3.1 Smlouva se uzavírá na dobu neurčitou.

Článek 4 - Místo předání tepelné energie

4.1 Dodávka tepelné energie je uskutečněna přechodem tepelné energie o sjednaných parametrech ze zařízení dodavatele do zařízení odběratele.

4.2 Konkrétní místo předání tepelné energie je uvedeno v příloze č. 2 této smlouvy – „Pasport odběrného místa“ č.:

100417610



Článek 5 - Parametry a množství dodávané tepelné energie - technické podmínky

- 5.1 Kvalitativní parametry dodávky tepelné energie, platné ve vztahu k této smlouvě, jsou uvedeny v příloze č. 2 této smlouvy – „Pasport odběrného místa“.
- 5.2 Tepelný výkon a celkový plánovaný odběr tepelné energie za kalendářní rok, včetně časového rozlišení odběru, je uveden v příloze č. 3 této smlouvy – „Odběrový diagram“.
- 5.3 Další podmínky dodávek tepelné energie jsou uvedeny v příloze č. 5 této smlouvy - Technické a obchodní podmínky dodávek tepelné energie.
- 5.4 Odběratel odpovídá za kvalitu (parametry) použitého vráceného teplotnosného média.

Článek 6 - Cena a platební podmínky

- 6.1 Cena tepelné energie je kalkulovaná a sjednaná v souladu s platným cenovým rozhodnutím Energetického úřadu k cenám tepelné energie a v souladu se zákonem č. 526/1990 Sb., o cenách, ve znění pozdějších předpisů a s prováděcí vyhláškou č. 450/2009 Sb., ve znění pozdějších předpisů.
- 6.2 Cenová a platební pravidla pro dodávky tepelné energie jsou uvedena v příloze č. 1 smlouvy „Cenová a platební pravidla“.
- 6.3 Ceny za odebranou tepelnou energii jsou smluvními stranami sjednány formou uvedenou v příloze č. 4 této smlouvy – „Ceník tepelné energie“.
- 6.4 Pokud dojde ke změně cen paliv a energií nezbytných pro dodávku tepelné energie, je dodavatel oprávněn změnu výše ceny tepelné energie odběrateli oznámit, a to zasláním nové přílohy č. 4 „Ceník tepelné energie“ odběrateli. Změna ceny tepelné energie je platná od prvního dne měsíce následujícího po oznámení změny ceny odběrateli. V případě, že odběratel se zvýšenou cenou tepelné energie nebude souhlasit, má právo ve lhůtě 15 dnů od doručení oznámení o zvýšení ceny tepelné energie vypovědět smlouvu o dodávce tepelné energie, přičemž výpovědní doba je tříměsíční a počíná plynout prvním dnem kalendářního měsíce následujícího po doručení písemné výpovědi dodavateli.
- 6.5 Dodavatel prohlašuje, že je plátcem DPH. K cenám, příp. k ostatním plněním vyplývajícím z této smlouvy, pokud charakter těchto ostatních plnění bude odpovídat zdanitelnému dodání zboží nebo poskytnutí služby, bude připočítána DPH ve výši stanovené platnými právními předpisy (zákon č. 235/2004 Sb., o dani z přidané hodnoty (dále jen „zákon o DPH“)) v okamžiku uskutečnění zdanitelného plnění.
- 6.6 Platební podmínky.
 - 6.6.1 Účtovací období za dodávku tepelné energie a teplotnosného média je:
 - jeden kalendářní měsíc s měsíční zálohou.
 - 6.6.2 Splatnost faktury je 14 dnů ode dne vystavení faktury odběrateli. Sjednanou zálohu je povinen odběratel uhradit v termínu, uvedeném v Platebním kalendáři – rozpis záloh na další období, který je součástí vystavené faktury za dodávku tepelné energie.
 - 6.6.3 Platební styk mezi dodavatelem a odběratelem bude prováděn dle „Cenových a platebních pravidel“ viz příloha č. 1 a dle přílohy č. 2 „Pasportu odběrného místa“.
- 6.7 Reklamacel
 - 6.7.1 Vzniknou-li chyby nebo omyly při fakturaci tepelné energie nesprávným odečtem, použitím nesprávné konstanty či sazby, početní chybou apod., mají odběratel i dodavatel nárok na vyrovnání nesprávně fakturované částky.
 - 6.7.2 Odběratel uplatňuje reklamaci u dodavatele písemně s uvedením důvodů a bez zbytečného odkladu, nejdéle však do 10 kalendářních dnů od data splatnosti faktury. Reklamacel faktury nemá odkladný účinek, tzn., že odběratel je povinen fakturu uhradit v termínu splatnosti uvedeném na faktuře. Pokud reklamacel neobsahuje důvody, považuje se tato reklamacel za neoprávněnou. Dodavatel je povinen reklamaci prošetřit a výsledek sdělit odběrateli do 30 kalendářních dnů po obdržení reklamacel. Nelze-li prokázat, kdy bylo sdělení doručeno, má se za to, že se tak stalo třetí den po odeslání.
 - 6.7.3 V případě oprávněné reklamacel bude dodavatelem vystaven opravný daňový doklad. Splatnost opravného daňového dokladu je shodná se splatností faktury uvedené v Článku 6 odst. 6.6.2.

Článek 7 - Úrok z prodlení

- 7.1 Úroky z prodlení hradí smluvní strany nezávisle na tom, zda a v jaké výši vznikla druhé smluvní straně škoda, kterou může poškozená smluvní strana uplatňovat a vymáhat samostatně a v plné výši.
- 7.2 V případě neoprávněného požadavku odběratele na zásah pracovníků dodavatele (např. porucha na zařízení odběratele, chybná nebo neoprávněná manipulace) má dodavatel právo požadovat úhradu za poskytnutou službu. Převyšší-li skutečné náklady tuto výši uvedenou v příloze č. 4 „Ceník tepelné energie“, budou účtovány dle skutečně vynaložených nákladů. Za přerušeni a obnoveni dodávky tepelné energie z důvodu porušení ustanovení smlouvy ze strany odběratele (neplacení faktur, popř. záloh), bude účtována stanovená částka za službu spojenou s technickou manipulací. Aktuální částky za poskytnuté služby jsou uvedeny v příloze č. 4 „Ceník tepelné energie“.
- 7.3 Budou-li smluvní strany v prodlení s placením jakéhokoliv závazku znějícího na peněžité plnění, činí úrok z prodlení 0,05 % z dlužné částky za každý den prodlení až do úplného zaplacení peněžité pohledávky.

Článek 8 - Zvláštní ujednání

- 8.1 Smluvní strany berou na vědomí, že tato smlouva podléhá povinnosti uveřejnění v registru smluv ve smyslu zákona č. 340/2015 Sb., o zvláštních podmínkách účinnosti některých smluv, uveřejňování těchto smluv a o registru smluv (zákon o registru smluv) ve znění pozdějších předpisů.
- 8.2 Pro účely uveřejnění v registru smluv smluvní strany navzájem prohlašují, že smlouva neobsahuje obchodní tajemství.
- 8.3 Smluvní strany se zavazují, že před uzavřením smlouvy si vzájemně písemně odsouhlasí rozsah anonymizace dohody v souladu se zákonem o registru smluv.
- 8.4 ČEZ Teplárenská a.s. zašle tuto smlouvu správci registru smluv k uveřejnění prostřednictvím registru smluv bez zbytečného odkladu, nejpozději však do 30 dnů od uzavření smlouvy.

Článek 9 - Ukončení smlouvy



- 9.1 Smlouvu sjednanou na dobu neurčitou lze ukončit písemnou dohodou obou smluvních stran, písemnou výpovědí odběratele nebo písemnou výpovědí dodavatele dle ustanovení Článku 1 odst. 1.6 přílohy č. 1 smlouvy. Výpovědní doba činí 3 měsíce a počíná plynout prvním dnem kalendářního měsíce následujícího po doručení písemné výpovědi druhé smluvní straně. Dále je dodavatel oprávněn smlouvu ukončit písemnou výpovědí s tím, že výpovědní doba činí 12 měsíců a počíná plynout prvním dnem kalendářního měsíce následujícího po doručení písemné výpovědi odběrateli, neuvede-li dodavatel ve výpovědi datum pozdější.
- 9.2 Každá smluvní strana je oprávněna od smlouvy odstoupit, pokud bude vydáno rozhodnutí o úpadku druhé smluvní strany, nebo byl insolvenční návrh vůči druhé smluvní straně zamítnut pro nedostatek majetku, nebo pokud byl proti druhé straně podán insolvenční návrh
- 9.3 Odstoupení od smlouvy musí být písemné. Pokud jej činí odběratel, který je spotřebitel a uzavřel smlouvu prostřednictvím prostředků komunikace na dálku nebo mimo prostory obvyklé pro podnikání Dodavatele, pak musí být učiněné prostřednictvím formuláře, jehož náležitosti stanoví prováděcí právní předpis občanského zákoníku. Formulář pro odstoupení od smlouvy je k dispozici v obchodních místech a na webové stránce dodavatele tepelné energie (www.cezteplarenska.cz). Odstoupení je účinné dnem doručení písemného oznámení o odstoupení druhé smluvní straně nebo pozdějším datem stanoveným v tomto oznámení. Odstoupením od smlouvy nezaniká odběrateli povinnost uhradit cenu za již poskytnutá plnění.
- 9.4 Odběratel je povinen platit cenu podle smlouvy a plnit povinnosti stanovené smlouvou až do doby provedení odečtu stavu měřicího zařízení, případně až do jeho demontáže, pokud k ní v souvislosti s odstoupením dojde. Odběratel se zavazuje k datu ukončení smlouvy umožnit dodavateli provést odečet stavu měřicího zařízení, případně jeho demontáž, pokud k ní v souvislosti s odstoupením dojde.
- 9.5 Ukončením smluvního vztahu se rozumí provedení konečného odečtu, odpojení odběrného zařízení a odebrání měřicího zařízení (popřípadě jen provedení konečného odečtu, mění-li se majitel odběrného místa a vyhotovení konečné faktury).
- 9.6 K datu ukončení smluvního vztahu se obě smluvní strany zavazují vyrovnat vzájemně své závazky a pohledávky, pokud se odběratel s dodavatelem nedohodne jinak.
- 9.7 V případě přechodu práv a povinností na právního nástupce kterékoli ze smluvních stran, je touto smlouvou v plném rozsahu vázán právní nástupce, nedohodnou-li se obě smluvní strany jinak.

Článek 10 - Ochrana důvěrných informací a osobních údajů

- 10.1 Smlouva je důvěrným dokumentem a nesmí být jako celek, ani zčásti, poskytnuta třetím osobám bez písemného souhlasu druhého účastníka smlouvy.
- 10.2 Účastníci smlouvy se zavazují zachovávat mlčenlivost o všech skutečnostech, které tvoří předmět obchodního tajemství druhého účastníka smlouvy a dále o ostatních, nikoliv veřejně známých skutečnostech, o kterých se dozvěděli v souvislosti s jednáním a uzavřením smlouvy nebo s jejím plněním (dále jen „důvěrné informace“), a to až do doby, kdy se tyto důvěrné informace stanou oprávněně veřejně známými.
- 10.3 Povinnosti zachovat důvěrnost informací trvá i po skončení účinnosti smlouvy.
- 10.4 Účastníci smlouvy se zavazují přijmout technická a organizační vnitřní opatření k ochraně důvěrných informací. Jsou povinni poučit své zaměstnance a členy svých orgánů o povinnosti zachovávat mlčenlivost podle Smlouvy a zachování mlčenlivosti z jejich strany řádně kontrolovat. Zaměstnanci účastníků smlouvy nesmí důvěrné informace, které se dozvěděli v souvislosti se smlouvou, sdělovat ani jiným zaměstnancům nebo členům orgánů, není-li to nezbytné k plnění jejich pracovních povinností anebo z hlediska jejich funkčního zařazení.
- 10.5 Zákaz poskytnutí smlouvy nebo jejích částí a povinnost ochrany důvěrných informací nebrání využití obecných ustanovení smlouvy (bez konkrétních údajů o odběrateli) pro uzavření obdobných smluvních vztahů ze strany dodavatele a dále nebrání ani zpřístupnění smlouvy a důvěrných informací, včetně konkrétních informací o průběhu plnění podle smlouvy, osobám v rámci koncernu dodavatele. Osobami v rámci koncernu dodavatele se rozumí společnost ČEZ, a. s. a jí ovládané osoby; osoba v rámci koncernu dodavatele je oprávněna zpracovávat a využívat tyto údaje v rozsahu oprávnění dodavatele.
- 10.6 Osobní údaje subjektu údajů jsou zpracovávány v souladu s relevantními českými a evropskými právními předpisy. Bližší informace týkající se zpracovávání osobních údajů jsou uvedeny na stránkách www.cezteplarenska.cz, příp. mohou být poskytnuty od obchodního zástupce uvedeného na daňovém dokladu na základě žádosti subjektu údajů. Proti zpracování osobních údajů na základě oprávněných zájmů ČEZ Teplárenská, a.s. má odběratel právo kdykoli podat námítku.

Článek 11 - Závěrečná ustanovení

- 11.1 Smluvní strany si navzájem garantují právo přesvědčit se prostřednictvím svých zaměstnanců uvedených v záhlaví smlouvy nebo jejich zmocněnců, zda druhá smluvní strana řádně plní své závazky vyplývající z této smlouvy.
- 11.2 V případě, že kterékoliv jedno nebo více ustanovení obsažené v této smlouvě bude z jakéhokoliv důvodu v kterémkoli ohledu neplatné, nezákonné nebo nevymahatelné, potom se taková neplatnost, nezákonnost nebo nevymahatelnost v největším možném rozsahu povoleném právními předpisy nedotkne žádného jiného ustanovení této smlouvy. Smluvní strany se v takovém případě zavazují upravit práva nebo závazky plynoucí z takového ustanovení způsobem, který není neplatný, nezákonný nebo nevymahatelný a který v maximálním možném rozsahu odpovídá původnímu významu a účelu nahrazovaného ustanovení.
- 11.3 Smluvní strany sjednaly doručování listin dle této smlouvy na záložní adresu uvedenou v příloze č. 2 této smlouvy – „Pasport odběrného místa“, nebo do datové schránky, je-li zřízena a je-li zpřístupněna pro dodávání poštovních datových zpráv, tedy dokumentů ze strany fyzických osob, podnikajících fyzických osob a právnických osob (dále jen „datová schránka“).
- 11.4 Písemnosti, ve kterých je odběratel upozorněn na možnost odpojení dodávky tepelné energie, a to z důvodu porušování povinností vyplývajících z této smlouvy a v souladu s energetickým zákonem, je dodavatel povinen doručovat odběrateli výhradně doporučeně prostřednictvím provozovatele poštovních služeb, osobně nebo prostřednictvím datové schránky.
- 11.5 Za den doručení písemnosti se považuje:
 - 11.5.1 v případě zaslání písemnosti jako obyčejné psaní den vhození písemnosti do schránky provozovatelem poštovních služeb,
 - 11.5.2 v případě zaslání faktury na e-mailovou adresu uvedenou v „Pasportu odběrného místa“ den odeslání e-mailu,
 - 11.5.3 v případě zaslání písemnosti doporučeným psaním den převzetí písemnosti adresátem, za doklad o podání doporučeného dopisu na poštu k přepravě do místa určení se považuje podací lístek; nevyzvedne-li si adresát písemnost ve lhůtě 10 dnů ode dne, kdy byla připravena k vyzvednutí, považuje se písemnost posledním dnem této lhůty za doručenu, i když se adresát o uložení nedozvěděl,

- 11.5.4 v případě doručení písemnosti osobně den převzetí adresátem, dokladem při tomto způsobu doručování je doklad o převzetí zásilky; v případě neúspěšnosti takového doručení je za den doručení považován třetí kalendářní den po marném opakovaném pokusu doručení, přičemž v případě odmítnutí převzetí příslušného dokumentu se má za to, že je doručeno okamžikem odmítnutí převzetí,
- 11.5.5 v případě doručení do datové schránky okamžik, kdy se do datové schránky přihlásí osoba, která má s ohledem na rozsah svého oprávnění přístup k dodané písemnosti, nepřihlásí-li se do datové schránky ani do 10 dnů ode dne, kdy byla písemnost do datové schránky dodána, považuje se tato písemnost za doručenou posledním dnem této lhůty.
- 11.6 Případná změna údajů k doručování bude druhé smluvní straně oznámena písemně. Změna je vůči druhé smluvní straně účinná okamžikem doručení.
- 11.7 Není-li touto smlouvou ujednáno jinak, řídí se práva a povinnosti smluvních stran, jakož i právní poměry z ní vyplývající nebo s ní související příslušnými obecně závaznými právními předpisy, platnými v České republice.
- 11.8 Vzniklé rozpory vyplývající z této smlouvy nebo s touto smlouvou související budou smluvní strany řešit především vzájemnou dohodou. Jakýkoliv soudní spor vzniklý v souvislosti s touto smlouvou bude řešen u soudu v České republice zvoleného dle sídla dodavatele.
- 11.9 Všechny nároky smluvních stran musí být uplatněny písemnou formou.
- 11.10 Smluvní strany jsou povinny se bez zbytečného odkladu vzájemně informovat o jakýchkoliv okolnostech významných pro plnění této smlouvy a o veškerých změnách týkajících se podmínek zejména platebního styku, o změnách osob pověřených určitými činnostmi, změnách adres, telefonních a telefaxových číslech uvedených v této smlouvě, přičemž nečinnost smluvní strany jde k její tíži.
- 11.11 Tato smlouva může být měněna nebo doplňována jen písemnou formou čísloványými dodatky s tím, že podmínkou platnosti změny nebo doplnění smlouvy je vlastnoruční podpis dodatku oprávněnými osobami smluvních stran, přičemž jinou, než písemnou formu dodatku v listinné podobě smluvní strany vylučují. K platnosti dodatku smlouvy se vyžaduje dohoda o celém jeho obsahu. Pokud to vyplývá ze způsobu podepisování dle platného výpisu z obchodního rejstříku či jiné evidence, bude podpis smlouvy doplněn označením obchodní firmy nebo obchodní firmou a bude na téže listině. Podpis nemůže být nahrazen mechanickými prostředky. Dodatky smlouvy se vyhotovují ve stejném počtu jako smlouva pro každou smluvní stranu. Toto ustanovení se nevztahuje na postup dle Článku 6 odst. 6.3 a odst. 6.4 této smlouvy a na změnu Platebního kalendáře v případě, že je odběratel povinen hradit zálohy. Smluvní strany sjednávají, že dodavatel je oprávněn v souladu s ustanovením § 561 občanského zákoníku nahradit podpis na příloze č. 4 „Ceník tepelné energie“ mechanickými prostředky.
- 11.12 Veškeré písemné dokumenty týkající se této smlouvy, musí být určité a srozumitelné, jinak se k nim nepřihlíží a nemají právní platnost.
- 11.13 Podpisem této smlouvy pozbývají platnost veškerá ujednání mezi smluvními stranami, ať ústní nebo písemná, předcházející podpisu této smlouvy a vztahující se k této smlouvě.
- 11.14 Smluvní strany prohlašují, že si tuto smlouvu před jejím podpisem přečetly, že byla uzavřena po vzájemném projednání podle jejich pravé a svobodné vůle, určitě, vážně a srozumitelně. Autentičnost této smlouvy stvrzují svým vlastnoručním podpisem.
- 11.15 Nedílnou součástí této smlouvy jsou následující přílohy:
- Příloha č. 1 - Cenová a platební pravidla
 - Příloha č. 2 - Pasport odběrného místa
 - Příloha č. 3 - Odběrový diagram
 - Příloha č. 4 - Ceník tepelné energie
 - Příloha č. 5 - Technické a obchodní podmínky dodávek tepelné energie
- 11.16 Podpisem přílohy č. 2 – Pasport odběrného místa je za dodavatele pověřen: 
- 11.17 Podpisem přílohy č. 3 – Odběrový diagram je za dodavatele pověřen: 
- 11.18 Tato smlouva byla vyhotovena ve dvou stejnopisech, z nichž každý má platnost originálu. Každá ze smluvních stran obdrží po jednom vyhotovení.

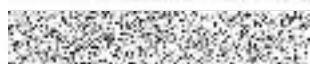
11.19 Tato smlouva nabývá platnosti dnem podpisu oběma smluvními stranami, účinnosti nabývá dnem 1. 9. 2023 a to za předpokladu, že dohoda byla zveřejněna v registru smluv v souladu se zákonem o registru smluv.

Dodavatel:

Odběratel:

V Teplicích

Dne: 25. 7. 2023



ČEZ Teplárenská, a.s.



ČEZ Teplárenská, a.s.

V Ústí nad Labem

Dne: 31. 7. 2023



Ing. Miluše Srbková
ředitelka

Krajská majetková, příspěvková organizace

**Ceník tepelné energie
pro odběratele tepelné energie**

odběratel: **Krajská majetková, příspěvková organizace**

odběrné místo: **100417610**

platná od 1. 9. 2023

Cenová lokalita: TEPLICE, BÍLINA

Cena za dodávku tepelné energie je určena kalkulací. Typ sazby H31P1_01

1. Cena pro bytové odběry při odběru z primární sítě činí:

základní cena 538,80 Kč/GJ

k ceně bude připočtena DPH dle platné legislativy

2. Cena pro nebytové odběry při odběru z primární sítě činí:

základní cena 538,80 Kč/GJ

k ceně bude připočtena DPH dle platné legislativy

3. Cena při odběru teplotnosného média činí:

základní cena 117,81 Kč/m³

k ceně bude připočtena DPH dle platné legislativy

4. Služby poskytnuté při odstavování a připojování odběrného místa při porušení smlouvy:

základní cena 1.600,00 Kč/zásah

k ceně bude připočtena DPH dle platné legislativy

5. Služby poskytnuté při výjezdu dodavatele z důvodů na straně odběratele:

základní cena 490,00 Kč/zásah

k ceně bude připočtena DPH dle platné legislativy

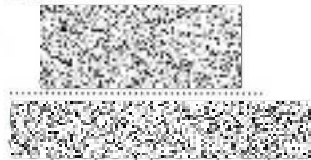
6. Cenové změny

Změny ceny tepelné energie budou provedeny v souladu s předpisy ERÚ a s příslušnými ustanoveními této smlouvy.

Dodavatel:

V Teplicích

Dne: 25. 7. 2023



ČEZ Teplárenská, a.s.



ČEZ Teplárenská, a.s.

Odběratel:

V Ústí nad Labem

Dne: 31. 7. 2023



Ing. Miluše Srbková
ředitelka

Krajská majetková, příspěvková organizace