

Č. j. KRPS-161487-9/ČJ-2023-0100MT-VZ

Počet listů: 6  
Přílohy: 1/2**KUPNÍ SMLOUVA**uzavřená v souladu s § 2079 a násl. zákona č. 89/2012 Sb., občanský zákoník,  
v platném znění (dále jen „**občanský zákoník**“ a „**smlouva**“)Níže uvedeného dne, měsíce a roku byla uzavřena mezi smluvními stranami smlouva  
tohoto znění:**Čl. I.****Smluvní strany****BTJ, s.r.o.**

Zastoupená:	Jiřím Brzobohatým, jednatelem
Sídlo:	Rosická 653, Vinoř, 190 17 Praha 19
IČ:	27434281
DIČ:	CZ27434281
Bankovní spojení:	Komerční banka - KB, a.s.
Číslo účtu:	
Telefon:	
e-mail:	

**Zapsána v obchodním rejstříku vedeném Městským soudem v Praze, oddíl C, vložka  
110966,**(dále jen „**prodávající**“)**a****Česká republika – Krajské ředitelství policie Středočeského kraje**

Zastoupená:	Jindřichem Vajglem, vedoucím OMTZ
Sídlo:	Na Baních 1535, 156 00 Praha 5 - Zbraslav
IČ:	75151481
DIČ:	CZ75151481
Bankovní spojení:	ČNB Praha
Číslo účtu:	507432881/0710
Telefon:	
e-mail:	

(dále jen „**kupující**“)

## ČI. II.

### Předmět smlouvy

1. Prodávající se zavazuje dodat kupujícímu nafukovací člun s hliníkovým dnem ALU boat 007 – RIB 400 boat007 včetně dopravy do místa plnění a uvedení do provozu (kompletace) (dále jen „zboží“), níže podrobně specifikovaný. Předmětem smlouvy je rovněž dodání nezbytné dokumentace (návod k použití) popř. certifikátů ke zboží v českém jazyce (dále jen „dokumentace“). Školení obsluhy bude provedeno bezúplatně.
2. Kupující se zavazuje, v případě naplnění podmínek smlouvy, zboží a dokumentaci převzít a uhradit kupní cenu prodávajícímu.

### 3. Specifikace předmětu:

Zboží, uvedené v příloze č. 1 – „Specifikace předmětu smlouvy“, musí být nové, nepoužité, funkční, nerenovované, kompletní a homologované pro Českou republiku; příloha č. 1 se sestává ze dvou stran textu a je nedílnou součástí této smlouvy; představuje maximální množství, jež je kupující oprávněn odebrat na základě této smlouvy.

## ČI. III.

### Kupní cena

1. Cena stanovena bez DPH ve výši	95.859,50,- Kč
DPH 21% ve výši	20.130,50,- Kč
CELKEM	115.990,- - Kč

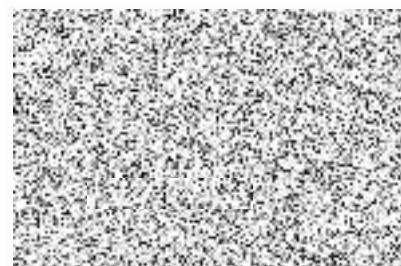
Slovy: **jednostopatnácttisícdevětsetdevadesátkorunčeských**

2. Cena zahrnuje veškeré náklady spojené s koupí zboží, jeho skladováním, dopravou, pojištěním, clem, předáním – kompletací a převzetím zboží. Stanovená cena je cenou nejvýše přípustnou.

## ČI. IV.

### Doba a místo plnění

1. Prodávající je povinen dodat smluvené zboží na své náklady nejpozději **do 90 dnů** od nabytí účinnosti smlouvy .



2. Místem plnění je:

**Krajské ředitelství policie Středočeského kraje, Zásahová jednotka,  
Mladoboleslavská 38, 190 17 Praha 9 - Vinoř**

3. Dodávka zboží je splněna jeho převzetím oprávněným zaměstnancem kupujícího, kterým je:

**nprap. Roman Prachař, zásahová jednotka Krajského ředitelství policie  
Středočeského kraje, tel. č. [REDACTED]**

4. Za datum dodání smlouveného zboží se považuje den, ve kterém převezme kupující zboží od prodávajícího. Převzetí bude prokázáno datovaným podpisem na kterémkoliv průvodním dokladu.

5. Kupující se stává vlastníkem zboží, v okamžiku jeho předání prodávajícím po potvrzení dodacího listu.

#### **Čl. V.**

##### **Platební podmínky**

1. Prodávající je oprávněn fakturovat kupní cenu až po dodání a potvrzení převzetí zboží kupujícími a fakturu vystaví **do 14 dnů** po dodání zboží.

2. Faktura je splatná **do 21 dnů** od jejího doručení kupujícímu.

3. Faktura musí obsahovat náležitosti podle § 435 zákona č. 89/2012 Sb., občanský zákoník a náležitosti podle § 28 a § 29 zákona č. 235/2004 Sb., o dani z přidané hodnoty, ve znění pozdějších předpisů.

4. Faktura se považuje za proplacenou okamžikem odepsání fakturované částky z účtu kupujícího ve prospěch účtu prodávajícího.

5. Kupující není v prodlení s placením fakturované částky, jestliže vrátí fakturu prodávajícímu do 5 dnů od jejího doručení proto, že faktura obsahuje nesprávné údaje nebo je vystavena v rozporu s touto smlouvou. Konkrétní důvody je kupující povinen uvést zároveň s vrácením faktury. Faktura bude zaslána elektronicky datovou schránkou nebo emailem. Nebude-li faktura označena tak, jak je uvedeno v odstavci 3, je kupující oprávněn ji vrátit prodávajícímu, aniž by se tímto dostal do prodlení s její splatností. U nové nebo opravené faktury běží nová lhůta splatnosti.



6. Zálohu kupující neposkytuje.
7. V případě, že bude prodávající ke dni zdanitelného plnění zveřejněn podle § 106a zákona č. 235/2004 Sb., o dani z přidané hodnoty jako nespolehlivý plátcce, nebo uvede jiný účet, než je uveden v „Registru plátců DPH“ podle § 109a zákona č. 235/2004 Sb., o dani z přidané hodnoty, kupující uhradí prodávajícímu, který je plátcem DPH, pouze základ daně a úhradu daně provede dle § 109a zákona č. 235/2004 Sb., o dani z přidané hodnoty.

## ČI. VI.

### Podstatné porušení smlouvy

Smluvní strany pokládají za podstatné porušení smlouvy:

1. dodání takového zboží, které neodpovídá požadované specifikaci, dle čl. II. této smlouvy, popř. dodání zboží, které nevykazuje potřebnou kompatibilitu se zařízením kupujícího, se kterým mělo být užíváno,
2. nedodání zboží ani **do 10 dnů** po uplynutí dodací lhůty,
3. nedodání náhradního zboží podle záručních podmínek **do 15 dnů** po vrácení vadného zboží.

## ČI. VII.

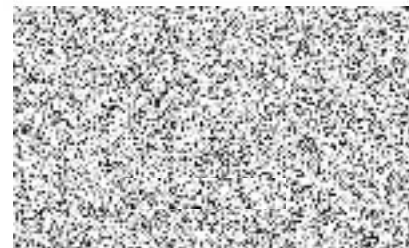
### Záruka

1. Prodávající prohlašuje, že zaručuje dohodnuté vlastnosti zboží podle záručních podmínek, a to po **dobu minimálně 24 měsíců od data dodání**.
2. Reklamace v záruční době bude zajištěna prodávajícím na organizačním článku kupujícího. Prodávající je povinen započít reklamační úkony **do 5 dnů** od výzvy kupujícího.
3. Nebude-li započata reklamace podle odstavce 2 nebo nedojde-li k odstranění požadované záruční vady v dohodnuté době, má kupující právo na dodání nového materiálu za materiál reklamovaný, stejné kvality a stejného výrobce.

## ČI. VIII.

### Smluvní pokuta a úroky z prodlení

1. Nedodá-li prodávající zboží do uplynutí dodací lhůty, zaplatí kupujícímu smluvní pokutu ve **výši 0,2 %** z ceny nedodaného zboží za každý, byť i započatý, den prodlení. Zaplacením



smluvní pokuty není dotčen nárok kupujícího na náhradu škody v částce převyšující zaplacenou smluvní pokutu.

2. Nezaplatí-li kupující kupní cenu včas, je povinen zaplatit prodávajícímu úrok z prodlení ve **výši 0,05 %** z dlužné částky bez DPH za každý, byť i započatý, den prodlení.

## **Čl. IX.**

### **Odstoupení od smlouvy**

1. Odstoupení od smlouvy se řídí ustanovením § 2106 a násl. občanského zákoníku.
2. Kupující je též oprávněn odstoupit od smlouvy z důvodu probíhajícího insolvenčního řízení vůči prodávajícímu.
3. Účinky odstoupení od smlouvy nastávají okamžikem doručení písemného projevu vůle odstoupit od této smlouvy druhé smluvní straně. Odstoupení od smlouvy se nedotýká zejména nároku na náhradu škody a smluvní pokuty.

## **Čl. X.**

### **Závěrečná ustanovení**

1. Smlouva nabývá platnosti dnem jejího uzavření, tj. dnem jejího podpisu zástupci smluvních stran a účinnosti dnem jejího zveřejnění v registru smluv dle zákona č. 340/2015 Sb., o registru smluv.
2. Obě smluvní strany prohlašují, že smlouva nebyla uzavřena v tísní, ani za jednostranně nevýhodných podmínek a na důkaz toho připojují své vlastnoruční podpisy.
3. Tato smlouva může být měněna nebo doplňována jen písemnými, očíslovanými dodatky odsouhlasenými zástupci obou smluvních stran, které se stanou nedílnou součástí této smlouvy.
4. Smluvní strany se dohodly, že případné postoupení práv a povinností ze smlouvy nebo její části ve smyslu § 1895 občanského zákoníku třetí osobě, je možné jen na základě dodatku ke smlouvě, uzavřeném ve smyslu odst. 3 čl. X. této smlouvy.
5. Postoupení pohledávky vzniklé z této smlouvy je možné pouze na základě písemného souhlasu kupujícího.
6. Z důvodů právní jistoty smluvní strany prohlašují, že jejich závazkový vztah založený touto smlouvou se řídí českým právním řádem, zejména občanským zákoníkem.



7. Smluvní strany se zavazují, že veškeré spory vzniklé v souvislosti s realizací této smlouvy budou řešeny smírnou cestou. Nedojde-li k dohodě, budou spory řešeny před příslušnými obecnými soudy.
8. Smluvní strany souhlasí se zveřejněním této smlouvy na veřejně přístupném elektronickém portálu.
9. Tato smlouva je vyhotovena v elektronické podobě.
10. Nedílnou součástí této smlouvy jsou níže uvedené přílohy:  
příloha č. 1 – „Specifikace předmětu smlouvy“, která se sestává ze dvou stran textu.

**Za prodávajícího:**

**Za kupujícího:**

V Praze dne dle el. podpisu

V Praze dne dle el. podpisu

**Jiří Brzobohatý**

jednatel

**Jindřich Vajgl**

vedoucí OMTZ



KRAJSKÉ ŘEDITELSTVÍ POLICIE STŘEDOČESKÉHO KRAJE



Zásahová jednotka

Pomáhat a chránit

Příloha č. 1: Č. j.: KRPS-161487-9/ČJ-2023-0100MT

Praha Vánoř dne 23. července 2023

Počet listů: 2

Přílohy: ---

## Specifikace nafukovacího člunu s pevným hliníkovým dnem

Nafukovací člun z PVC bez motoru pro rychlý přesun jednotky s možností nájezdu na břeh s pevným odolným hliníkovým dnem, s pevnou vodotěsnou schránkou na přídi člunu, v zadní části hliníkové nášlapy, s ručním ovládním motoru. S madly pro rychlý přesun, s umožněním snadného spuštění člunu kdekoli na vodu pro jeho menší velikost a váhu bez nutnosti nájezdu na podvalu do vody. Provedení v maskovacích barvách khaki/černá.

### Parametry:

Délka 400 cm

Šířka 160 cm

Pro počet osob 6

Na stranách pevná plastová madla pro přepravu

Pro výkon motoru 30Hp

Hmotnost max 95kg

Zadní část opatřena odtokovými kanály

Konce tubusu opatřeny hliníkovými nášlapami

### Voděodolný materiál:

Materiál PVC 1450 g/m<sup>2</sup> trvanlivý, odolný vůči oděru, proříznutí, odolný extrémním teplotám, UV záření, benzínu, olejům

### Barevné provedení:

Barva nafukovacího člunu PVC khaki s černými doplňky

barva trupu pevného hliníkového dna černá

barva vnitřního prostoru trupu černá

barva zadních tubusů černá



**Lavice pro přepravu osob:**

Možnost posouvání lavic po liště podél člunu a jejich snadná montáž/demontáž pro přepravu 6 osob, počet kusů lavic v počtu 3

**Povinná výbava pro plavidlo s výtlačkem nad 500kg do 6m, kotva s lanem, skládací schůdky, sada na lepení, pumpa.**

**Bez motoru a lodního přívěsu.**

**Kompletace výrobku, člun připraven při převzetí k okamžitému použití.**

Vypracoval:  
nprap. Roman Prachař  
vrchní inspektor



Mladoboleslavská 38  
190 17 Praha-Vinoř

