

## KUPNÍ SMLOUVA č. 2304140410

### **ARTRANS s.r.o.**

se sídlem Praha 3 - Vinohrady, Hradecká 3/2526, PSČ 13100

zastoupená: [REDACTED]

IČO: 27175782, DIČ: CZ27175782

zapsaná v obchodním rejstříku vedeném u Městského soudu v Praze, oddíl C, vložka 102065

[REDACTED]  
(dále jen „prodávající“)

a

### **Fakultní nemocnice v Motole**

státní příspěvková organizace

se sídlem: V Úvalu 84, 150 06 Praha 5 - Motol

zastoupená: [REDACTED]

IČO: 00064203, DIČ: CZ00064203

(dále jen „kupující“)

(prodávající a kupující společně dále jen „smluvní strany“)

Tato smlouva byla uzavřena v souladu s nabídkou prodávajícího ze dne 2.6.2023, kterou podal do zadávacího řízení VZ pod názvem „**FN Motol – Nádobí do tabletu pro patientské stravování**“, v souladu se zákonem č. 134/2016 Sb., o zadávání veřejných zakázek, ve znění pozdějších předpisů (dále jen „zákon o zadávání veřejných zakázek“) a v souladu s ust. § 2079 a násl. zákona č. 89/2012 Sb., občanského zákoníku, ve znění pozdějších předpisů (dále jen „občanský zákoník“).

Obě smluvní strany prohlašují, že mají právní způsobilost, jsou svéprávné a po vzájemném projednání a shodně uzavírají tuto rámcovou kupní smlouvu (dále jen „smlouva“):

### **ČI. I. PŘEDMĚT SMLOUVY**

1. Předmětem smlouvy je úprava vzájemných práv a povinností prodávajícího a kupujícího ve vztahu k předmětu koupě.
2. Předmětem koupě je dodávka nádobí do tabletu pro patientské stravování dle přílohy č. 2 této smlouvy – Technický standard předmětu plnění.
3. Smluvní strany se dohodly, že dodávky zboží uvedeného v čl. I odst. 1 výše budou probíhat na základě písemných objednávek doručených prodávajícímu na adresu jeho sídla nebo prostřednictvím elektronické pošty (e-mail), je-li e-mail uveden v záhlaví této smlouvy, nebo jiným komunikačním kanálem, na kterém se smluvní strany písemně dohodnou (dále jen „objednávka“). Objednávka musí vždy obsahovat odkaz na tuto smlouvu, popis a množství zboží. V případě rozporu mezi touto smlouvou a objednávkou má přednost tato smlouva.
4. Prodávající se zavazuje, že jako součást dodávky dle každé objednávky:
  - a. odevzdá zboží kupujícímu, a to v rozsahu uvedeném v objednávce a dle specifikace uvedené výše („zboží“);
  - b. odevzdá kupujícímu rovněž všechny doklady a dokumenty, které se k dodávanému zboží vztahují, resp. které jsou potřebné k převzetí a užívání zboží („doklady“),
  - c. umožní, příp. zajistí, kupujícímu nabýt vlastnické právo ke zboží, (společně dále jen „dodávka“)
5. Kupující se zavazuje zboží od prodávajícího převzít a zaplatit kupní cenu za podmínek dle této smlouvy.
6. Prodávající obratem (nejpozději do 24 hod. od doručení objednávky) písemně potvrdí kupujícímu přijetí objednávky. Má se za to, že prodávající přijímá objednávku v okamžiku, kdy je mu doručena a písemně potvrzena.
7. Veškeré dílčí objednávky tvoří nedílnou součást této smlouvy.
8. Pro skutečnosti, které nebudou upraveny v konkrétní objednávce, platí ustanovení této smlouvy a příslušná ustanovení občanského zákoníku.

## **ČI. II. DOBA PLNĚNÍ**

Prodávající se zavazuje, každou dílčí dodávku dle konkrétní objednávky odevzdat kupujícímu do 60 pracovních dnů od písemného potvrzení objednávky.

## **ČI. III. KUPNÍ CENA A PLATEBNÍ PODMÍNKY**

1. Pro dodávky realizované na základě objednávek dle této smlouvy je kupní cena, uvedená v příloze č. 1 této smlouvy – Seznam zboží s jednotkovými cenami u každého zboží, cenou nejvýše přípustnou. Kupní ceny zahrnují veškeré náklady prodávajícího spojené s plněním této smlouvy, resp. objednávek, zejména náklady spojené s odevzdáním dodávky v místě plnění dle čl. V., odst. 1 této smlouvy, náklady na dopravu, jakož i veškeré náklady, které prodávající vynaloží v souvislosti s plněním dodávky a této smlouvy.
2. Pro jednotlivé daňové doklady (faktury) vystavené podle této smlouvy platí, že kupní cena za dodávku dle konkrétní objednávky je splatná do 60ti kalendářních dnů ode dne vystavení faktury prodávajícím za předpokladu, že bude kupujícímu doručena nejpozději do 3 dnů od jejího vystavení. Fakturace bude prováděna dle zákona č. 235/2004 Sb., o dani z přidané hodnoty, ve znění pozdějších předpisů a dle § 435 občanského zákoníku. Faktura musí, kromě náležitostí stanovených obecně závaznými právními předpisy, obsahovat tyto údaje:
  - a) označení faktury a její číslo,
  - b) obchodní firmu, sídlo, IČ a DIČ prodávajícího a jeho bankovní spojení,
  - c) údaj o zápise v obchodním rejstříku, včetně spisové značky, pokud je prodávající v obchodním rejstříku zapsán,
  - d) firmu, sídlo a IČ kupujícího a jeho bankovní spojení,
  - e) fakturovanou částku, vč. údaje, zda fakturovaná částka je včetně DPH / bez DPH,
  - f) datum vystavení a odeslání faktury,
  - g) datum uskutečnění zdanitelného plnění,
  - h) splatnost,
  - i) číslo objednávky (označení dodávky),
  - j) název veřejné zakázky.
3. K faktuře musí být přiložen dodací list za fakturovanou dodávku potvrzený kupujícím.
4. Smluvní strany se dohodly, že kupující je oprávněn kontrolovat formální náležitosti, správnost a úplnost faktur a jejich příloh. V případě, že prodávajícím vystavená faktura (příloha faktury) bude obsahovat nesprávné či neúplné údaje, je kupující oprávněn takovou fakturu (přílohu) do data splatnosti vrátit prodávajícímu. Prodávající podle charakteru nedostatků fakturu opraví a nebo vystaví novou fakturu. Po tuto dobu není kupující v prodlení s úhradou fakturované částky. U opravené nebo nové faktury běží nová doba splatnosti dle odst. 2 výše.
5. V případě prodlení kupujícího s placením faktury má prodávající právo požadovat zaplacení úroků z prodlení maximálně do výše stanovené nařízením vlády č. 351/2013 Sb., ve znění pozdějších předpisů.

## **ČI. IV INFLAČNÍ DOLOŽKA**

1. Prodávající je oprávněn navrhnout zvýšení kupní ceny, tak jak je stanovena touto smlouvou, v každém kalendářním roce následujícím po roce, v němž uplyne jeden rok od uzavření smlouvy, o přírůstek průměrného ročního indexu spotřebitelských cen (dále jen „míra inflace“) vyhlášený Českým statistickým úřadem za předcházející kalendářní rok.
2. Prodávající je oprávněn navrhnout zvýšení ceny podle předchozího odstavce pouze v případě, že míra inflace přesáhne 3 %. Prodávající je v každém roce oprávněn navrhnout zvýšení kupní ceny podle předchozího odstavce nejvýše o 10 %; to platí i v případě, že míra inflace za předcházející kalendářní rok bude vyšší. Pro vyloučení pochybností se sjednává, že v případě záporné míry inflace se cena nesnižuje.
3. Návrh na zvýšení kupní ceny podle předchozích odstavců musí být kupujícímu doručen písemně a musí obsahovat míru inflace, zvýšenou cenu a podrobnosti výpočtu zvýšení. Nebude-li návrh na zvýšení ceny doručen kupujícímu do 31. března kalendářního roku, právo na uplatnění zvýšení ceny v daném kalendářním roce zanikne.
4. Zvýšená kupní cena musí být stvrzena číslovaným dodatkem k této smlouvě a platí od nabytí účinnosti tohoto dodatku.

5. Dodatek k této smlouvě vstupuje v platnost dnem podpisu oprávněnými zástupci obou smluvních stran a účinnosti nabývá v souladu se zákonem č. 340/2015 Sb., o registru smluv, ve znění pozdějších předpisů (dále jen „zákon o registru smluv“).

#### **ČI. V DODACÍ PODMÍNKY**

1. Místem plnění jednotlivých dodávek uskutečněných podle objednávek na základě této smlouvy je Stravovací odbor v místě sídla kupujícího.
2. Prodávající se zavazuje plnit předmět této smlouvy sám, prostřednictvím třetí osoby jen na základě předchozího písemného souhlasu kupujícího.
3. Prodávající bude informovat kupujícího o přesném termínu dodávky, a to nejpozději 24 hodin před realizací dodávky na tel. ~~XXXXXXXXXXXXXXXXXXXXXXXXXXXX~~ Kupující je oprávněn jednostranně změnit osoby a telefonní čísla uvedená v předchozí větě, a to písemným oznámením prodávajícímu, které je vůči němu účinné v okamžiku doručení takového oznámení.
4. Kontaktní osobou prodávajícího je pro účely plnění této smlouvy určen: ~~XXXXXXXXXXXXXXXXXXXXXXXXXXXX~~
5. Kupující zašle objednávky na emailovou adresu prodávajícího: ~~XXXXXXXXXXXXXXXXXXXXXXXXXXXX~~
6. Prodávající je povinen dodat dodávku dle konkrétní objednávky vcelku a vše najednou, částečné plnění je prodávající oprávněn dodat jen se souhlasem kupujícího.
7. Pokud nebude dodávka prodávajícím dodána řádně a včas dle této smlouvy, je kupující oprávněn dle svého uvážení dodávku nebo její část nepřevzít. Pokud prodávající dodá jen část dodávky, je kupující oprávněn tuto část dodávky převzít, podepsat dodací list s výhradou, že přebírá jen část dodávky.
8. Prodávající se zavazuje, že odevzdá dodávku kupujícímu a umožní, případně zajistí, kupujícímu nabýt vlastnické právo k dodávce v souladu s touto smlouvou. Odevzdáním dodávky se rozumí její bezvýhradné převzetí kupujícím na základě dodacího listu podepsaného za stranu kupující. Smluvní strany výslovně souhlasí, že dodací list za kupujícího je oprávněna podepsat osoba jím k tomuto pověřená.
9. Kupující nabývá vlastnického právo k dodávce a nebezpečí škody na dodávce přechází na kupujícího okamžikem podpisu dodacího listu.

#### **ČI. VI DODÁVKA**

1. Prodávající se zavazuje, že dodávka bude dodána řádně a včas, v ujednaném množství, jakosti (kvalitě) a v provedení dle požadavku kupujícího vyplývajícího ze zadání veřejné zakázky a této smlouvy, příp. konkrétní objednávky, jinak v souladu s požadavky dle obecně závazných právních předpisů.
2. Dodávka se považuje za splněnou, pokud:
  - i. prodávající dodávku řádně a včas odevzdá kupujícímu,
  - ii. kupující dodávku převezme, což potvrdí podpisem na dodacím listu.
3. Každý dodací list musí být číselně označen a obsahovat uvedení názvu prodávajícího a kupujícího, odkaz na tuto smlouvu a příslušnou objednávku, označení dodaného a nedodaného zboží v dodávce, uvedení množství, jakosti, provedení zboží v dodávce, datum, kdy je prodávající připraven dodávku odevzdat, informace o stavu zboží v okamžiku jeho odevzdání a převzetí dodávky.
4. Prodávající je podle této smlouvy povinen dodávku zabalit nebo opatřit pro přepravu způsobem, který je obvyklý pro takové zboží v obchodním styku, resp. způsobem potřebným k uchování a ochraně dodávky.

#### **ČI. VII REKLAMACE**

1. Prodávající se zavazuje, že dodávku dodá bez jakýchkoliv (faktických a právních) vad. Pokud není písemně dohodnuto jinak, nemá kupující zájem na plnění dodávky, která by měla jakékoliv vady, a to včetně vad, na které prodávající kupujícího upozornil.
2. Prodávající odpovídá za vady dodávky, které má v době odevzdání a převzetí nebo které se objeví kdykoliv později. Práva kupujícího z vadného plnění se řídí zejména ust. § 2099 s násl. občanského zákoníku.
3. Prodávající přejímá záruku za jakost dodávky. Záruční doba činí 24 měsíců ode dne podpisu dodacího listu.

4. Kupující reklamaci uplatní u prodávajícího bez zbytečného odkladu po zjištění vady, a to písemnou formou na kontaktní adresy / údaje prodávajícího.
5. Proávající se neprodleně spojí s příslušnou osobou na straně kupujícího, nejpozději však do 48 hodin po okamžiku nahlášení vady dodávky a bez zbytečného odkladu započne s řešením reklamacce.
6. Záruční doba ani lhůta pro uplatnění práv z vadného plnění neběží po dobu, po kterou kupující nemůže užívat dodávku pro vady.
7. Proávající se zaručuje, že si vadnou dodávku (zboží) sám na své náklady vyzvedne u kupujícího, a po vyřízení reklamacce dodá zpět do místa sídla kupujícího.

#### **ČI. VIII** **DOBA TRVÁNÍ SMLOUVY**

1. Tato smlouva se uzavírá na dobu určitou, a to na dobu do vyčerpání částky 8 000 000,- Kč bez DPH, nejdéle však do 4 let od nabytí účinnosti této smlouvy.
2. Smlouva vstupuje v platnost dnem podpisu oprávněnými zástupci obou smluvních stran a účinnosti nabývá v souladu se zákonem č. 340/2015 Sb., o registru smluv, ve znění pozdějších předpisů (dále jen „zákon o registru smluv“).
3. Tuto smlouvu je možné ukončit písemnou dohodou smluvních stran nebo písemnou výpovědí. Výpovědní lhůta se sjednává v délce 1 měsíce. Výpovědní lhůta začíná běžet prvním dnem měsíce následujícího po prokazatelném doručení výpovědi na adresu druhé smluvní strany uvedenou v záhlaví této smlouvy. Výpovědi smlouvy se mání i výpověď všech aktuálních objednávek, pokud není ve výpovědi uvedeno jinak. Výpovědi výlučně jednotlivé objednávky se tato smlouva nekončí.

#### **ČI. IX** **ODSTOUPENÍ OD SMLOUVY**

1. Od této smlouvy lze jednostranně odstoupit stanoví-li tak obecně závazný právní předpis a nebo pro podstatné porušení této smlouvy, přičemž za podstatné porušení této smlouvy se zejména považuje:
  - a) na straně kupujícího nezaplacení kupní ceny podle této smlouvy ve lhůtě delší než 60 dnů po doručení písemného upozornění ze strany prodávajícího na prodlení kupujícího se splatností příslušné faktury,
  - b) na straně prodávajícího:
    - i. v případě, že prodávající nedodá řádně a včas plnění dle této smlouvy, resp. dle objednávky, a nezjedná nápravu do 20 dnů ode dne termínu k dodání zboží dle této smlouvy (objednávky) nebo ode dne upozornění ze strany kupujícího na tuto skutečnost,
    - ii. v případě, že zboží nebude splňovat požadované parametry.
2. Odstoupení podle této smlouvy musí být v písemné podobě doručeno druhé smluvní straně. Účinky odstoupení od smlouvy nastávají okamžikem doručení písemného projevu vůle druhé smluvní straně.
3. Po dobu prodlení prodávajícího s dodáním zboží (tedy nedodání zboží řádně a včas), není kupující povinen hradit kupní cenu dle jakékoliv objednávky a rovněž kupující není v prodlení s úhradou jakékoliv platby dle této smlouvy.

#### **ČI. X** **SANKČNÍ PODMÍNKY**

1. V případě, že prodávající nedodá zboží řádně a včas, tj. bude v prodlení s termínem plnění dle konkrétní objednávky nebo dodávka nebude kompletní dle konkrétní objednávky, je kupující oprávněn požadovat smluvní pokutu ve výši 500,- Kč za každý započatý den prodlení s dodáním objednávky nebo její části.
2. Úhradou smluvní pokuty není dotčeno právo kupujícího na náhradu újmy a náhradu nákladů vynaložených na uplatnění svého práva.

#### **ČI. XI** **ZÁVĚREČNÁ USTANOVENÍ**


1. Proávající není oprávněn bez předchozí písemného souhlasu postoupit pohledávku za kupujícím vzniklou na základě této smlouvy ani postoupit tuto smlouvu.

2. Smluvní strany se zavazují, že veškeré spory vzniklé v souvislosti s touto smlouvou nebo v souvislosti s objednávkami, uzavřenými k plnění této smlouvy, budou řešit smírně, přátelskou dohodou smluvních stran. V případě, že nedojde k dohodě, budou spory řešeny věcně a místně příslušnými soudy České republiky.
3. Tato smlouva, objednávky, jakož i veškeré závazky z nich vyplývající, se řídí právním řádem České republiky. Práva a povinnosti smluvních stran touto smlouvou výslovně neupravená, jakož i právní poměry z ní vznikající a vyplývající, se řídí příslušnými ustanoveními občanského zákoníku.
4. Tuto smlouvu lze měnit nebo doplňovat jen písemnými číslovanými dodatky, podepsanými oprávněnými zástupci obou smluvních stran, není-li výše uvedeno jinak.
5. Smluvní strany prohlašují, že si tuto smlouvu před jejím podpisem přečetly, že byla ujednána podle jejich pravé a svobodné vůle, určitě, vážně a srozumitelně, což potvrzují smluvní strany svým podpisem.
6. Prodávající souhlasí s uveřejněním smlouvy kupujícím za účelem splnění povinností uložených mu platnou a účinnou právní úpravou, a to zejména zákonem o registru smluv, a dále pokyny a rozhodnutí Ministerstva zdravotnictví České republiky.
7. Smluvní strany souhlasí s uveřejněním této smlouvy v plném znění, všech jejích náležitostí vč. příloh, které jsou její nedílnou součástí, v registru smluv.
8. Prodávající bere na vědomí, že kupující, jakožto státní příspěvková organizace, je povinna na dotaz třetí osoby poskytnout informace podle zákona č. 106/1999 Sb., o svobodném přístupu k informacím, ve znění pozdějších předpisů.
9. V případě, že některé ustanovení této smlouvy je nebo se stane neplatné, neúčinné, nevymahatelné, zůstávají ostatní ustanovení smlouvy platná, účinná, vymahatelná. Smluvní strany se zavazují nahradit takové neplatné, neúčinné, nevymahatelné ustanovení této smlouvy ustanovením jiným, platným, účinným, vymahatelným, které svým obsahem a smyslem odpovídá nejlépe obsahu a smyslu ustanovení původního.
10. Tato smlouva je vyhotovena ve třech stejnopisech s platností originálu, přičemž objednatel obdrží dvě vyhotovení a zhotovitel jedno vyhotovení. To neplatí v případě, že tato smlouva byla podepsána elektronickým podpisem dle zákona č. 297/2016 Sb., o službách vytvářejících důvěru pro elektronické transakce, ve znění pozdějších předpisů.
11. Nedílnou součástí této smlouvy jsou  
Příloha č. 1 – Seznam zboží s jednotkovými cenami  
Příloha č. 2 – Technický standard předmětu plnění


V Praze dne

V Praze dne


Za prodávajícího:




Datum: 2023.07.25  
07:58:03 +02'00'



Za kupujícího:



Datum: 2023.07.28  
12:13:36 +02'00'



## Seznam zboží s jednotkovými cenami

P.č.	Název výrobku	Katalogové číslo	Měrná jednotka (MJ)	Cena za MJ v Kč bez DPH	Sazba DPH (v %)	Cena za MJ v Kč vč. DPH
1.	Menu talíř porcelánový	ARV 165S	kus	480,00 Kč	21%	580,80
2.	Víčko na porcelánový talíř	ARBŮ 0980.42	kus	350,00 Kč	21%	423,50
3.	Polévková miska CNS	RI 89080308	kus	800,00 Kč	21%	968,00
4.	Víčko na polévkovou misku CNS	RI 89080208	kus	445,00 Kč	21%	538,45
5.	Polévková miska porcelánová Ø 120 mm	ARU 108S	kus	346,00 Kč	21%	418,66
6.	Víčko na polévkovou misku (pozice 5)	ARBŮ 4125	kus	335,00 Kč	21%	405,35
7.	Tác prolisovaný, 530x370 mm, izotermický	TRY 1ARSp	kus	1 630,00 Kč	21%	1 972,30
8.	Tepelná podložka CNS	POWER SJ255	kus	425,00 Kč	21%	514,25
9.	Izotermický poklop na talíře	RI 89080201	kus	362,00 Kč	21%	438,02
10.	Miska CNS 1/6, výška 48 mm	RI 85022035	kus	297,00 Kč	21%	359,37
11.	Víčko PC 1/6 (pozice 10)	RI 84200109	kus	212,00 Kč	21%	256,52

Jednotlivé druhy nádobí (zboží) musí být kompatibilní s tablety typu Thermotray 1 Rieber, který má zadavatel již v majetku.

## TECHNICKÝ STANDARD PŘEDMĚTU PLNĚNÍ

Nabízené zboží musí splňovat tyto parametry a být následujícího provedení:

### POZICE 1.

#### Menu talíř porcelánový

- silnostěnný - tloušťka stěny min. 2,5 mm
- vnější Ø 250 mm (+/- 10%)
- výška min. 40mm,
- hluboký, nedělený, zesílený
- kompatibilní s korpusem tabletu (pozice 7) a tepelnou podložkou (pozice 8), talíř musí být tvarově identický jako stávající



### POZICE 2.

#### Víčko na porcelánový talíř

- kruhové, rigidní, neprůhledné, polypropylenové
- odolnost do +90°C
- spodní okraj doléhá na horní hranu talíře
- na spodním okraji rigidní lem výšky 10 mm, zapadající do talíře
- kompatibilní s talířem (pozice1)



### POZICE 3.

#### Polévková miska CNS

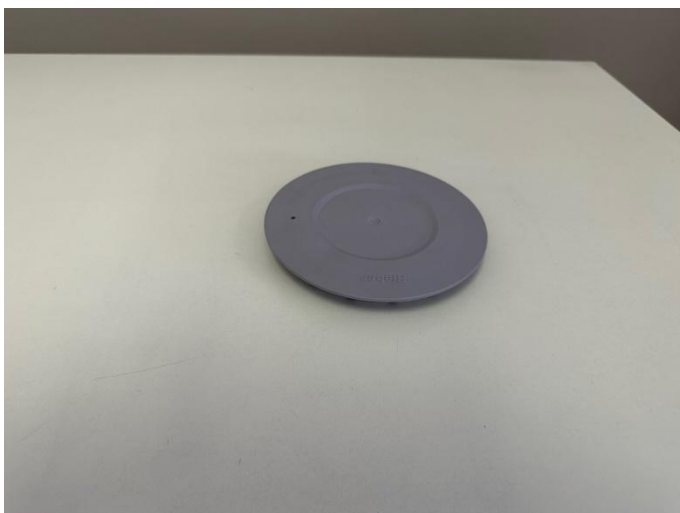
- kruhová, dvouplášťová, výška 62 mm (+/- 2 mm) se dvěma úchyty při horním okraji proti sobě
- horní vnitřní průměr 120 mm (+/- 2 mm)
- vnitřní plášť u horního okraje má prizmatický (válcový) průřez výšky 10 mm pro zasunutí těsnícího víčka (pozice 4)
- celková výška misky se zasunutým víčkem (pozice 4) má max. výšku 65 mm



### POZICE 4.

#### Víčko na polévkovou misku CNS

- kruhové, polypropylenové, rigidní, kompatibilní s pozicí 3
- víčko má na spodním okraji svislý lem výšky 10 mm s pružným okrajem, který zajišťuje dokonalou těsnost misky (pozice 3) v uzavřeném stavu
- víčko se nešroubuje, nezaklapává ani jinak nemanipuluje, uzavření misky víčkem se docílí pouhým svislým zatlačením ruky
- v zasunutém stavu víčko přesahuje horní okraj misky
- polévková miska (pozice 3) s víčkem (pozice 4) musí v zaklapnutém stavu být kompatibilní s tabletem TRAY 1





## POZICE 5.

### Polévková miska porcelánová Ø 120 mm

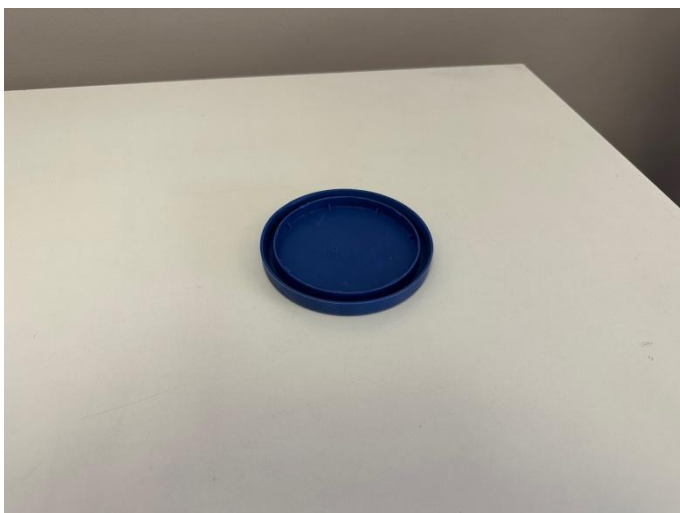
- miska univerzální, porcelánová, silnostěnná, kruhová
- horní Ø 120mm, výška 52 mm
- objem 0,4l
- dno s vyztuženým profilem o Ø 80 mm (+/- 5%) zajišťující dostatečnou stabilitu misky
- kompatibilní s tabletem TRAY 1



## POZICE 6.

### Víčko na polévkovou misku (pozice 5)

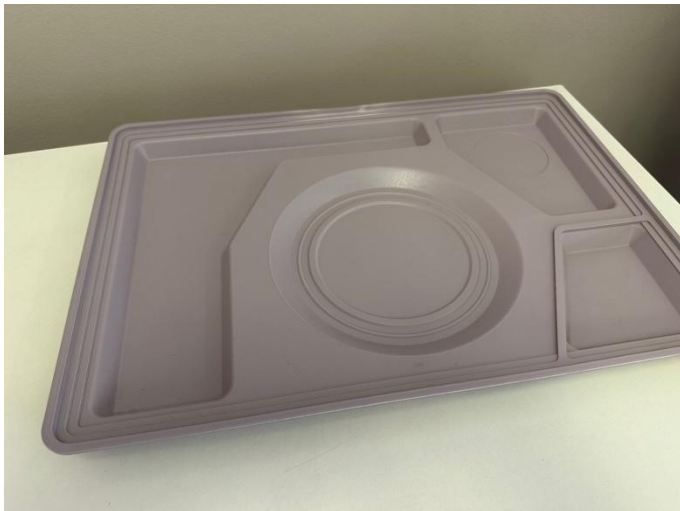
- víčko na univerzální misku kruhové, vodotěsné
- neprůhledné, flexibilní, zajišťující naprostou 100% dokonalou těsnost misky v naplněném stavu tekutinou
- aktivace víčka se provádí svislým tlakem dlaně na víčko položené na misku (nezaklapává se, nešroubuje se)
- víčko má vnitřní těsnění, zasouvající se do misky a s vnějším svislým lemem zajišťuje dokonalou těsnost



## POZICE 7.

### Tác prolisovaný, 530x370 mm, izotermický

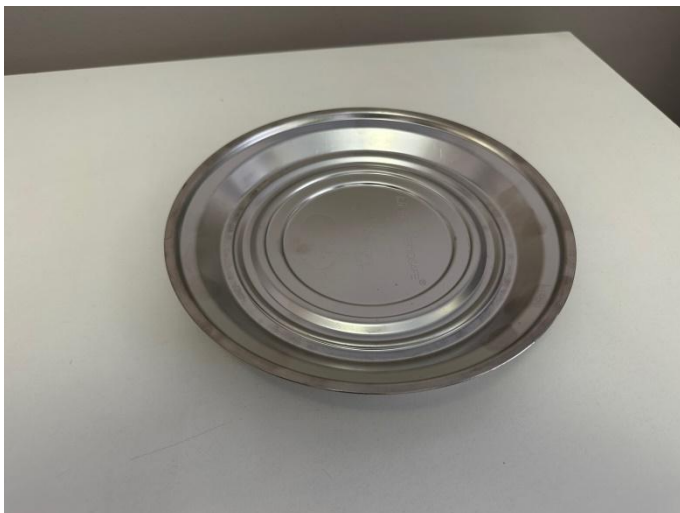
- spodní díl (půdorysný rozměr 530x370 mm)
- včetně samostatného prolisu pro hlavní menu talíř/misku, samostatného prolisu pro pol. misku, samostatného prolisu pro salát/desert misku a pro příbor a svačinu
- dvouplášťové provedení, vnitřní prostor vypěněn izolační pěnou
- díl musí být tvarově identický jako stávající viz obrázek níže



## POZICE 8.

### Tepelná podložka CNS

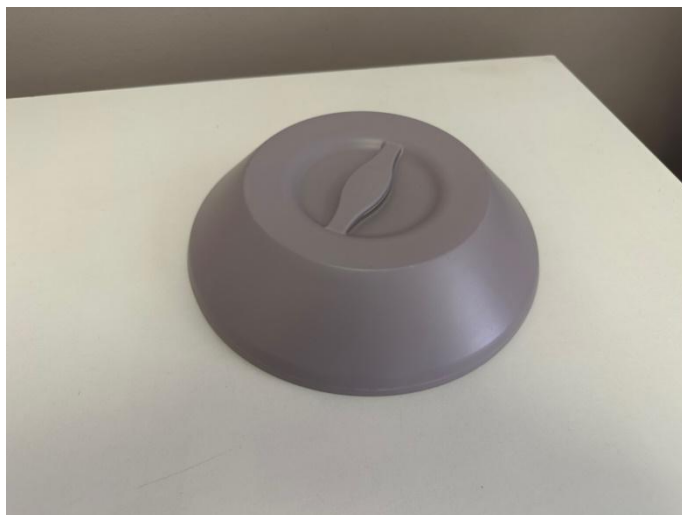
- pod menu talíř, Ø 250 mm (+/- 10%)
- dvouplášťová, vnitřní náplň měnící skupenství při překročení +100°C
- tepelná odolnost do +150°C, kompatibilní se spodním dílem tabletu
- podložka musí být tvarově identická jako stávající viz obrázek níže



## POZICE 9.

### Izotermický poklop na talíře

- tepelně izolovaný plastový poklop jídelního talíře o  $\varnothing$  255 mm umožňuje prodloužení času k udržení teploty hotového jídla a současně jej chrání před případnou nežádoucí kontaminací
- dvouplášťové, izolované provedení s polyuretanovou pěnou bez CFC (bez freonů)
- s vylisovaným úchytem.
- výška jednoho kusu je 60 mm.
- barva fialková (šeřík).
- vyrobeno z polypropylenu
- rozměry:  $\varnothing$ 258x60 mm



## POZICE 10.

### Miska CNS 1/6, výška 48 mm

- provedení: nerezová ocel 1.4301 (CNS)
- rozměry: 159x146x48 mm
- hmotnost: 0,18 kg
- objem: 0,7 l



**POZICE 11.**

**Víčko PC 1/6 (pozice 10)**

- víčko polykarbonátové 1/6 s těsněním
- vyduté, transparentní
- 100% vodotěsné víčko na pozici 10

