

## SMLOUVA O DÍLO

uzavřená dle § 2586 a následujících zákona č. 89/2012 Sb., Občanského zákoníku

Níže uvedeného dne, měsíce a roku byla uzavřena mezi smluvními stranami smlouva o dílo tohoto znění:

### I. Smluvní strany

**Zhotovitel: ELESTAV MONT,s.r.o.**

Adresa: náměstí Republiky 86, 347 01 Tachov

Zastoupený: Romanem Jaruškem, jednatelem firmy

Číslo účtu: ČSOB a.s , 283854304/0300

IČ: 04192192

DIČ: CZ04192192

OR: Firma je zapsaná v obchodním rejstříku vedeného : C 31362/KSOL Krajský soud v Plzni

**Objednatel:**

Adresa: Obchodní akademie, Plzeň, nám. T. G. Masaryka 13

náměstí T. G. Masaryka 13, 301 00 Plzeň

IČ: 49778161

### II. Předmět smlouvy

1. Předmětem plnění této smlouvy je realizace instalace modernizace LED osvětlení.
2. Specifikace rozsahu díla je vymezena v Příloze č. 1 této smlouvy (projektová dokumentace).
3. Objednatel se zavazuje dokončené dílo převzít a zaplatit sjednanou cenu podle článků IV. a V. této smlouvy.

### III. Doba a místo plnění

1. Zhotovitel se zavazuje zahájit práce na předmětném díle nejpozději do 1. 8. 2023
2. Zhotovitel se zavazuje dokončit a předat dílo objednateli do 25. 8. 2023
3. Objednatel se zavazuje předat zhotoviteli staveniště v termínu do 4. 8. 2023, nejpozději v den zahájení prací.
4. Místem plnění: Obchodní akademie Plzeň, náměstí T. G. Masaryka 13, 301 00 Plzeň

### IV. Cena díla

1. Smluvní strany se dohodly na ceně díla ve výši:  
**Cena díla bez DPH činí 787 302,- Kč, DPH 21% činí 165 333,42- Kč, cena vč. 21% DPH 952 635,42 Kč**  
(slovy – sedmsetosmdesátsedmtisíctřistadvakorun českých včetně DPH).
2. Cena díla zahrnuje veškeré náklady zhotovitele spojené s provedením předmětu díla.

## V.

### **Platební podmínky**

1. Zhotovitel je oprávněn fakturovat cenu díla takto: 100 % ceny díla po úspěšném předání díla.
2. Faktura musí obsahovat náležitosti dle §28 odst. 2 zákona č. 235/2004 Sb., o dani z přidané hodnoty, ve znění pozdějších předpisů a náležitosti dle §13a zákona č. 513/1991 Sb., obchodní zákoník, ve znění pozdějších předpisů.
3. Konečnou fakturu zhotovitel vystaví a zašle objednateli po předání a převzetí díla.
4. Faktury se považují za proplacené okamžikem připsání fakturovaných částek na účet zhotovitele uvedený na fakturách.

## VI.

### **Předání díla**

1. Dílo je považováno za dokončené, pokud jsou dokončené veškeré práce a dodávky. Zároveň musí být doložené veškeré zápisy a protokoly o zkouškách a revizích vyžadované příslušnými technickými normami. Součástí díla budou i předepsané certifikáty, záruční listiny a návody k obsluze.
2. Objednatel je povinen zahájit přejímání provedeného díla do 3 dnů od zhotovitelovy výzvy. Objednatel se zavazuje přejímání díla ve zmíněné lhůtě zahájit a bez zbytečného odkladu ho dokončit.
3. Objednatel je oprávněn odmítnout převzetí díla pro vady a nedodělky, které samy o sobě nebo ve svém úhrnu brání řádnému užívání díla.
4. Převzetí díla bude provedeno formou zápisu, který podepíší zmocnění zástupci obou smluvních stran. Zápis bude obsahovat též soupis zjištěných vad a nedodělků, které nebrání řádnému užívání díla, s dohodnutými lhůtami pro jejich odstranění.
5. Zhotovitel je povinen vyklidit staveniště do 3 dnů od podepsání zápisu o převzetí díla, nebude-li v předávacím protokolu - zápisu o předání sjednáno jinak.

## VII.

### **Vlastnické právo k zhotovované věci a nebezpečí škody na ní**

1. Vlastnické právo k zhotovované věci přechází na objednatele okamžikem předání a převzetí.
2. Nebezpečí škody na zhotovené věci nese od počátku zhotovování do předání a převzetí díla zhotovitel.

## VIII.

### **Odpovědnost za vady díla**

1. Zhotovitel poskytne objednateli záruku za provedené dílo po dobu 24 měsíců ode dne podepsání zápisu o převzetí díla. Záruka na dodané zařízení je stanovena dle záruk výrobců.
4. Výskyt záručních vad oznámí objednatel zhotoviteli spolu s uplatňovanými reklamačními nároky bez zbytečného odkladu po jejich zjištění. Zhotovitel je povinen sdělit objednateli své stanovisko k reklamaci nejpozději do 14 kalendářních dnů od jejího doručení a zároveň si s objednatelem dohodne termín odstranění vad. Neučiní-li tak, má se zato, že reklamaci uznává a odstranění vad provede ve lhůtách stanovených níže.
5. Zhotovitel je povinen nastoupit na odstranění záruční vady do 14 kalendářních dnů od jejího řádného oznámení, nedohodne-li se s objednatelem jinak.
6. Zhotovitel je povinen odstranit záruční vadu do 30 kalendářních dní, nedohodne-li se s objednatelem jinak.

## **IX.**

### **Smluvní pokuta a úroky z prodlení**

1. Zhotovitel je povinen zaplatit objednateli za nedodržení termínu dokončení a předání díla smluvní pokutu ve výši 0,02% nedodaného díla za každý, byť i započatý, den prodlení.
2. Objednatel je povinen zaplatit zhotoviteli za prodlení s úhradou faktury úrok z prodlení ve výši 0,02% z dlužné částky bez DPH za každý, byť i započatý, den prodlení.

## **X.**

### **Odstoupení od smlouvy**

1. Objednatel je oprávněn odstoupit od smlouvy v souladu s §344 a násl. obchodního zákoníku.
2. Objednatel je oprávněn odstoupit od smlouvy, jestliže byl vyhlášen konkurz na majetek zhotovitele nebo řízení o vyrovnání.
3. Bude-li zhotovitel v prodlení se zahájením prací podle článku III. odst. 1 této smlouvy, je toto považováno za závažné porušení smlouvy a objednatel je oprávněn odstoupit od smlouvy.
4. Sjednává se platnost odstoupení zhotovitele od smlouvy o dílo s ohledem na vyšší moc. Za vyšší moc se považuje mobilizace, živelná pohroma, apod.

## **XI.**

### **Povinnosti Zhotovitele a Objednatele**

1. Zhotovitel je povinen po skončení montáže zařízení provést závěrečnou provozní zkoušku. Na základě kladných výsledků závěrečné provozní zkoušky bude mezi stranami smlouvy uzavřen celkový předávací protokol.
2. Zhotovitel je povinen poskytovat objednateli i mimozáruční servisní služby podle aktuálního platného ceníku servisních služeb.
3. Objednatel je povinen zajistit Zhotoviteli přístup do všech částí objektu, ve kterých budou prováděny práce spojené s předmětem smlouvy v pracovních dnech od 8:00 do 17:00 ode dne podpisu smlouvy do podpisu předávacího protokolu, pokud se strany nedohodnou jinak.
4. Zhotovitel se zavazuje v rámci plnění této smlouvy zajistit případné přemístění nábytku, zakrytí vybavení místností (např. dataprojektor, apod.) tak, aby nedošlo k jejich znehodnocení.
5. Zhotovitel se zavazuje uvést veškerá místa realizace instalačních prací do původního stavu (začištění spár, výmalba, apod.).
6. Objednavatel souhlasí s uvedením mezi reference zhotovitele a zveřejnění úspěšnosti celého projektu.

## **XII.**

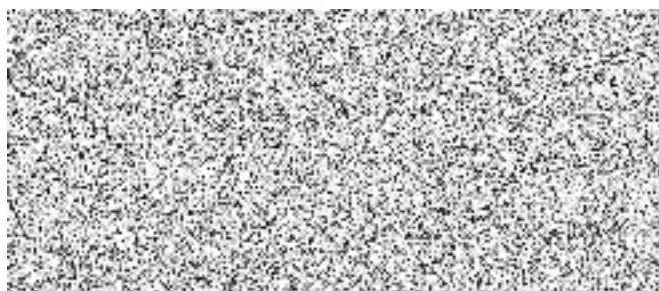
### **Kontaktní osoby**

1. Za objednatele je ve věcech technických oprávněn jednat:  
Jméno: Mgr. Tomáš Nonfried  
Telefon: 603 546 386  
Email: nonfried@oaplzen.cz
2. Za zhotovitele je ve věcech technických oprávněn jednat:  
Jméno: Roman Jarušek

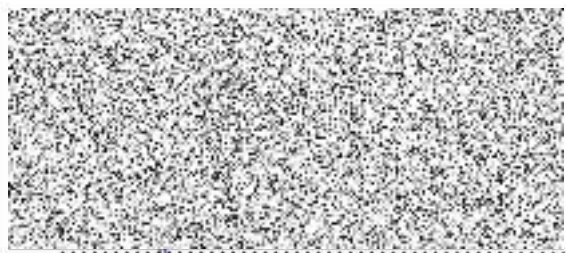
### **XIII. Závěrečná ustanovení**

1. Smlouva nabývá platnosti a účinnosti dnem jejího podepsání oprávněnými osobami za obě smluvní strany.
2. Obě smluvní strany prohlašují, že smlouva nebyla uzavřena v tísní, ani za jednostranně nevýhodných podmínek a na důkaz toho připojují své vlastnoruční podpisy.
3. Tato smlouva může být měněna nebo doplňována jen písemnými, očíslovanými dodatky odsouhlasenými statutárními orgány obou smluvních stran, které se stanou nedílnou součástí této smlouvy.
4. Z důvodu právní jistoty smluvní strany prohlašují, že jejich závazkový vztah založený touto smlouvou se řídí zákonem č. 513/1991 Sb., obchodním zákoníkem, ve znění pozdějších předpisů.
5. Smlouva je sepsána ve dvou stejnopisech, z nichž po jednom obdrží každá smluvní strana.
6. Zhotovitel souhlasí s tím, aby objednavatel uveřejnil tuto smlouvu včetně všech příloh, a to i způsobem umožňujícím dálkový přístup (prostřednictvím internetu). Zhotovitel uděluje tento souhlas zejména pro situaci, kdy povinnost zveřejnit smlouvu vyplývá objednavateli z platných právních předpisů (zákon o zvláštních podmínkách účinnosti některých smluv, uveřejňování těchto smluv a o registru smluv). Zhotovitel prohlašuje, že tato smlouva ani žádná z jejích příloh neobsahuje žádnou skutečnost, kterou by chránil jako své obchodní tajemství, ani jiné informace, které vyžadují zvláštní způsob ochrany. Toto ujednání platí i pro případné změny (dodatky) této smlouvy.
7. Příloha č. 1 – Položkový rozpočet

Datum podpisu smlouvy: 13. 7. 2023



jednatel firmy



za objednavatele  
Mgr. Tomáš Nonfried  
ředitel školy





# **PROJEKTOVÁ DOKUMENTACE**

## **MODERNIZACE OSVĚTLENÍ, I. ETAPA**

### **Obchodní akademie, Plzeň**

**Zadavatel:**

Obchodní akademie, Plzeň

Náměstí T.G. Masaryka 13

301 00 Plzeň

**Zpracoval:**

Martin Hruška

---

# 1. OBSAH

---

<b>1. OBSAH.....</b>	.....
<b>2. ÚVOD.....</b>	.....
<b>3. PODKLADY.....</b>	.....
<b>4. MÍSTNÍ SITUACE - ŠIRŠÍ POPIS MÍSTA.....</b>	.....
<b>5. TECHNICKÝ POPIS.....</b>	.....
• <b>FOTODOKUMENTACE.....</b>	.....
<b>6. ENERGETICKÁ A EKOLOGICKÁ BILANCE.....</b>	.....
<b>7. TECHNICKÁ CHARAKTERISTIKA NAVRŽENÝCH SVÍTIDEL.....</b>	.....
<b>8. VÝKAZ VÝMĚR.....</b>	.....
<b>9. SHRNUÍ.....</b>	.....
<b>10. DOPORUČENÍ.....</b>	.....
<b>11. PODKLADY PRO PROVEDENÍ VÝBĚRU DODAVATELE.....</b>	.....
<b>12. PŘÍLOHY.....</b>	.....

## 2. ÚVOD

---

Projektová dokumentace byla vypracována na základě zadání zadavatele formou objednávky. Dokument řeší modernizaci osvětlení vybraných částí objektů za účelem

- snížení nákladů za provoz
- snížení nákladů spojené s údržbou a opravami
- nápravy nevyhovujícího stavu ať už z pohledu světelného výkonu, distribuci světla či technického stavu osvětlení, resp. osvětlovacích soustav

Součástí zadání byly základní požadavky

- světla na bázi technologie LED
- garance svítivosti na úrovni min. 96% po uplynutí 10 let od instalace
- garance dodávky svítidel stejných parametrů po dobu min. 2 let pro případ modernizace dalších prostor v uvedeném období
- možnost instalace svítidel bez významných omezení provozu v objektu

Projektová dokumentace a technická zpráva je vypracována za dodržení všech výše uvedených podmínek. Uvedené technické parametry a podmínky vychází z platné legislativy ČR.

### 3. PODKLADY

---

Podklady pro vypracování projektové dokumentace byly získány místním šetřením v předmětném objektu. Součástí místního šetření bylo

- zaměření veškerých prostor, kterých se týká projekt modernizace osvětlení
- zhodnocení místních podmínek z hlediska instalace
- stavebně technický stav budovy
- technický stav elektrorozvodné instalace
- další instalační podmínky
- konzultace s personálem
- konzultace s vedením
- zhodnocení stávající úrovně osvětlení v předmětných prostorách
- zhodnocení stávající úrovně osvětlení v ostatních prostorách
- fotodokumentace

Získané podklady jsou plně postačující pro vypracování projektové a technické dokumentace pro

- realizaci záměru
- stanovení orientačního rozpočtu
- přípravu dokumentace pro provedení výběrového řízení na dodavatele v souladu se směrnici zadavatele a zákonnými normami

## 4. MÍSTNÍ SITUACE - ŠIRŠÍ POPIS MÍSTA

---

Obchodní akademie Plzeň je třetí nejstarší ekonomicky zaměřená škola v Čechách. Zapojuje se do řady mezinárodních projektů, proto umožňuje svým studentům získat odbornou praxi ve firmách v sousedním SRN, účastnit se mezinárodních studentských výměn, exkurzí do zahraničí, podílet se na tlumočení na nejrůznějších akcích a podobně. Podporovány jsou návštěvy muzeí, divadel, výstav či sportovních aktivit. Většina studentů ve 4. ročníku úspěšně skládá zkoušky z kancelářského psaní na klávesnici. Absolventi obdrží k maturitnímu vysvědčení mezinárodní doklad o kvalifikaci Europass. Škola je založena na demokratických principech a spolupracuje tak se studentským parlamentem a Spolkem přátel obchodní akademie.

V objektu se krom učeben dále nachází kancelářské a provozní prostory. Osvětlení je řádově desítky let staré, pro údržbu je část svítidel nevhodných a ekonomicky nevýhodných.

Světelná soustava budovy je, až na několik výjimek, převážně v nevyhovujícím stavu a to z hlediska:

- technického - neplní stávající normy pro elektrozařízení
- hygienického - neposkytují dostatečnou úroveň osvětlení z hlediska platné legislativy pro osvětlení

Stávající stav znamená pro provozovatele vysoké náklady na provoz (el. energie) a na údržbu (opravy a výměny).

Pro modernizaci nelze využít stávající elektroinstalaci.

## 5. TECHNICKÝ POPIS

---

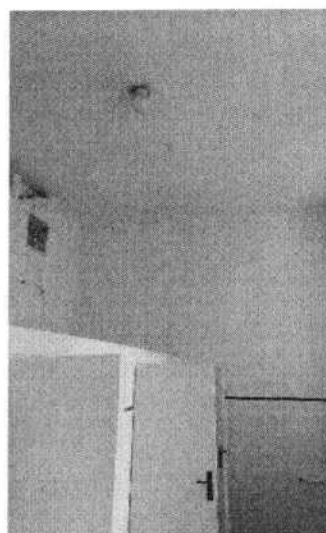
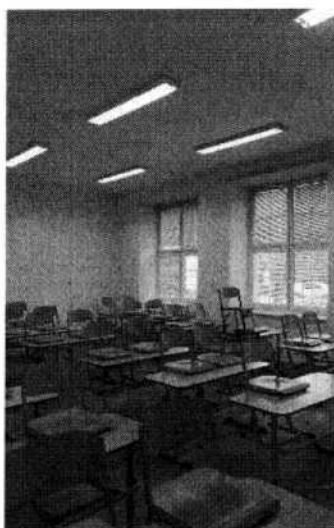
Stávající světelná soustava byla zhodnocena místním šetřením a bylo provedeno posouzení svítivosti jak stávající tak požadované (normou a místními podmínkami). Součástí byla konzultace s personálem a s vedením organizace pro posouzení a zapracování skutečných potřeb pro zajištění světelného komfortu odpovídajícího užití prostor a objektů jako takových. Především byla zjišťována skutečná doba osvětlení předmětných prostor.

Technický popis zahrnuje

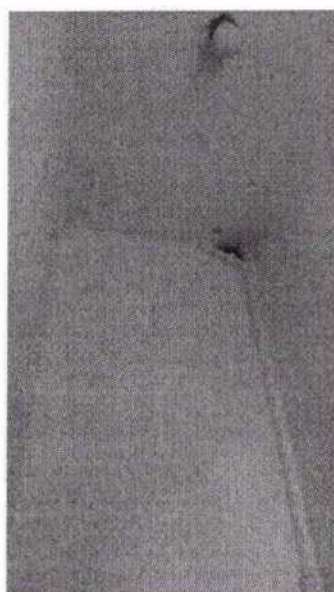
- stávající stav (typ. spotřeba)
- navrhovaný stav (typ. spotřeba)
- zhodnocení spotřeby z hlediska doby osvětlení za den
- **Vybrané prostory pro modernizaci světelné soustavy:**
- Přízemí vestibul, Zadní vchod, Chodba přízemí, Šatna, Tělocvična, Tělocvična – šatna, Tělocvična – sprcha, Tělocvična – nářadovna, Tělocvična – zádveří, Č. dveří 017, Č. dveří 010, Č. dveří 007, Č. dveří 005

## 6. Fotodokumentace

---











## 7. ENERGETICKÁ A EKOLOGICKÁ BILANCE

---

Projektovaná opatření mají v souladu se zadáním charakter jak ekonomické úspory

- úspora na nákladech na el. energii
- úspora na provozních nákladech - udržování a opravy
- plní zároveň požadavky na šetrnost vůči životnímu prostředí
- úspora el. energie
- produkce CO<sub>2</sub>
- vznik nebezpečného odpadu - likvidace vysloužilých světelných zdrojů v rámci udržování a oprav.

### *Energetická bilance původní světelné soustavy*

Typ	Původní příkon svítidel [W]	Počet svítidel	Denní doba svitu	Spotřeba denní [kW]	Měsíční spotřeba [kW]	Roční spotřeba [kW]	Úspora stmíváním
A	120	89	8	85,5	1800	16200	0
<b>CELKOVÁ ROČNÍ SPOTŘEBA V [kW]</b>						<b>16200</b>	

**Denní doba svítivosti - 8 hodin**

**Měsíčně – 30 dní**

**Ročně – 12 měsíců**

### *Energetická bilance světelné soustavy po modernizaci*

Typ	Příkon svítidla [W]	Počet svítidel	Denní doba svitu	Spotřeba denní [kW]	Úspora stmíváním 50%	Měsíční spotřeba [kW]	Roční spotřeba [kW]
A	36	13	8	3,7	1,85	39	351
C	36	6	8	1,7	0,85	18	162
D	92	10	8	7,3	3,65	77	693
E	37	40	8	12	6	126	1134
<b>CELKOVÁ ROČNÍ SPOTŘEBA V [kW]</b>						<b>2340</b>	

**Vzhledem k charakteru provozu objektu navržené opatření dle obdržných informací ušetří:**

**Úspora ročně [kW]**

**13860 = 85%**

\* výpočet dle metodiky vyhlášky č. 425/2004 Sb.

\* výpočet dle dnů v průměrném pracovním měsíci (21dní)

8.

**Je důležité poukázat na skutečnost, že původní svítidla jsou nákladná na údržbu a čistotu. Svítidla nové generace jsou vzhledem technickým parametrům bezúdržbová.**

## 9. TECHNICKÁ CHARAKTERISTIKA NAVRŽENÝCH SVÍTIDEL

---

TYP	Spotřeba (W)	svítivost	tepl. chrom.	Životnost h.	velikost
A	36	5400lm	4000k	80 000	Délka 120 cm
B	32	2880lm	4000k	80 000	Průměr 41 cm
C	36	5400lm	4000k	80 000	Délka 120 cm
D	92	14500lm	4000k	80 000	Délka 120 cm
E	37	4450lm	4000k	80 000	Délka 120 cm
F	16	4500lm	3000k	80 000	Délka 120 cm
G	PROTOKOL DALI				

## 10. SHRNU TÍ

---

Projektovaná svítidla odpovídají požadovaným parametrům zadavatele na svítivost, životnost a rychlost instalace.

Celkově je projekt sestaven tak, aby se jednalo o modernizaci s doplněním svítivosti na úroveň požadovanou hygienickými normami a místními potřebami. Nejedná se tedy o opravu či prostou výměnu, ale o celkovou modernizaci a povýšení na potřebnou technickou a uživatelskou úroveň.

K tvorbě projektu bylo přistoupeno s ohledem na

- snížení stopy CO<sub>2</sub>
- redukci finančních nákladů na nákup el. energie
- snížení nároků na opravy z hlediska nároků na materiál (ekologická stopa) a nároků na finance.

Realizace projektu je možná za plného provozu díky návrhu instalace nových svítidel na stávající stavební konstrukce za využití el. rozvodů.

## 11. DOPORUČENÍ

---

S ohledem na zdraví uživatelů se tento projekt týká pouze části nejdůležitějších prostor.

Je potřeba pojmout tento projekt jako začátek nutné modernizace a dále usilovat o zkvalitnění interiérů, zlepšení podmínek pro vykonávané činnosti, úsporu provozních nákladů a minimalizaci ekologické stopy tohoto objektu další etapou modernizace osvětlení.

## 12. PODKLADY PRO PROVEDENÍ VÝBĚRU DODAVATELE

---

V souladu s vnitřními pravidly zadavatele není nutné provádět výběrové řízení. S ohledem na výši rozpočtu stanoveného projektovou dokumentací doporučujeme provést poptávkové řízení pro stanovení ceny a zajištění nejvýhodnějšího dodavatele. Podklady

- projektová a technická dokumentace (bez rozpočtu projektu)

## 13. PŘÍLOHY

---

příloha č. 1

Technické parametry svítidel

Technická zpráva

Projektová dokumentace

Výpočet osvětlení – tělocvična

**Dodavatel :**  
 ELESTAV MONT,s.r.o.  
 Náměstí Republiky 86  
 347 01 Tachov  
 IČ: 04192192  
 DIČ:CZ04192192  
 Jednatel firmy : Roman Jarušek



**MODERNIZACE OSVĚTLENÍ I. ETAPA – OBCHODNÍ AKADEMIE PLZEŇ**

Pol.	Popis	Mj.	Poč.	Jed.cena	Celkem cena bez DPH
1	svítidlo typ A vč. EKODaně	ks	13	2 632	34 216,-
2	svítidlo typ B vč. EKODaně	ks	5	1 450	7 250,-
3	svítidlo typ C vč. EKODaně	ks	6	1 896	11 376,-
4	svítidlo typ D vč. EKODaně	ks	10	8 100	81 000,-
5	svítidlo typ E vč. EKODaně	ks	40	2 783	111 320,-
6	svítidlo typ F vč. EKODaně	ks	8	1 600	12 800,-
7	Sada prvků světelného regulačního systému	ks	7	4 360	30 520,-
8	elektromateriál – kabeláž, upevňovací systém, drobný materiál	kpl	1	25 620	25 620,-
9	Úpravné stavební práce- sádrové, štukové, malířské práce, úklidové práce	kpl	1	196 000	196 000,-
10	demontáže	ks	95	550	52 250,-
11	Montáže	ks	86	1 500	129 000,-
12	Montážní konstrukce a lešení	kpl	1	17 000	17 000,-
13	režijní náklady, přesun hmot, doprava	kpl	1	25 000	25 000,-
14	likvidace starých zařízení	ks	95	10	950,-
15	přípravné práce	kpl	1	6 000	6 000,-
16	Předprojektové přípravné práce	kpl	1	31 000	31 000,-
17	odborný dozor	kpl	1	8 000	8 000,-
18	Revize	kpl	1	8 000	8 000,-
19	<b>CELKEM CENA BEZ DPH</b>				<b>787 302 ,-Kč</b>
20	<b>DPH 21%</b>				<b>165 333,42 Kč</b>
21	<b>CENA VČ. 21% DPH</b>				<b>952 635,42 Kč</b>

**ELESTAV MONT s.r.o.**

nám.



