

LESY ČESKÉ REPUBLIKY, s.p.
Správa toků – oblast povodí Ohře

Zadávací list projekčních prací – projektové dokumentace

Název akce: „**Vičí Jezero**“

Stupeň projektové dokumentace (dále jen „PD“):

Projektová dokumentace pro vydání stavebního povolení a pro provádění stavby (DSP/DPS)

Místo: *Děčín – Bynov*

Obec s rozšířenou působností: *Děčín*

Kraj: *Ústecký*

Katastrální území: *Bynov*

Název toku: *Bělský potok*

ČHP: *1-14-02-0310-0-00*

IDVT: *10102222*

Druh prací: *Rekonstrukce vodní nádrže*

Charakter akce: *Investice / Neinvestice*

Vymezení úseku, v němž budou prováděny práce, jež jsou předmětem PD, a jeho délka:
km 5,817

Popis stávajícího stavu:

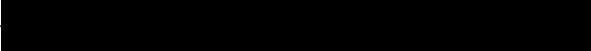
Jedná se o průtočnou vodní nádrž na Bělském potoce v ř.km 5,817 (hráz) o ploše cca 0,692 ha na p.p.č 1095 (vodní plocha) a st.p.č. 1079 (hráz) v k.ú. Bynov v majetku ČR s právem hospodaření pro lesy ČR. Hráz vodní nádrže o délce cca 110 m, výšce cca 5–3,65 m, v koruně šíří 3,2 - 7 m a sklonem návodního líce 1:2-2,5 je homogenní zemní; hráz je bez opevnění, pouze zatravněna. Vodní nádrž nemá spodní výpust, k mírné regulaci hladiny slouží objekt vybudovaný pod korunou hráze napojený na trubky JS800. Jako bezpečnostní přeliv slouží průleh v levém zavázání hráze.

V současné době je vodní nádrž z cca 1/2 zanesena sedimenty, chybí funkční objekty (požerák se spodní výpustí), koruna hráze nemá jednotnou niveletu ani šířku a objevují se v ní erozní rýhy, na návodním líci hráze jsou poruchy způsobené lidskou činností (eroze) – nádrž je hojně využívána ke koupání, vzdušný líc je zarostlý vzrostlými stromy, pojistný průleh není nijak opevněn. V současné době nádrž nespĺňuje technické a bezpečnostní parametry MVN.

Popis návrhu a požadavků investora:

Bude provedeno vykácení stromů na hrázi vytrhání pařezů a odstranění kořenů, modelace hrázového tělesa (dosypání nádrží na vzdušném i návodním líci, vyrovnání koruny), opevnění návodního líce hráze kamennou rovnaninou, vybudování betonového požeráku se spodní výpustí, modelace a opevnění průlehu na hrázi jako bezpečnostního přelivu, vybudování odpadního koryta od spodní výpusti a BP a odbahnění vodní nádrže, navržení opatření, které by zamezilo průsakům tělesem hráze a zajistilo stabilizaci tělesa hráze viz IGP.

Podklady poskytnuté objednatelem:

IGP – „Vlčí jezero p.p. č. 1097 k.ú. Bynov“ - 

Termín provedení (dokončení a předání) díla – PD: 31.05.2024

Postup (fáze) zpracování PD a souvisejícího dílčího plnění:

- a) zajištění podkladů pro návrh technického řešení, návrh technického řešení (včetně návrhu rozsahu záborů pozemků) k předložení objednateli k posouzení, (např. *geodetické práce, rozbory sedimentů a zemin dle vyhlášky 273/2021 Sb.*)

T: 31.08.2023

- b) dokončení technického návrhu odsouhlaseného objednatelem v dokumentační komisi (DK) včetně stanovení přesného – maximálního rozsahu záborů pozemků (*pozemky LČR – dočasný zábor PUPFL*), zajištění vyjádření orgánů a organizací (LS, SCHKO, koordinované stanovisko) a zajištění vyjádření vlastníků pozemků pro realizaci stavby (*tvorba zemníku, účelné využití zemin, zásadní přístupy ke stavbě, manipulační plochy, kácení, deponie – pozemky LČR – projednání s LS Děčín*)

T: 30.11.2023

- c) zpracování dokumentace pro stavební povolení a pro provádění stavby včetně kompletní dokladové části,

T: 31.05.2024

Vstupní výrobní výbor se uskuteční nejpozději do 14 dnů od podpisu Smlouvy o dílo v místě plánované stavby za účasti zástupce zhotovitele a oprávněné osoby objednatele.

Koncept projektu bude projednán na výrobním výboru svolaném projektantem do: 31.08.2023

Projektová dokumentace pro vydání stavebního povolení a pro provádění stavby bude objednateli předložena ke kontrole do závěrečné dokumentační komise do: 30.04.2024

Případné návrhy změn (vyplývající z výsledků projednávání návrhu technického řešení) objednatelem schváleného konceptu budou zhotovitelem znovu předloženy k projednání do dokumentační komise objednatele.

Projekt dokumentace pro DSP/DPS bude vyhotoven v 7-ti samostatných paré a ve dvou vyhotovení v elektronické (digitální) podobě.

Požadované podklady:

- geodetické práce, požadujeme výškopis (BPV) a polohopis (v souřadnicovém systému JTŠK), vyhotovené geodetické podklady pro projektovou činnost budou předány objednateli jako samostatná složka v tištěné a elektronické podobě na CD (formáty *.pdf, *.dxf, *.dgn, *.dwg a soupis geodetických bodů v *.txt), včetně zřízení a zaměření všech bodů, které byly použity pro

účely projektování a mohou být využity při vytyčovacích, kontrolních a dokumentačních činnostech, součástí geodetických podkladů bude zaměření stávajícího dna nádrže (sedimentů). Zaměření proběhne při běžné hladině vody v nádrži, tj. při geodetických pracích nebude vypuštěna zátopa.

Objednatel připouští provést zaměření pomocí běžně dostupné techniky (např. totální stanice + hranol), která bude přizpůsobena pro měření sedimentů při běžné hladině vody v nádrži. Při měření množství sedimentů nesmí docházet k zaboření měřících pomůcek (chyba měření), tj. pomůcky musí být opatřeny ochranou proti zaboření (např. osazení desky na spodku teleskopické trasírky pod hranol). Pro geodetické práce je nutné disponovat vlastním plavidlem, tj. na nádrži se nenachází volně dostupné plavidlo nebo plavidlo v majetku objednatele.

Veškeré geodetické body budou vedle samostatného vyhotovení geodetického zaměření předány také jako TXT soubor v následujícím rozsahu a pořadí:

č.b. Y X Z kód

Pozor na správně zadané Y, X (pořadí, nezáporné)! Kódovací tabulka musí být přiložena!

- v případě potřeby 3D modelu terénu bude objednatelem poskytnut mapový podklad DMR 5G pro řešené území,
- aktuální údaje ČHMÚ k závěrnému profilu řešeného úseku
- posudek o potřebě, popřípadě o návrhu podmínek provádění technickobezpečnostního dohledu nad vodním dílem, posudek pro zařazení VD do I. až IV. kategorie z hlediska TBD,
- základní rozbor sedimentů a zemin – výkopků; Zajištění odběru a rozboru dle příslušných norem a platné legislativy. Součástí bude rovněž komentář k vyhodnocení testovaného vzorku a možnostech nakládání vyplývajících z výsledků rozborů, dále posouzení, zda se jedná o odpad či nikoli, případné zatřídění odpadu dle katalogu odpadů a zajištění (vyhotovení) základního popisu odpadu v souladu se zákonem č. 185/2009 Sb. o odpadech. V případě, že budou překročeny limitní hodnoty testovaných vzorků v základním rozboru, bude dohodnut další postup s možností zadání dodatečných rozborů na náklady objednatele (množství odebraného vzorku musí umožnit případný dodatečný rozbor, včetně nezbytně nutné doby pro archivaci – např. rozbor pro požadovanou třídu vyluhovatelnosti odpadů).

Požadované rozborů:

- (*sediment na povrch terénu*) sedimentů dle vyhlášky č. 273/2021 Sb. o podmínkách ukládání odpadů na skládky a jejich využívání na povrchu terénu, příloha č. 5, tabulka č. 5.4. a tabulka 5.3. sloupec II.,
- (*zemina na povrch terénu*) zemin dle vyhlášky č. 273/2021 Sb. o podmínkách ukládání odpadů na skládky a jejich využívání na povrchu terénu, příloha č. 5, tabulka č. 5.1. sloupec II., tabulka 5.2. a tabulku 5.3. sloupec II.,
- (*při využití na PUPFL*) při dodržení limitů stanovených v příloze č. 5 k vyhlášce č. 273/2021 Sb. bude zhotovitelem zajištěno projednání s lesní správou, správou CHKO a orgánem státní správy lesa k účelnému využití přebytečné zeminy (sedimentů a výkopků) na lesních

pozemcích (např. zemník, terénní deprese apod. - lokalita bude případně navržena zhotovitelem ve spolupráci s lesní správou a správou CHKO).

PD bude obsahovat protokol o odběru vzorků, laboratorní výsledky požadovaných rozborů a vyhodnocení zjištěných výsledků ve vztahu na následné nakládání s odpadem v souladu s platnou legislativou (vše bude zajištěno oprávněnou osobou a akreditovanou laboratoří).

Části PD – upřesnění požadavků (PD bude obsahově členěna dle příslušné vyhlášky):

- technická zpráva, doplněná o technické specifikace,
- průvodní zpráva, včetně uvedení seznamu dotčených vlastníků pozemků a staveb, seznam stavbou dotčených pozemků s uvedením jejich záborů (trvalých i dočasných) a seznam pozemků sousedních, účel stavby se uvede odpovídajícím způsobem podle číselníku Č11 Účel užití vodního díla uvedeného v příloze č. 4 vyhlášky č. 414/2013 Sb., o vodoprávní evidenci, ve znění pozdějších předpisů,
- fotodokumentace s popisem fotografií:
 - *fotodokumentace bude předána jako jednotlivé soubory JPEG, a to v plné kvalitě pořízení,*
 - *fotodokumentace v listinné (tištěné) podobě bude předána jako samostatná příloha projektové dokumentace, veškerá paré budou obsahovat plnobarevnou přílohu,*
- přehledná mapa povodí 1:50 000 s vyznačením povodí
- přehledná mapa 1:10 000 s vyznačením úseků – objektů (možnost určení měřítka i mapového podkladu – např. základní mapa, ortofotomapa apod.),
- hydrotechnické výpočty – průsaková křivka, návrh a stanovení funkčních objektů, konzumpční křivka přelivu, základní charakteristiky nádrže, kapacity objektů a koryta atd. - vždy bude uveden postup výpočtu se vstupními parametry, hydrotechnické výpočty budou doplněny o komentář zdůvodňující vstupní parametry, postup a vhodnost výpočtu, výsledky výpočtů a zdůvodnění daného návrhu, výstupem bude podélný profil se znázorněním průběhů hladin a příčné řezy zásadních profilů (dle charakteru na vtoku i na výtoku) se znázorněním hladin + tabelární výstup výpočtu,
- výpočty stability navrhovaného opatření vzhledem k požadovaným či navrhovaným parametrům,
- situace (v předpokládaném rozsahu – celkový situační výkres s uvedením základního výškopisu a polohopisu, koordinační, vytyčovací, podrobný situační výkres se zobrazením vrstevnic nebo výškových bodů a hodnot z geodetického zaměření, výkres vegetace) na podkladu katastrální mapy – min. v rozsahu vyhlášky 499/2006 Sb. v účinném znění a ČSN 01 3469:
 - a) s vyznačením nových (rekonstruovaných, opravovaných) staveb, dopravní a technické infrastruktury, zařízení staveniště, přístupových komunikací, kácených a ochráněných dřevin, hranic pozemků, maximálních záborů, vlastníků dotčených pozemků (včetně přístupů) apod.
- příčné profily v retenčním prostoru nádrže po max. 5,0 m, charakteristické řezy tělesem hráze a příčný řez v místě zaústění koryta do retenčního prostoru– **každý profil bude obsahovat**

tabulku, ve které budou uvedeny údaje vztahující se k navrhovaným opatřením např. plochy výkopů, plochy násypů, délky svahování, označení břehů atd.,

- vzorové příčné profily s uvedením rozsahu platnosti vzorového příčného profilu pro každý konkrétní druh navrhovaného opatření či konstrukce s označením jednotlivých břehů (např. LB a PB):
 - a) pro profily hráze, zátopou, odpadním a přívodním korytem s uvedením rozsahu a všech parametrů navrhovaných konstrukcí apod.,
- výkresy všech objektů s uvedením tvaru půdorysu, odpovídajících řezů (podélný řez, příčné řezy), pohledů a podrobností zobrazení – z výkresů musí být jasně identifikovatelný tvar konstrukce, všech konstrukčních prvků a podrobností, včetně úplného popisu materiálů, hmotových tabulek a specifických požadavků,
- prováděcí výkresy podrobností – detailů konstrukcí – zejména kladečská schémata uložení kamene (např. koruny), uložení výztuže, ukotvení kamenných obkladů, spoje dřevěných prvků, spoje drátokamenných konstrukcí, odvodnění, dilatace, pracovní spáry, osazení zábradlí, řešení přechodů konstrukcí, římsy, spárování apod.,
- výkresy výkopů a výlomů pro veškeré stavební konstrukce se zobrazením výkopů pomocí půdorysů a příčných řezů, popř. také pomocí podélného profilu, s uvedením tabulky kubatur (výkopů), délkových a výškových kót s ohledem na stávající dispozice terénu a objektů,
- výkresy pracovních postupů pro konstrukce a technologie vyžadující přesný pracovní postup požadovaný projektovou dokumentací nebo technologickým postupem použitého materiálu (těsnící matrace, injektáže, sanace, stříkaný beton, bourání apod.),
- pokud zvolená technologie výstavby uvažuje s potřebou pomocných a dočasných konstrukcí, budou součástí PD prováděcí výkresy pomocných a dočasných konstrukcí – zejména u atypických forem návrhu provádění či s ohledem na BOZP, např. převádění vody, lešení, pažení, přístupy, tvarově nestandardní bednění, ochrana dřevin apod.,
- podklady pro vytyčení stavby – vytyčovací schéma (v grafické a v elektronické podobě),
- zajištění pevných výškových bodů v systému B.p.v. a S-JTSK trvalým a nezaměnitelným způsobem (např. geodetický hřeb, měřický bod), včetně jejich fotodokumentace,
- pozemkový elaborát – situace vložená do katastrální mapy s barevným odlišením pozemků objednatele, státních podniků a organizací, obce a soukromých vlastníků (katastrální situace) s uvedením seznamu pobřežníků s tabulkovým výpisem dotčených parcel a jejich vlastníků (případně i jejich uživatelů) s uvedením katastrálního území, výměry a druhu pozemků, záborů pozemků (rozděleno na trvalý a dočasný), způsobu dotčení (využití) a ochrany pozemků – požadujeme aktuální podklady vyžádané u příslušného katastrálního úřadu (podklady katastrálního úřadu budou platné ke dni odevzdání PD a dle potvrzeného GP), podklady musí být v maximální dostupné kvalitě. **V případě, že dojde v průběhu zpracování PD ke změnám v podkladech poskytovaných katastrálním úřadem, musí být na tuto skutečnost objednatel upozorněn a dále bude dohodnut další postup.,**
- zásady organizace výstavby jako součást STZ, včetně situace se zákresem staveniště, zařízení staveniště, přístupů, skládek apod. (situace ZOV). Veškeré přístupy, zařízení staveniště, skládky

a dočasné deponie budou navrženy na základě uzavřených smluv s majiteli pozemků nebo jejich vyjádřeních. Součástí zprávy ZOV budou rovněž požadavky na zabezpečení staveniště a stavby proti vstupu neoprávněných osob a dle potřeby popis vnitrostaveništní dopravy, nutných zpevněných sjezdů, provizorních komunikací a další náležitosti zabezpečující řádnou realizaci stavby. Dále bude uveden požadavek na případné používání speciální mechanizace s uvedením např. maximální váhy, šířky, brodivosti, použití drapáku apod.,

- technické charakteristiky, popisy a podmínky provádění stavebních prací, technologické postupy s odkazy na příslušné předpisy a normy,
- podrobná specifikace navrhovaných materiálů a konstrukcí včetně stanovení minimálních kvalitativních požadavků,
- zapracování specifických požadavků vyplývajících z dotačního titulu – objednatel předpokládá, že akce bude financována z §35 lesního zákona,
- výkaz výměr (u jednotlivých položek bude vždy uveden způsob a postup výpočtu a jejich popis) s odkazujícím popisem na příslušnou grafickou nebo textovou část projektové dokumentace, ve které bude možné daný výpočet jednoznačně ověřit,
- soupis stavebních prací, dodávek a služeb s výkazem výměr (slepý rozpočet), včetně položek vedlejších a ostatních nákladů investora vyplývajících ze zpracování projektové dokumentace a požadavků objednatele, soupis prací bude vypracován v cenové soustavě ÚRS, elektronická podoba soupisu prací bude splňovat požadavky pro zadávání veřejné zakázky, elektronická podoba soupisu bude zpracována v otevřeném formátu XLSX,
- v případě potřeby použití položek neobsažených v cenové soustavě ÚRS bude předložena a objednatelům odsouhlasená individuální kalkulace a rozbor takovýchto položek (kalkulace a rozbor „TOV“ neceníkových položek budou samostatně předány objednateli, včetně poskytnutých vzorových položek),
- dílčí a souhrnné rozpočty (kontrolní rozpočet), budou obsaženy v paré č. 1 a 2 projektové dokumentace, budou vypracovány v cenové soustavě ÚRS a v cenové úrovni platné k termínu odevzdání prací, bude-li zhotovitel v prodlení s řádným dokončením díla a jeho předáním objednateli, předá objednateli řádně dokončené dílo v podobě s položkovým rozpočtem vypracovaným v cenové soustavě ÚRS platné ke dni předání řádně dokončeného díla objednateli,
- posouzení nutnosti vypracování plánu BOZP (komentář, zda plán BOZP vypracovávat či nevypracovávat a uvedení důvodů),
- návrh harmonogramu prací,
- návrh povodňového plánu dle TNV 75 2931 a zákona č. 254/2001 Sb. v účinném znění s potvrzením souladu s povodňovým plánem obce,
- manipulační a provozní řád vodní nádrže pro provoz na základě technického návrhu zrealizované projektové dokumentace

Požadovaný obsah dokladové části:

- zápisy z výrobních výborů za účasti dalších zúčastněných stran dotčených stavbou,
- aktuální údaje Českého hydrometeorologického ústavu,
- vyjádření správců a vlastníků inženýrských sítí pro veškerou technickou infrastrukturu v daném místě obvyklou dle vyžádaného seznamu od příslušného stavebního úřadu, popř. z dostupného seznamu registru subjektů technické infrastruktury (např. www.rsti.cz), včetně vyjádření příslušné obce, popř. vlastníků dotčených pozemků k existenci inženýrských sítí a technických zařízení, Zdrojový seznam subjektů technické infrastruktury bude součástí dokladové části.
- vyjádření a souhlasy orgánů a organizací a dotčených fyzických a právnických osob, nedílnou přílohou vyjádření a souhlasu bude samostatný situační výkres s vyznačením trvalých a dočasných záborů dotčených osob (*LS Děčín*), opatřený podpisem vlastníka nebo nájemce pozemku,
- stanovisko správce povodí,
- stanovisko obce (zastupitelstva obce),
- koordinované závazné stanovisko obce s rozšířenou působností,
- vyjádření o souladu navrhované stavby se záměry územního plánování (dle §15 stavebního zákona),
- v případě potřeby zajištění rozhodnutí o povolení ke kácení dřevin rostoucích mimo les, dřeviny určené ke kácení budou v terénu vyznačeny (dřeviny s průměrem kmene v místě řezu od 10 cm včetně budou očíslovány pořadovými čísly, křoviny budou označeny např. barevným pruhem) a zakresleny do samostatné situace s uvedením jejich tabulkového výčtu dle náležitostí žádosti o povolení ke kácení (tabulka bude min. obsahovat parcelní číslo pozemku, vlastníka pozemku, druh dřeviny, obvod kmene ve 130 cm nad terénem nebo plochu křovin, průměr kmene v místě řezu, způsob kácení, způsob likvidace/ošetření pařezu)
poznámka: u dřevin v cizím vlastnictví musí být k žádosti o povolení zajištěn souhlas vlastníka s kácením včetně jeho vyjádření k naložení s dřevní hmotou (užívání pozemků správcem = uživatelský vztah),
- vyjádření odborného lesního hospodáře (dále jen „OLH“) k PD a zamýšleným činnostem na pozemcích náležejících do PUPFL (např. účelné využití zeminy apod.),
- zajištění souhlasu OLH s těžbou (kácením) v lese a vyjádřením k rozsahu prací prováděných vlastníkem lesa (manipulace s dřevní hmotou) a rozsahu a způsobu převzetí dřevní hmoty,
- stanovisko orgánu státní správy lesů a souhlas se stavbou dle § 14 lesního zákona,
- vyjádření vlastníků lesů do 50 m,
- odnětí pozemků plnění funkcí lesa (znalecké posudky a rozhodnutí) v případě nutnosti odnětí (stavba, přístupy, manipulační plochy apod.), **objednatel požaduje před podáním žádosti odsouhlasení rozsahu a druhu odnětí!**
- vyjádření Českého rybářského svazu,
- stanovisko orgánu památkové péče,
- doklad o prokazatelném oznámení Archeologickému ústavu Akademie věd ČR,

- stanovisko Agentury ochrany přírody a krajiny České republiky a příslušné správy chráněné krajinné oblasti (*CHKO Labské Pískovce*),
- závazné stanovisko orgánu ochrany přírody k zásahu do VKP podle § 4 odst. 2. zákona č. 114/1992 Sb., v účinném znění,
- souhlas k některým činnostem ve zvláště chráněných územích podle § 44 zákona č. 114/1992 Sb., v účinném znění,
- v případě výskytu zvláště chráněných druhů rostlin a živočichů zajištění výjimky ze zákazů zvláště chráněných druhů rostlin a živočichů podle § 56 zákona č. 114/1992 Sb., v účinném znění,
Pozn. Dle náleзовé databáze AOPK se v lokalitě nachází čolek obecný; skokan zelený, hnědý ...; slepiš křehký; ropucha obecná; užovka obojková
- v případě potřeby další doklady z hlediska zájmů ochrany přírody (krajinný ráz, památné stromy, evropsky významné lokality, ptačí oblasti a další),
- zajištění vydání povolení k nakládání s povrchovými nebo podzemními vodami dle §8, odst. 1 vodního zákon, ke stávajícímu nakládání (odběr, akumulace, vypouštění),
- vypracování souhrnu podmínek stanovených pro povolení a provádění stavby, včetně uvedení způsobu jejich vypořádání,

Ostatní požadavky:

- štítek na deskách projektu bude kromě ostatních údajů obsahovat ČHP dotčeného toku, IDVT a ř. km stavby (dle CEVT),
- součástí PD (v části Zásady organizace výstavby) bude posouzení plnění povinností zadavatele stavby podle zákona č. 309/2006 Sb., v účinném znění, zda je stavbu možné realizovat 1 zhotovitelem (např. jedná se o jednoduchou stavbu s nízkou náročností na koordinaci, neobsahující žádná technologická zařízení apod.) a zda bude stavba svým rozsahem podléhat povinnosti doručení oznámení o zahájení prací oblastnímu inspektorátu práce (celkový plánovaný objem prací a činností během realizace díla přesáhne 500 pracovních dnů v přepočtu na jednu fyzickou osobu) – tedy zda je nutné určit koordinátora bezpečnosti a ochrany zdraví při práci ve fázi přípravy díla,
- veškeré základové spáry betonových nebo zděných stavebních konstrukcí budou navrženy jako vodorovné v podélném i příčném směru, v případě potřeby vyrovnání výškových rozdílů nivelety bude základová spára odstupňována,
- způsob použití, využití a likvidace sedimentů a výkopků v souladu se zákonem č. 185/2001 Sb. o odpadech, případně způsob nakládání s odpady (vybouraný materiál, sediment, pařezy, přebytečná a jinak nevyužitelná zemina apod.) - bude vyřešeno v rámci projektové dokumentace, a to včetně zajištění splnění všech legislativních podmínek s tím spjatých (zákon o odpadech, vyhláška č. 294/2005 Sb. a 383/2001 Sb., zákon o hnojivech, zákon o ochraně ZPF a vyhláška o používání sedimentů na zemědělské půdě a další obecně závazné právní předpisy, v účinných zněních) – ve spolupráci (součinnosti) s investorem bude preferováno - vybráno ekonomicky a ekologicky nejvhodnější řešení. Návrh využití či uložení odpadu zhotovitel projedná s vlastníky a nájemci dotčených pozemků (včetně přístupů apod.), zajistí jejich vyjádření (souhlasy) včetně

podmínek uzavření smlouvy pro takové využití (uložení); výsledky tohoto projednání sdělí objednateli a zároveň mu předá vyjádření s návrhem smlouvy, předem objednatelům odsouhlaseným, podepsaným vlastníkem (případně i nájemcem),

- **Objednatel předpokládá vyrovnanou bilanci pro výkopek a účelné využití sedimentů na pozemcích objednatele**

- součástí PD bude návrh plánu kontrolních prohlídek stavby ve vazbě na podstatné fáze provádění stavby – plán kontrolních prohlídek stavby,
- projekt bude členěn na stavební objekty dle požadavku investora a podle charakteru finančních prostředků (provozní – investiční), všechny stavební objekty budou zaříděny do druhu a oboru stavebnictví dle klasifikace stavebních objektů;

Objednatel požaduje řešit kácení dřevin a mýcení křovin jako samostatný stavební objekt. Kácení a mýcení dřevin bude realizováno jako samostatná složka projektové dokumentace, která bude plně oddělitelná od zbylé části projektu, a to včetně textové, výkresové a rozpočtové části, tj. Technická zpráva kácení, situace kácení a rozpočet (slepý a oceněný). Kácení bude řešeno samostatně a rozděleno na jednotlivé objekty dle druhu pozemku – PUPFL/ostatní plochy.

- zhotovitel projedná návrh technického řešení stavby na výrobních výborech, které svolá v průběhu zpracování projektové dokumentace za účasti objednatele a dalších zúčastněných stran dotčených stavbou (v minimálním předpokládaném počtu: 2 výrobní výbory pro každý stupeň PD), zhotovitelem vypracované zápisy z výrobních výborů budou součástí dokladové části paré č. 1 projektové dokumentace, návrh technického řešení předkládaný dotčeným osobám, orgánům státní správy a samosprávy, bude předem projednán s objednatelům,
- pro účely konání výrobních výborů předloží zhotovitel objednateli potřebné podklady v elektronické podobě minimálně 3 dny před konáním výrobního výboru,
- projektant provede odborný výklad v dokumentační komisi objednatele (v minimálním předpokládaném počtu: 2 dokumentační komise pro každý stupeň PD) a poskytne dokumentační komisi potřebné podklady (např. fotodokumentace, textová část a výkresy v tištěné a elektronické podobě – formát *.pdf, *.doc a *.xls) v termínu minimálně 14 dní předem,
- zhotovitel předloží objednateli pro účely dokumentační komise, konané před odevzdáním díla, dvě kompletní paré projektové dokumentace v tištěné podobě a její elektronickou podobu, a to nejpozději 14 dní předem,
- zápisy z dokumentačních komisí budou součástí dokladové části paré č. 1 projektové dokumentace obsahující veškeré originální doklady, návrh technického řešení předkládaný dotčeným osobám bude předem projednán s objednatelům,
- PD bude předána i v elektronické podobě na CD v členění dle vyhlášky č. 499/2006 Sb. v účinném znění (celá PD ve formě needitovatelné – formát *.pdf, editovatelné – formát *.doc, *.xls, *.dwg, *.dgn),

*Pozn. Objednatel preferuje doplnění elektronické podoby o odemčený formát *.pdf s jednotlivými vrstvami a úplnou strukturou výkresu.*

- originály všech dokladů budou samostatnou přílohou paré č. 1 projektové dokumentace (paré č. 1 bude navíc v rámci projektu obsahovat kopii dokladové části),

- listinné doklady správních orgánů budou investorovi předloženy v originálním vyhotovení včetně razítka a podpisu, v případě doručení listinných dokladů zhotoviteli PD datovou schránkou, budou tyto doklady předány objednateli datovou schránkou k archivaci,
- veškerá správní rozhodnutí budou investorovi předložena včetně razítka nabytí právní moci, resp. s doložkou o nabytí právní moci,
- zhotovitel souhlasí s rozmnožováním díla pro potřeby zajištění přípravy stavby a pro zadání a realizaci stavby,
- součástí zadání je i provádění autorského dozoru, který bude prováděn formou kontrolní činnosti projektanta na stavbě – účasti autorizované osoby na stavbě dle potřeb objednatele (zpravidla při kontrolních dnech, kontrolních prohlídkách stavby, při předání a převzetí zhotovené stavby apod.), v rámci výkonu autorského dozoru bude zhotovitel kontrolovat soulad prováděné stavby s jím zhotovenou ověřenou (schválenou) projektovou dokumentací, se stavebním povolením (územním rozhodnutím), jakož i s dalšími právními akty a vyjádřeními, které jsou pro realizaci stavby závazné, předpokládaný rozsah autorského dozoru na stavbě ve dnech (dle zadávací dokumentace) zadavatel stanovil pouze pro účely hodnocení nabídkové ceny, přičemž skutečný rozsah prací bude závislý na jeho konkrétních potřebách.

Přílohy:

- 1) Situace budoucího staveniště (s uvedením ř. km dle CEVT)
- 2) Fotodokumentace

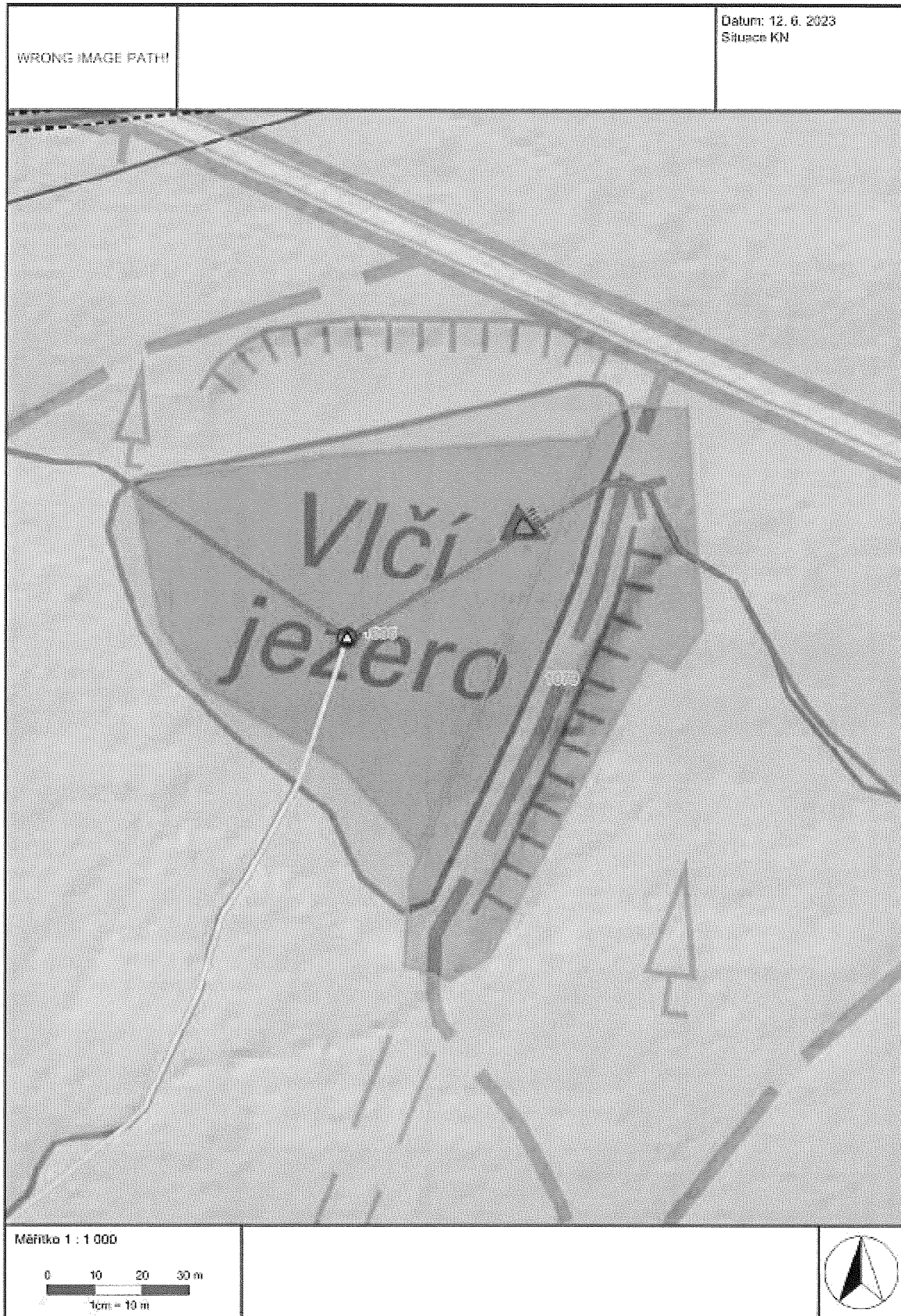
Objednatel:

Zhotovitel:

Dne:

Dne:

Příloha č. 1. Situace KN



Příloha č. 2. Situace stavby



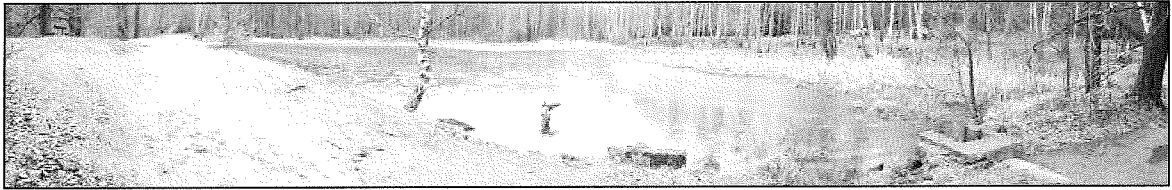
Příloha č. 3. Fotodokumentace



Obrázek 1 - Bezpečnostní Přeliv



Obrázek 2 - Odpadní koryto od BP



Obrázek 3 - Pohled na hráz a do zátopy

Nabídkový položkový rozpočet k zakázce:
Evidenční číslo zakázky:

Vlčí jezero
S956/2023/062

Specifikace nabídkové ceny		Dílčí cena v Kč bez DPH	Cena celkem v Kč bez DPH
Projektová dokumentace (PD)	1. cena za zajištění podkladů pro návrh technického řešení, návrh technického řešení (včetně návrhu rozsahu záborů pozemků) k předložení objednateli k posouzení	140 000	X
	2. cena za dokončení technického návrhu odsouhlaseného objednatelem v DK včetně stanovení přesného - maximálního rozsahu záborů pozemků a zajištění vyjádření vlastníků pozemků pro realizaci stavby	115 000	X
	3. cena za zpracování dokumentace pro vydání stavebního povolení pro provádění stavby včetně kompletní dokladové části	130 000	X
	4. cena celkem (suma 1 - 3) za zpracování projektové dokumentace (Cpd)	0	385 000
Autorský dozor (AD)	5. sazba za jeden den účasti na stavbě formou autorského dozoru (Cdoz)	4 000	X
	6. cena za 5 dnů účasti na stavbě formou autorského dozoru (Pdoz)	X	20 000
PD + AD	Nabídková cena celkem za PD a AD (4 + 6 = Nc)	X	405 000

pozn:

X - buňky takto označené nevyplňovat