

SMLOUVA O ZPRACOVÁNÍ PROJEKTOVÉ DOKUMENTACE STAVBY

KRPU-117842-10/ČJ-2023-0400VZ

uzavřená podle § 2586 a násl. zákona č. 89/2012 Sb., občanský zákoník

(dále jen „občanský zákoník“)

(dále jen „smlouva“)

Smluvní strany

Název:	Česká republika - Krajské ředitelství policie Ústeckého kraje (dále i „KŘP-U“)
Sídlo - ulice, číslo, PSČ, město:	Lidické nám. 899/9, 401 79 Ústí nad Labem 2
Identifikační číslo:	75151537
Daňové identifikační číslo:	CZ75151537
Banka:	Česká národní banka Ústí nad Labem
Číslo účtu / kód banky:	1546881/0710
ID DS:	a64ai6n
Ve věcech smlouvy oprávněn jednat:	Jiří Sehnal, vedoucí oddělení správy nemovitého majetku odboru správy majetku KŘP-U
Ve věcech technických oprávněn jednat:	Lenka Pucová, investiční referent oddělení správy nemovitého majetku odboru správy majetku KŘP-U
Kontaktní adresa:	Krajské ředitelství policie Ústeckého kraje, Petrovická 172, 403 40 Ústí nad Labem - Božtěšice
Telefon:	725 809 677; 974 423 362
E-mail:	lenka.pucova@pcr.cz ; krpulk.e.osnm@pcr.cz
ID DS:	a64ai6n
dále jen „objednatel“	

a

Název:	Ing. Ondřej Nesměrák
Sídlo - ulice, číslo, PSČ, město:	Ploštilova 1379/11, Praha 4 – Modřany, 143 00
Identifikační číslo:	76435679
Daňové identifikační číslo:	Neplátce DPH
Banka:	Air Bank a.s.
Číslo účtu / kód banky:	
Ve věcech smlouvy oprávněn jednat:	Ing. Ondřej Nesměrák
Ve věcech technických oprávněn jednat:	Ing. Ondřej Nesměrák
Kontaktní adresa:	Ploštilova 1379/11, Praha 4 – Modřany, 143 00
Telefon:	
E-mail:	
Obchodní rejstřík:	/
ID DS:	thrsidd

dále jen „zhotovitel“

**„KŘP-Ú, ÚO TEPLICE, MASARYKOVA TŘÍDA 1363 –
REKONSTRUKCE POLICEJNÍCH VÍCEHODINOVÝCH CEL,
VÝSLECHOVÝCH MÍSTNOSTÍ, PŘEVLEKÁRNY A ZÁZEMÍ
PRO ÚKLID CEL - ZHOTOVENÍ PROJEKTOVÉ
DOKUMENTACE“**

I. Účel závazku

1. Smluvní strany uzavírají tuto smlouvu za účelem:
 - a) zpracování projektové dokumentace na rekonstrukci a úpravy stávajících policejních vícehodinových cel, zřízení dalších dvou cel, výslechových místností, převlékárny a zázemí pro úklid cel v objektu Územního odboru Teplice nacházejícího se na adrese: Masarykova třída 1363, 415 01 Teplice - Trnovany (dále jen „objekt objednatele“), a to v rozsahu projektové dokumentace pro vydání stavebního povolení (DSP) a pro provádění stavby (DPS) včetně rozpočtu a výkazu výměr,
 - b) použití zpracované projektové dokumentace včetně rozpočtu a výkazu výměr v rámci všech souvisejících veřejnoprávních řízení a spolupráce zhotovitele k zajištění jejich řádného průběhu,
 - c) použití zpracované projektové dokumentace včetně rozpočtu a výkazu výměr při případných soukromoprávních jednáních a z nich vzešlých závazků (především v rámci zadávacích řízení pro provedení rekonstrukce objektu objednatele dle projektové dokumentace a v rámci samotné realizace rekonstrukce objektu objednatele),
 - d) co nejefektivnějšího provedení rekonstrukce objektu objednatele včetně všech s tím souvisejících prací.
2. Smluvní strany si jsou vědomy, že zpracovaná projektová dokumentace, rozpočet, výkaz výměr budou použity jako obligatorní, základní a stěžejní podkladový materiál pro:
 - a) zadávací řízení pro provedení realizace rekonstrukce objektu objednatele a s tím souvisejících prací,
 - b) stavební řízení k dané stavbě,
 - c) samotné provedení realizace rekonstrukce objektu objednatele včetně s tím souvisejících prací,a jako taková může mít zásadní vliv na kvalitu provedení rekonstrukce objektu objednatele, na průběh všech příslušných povinných veřejnoprávních řízení i soukromoprávních jednání a z nich vzešlých závazků.
3. Zhotovitel je srozuměn s možností, že bude nutné pro naplnění účelu této smlouvy provést změny, úpravy zhotovené projektové dokumentace, rozpočtu či výkazu výměr, a to v jakékoliv podobě a rozsahu, a že tyto změny, úpravy či zásahy je oprávněn učinit i objednatel či jiná objednatelům pověřená osoba.
4. Smluvní strany si jsou vědomy skutečnosti, že v rozsahu, v jakém projektová dokumentace naplní či naplnila zákonné požadavky ve smyslu § 2 zákona č. 121/2000 Sb., o právu autorském, se jedná o autorské dílo (dále jen „autorské dílo“), na něž dopadají ustanovení příslušných právních předpisů. Objednatel či jím pověřená osoba je oprávněna provádět změny autorského díla a zásahy do něj pouze za předpokladu zachování hodnoty autorského díla, a to výlučně v důsledku oprávněných potřeb objednatele plynoucích z výše uvedeného účelu tohoto závazku nebo z objektivních či zákonných potřeb souvisejících s naplňováním výše uvedeného účelu závazku nebo plynoucích ze změn příslušné legislativy; zejména se může jednat o úpravy spočívající v technických parametrech a použitých materiálech.

II. Předmět smlouvy

1. Předmětem této smlouvy je závazek zhotovitele zpracovat na svůj náklad, odpovědnost a jako profesionál pro objednatele projektovou dokumentaci pro rekonstrukci objektu objednatele v rozsahu dokumentace pro vydání stavebního povolení (DSP) a pro provedení stavby (DPS), a to včetně rozpočtu a výkazu výměr (dále jen „dílo“ nebo také „projektová dokumentace“), jak je specifikováno v čl. III. této smlouvy, příloze č. 1 a 3 této smlouvy a dále v této smlouvě, a to výlučně dle zákonných požadavků a pokynů objednatele, řádně, včas a prosté jakýchkoliv vad a nedodělků včetně všech objednatelům požadovaných změn díla a jeho součástí a tuto projektovou dokumentaci převést do vlastnictví objednatele.

2. Předmětem této smlouvy je dále závazek objednatele provedení díla zhotoviteli umožnit, poskytnout mu k jeho provedení obvyklou míru součinnosti a za řádně a včas provedené a předané dílo zhotoviteli zaplatit cenu díla, a to za podmínek, ve výši a v termínech touto smlouvou sjednaných.

III. Technická specifikace podmínek pro zpracování projektové dokumentace

1. Součástí plnění dle této smlouvy ze strany zhotovitele je i provedení dalších činností potřebných pro řádné, úplné a bezchybné provedení díla a pro jeho použitelnost ke sjednanému účelu (např. stavebně konstrukční průzkum objektu objednatele a jeho podrobné zaměření, zaměření stávajících inženýrských sítí, vyjádření dotčených správců inženýrských sítí, zajištění veškerých potřebných průzkumů a posudků pro vydání stavebního povolení).
2. Zhotovitel je povinen projektovou dokumentaci zhotovit tak, aby byla úplným a bezchybným podkladem pro vydání stavebního povolení a samotnou realizaci stavby.
3. Zhotovitel je povinen projektovou dokumentaci zpracovat v rozsahu:
 - a) dokumentace pro vydání stavebního povolení ve smyslu § 94 a násl. zákona č. 183/2006 Sb., o územním plánování a stavebním řádu (dále jen „stavební řád“) ve spojení s přílohou č. 12 vyhlášky Ministerstva pro místní rozvoj č. 499/2006 Sb., o dokumentaci staveb (dále jen „vyhláška o dokumentaci staveb“), kdy součástí bude též zpracování/zohlednění zhotovitelem zajištěných vyjádření všech dotčených správců inženýrských sítí v projektové dokumentaci;
 - b) dokumentace pro provádění stavby (DPS) dle stavebního řádu ve spojení s přílohou č. 13 vyhlášky o dokumentaci staveb, a to vše dle platných právních a technických norem,
 - c) výkazu výměr obsahujícím soupis stavebních prací, dodávek a služeb, v souladu se stavebním řádem, souvisejícími prováděcími předpisy a přílohou č. 13 vyhlášky o dokumentaci staveb a vyhláškou 169/2016 Sb., o stanovení rozsahu dokumentace veřejné zakázky na stavební práce a soupisu stavebních prací, dodávek a služeb s výkazem výměr,
 - d) rozpočtu,
 - e) plánu BOZP na staveništi dle § 6 a přílohy č. 5 nařízení vlády č. 591/2006 Sb., o bližších minimálních požadavcích na bezpečnost a ochranu zdraví při práci na staveništech, a § 15 odst. 2 zákona č. 309/2006 Sb., o zajištění dalších podmínek bezpečnosti a ochrany zdraví při práci,
 - f) plánu kontrolních prohlídek stavby.
4. Zhotovitel je při zpracování projektové dokumentace povinen dodržovat všeobecně závazné předpisy, technické normy, ujednání smlouvy o dílo, stanoviska, vyjádření a požadavky dotčených orgánů a postupovat v souladu s pokyny objednatele.
5. Ceny rozpočtu je zhotovitel povinen zpracovat dle cenové soustavy ÚRS platné ke dni předání díla objednateli dle protokolu. V případě porušení této povinnosti zhotovitele je zhotovitel povinen zaplatit objednateli smluvní pokutu ve výši deset procent z ceny díla.
6. Zhotovitel je povinen použít ve výkazu výměr projektové dokumentace pouze suroviny, materiály a výrobky standardní kvality a úrovně, jež musí být běžně dostupné na českém trhu. Zhotovitel bude dílo realizovat v souladu se směnicemi normy ČSN EN ISO 9001:2009. Zhotovitel ručí za to, že navržené materiály a výrobky budou splňovat ustanovení zákona č. 22/1997 Sb., o technických požadavcích na výrobky a o změně a doplnění některých zákonů a prováděcích vyhlášek k tomuto zákonu.
7. Žádná část projektové dokumentace nesmí obsahovat požadavky nebo odkazy na obchodní firmy, názvy nebo jména a příjmení, specifická označení zboží a služeb, které platí pro určitou osobu, popřípadě její organizační složku za příznačné, patenty na vynálezy, užité vzory, průmyslové vzory, ochranné známky nebo označení původu, pokud by to vedlo ke zvýhodnění nebo vyloučení určitých dodavatelů nebo určitých výrobků. Odkaz je možné připustit pouze v případě, pokud bude nevyhnutelně nutné uvést specifická označení, poté

je možné použití obchodních názvů, současně však musí být umožněno použití i jiných, kvalitativně a technicky obdobných řešení, kompatibilních zejména s případnými prvky a inženýrskými sítěmi, ke kterým má být objekt připojován (pokud takováto alternativa na českém trhu dostupná není, nemusí být tato podmínka splněna).

8. Projektová dokumentace zahrnuje zejména práce a dodávky nezbytné pro rekonstrukci objektu objednatele. Konkrétní plánované úpravy objektu objednatele jsou uvedeny v příloze č. 1 a 3 této smlouvy.

Objednatel k výčtu uvedenému v příloze č. 1 a 3 této smlouvy podotýká, že se jedná pouze o demonstrativní výčet nejvýznamnějších požadavků na rekonstrukci objektu, jelikož lze předpokládat též potřebnost či vhodnost zapracování i dalších v daném výčtu neuvedených požadavků na rekonstrukci objektu objednatele. Zhotovitel bere tuto skutečnost na vědomí a souhlasí s tím.

Podrobnější informace k rozsahu a objednatel navrhovanému způsobu provedení rekonstrukce objektu objednatele vypočtených v příloze č. 1 a 3 této smlouvy včetně jejich případného zdůvodnění objednatel zhotoviteli upřesní v rámci počátečních pracovních schůzek pověřených pracovníků objednatele se zhotovitelem ve smyslu čl. IV. odst. 5 a násl. této smlouvy.

9. Zhotovitel je povinen na své náklady provést taktéž veškeré práce a poskytnout veškeré služby, přestože nejsou výslovně stanoveny v této smlouvě jako součást díla, avšak jsou objektivně nutné pro dosažení kompletnosti a požadovaných parametrů díla a jeho použitelnosti ke sjednanému účelu v souladu s touto smlouvou, jako kdyby tyto práce, dodávky a služby byly ve smlouvě výslovně uvedeny jako součást díla.
10. Objednatel umožní zhotoviteli vstup do místa zhotovení díla nejpozději do 5 pracovních dnů od podpisu této smlouvy oběma smluvními stranami, a to zejména za účelem získávání podkladů k provedení díla ve smyslu odst. 1 tohoto článku smlouvy a samotného provádění díla.

IV. Doba, způsob a místo plnění

1. **Místem zhotovení díla** je objekt objednatele na adrese: Masarykova třída 1363, 415 01 Teplice - Trnovany. **Místem předání díla** je Krajské ředitelství policie Ústeckého kraje, odbor správy majetku, oddělení správy nemovitého majetku, Petrovická 174, 403 40 Ústí nad Labem – Božtěšice.
2. **Zhotovitel je povinen dílo dokončit a řádně dokončenou projektovou dokumentaci předat osobě oprávněné jednat za objednatele ve věcech technických v místě předání díla nejpozději do 60 kalendářních dnů od uzavření smlouvy.** V případě prodlení zhotovitele s dokončením a předáním projektové dokumentace objednateli je zhotovitel povinen zaplatit objednateli smluvní pokutu ve výši pěti desetin procenta z ceny díla za každý, byť i započatý, den prodlení.
3. Projektová dokumentace bude předána v počtu 6 listinných vyhotovení a 1 vyhotovení na CD (formát *.pdf, *.xls a *.dwg). Projektová dokumentace včetně výkazu výměr a rozpočtu bude objednateli v elektronické podobě poskytnuta včetně zdrojových kódů umožňujících jejich případné doplnění či úpravy. Neoceněný „výkaz výměr“ zhotovitel předá ve formátu *.xls s uzamčenými buňkami a vzorci, s poskytnutím přístupového hesla k možnosti otevření a úprav buněk.
4. Částečné plnění či plnění neúplné (např. pouze v elektronické podobě nebo bez zdrojových kódů či poskytnutí pouze částí projektové dokumentace) nebude objednatel akceptováno a považuje se za plnění vadné, které je objednatel oprávněn odmítnout jako celek. Smluvní strany se dohodly, že pro účely této smlouvy se § 1930 odst. 2 občanského zákoníku nepoužije. Smluvní strany si dále ujednaly, že platí, že částečné plnění této smlouvy ze strany zhotovitele nemá pro objednatele význam, což zhotovitel bere plně na vědomí.
5. Zhotovitel je vždy nejméně jednou za 30 dnů trvání této smlouvy, případně v kratších intervalech v případě potřeby či na základě žádosti osoby oprávněné jednat ve věcech

technických za objednatele, povinen zpracování projektové dokumentace v průběhu jejího zhotovování průběžně konzultovat. Za tímto účelem je zhotovitel povinen po předchozí domluvě konkrétního termínu schůzky s osobou oprávněnou jednat za objednatele ve věcech technických svolat schůzku zhotovitele s objednatelem (osobou oprávněnou ve věcech technických, případně i zástupci odborných pracovišť objednatele – technik PO a BOZP, vodohospodář, energetik, odpadový hospodář, zástupce koncového uživatele apod.). Zhotovitel je v rámci těchto schůzek povinen objednatele vždy seznámit s aktuální verzí rozpracované projektové dokumentace a umožnit mu se s projektovou dokumentací obeznámit včetně jejího vysvětlení v nezbytném rozsahu.

6. Objednatel je oprávněn v rámci konzultací dle odst. 5 této smlouvy klást zhotoviteli dotazy a sdělovat mu požadavky na změny či doplnění projektové dokumentace (např. dopracování detailů nákrešů, úpravu kót, dispozic jednotlivých částí objektu objednatele či účel jejich využití atd.). Zhotovitel je povinen zodpovědět objednateli jeho dotazy na místě přímo v průběhu schůzky a v případě složitějších dotazů je povinen je objednateli zodpovědět nejpozději do 5 pracovních dnů od termínu schůzky, na které byl daný dotaz objednatelem vznesen, a to v písemné podobě na e-mailovou adresu osoby oprávněné jednat za objednatele ve věcech technických.
7. V rámci pracovních schůzek podle odst. 5 tohoto článku smlouvy je objednatel oprávněn vznášet též dodatečné požadavky na dílo nad rámec požadavků formulovaných v této smlouvě vč. příloh či vznesených na první pracovní schůzce smluvních stran, které je zhotovitel povinen do díla zapracovat (pokud není dále v této smlouvě stanoveno jinak). Objednatel však není oprávněn vznášet dodatečné požadavky na dílo (požadavky nové, nikoliv v povaze připomínek ke způsobu zhotovitelem již zapracovaných objednatel dříve vznesených požadavků na dílo), které by zásadním způsobem měnily touto smlouvou a zadávacími podmínkami předpokládaný rozsah díla, pokud se smluvní strany nedohodnou pro daný případ jinak (o takovémto ujednání jsou smluvní strany učinit oboustranně podepsaný zápis, který je za objednatele oprávněna podepsat osoba oprávněná jednat ve věcech technických; takovéto ujednání však nemůže mít vliv na cenu díla či lhůtu pro jeho dokončení). Stejně tak není objednatel oprávněn vznášet dodatečné požadavky na dílo (požadavky nové, nikoliv v povaze připomínek ke způsobu zhotovitelem již zapracovaných objednatel dříve vznesených požadavků na dílo) po uplynutí více jak 3/4 celkové lhůty pro dokončení a předání díla, pokud se smluvní strany nedohodnou pro daný případ jinak; později vznesené požadavky tohoto druhu zhotovitel zapracuje, pouze pokud takovýto požadavek neohrozí dodržení lhůty pro dokončení a předání díla podle odst. 2 tohoto článku smlouvy.
8. Povinnost zapracovat požadavky objednatele do díla:
 - a) Zhotovitel je povinen zapracovávat do projektové dokumentace požadavky objednatele ve smyslu odst. 6 a 7 tohoto článku smlouvy vzešlé z konzultací dle odst. 5 tohoto článku smlouvy.
 - b) **V případě nevhodných požadavků objednatele na zpracování projektové dokumentace je zhotovitel povinen objednatele bez zbytečného odkladu (tj. nejpozději do 5 pracovních dnů po vznesení tohoto požadavku) na jejich nevhodnost upozornit v písemné podobě (resp. záznamem takovéto skutečnosti v zápisu z daného jednání) a je oprávněn takové požadavky do projektové dokumentace nezpracovat.** Neupozorní-li zhotovitel na nevhodnost daného požadavku objednatele ve stanovené lhůtě, platí, že se nejedná o nevhodný požadavek a zhotovitel je povinen takovýto požadavek do projektové dokumentace zapracovat, pokud objednatel nevezme i přes opožděné upozornění na nevhodnost takovéhoto požadavku svůj požadavek v písemné podobě zpět.
 - i. Za nevhodný požadavek objednatele **se považuje** též požadavek, který by vybočoval ze stanoveného předmětu a rozsahu plnění této smlouvy (tj. mimo rámec předpokládaný příslušnými právními a technickými předpisy, čl. II. a III. této smlouvy a přílohou č. 1 a 3 této smlouvy), byl-li objednatel na nevhodnost tohoto požadavku

ve stanovené lhůtě v písemné podobě upozorněn; to neplatí v případě, že takovýto požadavek objednatele nevede ke zvýšení rozsahu či časové náročnosti prací na zpracování projektové dokumentace dle této smlouvy o více jak 10 %.

- ii. V případě, že bude objednatel na zpracování nevhodného požadavku, na jehož nevhodnost byl včas a v písemné podobě zhotovitelem upozorněn, trvat, je povinen **prostřednictvím osoby oprávněné jednat za objednatele ve věcech smluvních** pokyn k jeho zpracování do projektové dokumentace písemně potvrdit a zhotovitel je povinen i takovýto požadavek do projektové dokumentace zpracovat. Za vady způsobené nevhodným požadavkem objednatele, na jehož nevhodnost byl objednatel zhotovitelem včas **písemně** upozorněn, zhotovitel neodpovídá.
 - iii. Podmínkou pro zpracování nevhodného požadavku podle bodu ii. tohoto odstavce smlouvy do projektové dokumentace je uzavření dodatku k této smlouvě ve smyslu čl. IX. této smlouvy.
- c) Platí, že práce uskutečněné zhotovitelem na základě doplňujících požadavků objednatele podle odst. 6 tohoto článku smlouvy či jejich upřesnění, které nejsou nevhodným požadavkem ve smyslu písm. b) tohoto odstavce smlouvy) jsou plněním uskutečněným podle této smlouvy, nikoliv víceprací či změnou závazku ve smyslu § 1901 a násl. občanského zákoníku nebo § 100 či § 222 zákona č. 134/2016, Sb. o zadávání veřejných zakázek (dále jen „ZZVZ“), a proto nemohou mít vliv na cenu díla či termín pro jeho dokončení.
9. Zhotovitel je oprávněn v případě potřeby v rámci konzultací dle odst. 5 tohoto článku smlouvy, nebo v písemné podobě do datové schránky objednatele, vyzvat objednatele k doplnění podkladů či informací potřebných k provádění díla. Ve výzvě zhotovitel uvede, jaké informace či podklady od objednatele požaduje včetně přiměřené lhůty (ne méně než 10 pracovních dnů) pro jejich dodání a zdůvodnění žádosti. Jestliže:
- a) objednatel požadovanými potřebnými podklady či informacemi disponuje, poskytne je zhotoviteli ve stanovené lhůtě,
 - b) objednatel požadovanými potřebnými podklady či informacemi nedisponuje a jedná se o podklady či informace, které si nemůže zhotovitel zajistit jinak než prostřednictvím objednatele, objednatel na tuto skutečnost zhotovitele upozorní a domluví s ním případnou změnu lhůty pro jejich poskytnutí, následně tyto podklady či informace zajistí a poskytne je zhotoviteli ve sjednané lhůtě,
 - c) objednatel požadovanými potřebnými podklady či informacemi nedisponuje a jedná se o podklady či informace, které si zhotovitel může zajistit jinak než prostřednictvím objednatele, objednatel o této skutečnosti ve stanovené lhůtě zhotovitele vyrozumí a zhotovitel si požadované informace či podklady zajistí na vlastní náklady a odpovědnost, pokud se smluvní strany pro konkrétní případ nedohodnou jinak.
- Platí, že objednatel neodpovídá za prodlení s poskytnutím požadovaných potřebných podkladů či informací zhotoviteli ve smyslu písm. b) tohoto odstavce smlouvy, jestliže k nedodržení stanovené lhůty pro jejich poskytnutí došlo mimo sféru vlivu objednatele, pročež se smluvní strany dohodly, že v takovém případě není zhotovitel oprávněn od této smlouvy ve smyslu ustanovení § 2591 věty druhé občanského zákoníku odstoupit.
10. Smluvní strany se dohodly, že v případě prodlení objednatele se splněním jeho povinnosti podle odst. 9 písm. a) či b) tohoto článku smlouvy lhůta pro dokončení a předání díla dle odst. 2 tohoto článku smlouvy neběží po dobu prodlení objednatele. To platí pouze za předpokladu, že zhotovitel objektivně nemohl v důsledku prodlení objednatele pokračovat v práci na díle a objednatel na tuto skutečnost nejpozději následující pracovní den po uplynutí lhůty pro splnění povinnosti objednatele podle odst. 9 písm. a) či b) tohoto článku smlouvy v písemné podobě upozorní.
11. Dílo bude předáno objednateli v dohodnutém rozsahu, množství a kvalitě, bez vad a nedodělků. Objednatel je oprávněn odmítnout převzetí díla, pokud dílo bude vykazovat vady (vady zjevné).

12. Dílo je dokončeno, pokud splňuje veškeré podmínky dle dotčených právních a technických předpisů a dále veškeré oprávněné a objednatelům vyvinuté vlastnosti uvedené ve smlouvě, jejich přílohách či sdělené objednatelem v rámci konzultací dle odst. 5 tohoto článku smlouvy a je vyhotoveno v požadovaném rozsahu a množství (včetně formátu částí projektové dokumentace poskytované v elektronické podobě).
13. O předání a převzetí díla bude zhotovitelem vyhotoven protokol o předání a převzetí díla (dále jen „protokol“), jehož obsahem musí být seznam všech předávaných dokumentů, a to ve dvou (2) vyhotoveních, který bude podepsán oběma smluvními stranami a každá ze smluvních stran obdrží po jednom (1) vyhotovení protokolu.
14. Při převzetí díla provede objednatel (osoba oprávněná jednat ve věcech technických) kvalitativní a kvantitativní kontrolu přebíraného díla (dále jen „kontrola“), na kterou se mu poskytuje lhůta 10 pracovních dnů ode dne převzetí díla, během kterých bude tato kontrola provedena. O výsledku kontroly objednatel zhotovitele vyrozumí v písemné podobě.
15. V případě, že provedenou kontrolou nebudou zjištěny zjevné vady či nedodělky díla, platí, že dílo bylo ke dni uvedenému v předávacím protokolu objednatelem převzato bez zjevných vad a nedodělků.
16. V případě, že objednatel nejpozději do 12 pracovních dnů ode dne převzetí díla zhotoviteli informaci o výsledku kontroly nesdělí, má se za to, že provedenou kontrolou nebyly zjištěny žádné zjevné vady díla a dílo bylo ke dni uvedenému v předávacím protokolu objednatelem převzato bez zjevných vad a nedodělků.
17. V případě, že budou provedenou kontrolou zjištěny zjevné vady či nedodělky díla, objednatel v písemném oznámení o výsledku kontroly doručovaném zhotoviteli uvede výčet zjištěných vad a nedodělků. **V takovém případě platí, že objednatel převzetí díla odmítí.** Zhotovitel je v takovém případě povinen zjištěné vady a nedodělky díla odstranit a opravenou projektovou dokumentaci bez zbytečného odkladu objednateli odevzdat. Na následné předání díla se použijí ustanovení tohoto článku smlouvy. Tím není dotčena povinnost zhotovitele předat objednateli dílo ve stanovené lhůtě.
Lhůta předání dokončeného díla dle odst. 2 tohoto článku smlouvy neběží po dobu provádění kontroly, tj. od okamžiku předání díla dle protokolu do okamžiku doručení informace o existenci zjevných vad či nedodělků díla zhotoviteli.
18. Objednatel nabývá vlastnického práva k projektové dokumentaci okamžikem oznámení o pozitivním výsledku kontroly (nezjištění zjevných vad), případně marným uplynutím lhůty dle odst. 16 tohoto článku smlouvy.
19. Zhotovitel je povinen zapracovat do projektové dokumentace veškeré případné požadavky a podmínky dle závazných stanovisek dotčených orgánů ke stavbě (za takovýto orgán se pro účely této smlouvy považuje též odbor metodického řízení technických činností Ministerstva vnitra a jemu podřízené organizační články Ministerstva vnitra) a způsobu jejího provedení existujících ke dni předání díla včetně připomínek vzešlých do 12 měsíců ode dne předání dokončeného díla, a to nejpozději do 15 pracovních dnů ode dne jejich sdělení zhotoviteli ze strany objednatele, pokud nebude objektivně zapotřebí delší doba pro jejich zapracování (v takovém případě bude stanoven přiměřený termín pro jejich zapracování dohodou smluvních stran v písemné podobě – takovou dohodu je za objednatele oprávněna uzavřít pouze osoba oprávněná jednat za objednatele ve věcech smluvních).
20. V případě nesplnění termínu pro zapracování požadavků či připomínek dotčených orgánů dle odst. 19 tohoto článku smlouvy je zhotovitel povinen zaplatit objednateli smluvní pokutu ve výši tří desetin procenta z ceny díla za každý, byť i započatý, den prodlení.
V případě nesplnění termínu pro zapracování požadavků či připomínek dotčených orgánů dle odst. 19 tohoto článku smlouvy je objednatel též oprávněn zajistit zapracování požadavků či připomínek dotčených orgánů třetí osobou, a to na náklady zhotovitele. Objednatel má v takovém případě nárok na smluvní pokutu dle tohoto odstavce smlouvy nejvýše za dobu od počátku prodlení zhotovitele se splněním povinnosti dle odst. 19 tohoto článku smlouvy až do okamžiku uzavření smlouvy s třetí osobou za účelem zapracování

požadavků či připomínek dotčených orgánů, které zhotovitel do projektové dokumentace nezpracoval.

21. Při zpracování projektové dokumentace je zhotovitel povinen dodržovat všeobecně závazné předpisy, ujednání této smlouvy o dílo včetně jejích příloh a řídit se vyjádřeními odborných služeb objednatele tak, aby akceptoval ustanovení resortních předpisů Ministerstva vnitra ČR. Zhotovitel zhotoví dílo toliko výlučně jako profesionální zpracování objednatelem formulovaných požadavků do podoby, jež vyhoví normativním a technickým požadavkům a náležitostem na provádění stavby a oprávněným funkčním a ekonomickým zájmům objednatele; dílo tak nebude zhotoveno jakožto jedinečný výsledek tvůrčí činnosti zhotovitele.
22. Zhotovitel se dále zavazuje poskytnout objednateli i po dokončení a předání díla nezbytnou míru součinnosti
 - a) v rámci zadávacího řízení pro výběr zhotovitele pro realizaci rekonstrukce objektu objednatele dle zpracované projektové dokumentace
 - i. předmětná součinnost spočívá zejména v závazku zhotovitele vysvětlit položky výkazu výměr a rozpočtu, či nejasností v samotné projektové dokumentaci, případně odstranit rozpory mezi jednotlivými částmi projektové dokumentace (výkaz výměr, rozpočet, technická zpráva, výkresy atd.), a to nejpozději do 3 pracovních dnů ode dne doručení výzvy ke splnění této povinnosti,
 - b) v rámci samotné realizace rekonstrukce objektu objednatele dle zpracované projektové dokumentace
 - i. předmětná součinnost spočívá zejména v závazku zhotovitele dostavit se do objektu objednatele za účelem objasnění sporných částí dokumentace pro provádění stavby (dohady zhotovitele stavby a objednatele o způsobu či rozsahu provádění prací dle projektové dokumentace), a to nejpozději do 5 pracovních dnů ode dne doručení výzvy ke splnění této povinnosti, pokud se s objednatelem nedohodne jinak; bude-li zhotovitel schopen spornou část projektové dokumentace objasnit ve stejném termínu v písemné podobě, postačí takovýto způsob splnění povinnosti dle tohoto odstavce smlouvy a osobní schůzka není zapotřebí.

Tuto činnost se zhotovitel zavazuje pro objednatele provádět bez nároku na další odměnu, přičemž případné náklady, jež by zhotoviteli v souvislosti s plněním této povinnosti vznikly, jsou součástí ceny díla dle čl. V. odst. 1 této smlouvy.

V. Cena díla a platební podmínky

1. Cena za řádně provedené a předané dílo a další s dílem související úkony je stanovena takto:

Cena celkem (bez DPH)	290.000,- Kč
------------------------------	---------------------
2. Cena díla je stanovena mezi smluvními stranami v souladu se zákonem č. 526/1990 Sb., o cenách, dohodou jako cena konečná, nepřekročitelná a nejvýše přípustná a zahrnuje veškeré náklady zhotovitele spojené s provedením díla včetně všech jeho součástí, jeho úprav a doplnění dle požadavků objednatele vzešlých z jednání podle čl. IV. odst. 5 této smlouvy, případných úprav dle čl. IV. odst. 19 této smlouvy či dodatečných vysvětlení dle čl. IV. odst. 22 této smlouvy, tj. zahrnuje veškeré činnosti, vlivy, rizika, dodávky, materiál a související výkony nutné k naplnění účelu a cíle této smlouvy včetně veškerých správních poplatků vzniklých v souvislosti s plněním této smlouvy.
3. Zhotovitel není plátcem DPH, pročež nebude objednateli DPH účtováno, a to ani pro případ, že se zhotovitel po dobu trvání této smlouvy stane plátcem DPH.
4. Cena díla bude zaplacená na základě celkové faktury, jež bude vystavena zhotovitelem na základě skutečně provedených a odsouhlasených prací oprávněnou osobou objednatele. Zhotovitel je oprávněn vystavit fakturu na úhradu ceny díla nejdříve v den doručení kladného výsledku kontroly díla dle čl. IV. odst. 15 této smlouvy, případně v den marného uplynutí lhůty dle čl. IV. odst. 16 této smlouvy, a to dle toho, která z těchto skutečností nastane dříve.

5. Faktura (daňový doklad) bude předložena ve dvou vyhotoveních. Faktura vystavená zhotovitelem musí obsahovat náležitosti stanovené právními předpisy, zejména dle § 29 zákona č. 235/2004, o dani z přidané hodnoty, ve znění pozdějších předpisů. Faktura musí mimo jiné obsahovat: označení faktury a její číslo; firmu (obch. jméno), IČO, DIČ, údaj o zapsání v obchodním rejstříku či jiné evidenci; sídlo objednatele a zhotovitele; bankovní spojení zhotovitele; předmět plnění; fakturovanou částku; údaj o splatnosti faktury; číslo jednacích této smlouvy o dílo.
6. Zhotovitel je povinen přiložit k faktuře kopii protokolu.
7. Smluvní strany se dohodly na lhůtě splatnosti faktury v délce třiceti (30) kalendářních dnů ode dne doručení faktury objednateli na kontaktní adresu objednatele. V případě pochybností se má za to, že dnem doručení se rozumí třetí den ode dne prokazatelného odeslání faktury. Smluvní strany se dohodly, že splatnost faktury doručené v období od 18. prosince daného roku do 28. února následujícího roku činí 60 kalendářních dnů ode dne doručení faktury.
8. Zhotovitel je povinen vystavit fakturu nejpozději do 15 kalendářních dnů ode dne, kdy mohla být faktura v souladu s odst. 4. tohoto článku smlouvy vystavena poprvé, a neprodleně po jejím vyhotovení ji doručit objednateli na adresu uvedenou v odst. 14 tohoto článku smlouvy, a to nejpozději do 5 kalendářních dnů ode dne vystavení faktury.
9. Smluvní strany se dohodly, že v případě prodlení zhotovitele s vyhotovením faktury a odesláním faktury je zhotovitel v prodlení ve smyslu prodlení věřitele dle § 1975 občanského zákoníku. Smluvní strany se v zájmu zachování právní jistoty dohodly, že promlčecí doba pro uplatnění práva zhotovitele na vystavení a doručení faktury na úhradu ceny díla (výzvy k zaplacení) objednateli činí 1 kalendářní rok ode dne, kdy mohla být zhotovitelem uplatněna poprvé.
10. Objednatel nebude poskytovat zhotoviteli jakékoliv zálohy na úhradu ceny díla nebo jeho části.
11. V případě uplatnění nároku objednatele na odstranění vady díla ve lhůtě splatnosti faktury na úhradu ceny díla není objednatel povinen zaplatit zhotoviteli cenu díla, a to až do okamžiku odevzdání díla po odstranění vad a nedodělků objednateli. Platí, že faktura na uhrazení ceny díla byla v takovém případě doručena okamžikem odevzdání díla po odstranění vad a nedodělků.
12. Objednatel je oprávněn před uplynutím lhůty splatnosti faktury vrátit bez zaplacení fakturu, která neobsahuje náležitosti stanovené touto smlouvou nebo budou-li tyto údaje uvedeny chybně. Zhotovitel je povinen podle povahy nesprávnosti fakturu opravit nebo nově vyhotovit. V takovém případě není objednatel v prodlení se zaplacením ceny díla. Okamžikem doručení náležitě doplněné či opravené faktury začne běžet nová lhůta splatnosti faktury v délce dle odst. 7 tohoto článku smlouvy.
13. Zhotovitel doručí fakturu buďto v listinné podobě na adresu KŘP-U, Odbor správy majetku, Oddělení správy nemovitého majetku, Lidické nám. 899/9, 401 79 Ústí nad Labem 2, nebo v elektronické podobě do datové schránky objednatele – ID DS: a64ai6n.

VI. Odpovědnost za vady a práva z vadného plnění

1. Práva z vadného plnění vyplývají pro smluvní strany obecně z ust. § 2615 a násl. občanského zákoníku.
2. Zhotovitel je povinen zhotovit dílo řádně, tedy zejména jako profesionál, s odbornou péčí a s přihlédnutím k oprávněným zájmům objednatele, v souladu se všemi příslušnými stanovisky dotčených orgánů, právními a technickými normami a s přihlédnutím k jejich očekávatelnému vývoji a změnám. Zhotovitel je povinen takto řádně zhotovené dílo předat objednateli včas, v požadovaném rozsahu a množství. V opačném případě se jedná o vadné plnění.

3. Zhotovitel je povinen předat objednateli dílo bez vad a nedodělků a prohlašuje, že dílo nemá právní vady ve smyslu § 1920 občanského zákoníku, a že plněním dle této smlouvy nezasahuje do práv průmyslového či duševního vlastnictví ani do jiných práv třetích osob.
4. Odpovědnost zhotovitele za vady plnění není jakkoliv časově omezená.
5. Vadou plnění jsou dále zejména:
 - a) vady díla, pro něž není možné dílo či jeho část užít v plném sjednaném rozsahu či ke sjednanému účelu,
 - b) nesoulad díla s právním řádem České republiky v okamžik předání díla dle čl. IV. této smlouvy,
 - c) nesoulad díla s technickými normami platnými v České republice v okamžik předání díla dle čl. IV. této smlouvy,
 - d) nesoulad díla s požadavky a stanovisky dotčených orgánů známými zhotoviteli ke dni předání díla dle čl. IV. této smlouvy,
 - e) nesoulad díla s požadavky uvedenými v čl. IV. odst. 3 této smlouvy,
 - f) nezpracování požadavků objednatele vnesených v rámci průběžných konzultací projektu dle čl. IV. odst. 5 této smlouvy, nejedná-li se o požadavky, které je zhotovitel v souladu s touto smlouvou oprávněn do smlouvy nezpracovat,
 - g) nesoulad díla s požadavky uvedenými v čl. IV. odst. 21 této smlouvy.
6. Zhotovitel odpovídá za kvalitu díla a jeho soulad s právním řádem České republiky a technickými normami používanými v České republice a stanovisky dotčených orgánů ke dni předání díla dle čl. IV. této smlouvy. Zhotovitel v souladu s § 159 odst. 1 a 2 stavebního řádu odpovídá za správnost, celistvost a úplnost jím zpracované projektové dokumentace a za správnost, celistvost, úplnost a bezpečnost stavby provedené podle jím zpracované projektové dokumentace a proveditelnost stavby podle této dokumentace, jakož i za technickou a ekonomickou úroveň projektu technologického zařízení, včetně vlivů na životní prostředí. Zhotovitel dále odpovídá za soulad díla s požadavky objednatele.
7. V případě, že vlivem vady díla dojde k újmě na zdraví pracovníka objednatele nebo třetí osoby, či k újmě na životním prostředí či majetku objednatele nebo třetí osoby, je zhotovitel povinen zaplatit objednateli částku ve výši deset procent z ceny díla, a to jako paušalizovanou náhradu majetkové újmy, pokud skutečná výše újmy nebude vyšší.
8. Stane-li se zřejmou vada plnění až po předání díla (skrytá vada) upozorní na tuto skutečnost objednatel zhotovitele písemně, a to neprodleně po jejím zjištění. Za skrytou vadu díla se též považuje nemožnost provedení prací na rekonstrukci a úpravách objektu objednatele podle zhotovitelem zpracované projektové dokumentace, jež bude zjištěna až v důsledku např. odkrytí doposud zakrytých konstrukcí staveb v objektu objednatele či zemních a výkopových prací v objektu objednatele, měl-li zhotovitel možnost v rámci prováděných prací dle čl. III. odst. 1 této smlouvy možnost takové vadě předejít.
9. Termín pro odstranění skrytých vad díla a jeho následné předání objednateli je 15 kalendářních dní ode dne, kdy objednatel zhotovitele na vadu díla upozornil, pokud se strany z objektivních důvodů (bude objektivně potřebná delší doba pro odstranění vady) nedohodnou jinak; takovouto dohodu je za objednatele oprávněn uzavřít pouze ředitel Krajského ředitelství policie Ústeckého kraje (o takovéto skutečnosti bude sepsán oboustranně potvrzený úřední záznam). O přesném termínu předání díla po odstranění vad a nedodělků informuje zhotovitel objednatele nejpozději dva (2) pracovní dny předem.
10. V případě nedodržení termínu sjednaného v odst. 9 tohoto článku smlouvy pro odstranění skrytých vad díla, je zhotovitel povinen zaplatit objednateli smluvní pokutu ve výši tří desetin procenta z ceny díla za každý byt i započatý den prodlení.
11. Zhotovitel se zavazuje objednateli nahradit objednatelům účelně vynaložené vícenáklady v rámci realizace rekonstrukce a úprav objektu objednatele včetně s tím spojených, jež mají povahu víceprací na straně zhotovitele stavby v důsledku neúplnosti projektové dokumentace či výkazu výměr. Vícenáklady ve smyslu tohoto ustanovení smlouvy se rozumí

náklady vynaložené objednatelem na ty práce či materiál, jež nebyly zahrnuty v projektové dokumentaci či výkazu výměr, ačkoliv v nich objektivně měly být uvedeny (realizaci rekonstrukce a úprav objektu objednatele včetně s tím spojených prací bez nich není možné provést) a zhotovitel měl možnost se o nutnosti provedení těchto prací či použití těchto materiálů k řádnému dokončení rekonstrukce a úprav objektu objednatele včetně s tím spojených prací včas dozvědět (např. v rámci přípravných prací dle čl. III. odst. 1 této smlouvy učiněných za účelem získávání podkladů k provedení díla a samotného provádění díla), jestliže tyto náklady přesahují 5 % z celkových nákladů na realizaci stavebního díla. Výše náhrady ze strany zhotovitele dle tohoto ustanovení smlouvy může činit nejvýše částku odpovídající sjednané ceně díla dle čl. V. odst. 1 této smlouvy.

12. Veškeré náklady spojené s odstraněním vad a nedodělků díla nese zhotovitel. Veškeré náklady spojené s uplatněním práv objednatele z vadného plnění nese zhotovitel.
13. Neodstraní-li zhotovitel reklamované vady ve lhůtě dle odst. 9 tohoto článku smlouvy, může objednatel u zhotovitele uplatnit přiměřenou slevu z ceny díla nebo zadat odstranění vad jinému zhotoviteli (volba varianty je na objednateli), přičemž v tom případě je zhotovitel povinen objednateli uhradit náklady vynaložené objednatelem na cenu takových plnění. Nárok objednatele účtovat zhotoviteli smluvní pokutu v tomto případě nezaniká (smluvní pokutu v tomto případě je objednatel oprávněn požadovat za období od uplynutí doby pro odstranění skryté vady díla dle odst. 9 tohoto článku smlouvy do okamžiku uzavření smlouvy s jiným zhotovitelem za účelem odstranění skrytých vad díla).

VII. Smluvní sankce a započtení

1. Smluvní strany se dohodly, že výše smluvní pokuty dle žádného z ustanovení této smlouvy nesmí přesáhnout 100 % ceny díla dle čl. V. odst. 1 této smlouvy.
2. Objednatel je povinen zaplatit zhotoviteli za nedodržení termínu zaplacení ceny díla či její části výlučně smluvní úrok z prodlení ve výši pěti setin procenta z dlužné částky za každý, byť i započatý, den prodlení se zaplacením ceny díla.
3. Úročení úroků z prodlení je zakázané.
4. V případě, že zhotovitel při plnění této smlouvy poruší kteroukoli jeho termínovanou povinnost stanovenou v této smlouvě, jejíž porušení není postiženo zvláštní sankcí dle některého z ustanovení této smlouvy, je povinen zaplatit objednateli smluvní pokutu ve výši jedné desetiny procenta z ceny díla, a to za každý, byť i započatý, den prodlení.
5. Objednatel je v souladu s ustanovením § 1982 občanského zákoníku oprávněn jednostranně započíst jakékoliv splatné peněžité pohledávky za zhotovitelem vůči ceně díla, a to především pohledávky smluvních pokut.
6. V souladu s § 42 odst. 2 zákona č. 219/2000 Sb., o majetku České republiky a jejím vystupování v právních vztazích (dále jen „zákon o majetku České republiky“) je zhotovitel oprávněn započíst svou pohledávku za objednatelem na svůj dluh vůči objednateli pouze po vzájemné dohodě s objednatelem.
7. Povinnost uhradit smluvní pokutu vzniká dnem doručení výzvy k jejímu zaplacení povinné straně s dobou splatnosti 7 dnů, nedohodnou-li se smluvní strany jinak. Nárok na smluvní pokutu vzniká okamžikem porušení smluvní povinnosti.
8. Zaplacením smluvní pokuty nejsou dotčena práva objednatele z vadného plnění ani nárok smluvních stran na náhradu újmy v plné výši, a to újmy majetkové i nemajetkové, vzniklé porušením ustanovení smlouvy, na jehož základě je smluvní pokuta požadována (použití ustanovení § 2050 občanského zákoníku se pro účely této smlouvy vylučuje), ani povinnost zhotovitele dílo řádně dokončit.
9. Objednatel je povinen oznámit zhotoviteli započtení dluhu zhotovitele na pohledávku objednatele, a to do 7 dnů ode dne započtení. Toto oznámení nemá konstitutivní charakter.

VIII. Změny a zánik smlouvy

1. **V souladu s § 12 odst. 1 zákona o majetku České republiky, může být tato smlouva měněna nebo doplňována pouze oboustranně odsouhlasenými písemnými vzestupně číslovanými dodatky k této smlouvě, a to výlučně prostřednictvím osob oprávněných k uzavření smlouvy.** Kontaktní osoby či pověření pracovníci objednatele, uvedení v této smlouvě, jsou oprávněni k poskytování součinnosti dle této smlouvy, nejsou však jakkoli oprávněni či zmocněni ke sjednávání jakýchkoliv změn závazků plynoucích z této smlouvy.
2. Kterákoliv smluvní strana je oprávněna od smlouvy odstoupit v případě podstatného porušení závazků z této smlouvy druhou smluvní stranou. Podstatným porušením je zejména:
 - a) prodlení objednatele s úhradou ceny díla o více než 14 kalendářních dnů,
 - b) prodlení objednatele se splněním povinnosti podle čl. IV. odst. 9 písm. a) této smlouvy o více než 30 kalendářních dnů,
 - c) prodlení zhotovitele s dokončením a předáním řádně dokončeného díla o více než 14 kalendářních dnů,
 - d) prodlení zhotovitele s odstraněním vad díla o více než 10 kalendářních dnů,
 - e) prodlení zhotovitele se splněním povinnosti dle čl. IV. odst. 19 této smlouvy o více než 14 kalendářních dnů,
 - f) prodlení zhotovitele se splněním povinnosti dle čl. IV. odst. 22 písm. a) této smlouvy o více než 3 pracovní dny,
 - g) prodlení zhotovitele se splněním povinnosti dle čl. IV. odst. 22 písm. b) této smlouvy o více než 10 pracovních dnů,
 - h) porušení povinnosti mlčenlivosti podle čl. XI. této smlouvy ze strany zhotovitele,
 - i) postup zhotovitele při zhotovení díla v rozporu s touto smlouvou či pokyny objednatele,
 - j) vícenásobné (více než 3 krát) méně závažné porušení povinností dle této smlouvy.
3. Objednatel je dále oprávněn od této smlouvy odstoupit v případě, že
 - a) vůči majetku zhotovitele probíhá insolvenční řízení, v němž bylo vydáno rozhodnutí o úpadku, pokud to právní předpisy umožňují,
 - b) zhotovitel vstoupí do likvidace,
 - c) zhotovitel pozbyl oprávnění k plnění této smlouvy.O shora uvedeném je zhotovitel povinen objednatele neprodleně informovat.
4. Jestliže dojde ke zmaření účelu této smlouvy z důvodu stojícího na straně zhotovitele (zejména dojde-li k odstoupení od smlouvy ze strany objednatele z důvodů uvedených v odst. 2 písm. c) až j) tohoto článku smlouvy či z důvodu uvedeného v § 2002 odst. 2 občanského zákoníku – např. z důvodu ztráty způsobilosti zhotovitele k plnění této smlouvy či z důvodu důvodného předpokladu nedodržení termínu dokončení díla ze strany zhotovitele apod.), je zhotovitel povinen uhradit objednateli částku ve výši patnáct procent z ceny díla, a to jako paušalizovanou náhradu újmy vzniklé v důsledku zmaření naplnění účelu této smlouvy, pokud se neprokáže, že skutečná výše újmy je vyšší.
5. Účinky každého odstoupení od smlouvy nastávají okamžikem doručení písemného projevu vůle odstoupit od této smlouvy druhé smluvní straně. Odstoupení od smlouvy či jiná forma zániku této smlouvy se nedotýká zejména nároku na náhradu škody, práv objednatele z vadného plnění, smluvní pokuty a povinnosti mlčenlivosti.
6. Zhotovitel není bez předchozího písemného souhlasu objednatele oprávněn postoupit práva a povinnosti z této smlouvy, ani smlouvu samotnou, na třetí osobu. Postoupení práv a povinností z této smlouvy, či smlouvy samotné na třetí osobu v rozporu s větou první toho to odstavce smlouvy je neplatné.

IX. Prohlášení zhotovitele

1. Zhotovitel bere na vědomí, že:
 - a) odpovídá za veškeré důsledky vad díla, tj. především za škodu, či nemajetkovou újmu vzniklou objednateli v důsledku vady díla,
 - b) jestliže dojde vlivem vady, nedostatku, či neúplnosti projektové dokumentace k narušení řádného průběhu stavby (nemožnost provádění prací na stavbě z důvodu zhotovitelem zaviněné vady, nedostatku, či neúplnosti projektové dokumentace po dobu minimálně 20 kalendářních dní) je zhotovitel povinen zaplatit objednateli smluvní pokutu ve výši patnácti procent z ceny díla,
 - c) není oprávněn provádět jakékoliv změny v projektové dokumentaci po předání projektové dokumentace dle této smlouvy objednateli bez předchozího písemného souhlasu objednatele, a to ani v případě případného autorského dozoru zhotovitele nad prováděním stavby; toto ujednání nemá vliv na autorská práva k projektové dokumentaci jakožto autorskému dílu, změny autorského díla z autonomní vůle autora již však v takovém případě nejsou změnami projektové dokumentace, jež je předmětem tohoto závazku,
 - d) není oprávněn dávat zhotoviteli stavby jakékoliv příkazy či pokyny ohledně způsobu provedení výstavby v objektu objednatele odchylovající se od zhotovitelem zpracované projektové dokumentace bez předchozího písemného souhlasu objednatele, a to ani v případě případného autorského dozoru zhotovitele nad prováděním stavby,a s tímto vyslovuje plný souhlas.
2. Zhotovitel prohlašuje, že je autorizovanou osobou ve smyslu zákona č. 360/1992 Sb., o výkonu povolání autorizovaných architektů a o výkonu povolání autorizovaných inženýrů a techniků činných ve výstavbě, v oboru potřebném pro plnění této smlouvy.
3. Zhotovitel prohlašuje, že:
 - a) dodržuje všechny podmínky, zásady, normy a předpisy k zajištění bezpečnosti a ochrany zdraví pracovníků v místě plnění, to i pro případné zaměstnance poddodavatelů nebo dodavatelského řetězce,
 - b) zajišťuje důstojné pracovní podmínky podle zákoníku práce a ostatních právních předpisů v oblasti zaměstnanosti,
 - c) dodržuje smluvní a zejména platební podmínky s poddodavatelem, případně s dodavatelskými řetězci,
 - d) dodržuje předpisy a normy o ochraně životního prostředí, pro likvidaci odpadů a minimalizaci negativních dopadů na životní prostředí,
 - e) dbá na úspory energií a surovin, využití obnovitelných zdrojů, recyklovaných surovin apod.
4. Zhotovitel prohlašuje, že proti němu není v současné době vedena exekuce, která by byla způsobilá ohrozit plnění dle této smlouvy, ani proti němu není vedeno insolvenční řízení a není v úpadku. Jestliže se toto prohlášení zhotovitele ukáže být nepravdivým, je zhotovitel povinen zaplatit objednateli smluvní pokutu ve výši deseti procent z ceny díla. Stejnou výši smluvní pokuty uhradí zhotovitel objednateli také v případě porušení povinnosti plynoucí z čl. XI. odst. 2 či čl. VIII. odst. 6 této smlouvy.
5. Zhotovitel prohlašuje, že bez jakýchkoliv výhrad souhlasí s tím, aby po dokončení a předání díla objednateli byly jeho následné změny prováděny jakýmkoliv projektantem ve smyslu zákona č. 360/1992 Sb., o výkonu povolání autorizovaných architektů a o výkonu povolání autorizovaných inženýrů a techniků činných ve výstavbě, ve znění pozdějších předpisů, a to dle volby objednatele. Za tyto následné změny projektové dokumentace a jejich důsledky zhotovitel neodpovídá.

X. Povinnost mlčenlivosti

1. Zhotovitel se zavazuje zachovávat ve vztahu ke třetím osobám mlčenlivost o informacích, které při plnění této smlouvy získá od objednatele nebo o objednateli či jeho zaměstnancích

a spolupracovnících a nesmí je zpřístupnit bez písemného souhlasu objednatele žádné třetí osobě ani je použít v rozporu s účelem této smlouvy, ledaže se jedná:

- a) informace, které jsou veřejně přístupné, nebo
 - b) o případ, kdy je zpřístupnění informace vyžadováno zákonem nebo závazným rozhodnutím oprávněného orgánu.
2. Zhotovitel je povinen zavázat povinností mlčenlivosti podle odstavce 1 veškeré osoby, které se budou podílet na provádění díla dle této smlouvy.
 3. Za porušení povinnosti mlčenlivosti osobami, které se budou podílet na provádění díla dle této smlouvy, odpovídá zhotovitel, jako by povinnost porušil sám.
 4. Povinnost mlčenlivosti trvá i po skončení účinnosti této smlouvy.
 5. Jestliže zhotovitel poruší povinnost mlčenlivosti podle tohoto článku smlouvy, zavazuje se uhradit objednateli smluvní pokutu ve výši deseti procent z ceny díla za každé jednotlivé porušení povinnosti.

XI. Ostatní ujednání

1. Smluvní strany jsou povinny bez zbytečného odkladu oznámit druhé smluvní straně případné změny údajů v záhlaví smlouvy.
2. Zhotovitel je povinen upozornit objednatele písemně na existující či hrozící střet zájmů bezodkladně poté, co střet zájmů vznikne nebo vyjde najevo, pokud zhotovitel při vynaložení veškeré odborné péče nemohl střet zájmů zjistit před uzavřením této smlouvy.
3. Veškerá komunikace mezi smluvními stranami bude probíhat prostřednictvím osob oprávněných jednat jménem smluvních stran (ve věcech smlouvy či ve věcech technických), kontaktních osob, popř. jimi pověřených pracovníků.
4. Zhotovitel bez jakýchkoliv výhrad souhlasí se zveřejněním své identifikace a dalších údajů uvedených ve smlouvě včetně ceny díla na profilu objednatele.
5. Tato smlouva bude uveřejněna v registru smluv dle zákona č. 340/2015 Sb., o zvláštních podmínkách účinnosti některých smluv, uveřejňování těchto smluv a o registru smluv (dále jen „zákon o registru smluv“).
6. Podkladem pro uzavření této smlouvy o dílo je nabídka zhotovitele ze dne....., která byla na základě zadávacího řízení vybrána jako nejvýhodnější.
7. Vzájemná práva a povinnosti smluvních stran se řídí především touto smlouvou, zákonem č. 134/2016 Sb., o zadávání veřejných zakázek a zákonem o majetku České republiky. V rozsahu tímto neupraveném se vzájemná práva a povinnosti smluvních stran řídí především občanským zákoníkem. Objednatel uzavírá tuto smlouvu jakožto organizační složka státu příslušná k hospodaření s majetkem státu ve smyslu zákona o majetku České republiky, a to v rámci své nepodnikatelské činnosti a k naplňování veřejného zájmu. Zhotovitel uzavírá tuto smlouvu jako profesionál a jako podnikatel ve smyslu § 5 a § 420 an. občanského zákoníku.

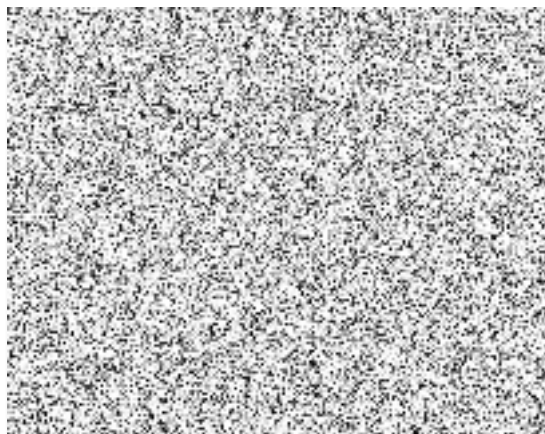
XII. Závěrečná ustanovení

1. Tato smlouva nabývá platnosti dnem jejího podpisu oběma smluvními stranami a účinnosti potom okamžikem jejího zveřejnění v registru smluv ve smyslu zákona o registru smluv.
2. Smluvní strany se zavazují, že veškeré spory vzniklé v souvislosti s realizací smlouvy budou přednostně řešeny smírnou cestou – dohodou. Nedojde-li k dohodě, budou spory řešeny před příslušným soudem, nikoliv rozhodcem.
3. Smluvní strany obdrží po jednom elektronickém originálu uzavřené smlouvy.
4. Nedílnou součástí této smlouvy je příloha č. 1 – požadavky zadavatele na rekonstruovaný prostor, příloha č. 2 – 1. PP stávající stav, příloha č. 3 – 1. PP nový stav, příloha č. 4 - příloha č. 1 k ZPPP č. 159/2009.

5. Každá ze smluvních stran prohlašuje, že tuto smlouvu uzavírá svobodně a vážně, že považuje obsah této smlouvy za určitý a srozumitelný, a že jsou jí známy veškeré skutečnosti, jež jsou pro uzavření této smlouvy rozhodující, na důkaz čehož připojují smluvní strany k této smlouvě své podpisy.

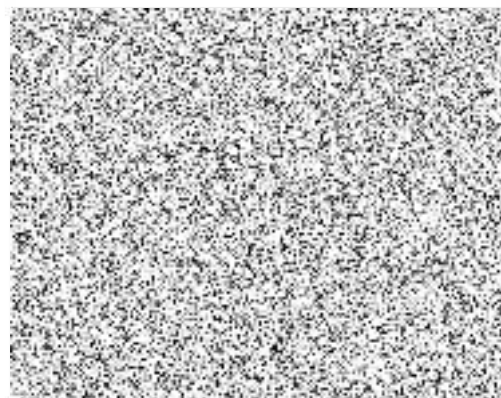
Přílohy: č. 1 – požadavky zadavatele
 č. 2 - 1. PP stávající stav
 č. 3 – 1. PP nový stav
 č. 4 - příloha č. 1 k ZPPP č. 159/2009

V Praze



V Ústí nad Labem

Jiří Sehnal
vedoucí oddělení správy
nemovitého majetku KŘP-U
podepsáno elektronicky



Požadavky na nově rekonstruovaný prostor vícehodinových policejních cel, které budou zaneseny do projektové dokumentace a vypracovaného výkazu výměr:

Projektová dokumentace DSP a DPS bude obsahovat:

- rekonstrukci stávajících 3 vícehodinových cel (každá pro 2 osoby)
- zřízení dalších 2 vícehodinových cel (každá pro 2 osoby)
- vybudování 2 výslechových místností (z toho jedna rekognice)
- zřízení 2 místností pro převlékání osob umísťovaných na celu
- zřízení místnosti sloužící jako zázemí pro úklid cel

Řešení stavby

Rekonstrukce stávajících cel

V návaznosti na místní šetření v daném objektu je zřejmé, že by mělo dojít k rekonstrukci stávajících 3 vícehodinových policejních cel (každá pro 2 osoby), tak aby splňovaly předpisy dle PPP č. 159/2009. V rámci rekonstrukce budou provedeny zejména tyto úpravy:

- kompletní rekonstrukce vytápění; topné těleso, které je umístěno uvnitř cely, musí být zabudováno do speciálně upravené niky zakryté snímatelným dírkovaným ocelovým plechem, jeho kryt musí umožňovat vytápění místnosti na +20°C a snadnou čistitelnost tělesa i prostoru niky, zároveň musí dojít k umístění automatického regulačního ventilu vně cely;
- vybudování a zajištění větrání nainstalováním žaluziovým průvětrníkem s elektrickým ventilátorem u stropu s vývodem do ovzduší nebo podokenní regulovatelná ventilační štěrbina nad topným tělesem, přičemž vypínač elektrického ventilátoru musí být zapojen na samostatný vypínač umístěný vně cely;
- úprava stěn; tzn. hladká omítka, alespoň do výše dveří opatřená omyvatelným nátěrem;
- rekonstrukce stávajících podlah;
- rekonstrukce stávajícího osvětlení;
- obměna vnitřního zařízení jako jsou lůžka, stolky, sedačky a kamerové zařízení;
- rekonstrukce vnitřního vybavení vícehodinových cel - instalace sady ANTIVANDAL;
- další úpravy dle potřeby, tak aby byl splněn předpis PPP č. 159/2009.

Zřízení nových cel

Pro zřízení nových cel je nutné provést stavební úpravy stávajících místností, které jsou aktuálně vedeny jako „SKLAD“, „VÝSLECHOVÁ MÍSTNOST“ a „SKLAD

PNEU“. Tyto místnosti budou stavebně upraveny tak, že z místnosti „SKLAD“ vznikne nová převlékárna pro 2 osoby; z místnosti „VÝSLECHOVÁ MÍSTNOST“ vznikne další nová vícehodinová cela pro 2 osoby; místnost „SKLAD PNEU“ bude rozdělena a to tak, že z jedné části bude zřízena další nová vícehodinová cela pro 2 osoby a do druhé části rozděleného původního „SKLADU PNEU“ bude situována „MÍSTNOST REKOGNICE!“ a ze skladu vedle autoumývárny bude „VÝSLECHOVÁ MÍSTNOST“ (níže).

V rámci výše popsaných stavebních úprav dojde zejména k:

- zesílení části zděných příček, jelikož současné konstrukční řešení by neumožnilo zajistit dostatečnou zvukovou izolaci a v neposlední řadě by zde mohlo dojít k úniku umístěných osob;
- zazdění dvoukřídlých plechových dveří, které směřují ze současného „SKLADU PNEU“ na přilehlý dvůr; místo nich bude zřízeno okno do nově vytvořené cely;
- vybudování vstupů do nově vzniklých cel z přilehlé chodby; jednalo by se o ocelové dveře v rámové konstrukci opatřené průzorem a otevíracím okénkem, otevíratelné pouze z vnější strany s dvojitým zámkovým uzavíráním.
- zvýšení podlah, jelikož stávající řešení je výškově odlišné od stavební části, která bude navazovat;
- z hlediska vybavení a dalších stavebních úprav budou všechny nově budované vícehodinové cely zbudovány tak, aby plnily předpis PPP č. 159/2009

Přesun a úprava výslechové místnosti; zřízení nové výslechové místnosti

V dotčeném objektu je v současné době jedna výslechová místnost, která by byla přesunuta do nově vzniklé místnosti po rozdělení stávajícího „SKLADU PNEU“. Přesunutá výslechová místnost by byla dále přepažena zděnou příčkou s polopropustným zrcadlem na 2 části a pro každou část by byl zřízen samostatný vstup z přilehlé chodby.

Kromě rozdělení „SKLADU PNEU“ lze tak předpokládat další stavební práce, jako jsou např.:

- zvýšení podlahy, jelikož stávající řešení je výškově odlišné od stavební části, která bude navazovat;
- vyzdění příčky, ve které bude umístěno polopropustné zrcadlo (propustné bude z malé místnosti do velké (poměr cca 1:2), obráceným směrem propustné nebude);
- zbudování dvou samostatných vstupů;
- montáž vzduchotechniky;
- instalaci nových elektrorozvodů;
- odstranění ocelového překladu tvaru I;
- případné další úpravy dle potřeb

Dále by zde měla vzniknout druhá výslechová místnost a to na základě změny užívání místnosti, která je v současné době využívána jako „SKLAD“ a která je situována naproti stávající cele (nově označené jako č. 102). Zde bude nutné kromě drobných stavebních úprav (omítky apod.) provést zejména:

- montáž vzduchotechniky;
- instalaci nových elektrorozvodů;
- instalaci nových vstupních dveří;
- zakrytí svislých odpadních svodů s umístěním servisních dvířek;
- případné další úpravy dle potřeb

Zřízení zázemí pro úklid cel, převlékárny pro osoby umístované do cel a úprava povrchu chodby

V současné době se nenachází v blízkosti cel žádné zázemí pro jejich úklid, kam by byla situována např. výlevka. Toto zázemí by mělo být zřízeno v části místnosti, která je aktuálně vedena jako „PRÁDELNA“, kdy zde díky drobným stavebním úpravám vznikne zázemí pro úklid cel včetně výlevky.

Rovněž zde chybí místnost, která by nebyla pod kamerovým dohledem a která by sloužila jako převlékárna pro osoby umístované do cel. Takováto místnost by byla vybudována v rozděleném původní skladu“ (v zákresu je tato místnost nově označena jako č. 106) a vstup do ní by byl z chodby. Kromě vystavení příčky, která bude oddělovat výslechovou místnost a převlékárnu bude třeba v převlékárně zajistit také zvýšení podlahy, montáž vzduchotechniky, instalaci elektrorozvodů, odstranění ocelového překladu tvaru I a případné další úpravy.

Dále by mělo dojít k úpravě povrchu chodby ve tvaru L, v jejíž části sousedící s nově vybudovanou výslechovou místností 107 bude nutné provést zvýšení podlahy, jelikož stávající řešení je výškově odlišné od stavební části, na kterou navazuje a při ponechání stávajícího stavu by nebyla zajištěna bezbariérovost pro vstup do přesunutě výslechové místnosti.

Legenda místností:

101 – Stávající vícehodinová cela pro 2 osoby – rekonstrukce vnitřní části, tak aby došlo ke splnění všech zásad uvedených v PPP č. 159/2009 včetně nové úpravy ventilace.

102 - Stávající vícehodinová cela pro 2 osoby – rekonstrukce vnitřní části, tak aby došlo ke splnění všech zásad uvedených v PPP č. 159/2009 včetně nové úpravy ventilace.

103 - Stávající vícehodinová cela pro 2 osoby – rekonstrukce vnitřní části, tak aby došlo ke splnění všech zásad uvedených v PPP č. 159/2009 včetně nové úpravy ventilace.

104 – nově vybudovaná cela pro 2 osoby, kde dojde ke stavebním úpravám, bude zde vyzděna nová příčka, která prostor rozdělí (na místnosti 104, 107a, 107b, 110). V místě, kde se v současné době nachází dvoukřídle dveře, dojde k jejich zazdění a bude zde vybudované okno dle zásad PPP č. 159/2009. Dále zde bude umístěno kompletní vnitřní zařízení dle výše uvedeného pokynu. V této místnosti je nutné provést zvýšení podlahy, jelikož stávající řešení je výškově odlišné od stavební části, která bude navazovat.

105 – Tato místnost je v současné době využívána jako „Výslechová místnost“, bude zde provedena stavební úprava pro změnu užívání a to jako vícehodinová cela pro 2 osoby. Bude zde provedena kompletní rekonstrukce vnitřní části, tak aby došlo ke splnění všech zásad uvedených v PPP č. 159/2009.

106 – Tato místnost je v současné době využívána jako „Sklad“, zde bude provedena stavební úprava pro změnu užívání a to jako převlékárna. Bude zde provedena kompletní rekonstrukce vnitřní části, tak aby došlo ke splnění všech zásad uvedených v PPP č. 159/2009. Rovněž dojde k odstranění vnitřní příčky a úpravě uložení současné elektroinstalace.

107 – Zde vznikne zcela nová výslechová místnost a to stavební úpravou - vybudovanou zděnou příčkou, která oddělí místnosti „Cela 104“, „Převlékárna 110“ a samotnou „Výslechovou místnost 107“, která bude rozdělena na menší část (107b) a větší část (107a). Do výslechové místnosti 107 budou dva dveřní vstupy. První vstup bude do menšího prostoru (107b), kde bude vyzděná příčka, ve které bude umístěno polopropustné zrcadlo (propustné bude z malé místnosti do velké, obráceným směrem propustné nebude), dále zde bude umístěn malý stolek a židle. Druhý vstup bude do většího prostoru výslechové místnosti (107a). V místnostech 107a i 107b bude rovněž nutné provést zvýšení podlahy, montáž vzduchotechniky, nové elektrorozvody, odstranění ocelového překladu tvaru I.

108 – Tato místnost je v současné době využívána jako „Sklad“, zde dojde ke změně užívání a to jako „Výslechová místnost“. Zde bude nutné provést montáž vzduchotechniky, nová elektroinstalace, nové vstupní dveře, zakrytí svislých odpadních svodů s umístěním servisních dvířek.

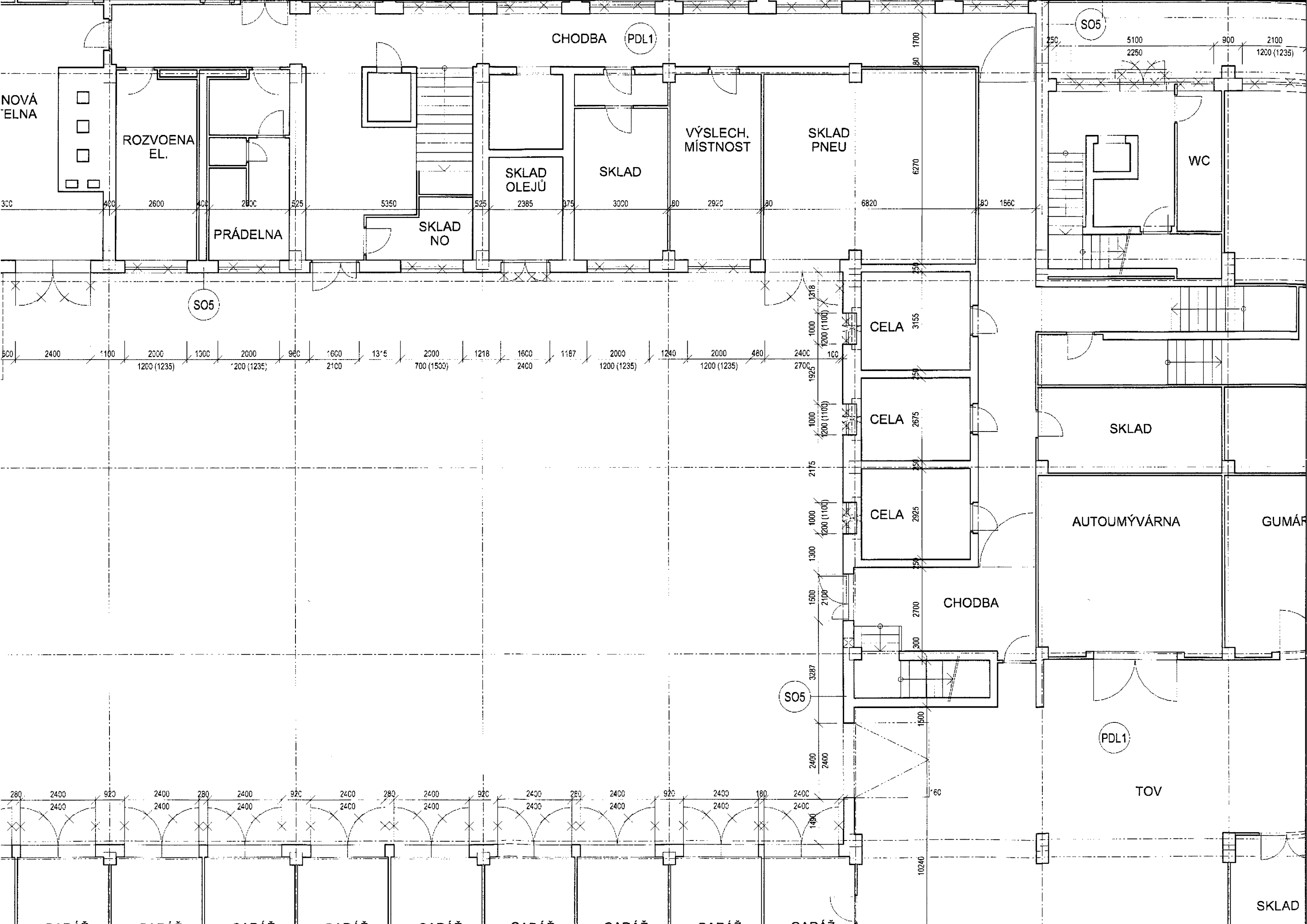
109 – V současné době je tato místnost využívána jako „Prádelna“, s tím, že by zde stavební úpravou vznikla menší úklidová místnost s výlevkou.

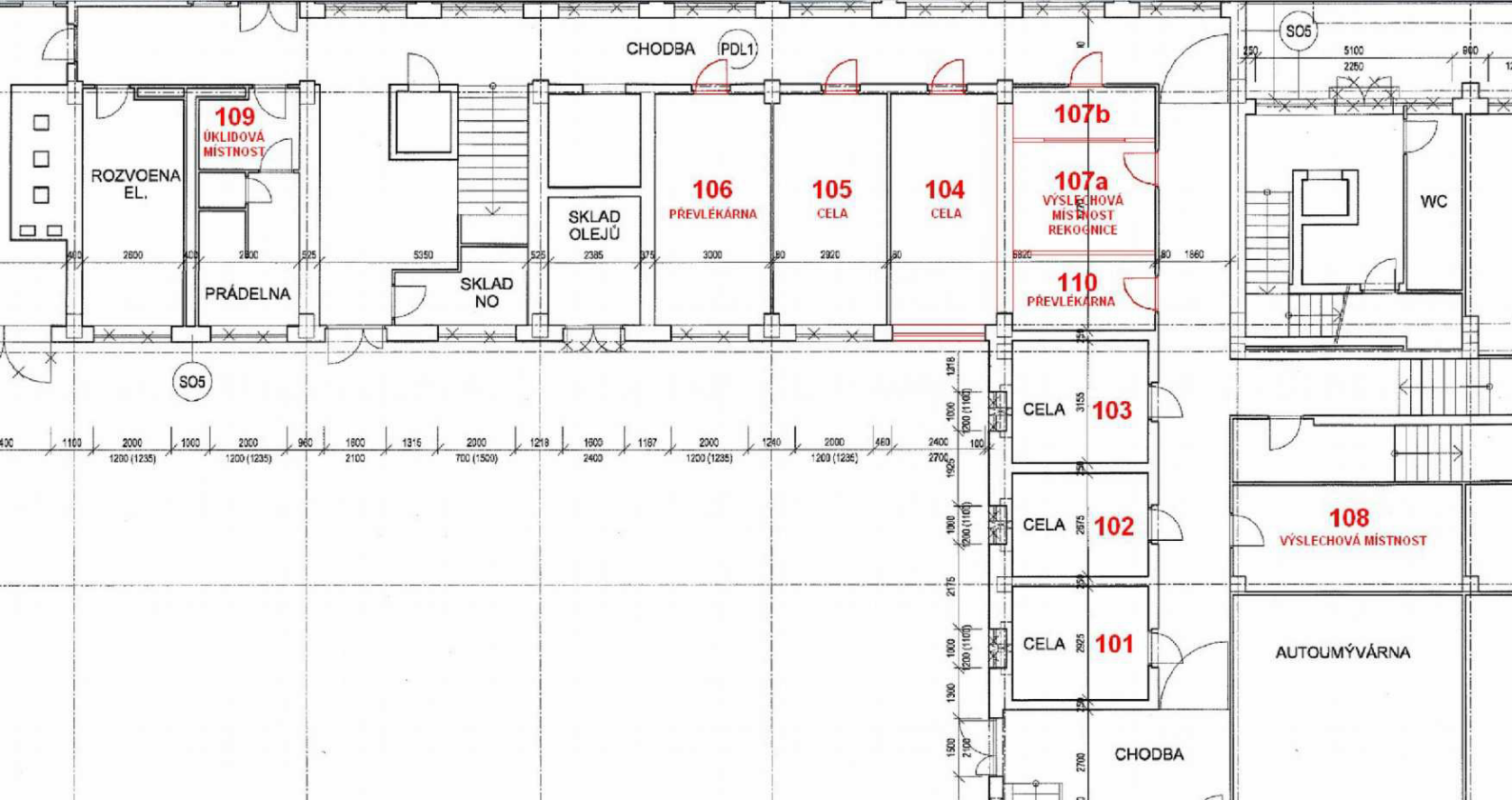
110 – Tato místnost vznikne z původního „SKLADU PNEU“ a bude sloužit jako převlékárna pro osoby, které budou následně umístěny do cel. Do místnosti bude vybudován vchod z přilehlé chodby. V místnosti bude dále třeba provést zvýšení podlahy, montáž vzduchotechniky, nové elektrorozvody, odstranění ocelového překladu tvaru I.

PDL1 – Jedná se o chodbu ve tvaru L, v jejíž části sousedící s nově vybudovanou výslechovou místností 107 bude nutné provést zvýšení podlahy, jelikož stávající řešení je výškově odlišné

Příloha č. 1 zadávací dokumentace

od stavební části na kterou navazuje a při ponechání stávajícího stavu by nebyla zajištěna bezbariérovost pro vstup do výslechové místnosti 107.





ZÁSADY PRO BUDOVÁNÍ VÍCEHODINOVÝCH CEL

Čl. 1

Obecné zásady

Obecnými zásadami se rozumí

- a) zajištění dohledu a kontroly vícehodinové cely kamerovým systémem s jeho vyvedením na monitor umístěný na panelu dozorčí služby,
- b) vyvedení elektrického rozvodu na dozorčí službu s možností využití tlačítka signalizace (zvukové nebo světelné) nebo hlasitého telefonu k přivolání ostrahy cely,
- c) zřízení místnosti pro provádění prohlídek osob omezených na svobodě před jejich umístěním do vícehodinové cely a skladového zázemí v prostoru této místnosti pro věci odebrané osobě před umístěním do vícehodinové cely a další věci nutné pro provoz vícehodinových cel,
- d) podávání stravy pouze za použití jednorázového nádobí,
- e) umístění vícehodinových cel a souvisejících ploch (písmeno c)) v objektu podle možností a potřeb uživatele, nejlépe jako prostor oddělený mříží v koncových částech místnosti či chodby,
- f) platnost zákazu kouření v prostorách, kde jsou vícehodinové cely umístěny.

Čl. 2

Stavební zásady

Zásady pro stavební řešení vícehodinové cely:

- a) konstrukční řešení, tloušťku a skladbu souvisejících stavebních materiálů a prvků je třeba zvolit tak, aby bylo zamezeno útěku umístěných osob,
- b) okna
 1. nejsou vyžadována; pokud jsou v místnosti nebo v chodbě, je třeba dbát, aby směřovala do uzavřeného dvora objektu či budovy, dovolují-li to stavebně-technické podmínky,
 2. ocelová s drátěným nebo bezpečnostním sklem v provedení jako ventilační nebo ocelová s drátěným nebo bezpečnostním sklem napevno osazená v ocelovém (plastovém) montážním rámu, kombinovaná s účinným nuceným větráním; u bezpečnostních skel se vyžaduje atest od výrobce,
 3. zabezpečit vnější ocelovou mříží,
 4. umístit co nejvíce u stropu, ale s možností bezpečného a snadného čištění,
 5. v doporučeném rozměru – 60 x 90 cm,
- c) rozměr části vícehodinové cely určené k umístění osob je minimálně
 1. pro jednu osobu 5,5 m²,
 2. pro dvě osoby 11 m²,

- d) výška
je minimálně 2,5 m světlé výšky,
- e) úprava stěn
hladká omítka, alespoň do výše dveří opatřená omyvatelným nátěrem nebo jiným vhodným materiálem umožňujícím jeho snadné čištění,
- f) podlaha
její materiál musí umožňovat dokonalé připevnění lavice, stolu a sedačky; doporučuje se tepelně izolační materiál s hlazeným nepropustným pochůzkovým povrchem umožňující úklid v celém rozsahu,
- g) zdivo
konstrukční řešení, tloušťku a materiálovou skladbu obvodového zdiva a příček zvolit tak, aby bylo zamezeno úniku umístěných osob, znemožněno výrazné povrchové poškození a byla zajištěna dostatečná zvuková izolace,
- h) vchodové dveře do místnosti
1. ocelové dveře v rámové konstrukci opatřené průzorem a otevíracím okénkem,
 2. otevíratelné pouze z vnější strany s dvojitým zámkovým uzavíráním,
- i) dělicí kovová konstrukce
1. místnost vícehodinové cely je rozdělena kovovou konstrukcí pouze v případě, že hygienické zařízení je umístěno uvnitř,
 2. je vyrobena z ocelových tyčí, osazená v montážním rámu ukotveném do obvodových stěn, stropu a podlahy,
 3. její součástí jsou dveře ze stejného materiálu a stejného provedení otevíratelné do části vícehodinové cely, ve které budou umístěny osoby; tyto dveře opatřit jedním zámkovým uzavíráním, případně zámkem na dálkové ovládání se signalizací jeho uzavření,
- j) osvětlení
1. denní světlo je požadováno s výjimkou cel, které byly zřízeny před nabytím účinnosti tohoto závazného pokynu,
 2. umělé zabudované v stropní části cely (např. v nice) opatřené nerozbitným, průhledným nebo matným snímatelným krytem; osvětlení musí být matné (nikoliv ostré)¹⁾ a musí zabezpečovat takovou intenzitu světla, která odpovídá příslušné normě hygienického minima, lze využít sdruženého osvětlení (kombinace denního a umělého osvětlení); současně je třeba zřídit nouzové osvětlení; dvojitý režim osvětlení (denní, noční) je požadován u nově zřizovaných cel i u stávajících cel,
 3. světelná tělesa musí být napojena na samostatné vypínače umístěné vně cely,

¹⁾ § 24 odst. 1 věta první zákona č. 273/2008 Sb., o Policii České republiky.

4. v cele musí být provedeno vytrubkování elektrického rozvodu zabudovaného uvnitř zdi²⁾ (rozvod uvnitř zdi pevně pod omítkou),
- k) vytápění
1. topné těleso není požadováno, pokud je vícehodinová cela umístěna v prostorách, kde je zajištěno vytápění uvedených prostor (včetně prostoru vícehodinové cely) na +20 °C,
 2. pokud je topné těleso uvnitř cely v dosahu umístěných osob, musí být zabudováno do speciálně upravené niky zakryté snímatelným dírkovaným ocelovým plechem, jeho kryt musí umožňovat vytápění místnosti na +20 °C a snadnou čistitelnost tělesa ústředního topení i prostoru niky,
 3. v případě, že topné těleso umístěno nebude v dosahu umístěných osob, nemusí být dodržena podmínka stanovená v bodu 2,
 4. přípustný je i jiný druh vytápění (např. podlahové),
 5. automatický regulační ventil (termoregulační ventil) ovládaný vně cely,
- l) hygienické zařízení
1. v prostorách, kde jsou umístěny vícehodinové cely, je třeba zabezpečit k poskytnutí základní hygieny odpovídající přístup³⁾ k použití WC a umyvadla s tekoucí vodou; lze zřídit též prostor umývárny³⁾ (včetně sprchového koutu),
 2. pokud je hygienické zařízení umístěno uvnitř cely, musí být mimo dosah kamery monitorující prostor cely; u nově zřizovaných i stávajících cel zřízených pro umístění více osob musí být umyvadlo a WC opticky odděleny od zbytku cely (např. zástěnou nebo jinou konstrukcí pevně spojenou s podlahou nebo zdívkou), aby byla zajištěna důstojnost osoby při jeho použití; u nově zřizovaných i stávajících cel zřízených pro umístění jedné osoby nemusí být umyvadlo a WC opticky odděleno od zbytku cely za podmínky zajištění zachování důstojnosti osoby při jeho použití,
- m) větrání
1. zajišťuje žaluziový průvětrník s elektrickým ventilátorem u stropu s vývodem do ovzduší nebo podokenní regulovatelná ventilační štěrbinová nad topným tělesem,
 2. vypínač elektrického ventilátoru musí být zapojen na samostatný vypínač umístěný vně cely,
 3. na jednu osobu v místnosti musí být vyměněno nejméně 30 m³ vzduchu za 1 hodinu, při umístění WC uvnitř cely musí být vyměněno nejméně 55 m³ vzduchu za 1 hodinu,
- n) hladina hluku musí být v souladu s právními předpisy⁴⁾,

²⁾ Např. ČSN/TN 33 21 30, ČSN 33 20 00-5-52.

³⁾ Výňatek z dvanácté obecné zprávy Evropského výboru pro zabránění mučení a nelidskému či ponižujícímu zacházení nebo trestání [CPT/Inf (2002) 15], uveřejněno na <http://portal.pcr.cz/pnpp/rspp/SitePages/DomovskaStranka.aspx>

⁴⁾ § 30 až 34 zákona č. 258/2000 Sb., o ochraně veřejného zdraví a o změně některých souvisejících zákonů.

- o) v prostoru viditelném z vícehodinové cely musí být umístěna tabulka informující osoby umístěné v cele o nepřetržitém monitorování prostoru cely kamerovým systémem ve znění: „Prostor cely je sledován kamerovým systémem“⁵⁾. Pro tyto účely lze do prostoru cely (především pro potřeby cizích státních příslušníků) umístit i piktogram kamery s textem „NON STOP“.

Čl. 3

Zařízení vícehodinové cely

Zařízení tvoří

- a) lůžko
o rozměru 80 x 200 cm – 1 ks na osobu, pevně spojené s podlahou vícehodinové cely; je tvořeno ocelovým rámem s horní dřevěnou částí, připevněnou do rámu zapuštěnými šrouby; je opatřeno omyvatelným obalem nebo matrací s omyvatelným povrchem,
- b) stolek
o rozměru 90 x 40 cm – 1 ks, který musí být pevně spojen s podlahou nebo stěnou cely; je tvořen ocelovým rámem a horní dřevěnou částí připevněnou do rámu zapuštěnými šrouby; umístěný v místě s optimálním osvětlením,
- c) sedačka
o rozměru 40 x 40 cm – 1 ks na osobu; dřevěná část sedačky může být opatřena omyvatelným povrchem, sedačka je pevně spojená s podlahou nebo stěnou cely, tvořena ocelovým rámem a horní dřevěná část je připevněna do rámu zapuštěnými šrouby, vpředu s přiměřenou mezerou pro možnost připoutání⁶⁾; použití omezovacích prostředků (např. pout) na osobě již umístěné v cele, tedy v bezpečném prostředí, může být provedeno pouze za výjimečných okolností⁷⁾,
- d) kamera
1. je zabudovaná v části, kde je umístěno hygienické zařízení tak, aby umožňovala celoplošnou kontrolu části cely, ve které jsou umístěny osoby; v zorném úhlu kamery nesmí být vlastní hygienické zařízení,
 2. v případě, že cela není rozdělena kovovou konstrukcí, je kamera zabudována v stropní části nebo na stěně (např. v nice) a opatřena snímatelným, nerozbitným, průhledným krytem mimo dosah umístěné osoby.

⁵⁾ Zákon č. 101/2000 Sb., o ochraně osobních údajů a o změně některých zákonů.

⁶⁾ § 25 odst. 1 zákona č. 273/2008 Sb.

Vyjádření vlády České republiky ke zprávě, kterou Evropský výbor pro zabránění mučení a nelidskému či ponižujícímu zacházení nebo trestání zaslal vládě České republiky po návštěvě České republiky ve dnech 7. až 16. září 2010, které bylo schváleno usnesením vlády České republiky č. 859/2011, k Vyjádření vlády České republiky ke zprávě, kterou Evropský výbor pro zabránění mučení a nelidskému či ponižujícímu zacházení nebo trestání zaslal vládě České republiky po návštěvě České republiky ve dnech 7. až 16. září 2010.

⁷⁾ Rozsudek Evropského soudu pro lidská práva ve věci vedené pod č. 32133/11 – Kummer proti České republice, bod č. 67, uveřejněno na intranetových stránkách <http://portal.pcr.cz/pnpp/rspp/SitePages/DomovskaStranka.aspx>

Čl. 4

Materiálové vybavení útvaru policie se zřízenou vícehodinovou celou

(1) Pro jednu osobu umístovanou do vícehodinové cely musí útvar nebo organizační článek policie, u kterého je cela zřízena, disponovat následujícím minimálním materiálovým vybavením:

tepláková souprava nebo oblek pracovní	1 souprava
košile nebo tričko	1 ks
trenýrky	2 ks
ponožky	2 páry
třepky nebo pantofle	1 pár
ručník	1 ks
utěrka	1 ks
papírové kapesníky	2 balení
toaletní mýdlo	1 ks
zubní kartáček	1 ks
zubní pasta – v případě jednorázové zubní pasty	2 ks – jinak 1 ks
toaletní papír	1 ks
jídelní nádobí na jedno použití	1 ks při každém poskytnutí stravy
lžice na jedno použití	2 balení
plastový kelímek	1 ks
spodní prádlo pro ženy	2 ks
dámské hygienické vložky	1 balení
přikrývka	1 ks
prostěradlo nebo jednorázová rouška na lůžko	1 ks

(2) Za jednorázovou roušku na lůžko představující alternativu prostěradla se nepovažuje pruh papíru typu balicí papír.

(3) V rámci útvaru nebo organizačního článku policie, kde je zřízeno více cel, musí být k dispozici přiměřené množství vybavení.