

Smlouva o dílo č. 2023225

podle § 2586 a násl. zákona č. 89/2012 Sb., občanský zákoník, ve znění pozdějších předpisů (dále jen „občanský zákoník“), kterou uzavřely tyto smluvní strany:

Česká republika – Hasičský záchranný sbor Ústeckého kraje

se sídlem: Horova 1340/10, 400 01 Ústí nad Labem
IČO: 70886300
DIČ: CZ70886300 (není plátce DPH)
Zastoupená: plk. Mgr. Martinem Laničkem, ředitelem HZS Ústeckého kraje
Bankovní spojení: ČNB Ústí nad Labem
Číslo účtu: 76548881/0710
ID Datové schránky: **auyaa6n**
(dále jen „objednatel“)

a

KOVPAL s.r.o.

se sídlem: kpt. Jaroše, 417 12 Teplice - Proboštov
IČO: 25421433
DIČ: CZ25421433
Zapsaná v obchodním rejstříku vedeném u Krajského soudu v Ústí nad Labem spisová značka oddíl C vložka 17264
Zastoupená: Vlastislavem Vlčkem, jednatelem
Bankovní spojení: ČSOB
Číslo účtu: 213279850/0300
ID Datové schránky: xup8d9
(dále jen „zhotovitel“)
(dále společně jen jako „smluvní strany“)

Čl. I.

Předmět smlouvy

1. Předmětem této smlouvy je závazek zhotovitele provést pro objednatelů řádně, včas a s veškerou odbornou péčí, na svůj náklad a nebezpečí **výrobu trenažeru na úniky nebezpečných látek** (dále jen „dílo“), podle technické specifikace objednatelů a v objednatelů odsouhlaseném provedení, v rozsahu dle cenové nabídky zhotovitelů č. 11072023 ze dne 11. 7. 2023, která je přílohou č. 2 této smlouvy, na kterou je zhotovitel vázán.
2. Zhotovitel se zavazuje provést dílo pro objednatelů v termínu sjednaném touto smlouvou. Objednatel se zavazuje provedené a dokončené dílo bez vad a nedodělků převzít a zaplatit zhotovitelů cenu za dílo dohodnutou v čl. II. odst. 1 této smlouvy.
3. Zhotovitel se zavazuje provést dílo svým jménem a na vlastní odpovědnost, z nových a nepoužitých materiálů, v souladu s platnou legislativou, normami ČSN a dalšími právními předpisy tím dotčenými, v souladu s pokyny a požadavky objednatelů na provedení díla tak, aby bylo dílo bezvadné a provozuschopné.
4. Zhotovitel nenabývá vlastnické právo k dílu.
5. Rozsah prací a dodávek potřebných k provedení díla byl zhotovitelů stanoven na základě jeho profesních a odborných znalostí.

Čl. II.
Cena za dílo

1. Cena za dílo byla stanovena dohodou smluvních stran ve výši:

Cena bez DPH: 83.480,00 Kč

DPH 21%: 17.530,80 Kč

Cena celkem včetně DPH: 101.010,80 Kč

slovy: =sto jedna tisíc deset korun českých osmdesát haléřů=

2. Tato cena je cenou konečnou a nejvýše přípustnou a zahrnuje veškeré náklady, které mohou zhotoviteli vzniknout při provedení díla.
3. V případě změny obecně závazného právního předpisu stanovujícího výši DPH v době vystavení faktury bude k základní ceně díla bez DPH připočteno DPH ve výši dle tohoto předpisu.
4. Sjednaná cena za dílo zahrnuje zejména veškeré práce, dodávky, služby, výkony a média, kterých je třeba k zahájení, provedení a dokončení díla, včetně případných dalších nákladů, jako je např. doprava apod.

Čl. III.
Platební podmínky

1. Úhrada ceny za dílo se uskuteční na základě faktury (daňového dokladu) vystavené zhotovitelem v den předání a převzetí díla bez vad a nedodělků. Faktura bude obsahovat veškeré náležitosti dle ustanovení § 435 občanského zákoníku a náležitosti stanovené zákonem č. 235/2004 Sb., o dani z přidané hodnoty, ve znění pozdějších předpisů (dále jen „ZDPH“). Přílohou faktury musí být originál protokolu o předání a převzetí díla a položkový rozpis fakturované dodávky.
2. Zhotovitel se zavazuje předat fakturu objednateli při předání a převzetí díla.
3. Smluvní strany se dohodly na lhůtě splatnosti faktury v délce do 30 kalendářních dnů ode dne prokazatelného doručení zboží a faktury kupujícímu. V případě, že faktura bude uhrazena opožděně z důvodů na straně banky, není kupující po tuto dobu v prodlení s placením faktury. Faktura vystavená prodávajícím v prosinci musí být kupujícímu doručena nejpozději do 20. prosince daného kalendářního roku, do 15:00 hodin. Při doručení po tomto termínu, pakliže se smluvní strany nedohodnou jinak, nelze v daném roce fakturu proplatit a její splatnost bude stanovena na 60 dnů ode dne jejího doručení.

Elektronické faktury musí být doručeny prostřednictvím datové schránky, nebo na e-podatelnu: epodatelna@ulk.izscr.cz

4. Faktura se považuje za proplacenou okamžikem odepsání fakturované částky z účtu objednatele ve prospěch zhotovitele.
5. V případě, že faktura obsahuje nesprávné náležitosti, nebo v ní některé náležitosti chybí, je objednatel oprávněn fakturu vrátit zpět zhotoviteli do data splatnosti. Ve vrácené faktuře musí objednatel vyznačit důvod vrácení faktury. V takovém případě je zhotovitel povinen vystavit novou fakturu s novým datem splatnosti, stanoveným dle odst. 3 tohoto článku.
6. V případě, že faktura bude uhrazena opožděně prokazatelně z důvodů na straně banky, není objednatel po tuto dobu v prodlení s placením faktury.
7. Zhotovitel není oprávněn bez předchozího písemného souhlasu objednatele provádět jakékoli zápočty svých pohledávek vůči objednateli proti jakýmkoli pohledávkám objednatele za zhotovitelem, ani postupovat jakákoli svoje práva a pohledávky vůči objednateli na jakoukoli třetí osobu.
8. Zálohové platby objednatel neposkytuje a zhotovitel prohlašuje, že zálohové platby v souvislosti s plněním nežádá a žádat nebude.
9. Zhotovitel prohlašuje, že na sebe v souladu s § 1765 odst. 2 občanského zákoníku přebírá nebezpečí změny okolností. Ustanovení § 1765 a § 1766 občanského zákoníku se tedy ve vztahu ke zhotoviteli

nepoužije. Zhotovitel touto smlouvou také přebírá nebezpečí změny okolností ve smyslu § 2620 občanského zákoníku.

10. Smluvní strany se dohodly a činí nesporným, že objednatel je oprávněn provést zajišťovací úhradu daně z přidané hodnoty ve smyslu § 109a ZDPH, jestliže se zhotovitel stane ke dni uskutečnitelného zdanitelného plnění nespolehlivým plátcem daně ve smyslu § 106a ZDPH. Úhradou DPH na účet příslušného finančního úřadu se pohledávka zhotovitele vůči objednateli v částce uhrazené DPH považuje bez ohledu na další smluvní ujednání za uhrazenou.

Čl. IV.

Termíny a místo plnění díla

1. Smluvní strany sjednávají ten termín k provedení díla:
 - dokončení a předání díla objednateli nejpozději do: **22. 9. 2023.**
2. Zhotovitel provede a dokončí dílo dle výše uvedeného časového harmonogramu
3. Místem plnění je **stanice Hasičského záchranného sboru Ústeckého kraje v Ústí nad Labem – Všebořice, na adrese Masarykova 342/380, 400 10 Ústí nad Labem** (dále jen „místo plnění“).
4. Objednatel převezme dílo v místě plnění na základě písemné výzvy zhotovitele učiněné nejméně 1 pracovní den před datem předání a převzetí dokončeného díla bez vad a nedodělků, které by samy o sobě nebo ve svém úhrnu bránily jeho užívání, resp. užívání díla k jeho obvyklému účelu. O předání a převzetí plnění bude vyhotoven písemný protokol o předání díla podepsaný oběma smluvními stranami.
5. Zhotovitel je při předání díla povinen předat objednateli také případně další doklady, pakliže jsou nutné k převzetí a k užívání díla, a to včetně předvedení funkčnosti předmětu díla a případného zaškolení jeho obsluhy.

Čl. V.

Záruka na dílo a reklamace vad díla

1. Zhotovitel na provedené dílo specifikované v čl. I odst. 1. poskytuje objednateli záruku za jakost díla v délce trvání **minimálně 24 měsíců** (na použitý materiál, technické provedení a provedené práce) ode dne protokolárního převzetí díla bez vad a nedodělků objednatelem. Po dobu trvání záruční lhůty bude dílo způsobilé k užití k jeho obvyklému účelu a bude mít obvyklé vlastnosti.
2. Případné vady a nedodělky, které byly zjištěny při převzetí díla a které svou podstatou brání řádnému užití díla k jeho obvyklému účelu, se zhotovitel zavazuje odstranit v nejbližším možném termínu, nejpozději potom ve lhůtě 15 dnů ode dne jejich zjištění, případně lhůtě delší, pakliže by lhůtě kratší bránilo dodržení řádného technologického postupu prací.
3. Případné vady a nedodělky, které byly zjištěny při převzetí díla a které svou podstatou nebrání řádnému užití díla k jeho obvyklému účelu, se zhotovitel zavazuje odstranit v termínu, který smluvní strany sjednají v předávacím protokolu, nejpozději však do 15 dnů ode dne podpisu předávacího protokolu oběma smluvními stranami.
4. Veškeré vady díla nebo jeho části, na něž se vztahuje záruka za jakost díla, je objednatel povinen uplatnit u zhotovitele písemně a to bez zbytečného odkladu po jejich zjištění, včetně přesného popisu a vymezení vad. Zhotovitel je povinen řádně uplatněné vady odstranit bez zbytečného odkladu, nejpozději potom ve lhůtě **5 dnů**, nedohodne-li se s objednatelem s ohledem na povahu a rozsah reklamované vady jinak.
5. Opravy či odstranění vad provádí zhotovitel v místě plnění dle čl. IV. odst. 3 této smlouvy, pakliže se smluvní strany nedohodnou jinak.
6. V případě, že zhotovitel neodstraní řádně a oprávněně objednatelem uplatněné vady ve sjednané lhůtě, je objednatel oprávněn sám sjednat nápravu a zajistit odstranění vad u třetí osoby na náklady zhotovitele. Zhotovitel se potom zavazuje uhradit objednateli veškeré náklady s tím spojené.
7. Uplatněním nároků z vad díla nejsou nijak dotčeny nároky objednatele na náhradu škody a smluvní pokuty.

ČI. VI. Smluvní pokuty

1. V případě prodlení s dokončením díla a jeho předáním objednateli oproti sjednanému termínu je zhotovitel povinen uhradit objednateli smluvní pokutu ve výši 1.000,- Kč (slovy: jeden tisíc korun českých) za každý, byť i jen započatý, kalendářní den prodlení.
2. V případě nedodržení lhůty pro odstranění vad díla je zhotovitel povinen uhradit objednateli smluvní pokutu ve výši 500,- Kč (slovy: pět set korun českých) za každý, byť i jen započatý, kalendářní den prodlení. Pokud je zhotovitel v prodlení s odstraněním vad zjištěných v rámci přejímacího řízení činí sazba smluvní pokuty podle tohoto odstavce smlouvy 1.000,-Kč (slovy: jeden tisíc korun českých).
3. Zhotovitel je povinen uhradit objednateli smluvní pokutu ve výši 2.000,- Kč (slovy: dva tisíce korun českých) za každé porušení v případě, že zhotovitel poruší jakoukoli z podmínek stanovených mezinárodními smlouvami o lidských právech, sociálních či pracovních právech, zejména úmluv Mezinárodní organizace práce uvedených v příloze X směrnice č. 2014/24/EU, zákoníku práce, právních předpisů v oblasti zaměstnanosti a BOZP.
4. V případě prodlení objednatele se zaplacením ceny díla je objednatel povinen uhradit zhotoviteli úrok z prodlení za nedodržení termínu splatnosti faktury ve výši stanovené právním předpisem, ve smyslu § 1970 občanského zákoníku.
5. Objednatel je oprávněn vedle smluvní pokuty požadovat náhradu škody způsobené porušením příslušné povinnosti v plné výši. Objednatel je oprávněn započíst veškeré své splatné pohledávky vůči zhotoviteli vyplývající z nároku objednatele na uhrazení smluvních pokut či náhrad škod proti pohledávkám zhotovitele vůči objednateli vyplývajícím z nároku zhotovitele na zaplacení ceny díla. Není-li započtení podle předchozí věty možné, jsou smluvní pokuty splatné do 15 kalendářních dnů od doručení výzvy k zaplacení smluvní pokuty objednatelem zhotoviteli.
6. Smluvní strany odchýlně od ustanovení § 2050 občanského zákoníku sjednaly, že zaplacením jakékoli smluvní pokuty podle této smlouvy není dotčena povinnost zhotovitele nahradit objednateli v plné výši též škodu či jinou újmu vzniklou porušením povinnosti, na kterou se smluvní pokuta vztahuje. Závazek splnit povinnost, jejíž plnění je zajištěno smluvní pokutou, po jejím zaplacení nezaniká.

ČI. VII. Odstoupení od smlouvy

1. Odstoupení od této smlouvy je možné v souladu s ustanovením § 2001 a násl. občanského zákoníku.
2. Od smlouvy lze odstoupit, pokud dojde k podstatnému porušení smluvních povinností kteroukoliv ze smluvních stran. Úmysl odstoupit od smlouvy oznámí odstoupující druhé straně do 10 dnů ode dne, kdy se o takovém porušení dozví. Odstoupení musí být písemné a je účinné dnem jeho doručení druhé smluvní straně.
3. Za podstatné porušení této smlouvy ze strany zhotovitele se považuje zejména:
 - a) pokud zhotovitel nezahájí práce na díle ani v dodatečně přiměřené lhůtě určené objednatelem,
 - b) pokud zhotovitel ani v dodatečně přiměřené lhůtě neodstraní vady vzniklé vadným prováděním díla nebo nepřestane dílo provádět nevhodným způsobem, ačkoli byl na to objednatelem upozorněn,
 - c) prodlení zhotovitele s dokončením díla a jeho předáním objednateli oproti termínu sjednanému v čl. IV. odst. 1 této smlouvy po dobu delší než 15 kalendářních dnů,
 - d) pokud vůči zhotoviteli bylo zahájeno insolvenční řízení,
 - e) insolvenční návrh na zhotovitele byl zamítnut proto, že jeho majetek nepostačuje k úhradě nákladů insolvenčního řízení.
 - f) zhotovitel vstoupí do likvidace.
4. Za podstatné porušení smlouvy ze strany objednatele se považuje zejména:
 - a) prodlení objednatele s úhradou faktury po dobu delší než 15 kalendářních dnů,
 - b) pokud objednatel nezajistí podmínky pro řádné předání díla nebo pro výkon činnosti zhotovitele spojený s odborným provedením díla v místě plnění a tuto skutečnost nenapraví ani po písemném upozornění v dodatečně přiměřené lhůtě.

5. V případě oprávněného odstoupení kterékoliv ze smluvních stran od této smlouvy jsou smluvní strany povinny vypořádat vzájemné závazky z plnění nejpozději do jednoho měsíce ode dne ukončení této smlouvy. Odstoupení od smlouvy se nedotýká zejména nároku na náhradu škody a na zaplacení smluvní pokuty nebo úroku z prodlení.

Čl. VIII.

Ostatní ujednání

1. Smluvní strany jsou povinny bez zbytečného odkladu oznámit druhé smluvní straně změnu údajů uvedených v záhlaví této smlouvy.
2. Kontaktní osobou zhotovitele je:

3. Kontaktními osobami objednatele jsou:

4. Zhotovitel není bez předchozího písemného souhlasu objednatele oprávněn postoupit práva a povinnosti z této smlouvy na třetí osobu.
5. Zhotovitel je ve smyslu ustanovení § 2 písm. e) zákona č. 320/2001 Sb., o finanční kontrole ve veřejné správě a o změně některých zákonů (zákon o finanční kontrole), osobou povinnou spolupůsobit při výkonu finanční kontroly prováděné v souvislosti s úhradou zboží nebo služeb z veřejných výdajů.
6. Zhotovitel je povinen upozornit objednatele písemně na existující či hrozící střet zájmů bezodkladně poté, co střet zájmů vznikne či vyjde najevo, pokud prodávající i při vynaložení veškeré odborné péče nemohl střet zájmů zjistit před uzavřením této smlouvy.
7. Zhotovitel bez jakýchkoliv výhrad souhlasí se zveřejněním své identifikace a dalších údajů uvedených ve smlouvě včetně ceny díla.
8. Objednavatel je oprávněn prostřednictvím svých pracovníků provádět průběžnou kontrolu provádění díla.
9. Nebezpečí škody na díle přechází ze zhotovitele na objednatele dnem předání a převzetí dokončeného díla bez vad a nedodělků.
10. Vznikne-li zhotoviteli nárok na náhradu škody, hradí se toliko škoda skutečná bez ušlého zisku.
11. Ve věcech podstatných pro plnění závazků z této smlouvy spolu smluvní strany komunikují výhradně písemně, přednostně datovou schránkou, případně poštou prostřednictvím držitele poštovní licence, nebo e-mailem na adresu kontaktních osob. E-mail se považuje za doručený následujícím dnem po jeho odeslání na kontaktní adresu druhé smluvní strany. Listinná komunikace se považuje za doručenou dnem převzetí adresátem a nepodaří-li se doručit, pak posledním dnem úložní lhůty odeslané listovní zásilky stanovené držitelem poštovní licence.
12. Smluvní strany činí nesporným, že tuto smlouvu uzavírají v souladu se zákonem č. 110/2019 Sb., o zpracování osobních údajů, ve znění pozdějších předpisů, a podle Nařízení Evropského parlamentu a Rady (EU) 2016/679 ze dne 27. dubna 2016 o ochraně fyzických osob v souvislosti se zpracováním osobních údajů a o volném pohybu těchto údajů a o zrušení směrnice 95/46/ES (obecné nařízení o ochraně osobních údajů). Smluvní strany činí nesporným, že mimo jiné také v souladu se zněním zákona č. 106/1999 Sb. o svobodném přístupu k informacím, souhlasí se zpřístupněním této smlouvy či jejím zveřejněním v jejím plném znění, jakož i všech úkonů a okolností s touto smlouvou souvisejících, ke kterému může kdykoliv v budoucnu dojít.

Čl. IX.

Závěrečná ustanovení

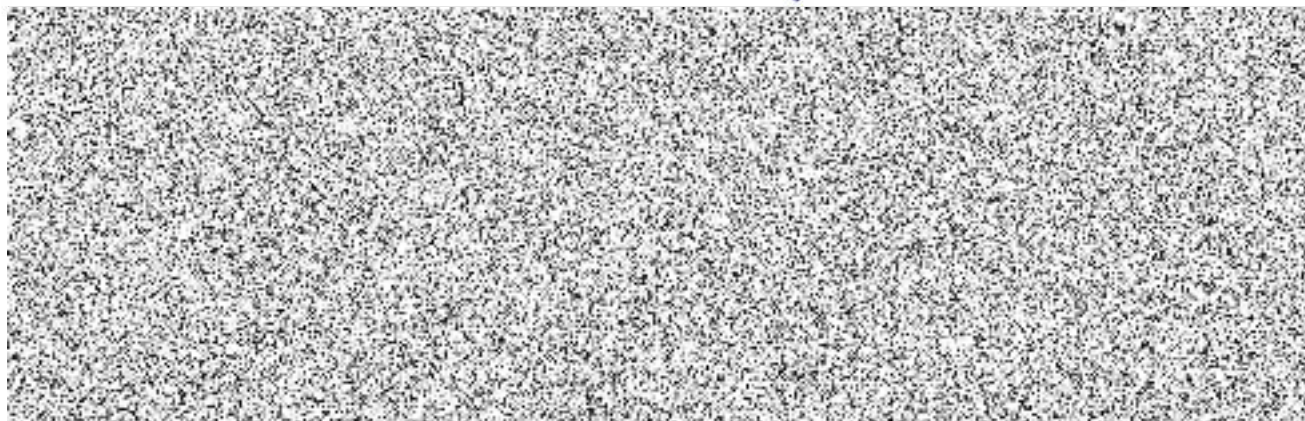
1. Tato smlouva je sepsána ve dvou vyhotoveních s platností originálu, po jednom vyhotovení pro každou ze smluvních stran, pakliže není vyhotovena pouze v elektronické podobě.

2. Tuto smlouvu lze měnit pouze formou písemných, vzestupně číslovaných, vzájemně odsouhlasených dodatků podepsaných oběma smluvními stranami.
3. Neplatnost nebo nevynutitelnost některého ustanovení této smlouvy nemá za následek neplatnost nebo nevynutitelnost ostatních ustanovení. Smluvní strany vyvinou veškeré úsilí, aby dotčená ustanovení nahradily ustanovením platným a vynutitelným, které svým smyslem a účelem v nejvyšší možné míře odpovídá dotčenému ustanovení.
4. Smluvní strany se dohodly, že v náležitostech touto smlouvou přímo neupravených se jejich vzájemné vztahy budou řídit právním řádem České republiky, zejména potom příslušnými ustanoveními občanského zákoníku.
5. Případné spory a nesrovnalosti budou obě smluvní strany řešit dohodou, v opačném případě bude spor projednán podle českého právního řádu, před českým soudem příslušným podle místa sídla objednatele.
6. Nedílnou součástí této smlouvy je: příloha č. 2 - Cenová nabídka zhotovitele.
7. Tato smlouva nabývá platnosti dnem jejího uzavření oběma smluvními stranami a účinnosti potom okamžikem jejího zveřejnění v registru smluv ve smyslu ustanovení § 6 odst. 1 zákona č. 340/2015 Sb., o zvláštních podmínkách účinnosti některých smluv, uveřejňování těchto smluv a o registru smluv v platném znění (dále jen „zákon o registru smluv“). V zájmu zachování právní jistoty obou smluvních stran povinnost zveřejnit smlouvu či její písemné dodatky ve smyslu zákona o registru smluv splní bez zbytečného odkladu vždy po uzavření objednatel.
8. Smluvní strany prohlašují, že před podpisem tuto smlouvu řádně projednaly a přečetly, přičemž tato smlouva je sepsána podle jejich pravé a svobodné vůle, určitě, vážně a srozumitelně, nikoli pod nátlakem, v tísní nebo za nápadně nevýhodných podmínek a na důkaz čehož připojují své vlastnoruční či elektronické podpisy.

31-07-2023

V Ústí nad Labem dne ____ . ____ . 2023

V Teglicích dne 19. 7. 2023



Technické podmínky – Trenažer úniků nebezpečných látek

1. Předmět a určení technických podmínek:

1.1 Předmětem technických podmínek je přemístitelné zařízení schopné simulovat únik kapalné látky v rámci plnění odborné přípravy příslušníků HZS Ústeckého kraje v oblasti zásahů na úniky nebezpečných látek (dále jen „trenažer“).

1.2 Trenažer umožňuje simulovat následující poruchy a situace:

- prasklé vodovodní potrubí o průměru 30 mm (aplikace tlakových bandáží),
- trhlina v plášti zásobníku – cisterny (aplikace těsnících vaků),
- netěsnost příruby (dotažení netěsné příruby),
- utěsnění potrubí o průměru 120 mm (použití pneumatických ucpávek),
- utěsnění potrubí o průměru 300 mm (použití pneumatických ucpávek),
- utěsnění trhliny v technologickém potrubí o průměru 200 mm – přídavný nástavec (použití tlakových bandáží).

1.3 K technickým podmínkám náleží příloha č. 1 s fotodokumentací, schématem a popisem trenažeru.

2. Požadované technické parametry trenažeru:

2.1 Trenažer se skládá z:

- podlouhlé nádoby se zaoblenými hranami, která svým tvarem simuluje zásobník-cisternu s kapalnou nebezpečnou látkou (dále jen „nádoba“),
- podpěrného systému trenažeru (dále jen „podpora trenažeru“),
- přídavného demontovatelného nástavce (dále jen „přídavný nástavec“),
- ovládacího systému přívodu vody.

2.2 Technické parametry nádoby:

- délka nádoby min. 2300 mm,
- průměr nádoby min. 800 mm,
- tloušťka použitého materiálu nádoby min. 4mm,
- nádoba je vybavena oky pro uchycení (přemístění pomocí jeřábu nebo hydraulické ruky (viz příloha č. 1),
- v horní části je osazena část vodovodního potrubí o průměru trubky 30 - 35 mm, s funkčním manometrem a trhlinou o rozměru cca 10 mm.
 - manometr měří v rozsahu 0 – 6 bar,
 - výška vodovodního potrubí je max. 200 mm nad pláštěm nádoby (viz schéma v příloze č. 1),
- na boku z čelní strany nádoby je průraz o rozměrech 1 – 1,5 mm s nepravidelným tvarem připomínající trhlinu. (viz příloha č. 1),
- na boku z čelní strany nádoby je ústí potrubí o průměru 120 mm (viz příloha č. 1),
- na boku z čelní strany nádoby je osazen rámeček pro informační tabulky ADR a výstražných symbolů (viz příloha č. 1),
- v dolní části čela nádoby je ústí potrubí o průměru 300 mm s přírubou (viz příloha č. 1),
- na protější straně potrubí o průměru 300 mm je vyústění potrubí s přírubou pro připojení přídavného adaptéru (viz příloha č. 1),
- na břiše nádoby je ústí potrubí o průměru 35 - 45 mm s přírubou a protikusem s uzavíracím ventilem (součástí dodávky jsou i šrouby pro připojení), (viz příloha č. 1),

2.3 Technické parametry podpory trenažeru:

- podpora trenažeru se skládá ze čtyř kusů podpěr (nohou) opatřených u země rozšířením pro větší stabilitu celé sestavy,
- rozměry podpěr (výška) jsou v souladu s celkovou výškou trenažeru (musí být dodržena celková výška trenažeru), (viz příloha č. 1).

2.4 Technické parametry přídavného nástavce:

- přídavný nástavec tvoří potrubí o průměru 200 mm,
- na jedné straně potrubí je čelo zavažené (neprůtočné) na druhé straně potrubí je osazena příruba (shodná s přírubou pro připojení přídavného nástavce na trenažeru), (viz příloha č. 1),
- nástavec je opatřen podpěrnou nohou, jejíž výška nebrání připojení nástavce k přírubě trenažeru (součástí dodávky jsou i šrouby pro připojení), (viz příloha č. 1),

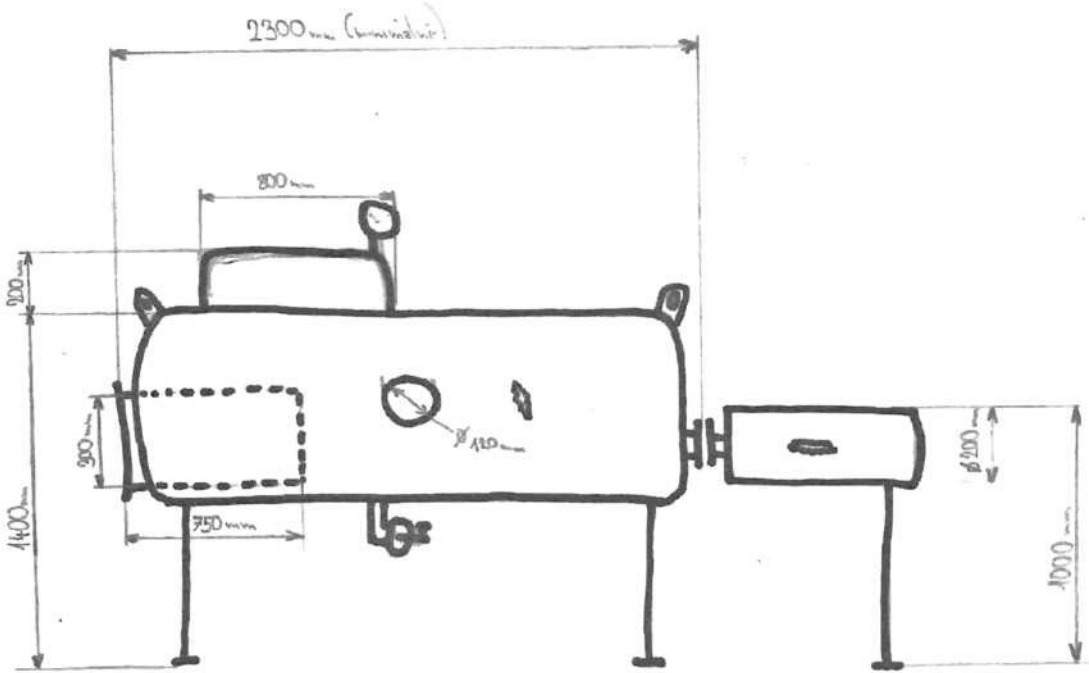
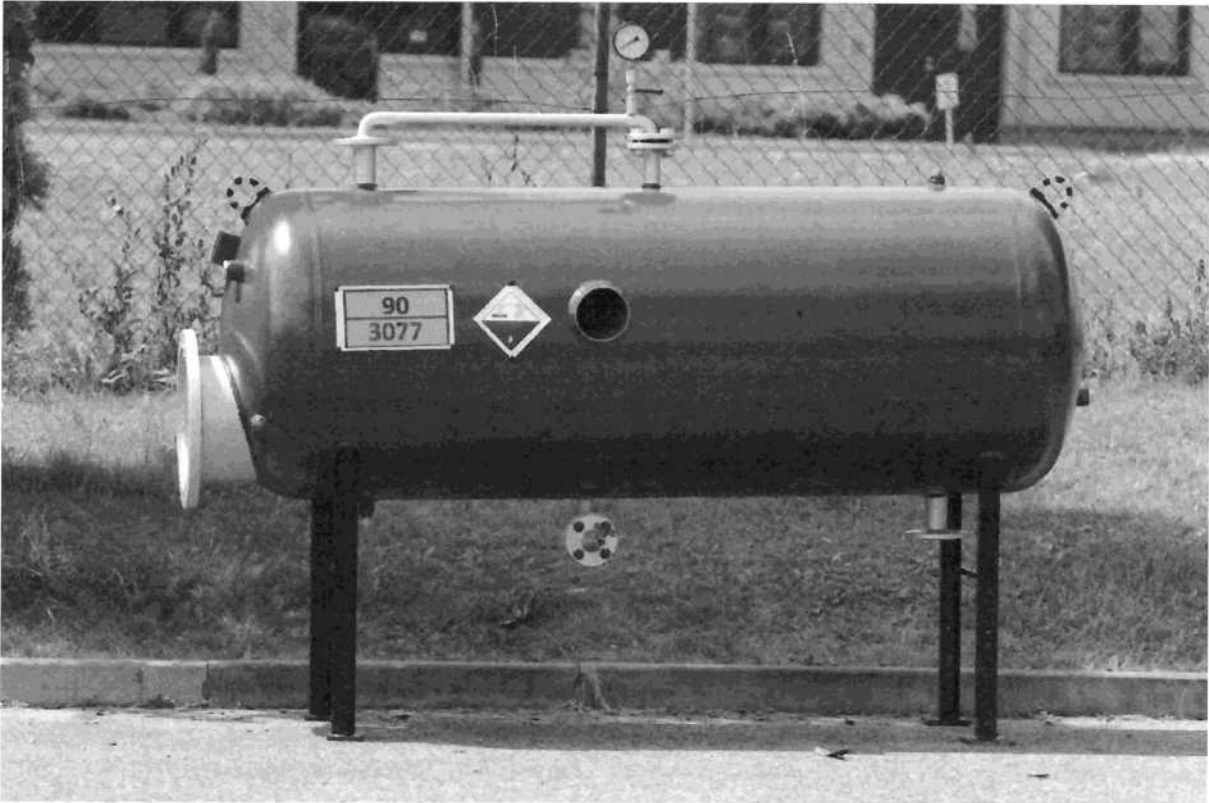
2.5 Technické parametry ovládacího systému přívodu vody:

- ovládací systém přívodu vody je umístěn uvnitř trenažeru,
- přístupový otvor k ovládacímu systému přívodu vody musí umožňovat pohodlné ovládání ventilů,
- přístupový otvor je opatřen ochranným krytem, který jej chrání před povětrnostními vlivy zhotoveným z ohebného materiálu (viz příloha č. 1),
- ovládací systém přívodu vody se skládá z:
 - přívodu vody do trenažeru (D 25) osazeného na boku vně trenažeru z pohledu vedení zásahu na opačné straně trenažeru (viz příloha č. 1),
 - pancéřových hadic, které tvoří rozvod vody uvnitř trenažeru k jednotlivým místům simulace poruch,
 - ovládacího systému pro provoz jednotlivých sekcí (míst simulujících poruchu) pomocí ventilů (viz příloha č. 1),
 - odvodnění celého systému,
 - redukčního ventilu s manometrem, jehož pomocí je možné měnit tlak a tak simulovat výšku zásobníku-cisterny (výšku vodního sloupce).

3. Další technické parametry:

- celková výška trenažeru od země k vrcholu vodovodního potrubí o průměru 30 - 35 mm nesmí přesáhnout 1600 mm (viz příloha č. 1),
- barevnost trenažeru a jeho součástí (viz příloha č. 1),
- povrch trenažeru je ošetřen tak, aby odolal povětrnostním jevům počasí (uskladněn bude ve venkovním prostředí),
- zadavatel požaduje dodržení průměrů potrubí z důvodu kompatibility s věcnými prostředky HZS Ústeckého kraje.

Příloha č. 1



Typy simulací:

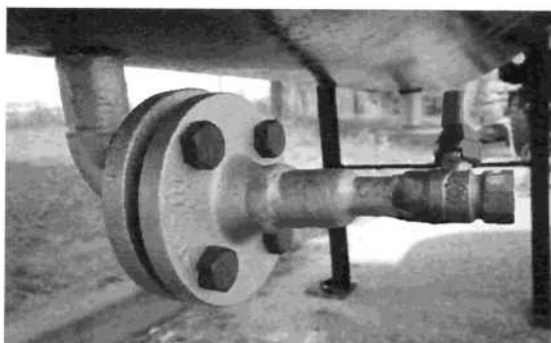
Prasklé vodovodní potrubí Ø 30 mm - Použití tlakových bandáží



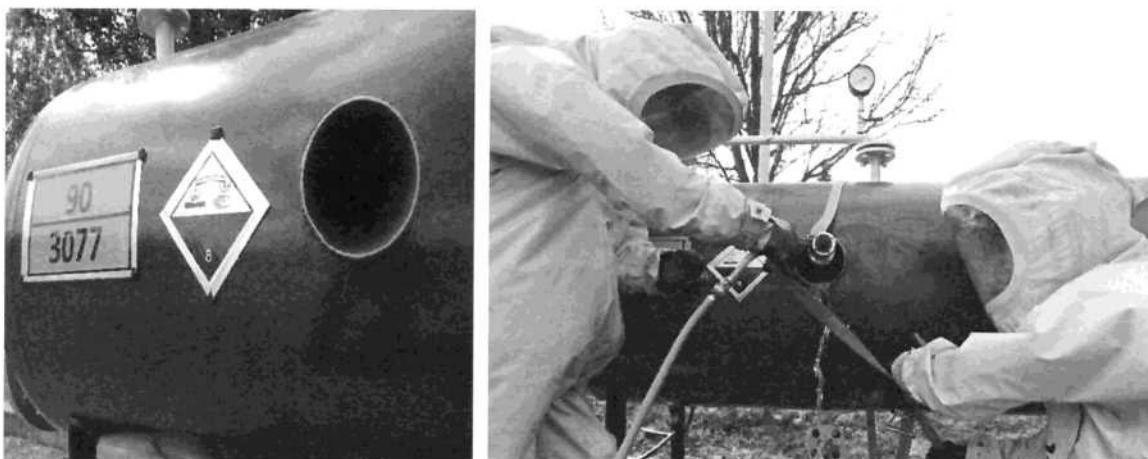
Trhlina v plášti cisterny - Použití těsnících vaků



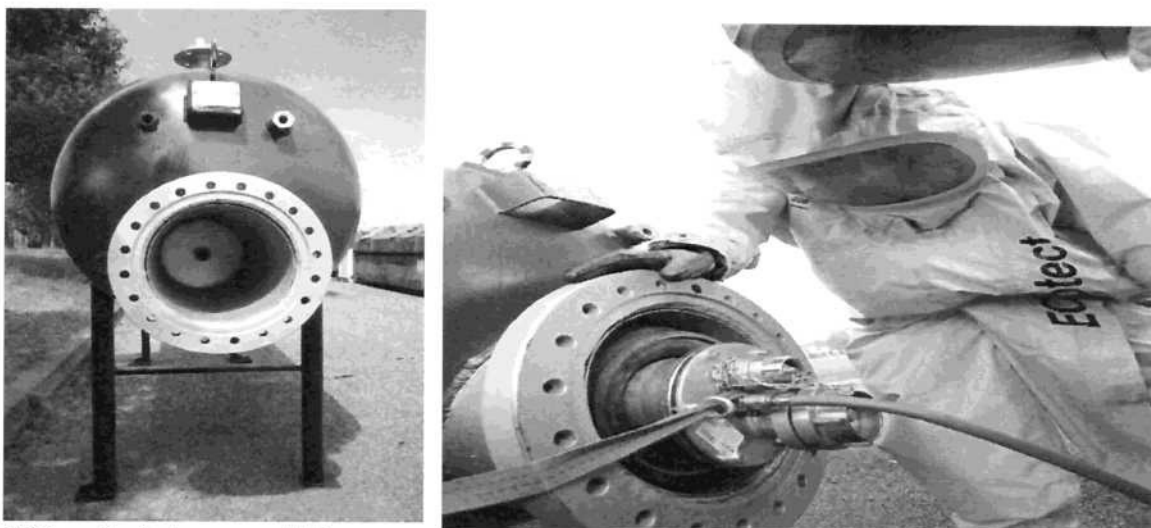
Netěsnost příruby – Dotažení netěsné příruby



Utěsnění potrubí Ø 120 mm- Použití pneumatických ucpávek

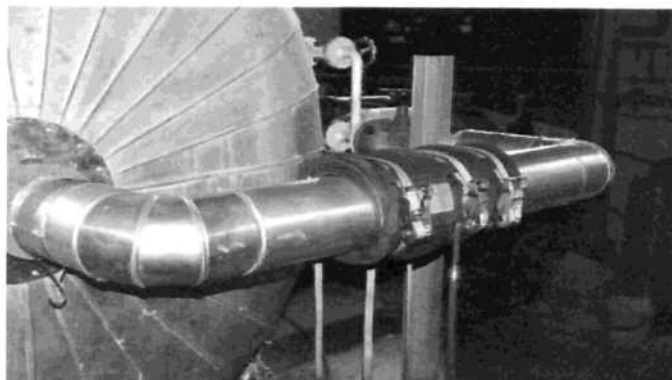
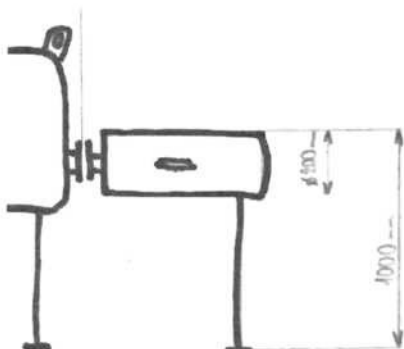


Utěsnění potrubí Ø 300mm - Použití pneumatických ucpávek



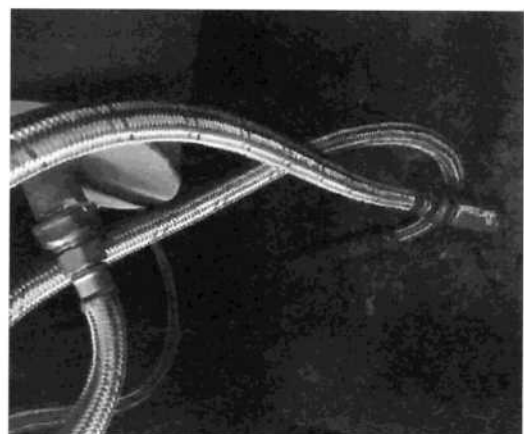
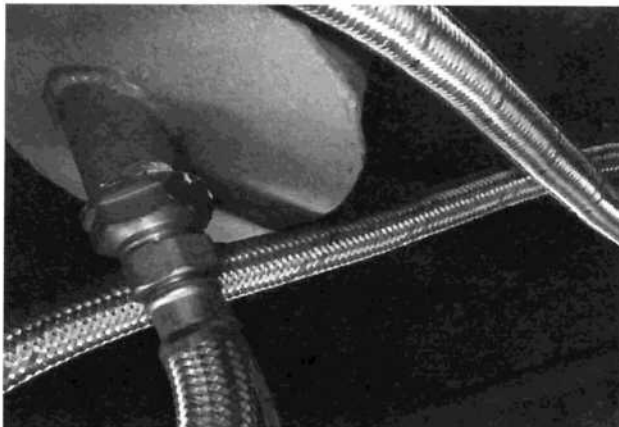
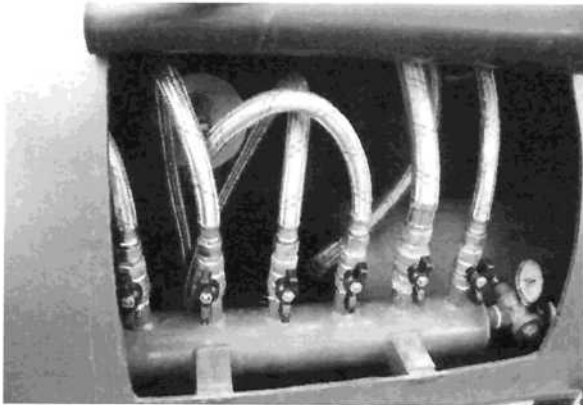
Přídavný nástavec na trhlínu
v technologickém potrubí cca Ø 200 - Použití tlakových bandáží

- přídavný nástavec bude demontovatelný přes přírubu s podpěrnou nohou. Možnost připojení jiných nástavců a adaptérů pomocí příruby.



Ovládací systém přívodu vody:

centrální připojení D25, rozvod pomocí pancéřových hadic, pouštění jednotlivých sekcí pomocí ventilů, redukční ventil s manometrem – pomocí redukčního ventilu můžeme simulovat výšku cisterny (vodní sloupec), Ovládání bude uvnitř nádrže s překrytím.



HZS Ústeckého kraje - odd. IZS a služeb



vrchní komisař – chemická služba

Masarykova 342/380,

400 10 Ústí nad Labem



KOVPAL s.r.o.

Kpt. Jaroše 783

417 12 Proboštov

DIČ:CZ25421433



www.kovpal.cz

datum: 11. 7. 2023

nabídka: 11072023

platí do: 11. 8. 2023

Nabídka na výrobu trenažeru pro únik kapalných nebezpečných látek

Nabízíme Vám dodání trenažeru pro únik kapalných nebezpečných látek

Cena celkem bez DPH 83.480,-

Trenažér bude splňovat všechny požadované technické podmínky zadané v poptávce ze dne 4. 7. 2023

Dodací lhůta dle dohody nebo od objednání 21 dní

Platební podmínky: převodem

Cena je již včetně dopravy.

Děkujeme za poptávku a případné dotazy rád odpovím

Vlastislav Vlček
jednatel