

Odbor životního prostředí
Oddělení ochrany přírody, zemědělského půdního
fondu, lesního a odpadového hospodářství
Č.j.: MUSY/49747/2023/OZP/odm
Spis. zn.: 8979/2023
Vyřizuje/linka: [REDAKCE]

[REDAKCE] CZ

Svitavy dne: 23.06.2023

Rozhodnutí

Městský úřad Svitavy, jako orgán státní správy lesů (dále jen „správní orgán“) místně příslušný podle § 61 odst. 1 a § 66 zákona č. 128/2000 Sb., o obcích, ve znění pozdějších předpisů, § 2 zákona č. 314/2002 Sb., o stanovení obcí s pověřeným obecním úřadem a stanovení obcí s rozšířenou působností, ve znění pozdějších předpisů, § 8 vyhlášky Ministerstva vnitra č. 388/2002 Sb., o stanovení správních obvodů obcí s pověřeným obecním úřadem a správních obvodů obcí s rozšířenou působností, ve znění pozdějších předpisů, § 11 odst. 1 písm. b) zákona č. 500/2004 Sb., správní řád, ve znění pozdějších předpisů (dále jen „správní řád“) a § 47 odst. 1 písm. a) zákona č. 289/1995 Sb., o lesích a o změně a doplnění některých zákonů, ve znění pozdějších předpisů (dále jen „lesní zákon“), s věcnou příslušností podle ustanovení § 10 správního řádu a § 48 odst. 1 písm. d) lesního zákona, po provedeném správním řízení podle správního řádu rozhodl takto:

Žadatel: Ředitelství silnic a dálnic ČR, IČ 659 93 390 se sídlem Na Pankráci 546/56, 140 00 Praha 4, zmocněnec, na základě plné moci ze dne 08.09.2020, společnost SUDOP PRAHA a.s., IČ 257 93 349 se sídlem Olšanská 2643/1 a, 130 80, Praha 3 Žižkov, která dále zmocnila plnou mocí ze dne 08.09.2020 společnost PRAGOPROJEKT a.s., IČ 452 72 387, se sídlem K Ryšánce 1668/16, 147 54 Praha 4 (dále jen žadatel),

1. povoluje

podle ustanovení § 13 odst. 1 lesního zákona

a) dočasné odnětí pozemku plnicí funkce lesa (dále jen „PUPFL“),

v rámci realizace veřejně prospěšné stavby dopravní infrastruktury dálnice „D 35 Janov – Opatovec,“ konkrétně stavebních objektů SO 08-810 Příprava území a SO 08-830 Rekultivace ploch dočasného záboru na dobu od 01.06.2023 do 31.12.2028 (tj. 67 měsíců)

Pozemek p.č. (KN)	Rozsah odnětí v m ²	Katastrální území	Vlastník pozemku	Druh pozemku	Způsob ochrany
3291/3	1283	Mikuleč	Lesy České republiky s.p., Přemyslova 1106, 501 68 Hradec Králové	Lesní pozemek	PUPFL
Celkem	1283				

2. ukládá

podle ustanovení § 16 odst. 2 písm. f) lesního zákona žadateli opatření v zájmu ochrany pozemků určených k plnění funkcí lesa:

1. Dodržovat základní povinnosti ochrany pozemků určených k plnění funkcí lesa uvedených v ustanovení § 13 lesního zákona.
2. Při realizaci stavby budou respektovány a dodrženy všechny stanovené podmínky vlastníkem pozemku dle jeho vyjádření č.j. LCR161/001182/2023 ze dne 25.05.2023.
3. Stavební práce budou prováděny šetrně k okolním lesním porostům a stromům a keřům rostoucím na výše uvedeném pozemku.
4. Případný výběr lesních dřevin a keřů, určených ke kácení, bude předem vyznačen a odsouhlasen na základě projednání s odborným lesním hospodářem.
5. Před zahájením stavby je nutné řádně vytýčit a vyznačit hranice části pozemku odňatého plnění funkcí lesa, zábor nesmí přesahovat rozsah pozemků určených k plnění funkcí lesa.
6. Započít se stavbou až po nabytí právní moci stavebního rozhodnutí výše uvedené stavby.
7. Provést pro rekultivační účely skrývku půdy z PUPFL a deponovat ji na vhodném místě.
8. Zařízení, skládky a deponie zemin a materiálů nebudou ukládány na lesních pozemcích či jeho částech, pro které nebylo vydáno rozhodnutí o trvalém a dočasném odnětí.
9. Po uplynutí doby platnosti tohoto rozhodnutí se dočasně odňaté pozemky vrátí plnění funkcí lesa.
10. Správní orgán bude písemně vyzooměn žadatelem o ukončení činnosti na pozemcích určených k plnění funkcí lesa a uvedení pozemků určených k plnění funkcí lesa do stavu tak, aby plnily funkce lesa.

3. stanoví

podle ustanovení § 17 odst. 1 lesního zákona

poplatek za dočasné odnětí,

který je povinen žadatel: **Ředitelství silnic a dálnic ČR, IČ 659 93 390 se sídlem Na Pankráci 546/56, 140 00 Praha 4**, zaplatit ve celkové výši za předpokládané období 67 měsíců **13277,11Kč** (slovy: třinácttisícdvěstěsedmdesátsedmjedenácthaléřů). Poplatek za dočasné odnětí se platí každoročně podle sazby stanovené pro první poplatek, a to vždy nejpozději do konce kalendářního roku, v němž odnětí trvá. V případě, že se odnětí uskuteční nebo bude ukončeno v průběhu kalendářního roku, stanoví se poplatek ve výši jedné dvanáctiny roční částky poplatku za každý, i započatý měsíc. Poplatek se hradí každoročně u Celního úřadu pro Pardubický kraj na číslo účtu 8766-7724511/0710, variabilní symbol – u právnických osob: IČ povinného subjektu (257 93 349).

Výše poplatku dle roků (od 01.06.2023 do 31.12.2028):

1. Rok 2023 - 7 měsíců1386,91Kč (haléřové vyrovnání).
2. Rok 2024 - 12 měsíců2378,04Kč.
3. Rok 2025 - 12 měsíců2378,04Kč.
4. Rok 2026 - 12 měsíců 2378,04Kč.
5. Rok 2027 - 12 měsíců2378,04Kč.
6. Rok 2028 - 12 měsíců2378,04Kč.

Z poplatku, podle § 17 odst. 5 lesního zákona, připadá:

- a) Státnímu fondu životního prostředí částka ve výši 60 %,

b) obci, v jejímž katastrálním území došlo k odnětí 40 %, v tomto případě Obec Mikuleč.

Podle § 16 odst. 5 lesního zákona zaniká platnost tohoto rozhodnutí:

- uplynutím stanovené lhůty
- nebude-li do dvou let započato s využíváním pozemků k účelu, pro který bylo vydáno.

Účastníkem řízení podle ustanovení § 27 odst. 1 správního řádu jsou:

1. Obec Mikuleč, IČ 002 76 995, Mikuleč 34, 568 02 Svitavy.
2. Lesy České republiky, s.p., IČ: 421 96 451, Přemyslova 1106/19, 500 08 Hradec Králové, Lesní správa Svitavy, Vančurova 1, 568 02 Svitavy.
3. Ředitelství silnic a dálnic ČR, IČ 659 93 390 se sídlem Na Pankráci 546/56, 140 00 Praha 4, zastoupené na základě plných mocí společností PRAGOPROJEKT a.s., IČ 452 72 387, se sídlem K Ryšánce 1668/16, 147 54 Praha 4.

Odůvodnění

Dne 31.05.2023 obdržel Městský úřad Svitavy, odbor životního prostředí, jako orgán státní správy lesů, žádost od společností Ředitelství silnic a dálnic ČR, IČ 659 93 390 se sídlem Na Pankráci 546/56, 140 00 Praha 4, zmocněnec, na základě plné moci ze dne 08.09.2020, společnost SUDOP PRAHA a.s., IČ 257 93 349 se sídlem Olšanská 2643/1 a, 130 80, Praha 3 Žižkov, která dále zmocnila plnou mocí ze dne 08.09.2020 společnost PRAGOPROJEKT a.s., IČ 452 72 387, se sídlem K Ryšánce 1668/16, 147 54 Praha 4, kterou žadatel navrhl podle § 16 odst. 1 lesního zákona o vydání rozhodnutí o dočasném odnětí pozemku určeného k plnění funkcí lesa v rámci provedení akce „**D 35 Janov – Opatovec**“, konkrétně stavebních objektů **SO 08-810 Příprava území a SO 08-830 Rekultivace ploch dočasného záboru** u pozemku p.p.č.3291/3 o výměře 10906 m², k dočasnému odnětí 1283 m², v **katastrálním území Mikuleč**, kdy celková plocha požadovaná k dočasnému odnětí je 1283 m² na dobu **od 01.06.2023 do 31.12.2028 (tj. doba 67 měsíců)**.

Na dotčeném pozemku byly identifikovány porostní skupiny jednotek prostorového rozdělení lesa označené jako 156 A 4, les kategorie 10 – hospodářský (F = 1,4), kdy tento lesní pozemek náleží do chráněné oblasti přirozené akumulace vod CHOPAV (f = 2,0). Z údajů lesního hospodářského plánu byl pro výpočet použit faktor ekologické váhy lesa s nejvyšší hodnotou, tedy s hodnotou 2,0.

K předloženému návrhu nebyly podány všechny úplné náležitosti dle vyhlášky MZe č.77/1996 Sb., kdy tyto náležitosti postupně žadatel a následně pak správní orgán v rámci dobré správy doplnil (podrobné zdůvodnění požadavku, údaje z katastru nemovitostí, ...).

K samotné žádosti o odnětí je přiloženo: Podrobné zdůvodnění požadavku, údaje o celkovém rozsahu pozemků pod ochranou PUPFL podle dočasného záboru, údaje o dotčených pozemcích, snímky katastrální mapy, údaje LHP (viz. Komplexní výpočet náhrad včetně návrhu plánu rekultivace), výpočet poplatku za odnětí, veřejná vyhláška-územní rozhodnutí, vyjádření OLH, komplexní výpočet náhrad, 2x plné moci + 1x pověření, geometrický plán 232-19-239-1/2020 a emailová korespondence. Správní orgán v rámci dobré správy upřesnil výpočet poplatku za dočasné odnětí uvedený v žádosti (dle měsíců).

Po shromáždění veškerých patřičných podkladů vyplývajících z ustanovení Vyhlášky č. 77/1996 Sb., o náležitostech žádosti o odnětí nebo omezení a podrobnostech o ochraně pozemků určených k plnění funkcí lesa, správní orgán oznámil zahájení řízení v souladu s ustanovením § 47 správního řádu všem účastníkům řízení dopisem č. j. MUSY/51476/2023/OZP/odm z 06.06.2023, seznámil je s podklady pro rozhodnutí a současně účastníky řízení poučil o jejich právech vznášet podněty a připomínky po celou dobu řízení. V průběhu řízení k dnešnímu dni žádný z účastníků jiné připomínky ani návrhy nevznášel.

Na základě zhodnocení předložených podkladů správní orgán dospěl k závěru, že požadavek dočasného odnětí pozemku určeného k plnění funkcí lesa ve výše uvedené věci je ekonomicky a společensky důvodný. Jedná se o výstavbu nové dálnice D 35, dle vyjádření zodpovědného projektanta o: „*Na dočasně odnímané části pozemku parc. č. 3291/3 v k. ú. Mikuleč bude zřízen manipulační pruh pro využití zhotovitelem stavby, manipulační pruh je nutný pro výstavbu vysokého násypu přilehlé dálnice SO 08-101 a mostu SO 08-205.*“

Poplatek za dočasné odnětí (porost 156 A 4, dotčená výměra 1283 m², les hospodářský v chráněné oblasti přirozené akumulace vod) správní orgán vypočetl podle vzorce I. a II. uvedeném v příloze k lesnímu zákonu:

Výpočet:

a) dočasné odnětí

$$OLP = PP * CD * f \text{ (Kč ha}^{-1}\text{)}$$

OPL – poplatek za odnětí lesních pozemků,

PP – průměrná roční potenciální produkce lesů v ČR = 6,3 m³/ha,

CD – průměrná cena dřeva na odvozním místě pro rok 2023 = 1471 Kč/m³,

f – faktor ekologické váhy lesa – les hospodářský – (f=1,4) ale je v chráněné oblasti přirozené akumulace vod – (f=2,0)

$$OLP = 6,3 * 1471 * 2,0 = 18.534,60 \text{ Kč ha}^{-1} \text{ za rok}$$

Dočasné odnětí za měsíc

$$OLP_{\text{měsíc}} = \frac{OLP}{12} = \frac{18.534,60}{12} = 1.544,55 \text{ Kč ha}^{-1}$$

$$OLP_{(01.06.2023-31.12.2028)} = OLP_{\text{měsíc}} * P * 2,0 = 1.544,55 \text{ Kč/ha} * 0,1283 \text{ ha} * 1 = 198,17 \text{ Kč}$$

Výměra záboru 1283 m² v k. ú. Mikuleč

$$OLP_{\text{skut.}} = OLP * P = 1544,55 \text{ Kč/ha} * 0,1283 \text{ ha} * 67 = \mathbf{13277,11 \text{ Kč}}$$

Ustanovení lesního zákona taxativně stanoví, v jakých případech se poplatek za odnětí nepředepisuje: a) (§ 17 odst. 2 písm. a), b) a c) lesního zákona – výstavbu objektů a zařízení sloužících hospodaření v lese, výstavbu objektů a zařízení potřebných pro čištění odpadních vod a výstavbu objektů a zařízení potřebných pro jímání a výrobu pitné vody) a b) (§ 17 odst. 3 písm. a) a b) lesního zákona – výše trvalého odnětí nepřevyšuje celkovou částku 100,- Kč a výše dočasného odnětí nepřesahuje částku 50,- Kč v kalendářním roce). Stavby (objekty a zařízení) sloužící hospodaření v lese upravuje vyhláška Ministerstva zemědělství č. 239/2017 Sb., o technických požadavcích pro stavby pro plnění funkcí lesa (dále jen „vyhláška“), kterými jsou lesní cesty, stavby na ostatních trasách pro lesní dopravu, stavby hrazení bystřin a strží a stavby pro úpravu vodního režimu lesních půd.

Podle § 17 odst. 4 lesního zákona připadá z poplatku 40 % obci, v jejímž katastrálním území došlo k odnětí, a 60 % Státnímu fondu životního prostředí. Poplatek v příjmu obce může být použit pouze pro zlepšení životního prostředí v obci nebo pro zachování lesa.

Jedná se o dočasné odnětí pozemku nutné pro vybudování manipulačního pruhu pro novou výstavbu objektů SO 08-810 a SO 08-830 u nově budované dálnice D 35.

Doba stavby od začátku až po rekultivaci dotčených pozemků bude provedena v předpokládaném termínu **od 01.06.2023 do 31.12.2028 (tj. doba 67 měsíců).**

Stavba není z poplatku za odnětí podle § 17 odst. 2 lesního zákona osvobozena. Výpočtem za dočasné odnětí (viz. bod 3 výše) bylo zjištěno, že **celkový poplatek za příslušné období roků 2023 až 2028 činí 13277,11 Kč (67 měsíců)**. V tomto případě se jedná o hodnotu vyšší, než je stanovena ustanovením lesního zákona nejnižší částka poplatku za dočasné odnětí v kalendářním roce, tj. méně než 50,- Kč, proto se poplatek za dočasné odnětí předepíše.

V rámci žádosti byl žadatelem předložen výpočet poplatku za dočasné odnětí (Komplexní výpočet náhrad 2023/054 R 35 Janov – Opatovec – dočasné odnětí), který je součástí podané žádosti a kde byl proveden tento výpočet na období jednoho roku. Pro výpočet poplatku byly použity následující hodnoty: průměrná roční potenciální produkce lesa v ČR (6,3 m³/ha), průměrná cena dřeva na odvozním místě pro rok 2023 (1471,- Kč) a faktor ekologické váhy lesa (2,0) lesy hospodářské v chráněné oblasti přirozené akumulace vod.

Správní orgán zkontroloval předložený výpočet odnětí a podle potřeby poplatků za dočasné odnětí upřesnil dle aktuálních hodnot a jednotlivých roků na plánovanou dobu dočasného odnětí – 67 měsíců.

Poplatek se platí u trvalého odnětí do 30. dnů od nabytí právní moci rozhodnutí o odnětí, poplatek za dočasné odnětí se platí každoročně podle sazby stanovené pro první poplatek, a to vždy nejpozději do konce kalendářního roku, v němž odnětí trvá. V případě, že se odnětí uskuteční nebo bude ukončeno v průběhu kalendářního roku, stanoví se poplatek ve výši jedné dvanáctiny roční částky poplatku za každý, i započatý měsíc (viz. část 3 výše). Úhrada se provádí na účet Celního úřadu pro Pardubický kraj, číslo účtu **8766-7724511/0710**, jako variabilní symbol se uvádí IČO povinného uhradit poplatek za odnětí. Při nezaplacení poplatku v plné výši nejpozději v den jeho splatnosti, je žadatel povinen zaplatit za každý den prodlení penále ve výši 0,1 % z nezaplacené částky. Výši penále sdělí celní úřad žadateli platebním výměrem.

Pokud orgán státní správy lesů nerozhodne jinak, zaniká platnost rozhodnutí o odnětí uplynutím lhůty, na kterou bylo rozhodnutí vydáno a pozemek se vrací plnění funkcí lesa. V případě, že nebude do dvou let od právní moci rozhodnutí započato s využíváním pozemku k účelu, pro který bylo rozhodnutí vydáno, tak vlastník lesa je povinen tyto skutečnosti oznámit orgánu státní správy lesů, který rozhodnutí vydal a který vyrozumí ostatní účastníky řízení. Případnou žádost o prodloužení doby platnosti rozhodnutí je nutno podat orgánu státní správy lesů, který rozhodnutí vydal, před uplynutím doby platnosti.

Co se týká škody způsobené na lesích, jedná se o dohodu a vyúčtování mezi žadatelem a majitelem lesa. Správnímu orgánu toto nepřísluší řešit.

Správní orgán v průběhu správního řízení neshledal důvody bránící vydání tohoto rozhodnutí. Byla posouzena žádost o dočasné odnětí předmětného pozemku včetně všech doložených podkladů a uvedených skutečností. Po důkladném posouzení všech okolností a po provedeném správním řízení rozhodl orgán státní správy lesů a souhlasí se změnou tak, jak je uvedeno ve výrokové části rozhodnutí.

Poučení účastníků

Proti tomuto rozhodnutí lze podat odvolání do 15 dnů ode dne doručení ke Krajskému úřadu Pardubického kraje, Komenského náměstí 125, 530 02 Pardubice, prostřednictvím Městského úřadu Svitavy, odboru životního prostředí. Odvolání se podává s potřebným počtem stejnopisů tak, aby jeden stejnopis zůstal správnímu orgánu a aby každý účastník dostal jeden stejnopis. Lhůta pro podání odvolání se počítá ode dne následujícího po doručení písemného vyhotovení rozhodnutí, nejpozději však po uplynutí desátého dne ode dne, kdy bylo nedoručené a uložené rozhodnutí připraveno k vyzvednutí.

 prostředí

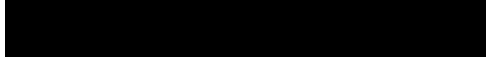
Rozdělovník:

Účastníci řízení dle § 27 odst. 1 správního řádu

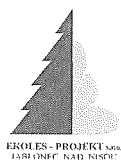
1. Obec Mikuleč, IČ 002 76 995, Mikuleč 34, 568 02 Svitavy (datová schránka).
2. Lesy České republiky, s.p., IČ: 421 96 451, Přemyslova 1106/19, 500 08 Hradec Králové, Lesní správa Svitavy, Vančurova 1, 568 02 Svitavy (datová schránka).
3. Ředitelství silnic a dálnic ČR, IČ 659 93 390 se sídlem Na Pankráci 546/56, 140 00 Praha 4, zastoupené na základě plných mocí společností PRAGOPROJEKT a.s., IČ 452 72 387, K Ryšánce 1668/16, 147 54 Praha 4 (datová schránka).

Na vědomí (po nabytí právní moci):

- Státní fond životního prostředí České republiky, Kaplanova 1931/1, 148 00 Praha 4 (datová schránka)
- Celní úřad pro Pardubický kraj, Palackého třída 2659, 530 02 Pardubice (datová schránka)
- Ústav pro hospodářskou úpravu lesů, Pobočka Hradec Králové, Veverkova 1335, 500 02 Hradec Králové (datová schránka)


Datum: 23.06.2023 13:03:21 +02:00

Stránka 6 z 6



PRAGOPROJEKT, a.s.

K Ryšánci 1668/16
14754 Praha 4

VĚC : 2023/054 R 35 Janov – Opatovec – dočasné odnětí
Dočasné odnětí z PUPFL. Komplexní výpočet náhrad škod na lesních pozemcích
(§ 16 odst. 6 zákona MZe o lesích č. 289/1995 a § 1 vyhlášky Mze č.77/11.3.1996)
Stanovení výše poplatků za odnětí
(§17 odst. 1 zákona MZe o lesích č. 289/1995 Sb.)

1. Základní údaje:

1.1 Vlastník

1 – ČR-Lesy České republiky s.p., Přemyslova 1106, 50168 Hradec Králové

1.2 Druh odnětí

1.2.1 Dočasné odnětí

Katastrální území	Vlastník	p.p.č.	Výměra (m ²)	Označení (oddělení, dílec, porost, skupina)	Výměra (m ²)
Mikuleč	1	3291/3	1283	156 A 4	1283
Celkem			1283		1283

1.3 Údaje o okolních porostech:

1.3.1 Dočasné odnětí

Vlastník	Označení (oddělení, dílec, porost, skupina)	Výměra (m ²)	Dřevina	Zastoupení	Bonita	Věk	Zakmenění	Kategorie	Zvláštní statut	Hospodářský soubor	Obnýtí	SLT
	156 A 4	1283	SM	89	3	49	10	10	18,22	571	100	5P
			BO	5	2	49	10	10	18,22	571	100	5P
			MD	5	1	49	10	10	18,22	571	100	5P
			KL	1	2	49	10	10	18,22	571	100	5P
		1283										

Poznámka:

KATEGORIE LESA			
Les hospodářský	10	Les zvláštního určení	
		Lesy v pásmu ochrany vodních zdrojů I.stupně	31a
Les ochranný		Lesy v ochranném pásmu zdrojů léčivých zdrojů	31b
Lesy na mimořádně nepříznivých stanovištích	21a	Lesy na území národních parků a národních přírodních rezervací	31c
Lesy vysokohorské pod horní hranicí stromové vegetace	21b	Lesy ve zvláště chráněných územích (NPR, I. zóna CHKO, PR, PP)	32a
Lesy v klečovém lesním vegetačním stupni	21c	Lesy lázeňské	32b
		Lesy příměstské a se zvýšenou rekreační funkcí	32c
		Lesy výzkumných lesnických ústavů a lesnických škol	32d
		Lesy se zvýšenou funkcí půdoochrannou, vodochrannou, klimatickou	32e
		Lesy potřebné pro zachování biologické různorodosti (ÚSES, GZ)	32f
		Lesy v uznávaných oborách a bažantnicích	32g

Zvl.statut:

-
- 16 = ochranné pásmo vodního zdroje II.stupně – vnější
- 17 = PHO III.stupně
- 18 = CHOPAV
- 21 = ÚSES regionální (nekategorizovaný)
- 22 = ÚSES místní (nekategorizovaný)
- 51 = PHO II.stupně (vnější)
- 99 = jiný veřejný zájem

2. Výněti z LPF. Komplexní výpočet náhrad škod na lesních pozemcích

2.1 Škoda z dočasného odněti nebo dočasného omezení plnění produkční funkce S_2 (Vyhláška MZe č. 55 ze dne 15.3.1999 část 2, §4)

$S_2 = r \cdot (1-K)$, kde S_2 = roční škoda z dočasného odněti plnění produkční funkce
 r = celková upravená potenciální renta z lesa
 K = koeficient rozsahu omezení

Vlastník	SLT	r v Kč/m ²	K	m ²	S_2 celkem Kč
1	5P	0,3046	0	1283	391,--
Celkem				1283	391,--

Celková roční škoda z dočasného odněti plnění produkční funkce S_2 činí 391,-- Kč. Tato výše roční škody bude násobena skutečnou dobou dočasného odněti či omezení.

2.2 Škoda z předčasného smýcení lesního porostu S_5 (Vyhláška MZe č. 55 ze dne 15.3.1999 část 2, §7)

2.2.1 Obecné stanovení škody z předčasného smýcení

$S_5 = Hlp_a \cdot Mn/100$
kde S_5 = škoda z předčasného smýcení lesního porostu
 Hlp_a = cena lesního porostu v roce vynucené těžby
 $Hlp_a = Thlp_a \cdot zakmenění \cdot zastoupení \cdot plocha$
 Mn = procento mýtní nezralosti

$Thlp_a = P_0 + P_1 \times (a-5) + P_2 \times (a-5)^2 + P_3 \times (a-5)^3 + P_4 \times (a-5)^4$
kde $Thlp$ = tabulková hodnota lesního porostu ve věku a
 a = věk porostu
 $P_0 - P_4$ = koeficienty polynomu dle skupin lesních dřevin a bonit

$Mn_a = M_0 + M_1 \times a + M_2 \times a^2 + M_3 \times a^3 + M_4 \times a^4 + M_5 \times a^5$
kde Mn_a = procenta mýtní nezralosti lesního porostu ve věku a
 a = věk porostu
 $M_0 - M_5$ = koeficienty polynomu dle skupin lesních dřevin a bonitních stupňů

2.2.2 Výpočet škody z předčasného smýcení S_5

Tabulky P

Vlastník	Označení	Dřevina	P_0	P_1	P_2	P_3	P_4	$Thlp_a$	Hlp_a
1	156 A 4	SM	-0,041049800	0,014410000	-0,000050800	-0,000000160	38,9803	392163,647	-0,041049800
		BO	0,071376400	-0,004058100	0,000087300	-0,000000400	29,7145	16794,6354	0,071376400
		MD	-0,043686400	0,006327800	0,000058000	-0,000000600	30,9357	17484,85764	-0,043686400
		KL	0,602756500	-0,011555600	0,000139900	-0,000000490	34,1037	3855,082248	0,602756500

Tabulky M

Vlastník	Označení	Dřevina	M_0	M_1	M_2	M_3	M_4	M_5	Mn_a	S_5
1	156 A 4	SM	-4,2546410000	12,8820800000	-0,5196378000	0,0081113580	-0,0000557293	0,0000001381	51	200003,46
		BO	30,6276800000	8,1753110000	-0,3489142000	0,0058462390	-0,0000430423	0,0000001124	64	10748,57
		MD	111,3673000000	2,0832400000	-0,1868360000	0,0034962000	-0,0000262201	0,0000000675	44	7693,34
		KL	10,7558500000	9,9072060000	-0,3259358000	0,0039997170	-0,0000208938	0,0000000370	74	2852,76
									Celkem	221.298,13

Celková škoda z předčasného smýcení lesního porostu činí

221.298,--Kč.

2.3 Návrh plánu rekultivace

Lokalita se nachází v přírodní lesní oblasti (PLO) 31 – Českomoravské meziohří na lesních půdních typech 5P.

Zalesnění bude provedeno dubem letním (50%) a javorem klenem (50%). Sazenice budou vysazovány do jamek 35 x 35 x 35 cm při normě výsadby:

DB,BK, KL 8.000ks/ha

Lze předpokládat 50% nezdar a z něho plynoucí potřebu vylepšování, které bude prováděno stejnými sazenicemi. Doba zajištění kultur je stanovena na 5 let. Po tuto dobu budou kultury chráněny proti buření ožínáním a proti okusu zvěří nátěrem repelentními prostředky.



3. Stanovení výše poplatků za odnětí

3.1 Obecné stanovení poplatku za dočasné odnětí

Poplatek za dočasné odnětí lesních pozemků se stanoví dle Přílohy č. 1 zákona o lesích podle vzorce:

$$OLP = PP \times CD \times f \quad (\text{Kč/ha})$$

kde		pro rok 2023
PP = průměrná roční potenciální produkce lesů v ČR (dáno Přílohou č. 1 zákona o lesích)		= 6,3 m ³ /ha
CD = průměrná cena dřeva na odvozním místě v Kč/m ³ (stanoveno k 1.1. běžného roku MZe ČR)		= 1.471,- Kč/m ³
f = faktor ekologické váhy lesa (stanoven v souladu s kategorií lesa nebo zvláštním statutem)		
Les hospodářský	10	= 1,4
Les ochranný		
Lesy na mimořádně nepříznivých stanovištích	21a	= 3,0
Lesy vysokohorské pod horní hranicí stromové vegetace	21b	= 5,0
Lesy v klečovém lesním vegetačním stupni	21c	= 5,0
Les zvláštního určení		
Lesy v pásmu ochrany vodních zdrojů I.stupně	31a	= 5,0
Lesy v ochranném pásmu zdrojů léčivých zdrojů	31b	= 5,0
Lesy na území národních parků a národních přírodních rezervací	31c (1.zóna)	= 5,0
-,-	31c (2.zóna)	= 4,0
-,-	31c (3.zóna)	= 3,0
Lesy ve zvláště chráněných územích (NPR, 1.zóna CHKO,PR,PP)	32a	= 5,0
Lesy lázeňské	32b	= 4,0
Lesy příměstské a se zvýšenou rekreační funkcí	32c	= 3,0
Lesy výzkumných lesnických ústavů a lesnických škol	32d	= 2,0
Lesy se zvýšenou funkcí půdoochrannou, vodoochrannou, klimatickou	32e	= 1,5
Lesy potřebné pro zachování biologické různorodosti (ÚSES,GZ)	32f	= 3,5
Lesy v uznaných oborách a bažantnicích	32g	= 1,5
Lesy mimo vyhlášené kategorie		
Lesy v PHO II.stupně (vnitřní)		= 4,0
Lesy v PHO II.stupně (vnější)		= 2,0
Lesy v PHO III.stupně		= 2,0
Lesy v chráněné oblasti přirozené akumulace vod		= 2,0
Lesy v ochranných pásmech vodních zdrojů I.stupně		= 5,0
Lesy v ochranných pásmech vodních zdrojů II.stupně		= 4,0

Dle § 17 odst. 4 zákona o lesích z poplatku za odnětí připadá 40 % obci, v jejímž katastrálním území došlo k odnětí, a 60% Státnímu fondu životního prostředí. Poplatek, který je příjmem obce, může být použit jen pro zlepšení životního prostředí v obci nebo pro zachování lesa.

3.2 Výpočet poplatku za dočasné odnětí

3.2.1 Dočasné odnětí

Dotčené lesní pozemky se nacházejí v lese hospodářském ($f=1,4$) a zároveň náleží do chráněné oblasti přirozené akumulace vod (CHOPAV – $f=2,0$). Pro výpočet musí být použit faktor s vyšší hodnotou.

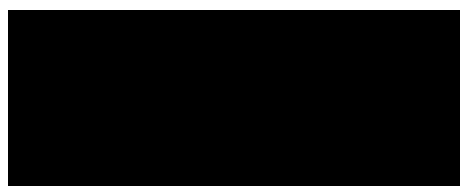
$$OLP = 6,3 \times 1.471 \times 2,0 = 18.534,60 \text{ Kč/ha}$$

Vlastník	Katastrální území	výměra v ha	Kč celkem	z toho	
				40%	60%
1	Mikuleč	0,1283	2.378,--	951,--	1.427,--
Celkem		0,1283	2.378,--	951,--	1.427,--

Roční výše poplatku za dočasné odnětí nebo omezení činí

2.378,-- Kč.

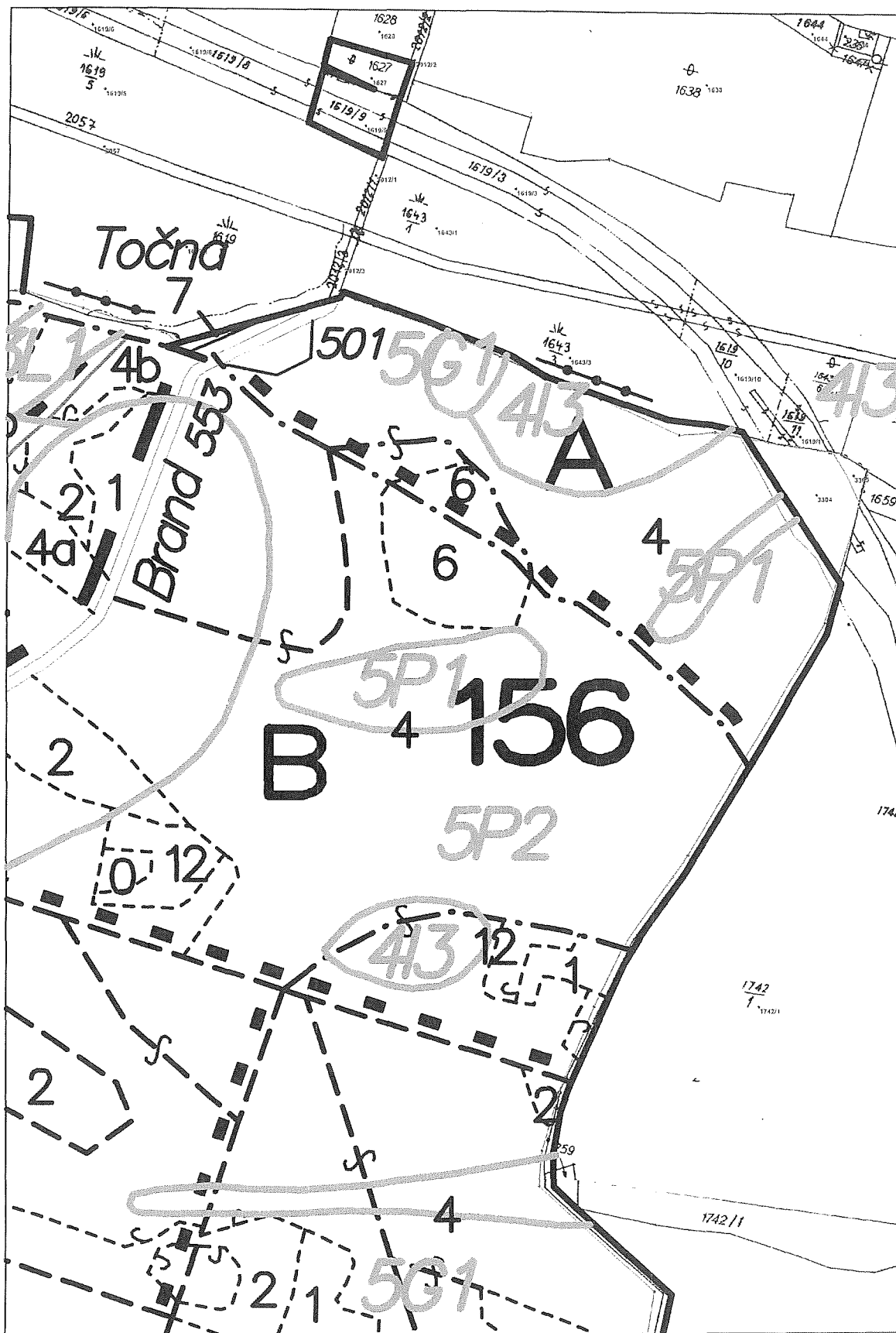
Tato výše ročního poplatku bude násobena skutečnou dobou dočasného odnětí či omezení.



Ing. Milan Kryl
jednatel EKOLES- PROJEKT s.r.o.

Příloha: mapa lesních typů
mapa KN (geometrický plán)

Upozornění: Platnost výpočtu je omezena do 31. 12. 2023



1 : 2500

© EKOLES-PROJEKT s.r.o., Jablonec n. N.

