



EVROPSKÁ UNIE
Evropský fond pro regionální rozvoj
Integrovaný regionální operační program



MINISTERSTVO
PRO MÍSTNÍ
ROZVOJ ČR

Základní škola Zlín, Slovenská 3076, příspěvková organizace

Sídlo: Slovenská 3076, 760 01 Zlín
Právní forma: Příspěvková organizace
Zastoupená: [REDACTED]
IČO: 71008012
DIČ: CZ71008012
Zástupce ve věcech technických: [REDACTED]
Bankovní účet: [REDACTED]
Tel.: [REDACTED]
email: [REDACTED]
(dále také jen "**objednatel**")

a

KDZ, spol. s r. o.

se sídlem Vizovice, Razov 1256, PSČ 76312
zastoupená [REDACTED]
zástupce ve věcech technických: [REDACTED]
IČO: 15526691
DIČ: CZ15526691
Zapsán v obchodním rejstříku u Krajského soudu v Brně, oddíl C, vložka 582
Bankovní spojení¹: banka, č. ú.: [REDACTED]
Tel.: [REDACTED]
e-mail: [REDACTED]
(dále také jen "**zhotovitel**")

uzavírají tuto

S M L O U V U O D Í L O

dle ustanovení § 2586 a násl. zákona č. 89/2012 Sb., občanský zákoník, ve znění pozdějších předpisů

číslo smlouvy objednatele:

číslo smlouvy zhotovitele:

¹ Bankovní účet se musí shodovat s účetem používaným pro ekonomickou činnost registrovaným u správce daně.



Preambule

Tato smlouva je uzavřena na základě výběrového řízení k veřejné zakázce malého rozsahu na stavební práce

„Modernizace IT a jazykové učebny v ZŠ Zlín, Slovenská“

Zakázka bude spolufinancována Evropskou unií v rámci Integrovaného regionálního operačního programu (IROP) 2021-2027, 111. VÝZVA IROP ZÁKLADNÍ ŠKOLY II. – SC 4.1 (MRR), 112. VÝZVA IROP ZÁKLADNÍ ŠKOLY II. – SC 4.1 (PR), registrační číslo projektu CZ.06.04.01/00/22_111/0001659n název projektu „**Modernizace IT a jazykové učebny v ZŠ Zlín, Slovenská**“. Dodavatel je povinen dodržet všechny podmínky poskytovatele dotace.

Článek I. Předmět smlouvy

1. Předmětem této smlouvy je závazek zhotovitele k provedení díla na svůj náklad a nebezpečí, a závazek objednatele k převzetí díla a zaplacení ceny za dílo.
2. Dílem dle této smlouvy se rozumí všechny potřebné činnosti nutné k provedení stavebních prací, které souvisí s modernizací učeben a kabinetu ZŠ Slovenská.
3. Dílo bude zhotovitelem provedeno v rozsahu a dle podmínek uvedených v této smlouvě a jejích přílohách.
4. Předmět díla bude realizován podle soupisu prací uvedeném ve výkazu výměr (příloha č.1 této smlouvy) a podle podmínek výběrového řízení předmětné veřejné zakázky.
5. Součástí předmětu díla jsou dále i činnosti zhotovitele v podkladech pro provedení díla (článek II. této smlouvy) výslovně nespécifikované, které však s dílem souvisí a jsou nezbytné k řádnému provedení díla dle této smlouvy, a o kterých zhotovitel vzhledem ke své kvalifikaci a zkušenostem měl nebo mohl vědět. Provedení těchto činností je již plně zahrnuto v ceně díla.
6. Zhotovitel prohlašuje a zavazuje se, dílo provést s potřebnou péčí, v ujednaném čase a obstarat vše, co je k provedení díla zapotřebí, v souladu s podklady pro provedení díla dle článku II. této smlouvy, popřípadě rozhodnutími správních orgánů a dotčených orgánů či osob. Zhotovitel je přitom vázán příkazy objednatele ohledně způsobu provádění díla. Na případnou nevhodnost pokynů objednatele je zhotovitel povinen objednatele upozornit vhodným způsobem.



Článek II. Podklady pro provedení díla

Podklady pro provedení díla tvoří podmínky k výběrovému řízení pro veřejnou zakázku malého rozsahu na „Modernizace IT a jazykové učebny v ZŠ Zlín, Slovenská“ zahrnující:

- výzvu k podání nabídky a k prokázání splnění kvalifikace včetně příloh,
 - nabídku zhotovitele,
 - oceněný položkový rozpočet
2. Rozsah prací, kvalita a druh materiálů a dodávek a jejich cena jsou dány oceněným položkovým rozpočtem, který tvoří přílohu č. 1 této smlouvy, a který je zhotovitel povinen respektovat a při plnění smlouvy v plném rozsahu dodržovat. Jakost všech výrobků a komponentů použitých při realizaci díla, musí odpovídat platným ČSN, případně EN.
 3. V případě rozporu mezi věcným vymezením díla ve výkresové části projektové dokumentace a jeho technických specifikacích a v položkovém rozpočtu, bude platit vymezení díla v položkovém rozpočtu.
 4. Zhotovitel prohlašuje, že mu před podpisem této smlouvy byly předány všechny podklady a prohlašuje, že se s nimi stejně, jako s ostatními přílohami výběrového řízení, jako odborně způsobilý subjekt seznámil a prohlašuje, že dílo lze podle této smlouvy a podmínek výběrového řízení provést tak, aby sloužilo svému účelu a splňovalo všechny požadavky na něj kladené a očekávané. Za správnost a úplnost předaných podkladů odpovídá objednatel.

Článek III. Účel díla

Účelem díla je modernizace učeben a kabinetu v ZŠ Zlín, Slovenská.

Článek IV. Doba a místo plnění

1. **K předání a převzetí staveniště dojde** po uzavření této smlouvy, nejpozději do 3 dnů od doručení výzvy objednatele k převzetí staveniště. Předpokládaný termín předání staveniště je nejpozději 5.7.2023. O předání a převzetí staveniště bude pořízen písemný zápis (předávací protokol), podepsaný oprávněnými zástupci obou smluvních stran.
2. Zařízení staveniště vybuduje na své náklady zhotovitel, který si na své náklady také zajistí místa pro skládky materiálu pro realizaci prací podle této smlouvy. Zařízení staveniště zabezpečuje zhotovitel v souladu se svými potřebami, dokumentací předanou objednatelem a s požadavky objednatele.



3. **Zhotovitel je povinen zahájit stavební práce dle této smlouvy nejpozději do 5 dnů od předání a převzetí staveniště**, termín zahájení stavebních prací bude zapsán ve stavebním deníku.
4. **Ukončení provádění díla: nejpozději do 25.8.2023.**
5. Dodržení termínu provedení díla zhotovitelem je závislé na řádné a včasné součinnosti objednatele dohodnuté v této smlouvě. Po dobu prodloužení objednatele s poskytnutím součinnosti není zhotovitel v prodloužení s plněním závazku.
6. Termín provedení může být měněn jen v případě dohody o změně smlouvy dle článku VII. odst. 2.
7. Zhotovitel bude realizovat dílo v budově Základní škola Zlín, Slovenská 3076, příspěvková organizace, Slovenská 3076, 760 01 Zlín.

Článek V. Cena za dílo

1. Cena za zhotovení díla v rozsahu celého článku I. je stanovena dohodou smluvních stran jako cena maximální a nejvýše přípustná, bez možnosti navyšování.
2. Cena za kompletní dílo byla dohodnuta dle úplného a závazného oceněného výkazu výměr (příloha č. 1 této smlouvy) ve výši:

Cena bez DPH:	1 429 082 Kč
Sazba DPH:	21 %
Výše DPH:	300 107,22 Kč
Cena s DPH	1 729 189,22 Kč
3. Zhotovitel je vázán cenou za kompletní dílo dle úplného a závazného oceněného výkazu výměr, který je součástí nabídky účastníka a přílohou č. 1 této smlouvy, do úplného dokončení díla.
4. Cena obsahuje veškeré náklady zhotovitele nutné k úplné a řádné realizaci díla a předpokládaný vývoj cen ve stavebnictví až do konce její platnosti, rovněž obsahuje i předpokládaný vývoj kurzů české koruny k zahraničním měnám až do konce její platnosti.
5. Cena za dílo uvedená v odst. 2 tohoto článku je cenou nejvýše přípustnou a nelze ji překročit. K ceně za dílo bude připočteno DPH v zákonné výši. Cenu díla bude možné měnit pouze postupem dle čl. VII této smlouvy a to následovně:
 - a) nebude-li některá část díla v důsledku sjednaných méněprací provedena, bude cena za dílo snížena, a to odečtením veškerých nákladů na provedení těch částí díla, které v rámci méněprací nebudou provedeny. Náklady na méněpráce budou odečteny ve výši součtu veškerých odpovídajících položek a nákladů



neprovedených dle položkového rozpočtu, který je nedílnou součástí této smlouvy. Smluvní strany se dohodly, že v případě méněprací nemá zhotovitel právo na náhradu škody, nákladů či ušlého zisku, které mu v důsledku méněprací vznikly.

- b) přičtením veškerých nákladů na provedení těch částí díla, které objednatel nařídil v souladu se zákonem formou víceprací provádět nad rámec množství nebo kvality uvedené v projektové dokumentaci nebo položkovém rozpočtu. Náklady na vícepráce budou účtovány podle odpovídajících jednotkových cen položek a nákladů dle položkového rozpočtu a množství odsouhlaseného objednatelem. Pro práce a dodávky neuvedené v položkovém rozpočtu bude použita v souladu s vyhl. č. 169/2016 Sb., shodná cenová soustava, v jaké zhotovitel nacenil položkový rozpočet do nabídky. Pro práce a dodávky neuvedené ve sbornících, bude dohodnuta individuální kalkulace nebo hodinová sazba. K základním nákladům víceprací dopočte zhotovitel následně přírážku na podíl vedlejších nákladů v té výši, v jaké ji uplatnil ve svém položkovém rozpočtu pro příslušnou část díla.
- c) před nebo v průběhu realizace předmětu plnění dojde ke změnám daňových předpisů majících vliv na cenu předmětu plnění; v takovém případě bude cena upravena dle sazeb daně z přidané hodnoty platných ke dni zdanitelného plnění.
6. Za vícepráce se nepovažují náklady vynaložené k dosažení plné funkčnosti předmětu díla. Důvodem pro změnu ceny díla nejsou plnění zhotovitele, jejichž provedení bylo vyvoláno jeho prodloužením s prováděním díla nebo které jsou důsledkem vadného plnění zhotovitele nebo z důvodu chyb nebo nedostatků v položkovém rozpočtu, pokud jsou tyto chyby důsledkem nepřesného nebo neúplného ocenění soupisu stavebních prací, dodávek a služeb s výkazem výměr.

Článek VI. Platební podmínky

1. Objednatel neposkytuje zálohy. Zhotovitel bude objednateli fakturovat skutečně provedené práce a dodávky daňovým dokladem (fakturou) s obsahovými náležitostmi dle § 29 zákona č. 235/2004 Sb., o dani z přidané hodnoty, ve znění pozdějších předpisů. Zhotovitel je oprávněn fakturovat po realizaci a předání kompletního díla.
2. Podkladem pro vystavení daňového dokladu (faktury)/daňových dokladů (faktur) zhotovitelem je objednatel (osobou zástupce ve věcech technických) písemně odsouhlasený soupis skutečně provedených prací a dodávek odpovídající provedeným pracím a skutečné odevzdání kompletního díla.
3. Platba bude uskutečněna formou převodu finančních prostředků na účet zhotovitele uvedený v záhlaví této smlouvy s lhůtou splatnosti daňového dokladu (faktury) do **30 dnů** ode dne jeho vystavení.
4. Termínem úhrady se rozumí den odepsání finančních prostředků z účtu objednatele.



Článek VII. Změny díla

1. Změny v technickém řešení díla bez vlivu na termín plnění nebo cenu díla lze řešit odsouhlaseným písemným zápisem („zápis o změně“), sepsaným mezi zhotovitelem a objednatelem. Takový zápis musí odsouhlasit a podepsat za zhotovitele Milan Dvořáček, jednatel, za objednatele pak zástupce ve věcech technických.
2. Jiné změny díla musí být sjednány formou písemného dodatku k této smlouvě.

Článek VIII. Stavební deník a bezpečnost

1. Zhotovitel je povinen vést stavební deník. Deník bude trvale přístupný objednateli nebo jeho zástupci. Zhotovitel se zavazuje do tohoto stavebního deníku zapisovat všechny skutečnosti rozhodné pro plnění smlouvy, zejména údaje o časovém postupu prací, jejich jakosti, důvody odchylek prováděných prací od projektu, dohody na provedení změn dle článku VII. odst. 1. a další údaje potřebné pro posouzení ze strany orgánů státní správy.
2. Obě strany se dohodly, že stavební deník bude splňovat náležitosti stanovené vyhláškou č. 499/2006 Sb., ve znění pozdějších předpisů a odpovídat běžným stavebním zvyklostem. Objednatel se zavazuje zápisy v deníku průběžně sledovat.
3. Zhotovitel zodpovídá za bezpečnost práce svých pracovníků a pracovníků poddodavatelů.
4. Zhotovitel je povinen na své náklady zabezpečit i veškerá bezpečnostní opatření na ochranu osob a majetku mimo prostor staveniště, jsou-li dotčeny prováděním prací na díle.

Článek IX. Kontroly díla

1. Objednatel společně s technickým dozorem stavebníka bude na stavbě organizovat kontrolní dny, kterých se zhotovitel zastoupený min. osobou pověřenou vedením stavby zavazuje zúčastnit. Zhotovitel je povinen po dobu realizace stavby spolupracovat s technickým dozorem stavebníka, a pokud bude ustanoven autorský dozor projektanta, tak i s touto osobou.
2. Zhotovitel se zavazuje zápisem do stavebního deníku a telefonickým potvrzením přizvat objednatele ke kontrole všech prací, materiálů a konstrukcí, které mají být zabudované nebo budou nepřístupné, a to min. 3 pracovní dny před jejich zakrytím.



Pokud se objednatel či technický dozor investora nedostaví a nevykoná kontrolu těchto prací, bude zhotovitel v práci pokračovat. Pokud bude objednatel dodatečně požadovat odkrytí těchto prací, je zhotovitel povinen tento požadavek splnit na náklady objednatele za předpokladu, že dodatečnou kontrolou nebylo zjištěno, že práce nebyly řádně provedeny.

Článek X. Předání a převzetí díla

1. Dílo je provedeno, je-li kompletně dokončeno a předáno a je předvedena jeho způsobilost sloužit svému účelu.
2. Zhotovitel je povinen vyzvat objednatele písemně poštou, e-mailem nebo jiným vhodným způsobem k převzetí díla nejméně 5 pracovních dní předem. Objednatel je povinen přizvat k předání a převzetí díla osoby vykonávající technický dozor stavebníka, případně také autorský dozor projektanta.
3. O předání a převzetí díla sepíše zhotovitel předávací protokol. Podpisem protokolu oběma smluvními stranami dochází k řádnému předání a převzetí díla.
4. Dílo objednatel převezme i tehdy, když v předávacím protokolu budou uvedeny ojedinělé drobné vady, které samy o sobě ani ve spojení s jinými nebrání užívání funkčně nebo esteticky, ani její užívání podstatným způsobem neomezuji. Tyto drobné vady budou uvedeny v předávacím protokolu s termíny jejich odstranění.
5. Dílo s jinými vadami, než jsou uvedeny v odst. 4 tohoto článku, objednatel nepřevzme. Strany o této skutečnosti sepíší zápis, v němž zaznamenají svá tvrzení.
6. Zhotovitel připraví k předávacímu řízení tyto dokumenty:
 - předávací protokol
 - stavební deník
 - dokumentaci skutečného provedení stavby
 - záruční listy, protokoly o shodě, případně protokoly nezbytných zkoušek, revizí, atestů podle ČSN a jiné doklady požadované objednatelem
 - popř. další doklady související s provedením díla.

Článek XI. Vlastnické právo k dílu a nebezpečí škody

1. Vlastníkem zhotovovaného díla je objednatel.
2. Zhotovitel nese nebezpečí škody na díle až do jeho předání a převzetí objednatelem dle článku X. odst 3. Zhotovitel také odpovídá za škody vzniklé třetím osobám



v souvislosti s realizací díla až do předání a převzetí díla objednatelem dle článku X. odst. 3.

- Po celou dobu provádění díla musí být dílo zhotovitelem pojištěno. Pojištění bude sjednáno na krytí rizik poškození, případně zničení realizovaného díla.
- Zhotovitel musí mít sjednáno pojištění odpovědnosti za škodu vzniklou jinému v souvislosti s realizací tohoto díla a z důvodu zcizení či poškození věcí třetím osobám minimálně na pojistnou částku ve výši 2 000 000,- Kč. Zhotovitel předložil kopii pojistné smlouvy případně certifikát o pojištění při podpisu této smlouvy. Pojištění bude uzavřeno zhotovitelem díla.
- V případě, že zhotovitel nepředloží uzavřenou pojistnou smlouvu dle článku XI. odst. 4. ani v náhradní lhůtě stanovené dodatečně objednatelem nebo bude pojistná smlouva před dokončením díla dle této smlouvy zrušena nebo vypovězena, nebo ukončena dohodou, je objednatel oprávněn od této smlouvy o dílo odstoupit pro podstatné porušení smlouvy.

Článek XII. Odpovědnost za vady

- Zhotovitel odpovídá za vady díla, které má dílo v době předání a převzetí. Za vady pozdější odpovídá tehdy, vznikly-li vady porušením jeho povinností.
- Dílo má vady, pokud neodpovídá svou kvalitou či rozsahem podmínkám stanoveným v této smlouvě nebo požadavkům platných právních předpisů a norem.
- Drobné vady (článek X. odst. 4.) uvedené v předávacím protokolu budou zhotovitelem odstraněny v písemně dohodnutém, nejkratším možném termínu.
- Tímto článkem nejsou dotčena záruční ustanovení.

Článek XIII. Smluvní záruka za jakost

- Objednatel má právo na odstranění vad vzniklých v důsledku porušení smluvních povinností zhotovitelem.
- Záruční doba je minimálně **60 měsíců**. Záruční doba počíná běžet předáním a převzetím díla (článek X. odst.3.).



3. Zhotovitel prohlašuje, že dílo zhotoví podle podmínek smlouvy a nejméně v záruční době bude mít vlastnosti v této smlouvě dohodnuté nebo obvyklé, odpovídající účelu této smlouvy.
4. Pokud v záruční době vznikne havárie na díle, zahájí zhotovitel práce na jejím odstranění do 24 hodin od jejího telefonického nahlášení objednatelem na tel. číslo [REDACTED]
5. Pokud se v záruční době vyskytnou vady, budou do 30 dnů ode dne jejich písemného oznámení zhotoviteli odstraněny.
6. Záruka se nevztahuje na vady, u kterých zhotovitel prokáže, že byly způsobeny vnějšími událostmi, zejména neodborným zacházením objednatele, nedostatečnou údržbou, násilným poškozením, či živelními pohromami.
7. Pro postup při uplatnění nároků z vad v záruční době (reklamační řízení) a pro nároky z těchto vad se použijí ustanovení § 2619 a § 2113 a násl. občanského zákoníku.

Článek XIV. Smluvní pokuty

1. Bude-li zhotovitel v prodlení s provedením a předáním díla (dokončením a předáním díla objednateli), zavazuje se zhotovitel zaplatit objednateli smluvní pokutu ve výši 0,1% z ceny díla bez DPH za každý i započatý den prodlení.
3. Bude-li zhotovitel v prodlení se zahájením provádění díla dle článku IV. o více jak 5 pracovních dnů, zavazuje se zhotovitel zaplatit objednateli smluvní pokutu ve výši 0,1% z ceny díla bez DPH za každý i započatý den prodlení.
4. Zhotovitel není v prodlení, pokud předá dílo s ojedinělými drobnými vadami, které samy o sobě ani ve spojení s jinými nebrání užívání díla funkčně ani esteticky, ani užívání podstatným způsobem neomezují (článek X. odst. 4.). Neodstraní-li však takové vady a nedodělky v dohodnutém termínu, zavazuje se zhotovitel zaplatit objednateli smluvní pokutu ve výši 1000 Kč za každou vadu či nedodělek a každý i započatý den prodlení s jejich odstraněním.
5. Pokud zhotovitel reklamované vady neodstraní v termínu stanoveném v čl. XIII. odst. 5 této smlouvy, zavazuje se zhotovitel zaplatit objednateli smluvní pokutu ve výši 1000 Kč za každou vadu a každý započatý den prodlení s jejich odstraněním.
6. Za porušení povinností uložených zhotoviteli touto smlouvou ve vztahu k BOZP, a dále stanovených zákonem č. 309/2006 Sb., kterým se upravují další požadavky bezpečnosti a ochrany zdraví při práci v pracovněprávních vztazích a o zajištění bezpečnosti a ochrany zdraví při činnosti nebo poskytování služeb mimo



pracovněprávní vztahy (zákon o zajištění dalších podmínek bezpečnosti a ochrany zdraví při práci), v platném znění je zhotovitel povinen zaplatit objednateli smluvní pokutu ve výši 3 000 Kč, a to za každý jednotlivý případ porušení povinnosti.

7. Objednatel je oprávněn jednostranně započíst své nároky na zaplacení smluvní pokuty vůči nárokům zhotovitele na úhradu ceny díla.
10. Smlouvením smluvních pokut není dotčeno právo objednatele požadovat náhradu škody způsobené mu zhotovitelem. Objednatel je oprávněn požadovat náhradu škody vedle nároku na smluvní pokutu.

Článek XV. Úrok z prodlení

V případě prodlení kterékoliv ze stran s plněním peněžitého závazku dohodnutého v této smlouvě je strana, která je v prodlení, povinna zaplatit druhé straně úrok z prodlení v zákonné výši denně z částky, ohledně které je v prodlení.

Článek XVI. Jiná ustanovení

1. Místa pro skládky materiálu zhotovitele pro realizaci prací dle této smlouvy si na své náklady zajistí zhotovitel.
2. Zhotovitel vyklidí místo provádění díla do 5 dnů po předání a převzetí díla. Po tomto termínu je zhotovitel oprávněn ponechat na místě díla pouze materiál nutný k odstranění vad a nedodělků, bude-li s nimi dílo objednatelem převzato.
3. Pokud zhotovitel během realizace díla prokazatelně poškodí vlastní vinou majetek objednatele, je povinen zajistit jeho uvedení do původního stavu na vlastní náklady, a nebude-li to možné, nahradí škodu v penězích.
4. Zhotovitel má povinnost umožnit výkon technického dozoru stavebníka a autorského dozoru projektanta. Zhotovitel bere podpisem této smlouvy na vědomí, že technický dozor u téže stavby nesmí provádět dodavatel ani osoba s ním propojená.
5. Má-li být část díla realizována poddodavatelem, který za zhotovitele prokázal určitou část kvalifikace ve výběrovém řízení, musí se tento podílet na plnění díla v tom rozsahu, v jakém se k tomu zavázal při prokazování kvalifikace. Změna je možná pouze se souhlasem objednatele a za předpokladu, že tento poddodavatel prokáže část kvalifikace ve stejném rozsahu jako původní.
6. Zhotovitel je povinen uchovávat veškerou dokumentaci související s realizací předmětu této smlouvy, resp. projektu, včetně účetních dokladů minimálně do



31.12.2033. Pokud je v českých právních předpisech stanovena lhůta delší, musí ji zhotovitel použít.

7. Zhotovitel je povinen minimálně do 31.12.2033 poskytovat požadované informace a dokumentaci související s realizací předmětu této smlouvy, resp. projektu, zaměstnancům nebo zmocněncům pověřených orgánů a je povinen vytvořit podmínky k provedení kontroly vztahující se k realizaci předmětu této smlouvy, resp. projektu, a poskytnout při provádění kontroly součinnost.

Článek XVII.

Odstoupení od smlouvy

1. Objednatel je oprávněn odstoupit od smlouvy v případě nepřidělení dotace na realizaci předmětu díla ze strany poskytovatele dotace či v případě odebrání nebo krácení dotace. Oznámení o tom, že finanční prostředky nebyly objednateli poskytovatelem dotace přiděleny, zašle objednatel zhotoviteli spolu s odstoupením od smlouvy bez zbytečného odkladu. Po odstoupení od smlouvy z tohoto titulu nebudou mít vůči sobě smluvní strany kromě závazků dle této smlouvy žádné další nároky.
2. Objednatel má právo odstoupit od smlouvy v případě podstatného porušení této smlouvy zhotovitelem, a to v případě:
 - a) prodlení s provedením díla, po dobu delší než 15 dnů, podle odsouhlaseného harmonogramu prací
 - b) neoprávněného zastavení či přerušení prací na díle na dobu delší než 10 dnů v rozporu s touto smlouvou,
 - c) že zhotovitel nedodrží svoji povinnost mít sjednané pojištění dle čl. XI. této smlouvy po celou dobu trvání závazků z této smlouvy
3. Odstoupení od smlouvy je účinné ode dne následujícího po dni jeho doručení druhé smluvní straně do jejího sídla prokazatelným způsobem (tj. datovou schránkou, nebo doporučený dopis s dodejkou) nebo ode dne následujícího po dni jeho osobního předání oproti písemnému potvrzení o převzetí oprávněným zástupcem smluvní strany.
4. Smluvní strany mohou ukončit smluvní vztah písemnou dohodou obou smluvních stran.
5. V případě ukončení smlouvy je zhotovitel povinen okamžitě opustit místo plnění a vyklidit jej nejpozději do 5 dnů ode dne skončení platnosti a účinnosti smlouvy, nedohodnou-li se strany jinak. Zhotovitel je v takovém případě povinen učinit veškerá potřebná opatření k tomu, aby zabránil vzniku škody hrozící objednateli v důsledku ukončení činností zhotovitele a o těchto opatřeních objednatele bezprostředně



informovat. V opačném případě odpovídá zhotovitel za škodu způsobenou v důsledku porušení této povinnosti.

6. Strany se dohodly, že po ukončení smlouvy trvají a zůstávají v platnosti ujednání stran týkající se odpovědnosti za vady díla, záruky za jakost a záruční lhůty, smluvních pokut, vlastnictví díla, náhrady škody a cenová ujednání obsažená v této smlouvě.
7. Dojde-li k ukončení smlouvy způsoby uvedenými výše v tomto článku smlouvy, povinnosti smluvních stran jsou následující:
 - a) zhotovitel provede soupis všech provedených prací oceněných způsobem, jakým je stanovena cena díla, tento soupis s objednatelem odsouhlasí,
 - b) zhotovitel provede finanční vyčíslení provedených prací a zpracuje fakturu,
 - c) zhotovitel odveze veškerý svůj nezabudovaný materiál, pokud se smluvní strany nedohodnou jinak,
 - d) objednatel převezme dosud provedené práce i nedokončené dodávky do 5 dnů ode dne ukončení platnosti a účinnosti smlouvy, a uhradí zhotoviteli cenu věcí, které opatřil do dne doručení odstoupení od smlouvy, a to do 14 dnů ode dne předložení vyúčtování,
 - e) smluvní strany uzavřou dohodu, ve které upraví vzájemná práva a povinnosti včetně stavu rozpracovanosti díla, jeho ohodnocení, vymezení vad a nedodělků a sjednání způsobu jejich odstranění. Objednatel má v případě ukončení smlouvy u odstranitelných vad právo požadovat slevu z ceny, namísto odstranění takových vad.

Článek XVIII. Poddodavatelé

Zhotovitel nese plnou odpovědnost za plnění prováděná poddodavatelem se všemi z toho plynoucími důsledky tak, jako by plnil sám.

Článek XIX. Závěrečná ustanovení

1. Tato smlouva a právní vztahy z ní vzniklé se řídí zákonem č. 89/2012 Sb., občanským zákoníkem, ve znění pozdějších předpisů.
2. V případě vzniku sporu se smluvní strany zavazují řešit jej přednostně dohodou v souladu se zásadou poctivého a profesionálního obchodního styku. Pokud jednání smluvních stran nebude úspěšné, bude záležitost předložena místně příslušnému soudu.
3. Zhotovitel se zavazuje, že při plnění předmětu díla dodrží v souladu s § 6 odst. 4 zákona č. 134/2016 Sb., o zadávání veřejných zakázek, ve znění pozdějších předpisů, zásady sociálně a environmentálně odpovědného zadávání ve smyslu tohoto zákona, a to zejména legální zaměstnávání, férové pracovní podmínky,



odpovídající úroveň bezpečnosti osob, které se budou na plnění předmětu díla podílet a zohlednit dopad plnění předmětu díla na životní prostředí. Současně se zhotovitel zavazuje výše uvedené požadavky zajistit odpovídajícím způsobem rovněž u svých poddodavatelů.

4. V případě, kdy je zhotovitel plátcem DPH, pak je součástí smlouvy také jeho prohlášení vztahující se k úhradě daně z přidané hodnoty na výstupu v tomto znění:
 - Zhotovitel nemá v úmyslu nezaplatit daň z přidané hodnoty u zdanitelného plnění podle této smlouvy (dále jen „daň“),
 - Zhotoviteli nejsou známy skutečnosti, nasvědčující tomu, že se dostane do postavení, kdy nemůže daň zaplatit a ani se ke dni podpisu této smlouvy v takovém postavení nenachází,
 - Zhotovitel nezkrátí daň nebo nevytláká daňovou výhodu,
 - Zhotovitel uvádí, že úplata za plnění dle této smlouvy není odchylná od obvyklé ceny
 - Zhotovitel uvádí, že úplata za plnění dle této smlouvy nebude poskytnuta zcela nebo zčásti bezhotovostním převodem na účet vedený poskytovatelem platebních služeb mimo tuzemsko,
 - Zhotovitel prohlašuje, že nebude nespolehlivým plátcem,
 - Zhotovitel prohlašuje, že má a bude mít u správce daně registrován bankovní účet používaný pro ekonomickou činnost,
 - Zhotovitel souhlasí s tím, že pokud ke dni uskutečnění zdanitelného plnění nebo k okamžiku poskytnutí úplaty na plnění bude o zhotoviteli zveřejněna správce daně skutečnost, že zhotovitel je nespolehlivým plátcem, uhradí kupující daň z přidané hodnoty z přijatého zdanitelného plnění příslušnému správci daně,
 - Zhotovitel souhlasí s tím, že pokud ke dni uskutečnění zdanitelného plnění nebo k okamžiku poskytnutí úplaty na plnění bude zjištěna nesrovnalost v registraci bankovního účtu zhotovitele určeného pro ekonomickou činnost správce daně, uhradí kupující daň z přidané hodnoty z přijatého zdanitelného plnění příslušnému správci daně
5. Změny smlouvy mohou být provedeny výhradně písemnými dodatky k této smlouvě, není-li ve smlouvě uvedeno jinak.
6. Smlouva se vyhotovuje ve 2 stejnopisech s platností originálu, z nichž každá smluvní strana obdrží 1 vyhotovení.
7. Účastníci smlouvy prohlašují, že ujednání obsažená v této smlouvě odpovídají jejich pravé a svobodné vůli a na důkaz toho připojují ke smlouvě své vlastnoruční podpisy.



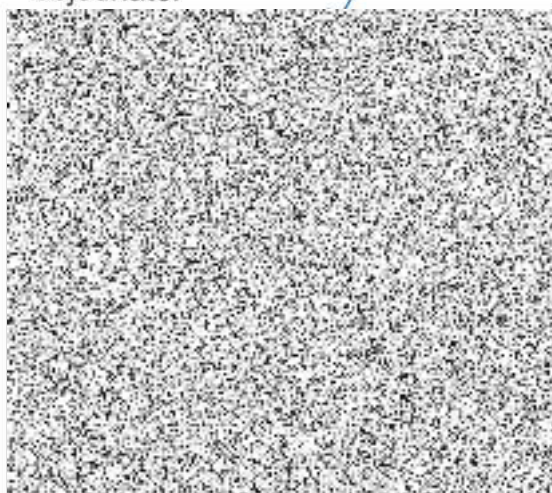
EVROPSKÁ UNIE
Evropský fond pro regionální rozvoj
Integrovaný regionální operační program



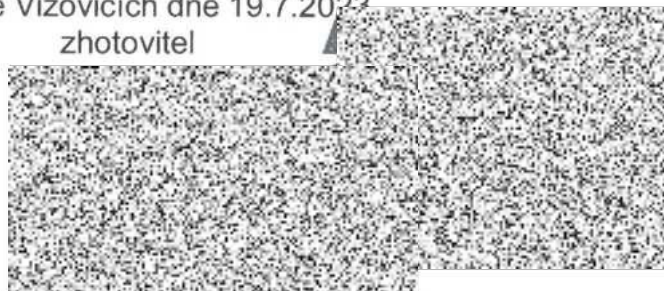
MINISTERSTVO
PRO MÍSTNÍ
ROZVOJ ČR

8. Přílohy, které jsou nedílnou součástí této smlouvy:
příloha č. 1 - oceněný položkový rozpočet
příloha č. 2 – seznam poddodavatelů (pokud zhotovitel předloží v rámci výběrového řízení)

Ve Zlíně dne...*19.7.2025*
objednatel



Ve Vizovicích dne 19.7.2022
zhotovitel



Cenová nabídka - REKAPITULACE STAVEBNÍ ČÁST
pro 3.ZŠ Zlín, Slovenská

Zhotovitel:

KDZ, spol. s r.o.
Razov 1256
763 12 Vizovice

IČO: 15526691

DIČ: CZ15526691

Položka	celkem bez DPH	celkem s DPH
Jazyková učebna 413	525 687,00 Kč	636 081,27 Kč
Učebna ICT 405	637 133,00 Kč	770 930,93 Kč
Kabinet 127	266 262,00 Kč	322 177,02 Kč
Celkem	1 429 082,00 Kč	1 729 189,22 Kč

Cena celkem bez DPH 1 429 082,00 Kč

DPH 300 107,22 Kč

Cena celkem vč. DPH 1 729 189,22 Kč

Pokyny pro vyplnění

Ve všech listech tohoto souboru můžete měnit pouze buňky s modrým pozadím. Jedná se o tyto údaje :

- údaje o firmě
- jednotkové ceny položek zadané na maximálně dvě desetinná místa

Jazyková učebna 413

Položka	Specifikace	MJ	počet	jed. cena bez DPH	celkem bez DPH	jed. cena s DPH	celkem s DPH
Osvětlení							
Zářivkové moduly LED	bílá přisazená osvětlovací tělesa min. 1250 x 260 mm s dvěma LED trubiciemi min. 16W, min. 1700lm s hliníkovou mřížkou, min. požadavek IP20	kus	12	2 056 Kč	24 672 Kč	2 488 Kč	29 853 Kč
Zářivkové moduly lomené přisazené	bílá lomená přisazená osvětlovací tělesa min. 1250 x 260 mm s jednou trubici min. 36W, min. požadavek IP20	kus	2	2 921 Kč	4 642 Kč	2 808 Kč	5 617 Kč
Elektroinstalace osvětlení	Instalační práce	kpl	1	12 542 Kč	12 542 Kč	15 176 Kč	15 176 Kč
Celkem					41 856 Kč		50 646 Kč
Zatemnění							
Elektrické vnitřní zatemnění (požadujeme vzorek látky o rozměru 100 x 100 mm)	cca 2370 x 2230 mm (v x š) - tolerance ±10% elektrické roletové zatemnění, látka neprůhledná (blackout). Motoricky dálkově ovládané. (nutno zaměřit na místě)	kus	3	18 166 Kč	54 498 Kč	21 981 Kč	65 943 Kč
dálkový ovladač	umožňuje ovládání všech oken současně, nebo jednotlivě s možností zastavení v libovolné výšce	kus	1	3 283 Kč	3 283 Kč	3 972 Kč	3 972 Kč
montáž el. zatemnění	Instalační práce	kpl	3	1 102 Kč	3 306 Kč	1 339 Kč	4 000 Kč
Celkem					61 087 Kč		73 915 Kč
Podlaha							
Střhnuti PVC		m2	59	108 Kč	6 372 Kč	131 Kč	7 710 Kč
OSB desky	tloušťka min. 18mm se zámkem. Včetně montáže, broušení, tmelení.	m2	59	1 034 Kč	61 006 Kč	1 251 Kč	73 817 Kč
Frézování podkladu		m2	59	167 Kč	9 853 Kč	202 Kč	11 922 Kč
Zaliti drážek		kpl	1	3 034 Kč	3 034 Kč	3 671 Kč	3 671 Kč
Příprava pro stěrku		m2	59	82 Kč	3 068 Kč	83 Kč	5 712 Kč
Likvidace staré krytiny a odvoz		kpl	1	4 237 Kč	4 237 Kč	5 127 Kč	5 127 Kč
Penetrace a vytláčení stěrky		m2	59	1 178 Kč	69 502 Kč	1 425 Kč	84 097 Kč
Přebroušení stěrky a vytláčení		m2	59	46 Kč	2 714 Kč	56 Kč	3 284 Kč
PVC (požadujeme vzorek o rozměru 100 x 100 mm)	PVC min. tloušťka 1,5 mm, povrchová úprava PUR, reakce výrobku na oheň dle EN13501-1, protiskluznost dle ČSN744507	m2	59	915 Kč	53 985 Kč	1 107 Kč	65 322 Kč
Ledidlo na plochu		m2	59	79 Kč	4 661 Kč	96 Kč	5 640 Kč
Pokládka a svařování		m2	59	209 Kč	11 977 Kč	246 Kč	14 492 Kč
PVC sokl		m	33	24 Kč	792 Kč	29 Kč	958 Kč
Soklování		m	33	47 Kč	1 551 Kč	57 Kč	1 877 Kč
Lepidlo na sokly		m	33	41 Kč	1 353 Kč	50 Kč	1 637 Kč
Přechodová lišta		m	1	169 Kč	169 Kč	204 Kč	204 Kč
Montáž přechodek		m	1	83 Kč	83 Kč	113 Kč	113 Kč
Celkem					234 367 Kč		283 584 Kč
Stavební přípomoc							
Demontážní práce	Demontáž stávajícího vybavení vč. protidifúzního obložení	kpl	1	18 475 Kč	18 475 Kč	22 355 Kč	22 355 Kč
Likvidace sutě	Přistavení kontejneru a ekologická likvidace.	kpl	1	11 102 Kč	11 102 Kč	13 433 Kč	13 433 Kč
Likvidace vybavení	Přistavení kontejneru a ekologická likvidace směsného odpadu.	kpl	1	13 985 Kč	13 983 Kč	16 919 Kč	16 919 Kč
Bourací práce	Bourání, drážkování, frézování, sekání	kpl	1	25 209 Kč	25 209 Kč	30 496 Kč	30 496 Kč
Zednické zapravení	Zabetonování drážek, prostupů a otvorů. Zpravení hrubou omítkou, štukovou omítkou, mřížková armovací umělá tkanina.	kpl	1	28 966 Kč	28 966 Kč	35 049 Kč	35 049 Kč
Celkem					97 729 Kč		118 252 Kč
Malba							
lokální oškrábání maleb	včetně penetrace a lokálního zpravení sádrou, přebroušení	m2	12	287 Kč	3 360 Kč	339 Kč	4 066 Kč
Penetrace	penetrační univerzální nátěr stěn a stropů	m2	157	21 Kč	3 297 Kč	25 Kč	3 989 Kč
Malba	základní bílá dvojnásobná	m2	157	49 Kč	7 693 Kč	59 Kč	9 309 Kč
Nátěry	radiátory, stupečky, zárubně	kpl	1	10 585 Kč	10 585 Kč	12 808 Kč	12 808 Kč
Celkem					24 935 Kč		30 171 Kč
Elektroinstalace							
Jistič do hlavního rozvaděče	Hlavní jistič 25A (3 fázový)	kus	1	5 066 Kč	5 066 Kč	6 130 Kč	6 130 Kč
Přívod z hlavního rozvaděče (m)	CYKY 5w6, samostatný ochranný vodič	m	15	123 Kč	1 845 Kč	149 Kč	2 232 Kč
Dřazení samostatné rozvodnice	PVC zápusťná rozvodnice uzavíratelná 24 modulová, 1x proudový chránič, 1x hlavní vypínač, 9x jistič 16A	kus	1	15 187 Kč	15 187 Kč	18 376 Kč	18 376 Kč
Přepětíová ochrana do hlavního rozvaděče	kombinovaný svodič přepětí 25A	kus	1	13 339 Kč	13 339 Kč	16 140 Kč	16 140 Kč
El. rozvod v katedře	CYKY 3x 2,5; zásučky 230V	kpl	1	4 449 Kč	4 449 Kč	5 383 Kč	5 383 Kč
Elektrorevize	revize s vystavením revizní zprávy	kpl	1	5 085 Kč	5 085 Kč	6 153 Kč	6 153 Kč
Celkem					44 971 Kč		54 415 Kč
Vodoinstalace							
Mycí kout	mycí kout s umyvadlem a baterií vč. keramického obkladu	kpl	1	10 428 Kč	10 428 Kč	12 618 Kč	12 618 Kč
Vodoinstalace	montážní práce	kpl	1	3 814 Kč	3 814 Kč	4 615 Kč	4 615 Kč
Nápojení na stávající vpust	nápojení na stávající vpust	kpl	1	525 Kč	525 Kč	635 Kč	635 Kč
Potrubi, příchytky, držáky	PVC potrubí Ø 50 mm	kpl	1	1 314 Kč	1 314 Kč	1 590 Kč	1 590 Kč
Prohlášení o provedení tlakové zkoušky	provedení tlakové zkoušky	soubor	1	4 661 Kč	4 661 Kč	5 640 Kč	5 640 Kč
Celkem					20 742 Kč		25 098 Kč

CELKEM bez DPH **525 687 Kč**

DPH 21% **110 394 Kč**

CELKEM včetně DPH **636 081 Kč**

Učebna ICT 405

Položka	Specifikace	MJ	počet	jed. cena bez DPH	celkem bez DPH	jed. cena s DPH	celkem s DPH
Osvětlení							
Zářivkové moduly LED (podle údaje katalogový list)	bílé přisazené osvětlovací těleso min. 1250 x 260 mm s dvěma LED trubiciemi min. 16W, min. 1700lm s hliníkovou mřížkou, min. požadavek IP20	kus	12	2 056 Kč	24 672 Kč	2 488 Kč	29 853 Kč
Zářivkové moduly lomené přisazené	bílé lomené přisazené osvětlovací těleso min. 1250 x 260 mm s jednou trubicí min. 36W, min. požadavek IP20	kus	2	2 321 Kč	4 642 Kč	2 808 Kč	5 637 Kč
Elektroinstalace osvětlení	instalační práce	kpl	1	12 542 Kč	12 542 Kč	15 176 Kč	15 176 Kč
Celkem					41 856 Kč		50 646 Kč
Zatemnění							
Elektrické vnitřní zatemnění	cca 2370 x 2230 mm (v x š) - tolerance ±10% elektrické roletové zatemnění, látka neprůhledná (blackout). Motoricky dálkově ovládaná. (nutno zaměřit na místě)	kus	3	18 169 Kč	54 498 Kč	21 981 Kč	65 943 Kč
dálkový ovladač	umožňuje ovládní všech oken soušasně, nebo jednotlivě s možností zastavení v libovolné výšce	kus	1	3 283 Kč	3 283 Kč	3 972 Kč	3 972 Kč
montáž el. zatemnění	instalační práce	kpl	3	1 102 Kč	3 306 Kč	1 333 Kč	4 000 Kč
Celkem					61 087 Kč		79 915 Kč
Podlaha							
Strhnutí PVC		m2	60	108 Kč	6 480 Kč	131 Kč	7 841 Kč
OSB desky	tloušťka min. 18mm se zámkem. Včetně montáže, broušení, tmelení.	m2	60	1 024 Kč	62 040 Kč	1 251 Kč	75 068 Kč
Frézování podkladu		m2	60	167 Kč	10 020 Kč	202 Kč	12 124 Kč
Zařízení drážek		kpl	1	3 064 Kč	3 064 Kč	3 671 Kč	3 671 Kč
Příprava pro stěrku		m2	60	52 Kč	3 120 Kč	63 Kč	3 735 Kč
Likvidace staré krytiny a odvoz		kpl	1	4 237 Kč	4 237 Kč	5 127 Kč	5 127 Kč
Penetrace a vytláčení stěrky		m2	60	1 178 Kč	70 680 Kč	1 425 Kč	85 523 Kč
Přebroušení stěrky a vysáti		m2	60	46 Kč	2 760 Kč	56 Kč	3 340 Kč
PVC	PVC min. tloušťka 1,5 mm, povrchová úprava PUR, reakce výrobku na oheň dle EN13501-1, protiskliznost dle ČSN744507	m2	60	915 Kč	54 900 Kč	1 107 Kč	66 429 Kč
Ledidlo na plochu		m2	60	79 Kč	4 740 Kč	96 Kč	5 735 Kč
Pokládka a svařování		m2	60	203 Kč	12 180 Kč	246 Kč	14 738 Kč
PVC sokli		m	33	24 Kč	792 Kč	29 Kč	958 Kč
Soklování		m	33	47 Kč	1 551 Kč	57 Kč	1 877 Kč
Lepidlo na sokly		m	33	41 Kč	1 353 Kč	50 Kč	1 637 Kč
Přechodová lišta		m	1	168 Kč	169 Kč	204 Kč	204 Kč
Montáž přechodek		m	1	93 Kč	93 Kč	113 Kč	113 Kč
Celkem					238 149 Kč		288 160 Kč
Stavební přípomoc							
Demontáž práce	Demontáž stávajícího vybavení vč. protiděrového obložení	kpl	1	18 475 Kč	18 475 Kč	22 355 Kč	22 355 Kč
Likvidace sutí	Přístavení kontejneru a ekologická likvidace	kpl	1	11 202 Kč	11 102 Kč	13 433 Kč	13 433 Kč
Likvidace vybavení	Přístavení kontejneru a ekologická likvidace smíšeného odpadu.	kpl	1	13 985 Kč	13 983 Kč	16 919 Kč	16 919 Kč
Bourací práce	Bourání, drážkování, frézování, sekání	kpl	1	25 203 Kč	25 203 Kč	30 496 Kč	30 496 Kč
Zednické zapravení	Zabetonování drážek, prostupů a otvorů. Zapravení hrubou omítkou, štukovou omítkou, mřížkovou armovací umělá tkanina.	kpl	1	28 956 Kč	28 956 Kč	35 049 Kč	35 049 Kč
Celkem					97 729 Kč		118 252 Kč
Malba							
Lokální obkřábání maleb	včetně penetrace s lokálního zapravení sádro, přebroušení	m2	12	280 Kč	3 360 Kč	339 Kč	4 066 Kč
Penetrace	penetrační univerzální nátěr stěn a stropů	m2	165	21 Kč	3 465 Kč	25 Kč	4 193 Kč
Malba	základní bílá dvojnásobně	m2	165	49 Kč	8 085 Kč	59 Kč	9 783 Kč
Nátěry	radiátory, stupačky, zárubně	kpl	1	10 585 Kč	10 585 Kč	12 808 Kč	12 808 Kč
Celkem					25 495 Kč		30 849 Kč
Elektroinstalace							
Racková skříň	uzavíratelná, uzamykatelná skříň, 19", 9U vč. vybavení (PATCH panel, PATCH kabely, SWITCH, výzvoňovací panel)	kus	1	42 941 Kč	42 941 Kč	51 959 Kč	51 959 Kč
Jistič do hlavního rozvaděče	hlavní jistič 25A (3 fázový)	kus	1	5 066 Kč	5 066 Kč	6 130 Kč	6 130 Kč
Přívod z hlavního rozvaděče	CYKY 5x6, samostatný ochranný vodič	m	15	123 Kč	1 845 Kč	149 Kč	2 232 Kč
Osazení samostatné rozvodnice	PVC zápusťná rozvodnice uzavíratelná 36-ti modulová, 1x proudový chránič, 1x hlavní vypínač, 12x jistič B 16A, 1x jistič C 16A, 3x jistič B 10A	kpl	1	15 187 Kč	15 187 Kč	18 376 Kč	18 376 Kč
Přepětová ochrana do hlavního rozvaděče	kombinovaný svodič přepětí 25A	kus	1	13 339 Kč	13 339 Kč	16 140 Kč	16 140 Kč
El. rozvod v katedře a v PC stolech	CYKY 3x 2,5; zásuvky 230V	kpl	1	11 144 Kč	11 144 Kč	13 484 Kč	13 484 Kč
UTP rozvody v nábytkové částí	vč. UTP zásuvek	kpl	1	16 659 Kč	16 659 Kč	20 000 Kč	20 000 Kč
El. rozvod v učebně	CYKY 3x 2,5 mm ² ; zásuvky 230V	kpl	1	37 809 Kč	37 809 Kč	45 749 Kč	45 749 Kč
Elektro revize	revize s vystavením revizní zprávy	soubor	1	5 085 Kč	5 085 Kč	6 153 Kč	6 153 Kč
Celkem					152 075 Kč		184 011 Kč
Vodoinstalace							
Mycí kout	mycí kout s umyvadlem a baterií vč. keramického obkladu	kpl	1	10 428 Kč	10 428 Kč	12 618 Kč	12 618 Kč
Vodoinstalace	montážní práce	kpl	1	3 814 Kč	3 814 Kč	4 615 Kč	4 615 Kč
Napojení na stávající vpuť	napojení na stávající vpuť	kpl	1	525 Kč	525 Kč	635 Kč	635 Kč
Potrubi, příchytky, držáky	PVC potrubí Ø 50 mm	kpl	1	1 314 Kč	1 314 Kč	1 590 Kč	1 590 Kč
Prohlášení o provedení tlakové zkoušky	provedení tlakové zkoušky	soubor	1	4 661 Kč	4 661 Kč	5 640 Kč	5 640 Kč
Celkem					20 742 Kč		25 098 Kč

CELKEM bez DPH 637 133 Kč

DPH 21% 133 798 Kč

CELKEM včetně DPH 770 931 Kč

Kabinet 127

Položka	Specifikace	MJ	počet	jed. cena bez DPH	celkem bez DPH	jed. cena s DPH	celkem s DPH
Osvětlení							
Zářivkové moduly LED	bílá přeazena osvětlovací těleso min. 1250 x 260 mm s dvěma LED trubiciemi min. 16W, min. 1700lm s hliníkovou mřížkou, min. požadavek IP20	kus	6	2 056 Kč	12 336 Kč	2 488 Kč	14 824 Kč
Elektroinstalace osvětlení	instalační práce	kpl	1	8 136 Kč	8 136 Kč	9 845 Kč	9 845 Kč
Celkem					20 472 Kč		24 771 Kč
Zatemnění							
Elektrické vnitřní zatemnění	cca 2480 x 1470 mm [v x ě] - tolerance ±10% elektrické roletové zatemnění, látka neprůhledná (blackout). Motoricky dálkově ovládané. (nutno zaměřit na místě)	kus	2	12 076 Kč	24 152 Kč	14 612 Kč	29 224 Kč
dálkový ovladač	umožňuje ovládání všech oken současně, nebo jednotlivě s možností zastavení v libovolné výšce	kus	1	3 283 Kč	3 283 Kč	3 972 Kč	3 972 Kč
montáž el. zatemnění	instalační práce	kpl	2	1 024 Kč	2 204 Kč	1 333 Kč	2 667 Kč
Celkem					29 639 Kč		35 863 Kč
Podlaha							
Strnutí PVC		m2	29	126 Kč	3 132 Kč	131 Kč	3 790 Kč
OSB desky	tloušťka min. 18mm se zámkem. Včetně montáže, broušení, tmelení	m2	29	1 054 Kč	29 986 Kč	1 251 Kč	36 283 Kč
Frézování podkladu		m2	29	187 Kč	4 843 Kč	202 Kč	5 860 Kč
Zaliti drážek		kpl	1	3 034 Kč	3 034 Kč	3 671 Kč	3 671 Kč
Příprava pro stěrku		m2	29	52 Kč	1 508 Kč	63 Kč	1 825 Kč
Likvidace staré krytiny a odvoz		kpl	1	4 237 Kč	4 237 Kč	5 127 Kč	5 127 Kč
Penetrace a vyhlá stěrky		m2	29	1 179 Kč	34 162 Kč	1 425 Kč	41 336 Kč
Přebroušení stěrky a vysátí		m2	29	46 Kč	1 334 Kč	56 Kč	1 614 Kč
PVC	PVC min. tloušťka 1,5 mm, povrchová úprava PUR, reakce výrobu na oheň dle EN13501-1, protiskliznost dle ČSN744507	m2	29	915 Kč	26 535 Kč	1 107 Kč	92 107 Kč
Ledňo na plochu		m2	29	79 Kč	2 291 Kč	96 Kč	2 772 Kč
Pokládka a svařování		m2	29	209 Kč	5 867 Kč	246 Kč	7 123 Kč
PVC sokl		m	23	24 Kč	552 Kč	29 Kč	668 Kč
Soklování		m	23	47 Kč	1 081 Kč	57 Kč	1 308 Kč
Lepidlo na sokly		m	23	41 Kč	943 Kč	50 Kč	1 141 Kč
Přechodová lišta		m	1	169 Kč	169 Kč	204 Kč	204 Kč
Montáž přechodek		m	1	93 Kč	93 Kč	113 Kč	113 Kč
Celkem					119 787 Kč		144 942 Kč
Stavební přípomoc							
Demontážní práce	Demontáž stávajícího vybavení vč. protiděrového obložení	kpl	1	9 891 Kč	9 891 Kč	11 896 Kč	11 896 Kč
Likvidace sutě	Přistavení kontajneru a ekologická likvidace	kpl	1	5 775 Kč	5 775 Kč	6 988 Kč	6 988 Kč
Likvidace vybavení	Přistavení kontajneru a ekologická likvidace smíšeného odpadu	kpl	1	7 433 Kč	7 433 Kč	8 994 Kč	8 994 Kč
Bourací práce	Bourání, drážkování, frézování, sekání	kpl	1	14 950 Kč	14 950 Kč	18 090 Kč	18 090 Kč
Zednické zapravení	Zabetonování drážek, prostupů a otvorů. Zpravení hrubou omítkou, štukovou omítkou, mřížkově armovací umělá tkanina.	kpl	1	18 534 Kč	18 534 Kč	22 426 Kč	22 426 Kč
Celkem					56 523 Kč		68 393 Kč
Malba							
Lokální oškrábání maleb	včetně penetrace a lokálního zapravení sádrou, přebroušení	m2	10	280 Kč	2 800 Kč	339 Kč	3 388 Kč
Penetrace	penetrační univerzální nátěr stěn a stropů	m2	99	21 Kč	2 079 Kč	25 Kč	2 516 Kč
Malba	základní bílá dvojnásobná	m2	99	49 Kč	4 851 Kč	59 Kč	5 870 Kč
Nátěry	radiátory, stupačky, zárubně	kpl	1	10 585 Kč	10 585 Kč	12 808 Kč	12 808 Kč
Celkem					20 315 Kč		24 581 Kč
Elektroinstalace v nábytkové části							
El. rozvod v prac. stolech	CYKY 3x 2,5; záručky 230V	kpl	1	4 610 Kč	4 610 Kč	5 578 Kč	5 578 Kč
Elektro revize	revize s vystavením revizní zprávy	soubor	1	5 085 Kč	5 085 Kč	6 153 Kč	6 153 Kč
Celkem					9 695 Kč		11 731 Kč
Vodoinstalace v nábytkové části							
Vodoinstalace	montážní práce	kpl	1	3 614 Kč	3 614 Kč	4 615 Kč	4 615 Kč
Napojení na stávající vpusť	napojení na stávající vpusť	soubor	1	525 Kč	525 Kč	635 Kč	635 Kč
Potrubi, přichytky, držáky	PVC potrubí Ø 50 mm	kpl	1	893 Kč	893 Kč	1 006 Kč	1 006 Kč
Prohlášení o provedení tlakové zkoušky	provedení tlakové zkoušky	soubor	1	4 661 Kč	4 661 Kč	5 640 Kč	5 640 Kč
Celkem					9 831 Kč		11 896 Kč
CELKEM bez DPH							266 262 Kč
DPH 21%							55 915 Kč
CELKEM včetně DPH							322 177 Kč