

## SMLOUVA O DÍLO

uzavřená podle ustanovení § 2586 a násl. zákona č.89/2012 Sb., občanský zákoník, ve znění pozdějších předpisů (dále jen "Občanský zákoník" nebo „OZ“) mezi následujícími smluvními stranami (dále jen „Smlouva“)

### I. Smluvní strany

**Objednatel:**

#### Město Strakonice

Sídlo: Velké náměstí 2, 386 21 Strakonice  
zastoupené: Mgr. Břetislav Hrdlička, starosta  
IČO: 00251810  
DIČ: CZ00251810  
bankovní spojení: ČSOB  
č.účtu: 182050112/0300

zástupce ve věcech technických a realizačních: Dušan Kučera. (telefon 383 700 324)  
dále jen **objednatel**

**Zhotovitel:**

obchodní jméno: PROTOM Strakonice, s.r.o.  
sídlo: Písecká 290, 368 01 Strakonice  
statutární zástupce: Martin Procházka, jednatel  
IČ: 43841252  
DIČ: CZ43841252  
bankovní spojení:   
číslo účtu:   
tel. ústř.: 383 313 920  
fax:

zástupce ve věcech technických, smluvních a realizačních: Martin Procházka, jednatel  
dále jen **zhotovitel**

### II. Předmět a rozsah díla

2.1. Zhotovitel se touto smlouvou zavazuje zhotovit pro objednatele následující dílo (stavbu):

„Oprava střešního pláště Domov pro seniory, ul. Rybníční č.p. 1282, Strakonice“

- specifikované touto smlouvou o dílo, zadávací dokumentací na výběr zhotovitele na tuto akci a projektovou dokumentací zpracovanou Jirkou Urbánkem, Velké náměstí 54, 386 01 Strakonice z 06/2023.
- zpracování dokumentace skutečného provedení stavby.

2.2. Zhotovením stavby se rozumí úplné a bezvadné provedení všech stavebních a montážních prací a konstrukcí, včetně dodávek potřebných materiálů a zařízení nezbytných pro řádné dokončení díla, dále provedení všech činností souvisejících s dodávkou stavebních prací a konstrukcí, jejichž provedení je pro řádné dokončení díla nezbytné, zejména:

- zajištění nezbytných opatření nutných pro neporušení veškerých inženýrských sítí během výstavby;
- zajištění vytýčení veškerých inženýrských sítí, odpovědnost za jejich neporušení během stavby a zpětné písemné předání jejich správcům;

- c) zajištění bezpečnosti všech osob, chodců a vozidel na staveništi a v okolí staveniště,
- d) zajištění povolení k užívání veřejných prostranství a rozkopávkám, vč. poplatků a případných pokut za delší než dohodnutý čas užívání;
- e) vedení stavebních a montážních deníků, provádění kontrolních měření a zkoušek,
- f) ostraha stavby a staveniště, péče o rozestavěné objekty, jejich ošetřování, zabezpečení stavby v zimních měsících, provádění zimních opatření. Zhotovitel je povinen zachovávat na staveništi čistotu a pořádek, na své náklady odstraňuje odpady, nečistoty vzniklé prováděním prací. Doklady o způsobu likvidace odpadů, vzniklých výstavbou jsou součástí dokladů, předávaných v rámci předání a převzetí stavby;
- g) respektování podmínek daných stavebním zákonem – zejména: oznámení zahájení prací, přizvání ke kontrole a protokolárním předání po provedení křížení, souběhů u správců sítí a vodotečí apod.;
- h) zřízení a odstranění zařízení staveniště včetně zajištění energií a napojení na inženýrské sítě;
- i) účast na jednáních ve věci provádění a povolování stavby, kontrolních dnech stavby, na kolaudačním řízení apod.;
- j) zabezpečení a předání geodetického zaměření skutečného provedení stavby, zákres do podkladu katastrální mapy, podklad pro geometrický plán, vše ve výkresové i digitální formě;
- k) zajištění a kompletace nutných zkoušek a revizí dle platných předpisů a ČSN (případně jiných norem vztahujících se k prováděnému dílu), včetně protokolů, zejména elektro, zkoušek hutnění pro komunikace, vodotěsnost nádrží a potrubí, povolení orgánů státní správy pro nakládání s vodami nutných k provedení hydrostatických zkoušek nádrží apod., monitoring dle požadavků provozovatele zařízení;
- l) zajištění atestů a dokladů o požadovaných vlastnostech výrobků ke kolaudaci (dle zák. č. 22/1997 Sb., v platném znění – prohlášení o shodě) a ostatní doklady, kterými bude prokázáno dosažení předepsané kvality a parametrů;
- m) dodavatel zajistí odstranění vad a nedodělků z přijímacího a kolaudačního řízení v dohodnutých termínech;

2.3. Dokumentace skutečného provedení stavby bude provedena podle následujících zásad:

- a) do projektové dokumentace schválené stavebním úřadem budou zřetelně vyznačeny všechny změny, k nimž došlo v průběhu zhotovení díla, která bude zhotoviteli předána nejpozději k datu předání a převzetí stavby ve dvou vyhotoveních.
- b) ty části projektové dokumentace, u kterých nedošlo k žádným změnám, budou označeny nápisem „beze změn“,
- c) každý výkres (v tištěné formě) dokumentace skutečného provedení stavby bude opatřen jménem a příjmením zpracovatele dokumentace skutečného provedení stavby, jeho podpisem, datem a razítkem zhotovitele a bude předána v počtu 2 paré (v tištěné podobě) a 2x v elektronické podobě na nosiči CD/DVD.

2.4. V případech, kdy projekt stavby (případně i soupis prací s výkazem výměr) obsahuje požadavky nebo odkazy na jednotlivá obchodní jména, zvláštní označení podniků, zvláštní označení výrobků nebo obchodních materiálů, připouští objednatel použití i obdobných řešení, za předpokladu dodržení minimálně stejných nebo lepších předepsaných parametrů uvedených v projektu. Tato obdobná řešení musí být doložena předepsanými parametry jako u výrobků uvedených v projektu a předem odsouhlasena objednatelem.

2.5. Zhotovitel je povinen přizpůsobit dílo, stavební a technologickou část předmětu díla geologickému složení podloží staveniště i stávajícím nadzemním a podzemním inženýrským sítím.

2.6. Smluvený předmět díla musí odpovídat technickým a uživatelským standardům stavby - příslušným státním normám a předpisům ČR a EU, které se stanovují jako závazné.

2.7. Stavba bude považována za dokončenou, bude-li:

- podepsán protokol o předání a převzetí díla odpovědnými zástupci zhotovitele a objednatele.

### III. Doba plnění

- 3.1. Zhotovitel se zavazuje zahájit dílo: **předpoklad srpen 2023**  
Zhotovitel se zavazuje dílo dokončit a předat: **nejpozději listopad 2023**
- 3.2. Pokud zhotovitel dokončí dílo před dohodnutým termínem, zavazuje se objednatel převzít dílo před sjednanou dobou.

### IV. Cena za dílo

4.1. Cena za kompletní touto smlouvou smluvené dílo, definované v čl. II., byla stanovena dohodou smluvních stran ve smyslu Zákona o cenách č. 526/1990 Sb., ve znění změn a doplňků na základě provedeného výběrového řízení dle nabídky zhotovitele a činí

<b>Cena celkem bez DPH</b>	<b>1.685.950,41 Kč</b>
DPH celkem:	354.049,59 Kč
<b>Celkem včetně DPH:</b>	<b>2.040.000,00 Kč</b>

- 4.2. Tato cena se sjednává dohodou smluvních stran jako nejvýše přípustná.
- 4.3. V ceně jsou zahrnuty i veškeré náklady vynaložené zhotovitelem v souvislosti s provedením celého díla.
- 4.4. Zhotovitel je odpovědný za to, že sazba daně z přidané hodnoty je stanovena v souladu s platnými daňovými předpisy.
- 4.5. Ke změně sjednané ceny může dojít pouze na základě dohody obou smluvních stran. Výše sjednané ceny může být změněna pouze za níže uvedených podmínek:
- a) pokud v průběhu realizace zakázky dojde ke změnám sazeb DPH. V tomto případě bude celková nabídková cena upravena podle výše sazeb DPH platných v době vzniku zdanitelného plnění;
- b) pokud se při realizaci díla vyskytnou skutečnosti, které nebyly v době sjednání smlouvy známy a zhotovitel je nezavinil ani nemohl předvídat a tyto skutečnosti mají prokazatelný vliv na sjednanou cenu.
- 4.6. Součástí této smlouvy je oceněný soupis prací s výkazem výměr objednatele, který tvoří přílohu č. 1 této smlouvy.

Jednotkové ceny použité při tvorbě rozpočtu v sobě zahrnují zejména:

- veškeré náklady na zhotovení bezvadně funkčně způsobilého díla, jehož zhotovení je předmětem smlouvy,
- veškeré náklady pro zajištění bezpečné práce, ochrany materiálů, součástí a dalších předmětů pro realizaci díla,
- náklady na přípomoci, pažení, přesuny hmot a skládkování, včetně poplatků za dopravu, uložení sutě a zeminy na skládku,
- náklady na zhotovení a odstranění vzorků, předepsané zkoušky a atesty podle příslušných předpisů nebo potřebných pro prokázání bezchybné funkce díla,
- náklady na ochranu díla až do převjímký,
- náklady na úpravu dokumentace vyvolanou zvláštními návrhy zhotovitele a na zpracování dokumentace skutečného provedení stavby,
- náklady na zhotovení a demontáž zařízení staveniště a veškerých výkonů sloužících ke zhotovení díla a pro užívání díla dále potřebných.
- náklady na úhradu specialistů pro provedení zkoušek, které jsou pro provoz díla potřebné.

- 4.7. Vyskytnou-li se při provádění díla vícepráce /práce a dodávky nad rámec smlouvy/ nebo



méněpráce je zhotovitel povinen provést jejich přesný soupis včetně jejich ocenění. Tento soupis /změnový list /, předloží objednateli k odsouhlasení a objednatel je povinen se k nim bez odkladu vyjádřit.

4.8. Pro ocenění víceprací budou použity jednotkové ceny uvedené v rozpočtu stavby zhotovitele. Pokud rozpočet takové jednotkové ceny za jednotlivé položky neobsahuje, zhotovitel provede ocenění odsouhlaseného soupisu stavebních prací a dodávek nad rámec této smlouvy podle jednotkových cen sborníku ÚRS Praha, a.s. platných pro dané období. Nelze-li změnu ceny vymezit podle jednotkových cen sborníku ÚRS Praha, a.s., lze použít vzájemně odsouhlasené hodinové sazby nebo vzájemně odsouhlasené R - položky.

## **V. Platební podmínky**

5.1. Smluvní strany se dohodly, že předmět díla dle této smlouvy bude hrazen objednatelem měsíčně. Pokud budou ke dni předání a převzetí díla zjištěny vady a nedodělky, uhradí objednatel maximálně 90 % ceny díla, pozastávku ve výši 10 % ceny díla uhradí objednatel po odstranění vad a nedodělků.

5.2. Sjednaná cena za dílo bude hrazena objednatelem měsíčně na základě skutečného provedení a vzájemně odsouhlasených soupisů ucelených provedených prací a dodávek a zjišťovacích protokolů.

5.3. Zbytek sjednané ceny za dílo /pozastávka ve výši 10 % ceny díla/ bude hrazen objednatelem po předání a převzetí díla za předpokladu odstranění všech vad a nedodělků na základě konečné faktury vystavené zhotovitelem. Fakturu vystaví zhotovitel do 10 dnů po ukončení a převzetí předmětu díla.

5.4. Podkladem pro úhradu smluvní ceny dodaného díla je faktura, která musí mít náležitosti daňového dokladu dle zákona č. 235/2004 Sb. o DPH ve znění pozdějších předpisů.

5.7. Splatnost faktur za provedené práce a dodávky se stanovuje v délce 30 dnů po doručení faktury objednateli.

5.8. Objednatel je oprávněn faktury, které nebudou splňovat tyto náležitosti, a jejichž věcný obsah nebude v souladu s potvrzeným soupisem provedených prací a dodávek, ve lhůtě splatnosti vrátit. Zhotovitel je povinen vystavit novou fakturu s novým termínem splatnosti.

## **VI. Podmínky provádění díla a omezující podmínky.**

6.1. Smluvený předmět díla bude realizován na určeném staveništi pro předmět plnění. Staveniště je vyhrazeno plochou, která bude přesně určena a předána zhotoviteli zápisem o předání staveniště.

6.3. Ke vstupu na staveniště v průběhu jejího provádění jsou bez omezení oprávněny osoby objednatele vyjmenované ve stavebním deníku za podmínky dodržování bezpečnostních předpisů.

6.4. Řádné provedení díla bude prokázáno doložením provedených dohodnutých zkoušek dle příslušných technických norem, předepsaných schvalovacích atestů, certifikátů, revizních zkoušek, geodetického zaměření apod. Rovněž budou doloženy doklady prokazující technické specifikace a technické a uživatelské standardy stavby.

6.5. Objednatel je oprávněn kontrolovat předmět díla na určitém stupni jeho provádění, v každém případě vždy, kdy bude dílo při dalším pracovním postupu zakryto. V takovém případě je

zhotovitel objednatele povinen písemně vyzvat minimálně 2 pracovní dny předem k provedení kontroly.

Nedostaví-li se objednatel ke kontrole, či se nevyjádří do 2 pracovních dnů a vyžaduje-li to další postup prací, může zhotovitel pokračovat v realizaci smlouveného díla.

6.7. Zhotovitel zajistí užívání zdrojů (elektřina, voda) nutných k provedení díla plně na své náklady.

6.8. Zhotovitel vede stavební deník. Pro jeho vedení platí přiměřeně zásady uvedené ve vyhlášce č. 499/2006.

6.9. Smluvní strany se dohodly, že průběh provádění díla a plnění této smlouvy bude pravidelně kontrolován a vzájemně koordinován po stránce věcné, časové a finanční společnými kontrolními dny. Kontrolních dnů jsou povinni se účastnit pověřeni zástupci objednatele, zhotovitele a přizvané osoby.

Zhotovitel povede o průběhu všech kontrolních dnů, učiněných zjištěních, přijatých závěrech a jejich plnění písemné záznamy. Přijaté závěry jsou závazné pro obě strany.

## VII.

### Smluvní závazky objednatele

7.1. Objednatel se zavazuje předat zhotoviteli staveniště do 5ti dnů od podpisu smlouvy o dílo.

7.2. O předání staveniště vyhotoví objednatel zápis, který podepíše oprávněný zástupce objednatele a po převzetí staveniště odpovědný zástupce zhotovitele.

7.3. Zhotovitel se zavazuje zajistit pořádek na staveništi i na používané komunikaci a chodníku a zajistit po dobu výstavby střežení staveniště. Po dokončení díla dle čl. 11.7 smlouvy vyklidí do 5 kalendářních dnů staveniště a předá ho písemně objednateli.

7.4. Objednatel odevzdá zhotoviteli staveniště prosté všech závad a nároků třetích osob tak, aby zhotovitel mohl zahájit a provádět práce v rozsahu a za podmínek stanovených touto smlouvou a projektovou dokumentací.

## VIII.

### Bezpečnost, ochrana zdraví a požární ochrana na staveništi

8.1. Bezpečnost, ochranu zdraví a protipožární ochranu při provádění díla je zhotovitel povinen zajišťovat v souladu s příslušnými platnými bezpečnostními, hygienickými a protipožárními předpisy.

## IX.

### Smluvní závazky zhotovitele

9.1. Zhotovitel potvrzuje, že je oprávněn v souladu s platnými právními předpisy k provedení díla a je pojištěn pro případ odpovědnosti za vznik škody nejméně ve výši smluvní ceny v Kč bez DPH.

9.2. Zhotovitel se zavazuje, že po celou dobu účinnosti této smlouvy bude mít sjednanou pojistnou smlouvu na pojištění na případnou škodu způsobenou objednateli nebo třetím osobám. Pojistnou smlouvu je zhotovitel povinen kdykoliv na požádání předložit objednateli k nahlédnutí. Povinnost pojištění se v plné míře vztahuje také v plné míře na podzhotovitele (subdodavatele).

9.3. Zhotovitel uvádí, že k datu podpisu této smlouvy provedl kontrolu projektové dokumentace, kterou považuje za úplnou a správnou.



- 9.4. Zhotovitel se zavazuje provést prověření inženýrských sítí ve spolupráci se správcí těchto sítí a přijme opatření zamezující k jejich poškození během práce na díle.
- 9.5. Zhotovitel si prověřil převzatou dokumentaci a nebude uplatňovat žádné náklady vyplývající z rozdílu mezi předaným výkazem výměr a dokumentací pro provádění stavby.
- 9.6. \* Zhotovitel je oprávněn pověřit provedením části díla třetí osobu (subdodavatelé), kromě částí díla, u nichž si objednatel vyhradil, že nesmí být plněna subdodavatelem. Zhotovitel odpovídá za činnost subdodavatele tak, jako by dílo prováděl sám..
- 9.7. Zhotovitel je povinen zabezpečit ve svých subdodavatelských smlouvách splnění povinností vyplývajících zhotoviteli ze smlouvy o dílo a to přiměřeně k povaze a rozsahu subdodávky.
- 9.8. Zhotovitel je povinen předložit Objednateli seznam jeho subdodavatelů s uvedením druhu prací a rozsahu jejich subdodávky. Objednatel si vyhradzuje schválení subdodavatelů. V případě, že zhotovitel hodlá při realizaci změnit subdodavatele, prostřednictvím kterého prokazoval v zadávacím řízení kvalifikaci, je povinen použít subdodavatele s požadovanou kvalifikací. Objednatel je oprávněn vyžádat si doklady prokazující splnění požadované kvalifikace
- 9.9. Stavební deník obsahuje úvodní listy (základní list – název a sídlo objednatele, projektanta, zhotovitele, jakož i jména jejich pověřených zástupců a změny těchto údajů, identifikační údaje stavby podle projektu, přehled smluv včetně dodatků, seznam dokladů a úředních opatření týkajících se stavby, seznam dokumentace stavby, změn a doplňků, přehled zkoušek) a denní záznamy.
- 9.10. Zhotovitel se zavazuje u konstrukcí a prací před jejich zakrytím vyzvat oprávněného zástupce objednatele k účasti na kontrole před zakrytím. O kontrole a stavu zakrývaných konstrukcí provedou oprávnění zástupci obou smluvních stran zápis do stavebního deníku. Pokud provede zhotovitel zakrytí bez uvedené kontroly a odsouhlasení oprávněným zástupcem objednatele, je povinen odkrýt konstrukce a práce v takovém rozsahu a na svůj náklad, aby umožnil kontrolu objednateli.
- 9.11. Zhotovitel se zavazuje účastnit se kontrolních dnů. Kontrolní dny budou organizovány objednatelem a to minimálně 2x měsíčně, v případě potřeby i v kratších intervalech. Zhotovitel zajistí účast stavbyvedoucího a zástupce stavbyvedoucího na každém kontrolním dnu. Objednatel pořizuje z kontrolního dne zápis o jednání, který písemně předá všem zúčastněným. Zhotovitel je povinen zapsat termín konání kontrolního dne a jeho závěry do stavebního deníku.
- 9.12. Zhotovitel se zavazuje dodržovat na staveništi (pracovišti) předpisy bezpečnosti a ochrany zdraví při práci a ostatní právní předpisy s tím související.
- 9.13. Zhotovitel se zavazuje nahradit objednateli škody, které vznikly na majetku objednatele při provádění díla zhotovitelem nebo vznikly objednateli z důvodu poškození majetku nebo práv třetích osob.
- 9.14. Zhotovitel je povinen dodržovat všechny platné zákonné předpisy, vyhlášky, nařízení, normy a stavební a jiné povolení, které se vztahují k předmětu zakázky.
- 9.15. Zhotovitel vybuduje deponie materiálu tak, aby jejich výstavbou nevznikly žádné škody na sousedních pozemcích a po ukončení prací uvede dočasně užívané plochy do původního stavu.
- 9.16. Zhotovitel odpovídá za čistotu a pořádek na staveništi i na přilehlých komunikacích při výjezdu automobilů a strojů zúčastněných při stavbě.
- 9.17. Provozní, sociální, případně i výrobní zařízení staveniště si zabezpečuje zhotovitel. Náklady na vybudování, provoz a údržbu, likvidaci a čištění zařízení staveniště jsou součástí smluvní ceny.
- 9.18. Opatření z hlediska bezpečnosti a ochrany zdraví při práci, jakož i protipožární opatření, vyplývající z povahy prací, zajišťuje na svých pracovištích zhotovitel, včetně přechodů přes výkopy a přístupu do již existujících objektů. Odpady vznikající během provádění díla bude zhotovitel likvidovat v souladu s příslušnými právními předpisy. Dle právních předpisů o ochraně ovzduší před znečišťujícími látkami (zákon o ovzduší) ve znění pozdějších předpisů nesmí být při realizaci stavby překročeny limity znečišťujících látek a okolí nadměrně zatěžováno prachem, hlukem a zápachem.

9.19. Zhotovitel provede opatření pro zabránění ohrožení a kontaminaci spodních i povrchových vod např. ropnými a jinými produkty.

9.20. Zhotovitel bude při realizaci předmětu plnění předmětu této smlouvy postupovat s odbornou péčí, bude respektovat dohody oprávněných zástupců smluvních stran, rozhodnutí a vyjádření dotčených orgánů státní správy. Pokud tyto dohody a rozhodnutí budou mít vliv na předmět plnění nebo na termín dohotovení, musí být provedeny písemně a součástí dohody bude i způsob úpravy ceny, případně termínu plnění. Takováto dohoda bude podkladem pro vypracování dodatku k této smlouvě.

9.21. Zhotovitel zabezpečí vedení realizace stavby fyzickou osobou s příslušnou autorizací ve smyslu zákona č. 183/2006 Sb., o územním plánování a stavebním řádu (stavební zákon) ve znění pozdějších předpisů.

9.22. Dohodou smluvních stran se vylučuje možnost postoupení pohledávek zhotovitele vůči objednateli z této smlouvy na třetí osobu.

9.23. Vyhotovení geodetické části dokumentace skutečného provedení stavby nebo geodetického podkladu pro vedení Digitální technické mapy Jihočeského kraje, obsahující geometrické, polohové a výškové určení dokončené stavby nebo technologického zařízení, bude vyhotoveno v souladu s § 5 a ve struktuře dle příloh č. 3 a 4 vyhlášky č. 393/2020 Sb., o digitální technické mapě (vyhláška DTM), v platném znění, v aktuálně platné verzi výměnného formátu dle § 6 vyhlášky DTM. Geodetický podklad se vyhotovuje s využitím stávajících údajů digitální technické mapy. Součástí geodetického podkladu je posouzení návaznosti výsledku zaměření nového stavu na stav dosavadní.

## **X. Komplexní vyzkoušení**

10.1. Komplexní vyzkoušení je povinen zajistit zhotovitel s vědomím, že odpovědnost za úspěšný průběh zkoušek přijímá zhotovitel v rozsahu předmětu svého plnění.

10.2. Komplexním vyzkoušením je zhotovitel povinen prokázat kvalitu smlouveného předmětu díla jako celku, a to jak správnost řešení projektu provedení montáže, tak funkci strojů a zařízení jednotlivě i ve vzájemných funkčních vazbách, dosažení hodnot jakostně technických ukazatelů uvedených v projektové dokumentaci, včetně garantovaných hodnot, technických a uživatelských standardů stavby.

10.3. Před ukončením komplexního vyzkoušení je povinen zhotovitel za účasti objednatele provést případná příslušná měření, kterými prokáže dosažení garantovaných hodnot předmětu díla.

10.4. O ukončení komplexního vyzkoušení sepíší smluvní strany této smlouvy protokol.

10.5. Náklady neúspěšného komplexního vyzkoušení z důvodů na straně zhotovitele je povinen uhradit objednateli zhotovitel v prokázaném rozsahu, pokud komplexní vyzkoušení bude neúspěšné z důvodů na straně objednatele, pak nese náklady komplexního vyzkoušení objednatel.

10.6. Případné vady a nedodělky, které budou zjištěny během komplexního vyzkoušení, a za něž nese odpovědnost zhotovitel, je tyto povinen odstranit na svůj náklad neprodleně při co nejmenších prostojích, nejpozději však do **10** pracovních dnů po ukončení komplexního vyzkoušení.

## **XI.**

### **Předání a převzetí předmětu díla**

11.1. Předpokladem a podmínkou předání smlouveného předmětu díla zhotovitelem objednateli je úspěšné ukončení komplexního vyzkoušení.



11.2. Dílo bude provedeno dle projektové dokumentace vypracované Jirkou Urbánkem, Velké náměstí 54, 386 01 Strakonice z 06/2023. Stavba bude provedena podle platných zákonných předpisů, vyhlášek, nařízení, norem a stavebních či jiných povolení.

11.3. Zhotovitel odpovídá za to, že dokončené dílo bude funkční a provozuschopné a bude dosahovat parametrů stanovených projektem. Tam kde nejsou parametry stanoveny projektem, musí dokončené dílo nebo jeho části dosahovat parametrů obvyklých. Převzetí díla jako celku je ze strany objednatele podmíněno dosažením všech předepsaných parametrů.

11.4. Zhotovitel na sebe přejímá zodpovědnost za škody způsobené na zhotovovaném díle po celou dobu výstavby, tzn. do převzetí díla objednatelem bez vad a nedodělků, stejně tak za škody způsobené svou činností zadavateli nebo třetí osobě na majetku, tzn., že v případě jakéhokoliv narušení či poškození majetku (např. vjezdů, chodníků, objektů, prostranství, inženýrských sítí) je zhotovitel povinen bez zbytečného odkladu tuto škodu odstranit a není-li to možné, tak finančně uhradit.

11.5. Zhotovitel je povinen vyklidit venkovní i vnitřní prostory, kde se dílo provádělo, do předání díla na své náklady a provést úklid včetně likvidace zařízení staveniště. Části budov a pozemky, jejichž úpravy nejsou součástí díla, ale budou stavbou dotčeny, je zhotovitel povinen uvést po ukončení prací do předchozího stavu.

11.6. Objednatel přebere provedené práce a dodávky na základě výzvy zhotovitele. O předání bude vyhotoven písemný zápis o odevzdání a převzetí dokončených prací podepsaný zástupci obou smluvních stran. V zápise budou uvedeny případné vady a nedodělky díla.

11.7. O předání díla bude sepsán protokol, který podepíší oprávnění zástupci obou smluvních stran. Zhotovitel se zavazuje předložit k protokolu jako jeho nedílnou součást všechny související doklady a to zejména:

- seznam strojů a zařízení, které jsou součástí díla, jejich pasporty, záruční listy, návody k obsluze a údržbě v českém jazyce;
- originál stavebního deníku(ů) a kopie změnových listů;
- atesty, prohlášení o shodě a doklady o provedených zkouškách a revizní zprávy;
- veškeré další doklady požadované ke kolaudaci nebo uvedené v čl. II této smlouvy.

Nedoloží-li zhotovitel sjednané doklady, nepovažuje se dílo za dokončené a schopné předání.

11.8. Dílo objednatel převezme i tehdy, když v protokolu o odevzdání a převzetí budou uvedeny drobné vady a nedodělky, které samy o sobě, ani ve spojení s jinými, nebrání plynulému a bezpečnému provozu (užívání) díla. Tyto drobné vady a nedodělky musí být uvedeny v protokolu o odevzdání a převzetí díla. V protokolu o odevzdání a převzetí díla bude rovněž stanoven termín odstranění v něm uvedených vad a nedodělků a soupis provedených změn a odchylek od projektu.

11.9. K převzetí díla vyzve zhotovitel objednatele 2 pracovní dny přede dnem předání díla.

11.10. Odmítne-li objednatel předmět díla nabízený zhotovitelem k předání a převzetí, jsou smluvní strany této smlouvy povinny sepsat zápis, ve kterém uvede objednatel důvody nepřevzetí díla a zhotovitel své stanovisko k nim. Po odstranění případných nedostatků, za které nese odpovědnost zhotovitel, a pro které objednatel odmítl dílo převzít se bude přejímací řízení opakovat v nezbytném rozsahu. Důvodem nepřevzetí díla může být pouze jeho nefunkčnost bránící provozu díla nebo nedodržení garantovaných parametrů, technických a uživatelských standardů stavby uvedených v projektové dokumentaci stavby a v zadávací dokumentaci veřejné zakázky pro stanovení zhotovitele dle zákona č. 137/2006 Sb. v platném znění.

## XII. Záruka za dílo

12.1. Zhotovitel poskytuje objednateli na smluvený předmět díla záruku. Záruční doba začíná běžet od data předání a převzetí smluveného předmětu díla, uvedeného v Protokolu o předání a převzetí předmětu díla a bude činit **60 měsíců**.



12.2. Zhotovitel poskytuje záruku na smlouvený kompletní předmět díla, jak je specifikováno v této smlouvě.

12.3. Zhotovitel odpovídá za to, že smlouvené dílo nemá právní vady.

12.4. Objednatel oznámí zhotoviteli písemně, bez zbytečného odkladu, po jejich zjištění vady z díla, zjištěné v záruční době. V oznámení vadu popíše nebo uvede, jak se projevuje.

12.5. Zhotovitel je povinen odstranit oznámené vady na vlastní náklady, neprodleně po oznámení o vadě, maximálně však ve lhůtě do **10** pracovních dnů, nevyžádá-li si odstranění vady vzhledem k jejímu rozsahu nebo technické složitosti lhůtu delší, a to buď výměnnou vadného dílu za nový bezvadný nebo opravou.

12.6. Objednatel je oprávněn odstranit vadu na náklady zhotovitele bez újmy svých práv ze záruky, jestliže dá zhotovitel objednateli k takové opravě písemný souhlas nebo jestliže zhotovitel neodstraní vady ve lhůtě podle bodu 5. tohoto článku bez závažného důvodu písemně sděleného objednateli.

12.7. Náklady na odstranění vady, které je povinen z titulu své odpovědnosti uhradit zhotovitel, zahrnují cenu stavební opravy, náhradních vyměňovaných dílů, náklady na pracovní sílu při demontáži, opravě a opětovné montáži, náklady na dopravu pro opravu použitých dílů a další náklady, které vzniknou v souvislosti s vadou a jejím odstraněním. (např. přerušением provozu)

12.8. Dvojití opakování téže vady zakládá právo objednatele požadovat odstranění vady výměnou vadného dílu za nový, bezvadný a povinnost zhotovitele vadu takovým způsobem odstranit.

12.9. Za vady prokazatelně způsobené nesprávnou obsluhou nebo údržbou, odporující návodu na obsluhu a údržbu, předaného objednateli zhotovitelem, zhotovitel neodpovídá. Je však povinen vady odstranit na žádost objednatele a na jeho náklady a to pouze vady ohlášené do konce záruční lhůty.

Zhotovitel neodpovídá za vady, pokud tyto byly způsobeny nekvalifikovanými zásahy na straně objednatele.

12.10. Na díly vyměňované v rámci záruky poskytuje zhotovitel novou záruku, v původní poskytnuté délce, za stejných podmínek uvedených v tomto článku.

12.11. Záruční doba se prodlužuje o dobu odstraňování vad zhotovitelem, které byly způsobeny porušením jeho povinností a které svým charakterem neumožnily předmět díla objednateli řádně užívat.

12.12. Ke každé vadě oznámené objednatelém sepiší smluvní strany protokol, v němž uvedou způsob a termíny odstranění vad, zda zhotovitel uznává svou odpovědnost a konstatují prodloužení záruční doby ve smyslu bodu 10. tohoto článku smlouvy.

12.13. Na žádost objednatele je povinen zhotovitel vadu odstranit ve lhůtě uvedené v bodu 6 tohoto článku, i když odpovědnost za ni neuznává. V případě odstranění vad, za něž nese odpovědnost zhotovitel, náklady na jejich odstranění zaplatí objednatel.

### **XIII.**

#### **Vlastnické právo k dílu a nebezpečí škody**

13.1. Vlastnické právo ke zhotovovanému dílu se řídí ustanoveními občanského zákoníku v platném znění.

13.2. Zhotovitel nese nebezpečí škody na předmětu díla až do okamžiku předání a převzetí díla objednatelém.



13.3. Úplné vlastnictví k předmětu díla a nebezpečí škody na něm přechází na objednatele dnem předání a převzetí smlouveného předmětu díla.

13.4. Zhotovitel odpovídá objednateli za veškeré prokázané škody, které způsobí objednateli nebo jiné osobě v souvislosti s prováděním smlouveného díla včetně škod vzniklých úplnou nebo částečnou nefunkčností nebo nedodržením garantovaných hodnot a škod z jiných vad.

13.5. Zhotovitel nenese škodu na předmětu díla, kterou způsobil objednatel prokazatelně svým zaviněním.

#### XIV.

##### Smluvní sankce a pokuty a bankovní záruky

14.1. Zhotovitel je povinen uhradit objednateli smluvní pokutu ve výši **10.000** Kč bez DPH za každý i započatý kalendářní den prodlení s dokončením díla nebo s dílčím termínem plnění.

14.2. Zhotovitel je povinen uhradit objednateli smluvní pokutu

- ve výši **5.000** Kč bez DPH za každý i započatý kalendářní den prodlení s odstraněním vady díla, a to za každou vadu díla zjištěnou objednatelem v záruční době, pokud ji neodstraní ve lhůtě **15 pracovních** dnů po oznámení o vadě;
- ve výši **5.000** Kč bez DPH za každý i započatý kalendářní den prodlení s vyklizením staveniště dle čl. 7.3.

Výše sjednané smluvní pokuty se sjednávají bez ohledu na zavinění povinné osoby a jejich sjednání se nedotýká nároku na náhradu škody, který lze uplatňovat vedle sjednané smluvní pokuty.

14.3. Objednatel je povinen uhradit zhotoviteli smluvní pokutu ve výši **0,05 %** z fakturované částky za každý den prodlení s jejím zaplacením v termínu splatnosti. Takto sjednaná smluvní pokuta kompenzuje zhotoviteli úroky z prodlení, které již nemohou být vedle smluvní pokuty uplatněny.

14.4. Smluvní pokutu uvedenou v odst. 14.1. je oprávněn objednatel započítat vůči ceně díla v poslední faktuře.

#### XV.

##### Odstoupení od smlouvy

15.1. Každá smluvní strana této smlouvy je oprávněna od smlouvy odstoupit při jejím podstatném porušení druhou smluvní stranou. Za podstatné porušení smlouvy zhotovitelem se považuje skutečnost, že:

- zhotovitel bez právního důvodu přerušil zhotovování nebo zastavil provádění díla na dobu delší než 15 pracovních dnů.
- zhotovitel při provádění díla použil výrobky a materiály, které nevykazují minimálně předepsané technické specifikace, technické a uživatelské standardy stavby specifikované v projektové dokumentaci a zadávací dokumentaci k výběru zhotovitele stavby a této smlouvy.
- zhotovitel nedodrží stanovené termíny dle odstavce III. Doba plnění dle této smlouvy.
- zhotovitel poruší ustanovení článku IX. Smluvní závazky zhotovitele.

15.2. Za podstatné porušení smlouvy objednatelem se považuje zastavení placení provedených prací ve smyslu čl. V této smlouvy pro nedostatek finančních prostředků.

#### XVI.

##### Ostatní ujednání

16.1. Zhotovitel není oprávněn bez písemného souhlasu objednatele převést svá práva nebo závazky z této smlouvy na jinou osobu.

16.2. Tato smlouva může být změněna nebo doplněna výlučně dohodou objednatele a zhotovitele formou písemných číslovaných dodatků k této smlouvě, podepsaných statutárními zástupci smluvních stran.

16.3. Bude-li jakékoliv ustanovení shledáno neplatným, neúčinným nebo neúplným, nebude tím dotčena platnost nebo účinnost ostatních ustanovení této smlouvy. Smluvní strany písemnou dohodou nahradí toto ustanovení takovou úpravou smluvního stavu, která se nejvíce blíží účelu smlouvy a jejímu záměru.

16.4. Zhotovitel musí zabezpečit objednateli ochranu proti škodám ze všech nároků a požadavků vzniklých porušením autorských a patentových práv. Pokud budou pro provedení díla taková práva, známky nebo jména použita, je zhotovitel povinen si na vlastní náklady opatřit potřebné licence.

Veškeré písemnosti ve věci této smlouvy musí být zasílány na adresu sídla obou smluvních stran.

16.5. Smlouva je vyhotovena ve čtyřech výtiscích s tím, že objednatel si ponechá vyhotovení 1 a 2, zhotovitel 3 a 4.

16.6. Není-li v ustanoveních této smlouvy stanoveno jinak, řídí se tento smluvní vztah občanským zákoníkem ve znění platném ke dni uzavření smlouvy a příslušnými právními předpisy v době realizace díla.

16.7. Všechny spory a problémy, vyplývající z této smlouvy nebo v souvislosti s ní, budou strany řešit především vzájemnou dohodou při respektování vzájemné dobré vůle a víry obou stran.

16.8. Tato smlouva nabývá platnosti dnem jejího podpisu oběma smluvními stranami, účinnosti zveřejněním v registru smluv.

16.9. Smluvní strany souhlasí s tím, aby tato smlouva byla uvedena v evidenci smluv vedené městem Strakonice, která bude veřejně přístupná a bude obsahovat údaje o smluvních stranách, předmětu smlouvy, číselné označení této smlouvy a datum jejího podpisu. Smluvní strany výslovně souhlasí, že tato smlouva může být bez jakéhokoli omezení zveřejněna, a to včetně všech případných příloh a dodatků. Smluvní strany prohlašují, že skutečnosti, uvedené v této smlouvě nepovažují za své obchodní tajemství a udělují svolení k jejich užití a zveřejnění bez stanovení jakýchkoli dalších podmínek.

16.10. Uzavření této smlouvy bylo schváleno Radou města Strakonice:

dne 12.06.2023 pod č. usnesení 1115/2023 (19/1a)

Ve Strakonících dne 24. 7. 2023

Zhotovitel

Ve Strakonících dne 25. 7. 2023

Nedílnou přílohu této smlouvy tvoří:

- 1) Oceněný soupis prací s výkazem výměr zhotovitele dle předložené nabídky při hodnocení zakázky. *vyhotoveno na základě 2786*
- 2) Závazný časový harmonogram stavebních prací

# SOUHRNNÝ LIST STAVBY

Kód: 878-23

**Stavba: Oprava střechy - Domov seniorů Rybniční 1282, Strakonice**

JKSO:

Místo: Strakonice, Rybniční 1282

CC-CZ:

Datum: 07.07.2023

Objednatel:

Město Strakonice, Velké náměstí 2, Strakonice

IČ: 002 51 810

DIČ:

Zhotovitel:

PROTOM Strakonice, s.r.o.

IČ: 43841252

DIČ: CZ43841252

Projektant:

Jiří Urbánek+synové, Velké náměstí 54, Strakonice

IČ: 735 52 771

DIČ:

Zpracovatel:

Jiří Urbánek

IČ:

DIČ:

Poznámka:

Náklady z rozpočtů	1 685 950,41
Ostatní náklady ze souhrnného listu	0,00

<b>Cena bez DPH</b>	<b>1 685 950,41</b>
---------------------	---------------------

DPH základní	21,00%	ze	1 685 950,41	354 049,59
snížená	15,00%	ze	0,00	0,00

<b>Cena s DPH</b>	<b>v</b>	<b>CZK</b>	<b>2 040 000,00</b>
-------------------	----------	------------	---------------------

Projektant

Datum a podpis:

Razítko

Zpracovatel

Datum a podpis:

Razítko

Objednavatel

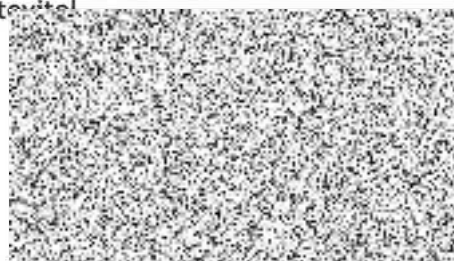
Datum a podpis:

Razítko

Zhotovitel

Datum a podpis:

Razítko



# REKAPITULACE OBJEKTŮ STAVBY

Kód: 878-23

**Stavba:** Oprava střechy - Domov seniorů Rybniční 1282, Strakonice

Místo: Strakonice, Rybniční 1282

Datum: #

Objednatel: Město Strakonice, Velké náměstí 2, Strakonice

Projektant: Jiří Urbánek+synové, Vel

Zhotovitel: PROTOM Strakonice, s.r.o.

Zpracovatel: Jiří Urbánek

Kód	Objekt	Cena bez DPH [CZK]	Cena s DPH [CZK]
<b>1)</b>	<b>Náklady z rozpočtů</b>	<b>1 685 950,41</b>	<b>2 040 000,00</b>
878-23	Oprava střechy - Domov seniorů Rybniční 1282, Strakonice	1 685 950,41	2 040 000,00
<b>2)</b>	<b>Ostatní náklady ze souhrnného listu</b>	<b>0,00</b>	<b>0,00</b>
	Projektové práce	0,00	0,00
	Průzkumné práce	0,00	0,00
	Stroje, zařízení, inventář	0,00	0,00
	Umělecká díla	0,00	0,00
	Vedlejší náklady	0,00	0,00
	Ostatní náklady	0,00	0,00
	H. Rezerva	0,00	0,00
	I. Ostatní investice	0,00	0,00
	Nehmotný investiční majetek	0,00	0,00
	Provozní náklady	0,00	0,00
	Vyplň vlastní	0,00	0,00
	Vyplň vlastní	0,00	0,00
	Vyplň vlastní	0,00	0,00
<b>Celkové náklady za stavbu 1) + 2)</b>		<b>1 685 950,41</b>	<b>2 040 000,00</b>

# KRYCÍ LIST ROZPOČTU

**Stavba:** Oprava střechy - Domov seniorů Rybniční 1282, Strakonice

JKSO:  
Místo: Strakonice, Rybniční 1282

CC-CZ:  
Datum: 07.07.2023

Objednatel:  
Město Strakonice, Velké náměstí 2, Strakonice

IČ: 002 51 810  
DIČ:

Zhotovitel:  
PROTOM Strakonice, s.r.o.

IČ: 43841252  
DIČ: CZ43841252

Projektant:  
Jiří Urbánek+synové, Velké náměstí 54, Strakonice

IČ: 735 52 771  
DIČ:

Zpracovatel:  
Jiří Urbánek

IČ:  
DIČ:

Poznámka:

Náklady z rozpočtu 1 685 950,41  
Ostatní náklady 0,00

**Cena bez DPH 1 685 950,41**

DPH základní	21,00%	ze	1 685 950,41	354 049,59
snížená	15,00%	ze	0,00	0,00

**Cena s DPH v CZK 2 040 000,00**

**Projektant**

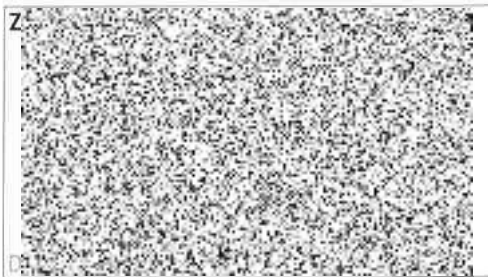
Datum a podpis: Razítko

**Zpracovatel**

Datum a podpis: Razítko

**Objednavatel**

Datum a podpis: Razítko



# REKAPITULACE ROZPOČTU

**Stavba:** Oprava střechy - Domov seniorů Rybníční 1282, Strakonice

Místo: Strakonice, Rybníční 1282

Datum: 07.07.2023

Objednatel: Město Strakonice, Velké náměstí 2, Strakonice

Projektant: Jiří Urbánek+synové, Velké náměstí 2, Strakonice

Zhotovitel: PROTOM Strakonice, s.r.o.

Zpracovatel: Jiří Urbánek

Kód - Popis	Cena celkem [CZK]
<b>1) Náklady z rozpočtu</b>	<b>1 685 950,41</b>
99 - Přesun hmot	298,39
997 - Přesun sutě	10 457,45
HSV - HSV	88 966,00
4 - Vodorovné konstrukce	6 364,73
6 - Úpravy povrchu, podlahy, osazení	870,72
9 - Ostatní konstrukce a práce-bourání	81 730,55
PSV - PSV	1 530 428,58
712 - Povlakové krytiny	963 825,15
713 - Izolace tepelné	270 311,12
743 - Elektroinstalace	74 328,29
762 - Konstrukce tesařské	53 938,20
764 - Konstrukce klempířské	71 800,89
766 - Konstrukce truhlářské	3 270,48
767 - Konstrukce zámečnické	89 314,95
783 - Dokončovací práce - nátěry	2 912,50
784 - Dokončovací práce - malby	727,00
VRN - Vedlejší rozpočtové náklady	55 800,00
VRN3 - Zařízení staveniště	32 800,00
VRN4 - Inženýrská činnost	23 000,00
<b>2) Ostatní náklady</b>	<b>0,00</b>
Zařízení staveniště	0,00
Územní vlivy	0,00
Mimostav. doprava	0,00
Provozní vlivy	0,00
Ostatní	0,00
Kompletační činnost	0,00
<b>Celkové náklady za stavbu 1) + 2)</b>	<b>1 685 950,41</b>

# ROZPOČET

**Stavba: Oprava střechy - Domov seniorů Rybniční 1282, Strakonice**

Místo: Strakonice, Rybniční 1282 Datum: 07.07.2023  
 Objednatel: Město Strakonice, Velké náměstí 2, Strakonice Projektant: Jiří Urbánek+synové, Velké  
 Zhotovitel: PROTOM Strakonice, s.r.o. Zpracovatel: Jiří Urbánek

PČ	Ty p	Kód	Popis	MJ	Množství	J.cena [CZK]	Cena celkem [CZK]
----	---------	-----	-------	----	----------	--------------	-------------------

**Náklady z rozpočtu 1 685 950,411**

**99 - Přesun hmot 298,386**

1	K	999281111	Přesun hmot pro opravy a údržbu v budovy do 25 m	t	0,822	363,000	298,386
---	---	-----------	--	---	-------	---------	---------

**997 - Přesun sutě 10 457,448**

2	K	979001002	Uložení sutí na skládku s hrubým urovnáním	t	2,343	45,000	105,435
---	---	-----------	--	---	-------	--------	---------

2,343 2,343  
 Součet 2,343

3	K	997013156	Vnitrostaveništní doprava sutí a vybouraných hmot pro budovy v do 21 m s omezením mechanizace	t	2,343	2 140,000	5 014,020
---	---	-----------	---	---	-------	-----------	-----------

4	K	997013501	Odvoz sutí a vybouraných hmot na skládku nebo meziskládku do 1 km se složením	t	2,343	314,000	735,702
---	---	-----------	---	---	-------	---------	---------

5	K	997013509	Příplatek k odvozu sutí a vybouraných hmot na skládku ZKD 1 km přes 1 km	t	23,430	13,700	320,991
---	---	-----------	--	---	--------	--------	---------

6	K	979999999	Poplatek za skládku - čistá stavební suť	t	0,211	300,000	63,300
---	---	-----------	--	---	-------	---------	--------

"předpoklad 10%" 2,343\*0,1 0,234  
 Součet 0,234

7	K	989999999	Poplatek za skládku - nebezpečný odpad	t	2,109	2 000,000	4 218,000
---	---	-----------	--	---	-------	-----------	-----------

"předpoklad 90%" 2,343\*0,9 2,109  
 Součet 2,109

**HSV - HSV 88 965,996**

**4 - Vodorovné konstrukce 6 364,732**

8	K	411321414	Stropy deskové ze ŽB tř. C 25/30	m3	0,295	4 260,000	1 256,700
---	---	-----------	----------------------------------	----	-------	-----------	-----------

"Plocha B - zrušení stávajícího výlezu na střechu" (0,95\*1,55\*0,2) 0,295  
 Součet 0,295

9	K	411351101	Zřízení bednění stropů deskových	m2	3,520	645,000	2 270,400
---	---	-----------	----------------------------------	----	-------	---------	-----------

"Plocha B - zrušení stávajícího výlezu na střechu" (1,6\*2,2) 3,520  
 Součet 3,520

10	K	411351102	Odstranění bednění stropů deskových	m2	3,520	162,000	570,240
----	---	-----------	-------------------------------------	----	-------	---------	---------

"Plocha B - zrušení stávajícího výlezu na střechu" (1,6\*2,2) 3,520  
 Součet 3,520

11	K	411354171	Zřízení podpěrné konstrukce stropů v do 4 m pro zatížení do 5 kPa	m2	3,520	258,000	908,160
----	---	-----------	---	----	-------	---------	---------

"Plocha B - zrušení stávajícího výlezu na střechu" (1,6\*2,2) 3,520  
 Součet 3,520

12	K	411354172	Odstranění podpěrné konstrukce stropů v do 4 m pro zatížení do 5 kPa	m2	3,520	81,600	287,232
----	---	-----------	--	----	-------	--------	---------

"Plocha B - zrušení stávajícího výlezu na střechu" (1,6\*2,2) 3,520  
 Součet 3,520



13	K	411362021	Výztuž stropů svařovanými sítěmi Kari	t	0,020	53 600,000	1 072,000
			"Plocha B - zrušení stávajícího výlezu na střechu" $2 \times (0,95 \times 1,55) \times 0,00613 \times 1,1$		0,020		
			Součet		0,020		

#### 6 - Úpravy povrchu, podlahy, osazení

870,716

14	K	611131101	Cementový postřik vnitřních stropů nanášený celoplošně ručně	m2	1,694	113,000	191,422
			"Plocha B - zrušení stávajícího výlezu na střechu" $(0,95 \times 1,55)$		1,473		
			Součet		1,473		

15	K	611321141	Vápenocementová omítka štuková dvouvrstvá vnitřních stropů rovných nanášená ručně	m2	1,694	401,000	679,294
			"Plocha B - zrušení stávajícího výlezu na střechu" $(0,95 \times 1,55)$		1,473		
			Součet		1,473		

#### 9 - Ostatní konstrukce a práce-bourání

81 730,548

16	K	941111122	Montáž lešení řadového trubkového lehkého s podlahami zatížení do 200 kg/m2 š do 1,2 m v do 25 m	m2	898,280	17,500	15 719,900
			"plocha A" $(2 \times (15,9 + 0,25 + 1,2) + (14,48 + 2 \times 0,25)) \times 8,5$		422,280		
			"plocha B" $(2 \times 28,0) \times 8,5$		476,000		
			Součet		898,280		

17	K	941111222	Příplatek k lešení řadovému trubkovému lehkému s podlahami š 1,2 m v 25 m za první a ZKD den použití	m2	55 693,360	0,200	11 138,672
			"plocha A" $(2 \times (15,9 + 0,25 + 1,2) + (14,48 + 2 \times 0,25)) \times 8,5$		422,280		
			"plocha B" $(2 \times 28,0) \times 8,5$		476,000		
			Součet		898,280		

18	K	941111822	Demontáž lešení řadového trubkového lehkého s podlahami zatížení do 200 kg/m2 š do 1,2 m v do 25 m	m2	898,280	10,600	9 521,768
			"plocha A" $(2 \times (15,9 + 0,25 + 1,2) + (14,48 + 2 \times 0,25)) \times 8,5$		422,280		
			"plocha B" $(2 \times 28,0) \times 8,5$		476,000		
			Součet		898,280		

19	K	944511111	Montáž ochranné sítě z textilie z umělých vláken	m2	898,280	4,400	3 952,432
			"plocha A" $(2 \times (15,9 + 0,25 + 1,2) + (14,48 + 2 \times 0,25)) \times 8,5$		422,280		
			"plocha B" $(2 \times 28,0) \times 8,5$		476,000		
			Součet		898,280		

20	K	944511211	Příplatek k ochranné síti za první a ZKD den použití	m2	55 693,360	0,100	5 569,336
			"plocha A" $(2 \times (15,9 + 0,25 + 1,2) + (14,48 + 2 \times 0,25)) \times 8,5$		422,280		
			"plocha B" $(2 \times 28,0) \times 8,5$		476,000		
			Součet		898,280		

21	K	944511811	Demontáž ochranné sítě z textilie z umělých vláken	m2	898,280	3,000	2 694,840
			"plocha A" $(2 \times (15,9 + 0,25 + 1,2) + (14,48 + 2 \times 0,25)) \times 8,5$		422,280		
			"plocha B" $(2 \times 28,0) \times 8,5$		476,000		
			Součet		898,280		

22	K	944711113	Montáž záchytné stříšky š do 2,5 m	m	3,000	38,400	115,200
			"plocha B" 3,0		3,000		
			Součet		3,000		

23	K	944711213	Příplatek k záchytné stříšce š do 2,5 m za první a ZKD den použití	m	186,000	0,700	130,200
			"plocha B" 3,0		3,000		
			Součet		3,000		

24	K	944711814	Demontáž záchytné stříšky š přes 2,5 m	m	3,000	29,400	88,200
			"plocha B" 3,0		3,000		
			Součet		3,000		
25	K	985331115	Dodatečné vleповání betonářské výztuže D 16 mm do cementové aktivované malty včetně vyvrtání otvoru	m	20,000	1 640,000	32 800,000
			"Plocha B - zrušení stávajícího výletu na střechu" (2*10,0+2*15,0)*0,4		20,000		
			Součet		20,000		

PSV - PSV

1 530 428,581

712 - Povlakové krytiny

963 825,148

26	K	712 001 R	D+MTŽ střešního výletu 950x1530mm - více viz PD	kus	1,000	40 172,000	40 172,000
			"plocha A" 1		1,000		
			Součet		1,000		
27	K	71230080.R	Demontáž stávajícího střešního výletu plochy do 1,5 m <sup>2</sup>	kus	2,000	371,000	742,000
			"plocha A" 1		1,000		
			"plocha B" 1		1,000		
			Součet		2,000		
28	K	712300831.1	Odstranění povlakové krytiny střech do 10° jednovrstvé - asfaltový pás	m <sup>2</sup>	324,834	34,800	11 304,223
			"plocha A - 50% z celkové výměry ((15,9*14,48)+(2*14,48*0,2))*0,5-(0,95*1,53)+2*(0,95+1,53)*0,5		119,039		
			"plocha B - 50% z celkové výměry ((28,0*14,42)+(2*14,42*0,2))*0,5-(0,94*1,52)+2*(0,94+1,52)*0,5		205,795		
			Součet		324,834		
29	K	71230084.1	Demontáž ventilační hlavice na ploché střeše sklonu do 10° - odvětrání střešního pláště	kus	16,000	147,000	2 352,000
			"plocha A - kruhové potrubí DN 90mm odvětrání střešního pláště" 4		4,000		
			"plocha B - kruhové potrubí DN 90mm odvětrání střešního pláště" 12		12,000		
			Součet		16,000		
30	K	71230084.3	Demontáž ventilační hlavice na ploché střeše sklonu do 10° - potrubí VZT	kus	2,000	147,000	294,000
			"plocha A - kruhové potrubí DN 120mm odvětrání VZT" 1		1,000		
			"plocha B - kruhové potrubí DN 120mm odvětrání VZT" 1		1,000		
			Součet		2,000		
31	K	71230084.4	Demontáž stávající střešní vpustí na ploché střeše sklonu do 10°	kus	4,000	230,000	920,000
			"plocha A - střešní vpust' DN 150mm" 2		2,000		
			"plocha B - střešní vpust' DN 150mm" 2		2,000		
			Součet		4,000		
32	K	71230085.3	Montáž ventilační hlavice DN 120mm na ploché střeše sklonu do 10° s úpravou na navržené stavební úpravy - potrubí VZT	kus	2,000	1 250,000	2 500,000
			"plocha A - kruhové potrubí DN 120mm odvětrání VZT" 1		1,000		
			"plocha B - kruhové potrubí DN 120mm odvětrání VZT" 1		1,000		
			Součet		2,000		
33	M	55349579.1r	samočinná ventilační trubina DN 400 "přírodní hliník"	kus	2,000	6 030,000	12 060,000
			"plocha A - kruhové potrubí DN 120mm odvětrání VZT" 1		1,000		
			"plocha B - kruhové potrubí DN 120mm odvětrání VZT" 1		1,000		
			Součet		2,000		
34	K	712300921	Příplatek k opravě povlakové krytiny do 10° za správkový kus NAIP přitavením	kus	35,000	37,400	1 309,000



"plocha A - předpoklad" 10	10,000
"plocha B - předpoklad" 25	25,000
Součet	35,000

35	K	712311101	Provedení povlakové krytiny střech do 10° za studena lakem penetračním nebo asfaltovým	m2	330,159	7,200	2 377,145
			"plocha A - 50% z celkové výměry" (15,9*14,48)*0,5		115,116		
			"plocha B - 50% z celkové výměry" (28,0*14,42)*0,5		201,880		
			"plocha A - zeď sousedního objektu" (14,48*0,3)		4,344		
			"plocha B - zeď sousedního objektu" (14,42*0,3)		4,326		
			"plocha A - boky střešního výlezu" 2*(0,95+1,53)*0,5		2,480		
			"plocha B - zaslepení střešního výlezu" (1,15*1,75)		2,013		
			Součet		330,159		
36	M	111631500	lak asfaltový ALP/9 (MJ t) bal 9 kg	t	0,099	41 541,700	4 112,628
			<i>Spotřeba 0,3-0 4kg/m2 dle povrchu, ředidlo technický benzín</i>				
37	K	71233699.2	D+MTŽ střešní dvouúrovňové vpusti DN do 150 mm	kus	4,000	6 730,000	26 920,000
			"plocha A - střešní vpust' DN 150mm" 2		2,000		
			"plocha B - střešní vpust' DN 150mm" 2		2,000		
			Součet		4,000		
38	K	712341559	Provedení povlakové krytiny střech do 10° pásy NAIP přitavením v plné ploše	m2	330,159	66,000	21 790,494
			"plocha A - 50% z celkové výměry" (15,9*14,48)*0,5		115,116		
			"plocha B - 50% z celkové výměry" (28,0*14,42)*0,5		201,880		
			"plocha A - zeď sousedního objektu" (14,48*0,3)		4,344		
			"plocha B - zeď sousedního objektu" (14,42*0,3)		4,326		
			"plocha A - boky střešního výlezu" 2*(0,95+1,53)*0,5		2,480		
			"plocha B - zaslepení střešního výlezu" (1,15*1,75)		2,013		
			Součet		330,159		
39	M	628321340	pás těžký asfaltovaný se sklolaminátovou vložkou	m2	379,683	65,000	24 679,395
40	K	712363103	Provedení povlakové krytiny střech do 10° ukotvení fólie taliřovou hmoždinkou do betonu nebo ŽB		6 776,420	21,000	142 304,820
			"plocha A" (15,9*14,48)		230,232		
			"plocha B" (28,0*14,42)		403,760		
			"plocha A - střešní římsa (doplňkové kotvení XPS)" (2*15,65*0,5)		15,650		
			"plocha B - střešní římsa (doplňkové kotvení XPS)" (2*28,0*0,5)		28,000		
			Součet		677,642		
41	M	590513470	hmoždinka taliřová s ocelovým trnem 8/60 x 235	kus	6 776,420	14,000	94 869,880
42	K	712363311	Povlakové krytiny střech do 10° fóliové plechy délky 2 m pásek rš 50 mm	kus	5,040	182,300	918,792
			"Plocha A - okenní parapety sousedního objektu" (2*1,26)/2		1,260		
			"Plocha B - okenní parapety sousedního objektu" 2*(3*1,26)/2		3,780		
			Součet		5,040		
43	K	712363312	Povlakové krytiny střech do 10° fóliové plechy délky 2 m koutová lišta vnitřní rš 100 mm	kus	81,851	343,500	28 115,819
			"plocha A - atika, zdivo sousedního objektu" 2*(15,65+13,98)/2		29,630		

			"plocha B - atika, zdivo sousedního objektu" $2 \cdot (28,0 + 13,92) / 2$		41,920		
			"plocha B - střešní výlez" $2 \cdot (1,14 + 1,72) / 2$		2,860		
			Součet		74,410		
44	K	712363313	Povlakové krytiny střech do 10° fóliové plechy délky 2 m koutová lišta vnější rš 100 mm	kus	43,140	343,500	14 818,590
			"plocha A - atika" 14,48/2		7,240		
			"plocha B - atika" $(2 \cdot 28,0) / 2$		28,000		
			"plocha B - střešní výlez" $2 \cdot (1,14 + 1,72) / 2$		2,860		
			"Plocha A - okenní parapety sousedního objektu" $(2 \cdot 1,26) / 2$		1,260		
			"Plocha B - okenní parapety sousedního objektu" $2 \cdot (3 \cdot 1,26) / 2$		3,780		
			Součet		43,140		
45	K	712363314	Povlakové krytiny střech do 10° fóliové plechy délky 2 m stěnová lišta vyhnutá rš 71 mm	kus	71,550	302,800	21 665,340
			"plocha A - zdivo sousedního objektu" $2 \cdot (15,65 + 13,98) / 2$		29,630		
			"plocha B - zdivo sousedního objektu" $2 \cdot (28,0 + 13,92) / 2$		41,920		
			Součet		71,550		
46	K	712363318	Povlakové krytiny střech do 10° fóliové plechy délky 2 m závětrná lišta rš 250 mm	kus	56,254	572,200	32 188,539
			"plocha A - atika" $(2 \cdot 15,9 + 14,48) / 2$		23,140		
			"plocha B - atika" $(2 \cdot 28,0) / 2$		28,000		
			Součet		51,140		
47	K	7123634. 1R	Provedení povlak krytiny - utěsnění připojovací spáry vhodným PUR tmelem (vč. dodávky materiálu)	m	68,579	44,600	3 058,623
			"plocha A - zdivo sousedního objektu" 14,48		14,480		
			"plocha B - zdivo sousedního objektu" $(2 \cdot 14,42)$		28,840		
			"plocha A - okenní parapety sousedního objektu" $2 \cdot (1,26 + 2 \cdot 0,15)$		3,120		
			"plocha B - okenní parapety sousedního objektu" $3 \cdot (1,26 + 2 \cdot 0,15)$		4,680		
			"plocha A - střešní výlez" $2 \cdot (1,15 + 2,73)$		7,760		
			"plocha A - kruhové potrubí DN 120mm odvětrání VZT" $(3,1415 \cdot 0,12)$		0,377		
			"plocha B - kruhové potrubí DN 120mm odvětrání VZT" $(3,1415 \cdot 0,12)$		0,377		
			Součet		59,634		
48	K	712363402	Provedení povlak krytiny mechanicky kotvenou do betonu Tl tl do 100 mm krajní pole, budova v do 18m	m2	641,539	229,000	146 912,431
			"plocha A - půdorysná plocha" $(15,65 \cdot 13,98)$		218,787		
			"plocha B - půdorysná plocha" $(28,0 \cdot 13,92)$		389,760		
			"plocha A - bok střešní atiky" $(2 \cdot 15,65 + 13,98) \cdot 0,2$		9,056		
			"plocha B - bok střešní atiky" $(2 \cdot 28,0) \cdot 0,2$		11,200		
			"plocha A - zdivo sousedního objektu" $(13,98 \cdot 0,2)$		2,796		
			"plocha B - zdivo sousedního objektu" $2 \cdot (13,92 \cdot 0,2)$		5,568		
			"plocha A - okenní parapety sousedního objektu" $(2 \cdot 1,26 \cdot 0,15)$		0,378		
			"plocha B - okenní parapety sousedního objektu" $2 \cdot (3 \cdot 1,26 \cdot 0,15)$		1,134		
			"plocha B - boky střešního výlezu" $2 \cdot (1,14 + 1,72) \cdot 0,5$		2,860		
			Součet		641,539		



49	M	283220000	fólie hydroizolační střešní tl 2 mm š 1200 mm šedá	m2	737,770	244,000	180 015,880
50	K	712363521.R	Provedení povlak krytiny mechanicky kotvenou do betonu TI tl do 200mm vnitřní pole, budova v přes 18m - příplatek za opracování střešního úžlabí	m2	26,190	227,700	5 963,463
			"plocha A" (15,65*0,6)		9,390		
			"plocha B" (28,0*0,6)		16,800		
			Součet		26,190		
51	K	712363522.R	Provedení povlak krytiny mechanicky kotvenou do betonu TI tl do 200mm, budova v do 18m - opracování prostupů DN do 500mm	kus	6,000	1 538,000	9 228,000
			"plocha A - kruhové potrubí DN 120mm odvětrání VZT" 1		1,000		
			"plocha B - kruhové potrubí DN 120mm odvětrání VZT" 1		1,000		
			"plocha A - střešní vpust' DN 150mm" 2		2,000		
			"plocha B - střešní vpust' DN 150mm" 2		2,000		
			Součet		6,000		
52	K	712391171	Provedení povlakové krytiny střech do 10° podkladní textilní vrstvy	m2	608,547	34,700	21 116,581
			"plocha A - půdorysná plocha" (15,65*13,98)		218,787		
			"plocha B - půdorysná plocha" (28,0*13,92)		389,760		
			Součet		608,547		
53	M	693110050	geotextilie tkaná (polypropylen) PP 80 314 g/m2	m2	638,974	32,200	20 574,963
54	K	712391172	Provedení povlakové krytiny střech do 10° ochranné textilní vrstvy	m2	1 280,054	42,400	54 274,290
			"dvě vrstvy - příprava na fotovoltaiku"				
			"plocha A - půdorysná plocha" (15,65*13,98)		218,787		
			"plocha B - půdorysná plocha" (28,0*13,92)		389,760		
			"plocha A - bok střešní atiky" (2*15,65+13,98)*0,2		9,056		
			"plocha B - bok střešní atiky" (2*28,0)*0,2		11,200		
			"plocha A - zdívo sousedního objektu" (13,98*0,2)		2,796		
			"plocha B - zdívo sousedního objektu" 2*(13,92*0,2)		5,568		
			"plocha B - boky střešního výlezu" 2*(1,14+1,72)*0,5		2,860		
			Součet		640,027		
55	M	693110050.r	skloláknitá netkaná textilie (vlís) 120 g/m2	m2	1 344,057	18,400	24 730,649
56	K	712931910	Provedení údržby průniků povlakové krytiny vpustí, ventilací a kominů pásy na sucho AIP, tkanina	kus	6,000	47,500	285,000
			"plocha A - kruhové potrubí DN 120mm odvětrání VZT" 1		1,000		
			"plocha B - kruhové potrubí DN 120mm odvětrání VZT" 1		1,000		
			"plocha A - střešní vpust' DN 150mm" 2		2,000		
			"plocha B - střešní vpust' DN 150mm" 2		2,000		
					0,000		
			Součet		6,000		
57	M	628321340	pás těžký asfaltovaný se sklolaminátovou vložkou	m2	3,300	65,000	214,500
58	K	7129419.1R	Provedení údržby povlakové krytiny pásy přitavením NAIP - zametení plochy	m2	633,992	2,200	1 394,782
			"plocha A" (15,9*14,48)		230,232		
			"plocha B" (28,0*14,42)		403,760		
			Součet		633,992		

59	K	7129419.2R	Provedení údržby povlakové krytiny pásy přitavením NAIP - vizuální kontrola před provedením opravy	m2	633,992	3,000	1 901,976
			"plocha A" (15,9*14,48)		230,232		
			"plocha B" (28,0*14,42)		403,760		
			Součet		633,992		
60	K	7129419.3R	Provedení údržby povlakové krytiny pásy přitavením NAIP	m2	3,500	66,000	231,000
			"plocha B (zrušení výlezu) demontáž v místě napojení parotěsu na stávající" (2*(1,5+2,0)*0,5)		3,500		
			Součet		3,500		
61	M	628321340	pás těžký asfaltovaný se sklolaminátovou vložkou	m2	4,025	65,000	261,625
62	K	998712102	Přesun hmot tonážní pro krytiny povlakové v objektech v do 12 m	t	5,408	1 340,000	7 246,720

## 713 - Izolace tepelné

270 311,121

63	K	713140843.R	Odstranění tepelné izolace střež nadstřešní připevněné vruty z polystyrenu tl přes 100 mm - pro další	m2	3,500	52,200	182,700
			"plocha B (zrušení výlezu) demontáž v místě napojení parotěsu na stávající" (2*(1,5+2,0)*0,5)		3,500		
			Součet		3,500		
64	K	7131411. 1R	Vizuální kontrola izolace tepelné střež plochých tl přes 170 mm, budova v do 20 m překotvení po napojení parotěsu	m2	3,500	7,000	24,500
			"plocha B (zrušení výlezu) demontáž v místě napojení parotěsu na stávající" (2*(1,5+2,0)*0,5)		3,500		
			Součet		3,500		
65	K	713141181	Montáž izolace tepelné střež plochých tl přes 170 mm šrouby vnitřní pole, budova v do 20 m	m2	26,190	118,000	3 090,420
			"plocha A - střešní úžlabí" (15,65*0,6)		9,390		
			"plocha B - střešní úžlabí" (28,00*0,6)		16,800		
			Součet		26,190		
66	M	283763820	deska z extrudovaného polystyrenu XPS N-V-L - 1250 x 600 x 100 mm	m2	26,714	631,000	16 856,534
			$\lambda_{amb,35} = 0,036 [W / m K]$				
67	K	713141181.R	Montáž izolace tepelné střež plochých tl přes 170 mm šrouby vnitřní pole, budova v do 20 m - příplatek za opracování střešního úžlabí	m2	26,190	138,000	3 614,220
			"plocha A - střešní úžlabí" (15,65*0,6)		9,390		
			"plocha B - střešní úžlabí" (28,00*0,6)		16,800		
			Součet		26,190		
68	K	713141182	Montáž izolace tepelné střež plochých tl přes 170 mm šrouby krajní pole, budova v do 20 m	m2	596,481	124,900	74 500,477
			"dodatečná TI střešního pláště - EPS 200 v tl. 100mm"				
			"Plocha A" (15,65*13,98)		218,787		
			"Plocha A - bok a hlava atiky" (14,48*(0,25+0,3))		7,964		
			"Plocha B" (28,0*13,92)		389,760		
			"Plocha A - doplnění půdorysné plochy střešního výlezu po jeho zrušení" 2*(1,5+2,0)*0,5		3,500		
			"Plocha B - boky střešního výlezu" 2*(0,94+1,72)*0,5		2,660		
			"plocha A - střešní žlab (XPS - odečet)" - (15,65*0,6)		-9,390		
			"plocha B - střešní žlab (XPS - odečet)" - (28,00*0,6)		-16,800		
			Součet		596,481		
69	M	283759260	deska z pěnového polystyrenu EPS 200 S 1000 x 500 x 100 mm	m2	608,411	205,000	124 724,255



$\lambda_{\text{izolace}}=0,034 \text{ [W / m K]}$

70	K	713141183	Montáž izolace tepelné střech plochých tl přes 170 mm šrouby rohové pole, budova v do 20 m	m2	21,825	131,800	2 876,535
			"Plocha A - ukončení plochy střešního pláště v úrovni římsy" 2*(15,65*0,25)		7,825		
			"Plocha AB- ukončení plochy střešního pláště v úrovni římsy" 2*(28,0*0,25)		14,000		
			Součet		21,825		

71	M	283763840	deska z extrudovaného polystyrénu URSA XPS N-V-L - 1250 x 600	m3	6,548	6 310,000	41 317,880
----	---	-----------	---	----	-------	-----------	------------

$\lambda_{\text{izolace}}=0,036 \text{ [W / m K]}$

72	K	998713102	Přesun hmot tonážní pro izolace tepelné v objektech v do 12 m	t	2,603	1 200,000	3 123,600
----	---	-----------	---	---	-------	-----------	-----------

### 743 - Elektroinstalace

74 328,290

73	K	743621. R1	Montáž drát nebo lano hromosvodné D do 10mm s podpěrou - střešní plášť (v rozsahu dle stávající)	m	125,780	222,000	27 923,160
			"Plocha A" ((14,48+2*15,9)+5,0)		51,280		
			"Plocha B" ((2*28,0+2*4,5+4,5)+5,0)		74,500		
			Součet		125,780		

74	M	354410730	drát průměr 10 mm FeZn	kg	85,530	55,000	4 704,150
----	---	-----------	------------------------	----	--------	--------	-----------

Hmotnost: 0,62 kg/m

			"Plocha A" ((14,48+2*15,9)+5,0)		51,280		
			"Plocha B" ((2*28,0+2*4,5+4,5)+5,0)		74,500		
			Součet		125,780		

75	M	354415500	podpěra vedení PV22 FeZn na PVC krytinu 100 mm	kus	125,780	52,000	6 540,560
			"Plocha A" ((14,48+2*15,9)+5,0)		51,280		
			"Plocha B" ((2*28,0+2*4,5+4,5)+5,0)		74,500		
			Součet		125,780		

76	M	354418490	držák jímace a ochranné trubky DJ1 FeZn	kus	10,000	26,100	261,000
			10		10,000		
			Součet		10,000		

77	M	354418600	svorka SJ 1 k jímací tyči-4 šrouby	kus	10,000	51,000	510,000
			10		10,000		
			Součet		10,000		

78	M	354418850	svorka spojovací SS pro lano D8-10 mm	kus	20,000	14,600	292,000
			20		20,000		
			Součet		20,000		

79	M	354418950	svorka připojovací SP1 k připojení kovových částí	kus	8,000	21,900	175,200
			(3+5)		8,000		
			Součet		8,000		

80	M	354420040.1	svorka na potrubí ST 09 VZT 115 - 505 mm FeZn	kus	5,000	91,100	455,500
			5		5,000		
			Součet		5,000		

81	K	743631130	Montáž tyč jímací délky do 3 m na konstrukci ocelovou	kus	10,000	597,000	5 970,000
			(4+6)		10,000		
			Součet		10,000		

82	M	35410102.r	jímací tyč pro hromosvod	kus	10,000	508,000	5 080,000
----	---	------------	--------------------------	-----	--------	---------	-----------

83	K	743991100.1	Měření zemních odporů zemniče - opakovaná revize hromosvodů	kus	1,000	2 580,000	2 580,000
			1		1,000		
			Součet		1,000		

84	K	743991100.2	Měření zemních odporů zemniče - nová revize hromosvodů	kus	1,000	4 240,000	4 240,000
----	---	-------------	--	-----	-------	-----------	-----------

					1,000		
			Součet		1,000		
85	K	743621.R0	DMTŽ stávajících rozvodů hromosvodu	m	125,780	124,000	15 596,720
			"Plocha A" $((14,48+2*15,9)+5,0)$		51,280		
			"Plocha B" $((2*28,0+2*4,5+4,5)+5,0)$		74,500		
			Součet		125,780		

#### 762 - Konstrukce tesařské

53 938,200

86	K	7623410.R1	Bednění střech rovných z desek (vodovzdorná překližka) tl 25 mm na pero a drážku šroubovaných na beton - podklad pro oplechování	m2	52,191	1 000,000	52 191,000
			"Plocha A - hlava atiky a střešní římsy" $((14,48*0,35)+2*(15,65*0,5))$		20,718		
			"Plocha B - střešní římsy" $(2*(28,0*0,5))$		28,000		
			"Plocha B - střešní výlez" $(1,14*1,72)$		1,961		
			"Plocha A - okenní parapety sousedního objektu" $(2*1,26*0,15)$		0,378		
			"Plocha B - okenní parapety sousedního objektu" $2*(3*1,26*0,15)$		1,134		
			Součet		52,191		
87	K	998762102	Přesun hmot tonážní pro kce tesařské v objektech v do 12 m	t	0,840	2 080,000	1 747,200

#### 764 - Konstrukce klempířské

71 800,892

88	K	764002801	Demontáž závětrné lišty do sutí	m	87,300	52,300	4 565,790
			"plocha A" $(2*15,65)$		31,300		
			"plocha B" $(2*28,0)$		56,000		
			Součet		87,300		
89	K	764002851	Demontáž oplechování parapetů do sutí	m	10,080	98,100	988,848
			"Plocha A - sousední objekt" $(2*1,26)$		2,520		
			"Plocha B - sousední objekt" $2*(3*1,26)$		7,560		
			Součet		10,080		
90	K	764002871	Demontáž lemování zdí do sutí	m	43,320	90,100	3 903,132
			"plocha A - zdivo sousedního objektu" $(14,48)$		14,480		
			"plocha B - zdivo sousedního objektu" $(2*14,42)$		28,840		
			Součet		43,320		
91	K	764212639.R	Oplechování štítu závětrnou lištou z Pz s povrchovou úpravou rš 670 mm	m	0,500	621,000	310,500
			"plocha A - čela atiky" $(2*0,25)$		0,500		
			Součet		0,500		
92	K	764212638.R	Oplechování čela římsy z Pz s povrchovou úpravou rš 400 mm (zapnuto do závětrné lišty a kotveno do čela	m	100,970	461,000	46 547,170
			"plocha A" $(2*15,9)$		31,800		
			"plocha B" $(2*28,0)$		56,000		
			Součet		87,800		
93	K	764311603.R	Lemování rovných zdí střech s krytinou povlakovou - dilatační lišta z Pz s povrchovou úpravou rš 250 mm	m	49,818	289,000	14 397,402
			"plocha A - zdivo sousedního objektu" $(14,48)$		14,480		
			"plocha B - zdivo sousedního objektu" $(2*14,42)$		28,840		
			Součet		43,320		
94	K	998764102	Přesun hmot tonážní pro konstrukce klempířské v objektech v do 12 m	t	0,463	2 350,000	1 088,050

#### 766 - Konstrukce truhlářské

3 270,480

95	K	766411821	Demontáž truhlářského obložení stěn z palubek - pro další použití	m2	5,952	239,000	1 422,528
----	---	-----------	---	----	-------	---------	-----------



"Plocha A"  $2 \cdot (0,95 + 1,53) \cdot 1,2$  5,952

Součet 5,952

96	K	76669291.R	Oprava dřevěného palubkového obkladu stávajícího výlezu - případné doplnění z demontovaného obkladu zrušeného výlezu v ploše "A"	m2	5,904	313,000	1 847,952
----	---	------------	--	----	-------	---------	-----------

"Plocha B"  $2 \cdot (0,94 + 1,52) \cdot 1,2$  5,904

Součet 5,904

56

767 - Konstrukce zámečnické 89 314,950

97	K	767881112	Montáž sloupků záchytného systému do žb chemickou kotvou	kus	15,000	1 610,000	24 150,000
----	---	-----------	--	-----	--------	-----------	------------

"plocha A + B" 15 15,000

Součet 15,000

98	M	55369212	sloupek s okem pro záchytný systém	kus	15,000	2 672,000	40 080,000
----	---	----------	------------------------------------	-----	--------	-----------	------------

"plocha A + B" 15 15,000

Součet 15,000

99	K	767881113	D+MTŽ lano textilní pro záchytný systém	m	88,000	285,000	25 080,000
----	---	-----------	---	---	--------	---------	------------

"plocha A + B" 88,0 88,000

Součet 88,000

100	K	998767102	Přesun hmot tonážní pro zámečnické konstrukce v objektech v do 12 m	t	0,003	1 650,000	4,950
-----	---	-----------	---	---	-------	-----------	-------

783 - Dokončovací práce - nátěry 2 912,500

101	K	783301303	Bezoplachové odrezivění zámečnických konstrukcí	m2	5,000	63,500	317,500
-----	---	-----------	---	----	-------	--------	---------

"předpoklad" 5,0 5,000

Součet 5,000

102	K	783314101	Základní jednonásobný syntetický nátěr zámečnických konstrukcí	m2	5,000	128,000	640,000
-----	---	-----------	--	----	-------	---------	---------

"předpoklad" 5,0 5,000

Součet 5,000

103	K	783314201	Základní antikorozní jednonásobný syntetický standardní nátěr zámečnických konstrukcí	m2	5,000	141,000	705,000
-----	---	-----------	---	----	-------	---------	---------

"předpoklad" 5,0 5,000

Součet 5,000

104	K	783315101	Mezinátěr jednonásobný syntetický standardní zámečnických konstrukcí	m2	5,000	123,000	615,000
-----	---	-----------	--	----	-------	---------	---------

"předpoklad" 5,0 5,000

Součet 5,000

105	K	783317101	Krycí jednonásobný syntetický standardní nátěr zámečnických konstrukcí	m2	5,000	127,000	635,000
-----	---	-----------	--	----	-------	---------	---------

"předpoklad" 5,0 5,000

Součet 5,000

784 - Dokončovací práce - malby 727,000

106	K	784111001	Oprášení (ometení) podkladu v místnostech výšky do 3,80 m	m2	5,000	5,900	29,500
-----	---	-----------	---	----	-------	-------	--------

"Plocha B - zrušení stávajícího výlezu na střechu" (2,0\*2,5) 5,000

Součet 5,000

107	K	784181011	Dvounásobné pačkování v místnostech výšky do 3,80 m	m2	5,000	33,800	169,000
-----	---	-----------	---	----	-------	--------	---------

"Plocha B - zrušení stávajícího výlezu na střechu" (2,0\*2,5) 5,000

Součet 5,000

108	K	784181111	Základní silikátová jednonásobná penetrace podkladu v místnostech výšky do 3,80m	m2	5,000	26,400	132,000
-----	---	-----------	--	----	-------	--------	---------

"Plocha B - zrušení stávajícího výlezu na střechu" (2,0\*2,5) 5,000

Součet 5,000

109	K	784211001	Jednásobné bílé malby ze směsí za mokra výborně ošetřovací v místnostech výšky do 3,80 m	m2	5,000	79,300	396,500
			"Plocha B - zrušení stávajícího výlezu na střechu" (2,0*2,5)		5,000		
			Součet		5,000		

VRN - Vedlejší rozpočtové náklady

55 800,000

\* VRN3 - Zařízení staveniště

32 800,000

110	K	032103000	Náklady na zařízení staveniště - hygienické a sociální zázemí	kpl	1,000	15 000,000	15 000,000
			1		1,000		
			Součet		1,000		
111	K	032603000	Ostatní náklady (pomocné lešení, doprava materiálu do místa zpracování, práce autojeřábu .....)	kpl	1,000	10 000,000	10 000,000
			1		1,000		
			Součet		1,000		
112	K	034203000	Oplocení staveniště	m	30,000	260,000	7 800,000
			"předpoklad" 30,0		30,000		
			Součet		30,000		

VRN4 - Inženýrská činnost

23 000,000

113	K	042503R01	Nezbytná bezp. opatření během stav.prací (zákon 309/2006 Sb.)	kpl	1,000	5 000,000	5 000,000
			1		1,000		
			Součet		1,000		
114	K	043002002.R	Zkoušky a ostatní měření - odtrhová zkouška pro určení druhu kotev střešní krytiny	kpl	1,000	10 000,000	10 000,000
			"střešní plášť" 1		1,000		
			Součet		1,000		
115	K	043002003.R	Dokumentace skutečného provedení stavby	kpl	1,000	4 000,000	4 000,000
			1		1,000		
			Součet		1,000		
116	K	043002004.R	DIO - dopravně inženýrská opatření stavby	kpl	1,000	4 000,000	4 000,000
			1		1,000		
			Součet		1,000		

VP - Vícepráce

0,000



## ČASOVÝ HARMONOGRAM REALIZACE ZAKÁZKY

### Oprava střešního pláště Domov pro seniory, ul. Rybniční č.p. 1282, Strakonice

Číslo	Název objektu	DOBA REALIZACE VEŘEJNÉ ZAKÁZKY : předpokládaný termín realizace : srpen 2023 - listopad 2023					
		2023					
		červenec	srpen	září	říjen	listopad	prosinec
1	Oprava střechy Domov pro seniory						
Celková cena díla bez DPH							

Strakonice, 07.07.2023

