

Číslo Smlouvy Zhotovitele: 1-2023

Číslo Smlouvy Objednatele: 00417-2023-SOKV UNL

## **Smlouva o dílo**

uzavřená podle § 2586 a násl. zákona č. 89/2012 Sb., občanský zákoník, v platném znění (dále také jako „Smlouva“)

**Objednatel:** ČD Cargo, a.s.

se sídlem: Praha 7- Holešovice, Jankovcova 1569/2c, PSČ 170 00

IČ: 281 96 678

DIČ: CZ28196678

Zapsána: v obchodním rejstříku vedeném u Městského soudu v Praze, oddíl B, vložka 12844

Zastupuje: [redacted] (dále jen „SOKV“) Ústí nad Labem

bankovní spojení: [redacted]

č. účtu: [redacted]

(dále také jako „Objednatel“)

Korespondenční adresa Objednatele:

ČD Cargo, a. s.

SOKV Ústí nad Labem

Pětidomí 7

400 01 Ústí nad Labem

a

**Zhotovitel:** DROSTAV s.r.o.

se sídlem: Ústí nad Labem - Mojžíř, Horní 38, PSČ 40331

IČ: 273 18 494

DIČ: CZ273 18 494

Zapsána: v obchodním rejstříku vedeném u Krajského soudu v Ústí nad Labem, oddíl C, vložka 24173

Zastupuje: [redacted]

bankovní spojení: [redacted]

č. účtu: [redacted]

IBAN: [redacted]

(dále také jako „Zhotovitel“)

(dále také jako „Smluvní strana“ nebo „Smluvní strany“)

Zaměstnanci odpovědní za realizaci Smlouvy:

za Zhotovitele: ve věcech smluvních a technických: [redacted]

email: [redacted]

za Objednatele: ve věcech smluvních:

[redacted]

ve věcech technických:

[redacted]

### **I.**

#### **Předmět Smlouvy, specifikace Díla**

1. Zhotovitel se zavazuje za podmínek této Smlouvy provést na svůj náklad a nebezpečí kompletní výměnu 17 ks teplovzdušných jednotek, včetně nezbytných úprav a výměn MaR komponent, topenářských dílů, tras potrubí a elektroinstalací na rozvodu topné vody v opravně kolejových vozidel Most (dále jen jako

„OKV Most“). Zakázka je vedena Objednatelům pod názvem „OKV Most - modernizace otopných těles rotunda 1“ (dále také jako „Dílo“) a to řádně, včas, v rozsahu a kvalitě a za podmínek specifikovaných touto Smlouvou a jejími přílohami.

2. Součástí Díla je rovněž provedení úklidu staveniště.
3. Přesná specifikace Díla je uvedena v nabídce Zhotovitele ve výkazu výměr ze dne [redacted] který jako Příloha č. 1 tvoří nedílnou součást této Smlouvy.
4. Zhotovitel se zavazuje k úplnému a bezvadnému provedení všech stavebních a montážních prací včetně dodávek potřebných materiálů, strojů a zařízení nezbytných pro řádné dokončení Díla, dále provedení všech činností souvisejících s dodávkou stavebních a montážních prací, jejichž provedení je pro řádné dokončení Díla nezbytné. Součástí Díla je taktéž odvoz a likvidace vzniklých odpadů na příslušnou skládku včetně úhrady poplatku za uskladnění v souladu se zákonem č. 541/2020 Sb., o odpadech, v platném znění (dále jen „Zákon o odpadech“).
5. Zhotovitel se dále zavazuje, že na požádání Objednatele předloží doklad o nakládání s odpady dle Zákona o odpadech, tj. o likvidaci, odvozu a uložení vzniklých odpadů na skládku včetně úhrady poplatku za uskladnění v souladu s ustanoveními Zákona o odpadech a zavazuje se také k doložení nezbytných dokladů požadovaných k předání a převzetí Díla.
6. Objednatel se zavazuje řádně provedené Dílo převzít a zaplatit za něj cenu sjednanou v této Smlouvě.

## II.

### Termín a místo plnění

1. Objednatel se zavazuje připravit staveniště k realizaci Díla, a to nejpozději do 10 kalendářních dnů ode dne podpisu této Smlouvy poslední Smluvní stranou (pokud se Smluvní strany písemně nedohodnou jinak) a o této skutečnosti písemně vyrozumět Zhotovitele.
2. Zhotovitel se zavazuje převzít staveniště na výzvu Objednatele nejpozději do 10 dnů od zaslání výzvy. O předání a převzetí staveniště bude vyhotoven písemný Protokol o předání a převzetí staveniště potvrzený oběma Smluvními stranami.
3. Zhotovitel se zavazuje realizovat Dílo v souladu s Harmonogramem, který tvoří Přílohu č. 2 této Smlouvy (dále jen „Harmonogram“). Zhotovitel je povinen při realizaci Díla zachovat plný provoz v Místě plnění, a to v souladu s požadavky Objednatele. Zhotovitel se zavazuje v případě, kdy bude potřeba částečně omezit provoz v části Místa plnění, projednat toto omezení s Objednatelům (kontaktní osobou ve věcech technických uvedenou v záhlaví této Smlouvy) min. 7 pracovních dnů předem. Jakékoliv vyloučení či rozsáhlejší omezení provozu v Místě plnění při realizaci Díla podléhá předchozímu schválení Objednatelům.
4. Zhotovitel se zavazuje zahájit plnění Díla neprodleně po předání a převzetí staveniště a dokončit a předat celé Dílo nejpozději do [redacted]. O předání a převzetí řádně dokončeného Díla bude vyhotoven předávací protokol potvrzený oprávněnými zástupci obou Smluvních stran.
5. Místem plnění je pracoviště Objednatele: [redacted]  
(dále jen „Místo plnění“).

## III.

### Cena Díla a platební podmínky






1. Objednatel se zavazuje zaplatit za řádně provedené Dílo dohodnutou smluvní cenu ve smyslu zákona č. 526/1990 Sb., o cenách, v platném znění, a to ve výši:

[redacted] bez daně z přidané hodnoty (dále jen „DPH“)



(slovy:  korun českých),

DPH odvede Objednatel v souladu s odst. 10 tohoto článku

2. Cena Díla byla stanovena dle výkazu výměr, jehož úplnost Zhotovitel zaručuje. Smluvní strany tímto shodně prohlašují, že cena Díla byla stanovena jako pevná, maximální, neměnná, konečná a zahrnuje veškeré náklady Zhotovitele spojené s řádným provedením a dokončením Díla v souladu s touto Smlouvou.
3. Zhotovitel výslovně prohlašuje, že cena Díla zahrnuje náklady na veškeré práce, služby, výkony a činnosti, které jsou potřeba k řádnému provedení Díla, a že jsou v ní zahrnuty mj. náklady přímé a nepřímé, zisk, doprava na staveniště, poplatky a náklady vedlejší. Smluvní strany shodně konstatují, že dohodnuté ceny jsou cenami obvyklými v době a Místě plnění a nepředstavují hrubý nepoměr vzájemného plnění Smluvních stran.
4. Objednatel uhradí Zhotoviteli cenu Díla na základě Zhotovitelem vystaveného a Objednateli doručeného daňového dokladu – faktury (dále také jako „**Faktura**“). Zhotovitel je oprávněn vystavit Fakturu nejdříve v den následující po převzetí bezvadného Díla, což bude dokladováno oboustranně podepsaným předávacím protokolem. Kopie předávacího protokolu tvoří nedílnou součást Faktury.
5. Splatnost Faktury se stanovuje na  kalendářních dnů. Dnem úhrady se rozumí den odepsání předmětné částky z účtu Objednatele.
6. Faktura musí splňovat náležitosti daňového dokladu v souladu s platnými právními předpisy, zejména pak zákona č. 235/2004 Sb., o dani z přidané hodnoty, ve znění pozdějších předpisů, (dále jen „**Zákon o DPH**“) a §435 zákona č. 89/2012 Sb., občanský zákoník, v platném znění, jinak je neplatná a bude vrácena ve lhůtě splatnosti Zhotoviteli k doplnění či opravě. Nová lhůta splatnosti v délce  kalendářních dnů začíná běžet dnem vystavení nové/opravené Faktury Objednateli. Na Faktuře musí být uvedeno číslo Smlouvy Objednatele a číslo objednávky Objednatele .
7. Faktura bude v papírové podobě zaslána na adresu: ČD Cargo, a.s., Odbor účetnictví, Jankovcova 1569/2c, 17000 Praha 7 - Holešovice.
8. Smluvní strany se v souladu se Zákonem o DPH dohodly, že faktura může být též Objednateli zaslána elektronicky (dále jen "**Elektronická faktura**"), a to výlučně na e-mailovou adresu  pro dodavatelské faktury určené na zasilací adresu ČD Cargo, a. s., Jankovcova 1569/2c, 17000 Praha 7 - Holešovice. Zhotovitel se zavazuje, že Elektronická faktura bude Objednateli vždy zaslána z emailové adresy:  Elektronická faktura bude obsahovat náležitosti stanovené Zákonem o DPH a § 435 odst. 1 zákona č. 89/2012 Sb., občanský zákoník, v platném znění. Zhotovitel se zavazuje, že Elektronická faktura bude generována přímo z účetního systému Zhotovitele v elektronické podobě a tato elektronická podoba bude představovat originální verzi těchto dokladů evidovanou v účetnictví Objednatele. V případě, že není možné generovat Elektronickou fakturu přímo z účetního systému Zhotovitele, musí být opatřena zaručeným elektronickým podpisem založeným na kvalifikovaném certifikátu v souladu s aktuálními právními předpisy. Elektronická faktura bude vyhotovena ve formátu PDF v četnosti 1 faktura = 1 pdf soubor. Přílohy Elektronické faktury, které nejsou součástí daňového dokladu, budou zasílány Objednateli pouze ve formátech RTF, PDF, JPG, DOC, DOCx, XLS, XLSx. V případě, kdy bude zaslána Objednateli Elektronická faktura, zavazuje se Zhotovitel nezasílat stejnou fakturu duplicitně v papírové podobě. Přijetí Elektronické faktury Objednatelem bude potvrzeno zpětným odesláním zprávy o doručení na emailovou adresu, z níž byla faktura odeslána.
9. Lhůta splatnosti faktury běží vždy až od data doručení faktury na jednu z výše uvedených adres.
10. Zhotovení Díla podléhá režimu přenesení daňové povinnosti v souladu se Zákonem o DPH.

11. Zhotovitel se seznámil v plném rozsahu s předmětem a rozsahem Díla, s místem provádění Díla, příslušnou dokumentací a s ostatními skutečnostmi nutnými pro řádné splnění této Smlouvy. Veškeré náklady na vícepráce nutné k řádnému provedení Díla dle této Smlouvy, mimo vícepráce způsobené vyšší mocí (povodeň, požár atd.), jsou tudíž k tíži Zhotovitele.

#### IV.

##### Povinnosti Smluvních stran

1. V případě jakékoliv změny v označení Smluvních stran, změn pověřených osob, statutárních orgánů a dalších údajů uvedených v záhlaví této Smlouvy se nepoužije ustanovení článku X. odst 7. této Smlouvy. Ke změně údajů uvedených v záhlaví této Smlouvy postačuje oznámení druhé Smluvní straně ve formě doporučeného dopisu s doručenkou. K tomuto dopisu musí být přiložena ověřená listina nebo plná moc, dokládající oznamovanou změnu údajů. Ustanovení tohoto článku se použije i v případě změny právní formy některé ze Smluvních stran, zániku Smluvní strany s likvidací nebo bez likvidace, kdy práva a povinnosti podle obecně závazných právních předpisů přechází na právního nástupce Smluvní strany.
2. Zhotovitel nese nebezpečí vzniku škody na prováděném Díle od předání staveniště až do doby řádného ukončení a předání bezvadného Díla Objednateli.
3. Objednatel je povinen poskytnout Zhotoviteli nutnou součinnost.
4. Smluvní strany odchýlně od ust. § 2591 občanského zákoníku sjednávají, že Zhotovitel není oprávněn zajistit náhradní plnění na účet Objednatele.
5. Smluvní strany se dohodly na vyloučení ust. § 2914 věta druhá občanského zákoníku s tím, že Zhotovitel vždy odpovídá Objednateli za škodu bez ohledu na to, zda Zhotovitel využil ke zhotovení Díla služeb subdodavatele.
6. Zhotovitel se zavazuje informovat bez zbytečného odkladu Objednatele o veškerých skutečnostech, které jsou významné pro plnění závazků Smluvních stran.
7. Objednatel je povinen před zahájením prací v Místě plnění zajistit zaměstnancem odpovědným za realizaci Smlouvy ve věcech technických prokazatelné seznámení a proškolení určeného zaměstnance Zhotovitele z předpisů a opatření ředitele platných v Místě plnění, včetně předpisu o požární ochraně (zákon ČNR 133/1985 Sb., o požární ochraně, v platném znění a vyhláška Ministerstva vnitra o požární prevenci v platném znění) a předpisu k zajištění bezpečnosti a ochrany zdraví při práci (předpis Bp1v platném znění – dříve Op 16). Proškolení zaměstnanců Zhotovitele (popř. podzhotovitelů), provádějících Dílo, zajistí proškolený zaměstnanec Zhotovitele. Obě Smluvní strany jsou povinny se prokazatelně informovat o rizicích při práci v Místě plnění (ve smyslu zákona č. 262/2006 Sb., zákoník práce, v platném znění).
8. Zhotovitel odpovídá za požární bezpečnost a bezpečnost práce při provádění Díla dle platné legislativy a norem (zákon č. 309/2006 Sb., o zajištění dalších podmínek bezpečnosti a ochrany zdraví při práci, v platném znění), za dodržování ekologických a hygienických předpisů. Zhotovitel se zavazuje neprovádět manipulace zasahující do provozované cesty drážních vozidel.
9. Zhotovitel je povinen při plnění svého závazku dle této Smlouvy na své náklady odstraňovat odpad a nečistoty, které vznikly jeho činností. Je povinen provést likvidaci vzniklých odpadů v souladu se Zákonem o odpadech a jeho prováděcích vyhláškách, v platném znění, zejména pak třídit odpad dle jednotlivých druhů a kategorií, shromažďovat ho na označených místech v nádobách (kontejnerech) k tomu určených a předávat ho pouze osobám, které mají oprávnění pro nakládání s danými druhy odpadů (s ostatními nebo nebezpečnými odpady). Zhotovitel je povinen zajišťovat veškerou předepsanou dokladovou evidenci vyplývající ze zákona o odpadech. Na vyžádání Objednatele je Zhotovitel povinen tuto evidenci předložit. Na pracovištích SOKV Ústí nad Labem je zaveden systém tříděného sběru odpadů a Zhotovitel je povinen se zapojit do tohoto systému, dodržovat systém třídění a ukládání jednotlivých druhů odpadů. V případě používání nebezpečných chemických látek a



přípravků (barvy, laky, rozpouštědla, paliva, atp.) je Zhotovitel povinen zamezit jejich úkapu a možnému znečištění podzemních vod v souladu se zákonem č. 254/2001 Sb., o vodách, ve znění pozdějších předpisů. V případě vzniku havárie (tj. následek úniku nebezpečných látek), způsobené činností Zhotovitele, je Zhotovitel, včetně jeho subdodavatelů, povinen o tomto neprodleně (tzn. ihned po zjištění) informovat ekologa SOKV Ústí nad Labem – [redacted] a realizovat v součinnosti s ním, na základě místních zvyklostí a v souladu s interními předpisy Objednatele (tzn. Havarijní plány, Postupy při úniku nebezpečných chemických látek a směsí, aj.) práce k odstranění závadného stavu. Veškeré náklady vynaložené na odstranění havarijního stavu hradí původce havárie. Objednatel je držitelem certifikátu ČSN EN ISO 14001.

10. Zhotovitel není oprávněn započíst, postoupit nebo zastavit třetí osobě své pohledávky a závazky plynoucí z této Smlouvy bez předchozího písemného souhlasu Objednatele.
11. Práva a povinnosti plynoucí z této Smlouvy nebudou zcela ani zčásti postoupena kteroukoli Smluvní stranou bez předchozího písemného souhlasu druhé Smluvní strany.
12. Zhotovitel je pro plnění některých částí Díla oprávněn použít třetích osob (tzv. subdodavatelů), avšak pouze subdodavatelů, které Objednatel předem písemně odsouhlasil.

## V.

### Provedení a převzetí Díla

1. Zhotovitel je povinen provádět Dílo s nejlepší odbornou péčí a v ujednaném termínu. Zhotovitel se však zavazuje respektovat veškeré pokyny Objednatele, týkající se realizace předmětného Díla a upozorňující na možné porušování smluvních povinností Zhotovitele. Zhotovitel se zavazuje upozornit Objednatele na zcela nevhodné pokyny, které mu byly Objednatelem uděleny.
2. Zhotovitel je povinen písemně oznámit Objednateli nejpozději [redacted] kalendářních dnů předem, kdy bude Dílo připraveno k předání a převzetí, a to bez jakýchkoli vad a nedodělků. Objednatel je pak povinen nejpozději do [redacted] kalendářních dnů od termínu stanoveného Zhotovitelem zahájit přejímací řízení.
3. Závazek Zhotovitele provést Dílo je splněn jeho řádným dokončením bez jakýchkoli vad a nedodělků a jeho převzetím ze strany Objednatele bez vad a nedodělků. Dílo se pokládá za řádně dokončené, jestliže nebude mít při převzetí zjevné vady a bude předvedena jeho funkčnost a způsobilost sloužit svému účelu. Pro účely této Smlouvy se má za to, že Dílo je způsobilé sloužit svému účelu v případě, že je řádně dokončeno v souladu s touto Smlouvou.
4. Dílo je převzato na základě předávacího protokolu podepsaného oprávněnými zástupci obou Smluvních stran. Zhotovitel je povinen Objednateli předat Dílo úplné, zcela dokončené, bez vad a nedodělků, včetně veškeré dokumentace. Objednatel je povinen převzít pouze Dílo řádně dokončené v souladu s touto Smlouvou a bez jakýchkoli vad a nedodělků, nedohodnou-li se Smluvní strany písemně jinak.
5. Zhotovitel odpovídá za vady, které má Dílo v době převzetí Objednatelem, povinnosti Zhotovitele ze záruky nejsou tímto dotčeny. Zhotovitel odpovídá za to, že provedené Dílo nemá faktické vady a odpovídá veškerým zákonným předpisům a normám, které se k Dílu vztahují, a podmínkám sjednaným v této Smlouvě.
6. V případě zjištění vad Díla, v důsledku kterých není Dílo způsobilé sloužit svému účelu, je Objednatel oprávněn odmítnout Dílo převzít. V případě zjištění vad Díla, které nemají vliv na jeho funkčnost, je Objednatel oprávněn převzít Dílo s výhradami, v předávacím protokolu budou v tomto případě vypočteny jednotlivé vady spolu s přiměřenou lhůtou k jejich odstranění Zhotovitelem.
7. Smluvní strany tímto výslovně vylučují působnost ustanovení § 2609 odst. 1 a odst. 2 občanského zákoníku. Zhotovitel tedy není v případě, že Objednatel věc či jiný výsledek Díla dle této Smlouvy nepřevezme bez zbytečného odkladu poté, co Dílo mělo být dokončeno, oprávněn věc ani jiný výsledek Díla dle této Smlouvy prodat, poskytnout či zpřístupnit třetí osobě. Pro vyloučení



pochybností Smluvní strany potvrzují, že Zhotovitel rovněž není v takovém případě oprávněn věc ani jiný výsledek Díla sám užít či poskytnout třetí osobě oprávnění k výkonu práva Dílo užít.

## VI.

### Vlastnictví k Dílu a záruka za jakost

1. Vlastníkem zhotovovaného Díla či jeho části je Objednatel. Zhotovitel odpovídá při provádění Díla za škody vzniklé na majetku Objednatele způsobené jednáním zaměstnanců Zhotovitele či jeho subdodavatele, a to až do doby předání a převzetí Díla bez vad a nedodělků Objednatelem.
2. Vlastnické právo k věcem, které Zhotovitel opatřil k provedení Díla, přechází na Objednatele okamžikem jejich zapracování do objektu v užívání Objednatele.
3. Zhotovitel poskytuje Objednateli záruku za jakost Díla. Délka záruční doby činí 60 měsíců. Záruční doba počíná běžet ode dne předání a převzetí Díla bez vad. Záruka se vztahuje na celé Dílo a všechny jeho části.
4. Zhotovitel je povinen reklamované vady Díla odstranit bezplatně. Reklamací vad Díla bude Objednatelem uplatněna vůči Zhotoviteli písemnou formou. Za dostatečnou formu uplatnění reklamací budou považovány:
  - a) doporučený dopis zasláný Objednatelem Zhotoviteli na adresu sídla Zhotovitele nebo
  - b) e mailová zpráva zasláná Objednatelem Zhotoviteli na adresu uvedenou v záhlaví této Smlouvy (kontaktní osobě ve věcech smluvních).
5. Zhotovitel se zavazuje reklamované vady Díla dle této Smlouvy odstranit bezodkladně od jejich uplatnění Objednatelem dle předchozího odstavce, nejpozději však do 10 kalendářních dnů, nebude-li písemně mezi stranami dohodnuto jinak.
6. Neodmítne-li Zhotovitel písemně uplatněnou reklamaci ve lhůtě do 3 pracovních dnů ode dne jejího doručení, má se za to, že danou reklamaci uznává jako oprávněnou se všemi z toho plynoucími důsledky.

## VII.

### Sankční ujednání

1. Při nedodržení termínu splatnosti Faktury má Zhotovitel právo požadovat po Objednateli úhradu úroků ve výši stanovené nařízením vlády č. 351/2013 Sb., v platném znění. Tento úrok z prodlení nebude vůči Objednateli uplatňován v případě prodlení s placením za dobu minimálně 10 kalendářních dnů po splatnosti Faktury.
2. V případě prodlení Zhotovitele s předáním Díla ve lhůtě uvedené v čl. II.4 této Smlouvy, je Zhotovitel povinen uhradit Objednateli smluvní pokutu ve výši 100 Kč za každý i započatý den prodlení s předáním řádně dokončeného Díla.
3. V případě nedodržení termínu pro odstranění vad a nedodělků Díla v souladu s čl. VI. odst. 5. této Smlouvy, je Zhotovitel povinen zaplatit Objednateli smluvní pokutu ve výši 100 Kč za každý i započatý den prodlení a za každou vadu. Objednatel má v takovém případě navíc právo zajistit na náklady Zhotovitele odstranění takových vad třetí osobou a právo na úhradu nákladů s tím spojených. Zhotovitel je povinen tyto náklady uhradit ve lhůtě 10 (deseti) dnů od obdržení výzvy Objednatele k jejich úhradě.
4. V případě porušení ustanovení čl. IV. odst. 10 je Objednatel oprávněn účtovat Zhotoviteli smluvní pokutu ve výši 10 % z hodnoty započtené, postoupené nebo zastavené pohledávky, minimálně však ve výši 100 Kč (slovy: sto korun českých) za každý jednotlivý případ.
5. V případě, kdy si Zhotovitel nepřevzme staveniště ve lhůtě uvedené v čl. II.2 této Smlouvy, je povinen uhradit Objednateli smluvní pokutu ve výši 100 Kč za každý i započatý den prodlení s převzetím staveniště.



6. V případě, kdy Zhotovitel bez předchozího projednání s Objednatelům zcela omezí provoz v Místě plnění, je povinen uhradit Objednateli jednorázovou smluvní pokutu ve výši Kč za každý jednotlivý případ.
7. Nároky na náhradu škody/újm y v plné výši nejsou ujednáním o smluvních pokutách dotčeny.
8. Smluvní pokuty a úrok z prodlení dle této Smlouvy je dotyčná Smluvní strana povinna uhradit do dnů od vystavení výzvy k jejímu uhrazení.

## VIII.

### Odstoupení od Smlouvy

1. Kterákoliv ze Smluvních stran je oprávněna od této Smlouvy odstoupit s okamžitou platností, tj. s účinky doručení projevu odstoupení druhé Smluvní straně v případech, kdy druhá Smluvní strana buď: podstatným způsobem porušuje tuto Smlouvu, anebo opakovaně porušuje tuto Smlouvu, či jedná proti zájmům druhé Smluvní strany, a byla na to předem prokazatelně písemně upozorněna.
2. Objednatel je oprávněn od této Smlouvy odstoupit také v případě, že byl na Zhotovitele podán insolvenční návrh nebo bude-li insolvenčním soudem rozhodnuto o úpadku Zhotovitele ve smyslu insolvenčního zák. č. 182/2006 Sb., nebo bude-li insolvenční návrh zamítnut pro nedostatek majetku, nebo Zhotovitel vstoupí do likvidace nebo byl u Zhotovitele ustanoven předběžný správce, o všech těchto skutečnostech je Zhotovitel povinen Objednatele bezodkladně ve lhůtě 48 hodin od okamžiku, kdy nastaly, informovat.
3. Smluvní strany se dohodly, že v případě odstoupení od Smlouvy zůstávají v platnosti ustanovení této Smlouvy týkající se záruky a záruční lhůty, jakož i ustanovení o smluvních pokutách, úroku z prodlení, náhradě škody a cenová ujednání obsažená v této Smlouvě a jejích přílohách.
4. Odstoupení od této Smlouvy lze učinit pouze písemně a zaslat na adresu druhé Smluvní strany uvedenou v záhlaví doporučeným dopisem s využitím poštovních služeb. V případě pochybností je třetí pracovní den odeslání písemného odstoupení dnem doručení odstoupení u zásilky, která došla. Zmaří-li druhá Smluvní strana dojití, platí, že k dojití řádně došlo.

## IX.

### Vyšší moc

1. Pro účely této Smlouvy se za vyšší moc považují mimořádné, nepředvídatelné a objektivně neodvratitelné okolnosti, které nemají původ ve vnitřních poměrech dotčené Smluvní strany a které jí znemožňují splnění povinností dle této Smlouvy, pokud nastaly po uzavření této Smlouvy; jde např. o opatření orgánů státní moci přijatá v nouzovém stavu zejména v souvislosti s rozšířením koronaviru SARS CoV-2 (COVID-19), v rozsahu, v jakém nemohla být při uzavření této Smlouvy předvídána, živelné pohromy, pandemie, válku, mobilizaci.
2. Smluvní strana, jíž brání okolnost vyšší moci v plnění její povinnosti a bude se chtít na vyšší moc odvolat, je povinna neprodleně písemně oznámit a prokázat druhé Smluvní straně vznik takové okolnosti a uvést podrobné důvody (v míře, ve které to lze po ní spravedlivě požadovat), jakým způsobem jí brání v plnění konkrétní(ch) povinnosti(i) a kdy očekává překonání vyšší moci, a to nejpozději ve lhůtě 7 (sedmi) kalendářních dnů od okamžiku, kdy se o zásahu vyšší moci dozví. Smluvní strana postižená zásahem vyšší moci je dále povinna přijmout k odvrácení překážek způsobených vyšší mocí taková opatření, která lze po ní spravedlivě požadovat, a dále je povinna průběžně a bez zbytečného odkladu informovat druhou Smluvní stranu o všech souvisejících okolnostech, které jsou z hlediska vztahu založeného touto Smlouvou podstatné, včetně informace o přijatých opatřeních a informace o odpadnutí překážek způsobených vyšší mocí (úplně Smluvní strana postižená zásahem vyšší moci je dále povinna přijmout k odvrácení překážek způsobených vyšší mocí taková opatření, která lze po ní spravedlivě požadovat, a dále je povinna průběžně a bez zbytečného odkladu informovat druhou Smluvní stranu o všech souvisejících okolnostech, které jsou z hlediska vztahu založeného touto Smlouvou podstatné, včetně informace o přijatých opatřeních a

informace o odpadnutí překážek způsobených vyšší mocí (úplném i částečném). Nedodržení těchto povinností má za následek zánik práva odvolávat se na zásah vyšší moci.

3. Plnění vyšší mocí dotčených povinností Smluvních stran dle této Smlouvy se po dobu trvání zásahu vyšší moci dočasně přerušuje pouze v případě, že se splněním dané povinnosti již Smluvní strana nebyla v prodlení před zásahem vyšší moci. Pokud se plnění této Smlouvy stane vlivem zásahu vyšší moci nemožným anebo by došlo ke zmaření lhůt dle této Smlouvy, dohodnou se Smluvní strany na odpovídající změně této Smlouvy dodatkem k této Smlouvě. Nedojde-li v přiměřené době ne delší než 60 kalendářních dnů k dohodě, je kterákoliv Smluvní strana oprávněna jednostranným prohlášením zaslaným druhé Smluvní straně odstoupit od této Smlouvy. Smluvní strany se dohodly, že Smluvní strana, která není schopna včas plnit své závazky vyplývající z této Smlouvy v důsledku vyšší moci, nebude Smluvní stranou považovanou za Smluvní stranu v prodlení (porušení povinnosti) vůči druhé Smluvní straně, pokud za podmínek tohoto článku Smlouvy vynaložila veškeré přiměřené úsilí ke snížení dopadu vyšší moci na její situaci a pokračování v plnění svých povinností vyplývajících z této Smlouvy.
4. Pro vyloučení veškerých pochybností Smluvní strany uvádí, že za zásah vyšší moci není považována jakákoli změna okolností a Smluvní strany přebírají nebezpečí změny okolností ve smyslu ustanovení § 1765 odst. 2 Občanského zákoníku.

## **X.**

### **Závěrečná ustanovení**

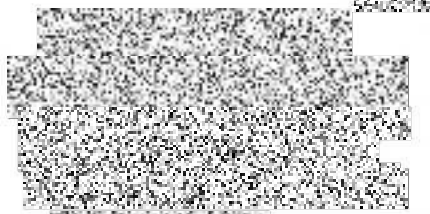
1. Tato Smlouva se řídí právním řádem České republiky, zejména příslušnými ustanoveními zákona č. 89/2012 Sb., občanský zákoník, ve znění pozdějších předpisů.
2. Pro vyloučení pochybností se uvádí, že jakákoli zpráva odeslaná druhé Smluvní straně prostřednictvím emailu se považuje za doručenou dnem následujícím po jejím odeslání. Má se za to, že v případě odeslání jakékoli zprávy druhé Smluvní straně prostřednictvím poštovních či jiných doručovacích služeb (ne prostřednictvím emailu) je tato zpráva doručena třetím dnem po jejím odeslání/v případě doručování do zahraničí se má za to, že zásilka je doručena desátým dnem po jejím odeslání.
3. Smluvní strany jsou si vědomy skutečnosti, že Objednatel je povinnou osobou podle zákona č. 340/2015 Sb., o registru smluv, a důsledků, které jsou s touto skutečností spojeny. Smluvní strany prohlašují, že dospěly ke společnému závěru, že tato Smlouva podléhá povinnosti uveřejnění v registru smluv. Smluvní strany potvrzují, že si za tímto účelem navzájem poskytly informace, které považují za dostatečné. Obě Smluvní strany souhlasí s takovým zveřejněním Smlouvy s případnými výjimkami, na které se vztahuje oprávnění znečitelnit jejich obsah.
4. Smluvní strany se shodly na tom, že některá ustanovení této Smlouvy obsahují informace, jež nelze poskytnout při postupu podle předpisů upravujících svobodný přístup k informacím, nebo které jsou obchodním tajemstvím, a na které se vztahuje oprávnění znečitelnit jejich obsah před případným zveřejněním v registru smluv podle zákona č. 340/2015 Sb., o registru smluv. Smluvní strany se shodly na tom, že ustanovení této Smlouvy, která byla zvláště výrazně vyřazením, tvoří informace, které nelze poskytnout při postupu podle předpisů upravujících svobodný přístup k informacím, nebo které jsou obchodním tajemstvím. V registru smluv bude Smlouva uveřejněna ve znění, ve kterém budou takto zvláště výrazně informace znečitelněny.
5. Tato Smlouva nabývá platnosti podpisem poslední Smluvní stranou. Smlouva nabývá účinnosti dnem uveřejnění v registru smluv, které v souladu se zákonem č. 340/2015 Sb., o registru smluv, zajistí Objednatel, přičemž v podání uvede také identifikaci datové schránky druhé Smluvní strany, a to: g3szvíf
6. Tato smlouva je provedena ve dvou (2) vyhotoveních, z nichž každá smluvní strana obdrží jedno.
7. Tato Smlouva může být měněna pouze vzestupně očíslovanými písemnými dodatky k této Smlouvě podepsanými oběma Smluvními stranami. Smluvní strany sjednávají, že nechtějí být vázány, nebude-li forma dle předchozí věty dodržena.



8. Zhotovitel tímto ve smyslu ust. § 1765 odst. 2 občanského zákoníku na sebe přebírá v plném rozsahu nebezpečí změny okolností.
9. Je-li nebo stane-li se některé ustanovení této Smlouvy neplatným, nevymahatelným, zdánlivým nebo neúčinným, nedotýká se tato neplatnost, nevymahatelnost, zdánlivost či neúčinnost ostatních ustanovení této Smlouvy. Smluvní strany se zavazují neplatné, nevymahatelné, zdánlivé nebo neúčinné ustanovení nahradit ustanovením platným, vymahatelným a účinným se stejným nebo obdobným právním a obchodním smyslem, případně uzavřít novou smlouvu tak, aby bylo docíleno původně zamýšleného záměru.
10. Smluvní strany se dohodly, že případné spory vzniklé z právních vztahů založených touto Smlouvou nebo v souvislosti s ní budou přednostně řešeny smírnou cestou – dohodou obou Smluvních stran. V případě, že k dohodě mezi Smluvními stranami nedojde, budou řešeny v soudním řízení u příslušného soudu České republiky místně příslušného dle sídla Objednatele a dle právního řádu České republiky.
11. Smluvní strany se dohodly, že práva a povinnosti z této Smlouvy přecházejí na jejich právní nástupce jen se souhlasem druhé Smluvní strany.
12. Tato Smlouva a veškeré informace a dokumenty s ní související mají důvěrný charakter, a žádná Smluvní strana nebude oprávněna bez souhlasu druhé Smluvní strany tyto informace a/nebo jakékoliv informace, které jsou obchodním tajemstvím druhé Smluvní strany, zveřejnit nebo jinak zpřístupnit jakékoliv třetí osobě nebo tyto informace využít ve svůj prospěch nebo ve prospěch třetí osoby, a to po dobu trvání této Smlouvy a pěti let po jejím ukončení, s výjimkou případů, kdy je zpřístupnění těchto informací vyžadováno právními předpisy nebo příslušnými orgány na základě právních předpisů nebo jedná-li se o informace již veřejně přístupné. Závazek mlčenlivosti se nevztahuje na sdělení obou Smluvních stran činěná v souladu s plněním této Smlouvy vůči odborným poradcům (zejména právním). Pokud závazek mlčenlivosti těchto třetích osob nebude vyplývat z právních předpisů, příslušná Smluvní strana uzavře s takovými osobami dohodu o utajení poskytovaných informací. Platí dále, že závazek mlčenlivosti je možné v každém jednotlivém případě vyloučit nebo omezit dohodou Smluvních stran.  
Objednatel je oprávněn jednostranně poskytnout informace, na které se případně vztahuje ochrana dle této Smlouvy, v případě, že je k takovému postupu povinen na základě platného právního předpisu a/nebo pravomocného soudního, arbitrážního či správního rozhodnutí:
  - i. je oprávněno poskytnout informace pouze v rozsahu nezbytně nutném pro splnění dané povinnosti,
  - ii. zvolí nejvhodnější postup v dané věci tak, aby zároveň byl minimalizován zásah do důvěrného charakteru informací.
13. Zhotovitel prohlašuje, že u něj není a nebude vykonávána nelegální práce ve smyslu § 5 písm. e) zákona číslo 435/2004 Sb., o zaměstnanosti, v platném znění (dále jako „**zákon o zaměstnanosti**“), takže veškerá závislá práce vykonávaná fyzickými osobami u něj je a bude konána v základním pracovněprávním vztahu. Pokud tuto práci vykonávají nebo budou vykonávat fyzické osoby – cizinci, vykonávají ji nebo ji budou vykonávat v souladu s vydaným povolením k zaměstnání, v souladu s vydaným povolením k dlouhodobému pobytu za účelem zaměstnání ve zvláštních případech (tzv. zelená karta) vydaným podle zvláštního právního předpisu nebo v souladu s modrou kartou. Zjistí-li Objednatel, že Zhotovitel umožňuje výkon nelegální práce, a to nikoli pouze při realizaci této Smlouvy, je oprávněn od Smlouvy odstoupit. Bude-li s Objednatelem v důsledku porušení povinností Zhotovitele zahájeno správní řízení pro spáchání správního deliktu dle § 140 odst. 1 písm. c) nebo e) zákona o zaměstnanosti, nebo bude s Objednatelem zahájeno správní řízení podle § 141a odst. 2 zákona o zaměstnanosti (o tom, že Objednatel ručí za správní delikt Zhotovitele, případně poruší-li Zhotovitel kteroukoliv povinnost podle tohoto článku, má Objednatel právo na smluvní pokutu ve výši 250 000 Kč. Uhrazením této smluvní pokuty není dotčeno právo Objednatele na náhradu škody v plné výši. Pokud vznikne Objednateli v důsledku umožnění nelegální práce ze strany Zhotovitele škoda uložení pokuty za správní delikt podle § 140 odst. 4 písm. f) zákona o zaměstnanosti, nebo bude povinen uhradit pokutu z titulu ručení dle § 141a zákona o zaměstnanosti, je Zhotovitel povinen tuto škodu Objednateli uhradit nejpozději do 10 dnů poté, co jej k tomu Objednatel vyzve.

14. Smluvní strany se zavazují zajistit ochranu osobních údajů, které budou zpracovávat na základě této Smlouvy a/nebo v souvislosti s ní. Při zpracování osobních údajů jsou Smluvní strany povinny zejména zajistit, aby osobní údaje byly zpracovány zákonným způsobem, pouze v nezbytném rozsahu a po dobu nezbytně nutnou, a aby osobní údaje byly technicky a organizačně zabezpečeny tak, aby nemohlo dojít k neoprávněnému nebo nahodilému přístupu k těmto údajům, k jejich změně, zničení nebo ztrátě, neoprávněným přenosům, k jejich jinému neoprávněnému zpracování, jakož i k jinému zneužití. Smluvní strany jsou dále povinny zajistit, aby byly personálně a organizačně nepřetržitě po dobu zpracovávání osobních údajů zabezpečeny veškeré povinnosti vyplývající z právních předpisů, zejména z obecného nařízení o ochraně osobních údajů (GDPR).
15. Zhotovitel podpisem této Smlouvy prohlašuje, že bere na vědomí Etický kodex dodavatele společnosti ČD Cargo, a.s., zveřejněný na webové stránce <https://www.cdcargo.cz/politiky-spolecnosti>, a zavazuje se dodržovat zásady v něm uvedené.
16. Nedílnou součástí Smlouvy jsou tyto přílohy:  
Příloha č. 1 - Nacenený výkaz výměr  
Příloha č. 2 - Harmonogram

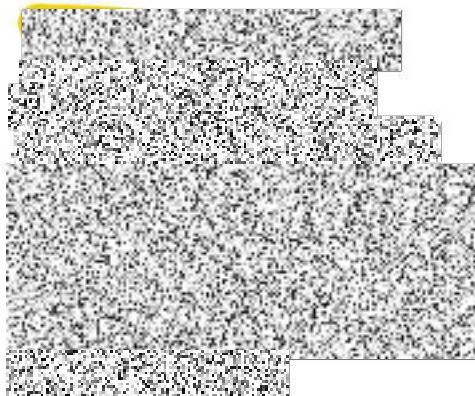
V Ústí nad Labem dne



jednatel

V Ústí nad Labem dne

Za Objednatele:





## KRYCI LIST ROZPOČTU

Název stavby	Opravná kolejových vozidel Most -modernizace otopných těles	JKSO	
Název objektu		EČO	
		Místo	OKV-Most
		IČO	DIČ
Objednatel	ČD-Cargo a.s.	28196678	CZ28196678
Projektant			
Zhotovitel		27318494	CZ27318494
Zpracoval			
	Rozpočet číslo	Dne	CZ-CPV
			CZ-CPA

### Měrné a účelové jednotky

Počet	Náklady / 1 m.j.	Počet	Náklady / 1 m.j.	Počet	Náklady / 1 m.j.
0	0,00	0	0,00	0	0,00

### Rozpočtové náklady v CZK

A Základní rozp. náklady			B Doplnkové náklady		C Náklady na umístění stavby				
1	HSV	Dodávky	0,00	8	Práce přesčas	0,00	13	Zařízení staveniště	0,00
2		Montáž		9	Bez pevné podl.	0,00	14	Projektové práce	0,00
3	PSV	Dodávky		10	Kulturní památka	0,00	15	Územní vlivy	0,00
4		Montáž		1		0,00	16	Provozní vlivy	0,00
5	"M"	Dodávky	0,00				17	Jiné VRN	0,00
6		Montáž	0,00				18	VRN z rozpočtu	
7	ZRN (ř. 1-6)			12	DN (ř. 8-11)		19	VRN (ř. 13-18)	
20	HZS			1	Kompl. činnost	0,00	22	Ostatní náklady	0,00

<p><b>Projektant, Zhotovitel, Objednatel</b></p> <p style="text-align: center;"><b>DROSTAV s.r.o.</b> montážní a stavební firma IČO: 27318494 DIČ: CZ27318494 Horní 38. Ústí nad Labem 403 31</p>	<p><b>D Celkem bez DPH</b></p> <table border="1" style="width: 100%; border-collapse: collapse;"> <thead> <tr> <th>DPH</th> <th>%</th> <th>Základ daně</th> <th>DPH celkem</th> </tr> </thead> <tbody> <tr> <td colspan="4">Režim přenesení daňové povinnosti:</td> </tr> <tr> <td>snížená</td> <td>15,0</td> <td>0,00</td> <td></td> </tr> <tr> <td>základní</td> <td>21,0</td> <td></td> <td></td> </tr> <tr> <td colspan="4">Daň odvede zákazník.</td> </tr> </tbody> </table> <p><b>Cena s DPH</b></p> <p><b>E Přípočty a odpočty</b></p> <table border="1" style="width: 100%; border-collapse: collapse;"> <tr> <td>Dodá zadavatel</td> <td style="text-align: right;">0,00</td> </tr> <tr> <td>Klouzavá doložka</td> <td style="text-align: right;">0,00</td> </tr> <tr> <td>Zvýhodnění</td> <td style="text-align: right;">0,00</td> </tr> </table>	DPH	%	Základ daně	DPH celkem	Režim přenesení daňové povinnosti:				snížená	15,0	0,00		základní	21,0			Daň odvede zákazník.				Dodá zadavatel	0,00	Klouzavá doložka	0,00	Zvýhodnění	0,00
DPH	%	Základ daně	DPH celkem																								
Režim přenesení daňové povinnosti:																											
snížená	15,0	0,00																									
základní	21,0																										
Daň odvede zákazník.																											
Dodá zadavatel	0,00																										
Klouzavá doložka	0,00																										
Zvýhodnění	0,00																										

## ROZPOČET

**Stavba:** Oprava kolejových vozidel Most -modernizace otopných těles  
**Objekt:**

**Objednatel:** ČD-Cargo a.s  
**Zhotovitel:** DOSTAV s.r.o.  
**Místo:** OKV-Most

**Zpracoval:**  
**Datum:**

Č.	Kód položky	Popis	MJ	Množství celkem	Cena jednotková	Cena celkem	Hmotnost celkem
<b>HSV</b>		<b>Práce a dodávky HSV</b>					<b>0,000</b>
<b>9</b>		<b>Ostatní konstrukce a práce, bourání</b>					<b>0,000</b>
54	946113114	Montáž pojízdných věží trubkových nebo dílcových s maximálním zatížením podlahy do 200 kg/m2 o půdorysné ploše přes 5 m2, výšky přes 3,5 m do 4,5 m	kus	3,000			0,000
55	946113214	Montáž pojízdných věží trubkových nebo dílcových s maximálním zatížením podlahy do 200 kg/m2 Příplatek za první a každý další den použití pojízdného lešení k ceně - 3114	kus	150,000			0,000
56	946113814	Demontáž pojízdných věží trubkových nebo dílcových s maximálním zatížením podlahy do 200 kg/m2 o půdorysné ploše přes 5 m2, výšky přes 3,5 m do 4,5 m	kus	3,000			0,000
<b>997</b>		<b>Přesun sutě</b>					<b>0,000</b>
57	997013211	Vnitrostaveništní doprava sutí a vybouraných hmot vodorovně do 50 m svisle ručně pro budovy a halý výšky do 6 m	t	5,777			0,000
58	997013219	Vnitrostaveništní doprava sutí a vybouraných hmot vodorovně do 50 m Příplatek k cenám -3111 až -3217 za zvětšenou vodorovnou dopravu přes vymezenou dopravní vzdálenost za každých dalších i započatých 10 m	t	57,770			0,000
59	997013501	Odvoz sutí a vybouraných hmot na skládku nebo meziskládku se složením, na vzdálenost do 1 km	t	5,777			0,000
60	997013509	Odvoz sutí a vybouraných hmot na skládku nebo meziskládku se složením, na vzdálenost Příplatek k ceně za každý další i započatý 1 km přes 1 km	t	109,763			0,000
61	997013814	Poplatek za uložení stavebního odpadu na skládce (skládkovné) z izolačních materiálů zařazeného do Katalogu odpadů pod kódem 17 06 04	t	0,336			0,000
<b>PSV</b>		<b>Práce a dodávky PSV</b>					
<b>713</b>		<b>Izolace tepelné</b>					
18	713461871	Odstranění tepelné izolace potrubí, ohybů a armatur tvarovkami nebo deskami potrubními pouzdry staženými drátem nálevkovými potrubí a ohybů	m	266,000			0,000
33	713463211	Montáž izolace tepelné potrubí a ohybů tvarovkami nebo deskami potrubními pouzdry s povrchovou úpravou hliníkovou fólií (izolační materiál ve specifikaci) přelepenými samolepicí hliníkovou páskou potrubí jednovrstvá D do 50 mm	m	166,000			0,032
34	63154533	pouzdro izolační potrubní z minerální vlny s Al fólií max. 250/100°C 42/30mm	m	42,000			0,016
38	63154014	pouzdro izolační potrubní z minerální vlny s Al fólií max. 250/100°C 54/30mm	m	136,000			0,061
36	713463212	Montáž izolace tepelné potrubí a ohybů tvarovkami nebo deskami potrubními pouzdry s povrchovou úpravou hliníkovou fólií (izolační materiál ve specifikaci) přelepenými samolepicí hliníkovou páskou potrubí jednovrstvá D přes 50 do 100 mm	m	100,000			0,027
39	63154015	pouzdro izolační potrubní z minerální vlny s Al fólií max. 250/100°C 64/30mm	m	68,000			0,034



Č.	Kód položky	Popis	MJ	Množství celkem	Cena jednotková	Cena celkem	Hmotno celkem
72	63154577	pouzdro izolační potrubní z minerální vlny s Al fólií max. 250/100 °C 76/40mm	m	40,000			0
40	998713101	Přesun hmot pro izolace tepelné stanovený z hmotnosti přesunovaného materiálu vodorovná dopravní vzdálenost do 50 m v objektech výšky do 6 m	t	0,353			0
41	998713181	Přesun hmot pro izolace tepelné stanovený z hmotnosti přesunovaného materiálu Příplatek k cenám za přesun prováděný bez použití mechanizace pro jakoukoliv výšku objektu	t	0,353			0
42	998713193	Přesun hmot pro izolace tepelné stanovený z hmotnosti přesunovaného materiálu Příplatek k cenám za zvětšený přesun přes vymezenou největší dopravní vzdálenost do 500 m	t	0,353			0

### 733 Ústřední vytápění - rozvodné potrubí

14	733120819	Demontáž poškozeného potrubí z trubek ocelových hladkých O přes 38 do 60,3 do 30% stavajícího vedení	soubor	1,000			0
71	733121121R00	Dodání a montáž bezešvého potrubí do DN 60 za vyřezane poškozené do 30% stávajícího	soubor	1,000			0
23	733122299.1	Potrubí z trubek vlnovcových 5/4"	m	30,000			0
22	55138506.1	trubka nerezová ohebná vlnovcová DN 25 5/4"	m	30,000			0
28	998733101	Přesun hmot pro rozvody potrubí stanovený z hmotnosti přesunovaného materiálu vodorovná dopravní vzdálenost do 50 m v objektech výšky do 6 m	t	0,638			0
29	998733181	Přesun hmot pro rozvody potrubí stanovený z hmotnosti přesunovaného materiálu Příplatek k cenám za přesun prováděný bez použití mechanizace pro jakoukoliv výšku objektu	t	0,638			0
30	998733193	Přesun hmot pro rozvody potrubí stanovený z hmotnosti přesunovaného materiálu Příplatek k cenám za zvětšený přesun přes vymezenou největší dopravní vzdálenost do 500 m	t	0,638			0

### 734 Ústřední vytápění - armatury

45	734209116	Montáž závitových armatur se 2 závity G 5/4 (DN 32)	kus	17,000			0
20	734220103	Ventily regulační závitové vyvažovací přímé PN 20 do 100°C G 5/4	kus	34,000			0
12	734221545	Ventily regulační závitové termostatické, bez hlavice ovládání PN 16 do 110°C přímé jednoregulační G 1/2	kus	3,000			0
13	734221682.1	Ventily regulační závitové hlavice termostatické, pro ovládání ventilů PN 10 do 110°C otopných těles	kus	3,000			0
11	734261233	Šroubení topenářské PN 16 do 120°C přímé G 1/2	kus	3,000			0
81	734291124.GCM R00	Teplovzdušný jednotkách budou osazeny uzavíracími ventily na vstupu a výstupu včetně měření teplot a vypouštěcích ventilů	kpl	17,000			0
19	734292716	Ostatní armatury kulové kohouty PN 42 do 185°C přímé vnitřní závit G 1 1/4	kus	34,000			0
24	734292726	Ostatní armatury kulové kohouty PN 42 do 185°C přímé vnitřní závit s vypouštěním G 5/4	kus	17,000			0
25	998734101	Přesun hmot pro armatury stanovený z hmotnosti přesunovaného materiálu vodorovná dopravní vzdálenost do 50 m v objektech výšky do 6 m	t	0,076			0
26	998734181	Přesun hmot pro armatury stanovený z hmotnosti přesunovaného materiálu Příplatek k cenám za přesun prováděný bez použití mechanizace pro jakoukoliv výšku objektu	t	0,076			0
27	998734193	Přesun hmot pro armatury stanovený z hmotnosti přesunovaného materiálu Příplatek k cenám za zvětšený přesun přes vymezenou největší dopravní vzdálenost do 500 m	t	0,076			0

### 735 Ústřední vytápění - otopná tělesa

2	731621811R	Demontáž vytápěcí jednotky nástěnné	kus	15,000			0
9	735151821	Demontáž otopných těles panelových dvouřadých stavební délky do 1500 mm	kus	8,000			0

Č.	Kód položky	Popis	MJ	Množství celkem	Cena jednotková	Cena celkem	Hmotnost celkem
1	735291800	Demontáž konzol nebo držáků otopných těles, registrů, konvektorů do odpadu	kus	60,000			0,001
3	731621111R	Montáž vytápěcí jednotky s ohřevem plynovým, elektrickým nebo vodním nástěnné	kus	17,000			0,000
4	TOP 01	Tepl vzdušná oběhová jednotka s teplovodním výměníkem Cu/Al, otáčky VO/SO/NO [min-1] 900/660, motor 3x400V 2-stupňový, nástěnná sekundární žaluzie, topný výkon [kW] min. 60,1	kus	17,000			0,969
5	TOP 02	Montážní konzole pro nástěnnou montáž teplovzdušné jednotky z pozinkovaného ocelového plechu	kus	34,000			0,279
6	998735101	Přesun hmot pro otopná tělesa stanovený z hmotnosti přesunovaného materiálu vodorovná dopravní vzdálenost do 50 m v objektech výšky do 6 m	t	1,490			0,000
8	998735181	Přesun hmot pro otopná tělesa stanovený z hmotnosti přesunovaného materiálu Příplatek k cenám za přesun prováděný bez použití mechanizace pro jakoukoliv výšku objektu	t	1,490			0,000
7	998735193	Přesun hmot pro otopná tělesa stanovený z hmotnosti přesunovaného materiálu Příplatek k cenám za zvětšený přesun přes vymezenou největší dopravní vzdálenost do 500 m	t	1,490			0,000

#### 741 Elektroinstalace - silnoproud

							0,000
66	741112000R	Úprava stávající elektroinstalace a MAR	kpl	1,000			0,000
43	741112112	Montáž krabic elektroinstalačních bez napojení na trubky a lišty, demontáže a montáže víčka a přístroje rozvodek se zapojením vodičů na svorkovnici nástěnných plastových čtyřhranných pro vodiče Ø 6 mm <sup>2</sup>	kus	17,000			0,000
44	TOP03	Mezivosrkovnice pro připojení teplovzdušných jednotek	kus	17,000			0,000
64	741330373.1	Montáž ovladačů ve skříni se zapojením vodičů	kus	8,000			0,000
65	TOP05	Ovládací skříň pro teplovzdušné jednotky IP65	kus	8,000			0,000
73	741810002	Zkoušky a prohlídky elektrických rozvodů a zařízení celková prohlídka a vyhotovení revizní zprávy pro objem montážních prací přes 100 do 500 tis. Kč	kus	1,000			0,000

#### 767 Konstrukce zámečnické

							0,034
47	767995111	Montáž ostatních atypických zámečnických konstrukcí hmotností do 5 kg	kg	487,000			0,034

#### 783 Dokončovací práce - nátěry

							0,021
50	783301313	Příprava podkladu zámečnických konstrukcí před provedením nátěru odmaštění odmašťovačem ředidlovým	m <sup>2</sup>	14,000			0,001
49	783301401	Příprava podkladu zámečnických konstrukcí před provedením nátěru ometení	m <sup>2</sup>	14,000			0,000
48	783306807	Odstránění nátěrů ze zámečnických konstrukcí odstraňovačem nátěrů s obroušením	m <sup>2</sup>	14,000			0,002
51	783314101	Základní nátěr zámečnických konstrukcí jednonásobný syntetický	m <sup>2</sup>	14,000			0,002
52	783317101	Krycí nátěr (email) zámečnických konstrukcí jednonásobný syntetický standardní	m <sup>2</sup>	14,000			0,002
74	783601711	Příprava podkladu armatur a kovových potrubí před provedením nátěru potrubí do DN 50 mm odrezivěním, odrezovačem bezoplachovým	m	190,000			0,002
75	783601715	Příprava podkladu armatur a kovových potrubí před provedením nátěru potrubí do DN 50 mm odmaštěním, odmašťovačem ředidlovým	m	190,000			0,002
76	783601729	Příprava podkladu armatur a kovových potrubí před provedením nátěru potrubí přes DN 50 do DN 100 mm odrezivěním, odrezovačem bezoplachovým	m	76,000			0,001
77	783601733	Příprava podkladu armatur a kovových potrubí před provedením nátěru potrubí přes DN 50 do DN 100 mm odmaštěním, odmašťovačem ředidlovým	m	76,000			0,001
78	783634651	Základní antikorozní nátěr armatur a kovových potrubí jednonásobný potrubí do DN 50 mm epoxidový	m	190,000			0,006



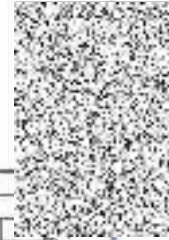
Č.	Kód položky	Popis	MJ	Množství celkem	Cena jednotková	Cena celkem	Hmotnost celkem
79	783634661	Základní antikorozní nátěr armatur a kovových potrubí jednonásobný potrubí přes DN 50 do DN 100 mm epoxidový	m	76,000			0,0
<b>HZS</b>		<b>Hodinové zúčtovací sazby</b>					<b>0,00</b>
63	HZS2232	Hodinové zúčtovací sazby profesí PSV provádění stavebních instalací elektrikář odborný	hod	80,000			0,0
<b>VRN</b>		<b>Vedlejší rozpočtové náklady</b>					<b>0,00</b>
<b>VRN1</b>		<b>Průzkumné, geodetické a projektové práce</b>				5	<b>0,00</b>
67	010001000	Průzkumné, geodetické a projektové práce	...	1,000			0,0
<b>VRN2</b>		<b>Příprava staveniště</b>					<b>0,00</b>
68	020001000	Příprava staveniště	...	1,000			0,0
<b>VRN3</b>		<b>Zařízení staveniště</b>					<b>0,00</b>
69	030001000	Zařízení staveniště	...	1,000			0,0
<b>VRN6</b>		<b>Územní vlivy</b>					<b>0,00</b>
80	063303000	Práce ve výškách, v hloubkách	...	1,000			0,0
<b>VRN7</b>		<b>Provozní vlivy</b>					<b>0,00</b>
70	070001000	Provozní vlivy	...	1,000			0,0
		<b>Celkem</b>					<b>1,6</b>





*Priloha č. 2*

## Harmonogram stavby " Opravna kolejových vozidel Most -modernizace otopných těles"



Kód položky	Popis	Měsíc					9.23														
		Týden					32. T					33. T					34. T				
		Den					1	2	3	4	5	6	7	8	9	10	11	12	13	14	15
		MJ	Délka trvání	Nh	Množství	Časová náročnost															
<b>OKV-Most</b>	<b>Oprava kolejových vozidel Most -modernizace otopných těles</b>		11,33	600,716	0,000	68,00															
<b>HSV</b>	<b>Práce a dodávky HSV</b>		4,74	66,746	0,000	28,44															
<b>9</b>	<b>Ostatní konstrukce a práce, bourání</b>		4,74	36,364	0,000	28,44															
946113114	Montáž pojízdných věží trubkových nebo dílcových s maximálním zatížením podlahy do 200 kg/m2 o půdorysné ploše přes 5 m2, výšky přes 3,5 m do 4,5 m	kus	1,85	22,149	3,000	11,07															
946113214	Montáž pojízdných věží trubkových nebo dílcových s maximálním zatížením podlahy do 200 kg/m2 Příplatek za první a každý další den použití pojízdného řešení k ceně -3114	kus	4,74	0,000	150,000	28,44															
946113814	Demontáž pojízdných věží trubkových nebo dílcových s maximálním zatížením podlahy do 200 kg/m2 o půdorysné ploše přes 5 m2, výšky přes 3,5 m do 4,5 m	kus	1,10	13,215	3,000	6,61															
<b>997</b>	<b>Přesun sutě</b>		1,26	30,381	0,000	7,61															
997013211	Vnitrostaveništní doprava suti a vybouraných hmot vodorovně do 50 m svisle ručně pro budovy a haly výšky do 6 m	t	1,17	13,980	5,777	6,99															
997013219	Vnitrostaveništní doprava suti a vybouraných hmot vodorovně do 50 m Příplatek k cenám -3111 až -3217 za zvětšenou vodorovnou dopravu přes vymezenou dopravní vzdálenost za každých dalších i započatých 10 m	t	1,25	15,020	57,770	7,51															
997013501	Odvoz suti a vybouraných hmot na skládku nebo meziskládku se složením, na vzdálenost do 1 km	t	0,06	0,722	5,777	0,36															
997013509	Odvoz suti a vybouraných hmot na skládku nebo meziskládku se složením, na vzdálenost Příplatek k ceně za každý další i započatý 1 km přes 1 km	t	0,05	0,659	109,763	0,33															
997013814	Poplatek za uložení stavebního odpadu na skládce (skládkovně) z izolačních materiálů zařazeného do Katalogu odpadů pod kódem 17 06 04	t	0,07	0,000	0,336	0,45															
<b>PSV</b>	<b>Práce a dodávky PSV</b>		11,33	464,971	0,000	68,00															
<b>713</b>	<b>Izolace tepelné</b>		1,80	40,960	0,000	10,79															
713461871	Odstanění tepelné izolace potrubí, chybů a armatur tvarovkami nebo deskami potrubními pouzdry staženými drátem náviekovými potrubí a ohybů	m	0,38	4,522	266,000	2,26															
713463211	Montáž izolace tepelné potrubí a ohybů tvarovkami nebo deskami potrubními pouzdry s povrchovou úpravou hliníkovou fólií (izolační materiál ve specifikaci) přelepěnými samolepicí hliníkovou páskou potrubí jednovrstvá D do 50 mm	m	1,80	21,580	166,000	10,79															
713463212	Montáž izolace tepelné potrubí a ohybů tvarovkami nebo deskami potrubními pouzdry s povrchovou úpravou hliníkovou fólií (izolační materiál ve specifikaci) přelepěnými samolepicí hliníkovou páskou potrubí jednovrstvá D přes 50 do 100 mm	m	1,13	13,600	100,000	6,80															
998713101	Přesun hmot pro izolace tepelné stanovený z hmotnosti přesunovaného materiálu vodorovná dopravní vzdálenost do 50 m v objektech výšky do 6 m	t	0,05	0,614	0,353	0,31															
998713181	Přesun hmot pro izolace tepelné stanovený z hmotnosti přesunovaného materiálu Příplatek k cenám za přesun prováděný bez použití mechanizace pro jakoukoliv výšku objektu	t	0,04	0,512	0,353	0,26															
998713193	Přesun hmot pro izolace tepelné stanovený z hmotnosti přesunovaného materiálu Příplatek k cenám za zvětšený přesun přes vymezenou největší dopravní vzdálenost do 500 m	t	0,01	0,132	0,353	0,07															
<b>733</b>	<b>Ústřední vytápění - rozvodné potrubí</b>		0,58	11,416	0,000	3,47															
733120819	Demontáž potrubí z trubek ocelových hladkých Ø přes 38 do 80,3	soubor	0,01	0,125	1,000	0,06															
733121121R00	Potrubí ocelové hladké bezešvé běžné nízkotlaké D 70x3,2	soubor	0,04	0,510	1,000	0,26															
733122299.1	Potrubí z trubek vlnových 54"	m	0,58	6,630	30,000	3,47															
998733101	Přesun hmot pro rozvody potrubí stanovený z hmotnosti přesunovaného materiálu vodorovná dopravní vzdálenost do 50 m v objektech výšky do 6 m	t	0,18	2,209	0,638	1,10															
998733181	Přesun hmot pro rozvody potrubí stanovený z hmotnosti přesunovaného materiálu Příplatek k cenám za přesun prováděný bez použití mechanizace pro jakoukoliv výšku objektu	t	0,08	1,002	0,638	0,50															

**DROSTAV S.r.o.**  
montážní a stavební firma  
ICO: 27316499 DIČ: CZ27316499  
Horní 38, Ústí nad Labem 403 3  
mob.: 775 636 826  
www.drostav.cz









