

## SMLOUVA O POSKYTNUTÍ PODPORY ČLENSKÉ OBCI SMS ČR

*„DTMka jednoduše = DTMka.cz“*

Obec: Praha-Nedvězí

IČO: 240516

kontaktní adresa: Únorová 15/3, 103 00 Praha 10 - Nedvězí u Říčan

kraj: Praha

okres:

LAU: 554782

zastupující osoba: Karolina Trnková

kontaktní telefon: +420702251337

kontaktní e-mail: starosta@mcnedvezi.cz

číslo účtu: 2000720349/0800

(dále jen „objednatel“ či „obec“)

na straně jedné

a

### **Sdružení místních samospráv ČR, z.s.**

IČO: 751 301 65 zapsaný u Krajského soudu v Brně pod spis zn L 26408/KSBR

se sídlem Nábřeží 599, 760 01 Zlín - Prstné,

Tel: +420 604 345 806, email: [info@smscr.cz](mailto:info@smscr.cz)

bankovní spojení Česká spořitelna, číslo účtu 5842012/0800

zastoupen Mgr. Eliškou Olšákovou, předsedkyní

(dále jen „poskytovatel“)

na straně druhé

uzavřeli níže uvedeného dne, měsíce a roku tuto smlouvu o poskytování služeb „DTMka jednoduše = DTMka.cz“:

### **Čl. I. Předmět smlouvy**

1. Zákonem č. 47/2020 Sb., ve znění jeho novel, byla uložena krajům povinnost vybudovat do 30. června 2024 digitální technické mapy (dále jen „DTM“) krajů a ČÚZK vytvořit informační systém digitální mapy veřejné správy (dále jen „IS DMVS“) a dále **obcím** jakožto vlastníkům jejich dopravní a technické infrastruktury (dále jen „DTI“) uložena povinnost předávat jimi vedené údaje o objektech a zařízeních o DTI do DTM a také plnit editorskou povinnost při aktualizaci těchto datových sad, příp. provádět další související úkony.
2. Poskytovatel se touto smlouvou a za podmínek v ní stanovených zavazuje poskytovat objednateli **níže uvedenou podporu při plnění jeho zákonných povinností** dle b. 1 a v dalších oblastech (souhrnně „systém podpory obcí v DTMka.cz“) dle této specifikace:

**A)SOFTWAREVÝ NÁSTROJ K PLNĚNÍ POVINNOSTÍ OBCÍ PŘI PŘEDÁVÁNÍ DAT**

**B)PODPORA KOMPETENČNÍHO CENTRA OBCÍM**

**C)EVIDENCE DOPRAVNÍ A TECHNICKÉ INFRASTRUKTURY OBCE**

**D)DATOVÉ ÚLOŽIŠTĚ OBCE**

**E)DOPLŇKOVÉ SLUŽBY K ZAJIŠTĚNÍ PRVOTNÍHO PŘEDÁNÍ DAT O DTI OBCE DO DTM**

**F)VÝKON FUNKCE EDITORA DLE POVĚŘENÍ OBCE**

**G)ZPŘÍSTUPNĚNÍ DIGITÁLNÍ TECHNICKÉ MAPY OBCE**

Rozsah sjednané podpory a zajištěných zvýhodněných služeb upravuje čl. III této smlouvy.

- Objednatel provede na webovém rozhraní registraci obce do projektu SMS ČR „DTMka jednoduše = DTMka.cz“ a udělí poskytovateli pověření k provádění zápisů v DTM, příp. jiných úkonů souvisejících s vkládáním dat do DTM za obec dle přílohy č. 1. Poskytovatel je oprávněn pověřit k provádění těchto úkonů specializovanou osobu.

## Čl. II. Odměna a její splatnost

- Poskytovateli náleží za poskytování podpory a služeb podle **čl. I odst. 2 písm. A) až D)** (sw nástroj, základní služby Kompetenčního centra, evidence DTI obce a datového uložení) **jednorázová roční paušální odměna ve výši 6 100,- Kč** navýšená o zákonné DPH; objednateli je zároveň na základě úhrady této odměny a registrace obce do projektu „DTMka jednoduše = DTMka.cz“ **zajištěn přístup k podpoře a službám dle čl. I odst. 2 písm. E) a F)** (doplňkové služby a činnost editora) **za zvýhodněných sazeb** dle schváleného ceníku SMS ČR, zpřístupněného na [dtmka.cz](http://dtmka.cz), vyúčtované podle potřeb objednatele provozovatelem Kompetenčního centra. Paušální odměna bude vyúčtována fakturou objednateli jedenkrát ročně, a to vždy k 31.3. příslušného roku, případně do 30 dnů ode dne uzavření této smlouvy se splatností 15 dnů ode dne vystavení faktury. Plnění dle **čl. I odst. 2 písm. G)** je objednateli poskytováno do 31.12.2024 zdarma s tím, že po tomto datu si poskytovatel vyhrazuje možnost toto plnění zpoplatnit dle schváleného ceníku SMS ČR, zpřístupněného na [www.dtmka.cz](http://www.dtmka.cz).
- Meziroční úprava cen uvedených v této smlouvě či zveřejněných ceníků **o prostou výši meziroční inflace** nepodléhá předchozímu souhlasu smluvních stran.

## Čl. III. Rozsah podpory a zajištěných služeb

- Poskytovatel se zavazuje poskytovat objednateli s řádnou odbornou péčí dohodnutý rozsah podpory a přístup k službám.
- Poskytovatel se zavazuje za odměnu dle čl. II k tomuto systému podpory a přístupu k službám obcí:

### A) SOFTWAREVÝ NÁSTROJ K PLNĚNÍ POVINNOSTÍ OBCÍ PŘI PŘEDÁVÁNÍ DAT

prostřednictvím softwarového nástroje - **DTMka.cz** (dále i „**sw nástroj DTMka.cz**“) umožní poskytovatel od ledna 2024, tj. 6 měs. před nabytím účinnosti povinnosti obcí aktualizovat data o jejich DTI (dle čl. II bodu 1 zákona č. 47/2020 Sb., ve znění novely) objednateli vlastními silami obce/í a bez dalších finančních či jiných nákladů prostřednictvím služeb IS DMVS provádění těchto úkonů a přístup k těmto funkcionalitám:

- vedení dokumentace DTI ve vlastnictví obce včetně aktualizace objektů DTI obce v DTM kraje,
- autorizovaný přístup obce nebo obcí pověřených oprávněných editorů, přes IS DMVS do krajské DTM,
- editační klient pro přepracování stávajících dat do formátu DTM nejméně v rozsahu požadovaném technickým standardem DTM,
- průběžná protokolární evidence aktualizací dokumentací zhotovitelů (geodetická zaměření),
- kontrola technické správnosti a konzistence dat nejméně v rozsahu požadovaném technickým standardem DTM,
- import dat ve standardním formátu (dgn, dwg, shp) do aplikace DTMka s možností následných úprav a ověření správnosti editorem, převod do jednotného výměnného formátu (JVF DTM XML) a předání do DTM příslušného kraje prostřednictvím IS DMVS,
- aktualizace technické dokumentace DTI obce v geoinformačním systému SMS ČR,
- protokolární evidenci všech vložených dokumentací, operací s daty a komunikaci s DTM přes IS DMVS včetně potvrzení o splnění zákonných povinností obce při vedení DTM,

### B) PODPORA KOMPETENČNÍHO CENTRA OBCÍM

poskytovatel zpřístupní neprodleně objednateli podporu **Kompetenčního centra**, zajišťujícího obcím základní poradenské služby, spočívající v:

- telefonické či elektronické hotline, přístupná ve zveřejněném režimu pracovní doby,
- zajištění podpory a provozu sw nástroje DTMka.cz včetně help-line od jeho spuštění dle písm. A) shora,
- datové kontrole (kontrole validity) stávajících dat obce v JVF DTM před vložením do DTM,

### **C) EVIDENCE DOPRAVNÍ A TECHNICKÉ INFRASTRUKTURY OBCE**

objednateli na základě jím předaných dat o DTI zpřístupní poskytovatel

- základní evidenci údajů o jednotlivých druzích objektů a zařízení DTI obce, jež tvoří součást DTM kraje,
- migrační databázi pro přípravu dat DTI obce k souhrnnému přenosu do DTM kraje, jejíž obsah bude rovněž zpřístupněn k vizuální kontrole (prohlížení) v prohlížeči DTM dle písm. G) níže,

### **D) DATOVÉ ÚLOŽIŠTĚ OBCE**

poskytovatel zpřístupní neprodleně objednateli uložisko (tzv. datový sklad), v němž budou zachyceny výstupy všech procesů nakládání s údaji o DTI obce, jejich aktualizace a také informace o vkládání těchto dat do DTM (archivace dat a zpracovatelských procesů),

### **E) DOPLŇKOVÉ SLUŽBY K ZAJIŠTĚNÍ PRVOTNÍHO PŘEDÁNÍ DAT O DTI OBCE DO DTM**

na základě registrace v projektu „DTMka jednoduše = DTMka.cz“ má objednatel dle jeho potřeb zajištěn přístup ke zvýhodněným doplňkovým (aditivním) službám ke splnění povinností obce s prvotním předáním dat o své DTI do DTM kraje (zejm. konsolidace a transformace stávajících dat z digitálních dostupných formátů, převody grafických dat, příp. domapování chybějících oblastí obce, digitalizace DTI obce pro účely dalšího zpracování, pasportizace objektů v katastru obce) **ve zvýhodněných cenách** dle zveřejněného ceníku těchto služeb - [www.dtmka.cz](http://www.dtmka.cz), jež byl schválen SMS ČR,

### **F) VÝKON FUNKCE EDITORA DLE POVĚŘENÍ OBCE**

na základě pověření bude poskytovatel od okamžiku nabytí účinnosti této zákonné povinnosti obce pro objednatele jakožto vlastníka DTI zajišťovat výkon funkce editora dle § 4b odst. 7 zákona č. 40/2020 Sb., zahrnující bezplatné provedení 1 (slovy „jednoho“) zápisu změny DTI v JVF DTM do krajské DTM včetně registrace provedených úkonů v IS DMVS a poskytnutí příslušného předávacího protokolu (vlození změn); další zápisy změn DTI jsou realizovány za zvýhodněnou cenu dle ceníku schváleného SMS ČR a zveřejněného na [www.dtmka.cz](http://www.dtmka.cz), jež může připustit volbu paušální měsíční sazby, pokrývající veškeré celoroční potřeby objednatele při editaci aktualizovaných dat,

### **G) ZPŘÍSTUPNĚNÍ DIGITÁLNÍ TECHNICKÉ MAPY OBCE**

poskytovatel zpřístupní objednateli po naplnění dat DTI objednatele prohlížeč DTM (katastrálního území obce) včetně údajů od všech správců a vlastníků, které jsou v DTM kraje vloženy, a spolu s dalšími poskytovateli dostupnými informacemi o katastrálním území obce.

3. Podpora a přístup k službám, k nimž se touto smlouvou poskytovatel zavazuje, je vázána na poskytnutí náležité součinnosti ze strany objednatele, zejména předání všech dostupných údajů o jeho DTI a vystavení příslušného pověření. Poskytovatel, vč. svých zaměstnanců a smluvních partnerů, je povinen zachovávat mlčenlivost o skutečnostech, o nichž se dozvěděl v souvislosti s poskytováním služeb objednateli, pokud nebyl této povinnosti platně objednatelem zproštěn, ledaže jde o skutečnosti, které jsou předmětem uveřejňování.
4. Smluvní strany si sjednávají, že není porušením této smlouvy, pokud dostupnost podpory a služeb dle této smlouvy není zabezpečena po dobu nejvýše 2 hod. měsíčně anebo při zásahu okolností vyšší moci (*vis maior* - např. výpadek proudu, internetového či obdobného připojení, nedostupnost systému z důvodu překážky na straně provozovatelů IS DMVS, DTM či komponent systému apod.), pokud se jedná o skutečnosti nezávislé na vůli poskytovatele.

#### Čl. IV. Doba trvání, prodloužení a způsoby ukončení smlouvy

1. Tato smlouva se uzavírá na dobu určitou, a to na období od uzavření této smlouvy **do 31. 12. 2024**.
2. Platnost této smlouvy lze ukončit písemnou výpovědí z důvodů uvedených v této smlouvě, který je povinna strana této smlouvy ve výpovědi uvést.
3. Poskytovatel je oprávněn tuto smlouvu vypovědět, ocitne-li se objednatel po dobu delší než třicet (30) dní v prodlení s úhradou odměny dle čl. II nebo pokud objednatel hrubě poruší své povinnosti vyplývající z této smlouvy. Výpovědní doba v těchto případech činí třicet (30) dní a počíná běžet den následující po doručení výpovědi objednateli.
4. Objednatel je oprávněn tuto smlouvu vypovědět v případě hrubého porušení povinností poskytovatele vyplývajících z této smlouvy. Výpovědní doba v tomto případě činí třicet (30) dní a počíná běžet den následující po doručení výpovědi poskytovateli.
5. Smluvní strany se zároveň dohodly, že v případě, že objednatel ve lhůtě do dvou měsíců přede dnem konce platnosti této smlouvy písemně neoznámí poskytovateli, že nemá zájem o další poskytování služeb z jeho strany, dojde k prodloužení závazků vyplývajících z této smlouvy o 1 (jeden) rok. Takto může být smlouva prodloužena opakovaně.

#### Čl. V. Závěrečná a přechodná ustanovení

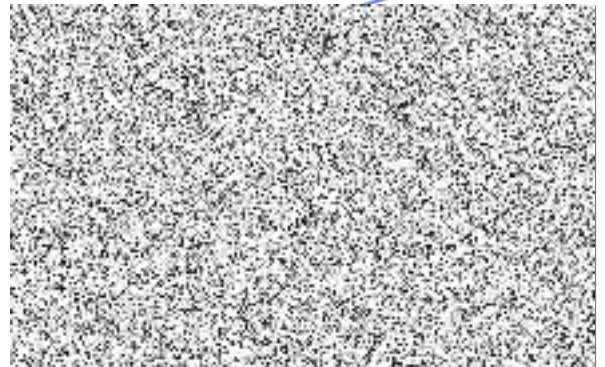
1. Tuto smlouvu lze měnit jen na základě dodatků podepsaných oběma smluvními stranami. Smlouva obsahuje jednu přílohu (o pověření) a informace o aktuálně zveřejněných sazebnících.
2. Smlouva je vyhotovena ve **dvou stejnopisech**, podepsaných oprávněnými zástupci smluvních stran, přičemž poskytovatel a objednatel obdrží jedno vyhotovení s platností originálu; ustanovení v části této věty před středníkem se neuplatní v případě, že je smlouva oběma stranami podepsána elektronickým podpisem.
3. Smluvní strany se dohodly na tom, že právní poměry touto smlouvou upravené se řídí právem České republiky, zejména zákonem č. 89/2012 Sb., občanským zákoníkem a zákonem č. 128/2000 Sb., o obcích.

V ..... dne. ....

Za objednatele:

.....

Ve Zlíně dne 26.7.2023  
Za poskytovatele:



Mgr. Eliška Olšáková, předsedkyně

Přílohou: *Pověření poskytovatele*



Příloha ke Smlouvě o poskytování služeb členské obci SMS ČR „DTMka jednoduše = DTMka.cz“

## **P O V Ě Ř E N Í**

### **k výkonu funkce editora při aktualizaci DTM a provádění dalších úkonů souvisejících s vkládáním dat do DTM za obec**

Níže označená obec (městys, město) **p o v ě ř u j e**

**Sdružení místních samospráv ČR**, z.s., IČ: 751 301 65, se sídlem Nábřeží 599, 760 01 Zlín - Prštne (SMS ČR), aby jejím jménem provádělo úkony aktualizace dopravní a technické infrastruktury ve vlastnictví obce (editorská činnost) do příslušné krajské digitální technické mapy (DTM kraje) na základě obcí elektronicky předávaných podkladů, splňujících požadavky právních předpisů pro vložení do DTM kraje a provádění dalších nezbytných úkonů související s vkládáním dat do DTM.

SMS ČR je oprávněno k zajištění shora uvedené činnosti pověřit specializovanou osobu.

#### **Obec: Praha-Nedvězí**

IČO: 240516

kontaktní adresa: Únorová 15/3, 103 00 Praha 10 - Nedvězí u Říčan

kraj: Praha

okres:

LAU: 554782

kontaktní telefon: +420702251337

kontaktní e-mail: starosta@mcnedvezi.cz

zastupující osoba: Karolina Trnková

V ..... dne .....

.....

podpis starosty a razítko obce