

SMLOUVA O DÍLO

Název zakázky: „Diagnostika a přepočty strategických přemostění v obvodu OŘ Ostrava – II. etapa“

Číslo smlouvy objednatele: E635-S-2924/2023

Číslo smlouvy zhotovitele: xx

uzavřená podle ustanovení § 2586 a násl. zákona č. 89/2012 Sb., občanský zákoník, ve znění pozdějších předpisů (dále jen „Občanský zákoník“)

Objednatel: Správa železnic, státní organizace

zapsaná v obchodním rejstříku vedeném Městským soudem v Praze pod sp. zn. A 48384

Praha 1 - Nové Město, Dlážděná 1003/7, PSČ 110 00
IČO 70994234, DIČ CZ70994234

organizační složka Oblastní ředitelství Ostrava,
zastoupená Ing. Jiřím Machem, ředitelem

Adresa pro zasílání smluvní korespondence:

Správa železnic, státní organizace
Oblastního ředitelství Ostrava,
Muglinovská 1038/5, PSČ 702 00 Ostrava

Adresa pro zasílání daňových dokladů:

Správa železnic, státní organizace
Centrální finanční účtárna Morava, Náměstí Jana Pernera 217, 530 02 Pardubice

Adresa pro zasílání daňových dokladů v elektronické podobě:

ePodatelnaCFU@spravazeleznic.cz

Zhotovitel: „SHPTS+Mostní vývoj“

na základě Smlouvy o společnosti ze dne 30. 6. 2023, se sídlem společnosti: Šumavská 524/31, 602 00 Brno, uzavřené mezi:

Vedoucí společník: **SHP TS s.r.o.**

Sídlo: Šumavská 524/31, Veveří, 602 00 Brno

IČO: 28342771, DIČ: CZ28342771

zapsaná v obchodním rejstříku vedeném Krajským soudem v Brně,
pod sp. zn. C 62512

Zastoupen: Ing. Filip Hustý, MBA, jednatel společnosti

a

Společník: **Mostní vývoj, s.r.o.**

Sídlo: Bohuslava Martinů 758/137, Stránice, 602 00 Brno

IČO: 26282097, DIČ: CZ26282097

zapsaná v obchodním rejstříku vedeném Krajským soudem v Brně,
pod sp. zn. C 41420

Zastoupen: Ing. Jan Kryštof, jednatel společnosti

bankovní spojení:

Tato smlouva je uzavřena na základě výsledků výběrového řízení veřejné zakázky s názvem **„Diagnostika a přepočty strategických přemostění v obvodu OŘ Ostrava – II. etapa“**, ev. č. veřejné zakázky zadavatele: 63523118 / č.j. výzvy k podání nabídek 25901/2023-SŽ-OR OVA-NPI (dále jen **„Veřejná zakázka“**). Jednotlivá ustanovení této Smlouvy tak budou vykládána v souladu se zadávacími podmínkami veřejné zakázky.

1 Dílo

- 1.1 Zhotovitel se zavazuje provést na svůj náklad a nebezpečí pro Objednatele Dílo.

2 Předmět Díla

- 2.1 Předmětem Díla je provedení diagnostiky a přepočtů strategických přemostění, a to dvou železničních mostů: v km 152,691 TUDU 240126 a v km 2,847 TUDU 233104.
- 2.2 Předmět Díla a další podmínky plnění jsou blíže specifikovány v Technické zprávě, která je přílohou č. 2 Smlouvy.
- 2.3 Předmět Díla musí být proveden v souladu se zadávacími podmínkami Veřejné zakázky, zejména pak s následujícími dokumenty:
 - a) Výzva k podání nabídky (č. j. 25901/2023-SŽ-OR OVA-NPI) a Zadávací dokumentace v rozsahu: Technické zprávy a Obchodních podmínek ke Smlouvě.
 - b) Nabídka zhotovitele ze dne 4. 7. 2023, která byla vybrána na základě *Rozhodnutí zadavatele o výběru dodavatele* vydaného pod č. j. 29945/2023-SŽ-OR OVA-NPI ze dne 19. července 2023.

3 Cena díla

- 3.1 Cena Díla je uvedena v příloze č. 3 Smlouvy.
- 3.2 Cena Díla bude hrazena ve dvou částech, a to po provedení první fáze a provedení druhé fáze.
- 3.3 Zhotovitel je oprávněn učinit výzvu k úhradě ve smyslu Obchodních podmínek pro každou fázi dle odst. 2 tohoto článku po jejím provedení. Část Díla je provedena dnem podpisu předávacího protokolu oběma Smluvními stranami.
- 3.4 Na likvidačním listu bude uvedena zakázka V87581300005 „Náklady hrazené z provozní dotace SFDI (NPS)“, ISPROFOND:5003140003, sub. ISPROFIN 5003120057.

4 Místo a doba plnění

- 4.1 Místo plnění je podrobně specifikováno v Technické zprávě, která je přílohou č. 2 Smlouvy.
- 4.2 Zhotovitel je povinen provést a předat Dílo dle Harmonogramu, který je součástí přílohy č. 2 Smlouvy:

plnění první fáze (diagnostika): **nejpozději do 30. 11. 2023**

plnění druhé fáze (přepočty): **nejpozději do 31. 10. 2024**

5 Poddodavatelé a realizační tým

- 5.1 Na provedení Díla se budou podílet členové realizačního týmu uvedení v příloze č. 4 této Smlouvy.
- 5.2 Zhotovitel může v průběhu plnění Předmětu díla nahradit některé osoby z osob uvedených v seznamu realizačního týmu dle přílohy č. 4. této Smlouvy, pouze po předchozím souhlasu Objednatele na základě písemné žádosti Zhotovitele. V případě, že Zhotovitel požádá o změnu některých členů realizačního týmu uvedeného v příloze č. 4 této Smlouvy, musí tato osoba, splňovat kvalifikaci požadovanou ve Veřejné zakázce. Změna osoby nepodléhá povinnosti uzavřít dodatek ke Smlouvě a proběhne na základě písemného souhlasu Objednatele s touto změnou.

6 Další ujednání

- 6.1 Zhotovitel prohlašuje, že je způsobilý k řádnému a včasnému provedení Díla a že disponuje takovými kapacitami a odbornými znalostmi, které jsou třeba k řádnému provedení Díla.
- 6.2 Kontaktními osobami smluvních stran jsou
 - 6.2.1 za Objednatele
 - 6.2.2 za Zhotovitele
- 6.3 Smluvní strany berou na vědomí, že tato Smlouva podléhá uveřejnění v registru smluv podle zákona č. 340/2015 Sb., o zvláštních podmínkách účinnosti některých smluv, uveřejňování těchto smluv a o registru smluv, ve znění pozdějších předpisů (dále jen „ZRS“), a současně souhlasí se zveřejněním údajů o identifikaci Smluvních stran, předmětu Smlouvy, jeho ceně či hodnotě a datu uzavření této Smlouvy.
- 6.4 Zaslání Smlouvy správci registru smluv k uveřejnění v registru smluv zajišťuje obvykle Objednatel. Nebude-li tato Smlouva zaslána k uveřejnění a/nebo uveřejněna prostřednictvím registru smluv, není žádná ze Smluvních stran oprávněna požadovat po druhé Smluvní straně náhradu škody ani jiné újmy, která by jí v této souvislosti vznikla nebo vzniknout mohla.
- 6.5 Smluvní strany výslovně prohlašují, že údaje a další skutečnosti uvedené v této Smlouvě, vyjma částí označených ve smyslu následujícího odstavce této Smlouvy, nepovažují za obchodní tajemství ve smyslu ustanovení § 504 Občanského zákoníku (dále jen „obchodní tajemství“), a že se nejedná ani o informace, které nemohou být v registru smluv uveřejněny na základě ustanovení § 3 odst. 1 ZRS.
- 6.6 Jestliže Smluvní strana označí za své obchodní tajemství část obsahu Smlouvy, která v důsledku toho bude pro účely uveřejnění Smlouvy v registru smluv znečitelněna, nese tato Smluvní strana odpovědnost, pokud by Smlouva v důsledku takového označení byla uveřejněna způsobem odporujícím ZRS, a to bez ohledu na to, která ze stran Smlouvu v registru smluv uveřejnila. S částmi Smlouvy, které druhá Smluvní strana neoznačí za své obchodní tajemství před uzavřením této Smlouvy, nebude Objednatel jako s obchodním tajemstvím nakládat a ani odpovídat za případnou škodu či jinou újmu takovým postupem vzniklou. Označením obchodního tajemství ve smyslu předchozí věty se rozumí doručení písemného oznámení druhé Smluvní strany Objednateli obsahujícího přesnou identifikaci dotčených částí Smlouvy včetně odůvodnění, proč jsou za obchodní tajemství považovány. Druhá Smluvní strana je povinna výslovně uvést, že informace, které označila jako své obchodní tajemství, naplňují současně všechny definiční znaky obchodního tajemství, tak jak je vymezeno v ustanovení § 504 občanského zákoníku, a zavazuje se neprodleně písemně sdělit Objednateli skutečnost, že takto označené informace přestaly naplňovat znaky obchodního tajemství.
- 6.7 Osoby uzavírající tuto Smlouvu za Smluvní strany souhlasí s uveřejněním svých osobních údajů, které jsou uvedeny v této Smlouvě, spolu se Smlouvou v registru smluv. Tento souhlas je udělen na dobu neurčitou.
- 6.8 V případě poskytnutí osobních údajů v rámci plnění Smluvního vztahu se zhotovitel zavazuje přijmout vhodná technická a organizační opatření podle Nařízení Evropského parlamentu a Rady (EU) 2016/679 ze dne 27. dubna 2016 o ochraně fyzických osob v souvislosti se zpracováním osobních údajů, které se na něj jako na zhotovitele vztahují a plnění těchto povinností na vyžádání doložit objednateli.
- 6.9 Ustanovení odstavců 26., 31., 32 a 33. Obchodních podmínek se pro účely této smlouvy nepoužijí. Ustanovení odstavce 35 Obchodních podmínek se pro účely této Smlouvy mění následovně: Je-li ve Smlouvě o dílo výslovně stanoveno, že Zhotovitel bude předávat Objednateli Dílo po částech, je Zhotovitel oprávněn vystavit Výzvu k úhradě předávané části Díla poté, co Objednatel převezme příslušnou část Díla. Ustanovení odstavců 25, 27 - 30 Obchodních podmínek se užijí obdobně.
- 6.10 **Cena díla bude hrazena po realizaci jednotlivých fází, a to vždy do 60 dnů ode dne doručení každé Výzvy k úhradě Objednateli.** Výzvu k úhradě je Zhotovitel povinen vystavit vždy na cenu prací, které byly v předcházejícím kalendářním měsíci provedeny v souladu se Smlouvou za účelem zhotovení Díla.
- 6.11 Ustanovení odstavce 38. Obchodních podmínek se pro účely této smlouvy nepoužije. Zhotovitel je povinen zahájit provádění Díla bez zbytečného odkladu po nabytí účinnosti Smlouvy.

- 6.12 Ustanovení odstavce 95 Obchodních podmínek se mění následovně:
S výjimkou Objednatelům v zadávacích podmínkách Veřejné zakázky určených významných činností, jejichž plnění je povinen provést přímo Zhotovitel, je Zhotovitel oprávněn pověřit provedením části, třetí osobu – poddodavatele. Zhotovitel odpovídá za činnost poddodavatele tak, jako by činnost prováděl sám.
- 6.13 Smluvní strany stvrzují, že při uzavírání této smlouvy jednaly a postupovaly čestně a transparentně a zavazují se tak jednat i při plnění této smlouvy a veškerých činnostech s ní souvisejících. Každá ze smluvních stran se zavazuje jednat v souladu se zásadami, hodnotami a cíli compliance programů a etických hodnot druhé smluvní strany, pakliže těmito dokumenty dotčené smluvní strany disponují, a jsou uveřejněny na webových stránkách smluvních stran (společností). Správa železnic, státní organizace, má výše uvedené dokumenty k dispozici na webových stránkách:
<https://www.spravazeleznic.cz/o-nas/nazadouci-jednani-a-boj-s-korupci>

7 Střet zájmů, povinnosti Zhotovitele v souvislosti s mezinárodními sankcemi

- 7.1 Zhotovitel prohlašuje, že není obchodní společností, ve které veřejný funkcionář uvedený v ust. § 2 odst. 1 písm. c) zákona č. 159/2006 Sb., o střetu zájmů, ve znění pozdějších předpisů (dále jen „**Zákon o střetu zájmů**“) nebo jím ovládaná osoba vlastní podíl představující alespoň 25 % účasti společníka v obchodní společnosti, a že žádní poddodavatelé, jimiž prokazoval kvalifikaci v zadávacím řízení na zadání Veřejné zakázky, nejsou obchodní společností, ve které veřejný funkcionář uvedený v ust. § 2 odst. 1 písm. c) Zákona o střetu zájmů nebo jím ovládaná osoba vlastní podíl představující alespoň 25 % účasti společníka v obchodní společnosti.
- 7.2 Zhotovitel prohlašuje, že on, ani žádný z jeho poddodavatelů nebo jiných osob, jejichž způsobilost byla využita ve smyslu evropských směrnic o zadávání veřejných zakázek, nejsou osobami, na které se vztahuje zákaz zadání veřejné zakázky, pokud je to v rozporu s mezinárodními sankcemi podle zákona upravujícího provádění mezinárodních sankcí; právní úprava dle § 48a ZZVZ se použije analogicky.
- 7.3 Je-li Zhotovitelem sdružení více osob, platí podmínky dle odstavce 7.1 a 7.2 této Smlouvy také jednotlivě pro všechny osoby v rámci Zhotovitele sdružené a to bez ohledu na právní formu tohoto sdružení.
- 7.4 Přestane-li Zhotovitel nebo některý z jeho poddodavatelů nebo jiných osob, jejichž způsobilost byla využita ve smyslu evropských směrnic o zadávání veřejných zakázek, splňovat podmínky dle tohoto článku Smlouvy, oznámí tuto skutečnost bez zbytečného odkladu, nejpozději však do 3 pracovních dnů ode dne, kdy přestal splňovat výše uvedené podmínky, Objednateli.
- 7.5 Zhotovitel se dále zavazuje postupovat při plnění této Smlouvy v souladu s Nařízením Rady (ES) č. 765/2006 ze dne 18. května 2006 o omezujících opatřeních vzhledem k situaci v Bělorusku a k zapojení Běloruska do ruské agrese proti Ukrajině, ve znění pozdějších předpisů, a dalších prováděcích předpisů k tomuto nařízení Rady (EU) č. 269/2014.
- 7.6 Zhotovitel se dále ve smyslu článku 2 nařízení Rady (EU) č. 269/2014 ze dne 17. března 2014, o omezujících opatřeních vzhledem k činnostem narušujícím nebo ohrožujícím územní celistvost, svrchovanost a nezávislost Ukrajiny, ve znění pozdějších předpisů, zavazuje, že finanční prostředky ani hospodářské zdroje, které obdrží od Objednatel na základě této Smlouvy a jejich případných dodatků, nepřístupní přímo ani nepřímo fyzickým nebo právnickým osobám, subjektům či orgánům s nimi spojeným uvedeným v Sankčních seznamech, nebo v jejich prospěch.
- 7.7 Ukáží-li se prohlášení Zhotovitele dle odstavce 7.1 a 7.2 této Smlouvy jako nepravdivá nebo poruší-li Zhotovitel svou oznamovací povinnost dle odstavce 7.4. nebo povinnosti dle odstavců 7.5 nebo 7.6 této Smlouvy, je Objednatel oprávněn odstoupit od této Smlouvy. Zhotovitel je dále povinen zaplatit za každé jednotlivé porušení povinností dle předchozí věty smluvní pokutu ve výši 5 % z Ceny díla (Cena bez DPH) sjednané dle této Smlouvy. Ustanovení § 2004 odst. 2 Občanského zákoníku a § 2050 Občanského zákoníku se nepoužijí.

8 Odpovědné zadávání

- 8.1. Objednatel je povinen při vytváření zadávacích podmínek, včetně pravidel pro hodnocení nabídek, a výběru dodavatele, zadávacího řízení, ve kterém byla uzavřena tato Smlouva o dílo, dodržovat zásady sociálně odpovědného zadávání, environmentálně odpovědného zadávání a inovací jak jsou definovány v § 28 odst. 1 písm. p) až r) zákona č. 134/2016 Sb. o zadávání veřejných zakázek (dále jen „odpovědné zadávání“). Zhotovitel bere podpisem této Smlouvy o dílo výslovně na vědomí tuto povinnost Objednatele, jakož i veškeré s tím související požadavky na Zhotovitele v daném ohledu kladené, které jsou jako jednotlivé prvky odpovědného zadávání uvedeny v následujících ustanovení tohoto článku Smlouvy o dílo.
- 8.2 Objednatel požaduje, aby Zhotovitel při realizaci předmětu plnění této Smlouvy o dílo zajistil rovnocenné platební podmínky, jako má sjednány Zhotovitel s Objednatelem, a to následovně:
- a) Zhotovitel se zavazuje ujednat si s dalšími osobami, které se na jeho straně podílejí na realizaci předmětu plnění, a jsou podnikateli (dále jen „smluvní partneři Zhotovitele“), stejnou nebo kratší dobu splatnosti daňových dokladů, jaká je sjednána v této Smlouvě o dílo. Zhotovitel se zavazuje na písemnou výzvu předložit Objednateli do tří pracovních dnů od doručení výzvy smluvní dokumentaci (včetně jejich případných změn) se smluvními partnery Zhotovitele uvedenými ve výzvě Objednatele, ze kterých bude vyplývat splnění povinnosti Zhotovitele dle předchozí věty. Předkládaná smluvní dokumentace bude anonymizována tak, aby neobsahovala osobní údaje či obchodní tajemství dodavatele či smluvních partnerů Zhotovitele; musí z ní však vždy být zřejmé splnění povinnosti Zhotovitele dle tohoto odstavce Smlouvy o dílo.
- b) Zhotovitel se zavazuje uhradit smluvní pokutu ve výši 10.000 Kč za každý byt i započatý den prodlení se splněním povinnosti předložit smluvní dokumentaci dle předchozího odstavce této Smlouvy o dílo. Zhotovitel se dále zavazuje uhradit smluvní pokutu ve výši 10.000 Kč za každý byt i započatý den, po který porušil svou povinnost mít se smluvními partnery Zhotovitele stejnou nebo kratší dobu splatnosti daňových dokladů, jaká je sjednána v této Smlouvě o dílo. Smluvní sankce dle tohoto odstavce Smlouvy o dílo lze v případě postupného porušení obou povinností Zhotovitele sčítat.

9 Závěrečná ujednání

- 9.1 Tato Smlouva se řídí Obchodními podmínkami ke Smlouvě o dílo (výše a dále jen „Obchodní podmínky“). Odchylná ujednání ve Smlouvě o dílo mají před zněním Obchodních podmínek přednost.
- 9.2 Zhotovitel prohlašuje, že
- 9.2.1 se zněním Obchodních podmínek se před podpisem této Smlouvy seznámil,
- 9.2.2 v dostatečném rozsahu se seznámil s veškerými požadavky Objednatele dle této Smlouvy, přičemž si není vědom žádných překážek, které by mu bránily v poskytnutí sjednaného plnění v souladu s touto Smlouvou.
- 9.3 Veškerá práva a povinnosti Smluvních stran vyplývající ze Smlouvy o dílo a Obchodních podmínek se řídí českým právním řádem.
- 9.4 Smluvní vztahy neupravené Smlouvou o dílo a Obchodními podmínkami se řídí Občanským zákoníkem a dalšími právními předpisy.
- 9.5 Všechny spory vznikající ze Smlouvy o dílo a v souvislosti s ní budou dle vůle Smluvních stran rozhodovány soudy České republiky, jakožto soudy výlučně příslušnými.
- 9.6 Smlouvu o dílo lze měnit pouze písemnými dodatky.
- 9.7 Pokud některá ustanovení Obchodních podmínek nebo jejich část nelze vzhledem k povaze Díla objektivně a zcela zřejmě použít, pak z takových ustanovení nebo jejich částí práva ani povinnosti Smluvním stranám nevznikají.
- 9.8 Tato Smlouva nabývá platnosti okamžikem podpisu poslední ze Smluvních stran. Je-li Smlouva uveřejňována v registru smluv, nabývá účinnosti dnem uveřejnění v registru smluv, jinak je účinná od okamžiku uzavření.
- 9.9 **Tato Smlouva je vyhotovena v elektronické podobě, přičemž obě Smluvní strany obdrží její elektronický originál opatřený elektronickými podpisy. V případě, že tato Smlouva z jakéhokoli důvodu nebude vyhotovena v elektronické podobě, bude sepsána ve dvou vyhotoveních, přičemž jedno vyhotovení obdrží Zhotovitel a jedno vyhotovení Objednatel.**

Přílohy

1. Obchodní podmínky ke Smlouvě o dílo
2. Technická zpráva
3. Oceněný položkový rozpočet
4. Oprávněné osoby
5. Seznam požadovaných pojištění
6. Seznam poddodavatelů
7. Zmocnění vedoucího Zhotovitele

Za Objednatele:

Za Zhotovitele:

„SHPTS+Mostní vývoj“

.....
Ing. Jiří MACHO

ředitel Oblastního ředitelství Ostrava
Správa železnic, státní organizace

.....
Ing. Filip HUSTÝ, MBA

jednatel SHP TS s.r.o.
s oprávněním k podpisu za všechny
společníky dle Smlouvy o společnosti ze
dne 30. 6. 2023

Příloha č. 1

Obchodní podmínky

Obchodní podmínky **jsou** pevně připojeny ke Smlouvě, byly Zhotoviteli předány jako součást zadávací dokumentace – **příloha č. 5 výzvy**. Smluvní strany podpisem této Smlouvy stvrzují, že jsou s obsahem Obchodních podmínek plně seznámeny a že v souladu s ust. § 1751 občanského zákoníku Obchodní podmínky tvoří část obsahu Smlouvy.

Obchodní podmínky ke Smlouvě o dílo

— OBSAH OBCHODNÍCH PODMÍNEK

| | |
|--|----|
| ČÁST 1 - ÚVODNÍ USTANOVENÍ | 2 |
| ČÁST 2 - NÁVRH NA UZAVŘENÍ SMLOUVY O DÍLO | 3 |
| ČÁST 3 - DÍLO | 4 |
| ČÁST 4 - CENA DÍLA | 4 |
| ČÁST 5 - ZMĚNA CENY DÍLA | 4 |
| ČÁST 6 - PLATEBNÍ PODMÍNKY | 5 |
| ČÁST 7 - MÍSTO PLNĚNÍ | 6 |
| ČÁST 8 - DOBA PLNĚNÍ | 6 |
| ČÁST 9 - PROVÁDĚNÍ DÍLA | 6 |
| ČÁST 10 - ZKUŠEBNÍ PROVOZ | 9 |
| ČÁST 11 - PŘEPRAVA DÍLA | 9 |
| ČÁST 12 - PODDODAVATELÉ | 10 |
| ČÁST 13 - PŘEDÁNÍ A PŘEVZETÍ DÍLA | 10 |
| ČÁST 14 - VLASTNICKÉ PRÁVO A NEBEZPEČÍ ŠKODY | 12 |
| ČÁST 15 - VADY PLNĚNÍ A ZÁRUKA | 12 |
| ČÁST 16 - UPLATNĚNÍ PRÁV Z VADNÉHO PLNĚNÍ | 13 |
| ČÁST 17 - PODMÍNKY ODSTRANĚNÍ VAD | 14 |
| ČÁST 18 - POJIŠTĚNÍ | 14 |
| ČÁST 19 - DUŠEVNÍ VLASTNICTVÍ | 15 |
| ČÁST 20 - SANKCE | 15 |
| ČÁST 21 - OBECNÁ ODPOVĚDNOST ZHOTOVITELE | 16 |
| ČÁST 22 - ODSTOUPENÍ OD SMLOUVY O DÍLO | 16 |
| ČÁST 23 - OSTATNÍ UJEDNÁNÍ | 18 |

ČÁST 1 - ÚVODNÍ USTANOVENÍ

1. Pro účely těchto Obchodních podmínek mají následující slova význam u nich uvedený:
 - 1.1. **Občanský zákoník** – zákon č. 89/2012 Sb., občanský zákoník, ve znění pozdějších předpisů.
 - 1.2. **ZoDPH** – zákon č. 235/2004 Sb., o dani z přidané hodnoty, ve znění pozdějších předpisů.
 - 1.3. **ZoÚ** – zákon č. 563/1991 Sb., o účetnictví, ve znění pozdějších předpisů.
 - 1.4. **SZ** – zákon č. 183/2006 Sb., o územním plánování a stavebním řádu (stavební zákon), ve znění pozdějších předpisů.
 - 1.5. **ZZVZ** – zákon č. 134/2016 Sb., o zadávání veřejných zakázkách, ve znění pozdějších předpisů.
 - 1.6. **Objednatel** – Správa železnic, státní organizace, IČO 70994234, se sídlem Praha 1 – Nové Město, Dláždění 1003/7, PSČ 110 00, zapsaná v obchodním rejstříku vedeném Městským soudem v Praze pod sp. zn. A 48384.
 - 1.7. **Zhotovitel** – osoba uvedená ve Smlouvě o dílo jako Zhotovitel; též všechny osoby, které jsou ve Smlouvě o dílo uvedené na straně Zhotovitele, je-li na straně Zhotovitele více než jedna osoba.
 - 1.8. **Smluvní strany** – Objednatel a Zhotovitel.
 - 1.9. **Smluvní strana** – Objednatel nebo Zhotovitel dle smyslu ujednání.
 - 1.10. **Nabídka** – souhrn dokumentů, které Zhotovitel podal jako návrh do zadávacího řízení, na jehož základě byla uzavřena Smlouva o dílo.
 - 1.11. **Smlouva o dílo** – smlouva uzavřená mezi Smluvními stranami, která odkazuje na Obchodní podmínky.
 - 1.12. **Obchodní podmínky** – tento text obchodních podmínek.
 - 1.13. **Předmět díla** – věc, která má být zhotovena, nebo činnost s jiným výsledkem, specifikovaná ve Smlouvě o dílo.
 - 1.14. **Související plnění** – další plnění (práce, dodávky, služby, činnosti a výkony), která je Zhotovitel povinen dle Smlouvy o dílo poskytnout vedle samotného provedení Předmětu díla.
 - 1.15. **Rozhodnutí Objednatele** – veškerá rozhodnutí, sdělení, souhlasy, povolení či jiné výsledky úkonů orgánů státní správy, samosprávy či jiných subjektů, které pro účely Díla nebo v souvislosti s ním získal nebo do doby dokončení Díla získá Objednatel a jež Objednatel Zhotoviteli předal nebo s nimiž se Zhotovitel jinak seznámil.
 - 1.16. **Rozhodnutí Zhotovitele** – veškerá rozhodnutí, sdělení, souhlasy, povolení či jiné výsledky úkonů orgánů státní správy, samosprávy či jiných subjektů, které je Zhotovitel povinen dle Smlouvy o dílo získat. Jakékoliv Rozhodnutí Zhotovitele, které není v českém jazyku, musí být do českého jazyka přeloženo a překlad musí být úředně ověřen.
 - 1.17. **Veřejnoprávní podklady** – souhrn Rozhodnutí Objednatele a Rozhodnutí Zhotovitele.
 - 1.18. **Doklady** – veškeré listiny, které se vztahují k Předmětu díla nebo Souvisejícímu plnění a které jsou třeba k jejich převzetí a užívání; veškerá Rozhodnutí Zhotovitele; veškeré další listiny, vyjma Výzvy k úhradě, které je Zhotovitel dle Smlouvy o dílo povinen předat Objednateli. Všechny Doklady musejí být v českém jazyku, nebo v původním jazyku s překladem do českého jazyka, není-li uvedeno jinak.
 - 1.19. **Dílo** – souhrn veškerých plnění, která je Zhotovitel povinen provést za účelem splnění Smlouvy o dílo; zahrnuje zejm. provedení Předmětu díla, poskytnutí či provedení Souvisejícího plnění a dodání Dokladů.
 - 1.20. **Cena díla** – cena za Dílo sjednaná ve Smlouvě o dílo (částka bez DPH).
 - 1.21. **Výzva k úhradě** – daňový doklad, je-li Zhotovitel povinen dle ZoDHP uhradit v souvislosti s provedením Díla nebo jeho části DPH, nebo faktura, pokud Zhotovitel v souvislosti s provedením Díla nebo jeho části není dle ZoDHP povinen uhradit DPH.
 - 1.22. **Vícepráce** – práce, dodávky nebo služby nad rámec Smlouvy o dílo, na jejichž provedení se Smluvní strany dohodnou po uzavření Smlouvy o dílo.

- 1.23. **Méněpráce** – práce, dodávky nebo služby v rámci Smlouvy o dílo, na jejichž vypuštění se Smluvní strany dohodnou po uzavření Smlouvy o dílo.
- 1.24. **Obalový materiál** – palety, dřevěné desky či jiné věci, které slouží pro potřeby přepravy nebo ochrany Předmětu díla. Dle kontextu Smlouvy o dílo se rozumí Obalovým materiálem též jednotlivý kus palety, dřevěné desky nebo jiné věci.
- 1.25. **Přejímací řízení** – proces, při kterém Zhotovitel předává a Objednatel kontroluje a přebírá Dílo, nebo je odmítá.
- 1.26. **Předávací protokol** – listina osvědčující předání a převzetí Díla nebo jeho části, jejíž minimální náležitosti jsou uvedeny v části Předání a převzetí Díla.
- 1.27. **Záruční doba** – doba, do jejíhož uplynutí je Objednatel oprávněn uplatňovat práva z vad plnění poskytnutého Zhotovitelem na základě Smlouvy o dílo; Záruční doba činí 24 měsíců.
- 1.28. **CTD** – Centrum telematiky a diagnostiky, organizační jednotka Objednatele.

ČÁST 2 - NÁVRH NA UZAVŘENÍ SMLOUVY O DÍLO

2. Odpověď Smluvní strany na návrh na uzavření Smlouvy o dílo učiněný druhou Smluvní stranou, která vymezuje obsah návrhu jinými slovy nebo která obsahuje jakékoliv, byť nepodstatné, dodatky, odchylky, výhrady nebo omezení není přijetím návrhu.
3. I pozdní přijetí návrhu na uzavření Smlouvy o dílo má účinky včasného přijetí, pokud navrhuje Smluvní strana bez zbytečného odkladu alespoň ústně vyrozumí druhou Smluvní stranu, že přijetí považuje za včasné, nebo pokud se začne chovat ve shodě s návrhem.
4. Plyne-li z písemnosti, která vyjadřuje přijetí návrhu na uzavření Smlouvy o dílo, že byla odeslána za takových okolností, že by došla navrhuje Smluvní straně včas, kdyby její přeprava probíhala obvyklým způsobem, má pozdní přijetí účinky včasného přijetí, ledaže navrhuje Smluvní strana bez odkladu vyrozumí alespoň ústně druhou Smluvní stranu, že považuje návrh za zaniklý.
5. Bez ohledu na jakékoliv okolnosti nelze přijmout návrh na uzavření Smlouvy o dílo tak, že se Smluvní strana, již je návrh určen, podle návrhu zachová.
6. **Odkáží-li Smluvní strany v návrhu na uzavření Smlouvy o dílo i v přijetí návrhu na obchodní podmínky, které si odporují, je Smlouva o dílo přesto uzavřena s obsahem určeným v tom rozsahu, v jakém obchodní podmínky nejsou v rozporu; to platí i v případě, že to obchodní podmínky vylučují. Vyloučí-li to některá ze Smluvních stran nejpозději bez zbytečného odkladu po výměně projevů vůle, Smlouva o dílo uzavřena není.**
7. Smlouva o dílo může být uzavřena pouze v písemné podobě.

ČÁST 3 - DÍLO

8. Zhotovitel se zavazuje provést na svůj náklad a nebezpečí pro Objednatele Dílo a Objednatel se zavazuje Dílo převzít a zaplatit Zhotoviteli Cenu díla a příslušnou DPH, bude-li Zhotovitel povinen dle ZoDHP uhradit v souvislosti s provedením Díla nebo jeho části DPH.
9. Zhotovitel je povinen provést Dílo v jakosti, provedení a způsobem uvedeným ve Smlouvě o dílo a zároveň
 - 9.1. v jakosti, provedení a způsobem, jenž odpovídá vlastnostem a způsobu, které Zhotovitel popsal nebo které Objednatel očekával s ohledem na povahu Díla, a to v rozsahu, ve kterém není v rozporu s jakostí, provedením a způsobem sjednaným ve Smlouvě o dílo,
 - 9.2. v jakosti, provedení a způsobem, jenž se hodí k účelu vyplývajícimu ze Smlouvy o dílo a není-li v ní vyjádřen pak k účelu, ke kterému se Dílo obvykle používá, a to v rozsahu, ve kterém není v rozporu s jakostí, provedením a způsobem sjednaným ve Smlouvě o dílo,
 - 9.3. v souladu s Veřejnoprávními podklady,
 - 9.4. v souladu s požadavky právních předpisů a příslušných ČSN.

10. Je-li jakost či provedení Předmětu díla zároveň určeno vzorkem nebo předlohou, musí Předmět díla odpovídat jakostí nebo provedením vzorku nebo předloze. Liší-li se jakost nebo provedení určené ve Smlouvě o dílo a vzorek nebo předloha, rozhoduje Smlouva o dílo. Určuje-li Smlouva o dílo a vzorek nebo předloha jakost nebo provedení rozdílně, nikoliv však rozporně, musí Předmět díla odpovídat Smlouvě o dílo i vzorku nebo předloze.
11. Opatřuje-li Zhotovitel věc za účelem jejího zpracování při provádění Díla, je povinen opatřit věc novou, nepoužitou a neopotřebovanou.
12. Je-li součástí Díla povinnost Zhotovitele zajistit jakékoliv Rozhodnutí Zhotovitele, je Zhotovitel povinen provést veškeré činnosti, kterých je k získání příslušného Rozhodnutí Zhotovitele třeba.

ČÁST 4 - CENA DÍLA

13. Cena díla zahrnuje veškeré náklady Zhotovitele spojené se splněním jeho povinností vyplývajících ze Smlouvy o dílo a Obchodních podmínek a zisk Zhotovitele.
14. Objednatel není povinen hradit v souvislosti se Smlouvou o dílo žádné jiné finanční částky, než Cenu díla a případně příslušnou DPH, není-li uvedeno jinak (tím není dotčeno právo Zhotovitele na případnou úhradu smluvní pokuty, úroků z prodlení, či jiných sankcí, a právo na náhradu škody způsobené Objednatelem).
15. Cena díla obsahuje předpokládaný vývoj cen vstupních nákladů a předpokládané zvýšení ceny v závislosti na čase plnění, a to až do dokončení Díla.
16. Je-li Zhotovitel povinen dle ZoDHP uhradit v souvislosti s provedením Díla nebo jeho části DPH, je Objednatel povinen Zhotoviteli takovou DPH uhradit vedle Ceny díla.
17. Cenu díla lze měnit pouze za podmínek uvedených v části Změna ceny Díla (viz ČÁST 5 - Obchodních podmínek).
18. Konečné finanční částky na fakturách/daňových dokladech nesmí být zaokrouhlovány na celé Kč. Objednatel nebude akceptovat zaokrouhlení a haléřové vyrovnání v případě uvedení na faktuře/daňovém dokladu nebude hradit.

ČÁST 5 - ZMĚNA CENY DÍLA

19. Změna ceny díla je možná pouze v případě
 - 19.1. víceprací nebo méněprací,
 - 19.2. zjistí-li Zhotovitel při kontrole projektové dokumentace předané mu Objednatelem vady nebo její nevhodnost či neúplnost, které mají vliv na náklady Zhotovitele,
 - 19.3. v jiných případech jen pokud se na tom Smluvní strany dohodnou.
20. V případě víceprací i méněprací Zhotovitel provede ocenění jejich soupisu jednotkovými cenami položkového rozpočtu, je-li ve Smlouvě o dílo zahrnut.
21. Pokud práce, dodávky nebo služby nebudou v položkovém rozpočtu obsaženy nebo položkový rozpočet není ve Smlouvě o dílo zahrnut, užije se pro jejich ocenění cena obvyklá.
22. V případě vad, nevhodnosti nebo neúplnosti projektové dokumentace, kterou předal Objednatel Zhotoviteli, je-li taková projektová dokumentace součástí Smlouvy o dílo, mají-li takové vady, nevhodnosti nebo neúplnosti vliv na náklady Zhotovitele, postupují smluvní strany obdobně jako při oceňování víceprací nebo méněprací.
23. Změnu Ceny díla lze provést jen uzavřením dodatku ke Smlouvě o dílo.

ČÁST 6 - PLATEBNÍ PODMÍNKY

24. Objednatel neposkytuje zálohy.
25. Zhotovitel vyúčtuje Objednateli Cenu díla a případnou DPH Výzvou k úhradě.
26. Cenu díla a případnou DPH je Objednatel povinen uhradit Zhotoviteli do 30 dnů ode dne převzetí Díla; má-li být dle Smlouvy o dílo proveden též zkušební provoz, pak do 30 dnů ode

- dne úspěšného ukončení zkušebního provozu, nastane-li den skončení zkušebního provozu později než převzetí Díla Objednatelem.
27. Cena díla a případná DPH je uhrazena dnem jejich odepsání z bankovního účtu Objednatele.
 28. Je-li Výzva k úhradě fakturou, musí obsahovat náležitosti účetního dokladu dle §11 ZoÚ a náležitosti stanovené v §435 Občanského zákoníku.
 29. Je-li Výzva k úhradě daňovým dokladem, musí obsahovat náležitosti daňového dokladu dle §28 ZoDPH a náležitosti stanovené v §435 Občanského zákoníku.
 30. Výzva k úhradě musí vždy obsahovat číslo Smlouvy o dílo, včetně uvedení uzavřených dodatků, její přílohou musí být vždy jedno vyhotovení Protokolu o převzetí potvrzeného Objednatelem. Ve výzvě k úhradě musí být vždy uvedeny jako identifikace Objednatele nejméně následující údaje:
Správa železnic, státní organizace
Dlážděná 1003/7, 110 00 Praha 1 – Nové Město
IČO: 709 94 234
Obchodní rejstřík u Městského soudu v Praze, sp. zn. A 48384
 31. Výzvu k úhradě je Zhotovitel povinen doručit Objednateli **ve dvou vyhotoveních** nejpozději 15 dnů před uplynutím doby uvedené v odstavci 25 Obchodních podmínek.
 32. Splatnost Výzvy k úhradě musí být stanovena tak, aby nastala dříve, než uplyne doba stanovená v odstavci 25 Obchodních podmínek.
 33. Stanoví-li Výzva k úhradě splatnost delší, než je jako minimální stanovena v předchozím odstavci, je Objednatel oprávněn uhradit Cenu díla a případnou DPH ve lhůtě splatnosti určené ve Výzvě k úhradě.
 34. Stane-li se zhotovitel nespolehlivým plátcem nebo daňový doklad zhotovitele bude obsahovat číslo bankovního účtu, na který má být plněno, aniž by bylo uvedeno ve veřejném registru spolehlivých účtů, je objednatel oprávněn z finančního plnění uhradit daň z přidané hodnoty přímo místně a věcně příslušnému správci daně zhotovitele.
 35. Je-li ve Smlouvě o dílo výslovně stanoveno, že Zhotovitel bude předávat Objednateli Dílo po částech, je Zhotovitel oprávněn vystavit Výzvu k úhradě předávané části Díla poté, co Objednatel převezme příslušnou část Díla. Ustanovení odstavců 26 - 33 Obchodních podmínek se užití obdobně.
 36. Ustanovení §2611, §2620–2622 a §2624 Občanského zákoníku se neuzijí.

ČÁST 7 - MÍSTO PLNĚNÍ

37. Zhotovitel je povinen předat Objednateli Dílo v místě, jež vyplývá ze Smlouvy o dílo. Nelze-li takto místo předání Díla zjistit, vyzve Zhotovitel Objednatele, aby sdělil, ve kterém místě má Zhotovitel Objednateli Dílo předat. Nesdělí-li Objednatel místo plnění do 5 pracovních dnů ode dne doručení výzvy Zhotovitele, je Zhotovitel povinen Dílo předat Objednateli v sídle Objednatele.

ČÁST 8 - DOBA PLNĚNÍ

38. Zhotovitel je povinen zahájit provádění Díla bez zbytečného odkladu po uzavření Smlouvy o dílo.
39. Je-li součástí povinností Zhotovitele doprava Díla po jeho zhotovení do místa plnění dle Smlouvy o dílo, je Zhotovitel povinen dopravit Dílo do místa plnění v pracovní den v době od 8 do 15 hodin. Dodá-li Zhotovitel Dílo Objednateli v jiné než uvedené době, je Objednatel oprávněn odmítnout Dílo převzít a není zároveň v prodlení s převzetím Díla. Případně-li konec sjednané doby plnění na sobotu, neděli nebo svátek, není Zhotovitel v prodlení, dodá-li Dílo nejbližší následující pracovní den v časovém rozmezí dle tohoto odstavce.
40. Není-li stanoveno jinak, je Zhotovitel povinen začít s plněním svých povinností vždy bez zbytečného odkladu.
41. Zjistí-li Zhotovitel jakékoliv skutečnosti, které by mohly mít vliv na dobu plnění, je Zhotovitel povinen bez zbytečného odkladu Objednatele o takových skutečnostech informovat.

ČÁST 9 - PROVÁDĚNÍ DÍLA

42. Zhotovitel provede Dílo s potřebnou péčí v ujednaném čase a obstará vše, co je k provedení Díla potřeba.
43. Při provádění Díla postupuje Zhotovitel samostatně, je však vázán příkazy Objednatele ohledně způsobu provádění Díla.
44. Zhotovitel se zavazuje brát v úvahu veškeré upozornění Objednatele, týkající se realizace Díla a upozorňující na možné porušování smluvních i právními předpisy stanovených povinností Zhotovitele.
45. Zhotovitel je povinen upozornit Objednatele bez zbytečného odkladu na nevhodnou povahu věcí převzatých od Objednatele nebo příkazů daných mu Objednatelem k provedení Díla, jestliže Zhotovitel mohl tuto nevhodnost zjistit při vynaložení odborné péče.
46. Překáží-li nevhodná věc nebo příkaz v řádném provádění Díla, Zhotovitel je v nezbytném rozsahu přerušit až do výměny věci nebo změny příkazu; trvá-li Objednatel na provádění Díla s použitím předané věci nebo podle daného příkazu, má Zhotovitel právo požadovat, aby tak Objednatel učinil v písemné formě.
47. Doba stanovená pro dokončení Díla se prodlužuje o dobu vyvolanou přerušením dle předchozího odstavce.
48. Trvá-li Objednatel na provádění Díla s použitím předané věci nebo podle daného příkazu a zachová-li se Zhotovitel podle toho, nemá Objednatel práva z vady Díla vzniklé pro nevhodnost věci nebo příkazu.

Harmonogram

49. Je-li dle Smlouvy o dílo vyžadován Harmonogram provádění Díla, je Zhotovitel povinen jej předložit Objednateli bez zbytečného odkladu po uzavření Smlouvy o dílo, nejpozději však do 10 dnů ode dne uzavření Smlouvy o dílo.
50. Zhotovitel je povinen udržovat harmonogram v aktuálním stavu a v případě změny vždy předat Objednateli bezodkladně aktualizovaný harmonogram.

Kontrola provádění prací

51. Objednatel je oprávněn kontrolovat provádění Díla. Zjistí-li objednatel, že Zhotovitel provádí Dílo v rozporu s povinnostmi vyplývajícími ze Smlouvy o dílo, Obchodních podmínek, Veřejnoprávních podkladů, právních předpisů nebo příslušných ČSN, je Objednatel oprávněn dožadovat se toho, aby Zhotovitel odstranil vady vzniklé vadným prováděním a Dílo prováděl řádným způsobem. Jestliže tak Zhotovitel neučiní v přiměřené lhůtě, jedná se o podstatné porušení Smlouvy o dílo.
52. Zhotovitel je povinen písemně vyzvat Objednatele ke kontrole a prověření prací, které v dalším postupu budou zakryty nebo se stanou nepřístupnými. Zhotovitel je povinen vyzvat Objednatele nejméně 3 pracovní dny před termínem, v němž budou předmětné práce zakryty nebo zneprístupněny.
53. Před zakrytím nebo zneprístupněním prací je Zhotovitel povinen pořídit podrobnou fotodokumentaci prací a předat ji Objednateli v digitální podobě na CD nebo DVD nosiči bez zbytečného odkladu po pořízení fotodokumentace.
54. Pokud se Objednatel ke kontrole přes včasné písemné vyzvání nedostaví, je Zhotovitel oprávněn předmětné práce zakrýt. Bude-li se v tomto případě Objednatel dodatečně požadovat jejich odkrytí, je Zhotovitel povinen toto odkrytí provést na náklady Objednatele. Pokud se však zjistí, že práce nebyly řádně provedeny, nese veškeré náklady spojené s odkrytím prací, opravou chybného stavu a následným zakrytím Zhotovitel.
55. Obdobně bude-li Objednatel požadovat vykonání zvláštních zkoušek nebo ověření jakékoliv části Díla z důvodu podezření, že tato část Díla neodpovídá Smlouvě o dílo, Obchodním podmínkám, Veřejnoprávním podkladům, právním předpisům nebo příslušným ČSN, a bude-li zjištěno, že podezření bylo správné, nese náklady spojené s vykonáním zkoušek nebo ověřením Zhotovitel.
56. Zhotovitel je povinen umožnit výkon technického a autorského dozoru.

Kontrolní dny

57. Pro účely kontroly průběhu provádění Díla může Objednatel nebo jím pověřená osoba provést kontrolní dny v termínech nezbytných pro řádné provádění kontroly.

58. Kontrolních dnů se zúčastní zástupci Objednatele případně osob vykonávajících funkci technického dozoru a autorského dozoru.
59. Zástupci Zhotovitele jsou povinni se kontrolních dnů zúčastňovat. Zhotovitel má právo přizvat na kontrolní den své poddodavatele podílející se v souladu se Smlouvou o dílo a Obchodními podmínkami na provádění Díla.
60. Kontrolní dny vede Objednatel nebo jím pověřená osoba.
61. Obsahem kontrolního dne je zejména zpráva Zhotovitele o postupu prací, kontrola postupu prací, připomínky a podněty osob vykonávajících funkci technického a autorského dozoru a stanovení případných nápravných opatření a úkolů.
62. Objednatel nebo jím pověřená osoba pořizuje z kontrolního dne zápis, který předá všem zúčastněným.

Dodržování zákazu požívání alkoholických nápojů a užívání jiných návykových látek

63. Objednatel je oprávněn provádět u všech osob, které Zhotovitel používá při provádění díla, kontrolu, zda tyto osoby nejsou pod vlivem alkoholu nebo návykové látky.
64. Kontrola bude prováděna dle Směrnice SŽDC č. 120 Dodržování zákazu kouření, požívání alkoholických nápojů a užívání jiných návykových látek, č.j. 36503/2017-SŽDC-GR-O10 ze dne 3.11.2017, účinné od 7.11.2017 nebo dle jiného předpisu, který uvedenou směrnici případně nahradí.
65. Výše uvedená Směrnice je pro Zhotovitele a všechny osoby, které Zhotovitel používá při provádění Předmětu Díla závazná okamžikem platnosti a účinnosti Smlouvy o dílo. Zhotovitel a tím i všechny osoby, které Zhotovitel používá při provádění Předmětu Díla, se zavazují poskytnout Objednateli veškerou součinnost v souladu s výše uvedenou směrnicí.

Dodržování podmínek stanovisek příslušných orgánů a organizací

66. Zhotovitel se zavazuje dodržet při provádění Díla veškeré podmínky vyplývající z Veřejnoprávních podkladů.
67. Pokud nesplněním těchto podmínek vznikne Objednateli škoda, je Zhotovitel povinen nahradit škodu v plném rozsahu, ledaže prokáže, že škodě nemohl zabránit ani v případě vynaložení veškeré možné péče, kterou na něm lze spravedlivě požadovat.

Použité materiály a výrobky

68. Zhotovitel se zavazuje a odpovídá za to, že při realizaci Díla nepoužije žádný materiál, o kterém je v době jeho užití známo, že je škodlivý. Pokud tak Zhotovitel učiní, je povinen na vyzvání Objednatele provést nápravu, přičemž veškeré náklady s tím spojené nese Zhotovitel.
69. Zhotovitel se zavazuje, že k realizaci Díla nepoužije materiály, které nemají požadovanou certifikaci či předepsaný průvodní doklad, je-li to pro jejich použití nezbytné podle Smlouvy o dílo, Obchodních podmínek, Veřejnoprávních podkladů, právních předpisů nebo příslušných ČSN. Certifikace a průvodní doklady Zhotovitele použitých materiálů jsou součástí Dokladů.

Částečné plnění

70. Nabízí-li Zhotovitel Objednateli částečné plnění Předmětu díla, aniž by částečné plnění bylo výslovně sjednáno ve Smlouvě o dílo, není Objednatel povinen částečné plnění přijmout. Přijme-li Objednatel částečné plnění, je Zhotovitel povinen nahradit Objednateli zvýšené náklady způsobené mu částečným plněním.

Ostatní ujednání

71. Vícepráce lze provést a méněpráce neprovést až poté, co budou vícepráce nebo méněpráce dohodnuty včetně změn Ceny díla dodatkem ke Smlouvě o dílo. Provede-li Zhotovitel vícepráce v rozporu s tímto odstavcem, ponese náklady na ně ze svého.
72. Dojde-li k jakémukoliv úrazu při provádění Díla nebo při činnostech souvisejících s prováděním Díla je Zhotovitel povinen zabezpečit vyšetření úrazu a sepsání příslušného záznamu. Objednatel je povinen poskytnout Zhotoviteli nezbytnou součinnost.
73. Žádný z podkladů, které Zhotovitel převzal od Objednatele v souvislosti s Dílem ani žádný Doklad není Zhotovitel oprávněn bez předchozího písemného svolení Objednatele užít k jiným účelům, než je provedení Díla, zejména je nesmí poskytnout třetím osobám.
74. Zhotovitel je povinen při provádění Díla postupovat v součinnosti s případnými jinými dodavateli Objednatele, a to dle pokynů udělených Objednatelům a nebudou-li pokyny uděleny, postupovat tak, aby umožnil ostatním dodavatelům v co největší míře plnit jejich

- závazky.
75. Objednatel se zavazuje poskytovat Zhotoviteli součinnost při provádění Díla v rozsahu a způsobem, ve kterém lze tuto součinnost po Objednateli spravedlivě požadovat. Bude-li Zhotovitelem požadována po Objednateli jakákoliv součinnost dle předchozí věty, je Zhotovitel povinen Objednatele k jejímu poskytnutí s dostatečným předstihem vyzvat a ve výzvě ji dostatečně specifikovat.
 76. Zhotovitel na sebe přebírá nebezpečí změny okolností ve smyslu §1765 Občanského zákoníku.
 77. Ustanovení §1912, §2595 Občanského zákoníku se neužijí.

ČÁST 10 - ZKUŠEBNÍ PROVOZ

78. Ustavení této části se užití v případě, že ze Smlouvy o dílo nebo z povahy Předmětu díla vyplývá, že má být proveden zkušební provoz.
79. Zkušebním provozem se prověřuje, zda Předmět díla je za předpokládaných provozních a výrobních podmínek schopen dosahovat výkonů (parametrů) v kvalitě a množství stanovených Smlouvou o dílo, Obchodními podmínkami, Veřejnoprávními podklady, právními předpisy a příslušnými ČSN.
80. Zkušební provoz je Zhotovitel povinen provést před předáním Díla Objednateli, do doby úspěšného provedení zkušebního provozu není Dílo dokončeno.
81. Zkušební provoz musí trvat minimálně 48 hodin, nestanoví-li Veřejnoprávní podklady, právní předpisy nebo příslušné ČSN jinak.
82. Zhotovitel se zavazuje v průběhu zkušebního provozu neprodleně odstraňovat veškeré vady, které bude Předmět díla vykazovat.
83. Zkušební provoz bude úspěšně proveden, nebude-li Předmět díla k poslednímu dni doby stanovené pro zkušební provoz vykazovat vady bránící jeho užívání.
84. Bude-li k poslednímu dni doby zkušebního provozu Předmět díla vykazovat vady bránící užívání, prodlužuje se délka trvání zkušebního provozu o dobu dle dohody Smluvních stran, jinak o 24 hodin.
85. Úspěšné provedení zkušebního provozu je podmínkou převzetí díla Objednatelem.

ČÁST 11 - PŘEPRAVA DÍLA

86. Ustavení této části se užití v případě, je-li Dílo po svém zhotovení za účelem předání Objednateli přepravováno.
87. Je-li dle Smlouvy o dílo nebo zvyklostí třeba Předmět díla zabalit, Zhotovitel Předmět díla zabalí dle Smlouvy o dílo; není-li ujednání o balení Předmětu díla ve Smlouvě o dílo, pak dle zvyklostí, a není-li jich, pak způsobem potřebným pro uchování Předmětu díla a jeho ochranu.
88. Jestliže Zhotovitel označí Obalový materiál nejpozději do doby převzetí Předmětu díla Objednatelem jako vratný, a to přímo na Obalovém materiálu, v Dokladech nebo jiným zřejmým způsobem, ze kterého bude zřejmé, který Obalový materiál je vratný, je Objednatel oprávněn předat Zhotoviteli při předávacím řízení (viz ČÁST 13 - Obchodních podmínek) stejné množství Obalového materiálu téhož druhu a srovnatelného nebo nižšího stupně opotřebení. V rozsahu předání Obalového materiálu Objednatelem Zhotoviteli dle předchozí věty zaniká právo Zhotovitele na vrácení Obalového materiálu.
89. V rozsahu, v němž Objednatel nevrátí vratný Obalový materiál Zhotoviteli dle předchozího odstavce, je Zhotovitel oprávněn Objednateli vyúčtovat zálohu na vratný Obalový materiál. Výše zálohy nesmí přesáhnout dvojnásobek pořizovací ceny Obalového materiálu.
90. Doposud nevrácený vratný Obalový materiál je Objednatel povinen na vlastní náklady dopravit do sídla Zhotovitele, a to nejpozději do jednoho roku od převzetí Předmětu díla Objednatelem. Objednatel je oprávněn nahradit nevrácený vratný Obalový materiál Obalovým materiálem stejného druhu a srovnatelného nebo nižšího stupně opotřebení. Bez zbytečného odkladu po převzetí vráceného Obalového materiálu nebo jeho náhrady Zhotovitelem, je Zhotovitel povinen vrátit Objednateli zaplacenou zálohu na vratný Obalový

materiál. Nevrátí-li Objednatel dosud nevrácený vratný Obalový materiál nebo Obalový materiál stejného druhu a srovnatelného nebo nižšího stupně opotřebení ani do dvou let od převzetí Předmětu díla Objednatelem, stává se nevrácený vratný Obalový materiál vlastnictvím Objednatele a složená záloha se stává vlastnictvím Zhotovitele.

91. Pokud Zhotovitel Předmět díla Objednateli odesílá prostřednictvím dopravce, umožní Zhotovitel Objednateli uplatnit práva z přepravní smlouvy vůči dopravci, pokud o to Objednatel Zhotovitele požádá.
92. Pokud Zhotovitel Předmět díla Objednateli odesílá prostřednictvím dopravce, je Zhotovitel povinen zajistit dopravu u dopravce tak, aby Předmět díla byl dodán Objednateli v době uvedené v odstavci 39 Obchodních podmínek.
93. Je-li třeba provést vyložení Předmětu díla z dopravního prostředku, je vyložení povinen provést Zhotovitel na své náklady.
94. Je-li Objednatel v prodlení s převzetím Předmětu díla, uchová jej Zhotovitel, může-li s ním nakládat, pro Objednatele způsobem přiměřeným okolnostem. Převzal-li Objednatel Předmět díla, který zamýšlí odmítnout, uchová jej způsobem přiměřeným okolnostem. Smluvní strana, která uchovává Předmět díla pro druhou Smluvní stranu, má právo na náhradu účelně vynaložených nákladů spojených s uchováním Předmětu díla, nemůže jej však za účelem zajištění svého práva na úhradu nákladů zadržet.

ČÁST 12 - PODDODAVATELÉ

95. Zhotovitel je oprávněn pověřit provedením části Díla třetí osobu – poddodavatele. Zhotovitel odpovídá za činnost poddodavatele tak, jako by činnost prováděl sám.
96. Zhotovitel je oprávněn pověřit provedením části Díla poddodavatele pouze, pokud je poddodavatel uveden v příloze Smlouvy o dílo.
97. Zhotovitel se zavazuje, že poddodavatelé splní všechny povinnosti vyplývající Zhotoviteli ze Smlouvy o dílo, a to přiměřeně k povaze a rozsahu poddodávky.
98. Zhotovitel se zavazuje, že poddodavatelé, kterými prokazoval splnění kvalifikace v zadávacím řízení, se budou podílet na provedení příslušné věcně vymezené části Díla v rozsahu dle Nabídky Zhotovitele.
99. Zhotovitel je oprávněn změnit poddodavatele pouze s předchozím písemným souhlasem Objednatele. Objednatel vydá písemný souhlas se změnou do 10 dnů od doručení žádosti Zhotovitele. Objednatel souhlas se změnou nevydává, pokud
 - 99.1. prostřednictvím původního poddodavatele Zhotovitel v zadávacím řízení prokazoval kvalifikaci a nový poddodavatel nebude mít stejnou či vyšší kvalifikaci jako původní nahrazený poddodavatel nebo
 - 99.2. po Objednateli nelze spravedlivě požadovat, aby s takovou změnou souhlasil.

ČÁST 13 - PŘEDÁNÍ A PŘEVZETÍ DÍLA

100. Závazek Zhotovitele provést Dílo je splněn jeho dokončením a převzetím Díla Objednatelem, včetně převzetí veškerých Dokladů.
101. Součástí Dokladů je dle povahy a charakteru Díla též
 - 101.1. dodavatelská výrobní a dílenská dokumentace,
 - 101.2. atesty, záruční listy, prohlášení o shodě všech věcí, jež byly použity při provádění Díla,
 - 101.3. zápisy a osvědčení o všech předepsaných zkouškách, měřeních,
 - 101.4. dokumenty osvědčující průběh zkušebního provozu,
 - 101.5. servisní plán, návod k obsluze a návod k použití částí Díla,
 - 101.6. doklady o zabezpečení likvidace odpadů v souladu s právními předpisy,
 - 101.7. fotodokumentace z průběhu provádění Díla, zejména fotodokumentace prací a konstrukcí, které byly dalším postupem prací zakryté nebo jinak zneprístupněné,
102. V případě, že Smlouva o dílo, Obchodní podmínky, Veřejnoprávní podklady, právní předpisy nebo příslušné ČSN předepisují provedení zkoušek, revizí, atestů a měření či zajištění

- prohlášení o shodě týkajících se Díla, je Zhotovitel povinen zajistit jejich úspěšné provedení před předáním Díla Objednateli.
103. Objednatel Dílo převezme za předpokladu, že provedení Díla odpovídá Smlouvě o dílo, Obchodním podmínkám, Veřejnoprávním podkladům, právním předpisům a příslušným ČSN, je dokončeno (plně funkční), a je prosté vad s výjimkou ojedinělých drobných vad, které samy o sobě ani ve spojení s jinými nebrání užívání Díla funkčně nebo esteticky, ani jeho užívání podstatným způsobem neomezují.
 104. Splnění podmínek pro předání Díla bude ověřeno v rámci přejímacího řízení. Zhotovitel je povinen písemně vyzvat Objednatele k převzetí Díla (zahájení přejímacího řízení). Přejímací řízení bude Objednatelem zahájeno do 5 pracovních dnů po obdržení písemné výzvy Zhotovitele.
 105. Objednatel je oprávněn přizvat k účasti v přejímacím řízení i jiné osoby, jejichž účast pokládá za nezbytnou.
 106. O průběhu přejímacího řízení bude Zhotovitelem pořízen zápis s identifikací vad Díla, pokud budou v průběhu přejímacího řízení zjištěny. Zápis bude použit jako podklad pro zpracování Předávacího protokolu. Zpracování návrhu Předávacího protokolu zajistí Zhotovitel.
 107. Předávací protokol obsahuje
 - 107.1. výslovný souhlas Objednatele s převzetím Díla
 - 107.2. datum převzetí Díla,
 - 107.3. prohlášení Objednatele, zda přebírá Dílo bez výhrad, nebo s výhradami,
 - 107.4. soupis zjištěných vad nebránících řádnému užívání Díla,
 - 107.5. dohodnuté lhůty k odstranění zjištěných vad nebo jiná opatření (byla-li dohodnuta),
 - 107.6. soupis Dokladů předaných Zhotovitelem Objednateli.
 108. Objednatel převezme Dílo bez výhrad, je-li v předávacím řízení zjištěno, že Dílo je prosté vad.
 109. Převezme-li Objednatel Dílo s výhradami, postupují Smluvní strany dále obdobně dle ustanovení odstavců 138 - 152 Obchodních podmínek, přičemž pro odstranění vad platí doba sjednaná v Předávacím protokolu, jinak doba 15 dní od oboustranného podpisu Předávacího protokolu a za reklamaci se považuje identifikace vad uvedená v Předávacím protokolu podepsaném Objednatelem.
 110. V případě, že Objednatel Dílo nepřevzme, bude mezi Smluvními stranami sepsán záznam s uvedením důvodu nepřevzetí Díla a s uvedením stanovisek Smluvních stran. Zpracování záznamu zajistí Zhotovitel.
 111. V případě nepřevzetí Díla Smluvní strany sjednají lhůtu pro odstranění zjištěných vad. Nebude-li vada odstraněna ve lhůtě sjednané, jinak do 15 dní, je Objednatel oprávněn zajistit odstranění vady jinou odborně způsobilou osobou na náklady Zhotovitele. Veškeré náklady vzniklé Objednateli v souvislosti s odstraněním vady způsobem dle předchozí věty je Zhotovitel povinen Objednateli uhradit. Zhotovitel je povinen ve stanovené lhůtě odstranit vady i v případě, kdy podle jeho názoru za vady neodpovídá. Náklady na odstranění v těchto sporných případech nese až do vyjasnění nebo do vyřešení rozporu Zhotovitel. Po odstranění vad vyzve Zhotovitel Objednatele k zahájení náhradního přejímacího řízení, které Objednatel zahájí bezodkladně, nejpozději do 2 pracovních dnů od obdržení výzvy Zhotovitele.
 112. Podpisem Předávacího protokolu nebo záznamu o nepřevzetí Díla je přejímací řízení ukončeno.
 113. Pro průběh náhradního přejímacího řízení se použijí ustanovení odstavců 103 - 112 Obchodních podmínek obdobně.
 114. Připouští-li to povaha Předmětu díla, a není-li sjednán zkušební provoz, má Objednatel právo, aby byl Předmět díla před ním překontrolován nebo aby byly předvedeny jeho funkce.
 115. Ustanovení §1921, §2112, §2605 odst. 2, §2606, §2609, §2618 a §2629 Občanského zákoníku se neuplatní.

ČÁST 14 - VLASTNICKÉ PRÁVO A NEBEZPEČÍ ŠKODY

116. Vlastnické právo k Dílu náleží od počátku Objednateli.

117. Vlastnické právo k dodávkám materiálu a jiných hmotných movitých věcí nabývá Objednatel okamžikem jejich zapracování do Díla, učiněním součástí Díla nebo jakýmkoliv funkčním, estetickým či jiným spojením s Dílem.
118. Vlastnické právo k jakékoli dokumentaci vztahující se k Dílu, která není autorským dílem, nabývá Objednatel okamžikem jejího vyhotovení.
119. Je-li vlastníkem Díla nebo jeho části v souladu s §1083 a §1084 Občanského zákoníku vlastník pozemku, užití se ustanovení odstavců 116 a 117 přiměřeně.
120. Nebezpečí škody na Díle nese Zhotovitel, na Objednatele přechází okamžikem oboustranného podpisu Předávacího protokolu. Pokud nebyly s Předmětem díla předány zároveň též všechny Doklady, nese Zhotovitel nebezpečí škody na dosud nepředaných Dokladech až do jejich převzetí Objednatelem.
121. Náklady nutné k odstranění škody na Díle vzniklé v době, kdy nebezpečí škody nese Zhotovitele, hradí Zhotovitel v plném rozsahu a tyto náklady nemají vliv na Cenu díla.
122. Škody na Díle vzniklé v době, kdy nebezpečí škody nese Zhotovitele, je povinen Zhotovitel odstranit v součinnosti s Objednatelem jako vlastníkem poškozené věci a dle jeho pokynů.
123. Ustanovení §2599 Občanského zákoníku se neužijí.

ČÁST 15 - VADY PLNĚNÍ A ZÁRUKA

124. Zhotovitel se zavazuje, že Dílo bude v okamžiku jeho převzetí Objednatelem vyhovovat všem požadavkům na dílo stanoveným Smlouvou o dílo, Obchodními podmínkami, Veřejnoprávními podklady, právními předpisy a příslušnými ČSN.
125. Zhotovitel se zavazuje, že Dílo bude vyhovovat též plnění nabídnutému Zhotovitelem v Nabídce.
126. Dílo musí být prosté všech faktických a právních vad. Plnění má právní vadu, pokud k němu uplatňuje právo třetí osoba.
127. Zhotovitel se zavazuje (poskytuje Objednateli záruku), že Dílo a veškeré jeho části si po celou dobu od okamžiku jeho převzetí Objednatelem, až do uplynutí Záruční doby zachová vlastnosti stanovené v odstavcích 124 - 126 Obchodních podmínek.
128. Záruční doba začíná běžet dnem převzetí Díla Objednatelem, nebo jeho poslední části, je-li Dílo dodáváno po částech, nebo ode dne úspěšného ukončení zkušebního provozu, je-li dle Smlouvy o dílo vyžadován a nastane-li okamžik úspěšného ukončení zkušebního provozu později než okamžik převzetí Díla, resp. jeho poslední části.
129. Dílo má vady (Zhotovitel plnil vadně), jestliže při převzetí Objednatelem nebo kdykoliv od převzetí Objednatelem do konce Záruční doby nebude mít vlastnosti stanovené v odstavcích 124 - 126 Obchodních podmínek.
130. Objednatel má práva z vadného plnění i v případě, jedná-li se o vadu, kterou musel s vynaložením obvyklé pozornosti poznat již při uzavření Smlouvy o dílo.
131. Objednatel nemá práva z vadného plnění, způsobila-li vadu po přechodu nebezpečí škody na věci na Objednatele vnější událost. To neplatí, způsobil-li vadu Zhotovitel nebo jakákoliv třetí osoba, jejímž prostřednictvím plnil své povinnosti vyplývající ze Smlouvy o dílo.
132. Zhotovitel neodpovídá za vady spočívající v opotřebení Předmětu díla, které je obvyklé u věcí stejného nebo obdobného druhu jako Předmět díla.
133. Zhotovitel odpovídá za vady spočívající v opotřebení Předmětu díla, ke kterému do konce Záruční doby vzhledem k požadavkům Smlouvy o dílo, Obchodních podmínek, Veřejnoprávních podkladů, právních předpisů a příslušných ČSN na jakost a provedení Předmětu díla nemělo dojít.
134. Zhotovitel nenese odpovědnost za vady způsobené Objednatelem nebo třetími osobami, ledaže Objednatel nebo takové osoby postupovaly v souladu s Doklady nebo pokyny, které obdrželi od Zhotovitele.

ČÁST 16 - UPLATNĚNÍ PRÁV Z VADNÉHO PLNĚNÍ

135. Odpovídá-li Zhotovitel za vady Díla, má Objednatel práva z vadného plnění.

136. Objednatel je oprávněn vady reklamovat u Zhotovitele jakýmkoliv způsobem, preferovaná je písemná forma. Zhotovitel je povinen přijetí reklamace bez zbytečného odkladu písemně potvrdit. V reklamaci Objednatel uvede popis vady nebo uvede, jak se vada projevuje.
137. Vada je uplatněna včas, je-li písemná forma reklamace odeslána Zhotoviteli nejpozději v poslední den Záruční doby. Případně-li konec Záruční doby na sobotu, neděli nebo svátek, je vada včas uplatněna, je-li písemná forma reklamace odeslána Zhotoviteli nejbližší následující pracovní den.
138. Má-li Předmět díla vady, za které Zhotovitel odpovídá, má Objednatel právo
- 138.1. na odstranění vady dodáním nového Předmětu díla nebo jeho části bez vady, pokud to není vzhledem k povaze vady zcela zřejmě nepřiměřené, nebo dodání chybějící části Předmětu díla,
- 138.2. na odstranění vady opravou Předmětu díla nebo jeho části,
- 138.3. na přiměřenou slevu z Ceny díla, nebo
- 138.4. odstoupit od Smlouvy o dílo.
139. Objednatel je oprávněn požadovat odstranění vad dodáním nového Předmětu díla nebo jeho části bez vady, vyskytla-li se stejná vada po její opravě opětovně, nebo nemůže-li Objednatel řádně užívat Předmět díla nebo jeho část pro větší počet vad.
140. Objednatel je oprávněn nároky dle odstavce 138 kombinovat, je-li to vzhledem k okolnostem možné. Objednatel není oprávněn kombinovat nároky, které si navzájem odporují (např. dodání nové části Předmětu díla a zároveň slevy z Ceny díla na tutéž část Předmětu díla).
141. Objednatel sdělí Zhotoviteli volbu nároku z vady v reklamaci, nebo bez zbytečného odkladu po reklamaci. Provedenou volbu nemůže Objednatel změnit bez souhlasu Zhotovitele; to neplatí, žádal-li Objednatel opravu vady, která se ukáže jako neopravitelná.
142. Nesdělí-li Objednatel Zhotoviteli, jaké právo si zvolil ani bez zbytečného odkladu poté, co jej k tomu Zhotovitel vyzval, může Zhotovitel odstranit vady podle své volby opravou nebo dodáním nového Předmětu díla nebo jeho části; volba nesmí Objednateli způsobit nepřiměřené náklady.
143. Objednatel má nárok na náhradu nákladů účelně vynaložených v souvislosti s oznámením vad Zhotoviteli.

ČÁST 17 - PODMÍNKY ODSTRANĚNÍ VAD

144. Pokud Objednatel požaduje v reklamaci odstranění vady, je Zhotovitel povinen neprodleně po obdržení reklamace zahájit činnosti vedoucí k odstranění reklamované vady. Pokud Objednatel v reklamaci uvede, že se jedná o havárii, je Zhotovitel povinen zahájit odstraňování vady nejpozději do 48 hodin po obdržení reklamace.
145. Zhotovitel je povinen odstranit Objednatelem reklamovanou vadu nejpozději do 30 dnů ode dne oznámení vady Zhotoviteli. Jde-li o vadu označenou Objednatelem v reklamaci jako havarijní, je Zhotovitel povinen odstranit vadu nejpozději do 5 dnů.
146. Nezahájí-li Zhotovitel činnosti vedoucí k odstranění vady do 10 dnů od oznámení vady Zhotoviteli, nebo nebude-li vada odstraněna ve lhůtě dle předcházejícího odstavce, je Objednatel oprávněn
- 146.1. zajistit odstranění vady jinou odborně způsobilou právnickou nebo fyzickou osobou na účet Zhotovitele,
- 146.2. požadovat slevu z Ceny díla, nebo
- 146.3. od Smlouvy o dílo odstoupit.
147. Veškeré náklady vzniklé Objednateli v souvislosti s odstranění vady způsobem dle předchozího odstavce je Zhotovitel povinen Objednateli uhradit.
148. Zhotovitel je povinen odstranit vadu bez ohledu na to, zda je uplatnění vady oprávněné či nikoli. Prokáže-li se však kdykoli později, že uplatnění vady Objednatelem nebylo oprávněné, tj. že Zhotovitel za vadu neodpovídal, je Objednatel povinen uhradit Zhotoviteli veškeré jím účelně vynaložené náklady v souvislosti s odstraněním vady.
149. Objednatel je povinen poskytnout Zhotoviteli součinnost nezbytnou k odstranění vady.
150. Do odstranění vady nemusí Objednatel platit dosud nezaplacenou část Ceny díla a případnou příslušnou DPH odhadem přiměřeně odpovídající jeho právu na slevu.

151. Při dodání nového Předmětu díla nebo jeho části vrátí Objednatel Zhotoviteli na náklady Zhotovitele Předmět díla nebo jeho část původně dodanou.
152. Týká-li se vada Dokladů nebo jiného plnění poskytnutého Zhotovitelem dle Smlouvy o dílo než Předmětu díla, užití se ustanovení odstavců 135 – 151 obdobně.
153. Ustanovení §1917–1924, §2099–2101, §2103 – 2117, §2165 – 2172, §2618 a §2629 Občanského zákoníku se neužijí.

ČÁST 18 - POJIŠTĚNÍ

154. Ustanovení této části se užití v případě, že ze Smlouvy o dílo vyplývá, že Zhotovitel je povinen být pojištěn pro případ odpovědnosti za škodu způsobenou při výkonu činnosti.
155. Zhotovitel je povinen mít ode dne zahájení provádění Díla, nejpozději však do 15 dnů od uzavření Smlouvy o dílo, až do uplynutí Záruční doby uzavřenou pojistnou smlouvu o pojištění odpovědnosti za škodu způsobenou Zhotovitelem při výkonu činnosti třetím osobám s limitem pojistného plnění pro 1 pojistnou událost ve výši odpovídající Ceně díla.
156. Zhotovitel je povinen předložit Objednateli uzavřenou pojistnou smlouvu dle této části nebo odpovídající pojistku nejpozději do 15 dnů ode dne uzavření Smlouvy o dílo a dále kdykoli v průběhu provádění Díla nebo trvání Záruční doby do 10 dnů ode dne, kdy k tomu byl Objednatelem vyzván. V případě změn v pojištění je Zhotovitel povinen bezodkladně tyto změny oznámit Objednateli a předložit dokumenty dokládající tyto změny.
157. Zhotovitel se zavazuje, že všichni poddodavatelé, kteří se budou podílet na provedení Díla, budou nejméně po dobu provádění poddodávky pojištěni pro případ škody způsobené poddodavatelem při výkonu činnosti třetím osobám s limitem pojistného plnění pro 1 pojistnou událost minimálně ve výši odpovídající ceně poddodávky.
158. Porušení jakékoli povinnosti Zhotovitele dle této části je podstatným porušením Smlouvy o dílo.
159. Náklady na pojištění nese Zhotovitel, jsou zahrnuty v Ceně díla.

ČÁST 19 - DUŠEVNÍ VLASTNICTVÍ

160. Zhotovitel je povinen při provádění Díla postupovat tak, aby při provádění Díla ani následným užíváním Díla Objednatelem nedošlo k porušení práv duševního vlastnictví. Bude-li v souvislosti s Dílem, jakkoliv dotčeno právo k duševnímu vlastnictví, je Zhotovitel povinen upravit veškeré právní vztahy s osobami, kterým taková práva náležejí nebo jež jsou oprávněny je vykonávat, tak, aby zamezil vznášení jakýchkoli oprávněných nároků těchto osob ve vztahu k Objednateli.
161. Zhotovitel tímto poskytuje Objednateli oprávnění k výkonu práva duševního vlastnictví (licenci nebo podlicenci) ke všem plněním poskytnutým Objednateli při provádění Díla, které jsou nebo budou předmětem duševního vlastnictví a ke kterým je oprávněn takové oprávnění poskytnout. Oprávnění Zhotovitel poskytuje
 - 161.1. bezúplatně,
 - 161.2. jako nevýhradní,
 - 161.3. z hlediska časového a územního v rozsahu neomezeném,
 - 161.4. z hlediska věcného rozsahu (způsobu užití) tak, že opravňuje Objednatele ke všem známým způsobům užití,
 - 161.5. bez množstevního omezení.
162. Objednatel není povinen oprávnění využít.
163. Objednatel je oprávněn oprávnění tvořící součást licence nebo podlicence poskytnout nebo též postoupit třetí osobě zcela nebo zčásti.
164. Zhotovitel se zavazuje, že na žádost Objednatele autor nebo autoři autorského díla, jež je součástí nebo příslušenstvím Díla, udělí Objednateli bez zbytečného odkladu bezúplatně právo
 - 164.1. upravit či jinak změnit označení autora,
 - 164.2. autorské dílo nebo jeho název upravit či jinak měnit,

- 164.3. autorské dílo s jakýmkoliv jiným autorským dílem spojit či zařadit do díla souborného.
165. Žádný výsledek činnosti provedené na základě Smlouvy o dílo nebo v souvislosti s ní, který je předmětem duševního vlastnictví, není Zhotovitel oprávněn bez předchozího písemného svolení Objednatele užít k jiným účelům, než je provedení Díla, zejména je nesmí poskytnout třetím osobám.

ČÁST 20 - SANKCE

166. Poruší-li Zhotovitel povinnost provést Dílo ve sjednané době, je Zhotovitel povinen uhradit Objednateli smluvní pokutu ve výši 0,5 % z Ceny díla za každý den prodlení.
167. Poruší-li Objednatel povinnost zaplatit Cenu díla ve sjednané době, je povinen uhradit Zhotoviteli zákonný úrok z prodlení ve výši dle právních předpisů.
168. Poruší-li Zhotovitel povinnost odstranit vadu Díla ve sjednané době, je povinen uhradit Objednateli smluvní pokutu ve výši 0,5 % z Ceny díla za každý den prodlení až do odstranění vady. Jde-li o vadu, kterou Objednatel označil v reklamaci jako havárii, je Zhotovitel povinen uhradit smluvní pokutu ve dvojnásobné výši.
169. Poruší-li Zhotovitel povinnost nepostoupit žádnou svou pohledávku za Objednatelem vyplývající ze Smlouvy o dílo a/nebo poruší zákaz zřídit zástavní právo k pohledávce, byť by takové postoupení a/nebo zřízení zástavního práva bylo neplatné či neúčinné, je Zhotovitel povinen uhradit Objednateli smluvní pokutu ve výši 10 % z nominální hodnoty postoupené a/nebo zastavené pohledávky, včetně hodnoty případného příslušenství ke dni účinnosti postoupení vůči postupníkovi.
170. Poruší-li Zhotovitel jakékoliv jiné povinnosti vyplývající ze Smlouvy o dílo, Obchodních podmínek nebo Veřejnoprávních podkladů než povinnosti, na které se vztahuje smluvní pokuta dle této části, je Zhotovitel povinen uhradit Objednateli smluvní pokutu ve výši 5% z Ceny díla za každý jednotlivý případ porušení povinnosti.
171. Poruší-li Zhotovitel nebo osoba, kterou Zhotovitel používá při provádění díla jakoukoliv povinnost stanovenou Směrnicí SŽDC č. 120 Dodržování zákazu kouření, požívání alkoholických nápojů a užívání jiných návykových látek, č.j. 36503/2017-SŽDC-GR-O10 ze dne 3.11.2017, účinnou od 7.1.1.2017 v rámci Objednatelem prováděné kontroly na základě výše uvedené směrnice je Objednatel oprávněn na základě posouzení souvisejících okolností, uplatnit vůči Zhotoviteli sankci ve výši 5 000,- Kč za každý jednotlivý případ.
172. Zaplacení smluvní pokuty nezbavuje Zhotovitele povinnosti splnit dluh smluvní pokutou utvrzený.
173. Objednatel je oprávněn požadovat náhradu škody a nemajetkové újmy způsobené porušením povinnosti, na kterou se vztahuje smluvní pokuta, v plné výši.

ČÁST 21 - OBECNÁ ODPOVĚDNOST ZHOTOVITELE

174. Zhotovitel je povinen po dobu plnění povinností ze Smlouvy o dílo chránit majetek Objednatele i třetích osob před jeho poškozením, znehodnocením, zničením a ztrátou a postupovat tak, aby neomezoval práva osob nad míru nezbytnou k provádění Díla.
175. Způsobí-li Zhotovitel v souvislosti s Dílem nebo porušením svých povinností vyplývajících ze Smlouvy o dílo, Obchodních podmínek, Veřejnoprávních podkladů, právních předpisů a příslušných ČSN jakoukoli újmu Objednateli nebo třetím osobám, je povinen nahradit Objednateli škodu a nemajetkovou újmu, včetně případných sankcí udělených Objednateli orgány státní správy, jejichž příčinou bylo porušení smluvních povinností Zhotovitele, a jde-li o újmu způsobenou třetím osobám, je povinen způsobenou újmu na vlastní náklady bezodkladně odčinit.
176. Újmou se pro účely Obchodních podmínek rozumí zejm. jakékoliv poškození, znehodnocení, či znečištění věcí nebo prostor nebo jejich jiná nežádoucí změna a jakékoliv neoprávněné omezení práv Objednatele nebo třetích osob.

177. Zhotovitel odpovídá za jakékoli porušení svých povinností stanovených Smlouvou o dílo, Obchodními podmínkami, Veřejnoprávními podklady, právními předpisy a příslušnými ČSN a je povinen uhradit veškeré pokuty udělené mu příslušnými orgány státní správy v souvislosti s prováděním Díla ze svého, ledaže mu byla pokuta udělena v souvislosti s respektováním příkazu Objednatele, proti kterému uplatnil písemnou výhradu a na jehož splnění Objednatel trval anebo v souvislosti s užitím Objednatelem opatřené věci, na jejíž nevhodnost Objednatele písemně upozornil a Objednatel na jejím užití trval.
178. Povinnosti k náhradě újmy způsobené porušením svých povinností ze Smlouvy o dílo, Obchodních podmínek, Veřejnoprávních podkladů, právních předpisů a příslušných ČSN se Zhotovitel vůči Objednateli zproští, prokáže-li, že mu ve splnění povinnosti zabránila mimořádná nepředvídatelná a nepřekonatelná překážka vzniklá nezávisle na jeho vůli. Překážka vzniklá z osobních poměrů Zhotovitele nebo vzniklá až v době, kdy byl Zhotovitel s plněním povinností v prodlení, ani překážka, kterou byl Zhotovitel povinen překonat, jej však povinnosti k náhradě nezproští.

ČÁST 22 - Odstoupení od smlouvy o dílo

179. Poruší-li Smluvní strana Smlouvu o dílo podstatným způsobem, může druhá Smluvní strana písemnou formou od Smlouvy o dílo odstoupit.
180. Podstatné je takové porušení povinnosti, o němž Smluvní strana porušující Smlouvu o dílo již při uzavření Smlouvy o dílo věděla nebo musela vědět, že by druhá Smluvní strana Smlouvu o dílo neuzavřela, pokud by toto porušení předvíдалa, nebo je-li porušení povinnosti ve Smlouvě o dílo nebo v Obchodních podmínkách jako podstatné označeno; v ostatních případech se má za to, že porušení podstatné není.
181. Podstatným porušením Smlouvy o dílo je též prodlení Zhotovitele a Objednatele s plněním povinností vyplývajících Zhotoviteli a Objednateli ze Smlouvy o dílo o více než 30 dní.
182. Objednatel je oprávněn od Smlouvy o dílo odstoupit též
- 182.1. z důvodů uvedených v části Předání a převzetí Díla (viz ČÁST 13 - Obchodních podmínek),
 - 182.2. nabylo-li právní moci rozhodnutí o nařízení exekuce vůči Zhotoviteli jako povinnému,
 - 182.3. očitne-li se Zhotovitel ve stavu úpadku nebo hrozícího úpadku,
 - 182.4. jestliže Zhotovitel nebo jeho poddodavatel, nebo z jejich pokynu jakákoliv osoba, nabídne nebo poskytne jakékoliv osobě úplatek nebo jiný majetkový či jiný prospěch za účelem získání neoprávněného prospěchu nebo výhody v souvislosti s Dílem nebo jeho prováděním,
 - 182.5. uvedl-li Zhotovitel v Nabídce informace nebo doklady, které neodpovídají skutečnosti a měly nebo mohly mít vliv na výsledek řízení,
 - 182.6. stanoví-li tak Smlouvy o dílo.
183. Smluvní strana může od Smlouvy o dílo odstoupit, pokud z chování druhé Smluvní strany nepochybně vyplývá, že poruší Smlouvu o dílo podstatným způsobem, a nedá-li na výzvu oprávněné Smluvní strany přiměřenou jistotu.
184. Jakmile Smluvní strana oprávněná odstoupit od Smlouvy o dílo oznámí druhé Smluvní straně, že od Smlouvy o dílo odstupuje, nebo že na Smlouvě o dílo setrvává, nemůže volbu již sama změnit.
185. Zakládá-li prodlení Smluvní strany nepodstatné porušení její povinnosti ze Smlouvy o dílo, může druhá Smluvní strana od Smlouvy o dílo odstoupit poté, co prodlévající Smluvní strana svoji povinnost nesplní ani v dodatečně přiměřené lhůtě, kterou jí druhá Smluvní strana poskytla výslovně nebo mlčky.
186. Oznámí-li Smluvní strana Smluvní straně prodlévající, že jí určuje dodatečnou lhůtu k plnění a že jí lhůtu již neprodlouží, platí, že marným uplynutím této lhůty od Smlouvy o dílo odstoupila.
187. Poskytla-li Smluvní strana Smluvní straně prodlévající nepřiměřeně krátkou dodatečnou lhůtu k plnění a odstoupí-li od Smlouvy o dílo po jejím uplynutí, nastávají účinky odstoupení teprve po marném uplynutí doby, která měla být prodlévající Smluvní straně poskytnuta jako

- přiměřená. To platí i tehdy, odstoupila-li Smluvní strana od Smlouvy o dílo, aniž by prodlévající Smluvní straně dodatečnou lhůtu k plnění poskytla.
188. Plnil-li Zhotovitel zčásti, může Smluvní strana od Smlouvy o dílo odstoupit jen ohledně nesplněného zbytku plnění. Nemá-li však částečné plnění pro Objednatele význam, může Objednatel od Smlouvy o dílo odstoupit ohledně celého plnění. Odstoupil-li od nesplněného zbytku plnění Zhotovitel, je Objednatel oprávněn odstoupit od splněné části Smlouvy o dílo, nemá-li částečné plnění pro Objednatele význam.
189. Zavazuje-li Smlouva o dílo Zhotovitele k opakované činnosti nebo k postupnému dílčímu plnění, může Objednatel od Smlouvy o dílo odstoupit jen s účinky do budoucna. To neplatí, nemají-li již přijatá dílčí plnění sama o sobě pro Objednatele význam.
190. Smluvní strany se dohodly, že dojde-li k odstoupení od Smlouvy o dílo jen ohledně nesplněného zbytku plnění, užijí se na splněnou část plnění obdobně všechna ustanovení Smlouvy o dílo a Obchodních podmínek týkající se předání a převzetí Díla, přičemž přejímací řízení Smluvní strany zahájí nejpozději do 3 pracovních dnů ode dne odstoupení od Smlouvy o dílo, a dále všechna ustanovení Smlouvy o dílo a Obchodních podmínek o právech a povinnostech Smluvních stran, které jsou Smluvní stany povinny plnit v době ode dne převzetí Díla Objednatelem, tedy zejm. ustanovení o vadách Díla.
191. Ustanovení §1977, §2002–2003 Občanského zákoníku se neužijí.

ČÁST 23 - OSTATNÍ UJEDNÁNÍ

Částečné plnění

192. Ustanovení Smlouvy o dílo a Obchodních podmínek platí obdobně též pro části Díla, provádějí-li Zhotovitel Dílo v souladu se Smlouvou o dílo po částech, není-li uvedeno jinak.

Postoupení, započtení

193. Zhotovitel není oprávněn postoupit žádnou svou pohledávku za Objednatelem vyplývající ze Smlouvy o dílo nebo vzniklou v souvislosti se Smlouvou o dílo.
194. K pohledávce za Objednatelem vyplývající se Smlouvy o dílo nebo vzniklé v souvislosti se Smlouvou o dílo nesmí být zřízeno zástavní právo.
195. Zhotovitel není oprávněn provést jednostranné započtení žádné své pohledávky za Objednatelem vyplývající ze Smlouvy o dílo nebo vzniklé v souvislosti se Smlouvou o dílo na jakoukoliv pohledávku Objednatele za Zhotovitelem.
196. Objednatel je oprávněn provést jednostranné započtení jakékoliv své splatné i nesplatné pohledávky za Zhotovitelem vyplývající ze Smlouvy o dílo nebo vzniklé v souvislosti se Smlouvou o dílo (zejm. smluvní pokutu) na jakoukoliv splatnou či nesplatnou pohledávku Zhotovitele za Objednatelem.

Mlčenlivost

197. Zhotovitel je povinen zachovávat mlčenlivost o všech skutečnostech a informacích, které jsou obsažené ve Smlouvě o dílo a dále o všech skutečnostech a informacích, které mu byly v souvislosti se Smlouvou o dílo nebo jejím plněním, jakkoliv zpřístupněny, předány či sděleny, nebo o nichž se jakkoliv dozvěděl, vyjma těch, které jsou v okamžiku, kdy se s nimi Zhotovitel seznámil, prokazatelně veřejně přístupné, nebo těch, které se bez zavinění Zhotovitele veřejně přístupnými stanou. Zhotovitel nesmí takové skutečnosti a informace použít v rozporu s jejich účelem, nesmí je použít ve prospěch svůj nebo třetích osob a nesmí je použít ani v neprospěch Objednatele. Povinnosti dle tohoto odstavce je Zhotovitel povinen zachovávat i po zániku závazku ze Smlouvy o dílo, vyjma případů, kdy se takové skutečnosti a informace stanou prokazatelně veřejně přístupné bez zavinění Zhotovitele. Povinnosti dle tohoto odstavce se nevztahují na případy, kdy je Zhotovitel povinen zveřejnit takové skutečnosti nebo informace na základě povinnosti uložené mu právním předpisem nebo rozhodnutím orgánu veřejné moci.

Poskytování informací

198. Vzhledem k veřejnoprávnímu charakteru Objednatele Zhotovitel výslovně prohlašuje, že je s touto skutečností obeznámen a souhlasí se zveřejněním Smlouvy o dílo včetně Obchodních podmínek v rozsahu a za podmínek vyplývajících z příslušných právních předpisů.

Kontrola

199. Zhotovitel si je vědom, že je ve smyslu §2 písm. e) zákona č. 320/2001 Sb., o finanční kontrole ve veřejné správě a o změně některých zákonů, ve znění pozdějších předpisů, povinen spolupůsobit při výkonu finanční kontroly a zavazuje se finanční kontrolu strpět.
200. Je-li Dílo z jakékoliv části financováno z prostředků Evropské unie, je Zhotovitel povinen
- 200.1. strpět veškeré kontroly vyplývající z režimu financování Díla z prostředků Evropské unie,
- 200.2. poskytnout při takových kontrolách veškerou nezbytnou součinnost,
- 200.3. archivovat veškerou dokumentaci týkající se Smlouvy o dílo po dobu stanovenou pravidly, jimiž se řídí financování Díla z prostředků Evropské unie.

Jazyk

201. Ve všech záležitostech souvisejících se Smlouvou o dílo budou zástupci Smluvních stran komunikovat v českém jazyce. Všichni zástupci musí plynně český jazyk ovládat. Jestliže český jazyk plynně neovládají, jsou povinni na náklady své Smluvní strany zajistit, aby byl po celou dobu vzájemné osobní komunikace k dispozici kvalifikovaný tlumočnick.

Forma, označení času

202. Písemnou formou (podobou) se rozumí listina podepsaná oprávněnou osobou Smluvní strany nebo email podepsaný zaručeným elektronickým podpisem oprávněné osoby Smluvní strany.
203. Je-li ve Smlouvě o dílo nebo Obchodních podmínkách uvedena lhůta nebo doba počítané podle dnů, měsíců nebo let, rozumí se tím vždy kalendářní den, měsíc nebo rok, není-li uvedeno jinak.

Reference

204. Zhotovitel je oprávněn uvádět Dílo a jméno Objednatele jako referenci na svou činnost pouze s předchozím písemným souhlasem Objednatele.

Salvatorní klauzule

205. Je-li nebo stane-li se některé oddělitelné ustanovení Smlouvy o dílo nebo Obchodních podmínek neplatné, neúčinné či nevymahatelné, nedotýká se tato skutečnost ostatních ustanovení. Smluvní strany se zavazují nahradit takové ustanovení jiným ustanovením, které svým obsahem a smyslem bude nejvíce odpovídat obsahu a smyslu ustanovení nahrazovaného.

Příloha č. 2

Technická zpráva:

Technická zpráva (Specifikace prací (diagnostiky a přepočty) na konkrétních mostech a Protokoly o podrobné prohlídce mostů) **je** pevně připojena ke Smlouvě, byla Zhotoviteli předána jako součást zadávací dokumentace – **příloha č. 9 výzvy**. Smluvní strany podpisem této Smlouvy stvrzují, že jsou s obsahem Technické zprávy „Diagnostika a přepočty strategických přemostění“ seznámeny, a že v souladu s ust. § 1751 občanského zákoníku tvoří část obsahu Smlouvy.

Technická zpráva

A) Základní požadavky na provedení diagnostiky a statického posouzení mostů s ocelovou nosnou konstrukcí

I. ZAJIŠTĚNÍ DOSTUPNÝCH PODKLADŮ K MOSTNÍMU OBJEKTU

Zpracovatel se spojí se správcem objektu (příslušné SŽ OŘ – SMT) pro získání veškerých dostupných podkladů k mostnímu objektu:

- podrobných prohlídek mostu
- projektové dokumentace existujících objektů
- případných existujících průzkumů (diagnostika, stavebně-technický průzkum)
- případná existující statická posouzení

II. PROVEDENÍ PODROBNÉ VIZUÁLNÍ KONTROLY KONSTRUKCE MOSTU

Návrhu diagnostiky nosné konstrukce **bude vždy předcházet podrobná vizuální prohlídka mostu** (NK, SS). O termínu podrobné vizuální prohlídky bude vždy informován zástupce objednatele (správce) s dostatečným předstihem (minimálně pět pracovních dní předem).

V rámci prohlídky se provede:

- kontrola základních rozměrů konstrukce mostu
- kontrola stavu spodní stavby
- zmapování závad a poruch na všech nosných konstrukcích - lokalizace, četnost; především zjištění oslabení rozhodujících prvků nosné konstrukce a stav spojů pro statické posouzení
- kontrola stavu uložení
- kontrola stavu přechodů mezi NK a SS (NK a NK)
- součástí vizuální prohlídky bude i porovnání, ověření stávajícího stavu s dostupnou dokumentací stávajícího stavu objektu

Výsledkem vizuální kontroly bude zpráva z vizuální prohlídky doplněná náčrtů a fotodokumentací a návrh následné diagnostiky. Návrh následné diagnostiky bude vždy konzultován s pracovníkem, který bude provádět přepočet a s objednatelem (správcem).

- Most v km 152,691 správce objektu OŘ-SMT
- Most v km 1,847 správce objektu OŘ-SMT

III. NÁVRH DIAGNOSTIKY

Diagnostika bude provedena na základě podrobné vizuální prohlídky. Podrobná diagnostika bude provedena na **rozhodující** (typické) NK případně SS nebo rozhodujících NK nebo SS. Rozhodující NK nebo SS bude reprezentantem i pro ostatních stejné nebo velmi podobné NK (rozpětí, materiál, konstrukční uspořádání,...) nebo SS. Předpokládá se, že za rozhodující NK nebo SS bude vybrána NK nebo SS v nejhorším stavebně technickém, tedy ta u které se předpokládá nejnižší zatížitelnost.

- diagnostika bude provedena ve smyslu předpisu S5/1 Diagnostika, zatížitelnost a přechodnost železničních mostních objektů příloha H „Doporučení pro provádění diagnostického průzkumu – obecná část“ a Příloha I „Doporučení pro provádění diagnostického průzkumu ocelových mostů“
- z prověřované nosné konstrukce budou odebrány vždy 3ks vzorků pro tahovou zkoušku (plech, úhelník, pásovina) a bude provedeno tvrdoměrné měření ocelové konstrukce
- na každém typu vzorku bude provedena metalografie a chemické složení
- odběry vzorků a materiálové zkoušky budou provedeny na prověřovaných nosných konstrukcích bez ohledu na rok výstavby a rozpětí
- místa odebraných vzorků budou ošetřena (zabroušení) a proveden základní nátěr

IV. PROVEDENÍ DIAGNOSTIKY

O termínu provedení diagnostiky bude vždy informován zástupce objednatele (správce) s dostatečným předstihem (minimálně pět pracovních dní předem) a další zástupci SŽ uvedení níže.

- správce objektu OŘ-SMT
- zástupce GR-O13,OMT
- zástupce CTD

V. STANOVENÍ ZATÍŽITELNOSTI, PŘECHODNOSTI MOSTU A NÁVRH OPATŘENÍ

- stanovení zatížitelnosti mostu bude provedeno dle předpisu SŽ S5/1 Diagnostika, zatížitelnost a přechodnost železničních mostních objektů:
 - zatížitelnost **nosné konstrukce** (NK) bude stanovena v kategorii „C“ (zatížitelnost stanovená přepočtem)
 - zatížitelnost **spodní stavby** (SS) nebude stanovována, bude pouze potvrzeno, že stavební a konstrukční stav SS v době podrobné vizuální prohlídky mostu není limitní pro zatížitelnost a přechodnost mostu. V případě, že SS bude limitní pro zatížitelnost a přechodnost mostu bude stanovena v kategorii „C“ včetně nezbytných průzkumů

Poznámka: Zatížitelnost vypočtená pro rozhodující NK bude uvažována i na ostatní NK. Tabulka zatížitelnosti bude zpracována pro každou nosnou konstrukci s poznámkou, že zatížitelnost byla odvozena (převzata) od zatížitelnosti nosné konstrukce, která byla dle podrobné vizuální prohlídky zhodnocena jako rozhodující (v nejhorším stavebně technickém stavu).

- Stanovení přechodnosti provozního zatížení (traťová třída zatížení (TTZ)) mostu bude provedeno dle předpisu SŽ S5/1. Bude vždy prověřena stávající TTZ s přidruženou rychlostí a TTZ D4-120 km/h. V případě, že TTZ D4-120 km/h nevyhoví bude prověřena (stanovena) maximální TTZ s přidruženou rychlostí a stávající TTZ s maximální přidruženou rychlostí
- Posouzení ocelových nosných konstrukcí na 3D výpočetním modelu, tuhost styčnicků bude stanovena podrobným výpočtem a bude následně zohledněna jejich nelinearita v globálním modelu
- U ocelových nosných konstrukcí s horní mostovkou bude vždy zajištěno provedení výpočtu rychlosti větru v lokalitě od ČHMÚ se zohledněním tvaru a drsnosti terénu, nadmožské výšky a směru větru (předpis SŽ S5/1 příloha G)

VI. VYHODNOCENÍ, NÁVRH OPATŘENÍ, MANAŽERSKÉ SHRNU TÍ

- Na základě výsledků diagnostiky, statického posouzení (zatížitelnost, TTZ) bude provedeno manažerské shrnutí (viz příloha 9a Manažerské shrnutí).
- Vzor provedení bude u konkrétních mostů přiměřeně členěno např. dle materiálu NK
- Manažerské shrnutí bude vždy projednáno a odsouhlaseno se zástupci SŽ.
 - správce objektu OŘ-SMT
 - zástupce GŘ-O13,OMT (

B) Specifikace prací (diagnostika, přepočty) na konkrétních mostech

Objekt č. 1 most v km 152,691 TUDU 240126

Diagnostika: dvě NK (ocel) v každé koleji jedna

Přepočet: dvě NK (ocel) v každé koleji jedna

Protokol o podrobné prohlídce je v příloze 9b

Objekt č. 2 most v km 2,847 TUDU 233104

Diagnostika: dvě NK (ocel)

Přepočet: dvě NK (ocel)

Protokol o podrobné prohlídce je v příloze 9c

C) Požadavky na organizaci projektu (harmonogram, plnění díla) a závěrečné vyhodnocení celého projektu včetně publikace a prezentace výsledků na jednodenním konferenci

I. Harmonogram prací

Práce budou provedeny ve dvou fázích. V první fázi bude provedena diagnostika (body I. - IV.) mostů, ve druhé fázi bude provedeno statické posouzení a vyhodnocení (bod V. a VI.)

Práce v první fázi:

1. Práce na úkolu (bod I.) budou zahájeny ihned po nabytí účinnosti Smlouvy (SoD).
2. Nejpozději do 5 pracovních dnů od termínu zahájení prací svolá a uskuteční Zhotovitel vstupní jednání. V průběhu prací bude Objednatel činnost Zhotovitele usměřovat prostřednictvím pracovních porad, které Zhotovitel uspořádá dle potřeby nebo na pokyn Objednatele, minimálně však po zpracování bodu III. (Návrh diagnostiky) a po zpracování bodu IV. (provedení diagnostiky). Nejpozději 5 pracovních dnů před termínem odevzdání čistopisu finální verze Díla (bod I. - IV.) svolá Zhotovitel závěrečnou poradou. Zhotovitel předá koncept celého Díla Objednateli k připomínkování nejpozději 10 pracovních dnů před termínem odevzdání čistopisu finální verze Díla a nejpozději na závěrečné poradě vypořádá připomínky Objednatele. Tyto lhůty mají vliv na povinnost Objednatele převzít Dílo, tj. při jejich nedodržení se může Zhotovitel dostat do prodlení s předáním Díla.
3. Zápisy z jednání předá zhotovitel do 3 pracovních dnů od konání porady k připomínkám, do 5 pracovních dnů pak vydá čistopis.
4. Projednáním Díla není v souladu s příslušnými ustanoveními Smlouvy nikterak dotčena povinnost Zhotovitele postupovat při provádění Díla s odbornou péčí ani jeho odpovědnost za vady Díla a právo Objednatele uplatňovat jakékoliv případné nároky vzniklé z titulu vadného plnění Zhotovitelem.

Práce z první fáze odevzdá dodavatel do 30. 11. 2023.

Práce ve druhé fázi:

1. Práce na úkolu v druhé fázi (body V. –VI.) budou zahájeny ihned po ukončení první fáze.
2. Nejpozději do 5 pracovních dnů od termínu zahájení prací svolá a uskuteční Zhotovitel vstupní jednání. V průběhu prací bude Objednatel činnost Zhotovitele usměřňovat prostřednictvím pracovních porad, které Zhotovitel uspořádá dle potřeby nebo na pokyn Objednatele, minimálně však po stanovení zatížitelnosti a přechodnosti mostu, tedy před návrhem opatření. Nejpozději 5 pracovních dnů před termínem odevzdání čístopisu finální verze Díla (bod I. – VI.) svolá Zhotovitel závěrečnou poradou. Zhotovitel předá koncept celého Díla Objednateli k připomínkování nejpozději 10 pracovních dnů před termínem odevzdání čístopisu finální verze Díla a nejpozději na závěrečné poradě vypořádá připomínky Objednatele. Tyto lhůty mají vliv na povinnost Objednatele převzít Dílo, tj. při jejich nedodržení se může Zhotovitel dostat do prodlení s předáním Díla.
3. Zápisy z jednání předá zhotovitel do 3 pracovních dnů od konání porady k připomínkám, do 5 pracovních dnů pak vydá čístopis.
4. Projednáním Díla není v souladu s příslušnými ustanoveními Smlouvy nikterak dotčena povinnost Zhotovitele postupovat při provádění Díla s odbornou péčí ani jeho odpovědnost za vady Díla a právo Objednatele uplatňovat jakékoliv případné nároky vzniklé z titulu vadného plnění Zhotovitelem.

Práce z druhé fáze odevzdá dodavatel do 31. 10. 2024.

II. Plnění díla

Dílo bude plněno po fázích:

V první fázi (body I.-IV.) budou předány do 30. 11. 2023.

- předáno bude kompletní Dílo po zapracování připomínek Objednatele, finální podoba odevzdaných řešení bude upřesněná na jednáních ve 2 vyhotoveních;
- předání plnění v elektronické formě – uzavřená 1 x flash disk (formát pdf), otevřená 1 x flash disk (formáty doc, docx, xls, xlsx, dgn, dwg) a zaslána na dohodnutou adresu (elektronicky ke stažení) dle pravidel Správy železnic.

Soubory v digitální otevřené formě budou ekvivalentního obsahu jako jejich uzavřené (pdf) obrazy, tedy budou uloženy včetně všech odkazovaných podkladových (referenčních) souborů.

V druhé fázi (body V. VI.) budou předány do 31. 10. 2024.

- předáno bude kompletní Dílo po zapracování připomínek Objednatele, finální podoba odevzdaných řešení bude upřesněná na jednáních ve 2 vyhotoveních;
- předání plnění v elektronické formě – uzavřená 1 x flash disk (formát pdf), otevřená 1 x flash disk (formáty doc, docx, xls, xlsx, dgn, dwg) a zaslána na dohodnutou adresu (elektronické stažení) dle pravidel Správy železnic.

Soubory v digitální otevřené formě budou ekvivalentního obsahu jako jejich uzavřené (pdf) obrazy, tedy budou uloženy včetně všech odkazovaných podkladových (referenčních) souborů.

Součástí přílohy 9 Výzvy k podání nabídky je vzor Manažerského shrnutí (příloha 9a) a Protokoly o podrobných prohlídkách (příloha 9b, 9c)

Manažerské shrnutí výsledků diagnostického průzkumu a statického posouzení mostu

1. Identifikace mostu a nosné konstrukce

| OŘ | Km | TUDU | Název TU | Místní název | |
|---|--------|------------|--|---------------------------|--------|
| xx | xx,xxx | xxxxx x | Týniště nad Orlicí – Meziměstí st. hr. | Přes silnici | |
| Popis - typ - rok výstavby - rozpětí NK | | | | Dopravní parametry | |
| Spojitá trámová konstrukce o třech polích, monolitická podélně předepjatá nosná konstrukce s průřezem ve tvaru lichoběžníku, rok výstavby 1992, rozpětí jednotlivých polí 17 m + 31 m + 17 m. | | | | rychlost dle TTP | 100 |
| | | | | Rychlost na mostě | 80 |
| | | | | TTZ | C4/100 |

Referenční fotografie:



2. Prohlídka a diagnostika

Zde budou popsány zjištění při vizuální prohlídce a diagnostice (níže je uveden příklad).

Prohlídkou a diagnostickým průzkumem byly zjištěny poruchy, které mají vliv na životnost mostu. Z nich nejzávažnější jsou pronikání vody z rubu opěr a křídel, místy s výluhy, zatékání na konce nosné konstrukce přes neizolované dilatační spáry, zatékání do nosné konstrukce zapříčiněné poruchou izolace a obnažená korodující betonářská výztuž s nedostatečným krytím a beton odlomený působením rozpínavých účinků korozních zplodin na spodní stavbě i nosné konstrukci. Do konstrukce zatéká lokálně a poškození tímto jevem zapříčiněné není zatím významné.

Poruchy ovlivňující zatížitelnost nebyly odhaleny. Všechny diagnostikované kabelové kanálky byly plně zainjektované a suché. U všech kabelů byla objevena pouze mírná povrchová koroze bez oslabení průřezu.

3. Statické posouzení, traťová třída zatížení

Zde budou popsány výsledky statického posouzení (TTZ s přidruženou rychlostí) a definováno které poruch ovlivňují výslednou zatížitelnost respektive TTZ. Zde bude uvedena TTZ z MSU.

3.1 Ocelové nosné konstrukce

Diagnostickým průzkumem nebylo zjištěno poškození předpínací výztuže. Při statickém posouzení nebylo proto uvažováno s oslabením plochy předpínací výztuže. Třída betonu nosné konstrukce byla uvažována podle doporučení zprávy z diagnostického průzkumu. Ostatní poruchy a závady bezprostředně neovlivňují vstupní údaje pro statické posouzení ani hodnoty zatížitelnosti.

Traťová třída zatížení (TTZ) na základě statického posouzení: D2/160, D4/60. Uvedené hodnoty jsou výsledkem analýzy MSÚ pouze pro nosnou konstrukci.

3.2 Kamenné klenby

- .
- .

4. Návrh opatření, závěry

4.1 Dohledací činnost a diagnostika

Zde bude uvedeno, že se bude provádět standardní dohlédací činnost dle předpisu S5 v případě nutnosti uvést požadavek na nadstandardní prohlídky nebo diagnostiku. V případě požadavku na nadstandardní prohlídky nebo diagnostiku definovat četnost a předpokládané finanční náklady.

4.1.1 Ocelové nosné konstrukce

Pravidelnou dohlédací činnost je třeba vykonávat podle předpisu SŽDC S 5 Správa mostních objektů. Při pravidelných prohlídkách je nutné věnovat zvýšenou pozornost stavu předpínací výztuže (případné trhliny podél předpínacích kabelů a známky zatékání do nich, odpadávání krycí vrstvy betonu, výstup korozních zplodin) a oblastem na koncích všech nosníků s kotvami předpínací výztuže, které jsou nejvíce postižené působením pronikající vody. V protokolech z prohlídek je nutné uvádět existenci či neexistenci poruch, které by mohly signalizovat případné poškození předpínací výztuže.

Též je nutné v rámci pravidelných prohlídek sledovat, zda nedochází ke vzniku a příp. dalšímu rozvoji příčných trhlin na podhledu nosné konstrukce v polích a na horním povrchu konstrukce nad mezilehlými podpěrami, a v protokolu z prohlídky existenci či neexistenci těchto poruch uvést.

Při pravidelných prohlídkách je nutné věnovat pozornost také místům, kde díky poruše izolace dochází k zatékání.

4.2.2 Ocelová nosná konstrukce

- .
- .

4.2 Stavební opatření

Zde se uvedou požadavky na údržbu, opravy a případné investice. U oprav a investic bude vždy nezbytné definovat časový rámec včetně předpokládaných nákladů. Bude definována

předpokládaná zbytková životnost mostu ve vazbě na navrženou stavební činnost a také v případě, že stavební činnost nebude zajištěna.

4.2.1 Ocelové nosné konstrukce

Údržba - provádět běžnou údržbu. Doporučuje se odstranit veškeré křoviny a dřeviny rostoucí v bezprostředním okolí mostu, jejichž kořenový systém výrazně urychluje degradaci betonu, a vegetaci uchycenou na úložných prazích opěr, a činit tak pravidelně v rámci údržby.

Oprava – naplánovat a v krátkodobém horizontu **cca 5 let** provést opravu, při níž by bylo žádoucí sanovat čelo nosné konstrukce nad opěrou 1 vlevo, konzervovat ložiska, opravit odvodňovací potrubí a obnovit zabetonování sloupků zábradlí do říms. Doporučuje se též provést opravu sloupů podpěr, které by mělo předcházet provedení doplňkového diagnostického průzkumu, jenž by určil, zda postačí povrchová sanace nebo je nutné statické zajištění.

Předpokládané náklady **cca 11,5–15 mil. Kč**.

Zbytková životnost bez provedení opravných prací je **cca 10 let** při zachování stávajících provozních parametrů.

Investice – v případě provedení navržených opravných prací lze očekávat investici v horizontu cca 30 let. V případě neprovedení opravných prací lze předpokládat investici **cca za 10 let** (výměna NK).



Protokol o podrobné prohlídce

mostního objektu provedené dle Vyhlášky MD č. 177/95 Sb.,
 a předpisu SZDC S5 Správa mostních objektů

| | | | | | |
|----------------------------------|--|--|------------------------------------|--|---------|
| TÚ 2401 | Hohenau (ÖBB) (včetně) - Přerov (mimo) | DÚ 26 | Napajedla - Otrokovice | evd. km | 152,691 |
| Objekt | Most | širá trať | Vžitý název: Morava v Otrokovicích | | |
| délka mostu | 114,90 m | počet otvorů | 5 | počet kolejí na mostě | 2 |
| | | | | elektrizace | ano |
| Objednatel: | SZDC, s.o., OR Olomouc | rychlost na mostě / rychlost traťová [km/h]: | 120/120 | Traťová třída zatížení s přidruženou rychlostí | D4-120 |
| návrh hodnocení stavebního stavu | 2/1 | Vedoucí regionálního pracoviště | Jakub Cikryt | Rok podrobné prohlídky | 2020 |



Obchodní firma:

Správa železniční dopravní cesty, státní organizace
 Sídlo: Praha 1 – Nové Město, Dlážděná 1003/7, PSČ 110 00

Zápis v obch. rejstříku: Městský soud v Praze, spis. značka A 48384
www.szdc.cz

Doručovací adresa:

Správa železniční dopravní cesty, státní organizace
 Technická ústředna dopravní cesty,

Malletova 10/2363, 190 00 Praha 9 – Libeň
www.tudc.cz

Technická ústředna založena 1957



Tento logo prokazuje, že TUDC má zavedené integrované systémy managementu, pokrývající systémy normy ISO 9001 a ISO 14001, řízení bezpečnosti a zdraví zaměstnanců podle ČSN EN ISO 45001 a řízení kvality podle ČSN EN ISO 19011.

PROTOKOL O PODROBNÉ PROHLÍDCE

| | |
|--|-----------------|
| TU 2401 Hohenau (ÖBB) (včetně) - Přerov (mimo) | Evd. km 152,691 |
|--|-----------------|

I. Celkový popis objektu**Základní údaje o mostu**

Souřadnice středu objektu: GPS: 49°11'20.902"N, 17°30'47.416"E

Délka mostu: 114,90 m (MES)

Šířka mostu: 10,10 m (MES)

Výška mostu (niveleta nad terénem): 9,07 m (MES)

Délka přemostění: 102,30 m (MES)

Úhel křížení: 90°

Objekt: kolmý

Počet kolejí: 2

Počet nosných konstrukcí: 10

Počet otvorů: 5

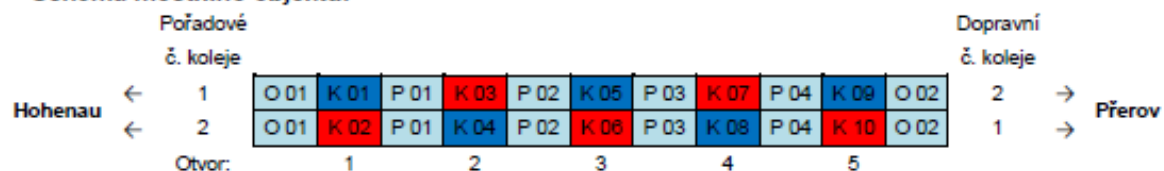
Přemostěná překážka: trvalý vodník tok, volný terén

Směr vodoteče: zprava.

Podmínky při podrobné prohlídce:

Teplota: 2°C

Počasí: slunečno

Schéma mostního objektu:**1. Nosná konstrukce****Konstrukce K 01 - K 10 - konstrukce jsou shodné**

- Ocelová mostní konstrukce. Konstrukce kolmá. Bez prvkové mostovky.
- Délka konstrukce 20,80 m (MES), rozpětí 20,20 m (MES), šířka 4,65 m (MES).
- Rok výroby a výstavby 1955 (MES), rok opravy 1999 (MES); PKO 1999 (MES).
- Hlavní nosníky ocelové, plnostěnné, svařované „I“ profily výšky 2000 mm, šířka pásnic 400 - 420 mm a osová vzdálenost hlavních nosníků 1800 mm.
Podélné ztužení hlavních nosníků z ocelových zdvojených „L“ profilů 70x70x7.
- Příčné ztužení příhradové z ocelových „L“ a zdvojených „L“ profilů 90x90x9 mm.
- Tabulka výrobce neosazena, nátěr PKO - ATALIM 1999, umístěn na konci pravého hl. nosníku K 10
- Uložení konstrukce - ložiskové:
 - hlavní - ocelová vahadlová:
K 01, K 04, K 05, K 08, K 09 - na začátku pohyblivá jednoválcová, na konci pevná stolicová
K 02, K 03, K 06, K 07, K 10 - na začátku pevná stolicová, na konci pohyblivá jednoválcová.

PROTOKOL O PODROBNÉ PROHLÍDCE

| | | |
|----|---|-----------------|
| TU | 2401 Hohenau (ÖBB) (včetně) - Přerov (mimo) | Evd. km 152,691 |
|----|---|-----------------|

2. Spodní stavba

Opěra O 01

- Materiál: kamenné zdivo; řádkování pravidelné čisté. Úložný práh a závěrná zeď železobetonové, bez povrchové úpravy.
- Šířka opěry 10,30 m (MES). Viditelná výška opěry 3,90 m.
- Rok výstavby 1910 (MES), rok opravy 1999 (MES).
- Křídlo - vlevo i vpravo - šikmé, svahové, kamenné - řádkování pravidelné čisté, bez římsy.

Pilíř P 01

- Materiál: kamenné zdivo; řádkování pravidelné čisté. Úložný práh železobetonový.
- Šířka pilíře 10,30 m (MES). Viditelná výška pilíře 4,20 m.
- Rok výstavby 1910 (MES), rok opravy 1999 (MES).
- Půdorysný tvar oválný.

Pilíř P 02

- Materiál: kamenné zdivo; řádkování pravidelné čisté. Úložný práh železobetonový.
- Šířka pilíře 10,30 m (MES). Viditelná výška pilíře 4,20 m.
- Rok výstavby 1910 (MES), rok opravy 1999 (MES).
- Půdorysný tvar oválný.

Pilíř P 03

- Materiál: kamenné zdivo; řádkování pravidelné čisté. Úložný práh železobetonový.
- Šířka pilíře 10,30 m (MES). Viditelná výška pilíře 4,20 m.
- Rok výstavby 1910 (MES), rok opravy 1999 (MES).
- Půdorysný tvar oválný.

Pilíř P 04

- Materiál: kamenné zdivo; řádkování pravidelné čisté. Úložný práh železobetonový.
- Šířka pilíře 10,30 m (MES). Viditelná výška pilíře 2,90 m.
- Rok výstavby 1910 (MES), rok opravy 1999 (MES).
- Půdorysný tvar oválný.

Opěra O 02

- Materiál: kamenné zdivo; řádkování pravidelné čisté. Úložný práh a závěrná zeď železobetonové, bez povrchové úpravy.
- Šířka opěry 10,30 m (MES). Viditelná výška opěry 1,70 m.
- Rok výstavby 1910 (MES), rok opravy 1999 (MES).
- Křídlo - vlevo i vpravo - šikmé, svahové, kamenné - řádkování pravidelné čisté, bez římsy.

PROTOKOL O PODROBNÉ PROHLÍDCE

| | | |
|----|---|-----------------|
| TU | 2401 Hohenau (ÖBB) (včetně) - Přerov (mimo) | Evd. km 152,691 |
|----|---|-----------------|

3. Železniční svršek

- Směrové uspořádání koleje po celé délce: v přímé
- Výškové uspořádání koleje po celé délce: niveleta stoupá ve směru staničení
- Tvar kolejnic: 60 E1 (UIC60)
- Tvar podkladnic: žebrové
- Svěrky: e-spony s modifikací na žebrové podkladnice
- Poloha kolejnicových styků: bezstyková kolej
- Velikost spár kolejnicových styků: -
- Mostnice:
 - 10x34 ks celkem 340 ks, dřevěné s protištěpnými sponami
 - uložení centrické na stoličkách přichycené jedním šroubem
 - rozměr NK vlevo (v/š/d) 240/240/2400 mm, světlost mezi mostnicemi až 410 mm
 - rozměr NK vpravo (v/š/d) 240/245/2350 mm, světlost mezi mostnicemi až 390 mm
- Pozednice:
 - na O 01 K 01 dřevěná, s protištěp. sponami, rozměr: 265x230x2400 mm, uložena na závěsné zdi
 - na O 01 K 02 dřevěná, s protištěp. sponami, rozměr: 260x245x2480 mm, uložena na závěsné zdi
 - na O 02 K 09 dřevěná, s protištěp. sponami, rozměr: 260x230x2400 mm, uložena na závěsné zdi
 - na O 02 K 10 dřevěná, s protištěp. sponami, rozměr: 260x245x2480 mm, uložena na závěsné zdi
 - osová vzdálenost mezi pozednicí na O 01 a 1. mostnicí K 01: 590 mm
 - osová vzdálenost mezi pozednicí na O 01 a pražcem vlevo: 560 mm
 - osová vzdálenost mezi pozednicí na O 01 a 1. mostnicí K 02: 650 mm
 - osová vzdálenost mezi pozednicí na O 01 a pražcem vpravo: 540 mm
 - osová vzdálenost mezi pozednicí na O 02 a 34. mostnicí K 09: 500 mm
 - osová vzdálenost mezi pozednicí na O 02 a pražcem vlevo: 450 mm
 - osová vzdálenost mezi pozednicí na O 02 a 34. mostnicí K 10: 480 mm
 - osová vzdálenost mezi pozednicí na O 02 a pražcem vpravo: 530 mm
- Pojistné úhelníky:
 - ocelové „L“ profily, rozměr 180x180x15 mm, vzdálenost od pojezdové hrany 180 - 185 mm
 - uloženy na ocelových podložkách 240x180x15, připevněny vrtulemi
 - zakončení dle SŽDC S3, díl XII.
- Kolejnicové podpory: ve výběžích pod úhelníky dřevěné pražce, dále v betonové B91P
- Kolejové lože: ve výběžích štěrkové, otevřené.

4. Vybavení mostu

Podlahy

- V koleji z rýhovaných plechů, tl. 5 mm, připevněné vrtulemi k mostnicím a pozednicím.
- Na hlavách mostnic z rýhovaných plechů, tl. 5 mm, připevněné vruty k mostnicím.
- Chodníkové podlahy z rýhovaných plechů tl. 5 mm, připevněné šrouby k chodníkovým nosníkům.
- Chodníkové nosníky z „U“ profilu, uložené chodníkových konzolách.
- Chodníkové konzole z „U“ profilu, přinýtované k hlavním nosníkům.

Zábradlí

- Popis zábradlí, materiál; spoje: z ocelových „L“ profilů; spoje svarové a šroubové
- Dilatace zábradlí: v přechodech vzduchovou mezerou, na NK posuvnými spoji
- Počet sloupků: oboustranně 59
- Počet madel/příčlů: oboustranně na NK 1 / 2, ve výběžích 1 / 1
- Délka zábradlí: oboustranně 115 m
- Výška zábradlí: oboustranně 1100 mm
- Upevnění sloupků: na NK připevněné k chod. konzolám, ve výběžích zalité v římsách a bet. patkách
- Půdorysný tvar: přímý
- Ukolejnění / vodivé propojení: ano / ano.

PROTOKOL O PODROBNÉ PROHLÍDCE

TU 2401 Hohenau (ÖBB) (včetně) - Přerov (mimo)

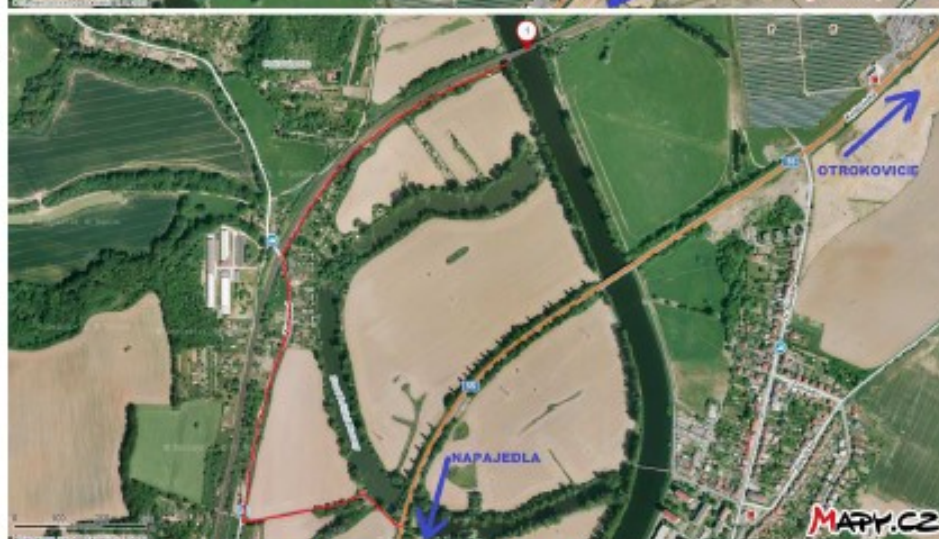
Evd. km 152,691

Bezpečnostní nátěry a výstražné tabulky

- Krajní zábradelní sloupky jsou opatřené plechem s výstražným žlutočerným nátěrem.

Jiná a cizí zařízení a okolí objektu

- Vlevo i vpravo od kolejového lože se před i za objektem je umístěn sloup trakčního vedení.
- Na levé i pravé hraně horní plochy pilíře P 01 a P 04 je umístěn sloup trakčního vedení.
- Vlevo i vpravo od kolejového lože před objektem je na sloup trakčního vedení umístěn rychlostník N.
- Vlevo i vpravo od kolejového lože za objektem je na sloupu trakčního vedení umístěn hektometrovník - km 152,7.
- Podél levé chodníkové podlahy je chodníkovým konzolám připevněna plechová chránička.
- Podél pravé chodníkové podlahy je na chodníkových konzolách připevněna 2x plechová chránička.
- Podél pravé strany objektu vede po celé délce parovod s ocelovou revizní lávkou, který je připevněn k plnostěnným nosníkům, které jsou na ložiscích osazeny na opěrách i pilířích.
- Na opěře O 01 vpravo je umístěn nivelační bod.
- Terén v otvoru: otvor č. 1 - 4 trvalý vodní tok řeky Moravy, otvor č. 5 cyklostezka a volný terén.
- Přejezd automobilem je možný. Objekt je umístěn v obci Napajedla. Přejezd je možný buď z Otrokovic po ulici Objízdná (obr. 1) nebo v Napajedlích po ulici Zamoraví (obr. 2).



obr. 1 - přjezd z Otrokovic (horní), obr. 2 - přjezd z Napajedel (dolní)

PROTOKOL O PODROBNÉ PROHLÍDCE

| | | | |
|----|---|---------|---------|
| TU | 2401 Hohenau (ÖBB) (včetně) - Přerov (mimo) | Evd. km | 152,691 |
|----|---|---------|---------|

5. Přechody do trati

- Ve výběžích štěrkovými náběhy.
- Vlevo na konci je štěrkové lože zapaženo dřevěnými a betonovými pražci

6. Prostorové uspořádání na objektu a pod ním

6.1 Prostorové uspořádání na objektu:

- Poloha osy koleje k ose nosné konstrukce:

| mezi mostnicemi | 1. a 2. | 16. a 17. | 33. a 34. |
|-----------------|----------------|----------------|---------------|
| posun na K 01 | vlevo o 3 mm | vlevo o 2 mm | vpravo o 3 mm |
| posun na K 02 | vpravo o 3 mm | vlevo o 3 mm | vlevo o 2 mm |
| posun na K 03 | vlevo o 7 mm | vlevo o 1 mm | vpravo o 3 mm |
| posun na K 04 | vlevo o 2 mm | vpravo o 1 mm | vpravo o 2 mm |
| posun na K 05 | vlevo o 9 mm | vlevo o 10 mm | vlevo o 8 mm |
| posun na K 06 | vlevo o 2 mm | vlevo o 3 mm | vpravo o 3 mm |
| posun na K 07 | vlevo o 1 mm | vlevo o 7 mm | vpravo o 1 mm |
| posun na K 08 | vpravo o 5 mm | vpravo o 12 mm | vpravo o 7 mm |
| posun na K 09 | vlevo o 15 mm | vlevo o 8 mm | vlevo o 1 mm |
| posun na K 10 | vpravo o 16 mm | vpravo o 6 mm | vpravo o 4 mm |

- Vzdálenost vnitřního líce zábradlí od osy koleje:

| | na začátku | uprostřed | na konci |
|--------|------------|-----------|----------|
| vlevo | 2540 mm | 2510 mm | 2520 mm |
| vpravo | 2500 mm | 2500 mm | 2500 mm |

- Osová vzdálenost kolejí:

| | uprostřed |
|-------------|-----------|
| č. 1 a č. 2 | 4100 mm |

6.2 Prostorové uspořádání pod objektem:

- Kolmá světlost v 1. otvoru: 18,82 m (MES)
- Kolmá světlost v 2. otvoru: 18,90 m (MES)
- Kolmá světlost v 3. otvoru: 18,94 m (MES)
- Kolmá světlost v 4. otvoru: 18,95 m (MES)
- Kolmá světlost v 5. otvoru: 18,87 m (MES)
- Volná výška v 1. otvoru: 4,57 m měřeno vlevo od NK k hladině vodního toku
- Volná výška v 2. otvoru: 4,57 m měřeno vlevo od NK k hladině vodního toku
- Volná výška v 3. otvoru: 4,57 m měřeno vlevo od NK k hladině vodního toku
- Volná výška v 4. otvoru: 4,57 m měřeno vlevo od NK k hladině vodního toku
- Volná výška v 5. otvoru: 3,15 m měřeno k niveletě cyklostezky
- Volná výška v 5. otvoru: 3,23 m měřeno uprostřed k niveletě volného terénu

PROTOKOL O PODROBNÉ PROHLÍDCE

TU 2401 Hohenau (ÖBB) (včetně) - Přerov (mimo)

Evd. km 152,691

II. Popis závad a poruch**Konstrukce K 01**

- **Nátěr:** Je místy sešlý, na hranách prvků je oloupaný a slabě prostupuje koroze. Stav korozního napadení PKO dle předpisu SŽDC S5/4 (ČD): <10% (Ri 4).
- **Oslabení:** V dolní části stojin a v koutových spojích jednotlivých prvků je patrné oslabení do hloubky až 2 mm (foto č. 1).
- **Ložiska:** Ložiska jsou znečištěná, nátěr je sešlý a prostupuje koroze. Na levém i pravém pevném ložisku na pilíři P 01 se projevuje plátková koroze do hloubky až 2 mm (foto č. 2). Stav korozního napadení PKO dle předpisu SŽDC S5/4 (ČD): 20% (Ri 5). Válce pohyblivých ložisek jsou natlačené na zarážky podložiskových desek.



foto č. 1 - P. HL. N. nad O 01 - oslabení



foto č. 2 - ložisko na P 01 vpravo - plátková koroze

Konstrukce K 02

- **Nátěr:** Je místy sešlý, na hranách prvků je oloupaný a slabě prostupuje koroze. Stav korozního napadení PKO dle předpisu SŽDC S5/4 (ČD): <10% (Ri 4).
- **Oslabení:** V dolní části stojin a v koutových spojích jednotlivých prvků je patrné oslabení do hloubky až 2 mm (foto č. 3). Oslabení jsou pokryta PKO.
- **Spoje:** Mezi horní pásnicí hlavních nosníků v připojení k podélnému ztužení vzniká štěrbinová koroze do výšky až 3 mm (foto č. 4).
- **Ložiska:** Ložiska jsou znečištěná, nátěr je sešlý a prostupuje koroze. Stav korozního napadení PKO dle předpisu SŽDC S5/4 (ČD): 15% (Ri 5). Válce pohyblivých ložisek jsou natlačené na zarážky podložiskových desek.

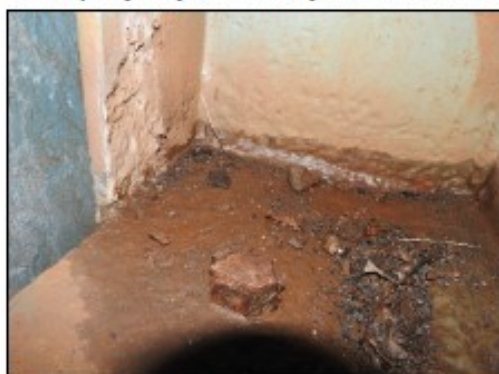


foto č. 3 - L. HL. N. nad O 01 - oslabení



foto č. 4 - P. HL. N. horní pásnice nad P 01 - štěrbin. koroze

PROTOKOL O PODROBNÉ PROHLÍDCE

| | | | | |
|----|------|--|---------|---------|
| TU | 2401 | Hohenau (ÖBB) (včetně) - Přerov (mimo) | Evd. km | 152,691 |
|----|------|--|---------|---------|

Konstrukce K 03

- **Nátěr:** Je místy sešlý, na hranách prvků je oloupaný a slabě prostupuje koroze. Stav korozního napadení PKO dle předpisu SŽDC S5/4 (ČD): <10% (Ri 4).
- **Oslabení:** V dolní části stojin a v koutových spojích jednotlivých prvků je patrné oslabení do hloubky až 2 mm. Oslabení jsou pokryta PKO.
- **Ložiska:** Ložiska jsou znečištěná, nátěr je sešlý a prostupuje koroze. Stav korozního napadení PKO dle předpisu SŽDC S5/4 (ČD): 15% (Ri 5). Válcové pohyblivé ložisek jsou natlačené na zarážky podložiskových desek.

Konstrukce K 04

- **Nátěr:** Je místy sešlý, na hranách prvků je oloupaný a slabě prostupuje koroze. Stav korozního napadení PKO dle předpisu SŽDC S5/4 (ČD): <10% (Ri 4).
- **Oslabení:** V dolní části stojin a v koutových spojích jednotlivých prvků je patrné oslabení do hloubky až 2 mm (foto č. 5). V místě svislé ukončení hlavních nosníků jsou hlavy nýtů místy oslabené až o třetinu své plochy (foto č. 6). Oslabení jsou pokryta PKO.
- **Ložiska:** Ložiska jsou znečištěná, nátěr je sešlý a prostupuje koroze. Stav korozního napadení PKO dle předpisu SŽDC S5/4 (ČD): 15% (Ri 5). Válcové pohyblivé ložisek jsou natlačené na zarážky podložiskových desek.



foto č. 5 - L. HL. N. nad P 01 - oslabení



foto č. 6 - P. HL. N. horní pásnice nad P 02 - oslabení nýtů

Konstrukce K 05

- **Nátěr:** Je místy sešlý, na hranách prvků je oloupaný a slabě prostupuje koroze. Stav korozního napadení PKO dle předpisu SŽDC S5/4 (ČD): <10% (Ri 4).
- **Oslabení:** V dolní části stojin a v koutových spojích jednotlivých prvků je patrné oslabení do hloubky až 2 mm. Oslabení jsou pokryta PKO.
- **Defomace:** Dolní pásnice posledního příčného ztužení nad levým ložiskem je deformovaná směrem nahoru až o 5 mm (foto č. 7).
- **Ložiska:** Ložiska jsou znečištěná, nátěr je sešlý a prostupuje koroze. Stav korozního napadení PKO dle předpisu SŽDC S5/4 (ČD): 15% (Ri 5). Válcové pohyblivé ložisek jsou natlačené na zarážky podložiskových desek.

PROTOKOL O PODROBNÉ PROHLÍDCE

| | | | | |
|----|------|--|---------|---------|
| TU | 2401 | Hohenau (ÖBB) (včetně) - Přerov (mimo) | Evd. km | 152,691 |
|----|------|--|---------|---------|

Konstrukce K 06

- **Nátěr:** Je místy sešlý, na hranách prvků je oloupaný a slabě prostupuje koroze. Stav korozního napadení PKO dle předpisu SŽDC S5/4 (ČD): <10% (Ri 4).
- **Oslabení:** V dolní části stojin a v koutových spojích jednotlivých prvků je patrné oslabení do hloubky až 2 mm. Oslabení jsou pokryta PKO (viz foto č. 8).
- **Ložiska:** Ložiska jsou znečištěná, nátěr je sešlý a prostupuje koroze. Stav korozního napadení PKO dle předpisu SŽDC S5/4 (ČD): 15% (Ri 5). Válce pohyblivých ložisek jsou natlačené na zarážky podložiskových desek.



foto č. 7 - K 05 poslední příčné ztužení - deformace



foto č. 8 - K 06 P. Hl. N. nad P 02 - oslabení

Konstrukce K 07

- **Nátěr:** Je místy sešlý, na hranách prvků je oloupaný a slabě prostupuje koroze. Stav korozního napadení PKO dle předpisu SŽDC S5/4 (ČD): <10% (Ri 4).
- **Oslabení:** V dolní části stojin a v koutových spojích jednotlivých prvků je patrné oslabení do hloubky až 2 mm. Oslabení jsou pokryta PKO.
- **Ložiska:** Ložiska jsou znečištěná, nátěr je sešlý a prostupuje koroze. Stav korozního napadení PKO dle předpisu SŽDC S5/4 (ČD): 15% (Ri 5). Válce pohyblivých ložisek jsou natlačené na zarážky podložiskových desek.

Konstrukce K 08

- **Nátěr:** Je místy sešlý, na hranách prvků je oloupaný a slabě prostupuje koroze. Stav korozního napadení PKO dle předpisu SŽDC S5/4 (ČD): <10% (Ri 4).
- **Oslabení:** V dolní části stojin a v koutových spojích jednotlivých prvků je patrné oslabení do hloubky až 2 mm. Oslabení jsou pokryta PKO. Na dolní pásnici levého hlavního nosníku nad levým ložiskem na začátku je v místě šroubu štěrbinová koroze, která narůstá až o 5 mm (foto č. 9).
- **Ložiska:** Ložiska jsou znečištěná, nátěr je sešlý a prostupuje koroze. Stav korozního napadení PKO dle předpisu SŽDC S5/4 (ČD): 15% (Ri 5). Válce pohyblivých ložisek jsou natlačené na zarážky podložiskových desek.

Konstrukce K 09

- **Nátěr:** Je místy sešlý, na hranách prvků je oloupaný a slabě prostupuje koroze. V místě cyklostezky jsou pásnice příčně poškrábané, jsou ale zatřené barvou (foto č. 10). Stav korozního napadení PKO dle předpisu SŽDC S5/4 (ČD): <10% (Ri 4).
- **Oslabení:** V dolní části stojin a v koutových spojích jednotlivých prvků je patrné oslabení do hloubky až 2 mm. Oslabení jsou pokryta PKO.
- **Ložiska:** Ložiska jsou znečištěná, nátěr je sešlý a prostupuje koroze. Stav korozního napadení PKO dle předpisu SŽDC S5/4 (ČD): 15% (Ri 5). Válce pohyblivých ložisek jsou natlačené na zarážky podložiskových desek.

PROTOKOL O PODROBNÉ PROHLÍDCE

TU 2401 Hohenau (ÖBB) (včetně) - Přerov (mimo)

Evd. km 152,691



foto č. 9 - K 08 L. HL. N. nad L ložiskem - štěrbin. korozí



foto č. 10 - K 09 L. HL. N. nad cyklostezkou - PKO

Konstrukce K 10

- **Nátěr:** Je místy sešlý, na hranách prvků je oloupaný a slabě prostupuje korozí. V místě cyklostezky jsou pásnice příčně poškrábané, jsou ale zatřené barvou. Stav korozního napadení PKO dle předpisu SŽDC S5/4 (ČD): <10% (Ri 4).
- **Oslabení:** V dolní části stojin a v koutových spojích jednotlivých prvků je patrné oslabení do hloubky až 2 mm (foto č. 11). Oslabení jsou pokryta PKO.
- **Ložiska:** Ložiska jsou znečištěná, nátěr je sešlý a prostupuje korozí. Stav korozního napadení PKO dle předpisu SŽDC S5/4 (ČD): 15% (Ri 5). Válce pohyblivých ložisek jsou natlačené na zarážky podložiskových desek. Na levém pohyblivém ložisku nad O 02 je šroub horní nadložiskové desky povolený (foto č. 12).

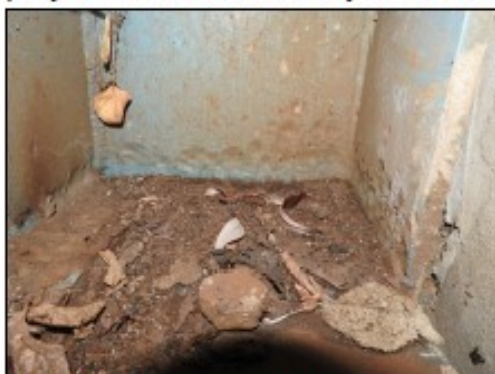


foto č. 11 - K 10 L. HL. N. nad O 02 - oslabení



foto č. 12 - L. HL. N. ložisko na O 02 vlevo - povolený šroub

2. Stav spodní stavby**Opěra O 01****Stav podpěry:**

- Kamenné zdivo je povrchově degradované, jednotlivé kameny jsou zvětralé, ojediněle prasklé či povrchově odmrzlé. Spárování je popraskané a na celé ploše opěry jím prosakuje voda s výluhy pojiva. Ve střední části vede ve spárování na celou výšku sanovaná svislá trhlinka šířky do 0,5 mm.
- Beton úložného prahu je znečištěný stopami po stékání vody, ve střední části je značně zavlhlý, povrchově degradovaný a popraskaný sanovanými trhlinkami šířky do 0,3 mm. Horní plocha prahu je znečištěná nečistotami, obetonování ložisek je popraskané.
- Závěrná zeď je znečištěná stopami po stékání vody a korozí, ve střední části vedou v betonu trhlinky šířky do 0,2 mm se stopami po průsacích vody.

PROTOKOL O PODROBNÉ PROHLÍDCE

| | | |
|---------|--|-----------------|
| TU 2401 | Hohenau (ÖBB) (včetně) - Přerov (mimo) | Evd. km 152,691 |
|---------|--|-----------------|

Křídlo vlevo:

- Kamenné zdivo křídla je na celé ploše znečištěné stopami po stékání vody, kameny jsou povrchově degradované a zavlhle. Spárování je popraskané s patnými průsaky vody a výluzích pojiva, které místy tvoří krusty. V koncové části je místy obnoveno.
- V horní a koncové části je křídlo slabě porostlé vrstvou mechu.

Křídlo vpravo:

- Kamenné zdivo je slabě povrchově degradované, spárování je popraskané s patnými průsaky vody a výluzích pojiva, které místy tvoří drobné krusty. Spárování je místy obnoveno.
- Ve střední části je křídlo znečištěno spreji.

Pilíř P 01Stav podpěry:

- Kamenné zdivo je v 1. i 2. otvoru znečištěné stopami po stékání vody, zejména pod konstrukcí je zavlhle, jednotlivé kameny jsou zvětralé, ojediněle prasklé či povrchově odmrzlé. Spárování je popraskané a na celé ploše s patnými průsaky vody a výluhy pojiva či koroze.
- Beton úložného prahu je značně znečištěný a zavhlý, místy je popraskaný trhlinami šířky do 0,5 mm se stopami po průsacích vody. Na horní ploše je úložný práh znečištěný nečistotami a obetonování ložisek je popraskané.

Pilíř P 02Stav podpěry:

- Kamenné zdivo je v 1. i 2. otvoru znečištěné stopami po stékání vody, zejména pod konstrukcí je zavlhle, jednotlivé kameny jsou zvětralé, ojediněle prasklé či povrchově odmrzlé. Spárování je popraskané a na celé ploše s patnými průsaky vody a výluhy pojiva či koroze.
- Beton úložného prahu je značně znečištěný a zavhlý, místy je popraskaný trhlinami šířky do 0,5 mm se stopami po průsacích vody. Na horní ploše je úložný práh znečištěný nečistotami a obetonování ložisek je popraskané.

Pilíř P 03Stav podpěry:

- Kamenné zdivo je v 1. i 2. otvoru znečištěné stopami po stékání vody, zejména pod konstrukcí je zavlhle, jednotlivé kameny jsou zvětralé, ojediněle prasklé či povrchově odmrzlé. Spárování je popraskané a na celé ploše s patnými průsaky vody a výluhy pojiva či koroze.
- Beton úložného prahu je značně znečištěný a zavhlý, místy je popraskaný trhlinami šířky do 0,5 mm se stopami po průsacích vody. Na horní ploše je úložný práh znečištěný nečistotami a obetonování ložisek je popraskané.
- Pilíř je znečištěn spreji.

Pilíř P 04Stav podpěry:

- Kamenné zdivo je v 1. i 2. otvoru znečištěné stopami po stékání vody, zejména pod konstrukcí je zavlhle, jednotlivé kameny jsou zvětralé, ojediněle prasklé či povrchově odmrzlé. Spárování je popraskané a na celé ploše s patnými průsaky vody a výluhy pojiva či koroze.
- Beton úložného prahu je značně znečištěný a zavhlý, místy je popraskaný trhlinami šířky do 0,5 mm se stopami po průsacích vody. Na horní ploše je úložný práh znečištěný nečistotami a obetonování ložisek je popraskané.
- Pilíř je znečištěn graffiti.

PROTOKOL O PODROBNÉ PROHLÍDCE

| | | | | |
|----|------|--|---------|---------|
| TU | 2401 | Hohenau (ÖBB) (včetně) - Přerov (mimo) | Evd. km | 152,691 |
|----|------|--|---------|---------|

Opěra O 02

Stav podpěry:

- Kamenné zdivo je povrchově degradované, jednotlivé kameny jsou zvětralé, ojediněle prasklé či povrchově odmrzlé. Spárování je popraskané a na celé ploše opěry s patrnými průsaky vody a výluhy pojiva, které místy tvoří krusty.
- Beton úložného prahu je znečištěný stopami po stékání vody, místy je popraskaný trhlinami šířky do 0,1 mm se stopami po průsacích vody. Horní plocha prahu je znečištěná nečistotami a obetonování ložisek je popraskané.
- Závěrná zeď je znečištěná stopami po stékání vody a koroze, místy je popraskaná trhlinami šířky do 0,1 mm.

Křídlo vlevo:

- Kamenné zdivo křídla je na celé ploše znečištěné stopami po stékání vody, kameny jsou povrchově degradované. Spárování je obnovené, ale na začátku křídla vede na celou výšku křídla ve spárování schodovitá trhlina šířky do 0,7 mm.
- V koncové části je křídlo slabě porostlé vrstvou mechu.

Křídlo vpravo:

- Kamenné zdivo křídla je na celé ploše znečištěné stopami po stékání vody, kameny jsou povrchově degradované. Spárování je popraskané, na větší části opěry je obnovené.
- Ve střední části je křídlo znečištěno spreji.

3. Stav železničního svršku

- Svěrky: Na konstrukci v upevnění kolejnic jsou dotažené.
- Mostnice: Bez zjevných závažných závad a poruch.
- Kotevní plechy: Mezi mostnicovými sedly centrického uložení mostnic:
 - K 01 vpravo mezi 33. a 34. mostnicí:
 - vede ve svislém svaru u 34. mostnice trhlina délky 10 mm (foto č. 13)
 - K 02 vlevo mezi 1. a 2. mostnicí:
 - vede ve svislém svaru u 1. mostnice trhlina délky 5 mm
- Pozednice: Bez zjevných závažných závad a poruch.
- Pojistné úhelníky: Nátěr je sešlý a prostupuje koroze.
Stav korozního napadení PKO dle předpisu SŽDC S5/4 (ČD): 10% (Ri 5).
Matice šroubů v místě dilatačních spojů jsou mírně volné.
V pravé koleji na začátku je pravý úhelník v délce až 250 mm deformovaný až o 20 mm (foto č. 14).
V pravé koleji na konci je úhelník v délce až 250 mm deformovaný až o 10 mm
- Kolej. podpory: Bez zjevných závažných závad a poruch.
- Kolejové lože: Před i za objektem je mírně znečištěné a porostlé vegetací.



foto č. 13 - K 02 kotevní plech



foto č. 14 - pravá kolej zač., pravý poj. úhelník - deformace

PROTOKOL O PODROBNÉ PROHLÍDCE

| | | | |
|----|---|---------|---------|
| TU | 2401 Hohenau (ÖBB) (včetně) - Přerov (mimo) | Evd. km | 152,691 |
|----|---|---------|---------|

4. Stav vybavení

Podlahy

- V koleji - nátěr je sešlý a slabě prostupuje koroze.
Stav korozního napadení PKO dle předpisu SŽDC S5/4 (ČD): 10% (Ri 5).
- Na hlavách mostnic - nátěr je sešlý a slabě prostupuje koroze.
Stav korozního napadení PKO dle předpisu SŽDC S5/4 (ČD): 10% (Ri 5).
- Chodníkové podlahy - je sešlý a slabě prostupuje koroze. Stav korozního napadení PKO dle předpisu SŽDC S5/4 (ČD): 10% (Ri 5). V místě vrutů je plech oslabený do hloubky až 2 mm, některé vruty jsou taktéž oslabeny. V místě vnitřních chodníkových podlah mezi konstrukcemi u závěrné zdi opěry O 02 je vodivé propojení přerušené.
- Chodníkové nosníky - ve svarech nosníků a chodníkových konzol se místy objevují trhliny.
- Chodníkové konzoly - ve styku horních pásnic hlavních nosníků a chodníkových konzol vždy chybí 1 nýt.

Zábradlí

- Nátěr je znečištěný brzdovým prachem a sešlý, slabě prostupuje koroze
Stav korozního napadení PKO dle předpisu SŽDC S5/4 (ČD): <10% (Ri 4).

Bezpečnostní nátěry a výstražné tabulky

- Pásky jsou znečištěné brzdovým prachem, některé jsou hůře čitelné.

Jiná a cizí zařízení a okolí objektu

- Na parovodu hlavní nosníky s ložisky jsou bez PKO a korodují, u některých prvků se objevuje plátková koroze tloušťky až 25 mm.
Stav korozního napadení PKO dle předpisu SŽDC S5/4 (ČD): 40% (Ri 5).

5. Přejechy do trati

- Chybí drážní stezky.
- Kolejové lože vlevo za opěrou O 02, které je zapaženo, se mírně sesouvá, betonové pražce jsou degradované, dřevěný pražec je vykloněný směrem od kolejového lože.

III. Návrh hodnocení stavebního stavu jednotlivých částí

Hodnocení nosných konstrukcí:

Konstrukce K 01 - hodnocení stupněm 2

z těchto důvodů:

- oslabení jednotlivých prvků
- vadně nastavená válcová ložiska
- plátková koroze pevného ložiska

Konstrukce K 02 - hodnocení stupněm 2

z těchto důvodů:

- oslabení jednotlivých prvků
- štěrbinová koroze ve spoji
- vadně nastavená válcová ložiska

Konstrukce K 03 - hodnocení stupněm 2

z těchto důvodů:

- oslabení jednotlivých prvků
- vadně nastavená válcová ložiska

Konstrukce K 04 - hodnocení stupněm 2

z těchto důvodů:

- oslabení jednotlivých prvků včetně nýtů
- vadně nastavená válcová ložiska

PROTOKOL O PODROBNÉ PROHLÍDCE

| | |
|--|---|
| TU 2401 Hohenau (ÖBB) (včetně) - Přerov (mimo) | Evd. km 152,691 |
| <p>Konstrukce K 05 - hodnocení stupněm 2 z těchto důvodů:</p> <ul style="list-style-type: none"> • oslabení jednotlivých prvků • deformace posledního příčného ztužení • vadně nastavená válcová ložiska <p>Konstrukce K 07 - hodnocení stupněm 2 z těchto důvodů:</p> <ul style="list-style-type: none"> • oslabení jednotlivých prvků • vadně nastavená válcová ložiska <p>Konstrukce K 09 - hodnocení stupněm 2 z těchto důvodů:</p> <ul style="list-style-type: none"> • oslabení jednotlivých prvků • vadně nastavená válcová ložiska | <p>Konstrukce K 06 - hodnocení stupněm 2 z těchto důvodů:</p> <ul style="list-style-type: none"> • oslabení jednotlivých prvků • vadně nastavená válcová ložiska <p>Konstrukce K 08 - hodnocení stupněm 2 z těchto důvodů:</p> <ul style="list-style-type: none"> • oslabení jednotlivých prvků • vadně nastavená válcová ložiska <p>Konstrukce K 10 - hodnocení stupněm 2 z těchto důvodů:</p> <ul style="list-style-type: none"> • oslabení jednotlivých prvků • vadně nastavená válcová ložiska • povolený šroub nad levým ložiskem O 02 |
| <u>Hodnocení spodní stavby:</u> | |
| <p>Opěra O 01 - hodnocení stupněm 1 z těchto důvodů:</p> <ul style="list-style-type: none"> • bez zjevných závažných závad a poruch | <p>Opěra O 02 - hodnocení stupněm 1 z těchto důvodů:</p> <ul style="list-style-type: none"> • bez zjevných závažných závad a poruch |
| <p>Pilíř P 01 - hodnocení stupněm 1 z těchto důvodů:</p> <ul style="list-style-type: none"> • bez zjevných závažných závad a poruch | <p>Pilíř P 02 - hodnocení stupněm 1 z těchto důvodů:</p> <ul style="list-style-type: none"> • bez zjevných závažných závad a poruch |
| <p>Pilíř P 03 - hodnocení stupněm 1 z těchto důvodů:</p> <ul style="list-style-type: none"> • bez zjevných závažných závad a poruch | <p>Pilíř P 04 - hodnocení stupněm 1 z těchto důvodů:</p> <ul style="list-style-type: none"> • bez zjevných závažných závad a poruch |

PROTOKOL O PODROBNÉ PROHLÍDCE

| | | | |
|---------|--|---------|---------|
| TU 2401 | Hohenau (ÖBB) (včetně) - Přerov (mimo) | Evd. km | 152,691 |
|---------|--|---------|---------|

IV. Návrh hodnocení stavebního stavu objektu

V souladu s předpisem SŽDC S5, částí druhou a na základě provedené podrobné prohlídky mostu navrhuji následující výsledné hodnocení stavebního stavu:

⇒ nosná konstrukce: **K 2**

na základě hodnocení K 01, K 02, K 03, K 04, K 05, K 06, K 07, K 08, K 09, K 10

⇒ spodní stavba: **S 1**

na základě hodnocení O 01, P 01, P 02, P 03, P 04, O 02

Podrobná prohlídka provedena dne: 29.01.2020

Protokol o podrobné prohlídce zpracoval Jakub Cikryt dne: 10.02.2020

.....
Jakub Cikryt
Vedoucí RP OLM



Správa železniční dopravní cesty, státní organizace
Technická ústředna dopravní cesty
Malletova 10/2363, 190 00 Praha 9 - Libeň



Protokol o podrobné prohlídce

mostního objektu provedené dle Vyhlášky MD č. 177/95 Sb.,
a předpisu SZDC S5 Správa mostních objektů

| | | | | | |
|---|--|--|---|-------------------------------|--------------|
| TÚ 2331 | Kunovice (mimo) - Staré Město u Uher. Hradiště | DÚ 04 | Uherské Hradiště - Staré Město u U.H. | evd. km | 2,847 |
| Objekt | Most | šířá trať | Vžitý název: Řeka Morava V Uherském Hradišti | | |
| délka mostu | 106,4 m | počet otvorů | 3 | počet kolejí na mostě | 1 |
| Objednatel: | SZDC, s.o., OR Olomouc | rychlost na mostě / rychlost traťová [km/h]: | 70/70 | elektrizace | ne |
| návrh hodnocení stavebního stavu | 2/2 | Vedoucí regionálního pracoviště | Jakub Cikryt | Rok podrobné prohlídky | 2020 |



Pohled zleva

Obchodní firma:

Správa železniční dopravní cesty, státní organizace
Sídlo: Praha 1 – Nové Město, Diážděná 1003/7, PSC 110 00

Zápis v obch. rejstříku: Městský soud v Praze, spis. značka A 48384
www.szdc.cz

Doručovací adresa:

Správa železniční dopravní cesty, státní organizace
Technická ústředna dopravní cesty,

Malletova 10/2363, 190 00 Praha 9 – Libeň
www.tudc.cz

Technická ústředna založena 1957



Ústředna je členem sdružení Ústředny železničních dopravních ústřed. Ústředna je členem sdružení Ústředny železničních dopravních ústřed. Ústředna je členem sdružení Ústředny železničních dopravních ústřed.

PROTOKOL O PODROBNÉ PROHLÍDCE

| | | | | |
|----|------|--|---------|-------|
| TU | 2331 | Kunovice (mimo) - Staré Město u Uher. Hradiště | Evd. km | 2,847 |
|----|------|--|---------|-------|

I. Celkový popis objektu

Základní údaje o mostu

Dne 27.10.2020 byl proveden inspekční let dronem.

Souřadnice středu objektu: GPS: 49°4'14.953"N, 17°26'56.604"E

Délka mostu: 106,40 m (MES)

Šířka mostu: 8,57 m (MES)

Výška mostu (niveleta nad terénem): 6,18 m (MES)

Délka přemostění: 101,79 m (MES)

Úhel křížení: 90°

Objekt: kolmá

Počet kolejí: 1

Počet nosných konstrukcí: 3

Počet otvorů: 3

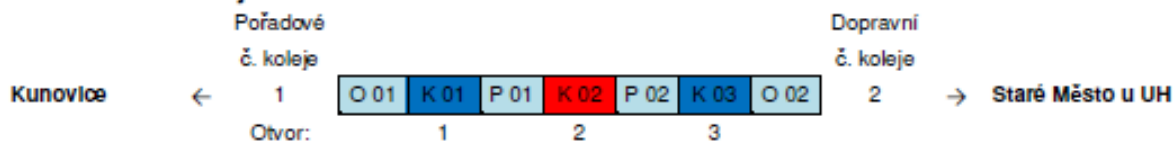
Přemostěná překážka: 1. otvor asfaltová cyklostezka a volný vydlážděný terén
2. otvor trvalý vodní tok řeka „Morava“
3. otvor volný terén

Podmínky při podrobné prohlídce:

Teplota: 11°C

Počasí: slunečno

Schéma mostního objektu:



1. Nosná konstrukce

Konstrukce K 01

- Ocelová, mostní konstrukce. Konstrukce kolmá. Mostovka prvková dolní.
- Délka konstrukce 20,70 m (MES), rozpětí 20,00 m (MES), šířka 8,27 m (MES).
- Rok výroby a výstavby 1955 (MES); Tabulka výrobce na OK neuvědlena. PKO - 1975 (MES).
- Hlavní nosníky ocelové, plnostěnné, svařované I profily, výšky 2050 mm, šířka pásnic 400 mm, osová vzdálenost 5420 mm. Dolní podélné ztužení hlavních nosníků z ocelových profilů U 200x75 mm, přípoje nýtové.
- Příčnický 9x ocelové, plnostěnné, svařované I profily, výšky 785 mm, šířka pásnic 240 mm, osová vzdálenost 2500 mm, přípoje k hlavním nosníkům nýtové.
- Podélníky ocelové, plnostěnné, svařované I profily, výšky 425 mm, šířka pásnic 200 mm, osová vzdálenost 1800 mm, přípoje k příčnickům nýtové
 - příčné ztužení podélníků z ocelových profilů U 160x65 mm, přípoje nýtové
 - podélné ztužení podélníků z ocelových profilů L 70x70x7 mm, přípoje nýtové.
- Uložení konstrukce - ložiskové:
 - ložiska ocelová vahadlová - na O 01 pevná stolicová, na P 01 pohyblivá jednoválcová.

PROTOKOL O PODROBNÉ PROHLÍDCE

| | | | | |
|----|------|--|---------|-------|
| TU | 2331 | Kunovice (mimo) - Staré Město u Uher. Hradiště | Evd. km | 2,847 |
|----|------|--|---------|-------|

Konstrukce K 02

- Ocelová, mostní konstrukce. Konstrukce kolmá. Mostovka prvková dolní.
- Délka konstrukce 62,40 m (MES), rozpětí 61,70 m (MES), šířka 8,57 m (MES).
- Rok výroby a výstavby 1955 (MES). Tabulka výrobce na OK neuvedena. PKO - 1975 (MES).
- Hlavní nosníky ocelové, nýtované, příhradové, soustava - základní se svislícemi, horní pás obloukový; výšky až 8500 mm, šířka pasů 700 mm, osová vzdálenost 5770 mm. Dolní podélné ztužení hlavních nosníků ze zdvojených ocelových profilů L 100x100x10 mm, přípoje nýtové.
- Příčnický 15x ocelové, plnostěnné, svařované I profily, výšky 790 mm, šířka pásnic 350 mm, osová vzdálenost 3650 mm, přípoje k hlavním nosníkům nýtové.
- Podélníky ocelové, plnostěnné, svařované I profily, výšky 430 mm, šířka pásnic 200 mm, osová vzdálenost 1800 mm, přípoje k příčnickům nýtové
 - příčné ztužení podélníků z ocelových profilů U 160x65 mm, přípoje nýtové
 - podélné ztužení podélníků z ocelových profilů L 80x80x8 mm, přípoje nýtové.
- Uložení konstrukce - ložiskové:
 - ložiska ocelová vahadlová - na P 01 pevná stolicová, na P 02 pohyblivá dvouválcová.

Konstrukce K 03

- Ocelová, mostní konstrukce. Konstrukce kolmá. Mostovka prvková dolní.
- Délka konstrukce 20,70 m (MES), rozpětí 20,00 m (MES), šířka 8,27 m (MES).
- Rok výroby a výstavby 1955 (MES); Tabulka výrobce na OK neuvedena. PKO - 1975 (MES).
- Hlavní nosníky ocelové, plnostěnné, svařované I profily, výšky 2050 mm, šířka pásnic 400 mm, osová vzdálenost 5420 mm. Dolní podélné ztužení hlavních nosníků z ocelových profilů U 200x75 mm, přípoje nýtové.
- Příčnický 9x ocelové, plnostěnné, svařované I profily, výšky 805 mm, šířka pásnic 260 mm, osová vzdálenost 2500 mm, přípoje k hlavním nosníkům nýtové.
- Podélníky ocelové, plnostěnné, svařované I profily, výšky 580 mm, šířka pásnic 150 mm, osová vzdálenost 1800 mm, přípoje k příčnickům nýtové
 - příčné ztužení podélníků z ocelových profilů U 160x65 mm, přípoje nýtové
 - podélné ztužení podélníků z ocelových profilů L 70x70x7 mm, přípoje nýtové.
- Uložení konstrukce - ložiskové:
 - ložiska ocelová vahadlová - na P 02 pevná stolicová, na O 02 pohyblivá jednoválcová.

2. Spodní stavba

Opěra O 01

- Materiál: beton - z části pod úrovní terénu. Úložný práh a závěrná zeď železobeton, povrchová úprava omítka.
- Šířka opěry 6,26 m (MES). Viditelná výška opěry cca 0,40 m. Rok výstavby 1955 (MES).
- Křídlo - vlevo - kolmé; svahové; materiál: křídlo i římsa železobeton, povrchová oprava omítka.
- Svah u mostního objektu - materiál: kamenný, spárovaný.

Pilíř P 01

- Materiál: kámen, řádkování čisté. Úložný práh železobetonový, povrchová úprava omítka.
- Šířka pilíře 12,00 m (MES). Viditelná výška pilíře cca 3,00 m + UP 0,90 m.
- Rok výstavby 1955 (MES). Půdorysný tvar oválný.

Pilíř P 02

- Materiál: kámen, řádkování čisté. Úložný práh železobetonový, povrchová úprava omítka.
- Šířka pilíře 12,00 m (MES). Viditelná výška pilíře cca 3,05 m + UP 0,90 m.
- Rok výstavby 1955 (MES). Půdorysný tvar oválný.

PROTOKOL O PODROBNÉ PROHLÍDCE

| | | | | |
|----|------|--|---------|-------|
| TU | 2331 | Kunovice (mimo) - Staré Město u Uher. Hradiště | Evd. km | 2,847 |
|----|------|--|---------|-------|

Opěra O 02

- Materiál: beton - z části pod úrovní terénu. Úložný práh a závěrná zeď železobeton, povrchová úprava omítka.
- Šířka opěry 6,60 m (MES). Viditelná výška opěry cca 0,05 m. Rok výstavby 1955 (MES).
- Svah u mostního objektu - materiál: kamenný, spárovaný.

3. Železniční svršek

- Směrové uspořádání koleje po celé délce: v přímé
- Výškové uspořádání koleje po celé délce: niveleta klesá ve směru staničení
- Tvar kolejnic: 49 E1 (S49)
- Tvar podkladnic: rozponové
- Svěrky: -
- Poloha kolejnicových styků: bezstyková kolej
- Velikost spár kolejnicových styků: -
- Mostnice:

Konstrukce K 01:

- 34 ks, dřevěné s protištěpnými sponami
- uložení plošné s vertikálním zajišťovacím šroubem
- rozměr (v/š/d) 250/250/2500 mm; výška mostnic v uložení (zařezání na) 220 mm
- světlost mezi mostnicemi až 400 mm

Konstrukce K 02:

- 109 ks, dřevěné s protištěpnými sponami
- uložení plošné s vertikálním zajišťovacím šroubem
- rozměr (v/š/d) 250/250/2500 mm; výška mostnic v uložení (zařezání na) 230 mm
- světlost mezi mostnicemi až 410 mm

Konstrukce K 03:

- 35 ks, dřevěné s protištěpnými sponami
- uložení plošné s vertikálním zajišťovacím šroubem
- rozměr (v/š/d) 250/250/2500 mm; výška mostnic v uložení (zařezání na) 220 mm
- světlost mezi mostnicemi až 400 mm

• Pozednice:

- na O 01 i O 02 dřevěná, s protištěpnými sponami, uložená na závěrné zdi
- rozměr pozednice (v/š/d) na O 01 220/245/2360 mm, na O 02 190/250/2390 mm
- osová vzdálenost mezi pozednicí na O 01 a 1. mostnicí K 01: 430 mm
- osová vzdálenost mezi pozednicí na O 01 a pražcem: 570 mm
- osová vzdálenost mezi pozednicí na O 02 a 35. mostnicí K 03: 470 mm
- osová vzdálenost mezi pozednicí na O 02 a pražcem: 500 mm

• Pojistné úhelníky:

- z ocelových profilů L 150x100x15 mm; délka PÚ cca 128,80 m
- uložené na ocelových podložkách a připevněné pomocí vrtulí
- vzdálenost od vnitřní hrany kolejnice 160-170 mm; ukončení PÚ ocelovým hrotem
- na začátku, 9x na konstrukcích a na konci je oboustranně šroubovaný dilatační spoj PÚ

- Kolejnicové dilatační zařízení: před objektem, nad piliřem P 01 a P 02 je umístění KMDZ
- Kolejnicové podpory: ve výběžích dřevěné, ostrohranné pražce
- Kolejové lože: ve výběžích uzavřené šterkové lože

4. Vybavení mostu

Podlahy - konstrukce K 01, K 02 a K 03

- Chodníkové podlahy z rýhovaných plechů, připevněné šrouby ke konstrukci.
- V koleji z rýhovaných plechů, připevněné vrtulemi k mostnicím a pozednicím.
- Na hlavách mostnic z rýhovaných plechů, připevněné vruty k mostnicím a pozednicím.

PROTOKOL O PODROBNÉ PROHLÍDCE

| | | | |
|----|---|---------|-------|
| TU | 2331 Kunovice (mimo) - Staré Město u Uher. Hradiště | Evd. km | 2,847 |
|----|---|---------|-------|

Zábradlí - konstrukce K 01, K 02 a K 03

- Popis zábradlí, materiál, spoje: na K 01 a K 03 tvoří zábradlí přesahy plnostěnných nosníků; na K 02 jsou madla a příčle přínýtované ke svislícím hl. nosníkům; ve výběžích ocelové „L“ profily, spoje svarové
- Dilatace zábradlí: v přechodech vzduchovou mezerou
- Počet madel/příčle: ve výběžích 1 / 1; na K 02 1 / 2
- Výška zábradlí: K 01 a K 03 1500 mm; K 02 **970 mm**, ve výběžích **1050 mm**
- Upevnění sloupků: ve výběžích zalité v římse
- Púdorysný tvar: ve výběžích lomený.

Bezpečnostní nátěry a výstražné tabulky

- Na krajních zábradelních sloupcích chybí výstražný žlutočerný nátěr a koutové výtuhy vlevo i vpravo zasahují do volného schůdného a manipulačního prostoru.

Jiná a cizí zařízení a okolí objektu

- Na vnější straně levých hlavních nosníků je na konzolách uložena lávka pro chodce a cyklisty, šířky 2550 mm. Na vnější straně levého zábradlí lávky vede plechová chránička a trubky Ø 80 mm a Ø 110 mm. Pod lávkou vede plechová chránička a roura Ø 400 mm.
- Vlevo od kolejového lože před objektem je umístěn drážní telefon a vzdálenostní upozorňovadlo k hlavnímu návěstidlu.
- Vlevo od kolejového lože za objektem je umístěn hektometrovník 2,9 a vzdálenostní upozorňovadlo k hlavnímu návěstidlu.
- Ve vzdálenosti cca 25 metrů za objektem je umístěn železniční přejezd P 8031, se světelným zabezpečovacím zařízením se závory. Dále je za objektem před přejezdem počítadlo náprav.
- V pravé části závěrné zdi opěry O 01 je umístěna nivelační značka.
- Terén v otvoru: 1. otvor kamenný břeh a v dolní části betonová cyklostezka/chodník pro chodce, 2. otvor protéká zde řeka „Morava“ se břehy u pilířů z kamenného záhozu, 3. otvor kamenný břeh i volný terén v otvoru.
- Přejezd automobilem možný, objekt přemostňuje trať přes řeku Moravu mezi Starým Městem a Uherským Hradištěm. Nejlepší příjezd je z ulice na Výsluní podél řeky Moravy.



5. Přechody do trati

- Neřešené. Vpravo na začátku zpevněné betonovým a dřevěným pražce.

PROTOKOL O PODROBNÉ PROHLÍDCE

| | | | |
|----|---|---------|-------|
| TU | 2331 Kunovice (mimo) - Staré Město u Uher. Hradiště | Evd. km | 2,847 |
|----|---|---------|-------|

6. Prostorové uspořádání na objektu a pod ním

6.1 Prostorové uspořádání na objektu:

- Poloha osy koleje k ose nosné konstrukce:

| mezi mostnicemi | na začátku | uprostřed | na konci |
|-----------------|---------------|---------------|----------------|
| posun na K 01 | vlevo o 2 mm | vpravo o 5 mm | vpravo o 10 mm |
| posun na K 02 | vpravo o 7 mm | vlevo o 4 mm | vlevo o 4 mm |
| posun na K 03 | vlevo o 4 mm | vlevo o 5 mm | vlevo o 6 mm |

- Vzdálenost vnitřního líce **koutové výztuhy** od osy koleje:

| K 01 | na začátku | uprostřed | na konci |
|--------|------------|-----------|----------|
| vlevo | 2470 mm | 2480 mm | 2480 mm |
| vpravo | 2465 mm | 2470 mm | 2470 mm |

Koutové výztuhy vlevo i vpravo zasahuje do volného schůdného a manipulačního prostoru.

- Vzdálenost vnitřního líce **koutové výztuhy** od osy koleje:

| K 02 | na začátku | uprostřed | na konci |
|--------|----------------|----------------|----------------|
| vlevo | 2480 mm | 2475 mm | 2490 mm |
| vpravo | 2480 mm | 2480 mm | 2480 mm |

Koutové výztuhy vlevo i vpravo zasahuje do volného schůdného a manipulačního prostoru.

- Vzdálenost vnitřního líce **koutové výztuhy** od osy koleje:

| K 03 | na začátku | uprostřed | na konci |
|--------|----------------|----------------|----------------|
| vlevo | 2480 mm | 2500 mm | 2500 mm |
| vpravo | 2480 mm | 2450 mm | 2460 mm |

Koutové výztuhy vlevo i vpravo zasahuje do volného schůdného a manipulačního prostoru.

6.2 Prostorové uspořádání pod objektem:

- Kolmá světlost v 1. otvoru: 18,70 m
- Kolmá světlost v 2. otvoru: 60,00 m
- Kolmá světlost v 3. otvoru: 18,70 m
- Volná výška v 1. otvoru: 0,80 - 4,55 m měřeno uprostřed k niveletě terénu
- Volná výška v 2. otvoru: 4,80 m měřeno uprostřed k hladině vodního toku
- Volná výška v 3. otvoru: 0,60 - 4,34 m měřeno uprostřed k niveletě terénu

PROTOKOL O PODROBNÉ PROHLÍDCE

| | | | |
|----|---|---------|-------|
| TU | 2331 Kunovice (mimo) - Staré Město u Uher. Hradiště | Evd. km | 2,847 |
|----|---|---------|-------|

II. Popis závad a poruch

1. Stav nosné konstrukce

Konstrukce K 01

- **Nátěr:** Je sešlý, loupe se a prostupuje koroze. Stav korozního napadení PKO dle předpisu SŽDC S5/4 (ČD): cca 30 % (Ri 5). Při poslední výměně mostnic byly natřeny horní pásnice podélníků.
- **Oslabení:** Horní pásnice podélníků jsou pod mostnicemi vytlučené až o 2 mm (foto č. 1).
Dolní pásnice hlavních nosníků a přilehlé ocelové prvky jsou nad ložisky korozi důlkovitě oslabené až o 2 mm. Narůstá zde koroze na výšku až 40 mm.
V místech přípojů hlavních nosníků a příčníků jsou dolní pásnice a stojiny korozi důlkovitě oslabené o 1-2 mm.
Vnější svislá výtzuha levého hlavního nosníku, nad pevným ložiskem na opěře O 01 je z části strávená korozi. V místě připojení k dolní pásnici je strávený otvor, rozměru cca 20x50 mm (foto č. 2).



foto č. 1 - horní pásnice podélníku - vytlučené pod mostnicí foto č. 2 - vnější svislá výtzuha L. HL. N. nad O 01 - otvor

- **Ložiska:** Nátěr je sešlý, prostupuje koroze. Stav korozního napadení PKO dle předpisu SŽDC S5/4 (ČD): cca 30% (Ri 5). Obetonování ložisek je mírně popraskané a degradované.

Konstrukce K 02

- **Nátěr:** Je sešlý, loupe se a prostupuje koroze. Stav korozního napadení PKO dle předpisu SŽDC S5/4 (ČD): cca 30 % (Ri 5).
- **Oslabení:** Horní pásnice podélníků jsou pod mostnicemi vytlučené až o 2 mm.
Dolní pásnice hlavních nosníků a přilehlé ocelové prvky jsou nad ložisky korozi důlkovitě oslabené až o 2 mm. Narůstá zde koroze na výšku až 20 mm.
Na dolních pásech hlavních nosníků v místech styků diagonál a svislic narůstá koroze, na výšku až 30 mm. Přilehlé ocelové prvky jsou korozi důlkovitě oslabené až o 2 mm (foto č. 3).
V místech přípojů hlavních nosníků a příčníků jsou dolní pásnice a stojiny korozi důlkovitě oslabené o 1-2 mm (foto č. 4).
Na horní ploše příhradového nosníku při prohlídce dronem nebyly zjištěny žádné závažné závady. V místě připojení jednotlivých prvků jsou typické poruchy - oloupaný nátěr a korozní oslabení nedosahující hloubky více jak cca 2 mm.

PROTOKOL O PODROBNÉ PROHLÍDCE

| | | | |
|----|---|---------|-------|
| TU | 2331 Kunovice (mimo) - Staré Město u Uher. Hradiště | Evd. km | 2,847 |
|----|---|---------|-------|



foto č. 3 - P. HL. N. napojení na 10. svislici - oslabení



foto č. 2 - P. HL. N. nad P 02 - oslabení

- **Deformace:** Příruby svislých úhelníků 4. svislice vlevo jsou ve výšce cca 1100 mm od chodníkové podlahy deformované na výšku cca 150 mm (foto č. 5).
Příruba diagonály mezi 4. a 5. svislicí vlevo je deformovaná, ve výšce cca 1600 mm od chodníkové podlahy, v délce cca 350 mm (foto č. 6).
Příruba diagonály mezi 4. a 5. svislicí vpravo je deformovaná, ve výšce cca 1000 mm od chodníkové podlahy, v délce cca 400 mm.
Příruba koutové výtzuhy vpravo je u 5., 6., 7., 8., 9., 10., 11. a 12. svislice mírně deformovaná.
U všech těchto diagonál je stav deformací setrvalý.

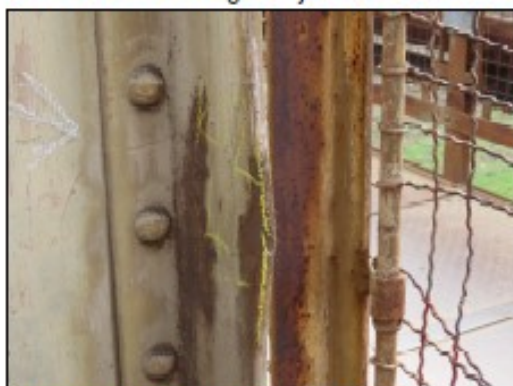


foto č. 5 - L. HL. N. 4. svislice - deformace



foto č. 6 - L. HL. N. mezi 4. a 5. svislicí - deformace

- **Ložiska:** Nátěr je sešlý, prostupuje koroze. Stav korozního napadení PKO dle předpisu SŽDC S5/4 (ČD): cca 30% (Ri 5).
Obetonování ložisek je mírně popraskané a degradované.
U pravého pohyblivého ložiska na pilíři P 02 je z vnitřní strany u 2. válce ustřížený šroub spřáhla, které je prověšené (setrvalý stav od PPM 2011, 2014 a 2017) (foto č. 7).
Válce pohyblivých ložisek jsou mírně zkřížené a posunuté (foto č. 8).

PROTOKOL O PODROBNÉ PROHLÍDCE

| | | | |
|----|---|---------|-------|
| TU | 2331 Kunovice (mimo) - Staré Město u Uher. Hradiště | Evd. km | 2,847 |
|----|---|---------|-------|



foto č. 7 - K 02 pravé ložisko na P 02 - ushřezžený šroub



foto č. 8 - K 02 levé ložisko na P 02 - posunutý válec

Konstrukce K 03

- **Nátěr:** Je sešlý, loupe se a prostupuje koroze. Stav korozního napadení PKO dle předpisu SŽDC S5/4 (ČD): cca 30 % (Ri 5).
- **Oslabení:** Horní pásnice podélníků jsou pod mostnicemi vytlučené až o 2 mm.
Dolní pásnice hlavních nosníků a přilehlé ocelové prvky jsou nad ložisky korozi důlkovitě oslabené až o 2 mm. Narůstá zde koroze na výšku až 20 mm (foto č. 9).
V místech přípojů hlavních nosníků a příčníků jsou dolní pásnice a stojiny korozi důlkovitě oslabené o 1-2 mm (foto č. 10).
Vnější svislá výtaha levého hlavního nosníku, nad pevným ložiskem na pilíři P 02 je korozi oslabená až o 4 mm a narůstá zde koroze (foto č. 9).



foto č. 9 - L. HL. N. nad O 02 vně - oslabení



foto č. 10 - P. HL. N. nad P 02 vni - oslabení

- **Deformace:** Dolní pásnice levého podélníku je v posledním poli z vnitřní strany deformovaná směrem nahoru až o 30 mm, v délce cca 110 mm (foto č. 11).
Příruba U profilu příčného ztužení podélníků, je v posledním poli mírně deformovaná směrem dolů až o 20 mm, v délce cca 80 mm (foto č. 12).

PROTOKOL O PODROBNÉ PROHLÍDCE

| | | | | |
|----|------|--|---------|-------|
| TU | 2331 | Kunovice (mimo) - Staré Město u Uher, Hradiště | Evd. km | 2,847 |
|----|------|--|---------|-------|



foto č. 11 - levý podélník dolní pásnice v 9. poli - deformace foto č. 12 - příčné ztužení podélníků v 9. poli - deformace

- **Ložiska:** Nátěr je sešlý, prostupuje koroze. Stav korozního napadení PKO dle předpisu SŽDC S5/4 (ČD): cca 30% (Ri 5). Obetonování ložisek je mírně popraskané a degradované. Pravé pohyblivé ložisko na opěře O 02 je mírně zkřížené – viz foto 13. Válec levého pohyblivého ložiska na opěře O 02 je posunutý a naražený na horní vahadlovou desku – viz foto 14.



foto č. 13 - pravé ložisko na O 02 - zkřížení

foto č. 14 - levé ložisko na O 02 - posunutý válec

2. Stav spodní stavby

Opěra O 01

Stav podpěry:

- Dřík opěry je pod úroveň terénu - závady nezjištěny. Omítka úložného prahu a závěrné zdi je rozpraskaná, v místě trhlin jsou stopy po průsacích vody a prostupují zde výluhy pojiva.
- V místě zalití ložisek je materiál degradovaný do hloubky až 20 mm. Horní plocha úložného prahu je mírně znečištěná.

Křídlo vlevo:

- Omítka křídla i římsy je rozpraskaná, povrchově degradovaná a porůstá mechem. V místě trhlin jsou stopy po mírných průsacích vody. Beton na dolní hraně římsy je místy vylomený do hloubky až 40 mm.

Svah u mostního objektu:

- Bez zjevných závažných závad a poruch.

PROTOKOL O PODROBNÉ PROHLÍDCE

| | | | | |
|----|------|--|---------|-------|
| TU | 2331 | Kunovice (mimo) - Staré Město u Uher. Hradiště | Evd. km | 2,847 |
|----|------|--|---------|-------|

Pilíř P 01

Stav podpěry:

- Spárování mezi kameny je slabě popraskané a místy velmi slabě degradované. Ze spárování především ve 2. otvoru mírně prostupují výluhy pojiva. Některé kameny jsou samostatně prasklé, povrchově degradované a porůstají mechem.
- Omítka úložného prahu je značně rozpraskaná. V místě trhlin jsou stopy po průsacích vody, prostupuje zde koroze, výluhy pojiva a tvoří se krusta. Ve 2. otvoru je vpravo na horní ploše zhlaví degradovaná omítka na ploše cca 1000x200 mm.

Pilíř P 02

Stav podpěry:

- Spárování mezi kameny je slabě popraskané a místy velmi slabě degradované. Ze spárování především ve 2. otvoru značně prostupují výluhy pojiva a tvoří se zde krusta (obr. 13). Některé kameny jsou samostatně prasklé, povrchově degradované a porůstají mechem.
- Omítka úložného prahu je značně rozpraskaná. V místě trhlin jsou stopy po průsacích vody, prostupuje zde koroze, výluhy pojiva a tvoří se krusta.

Opěra O 02

Stav podpěry:

- Dřík opěry a téměř celý úložný práh je pod úrovní terénu - závady nezjištěny. Omítka závěrně zdi je rozpraskaná, především z bočních stran jsou v místě trhlin stopy po mírných průsacích vody, značně zde prostupují výluhy pojiva a tvoří se krusta.
- V místě zalití ložisek je materiál degradovaný do hloubky až 15 mm. Horní plocha úložného prahu je mírně znečištěná.

Svah u mostního objektu:

- Bez zjevných závažných závad a poruch.

3. Stav železničního svršku

- Svěrky: V upevnění kolejnic na konstrukcích jsou dotažené.
- Podkladnice: Na konstrukci K 02 chybí v upevnění podkladnic 2 vrtule u KMDZ nad pilířem P 02 vlevo (foto č. 15).



foto č. 15 - K02/K03 - chybějící podkladnice, vrtule

- Mostnice: Konstrukce K 01 - mostnice jsou rozpraskané. Mostnice v prvním poli nedosedají celou plochou na podélník a při průjezdu drážních kolejových vozidel pulzují 3-4 mm. Mostnice č. 6 je přizdvížená až o 6 mm vlevo a až o 4 mm vpravo. Matice na šroubech v upevnění mostnic jsou místy nedotažené a společně se šrouby korodují.

PROTOKOL O PODROBNÉ PROHLÍDCE

| | | | |
|----|---|---------|-------|
| TU | 2331 Kunovice (mimo) - Staré Město u Uher. Hradiště | Evd. km | 2,847 |
|----|---|---------|-------|

Konstrukce K 02 - mostnice jsou rozpraskané. Matice na šroubech v upevnění mostnic jsou místy nedotažené a společně se šrouby korodují.

Konstrukce K 03 - mostnice jsou rozpraskané. Matice na šroubech v upevnění mostnic jsou místy nedotažené a společně se šrouby korodují.



foto č. 16 - K 01 6. mostnice - přisvlážená



foto č. 17 - K 03 - popraskané mostnice

- **Pozednice:** Na opěře O 01 i O 02 je rozpraskaná.
- **Pojistné úhelníky:** Nátěr je sešlý, prostupuje koroze. Stav korozního napadení PKO dle předpisu SŽDC S5/4 (CD): cca 40 % (Ri 5).
Matice na šroubech v dilatačních spojích PÚ jsou místy uvolněné a některé chybí. Vrtule v upevnění PÚ jsou místy povytažené.
V PÚ jsou místy nezavařené otvory po původním rozdělení mostnic a pražců.
V ocelové hrotu ve výběhu před i za objektem chybí 1 ze 2 vodorovných šroubů (zbylé šrouby mají dotažené matice). V ocelovém hrotu na začátku vedou 2 trhliny, délky cca 15 mm a 55 mm (foto č. 18). V ocelovém hrotu na konci vede trhlina, délky cca 90 mm (foto č. 19).
Ve výběhu na konci je pravý PÚ deformovaný směrem do osy koleje až o 20 mm, v délce cca 250 mm (foto č. 20).



foto č. 18 - PÚ začátek hrot - trhlina / foto č. 19 - PÚ konec hrot - trhlina / foto č. 20 - PÚ konec pravý úhelník

- **KMDZ:** Matice na vodorovných šroubech u všech kolejnicových malých dilatačních zařízení nejsou dotažené. Nad pilířem P 02 vlevo je jedna svěrka uvolněná, na jedné svěrce zcela chybí upevňovací šroub (foto č. 15)
- **Kolej. podpory:** Dřevěné pražce ve výběhu před i za objektem jsou rozpraskané.
- **Kolejové lože:** Ve výběhu před i za objektem je lože mírně znečištěné a porůstá vegetací.

PROTOKOL O PODROBNÉ PROHLÍDCE

| | | | |
|----|---|---------|-------|
| TU | 2331 Kunovice (mimo) - Staré Město u Uher. Hradiště | Evd. km | 2,847 |
|----|---|---------|-------|

4. Stav vybavení

Podlahy - konstrukce K 01, K 02 a K 03

- Chodnikové podlahy - nátěr je sešlý, prostupuje koroze. Stav korozního napadení PKO dle předpisu SŽDC S5/4 (ČD): cca 60 % (Ri 5). Matice na šroubech v upevnění podlahových plechů jsou místy nedotažené.
- Podlahy na hlavách mostnic - nátěr je sešlý, prostupuje koroze. Stav korozního napadení PKO dle předpisu SŽDC S5/4 (ČD): cca 60 % (Ri 5). Vrutky v upevnění podlahových plechů jsou místy nedotažené.
- V koleji - nátěr je sešlý, prostupuje koroze. Stav korozního napadení PKO dle předpisu SŽDC S5/4 (ČD): cca 60 % (Ri 5). Vrtule v upevnění podlahových plechů jsou nedotažené.

Zábradlí - konstrukce K 01, K 02 a K 03

- Nátěr je sešlý, prostupuje koroze. Stav korozního napadení PKO dle předpisu SŽDC S5/4 (ČD): cca 60 % (Ri 5).
- Na konstrukci K 02 v připojení madla a příčle k poslední svislici vpravo jsou 2 nýty uvolněné.

Bezpečnostní nátěry a výstražné tabulky

- Na krajních zábradelních sloupcích chybí výstražný žlutočerný nátěr a koutové výtuhy vlevo i vpravo zasahují do volného schůdného a manipulačního prostoru.

Jiná a cizí zařízení a okolí objektu

- Nátěr lávky na vnější straně levých hlavních nosníků je sešlý, loupe se a prostupuje koroze. Stav korozního napadení PKO dle předpisu SŽDC S5/4 (ČD): cca 50 % (Ri 5).

5. Přechody do trati

- Neřešené, nebezpečné a chybí drážní stezky.
- V přechodu z podlahových plechů do trati je neoznačený schod výšky až 100 mm.
- V přechodu z římsy pravého křídla opěry O 01 je neoznačený schod výšky až 600 mm (lože je zde zapažené dřevěným a betonovým prázecem).

PROTOKOL O PODROBNÉ PROHLÍDCE

| | | | |
|----|---|---------|-------|
| TU | 2331 Kunovice (mimo) - Staré Město u Uher. Hradiště | Evd. km | 2,847 |
|----|---|---------|-------|

III. Návrh hodnocení stavebního stavu jednotlivých částí

Hodnocení nosných konstrukcí:

Konstrukce K 01 - hodnocení stupněm 2

z těchto důvodů:

- stav nátěru a korozní oslabení
- pozdvižené a pulzující mostnice na začátku konstrukce

Konstrukce K 02 - hodnocení stupněm 2

z těchto důvodů:

- stav nátěru a korozní oslabení
- deformace ocelových prvků (svislic, diagonál a koutových výtuh)
- ustřížený šroub spřáhla pohyblivého ložiska na pilíři P 02

Konstrukce K 03 - hodnocení stupněm 2

z těchto důvodů:

- stav nátěru a korozní oslabení
- deformace ocelových prvků (dolní pásnice podélníku a příčné ztužení podélníků)

Hodnocení spodní stavby:

Opěra O 01 - hodnocení stupněm 2

z těchto důvodů:

- popraskaná omítka úložného prahu a závěrné zdi
- stopy po mírných průsacích vody a prostupující výluhy pojiva

Pilíř P 01 - hodnocení stupněm 2

z těchto důvodů:

- značně rozpraskaná omítka úložného prahu
- prostupující výluhy pojiva a tvořící se krusta

Pilíř P 02 - hodnocení stupněm 2

z těchto důvodů:

- značně rozpraskaná omítka úložného prahu
- prostupující výluhy pojiva a tvořící se krusta

Opěra O 02 - hodnocení stupněm 2

z těchto důvodů:

- popraskaná omítka závěrné zdi
- stopy po mírných průsacích vody a prostupující výluhy pojiva

PROTOKOL O PODROBNÉ PROHLÍDCE

| | | | |
|---------|--|---------|-------|
| TU 2331 | Kunovice (mimo) - Staré Město u Uher. Hradiště | Evd. km | 2,847 |
|---------|--|---------|-------|

IV. Návrh hodnocení stavebního stavu objektu

V souladu s předpisem SŽDC S5, částí druhou a na základě provedené podrobné prohlídky mostu navrhuji následující výsledné hodnocení stavebního stavu:

⇒ **nosná konstrukce: K 2**

na základě hodnocení K 01, K 02, K 03

⇒ **spodní stavba: S 2**

na základě hodnocení O 01, P 01, P 02, O 02

Podrobná prohlídka provedena dne: 27.10.2020

Protokol o podrobné prohlídce zpracoval Jakub Čikryt dne: 06.11.2020


Jakub Čikryt
Vedoucí RP OLM

Příloha č. 3

Oceněný položkový rozpočet – rozpis ceny díla

| „Diagnostika a přepočty strategických přemostění v oblasti OŘ Ostrava - II. etapa“ | | | | | | | | | |
|---|--------------------|--------|-----------------------------------|--|----------------------------|----------------------|---|---|------------------------|
| Objekt č. | Evidenční km mostu | TUDU | Název mostu | Materiál a popis nosné konstrukce mostu | Nejstarší konstrukce | Délka přemostění [m] | Cena první fáze - diagnostika (odevzdání do 30.11.2023) | Cena druhé fáze - statické posouzení - přepočty (odevzdání do 31.10.2024) | Cena celkem |
| 1 | 152,691 | 240126 | Otrokovice most přes Moravu | ocel, bez prvkové mostovky, K01-K10 svařovaná, uložení mostnic centické | 1955 | 102,300 | | | 761 200,00 Kč |
| 2 | 2,847 | 233104 | Uherské Hradiště most přes Moravu | ocel, dolní prvková mostovka, K01+K03 trémová, prostá, svařovaná, prostá, K02 příhradová, prostá, nýtovaná se svařovanému příčníky a podélníky, uložení mostnic plošné | 1955 | 101,790 | | | 1 118 800,00 Kč |
| Celková nabídková cena za 2 objekty (bez DPH): | | | | | | | | | 1 880 000,00 Kč |
| Diagnostika: | | | | I. ZAJIŠTĚNÍ DOSTUPNÝCH PODKLADŮ K MOSTNÍMU OBJEKTU | Statické posouzení: | | V. STATICKÝ PŘEPOČET MOSTU VČ. NÁVRHU PŘÍPADNÝCH STAT. OPATŘENÍ | | |
| | | | | II. PROVEDENÍ VIZUÁLNÍ KONTROLY KONSTRUKCE MOSTU | | | STANOVENÍ ZATÍŽITELNOSTI A PŘECHODNOSTI MOSTU | | |
| | | | | III. NÁVRH PODROBNÉ DIAGNOSTIKY | | | VI. VYHODNOCENÍ, NÁVRH OPATŘENÍ, MANAŽERSKÉ SHRNTÍ | | |
| | | | | IV. PROVEDENÍ DIAGNOSTIKY | | | | | |

Příloha č. 4
Oprávněné osoby

Za Objednatele:

- ve věcech smluvních a obchodních (kromě podpisu této Smlouvy a jejích případných dodatků):

| | |
|------------------|------------------------|
| Jméno a příjmení | Ing. Jiří MACHO |
| Adresa | |
| E-mail | |
| Telefon | |

- ve věcech technických:

| | |
|------------------|--|
| Jméno a příjmení | |
| Adresa | |
| E-mail | |
| Telefon | |

| | |
|------------------|--|
| Jméno a příjmení | |
| Adresa | |
| E-mail | |
| Telefon | |

Za Zhotovitele:

- ve věcech smluvních a obchodních:

| | |
|------------------|------------------------------|
| Jméno a příjmení | Ing. Filip HUSTÝ, MBA |
| Adresa | |
| E-mail | |
| Telefon | |

- ve věcech technických:

| | |
|------------------|--|
| Jméno a příjmení | |
| Adresa | |
| E-mail | |
| Telefon | |

- specialista na mosty a inženýrské konstrukce:

| | |
|------------------|--|
| Jméno a příjmení | |
| Adresa | |
| E-mail | |
| Telefon | |

- specialista na mosty a inženýrské konstrukce:

| | |
|------------------|--|
| Jméno a příjmení | |
| Adresa | |
| E-mail | |
| Telefon | |

- specialista na mosty a inženýrské konstrukce:

| | |
|------------------|--|
| Jméno a příjmení | |
| Adresa | |
| E-mail | |
| Telefon | |

- specialista v oboru zkoušení a diagnostika staveb:

| | |
|------------------|--|
| Jméno a příjmení | |
| Adresa | |
| E-mail | |
| Telefon | |

- korozní inženýr KI del Std – 401 APC nebo inspektor FROSIO level 3 del NS 476 nebo Inspektor NACE level 3

| | |
|------------------|--|
| Jméno a příjmení | |
| Adresa | |
| E-mail | |
| Telefon | |

- řízení prací v kolejišti (se zkouškou M02 dle ZAM1):

| | |
|------------------|--|
| Jméno a příjmení | |
| Adresa | |
| E-mail | |
| Telefon | |

Osoby oprávněné jednat ve věcech smluvních a obchodních jsou oprávněny v rámci této Smlouvy vést s druhou stranou jednání obchodního a smluvního charakteru.

Osoby oprávněné jednat ve věcech technických jsou oprávněny v rámci této Smlouvy vést s druhou stranou jednání technického charakteru. Dále jsou oprávněny provádět činnosti a úkony, o nichž to stanoví tato Smlouva.

Příloha č. 5

Seznam požadovaných pojištění

- **Objednatel vyžaduje, aby Zhotovitel v souladu se Smlouvou prokázal následující pojištění:**

| DRUH POJIŠTĚNÍ | MINIMÁLNÍ VÝŠE POJISTNÉHO PLNĚNÍ |
|---|----------------------------------|
| Pojištění odpovědnosti za škodu způsobenou Zhotovitelem při výkonu podnikatelské činnosti třetím osobám | Min. ve výši 10 mil. Kč bez DPH |

Příloha č. 6
Seznam poddodavatelů

(mimo rozhodující činnost, tedy mimo provedení diagnostiky a mimo statické posouzení)

| IDENTIFIKACE PODDODAVATELE (obchodní firma, sídlo a IČO) | VĚCNÝ ROZSAH SUBDODÁVKY | HODNOTA PODDODÁVKY V % Z NABÍDKOVÉ CENY |
|--|------------------------------------|--|
| VIDEFKOR FM s.r.o. 2. května 212, Frýdek, 738 01 Frýdek-Místek, IČO: 26816377 | Činnost korozního inženýra | 2 % |

Příloha č. 7
Zmocnění vedoucího Zhotovitele

SMLOUVA O SPOLEČNOSTI

právnických osob k zajištění obchodního případu

Diagnostika a přepočty strategických přemostění v obvodu OŘ Ostrava – II. etapa

1. **SHP TS s.r.o.**
Sídlo: Šumavská 524/31, 602 00 Brno
IČ: 28342771
DIČ: CZ28342771
Společnost je zapsaná: u Krajského soudu v Brně, oddíl C, vložka 62512
Bankovní spojení:
Zastoupená: Ing. Filipem Hustým, jednatelem

a

2. **Mostní vývoj, s.r.o.**
Sídlo: Bohuslava Martinů 758/137, Stránice, 602 00 Brno
IČ: 26282097
DIČ: CZ26282097
Společnost je zapsaná: u Krajského soudu v Brně, oddíl C, vložka 41420
Bankovní spojení:
Zastoupená: Ing. Janem Kryštofem, jednatelem

a

Výše uvedené právnické osoby (dále jen společníci) se dohodli v této smlouvě o společnosti, uzavírané podle § 2716 a násl. zákona č. 89/2012 Sb. občanského zákoníku (dále jen smlouva), na následujícím:

Základní ujednání:

Touto smlouvou se zavazují společníci sdružit za společným účelem, čímž mezi nimi vzniká společnost.

Čl. 1 - Název a sídlo společnosti

1.1. Společníci se dohodli, že jejich společnost, do níž se sdruží za níže sjednaným účelem, bude nést název:

„SHPTS+Mostní vývoj“.

1.2. Sídlo společnosti je na adrese:

SHP TS s.r.o., Šumavská 524/31, 602 00 Brno.

Čl. 2 - Účel společnosti

2.1 Společníci se dohodli sdružit ve společnosti za účelem spojení svých podnikatelských aktivit a provedení činností nezbytných k společné přípravě a společné účasti v zadávacím řízení zadávaném dle zák. č. 134/2016 Sb., o zadávání veřejných zakázek ve znění platném a účinném ke dni zahájení předmětného zadávacího řízení, formou podání společné nabídky pro nadlimitní veřejnou zakázku na služby: „**Diagnostika a přepočty strategických přemostění v obvodu OŘ Ostrava – II. etapa**“ a v případě získání této veřejné zakázky též na společném zpracování předmětu plnění této veřejné zakázky.

ČI. 3 - Zastupování a jednání za společnost

- 3.1 Společnost nemá právní subjektivitu. Společníci se dohodli, že jménem všech společníků ve společné záležitosti bude jednat za všechny společníky správce, tzv. vedoucí společník, kterým je **SHP TS s.r.o.**, kterého ostatní společníci tímto k tomuto jednání pověřují a k této činnosti ho zmocňují. Společnost SHP TS s.r.o. toto pověření přijímá. Vedoucí společník je oprávněn jednat za všechny společníky a přijímat závazky a pokyny pro každého společníka. Společníci se dohodli, že příjem plateb od zadavatele veřejné zakázky (objednatele) a jejich rozdělení mezi společníky zajistí vedoucí společník, který za toto bude odpovědný.
- 3.2 Vedoucí společník je povinen informovat ostatní společníky o všech úkonech, které na základě pověření učinil, jakož i o přijatých platbách.
- 3.3 Vedoucí společník je oprávněn pověřit k jednání za sebe své zaměstnance nebo jiné osoby.

ČI. 4 – Rozhodování společníků

- 4.1 Rozhodnutí o záležitostech společnosti se přijímají většinou hlasů společníků. Každý společník má jeden hlas. Rozhodnutí, kterým by se měnila tato smlouva, musí být přijato jednomyslně.
- 4.2 Společníci se dohodli, že rozhodnutí o záležitostech společnosti budou činit především na společných jednáních v sídle společnosti, která budou nést označení „Rada společnosti“. Každý společník pověřil k jednání za sebe na Radě společnosti následující osoby – zástupce společníků:

SHP TS s.r.o.
Mostní vývoj s.r.o.

Ing. Filip Hustý, MBA
Ing. Jan Kryštof

Rozhodnutí Rady společnosti mohou být učiněna také písemně, kdy na jedné listině se musí zástupci společníků vyjádřit, zda s návrhem rozhodnutí uvedeným na této listině společník souhlasí nebo nikoliv nebo zda se zdržuje hlasování, a toto musí zástupce společníka podepsat.

Každý společník může změnit svého zástupce pověřeného k jednání na Radě společnosti. K tomuto musí být předloženo písemné pověření nového zástupce a toto předáno každému společníkovi. Pověřením nového zástupce zaniká pověření dosavadního zástupce k jednání na Radě společnosti.

- 4.3 Rada společnosti rozhoduje o všech otázkách společnosti. Rada společnosti se schází nejméně 1 x za půl roku nebo na vyzvání kteréhokoliv svého člena.

ČI. 5 - Práva a povinnosti společníků

- 5.1 Poměr, jakým se společníci podílejí na majetku nabytém za trvání společnosti, na zisku a na ztrátě, bude upřesněn v souladu s ust. čl. 6, odst. 6.3 této smlouvy.
- 5.2 Společník se zavazuje vykonávat osobně činnost k dosažení účelu stanoveného v čl. 2. této smlouvy. O dosažení tohoto účelu se zavazují společníci přičinit přibližně v poměru dle odstavce 5.1 tohoto článku smlouvy s upřesněním dle čl. 6, odst. 6.3 této smlouvy.
- 5.3 Společník se zavazuje zdržet se jakékoliv činnosti, která by mohla znemožnit nebo ztížit dosažení účelu společnosti. Společník nesmí bez souhlasu ostatních společníků činit na vlastní nebo cizí účet nic, co má vzhledem ke společnému účelu konkurenční povahu.
- 5.4 Společník se zavazuje zachovávat mlčenlivost o skutečnostech, které získá při činnosti společnosti a které by mohly ohrozit dosažení účelu společnosti nebo jednotlivé společníky. Veškeré takové informace třetím osobám nesmějí být sdělovány bez souhlasu Rady společnosti.
- 5.5 Společník se zavazuje plnit a vykonávat jednotlivé činnosti či úkony a dodržovat pokyny, které vzejdou z jednání Rady společnosti.

- 5.6 Jestliže je to nezbytné pro dosažení účelu této smlouvy, je každý ze společníků povinen jinému společníkovi poskytnout včas a v potřebné kvalitě podklady o své části plnění.
- 5.7 Každý ze společníků je oprávněn prezentovat se výsledkem společné činnosti podle této smlouvy výhradně s poznámkou „ve spolupráci se jmény dalších společníků“.

ČI. 6 - Zásady spolupráce

- 6.1 Společníci se dohodli, že vypracují společnou nabídku na nadlimitní veřejnou zakázku na služby: „**Diagnostika a přepočty strategických přemostění v obvodu OR Ostrava – II. etapa**“. V případě získání této veřejné zakázky v rámci uvedeného řízení zajistí společně příslušný předmět plnění nadlimitní veřejné zakázky na služby: „**Diagnostika a přepočty strategických přemostění v obvodu OR Ostrava – II. etapa**“, a to v rozsahu podle zadávacích podmínek zadávací dokumentace k této veřejné zakázce.
- 6.2 V případě získání veřejné zakázky společností ve výše uvedeném řízení uzavře vedoucí společník **SHP TS s.r.o.** v souladu s pověřením dle čl. 3, odst. 3.1 této smlouvy jménem společníků se zadavatelem Smlouvu a bude též jménem společníků přijímat pokyny, vystavovat a předkládat zadavateli faktury – daňové doklady za provedené práce. K naplnění článku 2 této smlouvy se společníci zavazují vyvinout činnost ke společné přípravě a uzavření obchodních smluv se zadavatelem (objednatelem).
- 6.3 V případě získání předmětné veřejné zakázky společností uzavřou mezi sebou společníci dodatek k této smlouvě, ve kterém vymezí přesným rozsahem, jaké části předmětné veřejné zakázky bude každý ze společníků provádět, a dohodnou mezi sebou termíny provedení jednotlivých částí veřejné zakázky a způsob koordinace prací na veřejné zakázce. Současně v tomto dodatku společníci dohodnou nové stanovení podílů na majetku společnosti získaném společnou činností, na zisku a ztrátě a to tak, aby toto odpovídalo rozsahu prací, které bude každý ze společníků na předmětné veřejné zakázce provádět. Dojde-li dodatečně k úpravám rozsahu prováděných prací na veřejné zakázce jednotlivými společníky nebo k rozšíření rozsahu veřejné zakázky, zavazují se společníci provést nové určení svých podílů na majetku společnosti.
- 6.4 Pokud by některý ze společníků nemohl z kapacitních či jiných důvodů na jeho straně zpracovat předmět plnění nebo jeho část z předmětné veřejné zakázky, kterou by měl provést dle dohody společníků, je povinen o tom neprodleně informovat ostatní společníky tak, aby nebylo ohroženo řádné a včasné provedení předmětné veřejné zakázky a aby ostatní společníci mohli zajistit provedení tohoto plnění.
- 6.5 Zástupci společníků dle článku 4 této smlouvy jsou oprávněni nahlížet do dokladů a písemností, týkajících se smluvních vztahů jednotlivých společníků s objednatelem v souvislosti s tímto obchodním případem. Každý ze společníků se zavazuje poskytnout zástupcům společníků tyto doklady a písemnosti k nahlédnutí.

ČI. 7 - Zásady financování

- 7.1 Každý společník nese a hradí své náklady spojené s účastí na získání veřejné zakázky a s vypracováním společné nabídky do zadávacího řízení, jako jsou např. vynaložené mzdové náklady společníků, náklady na tisk, náklady na telefonní hovory, cestovné apod. Náklady na případné pojistné smlouvy ponese každý společník sám.

ČI. 8 - Zánik společnosti

8.1 Společnost zanikne:

- 8.1.1 v případě, že zadavatel zruší příslušné zadávací řízení, vyloučí společnost ze zadávacího řízení, odmítne všechny nabídky anebo uzavře smlouvu na provedení výše uvedených služeb s jiným uchazečem, než se společností.

- 8.1.2 dosažením účelu společnosti, kterým je řádné provedení předmětné veřejné zakázky, zinkasování ceny za provedení veřejné zakázky a rozdělení všech získaných prostředků mezi společníky.
- 8.2 Veškeré své vzájemné finanční závazky vzniklé z činnosti společnosti se zavazují společníci vypořádat nejpozději do 3 kalendářních měsíců po zániku společnosti.
- 8.3 Všichni společníci jsou povinni setrvat ve společnosti po celou dobu plnění předmětné veřejné zakázky i po dobu trvání jiných závazků vyplývajících z této veřejné zakázky. Žádný ze společníků není oprávněn v té době ze společnosti vystoupit, neboť se dle jejich dohody jedná o nevhodnou dobu a vystoupení by bylo k újmě ostatních společníků. Společníci se mohou písemně dohodnout na vystoupení společníka ze společnosti kdykoliv. Společník může vystoupit ze společnosti z vážných důvodů kdykoliv. Při vystoupení ze společnosti musí vystupující společník předat ostatním společníkům veškeré doklady, listiny nebo věci, které měl v držení, a které jsou nezbytné k dosažení účelu, za jakým byla společnost založena.

Čl. 9 – Povinnosti společníků vůči třetím osobám

- 9.1 Společníci jsou ze závazků vzniklých v souvislosti s předmětnou nadlimitní veřejnou zakázkou na služby: „**Diagnostika a přepočty strategických přemostění v obvodu OR Ostrava – II. etapa**“ zavázáni vůči třetím osobám společně a nerozdílně, a to po celou dobu plnění jmenované veřejné zakázky i po dobu trvání jiných závazků vyplývajících z této veřejné zakázky.

Čl. 10 - Ostatní ujednání

- 10.1 Každý ze společníků je povinen při výkonu své činnosti, kterou se podílí na společné činnosti, postupovat s náležitou odbornou péčí a dbát, aby svým jednáním neohrozil účel společnosti a nezpůsobil újmu ostatním společníkům a třetím osobám. Zejména je každý ze společníků povinen včas a v potřebné kvalitě předat výsledky své činnosti vedoucímu společníkovi, případně zadavateli veřejné zakázky (objednateli) nebo jiné určené osobě.
- 10.2 Ve vzájemném vztahu odpovídá každý společník ostatním společníkům za škody, které jim porušením svých povinností způsobil.

Čl. 11 - Závěrečná ustanovení

- 11.2 Pokud v této smlouvě není uvedeno jinak, platí pro vztahy obecně závazné právní předpisy, a to zejména zákon č. 89/2012 Sb., občanský zákoník v platném znění.
- 11.3 Tato smlouva musí být uzavřena písemně. Bude-li smlouva uzavřena v jiné formě, pak žádný ze společníků není obsahem smlouvy uzavřené ústně vázán. Tuto smlouvu lze změnit pouze v písemné podobě. Smluvní strany ujednávají, že nepoužijí ust. § 582 odst. 2 občanského zákoníku o tom, že neplatnost písemné formy právního jednání sjednané pro změny smlouvy lze namítnout jen tehdy, nebylo-li již plněno. Podle výslovného ujednání smluvních stran platí, že tuto neplatnost lze namítnout kdykoli.
- 11.4 Tuto smlouvu lze postoupit postupem dle ust. § 1895 a násl. zákona č. 89/2012 Sb., občanský zákoník, pouze se souhlasem společníků. Uvedené ustanovení platí i tehdy, má-li být smlouva postoupena i částečně nebo několika postupníkům. Podle ust. § 1899 občanského zákoníku platí, že osvobození postupitele se odmítá. Přejmout plnění za podmínek dle § 1936 občanského zákoníku je každý ze společníků oprávněn odmítnout.
- 11.5 Pokud by se měla stát jednotlivá ustanovení této smlouvy neúčinnými nebo neproveditelnými nebo obsahuje-li smlouva mezery, není tím dotčena účinnost zbývajících ustanovení. Na místě neúčinného nebo neproveditelného ustanovení platí jako smluvené takové ustanovení, které nejvíce odpovídá hospodářskému smyslu a účelu neúčinného ustanovení. V případě mezer platí jako smluvené takové

ustanovení, které odpovídá tomu, co by bývalo bylo podle smyslu a účelu této smlouvy smlouveno, kdyby na tuto záležitost strany pamatovaly již dříve.

- 11.6 Tato smlouva nabývá platnosti a účinnosti jejím uzavřením společníky. Smlouva je uzavřena, jakmile si strany ujednájí její obsah. Předpokladem uzavření smlouvy je dosažení shody o všech náležitostech. Nebude-li mezi smluvními stranami výslovně ujednána shoda o všech náležitostech, pak smlouva uzavřena není. Až do okamžiku uzavření smlouvy si každý společník vyhrazuje právo ukončit jednání o smlouvě a neodpovídá za to, že smlouva uzavřena nebude.
- 11.7 Veškeré spory, které případně vzniknou z této smlouvy, budou nejprve urovnány smírným jednáním mezi smluvními stranami. Jestliže strany touto cestou nedospějí k dohodě o vyřešení sporu, budou sporné záležitosti řešeny soudní cestou. Právní vztahy vzniklé na základě této smlouvy se řídí právními předpisy platnými na území České republiky.
- 11.8 Tato smlouva je vyhotovena ve čtyřech stejnopisech s platností originálu, z nichž každá ze smluvních stran obdrží jedno vyhotovení a jeden originál smlouvy bude připraven pro případné předložení zadavateli po jeho vyžádání.
- 11.9 Společníci tímto prohlašují, že smlouvu přečetli, souhlasí s jejím obsahem a že bylo dosaženo shody o všech náležitostech této smlouvy. Jako důkaz připojují své podpisy.

Za SHP TS s.r.o.

Ing. Filip
Hustý

Digitálně podepsal
Ing. Filip Hustý
Datum: 2023.06.30
18:04:48 +02'00'

Ing. Filip Hustý, MBA
jednatel

Za Mostní vývoj, s.r.o.

Ing. Jan
Kryštof

Digitálně podepsal Ing. Jan Kryštof
DN: c=CZ,
2.5.4.97-NTICZ-26282097,
o=Mostní vývoj, s.r.o., ou=1,
cn=Ing. Jan Kryštof, sn=Kryštof,
givenName=Jan,
serialNumber=P519156
Datum: 2023.06.27 17:45:09
+02'00'

Ing. Jan Kryštof
jednatel