

PŘÍKAZNÍ SMLOUVA K ZAJIŠTĚNÍ ČINNOSTI TDS, KT/12892/23

Město Litvínov

se sídlem: Městský úřad Litvínov, náměstí Míru 11, 436 01, Litvínov
IČO: 002 66 027
DIČ: CZ00266027
bankovní účet: Komerční banka, a.s., č. ú. 921491/0100
telefon: +420 476 767 620
e-mail: michaela.sloviakova@mulitvinov.cz
zástupce ve věcech smluvních: Ing. Michaela Sloviaková, vedoucí odboru investic a regionálního rozvoje
zástupce ve věcech technických: [redacted], vedoucí oddělení investic
[redacted], referent odboru investic a regionálního rozvoje
na straně jedné (dále jen „Příkazce“)

a

Garnets Consulting a.s.

se sídlem: Československých legií 445/4, 415 01 Teplice - Trnovany
zapsaná: u Krajského soudu v Ústí nad Labem, spisová značka B 1895
IČO: 27349675
DIČ: CZ27349675
bankovní účet: 1002669669/2700
telefon: +420 417 532 544
e-mail: info@garnets.cz
zástupce ve věcech smluvních: Ing. Martin Vondráček, osoba oprávněná jednat při výkonu funkce za BROCKVILLE s.r.o., člena představenstva
zástupce ve věcech technických: [redacted]
na straně druhé (dále jen „Příkazník“)

(Příkazce a Příkazník dále též společně jako „Smluvní strany“)

uzavírají níže uvedeného data tuto příkazní smlouvu na zajištění činnosti TDS dle § 2430 a násl. zákona č. 89/2012 Sb., občanského zákoníku, ve znění pozdějších předpisů (dále jen „Smlouva“)

Článek 1. – Úvodní ustanovení

- 1.1 Příkazce má v úmyslu realizovat stavbu specifikovanou v této Smlouvě. Za tím účelem má zájem touto Smlouvou zajistit činnosti týkající se dozoru nad stavbou tak, aby byla stavba provedena řádně a včas.
- 1.2 Příkazník je osobou odborně způsobilou zajistit, že stavba Příkazce bude provedena řádně a včas a poskytnout Příkazci veškeré činnosti popsané v této Smlouvě, jakož i další činnosti obvykle související s rolí technického dozoru stavebníka na stavbě.
- 1.3 Činnosti Příkazníka dle této Smlouvy se vztahují k následující stavbě:

Název stavby:

“ B1901 Sanace objektu ZŠ Ruská, č.p.2059, Litvínov a stavební úpravy komunikací“

Název veřejné zakázky:

Činnost TDS pro stavbu „B1901 Sanace objektu ZŠ Ruská, č.p.2059, Litvínov a stavební úpravy komunikací“

Místo stavby:

Základní škola v ul. Ruská, č.p. 2059, v Litvínově. Jedná se o areál školy (přístupová komunikace od ul. Šafaříkova a dvůr školy).

Popis stavby:

Jedná se o stavební práce spočívající ve výměně stávající přípojky splaškové kanalizace, sanaci stěny budovy školy ve dvoře ul. Ruská v Litvínově a novém povrchu parkovací plochy dvora školy, odvodnění a povrchu příjezdové komunikace.

Rozsah úprav:

Etapa I.

Výměna potrubí přípojky splaškové kanalizace DN 150 od budovy „A“ do kanalizační šachty Š2, od které začíná veřejný řad splaškové jednotné kanalizace (provozovatel SČVK) a dále je řešena výměna potrubí dešťové kanalizace DN 250 mezi šachtami Š1-Š4.

Etapa II.

Sanace objektu: Stávající stěny budou po postupném odkopání a sanování (max 10 m v jednom pracovním sledu) očištěny a následně zaizolovány pomocí hydroizolačních a pojistných vrstev a zatepleny pomocí tepelně izolační vrstvy (extrudovaný polystyren) do výše max 300 mm nad podlahu přilehlého podlaží pro prostory, kde se uvažuje s budoucím zateplením jednotlivých pavilonu, respektive 600 mm nad konečnou úpravu okapového chodníku. Tepelně izolační vrstva bude ukončena dočasným oplechováním do doby realizace následného zateplení. Následně bude proveden zpětný zásyp podkladní vrstvou štěrku navazujícího okapového chodníku.

Etapa III.

Příjezdová komunikace: Jedná se o stavební úpravu stávající příjezdové komunikace. Konstrukce je navržena z asfaltu o celkové tloušťce konstrukce 450 mm. Komunikace je uzavřena do betonových obrub 15/25 s převýšením 0,12m nad úroveň vozovky. Podélný sklon komunikace nepřesáhne 10 %, příčný sklon je navržen 2 %. Odvodnění komunikace je navrženo příčným a podélným sklonem do stávajících uličních vpustí. Dále bude v ul. Šafaříkova vyměněna stávající uliční vpust za vpust horskou, která zajistí bezproblémové odvodnění stávající komunikace a podstatně sníží množství vody, které bude stékat na příjezdovou komunikaci do dvora školy. Stávající chodník š.3 m vedoucí k budově tělocvičny bude proveden z betonové dlažby tl. 240 mm. Konstrukce dvora s parkovacím stáním bude provedena z bet. dlažby tl. 320 mm. Jednotlivá PM jsou kolmá, š.2,50m. Odvodnění plochy dvora bude řešeno příčným a podélným sklonem do stávající kanalizace. Ostatní chodníkové plochy nejsou předmětem zakázky.

Předpokládaný termín zahájení stavby:

7/2023

Předpokládaný termín dokončení stavby:

3 měsíce ode dne zahájení prací

Další skutečnosti týkající se stavby:

V termínu pro dokončení stavby musí být dokončeno kompletní dílo dle projektové dokumentace, tzn. všechny 3 etapy.

(dále jen „**Stavba**“)

Článek 2. – Předmět Smlouvy

- 2.1 Příkazník se zavazuje, že v rozsahu a za podmínek v této Smlouvě pro Příkazce, na jeho účet a jeho jménem obstará technický dozor stavebníka na Stavbě a další investorsko – inženýrské činnosti ve výstavbě v rozsahu dle této Smlouvy nebo s rolí technického dozoru stavebníka běžně související tak, aby Stavba byla provedena zhotovitelem Stavby řádně a včas, tj. v souladu se smluvními podmínkami, platnými veřejnoprávními rozhodnutími a povoleními pro Stavbu, projektovou dokumentací pro provedení stavby č. I a souvisejícím soupisem prací č. I, vše zpracované společností NE2D Projekt s.r.o., se sídlem P. Holého 2007, 434 01 Most, IČ: 22801014 a dále s projektovou dokumentací č. II a souvisejícími soupisy prací č. II a III, vše

zpracované společností SDP LITVÍNOV spol. s r.o., se sídlem Gorkého 1613, 436 01 Litvínov 3, IČ: 25010018 (dále jen „**projektová dokumentace**“), jakož i veškerými příslušnými právními předpisy, normami (vč. norem doporučených) a s požadavky a pokyny Příkazce.

- 2.2 Příkazce se zavazuje, že za činnosti dle této Smlouvy zaplatí Příkazníkovi odměnu ve výši sjednané v této Smlouvě.

Článek 3. – Činnosti Příkazníka

- 3.1 Příkazník se zavazuje zajišťovat a vykonávat na Stavbě technický dozor stavebníka a další související investorsko-inženýrské činnosti, zejména, nikoliv však výlučně je povinen k následujícím činnostem:

- 3.1.1 protokolárně ve spolupráci s Příkazcem odevzdat staveniště zhotoviteli Stavby a zabezpečit zápis do stavebního deníku; kontrolovat činnosti související s přípravou staveniště, jeho předáním k realizaci Stavby, jeho vybavením a organizací pro další průběh výstavby, včetně zeměměřických činností;
- 3.1.2 účastnit se na vytyčení Stavby zhotovitelem Stavby před zahájením prací, kontrolovat dodržování podmínek dle stavebního povolení ke Stavbě a opatření státního stavebního dozoru po dobu realizace Stavby;
- 3.1.3 kontrolovat kvalitu přípravy a způsob provádění Stavby a/nebo její části v průběhu celé realizace, včetně fáze vyzkoušení a kontroly průkazů vyhrazených zařízení, vč. kontroly souladu s příslušnou ověřenou projektovou dokumentací, s rozhodnutími a opatřeními stavebního úřadu, obecnými požadavky na výstavbu, právními a technickými předpisy a technickými normami, jakož i smlouvou o dílo na zhotovení Stavby a dalšími se Stavbou souvisejícími dokumenty;
- 3.1.4 kontrolovat dodržování technických norem, technologických postupů a běžných uživatelských a doporučovaných standardů při provádění Stavby;
- 3.1.5 kontrolovat dodržování podmínek a provozu na staveništi z pohledu BOZP a plánu BOZP (zejm. zdraví a bezpečnost pracovníků, využívání hygienických zařízení, kvalita skladovaného materiálu ve vyhrazených prostorách, udržování čistoty a pořádku apod.), spolupracovat s koordinátorem BOZP;
- 3.1.6 kontrolovat dodržování příslušných předpisů a opatření na úseku požární ochrany, ochrany životního prostředí, státní památkové péče a dalších chráněných veřejných zájmů;
- 3.1.7 hlásit archeologické nálezy příslušným úřadům a organizacím, kontrolovat plnění potřebných opatření u archeologických nálezů i nálezu, které mohou být předmětem památkové péče, podle příslušných právních předpisů;
- 3.1.8 kontrolovat a prověřovat výkon autorského dozoru;
- 3.1.9 kontrolovat řízení Stavby včetně připravenosti plánu kontrolních prohlídek, inspekcí a zkoušek;
- 3.1.10 kontrolovat zakreslování skutečného stavu do dokumentace Stavby, pokud Příkazce neudělí výslovný písemný pokyn, aby tak Příkazník nečinil;
- 3.1.11 sledovat, zda zhotovitel Stavby provádí předepsané a dohodnuté zkoušky materiálů, konstrukcí a prací, účastnit se zkoušek, kontrolovat jejich výsledky a vyžadovat předepsané doklady, které prokazují kvalitu prováděných prací a dodávek a činit o provedených kontrolách zápisy do stavebního deníku;
- 3.1.12 pravidelně sledovat vedení stavebního deníku v souladu s právními předpisy, vyjadřovat se k zápisům ve stavebním deníku a provádět v něm min. 1x týdně pravidelné zápisy v souladu s podmínkami smlouvy o dílo na zhotovení Stavby, provádět zápis do stavebního deníku o všech okolnostech majících význam pro Stavbu;
- 3.1.13 o postupu prací a zjištěných nesouladech pravidelně prokazatelně informovat Příkazce;
- 3.1.14 kontrolovat postup prací podle časového harmonogramu Stavby a smlouvy o dílo na zhotovení Stavby a písemně upozornit zhotovitele Stavby a Příkazce na každé

nedodržení postupu prací; jakékoliv zpoždění prací, které má za následek nedodržení harmonogramu o více jak 2 dny, zaznamenat do stavebního deníku a informovat o tom Příkazce;

- 3.1.15 organizovat řádný průběh kontrolních dnů Stavby, pokud Příkazce neudělí výslovný písemný pokyn, aby tak Příkazník nečinil;
- 3.1.16 přikázat přerušování prací na Stavbě v souladu se zákonem, podmínkami provádění Stavby a/nebo je-li ohrožena bezpečnost nebo provádění Stavby, život nebo zdraví pracovníků, nebo hrozí-li jiná vážná újma;
- 3.1.17 účastnit se jednání se stavebním úřadem a ostatními dotčenými orgány, účastnit se kontrolních prohlídek Stavby vyvolaných těmito orgány; zastupovat stavebníka ve veřejnoprávních (správních) řízeních a jednáních za účelem ujasnění nebo vysvětlení souvislostí s příslušnou částí dokumentace, popř. s jejími přijatými či navrhovanými změnami;
- 3.1.18 účastnit se jednání svolaných investorem nebo jinou organizací zúčastněnou na výstavbě pro zajištění plynulého postupu výstavby;
- 3.1.19 kontrolovat plnění smluvních závazků vztahujících se ke Stavbě, přejímat související dokumentace a doklady (např. dokumentace skutečného provedení či provozní dokumentace); kontrolovat plnění závazků, kterými bylo podmíněno schválení příslušných protokolů souvisejících s předáním Stavby do užívání či uvedením do běžného provozování, a také závazků vyplývajících ze záruky;
- 3.1.20 kontrolovat práce a dodávky zhotovitele Stavby i ostatních účastníků na výstavbě, zejména, nikoliv však výlučně, práce a dodávky, které budou v dalším postupu zakryté nebo se stanou nepřístupnými, zapsat výsledky kontroly do stavebního deníku a na základě kontroly vydat/nevydat souhlas s pokračováním stavebních prací na Stavbě;
- 3.1.21 kontrolovat plnění závazků účastníků výstavby vyplývajících z příslušných smluv, včetně kontroly oprávněnosti a správnosti faktur (kontrolovat věcnou a cenovou správnost a úplnost podkladů k fakturování, jejich soulad s podmínkami uvedenými ve smlouvách, kontrolovat faktury v návaznosti na skutečně provedené práce, potvrdit souhlas s provedením úhrady) a kontrolovat plnění závazků vyplývajících ze záruky každého z účastníků výstavby;
- 3.1.22 připravovat a vyžadovat si v průběhu Stavby od zhotovitele Stavby podklady pro kolaudační řízení, jakož i pro předání a převzetí Stavby, jakož i další potřebné podklady nebo dokumentaci;
- 3.1.23 přebírat a kontrolovat doklady, které doloží zhotovitel Stavby (např. dokumentace skutečného provedení či provozní dokumentace);
- 3.1.24 kontrolovat projektovou dokumentaci zpracovanou zhotovitelem Stavby, vč. kontroly její správnosti a úplnosti a souladu s podmínkami stavebního povolení, technickými normami a smluvními ujednáními (ve spolupráci s autorským dozorem);
- 3.1.25 kontrolovat součinnost mezi projektantem, vyššími dodavateli a dodavateli při navrhování a provádění opatření k odstranění zjištěných závad a při provádění odůvodněných změn a zlepšení;
- 3.1.26 kontrolovat odstranění případných vad a nedodělků na Stavbě, o tomto písemně informovat Příkazce a provést zápis ve stavebním deníku;
- 3.1.27 posuzovat návrhy na změny Stavby před jejím dokončením vyžadující provedení změnových řízení a vlastní podávání takových návrhů v zájmu odstranění vad Stavby, zlepšení efektivnosti výstavby nebo v zájmu snížení rizik výstavby;
- 3.1.28 účastnit se předání a převzetí dokončené Stavby a kolaudačního řízení,
- 3.1.29 účastnit se případných reklamačních řízení u vad uplatněných v rámci záruky, pokud ho k tomu Příkazce vyzve;
- 3.1.30 kontrolovat vyklizení stavenišť;
- 3.1.31 projednat případné dodatky a změny projektu na Stavbu se zhotovitelem Stavby a předložit je spolu s vlastním vyjádřením Příkazci k předchozímu schválení;

- 3.1.32 v předstihu Příkazce informovat a řešit s ním specifikaci a rozsah prací, které nejsou uznatelné jako vícepráce a předstihu Příkazce informovat a řešit s ním rizika související s vícepracemi z pohledu zákona č. 134/2016 Sb., o zadávání veřejných zakázek;
 - 3.1.33 provádět fotodokumentaci technických detailů na Stavbě (kromě zabezpečovacích systémů) a odevzdat veškerou takto získanou dokumentaci po skončení své činnosti Příkazci; k těmto fotografiím poskytuje Příkazník Příkazci časově i místně neomezenou licenci ke všem způsobům užití, a to bez nároku na další odměnu nad rámec odměny dle Článek 4. – této Smlouvy;
 - 3.1.34 účastnit se přebírání později zakrytých konstrukcí a prací (např. základová spára, izolace, výztuž apod.) a vyjadřovat se k nim;
 - 3.1.35 přejímat práce ucelených částí Stavby;
 - 3.1.36 vypracovat závěrečnou zprávu o tom, jak odpovídá provedení Stavby schválené projektové dokumentaci, smluveným podmínkám, technickým normám a příslušným předpisům vztahujícím se k předmětné Stavbě;
 - 3.1.37 na vyžádání Příkazce zajistit technickou pomoc při zahájení provozu Stavby, v délce nejvýše 1 kalendářního měsíce;
 - 3.1.38 připravit a/nebo kontrolovat podklady pro závěrečné vyúčtování Stavby a pro zařazení Stavby a jejích součástí do majetku Příkazce;
 - 3.1.39 provést jakékoli další činnosti, pokud jsou nezbytné nebo vhodné pro naplnění účelu této Smlouvy, jakož i další práce, činnosti a úkony potřebné pro Příkazce, které Příkazník mohl s ohledem na svou odbornost předpokládat a další činnosti dle pokynu Příkazce.
- 3.2 Příkazník se nad rámec výše uvedených povinností zavazuje vykonávat činnosti blíže nespecifikované v této Smlouvě, které jsou však nezbytné k řádnému výkonu činnosti TDS a o kterých, vzhledem ke své autorizaci, Příkazník měl nebo mohl vědět. Příkazník se zavazuje plnit i další pokyny Příkazce související s činností TDS.
- 3.3 Smluvní strany se dohodly, že porušení povinností řádně vykonávat jakoukoli činnost dle odst. 3.1 této Smlouvy je podstatným porušením této Smlouvy. To platí i v případě porušení povinností Příkazníka plnit pokyny Příkazce.
- 3.4 Příkazník je povinen zahájit výkon činností TDS dnem uvedeným ve výzvě k zahájení prací a vykonávat je až do provedení (dokončení a předání) Stavby.
- 3.5 Příkazník je povinen pečlivě uschovat a opatrovat podklady, které během trvání této Smlouvy obdrží od Příkazce a do 15-ti dnů po skončení této Smlouvy Příkazci uvedené podklady vrátit.

Článek 4. – Odměna a platební podmínky


- 4.1 Příkazce je povinen zaplatit Příkazníkovi za poskytování činností dle této Smlouvy po dobu do dokončení Stavby odměnu ve výši **44 000,00 bez DPH** (dále jen „**Odměna**“).
- 4.2 Smluvní strany se dohodly, že v Odměně i v odměně dle odst. Čl. IV4.4 této Smlouvy jsou zahrnuty veškeré náklady Příkazníka nutně a účelně vynaložené na splnění jeho povinností vyplývajících z této Smlouvy, a to včetně dopravy na staveniště, poplatky za telefon a poplatky za další administrativní činnost související s výkonem činností dle této Smlouvy. Příkazník nemá nárok ani na zálohu na tyto náklady; Smluvní strany tak vylučují aplikaci § 2436 zákona č. 89/2012 Sb., občanského zákoníku, ve znění pozdějších předpisů (dále jen „**občanský zákoník**“).
- 4.3 Smluvní strany se dohodly, že Odměna bude Příkazníkem fakturována formou dílčích zdanitelných plnění následovně:
 - 4.3.1 za každý kalendářní měsíc provádění Stavby, v němž Příkazník poskytoval Příkazci činnosti dle této Smlouvy, bude Příkazník fakturovat částku ve výši **30%** Odměny, nejvýše však do výše **90 %** Odměny; faktura bude vystavena zpětně za předcházející kalendářní měsíc, a to vždy nejpozději do 10. dne následujícího kalendářního měsíce;
 - 4.3.2 zbývající (do té doby nevyfakturovanou) část Odměny bude Příkazník fakturovat do 10. dne kalendářního měsíce následujícího po měsíci dokončení Stavby, odstranění všech

vad a nedodělků Stavby a převzetí Stavby Příkazcem (podle toho, co nastane nejpozději).

- 4.4 Smluvní strany se dohodly, že za plnění činností dle odst. 3.1.29 této Smlouvy, pokud budou vykonávány po provedení Stavby, náleží Příkazníkovi odměna ve výši **750,00 Kč/hod bez DPH**. Tato činnost bude provedena jen na základě samostatné písemné výzvy Příkazce; bez této výzvy nenáleží Příkazníkovi odměna sjednaná v tomto odstavci.
- 4.5 K platbám dle této Smlouvy bude vždy přičtena DPH ve výši dle účinných právních předpisů ke dni uskutečnění zdanitelného plnění.
- 4.6 Odměna bude vyplacena Příkazníkovi na základě daňového dokladu – faktury, která bude splňovat veškeré náležitosti dle platných právních předpisů.
- 4.7 Na faktuře pro Příkazce bude Příkazník uvádět zejm.:
 - označení Smluvních stran včetně adresy, DIČ, IČO,
 - označení Stavby,
 - číslo Smlouvy Příkazce,
 - číslo faktury,
 - den vystavení a den splatnosti,
 - výši měsíční odměny, bez DPH, DPH v zákonné výši a cenu celkem s DPH,
 - označení peněžního ústavu a číslo účtu Příkazníka, na který se má platit odměna,
 - razítko a podpis oprávněné osoby za Příkazníka.
- 4.8 Splatnost faktury je 21 dnů ode dne doručení faktury Příkazci. Odměna (či její část) se považuje za uhrazenou dnem předání příkazu k úhradě dané částky ve prospěch účtu Příkazníka peněžnímu ústavu Příkazce.
- 4.9 Příkazce je oprávněn fakturu vrátit Příkazníkovi ve lhůtě její splatnosti v případě, že bude obsahovat nesprávné údaje nebo bude neúplná. K proplacení fakturované částky dojde až po odstranění nesprávných údajů či jejich doplnění a lhůta splatnosti začne plynout dnem doručení bezvadné faktury Příkazci.
- 4.10 Smluvní strany se dohodly, že Příkazce je oprávněn jednostranně započítat své pohledávky na pohledávky Příkazníka, které eviduje; zavazuje se to však Příkazníkovi oznámit. Příkazník není oprávněn k postupu dle § 1982 občanského zákoníku.

Článek 5. – Povinnosti Příkazníka

- 5.1 Příkazník se zavazuje plnit své povinnosti ze Smlouvy odborně, poctivě a pečlivě podle svých odborných znalostí a schopností. Příkazník prohlašuje, že je schopný a odborně způsobilý k výkonu činností dle této Smlouvy a bude své povinnosti ze Smlouvy plnit řádně a včas.
- 5.2 Příkazník se zavazuje dodržovat veškeré právní předpisy vztahující se k činnostem dle této Smlouvy, normy ČSN, vč. těch, které jsou pouze doporučované, stavební standardy a dotační pravidla vztahující se ke Stavbě. Příkazník se dále zavazuje řídit se podklady Příkazce, které mu byly předány, pokyny Příkazce a vyjádřeními veřejnoprávních orgánů, vždy v souladu se zájmy Příkazce. V případě pochybnosti o obsahu pokynu Příkazce je Příkazník povinen si vyžádat stanovisko (vysvětlení) Příkazce.
- 5.3 Příkazník prohlašuje, že se seznámil s dokumenty týkajícími se Stavby a se Stavbou souvisejícími, zejména s projektovou dokumentací, veřejnoprávními rozhodnutími a povoleními a se smlouvou o dílo na zhotovení Stavby a na jejich základě je schopen řádně plnit své povinnosti ze Smlouvy.
- 5.4 Příkazník se může od Příkazcových pokynů odchýlit, pokud to je nezbytné v zájmu příkazce a pokud nemůže včas obdržet jeho souhlas. Příkazník se však zavazuje učinit vše pro to, aby Příkazce mohl souhlas udělit, tj. zejména se zavazuje informovat Příkazce včas a poskytnout mu k tomu veškeré nezbytné informace a/nebo podklady a vysvětlení.
- 5.5 Příkazník je povinen při všech právních jednáních uvádět, že jedná jménem Příkazce.
- 5.6 Obdrží-li Příkazník od Příkazce pokyn zřejmě nesprávný, je povinen jej na to písemně neprodleně upozornit.

- 5.7 Příkazník se zavazuje na vyžádání Příkazce bez zbytečného odkladu poskytnout Příkazci informace o všech právních jednání, která učinil jménem Příkazce, jakož i o stavu plnění povinností Příkazníka dle této Smlouvy.
- 5.8 Příkazník se zavazuje postupovat osobně. Svěří-li provedení činností dle Smlouvy jinému, odpovídá, jako by plnil sám; Smluvní strany se výslovně dohodly na vyloučení aplikace části druhé věty § 2434 Občanského zákoníku za středníkem.
- 5.9 Příkazník se zavazuje pravidelně informovat Příkazce o postupu Stavby; v případě zjištění jakýchkoliv nedostatků nebo postupu, který není řádný nebo včasný, se zavazuje o tom informovat Příkazce ihned a současně tuto informaci zaznamenat do stavebního deníku.
- 5.10 Příkazník se zavazuje jednat vždy v zájmu Příkazce a respektovat hledisko hospodárnosti a bezpečnosti na Stavbě.
- 5.11 Příkazník se zavazuje předkládat Příkazci účetní doklady vztahující se ke Stavbě k úhradě po jejich kontrole a odsouhlasení s dostatečným předstihem před lhůtou jejich splatnosti, vždy však alespoň 10 dní před uplynutím této lhůty.
- 5.12 Na plnění povinností Příkazníka ze Smlouvy se budou podílet následující osoby v rozsahu svých autorizací:
- 
- 5.13 Změna osob uvedených v odst. 5.12 této Smlouvy je možná pouze po předchozím písemném odsouhlasení Příkazcem, a to za předpokladu, že nahrazující osoba bude splňovat kvalifikační předpoklady požadované dle zadávací dokumentace veřejné zakázky, na jejímž základě byla uzavřena tato Smlouva, pro osobu, kterou tato osoba nahrazuje. Splnění kvalifikačních předpokladů musí být Příkazníkem prokázáno předložením obdobných dokumentů, které byly u nahrazované osoby předloženy do nabídky na veřejnou zakázku. V případě změny osoby, jejíž zkušenosti byly předmětem hodnocení nabídek, musí zkušenosti nahrazující osoby (např. počet a rozsah referenčních zakázek, na nichž se tato osoba podílela) být na stejné nebo vyšší úrovni, než u nahrazované osoby, a to tak, aby nahrazující osoba v hodnocení dosáhla stejného bodového hodnocení jako nahrazovaná osoba. Splnění této podmínky musí být Příkazníkem prokázáno předložením obdobných dokumentů, které byly u nahrazované osoby předloženy do nabídky na veřejnou zakázku.
- 5.14 Příkazník prohlašuje, že má uzavřenou smlouvu o pojištění profesní odpovědnosti za újmu způsobenou Příkazníkem třetí osobě v souvislosti s výkonem jeho činnosti dle této Smlouvy a zavazuje se mít pojištění sjednáno po celou dobu plnění této Smlouvy, a to s minimální výší pojistného plnění 2 000 000,00 Kč. Smlouva o pojištění profesní odpovědnosti bude Příkazci doložena před podpisem této Smlouvy a následně kdykoliv na vyžádání Příkazce, a to ve lhůtě jím stanovené. Pokud Příkazník Příkazci smlouvu o pojištění profesní odpovědnosti ve stanovené lhůtě nepředloží, uhradí Příkazci smluvní pokutu ve výši 5000,00 Kč za každý den prodlení s předložením pojistné smlouvy.
- 5.15 V případě změny pojištění profesní odpovědnosti předloží Příkazník bezodkladně Příkazci nový doklad prokazující uzavření příslušné pojistné smlouvy.
- 5.16 Příkazník prohlašuje, že mu bylo uděleno oprávnění k provádění činností dle této Smlouvy a tímto platným oprávněním disponuje ke dni podpisu této Smlouvy a zavazuje se jím disponovat po celou dobu plnění Smlouvy. V případě, že v průběhu účinnosti Smlouvy dojde k jakékoliv změně v oprávnění či odborné způsobilosti Příkazníka, zavazuje se to neprodleně oznámit Příkazci.
- 5.17 Příkazník se zavazuje nezpřístupnit třetí osobě jakékoliv informace a skutečnosti, o kterých se dozvěděl v souvislosti s uzavřením nebo plněním této smlouvy a dále zavazuje nezpřístupnit třetí osobě ani jakékoliv dokumenty nebo podklady, které dostal do dispozice v souvislosti s plněním této Smlouvy. Povinnost dle předchozí věty se nevztahuje na případy, kdy zpřístupnění informací, skutečností, dokumentů nebo podkladů je nezbytné k plnění této Smlouvy. Za porušení povinnosti zachování důvěrnosti dle tohoto odstavce Smlouvy se Příkazník zavazuje Příkazci zaplatit smluvní pokutu vy výši 50 000,00 Kč.

Článek 6. – Povinnosti Příkazce

- 6.1 Vyžaduje-li splnění jakékoliv povinnosti Příkazníka dle této Smlouvy, aby Příkazník za Příkazce právně jednal, zavazuje se Příkazce k tomu Příkazníkoví na jeho písemnou výzvu vystavit speciální plnou moc.
- 6.2 Příkazce se zavazuje, že poskytne Příkazníkoví na vyzvání součinnost nezbytnou pro zajištění podkladů, doplňujících údajů, informací, upřesnění, vyjádření a stanovisek, jejichž potřeba vznikne v průběhu trvání této Smlouvy, a to vždy ve lhůtě, která bude přiměřená charakteru požadavku a objektivním schopnostem Příkazce k jeho splnění.
- 6.3 V případě, že Příkazce neposkytne Příkazníkoví součinnost dle předchozího odstavce, Příkazník písemně vyzve Příkazce k poskytnutí této součinnosti v přiměřené dodatečné lhůtě, která však nesmí být kratší než 7 pracovních dní.
- 6.4 Příkazce se zúčastní předání a převzetí Stavby, nedohodnou-li se Smluvní strany jinak.
- 6.5 Příkazce se zavazuje předat Příkazníkoví podklady potřebné pro plnění této Smlouvy. Místo předání a převzetí podkladů je sídlo Příkazce uvedené v záhlaví této Smlouvy, pokud se Smluvní strany nedohodnou jinak. Příkazník podklady Příkazci vrátí do 15 dnů ode dne vydání kolaudačního souhlasu nebo kolaudačního rozhodnutí.
- 6.6 Příkazce zaváže všechny zhotovitele Stavby, aby spolupracovali s Příkazníkem v plném rozsahu a neprodleně a aby odstraňovali Příkazníkem zjištěné nedostatky v termínu určeném Příkazníkem.
- 6.7 Příkazce se zavazuje vydat Příkazníkoví oprávnění ke vstupu na staveniště, a to i bez určeného doprovodu. Písemné oprávnění bude uděleno zápisem do stavebního deníku.

Článek 7. – Práva z vadného plnění a odpovědnost za škodu

- 7.1 Příkazník odpovídá za řádné a včasné provedení činností dle této Smlouvy. Vadou činnosti Příkazníka se rozumí postup Příkazníka nebo výsledek jeho činnosti, který vykazuje chyby, nedostatky nebo rozpory.
- 7.2 Příkazník neodpovídá za vady, které byly způsobeny použitím podkladů či informací převzatých od Příkazce nebo nesprávnými pokyny Příkazce, pokud Příkazník ani při vynaložení veškeré péče nemohl zjistit jejich nevhodnost nebo nesprávnost, popř. na ni upozornil Příkazce a prokazatelně mu vysvětlil možná rizika, ale ten na pokynech i přes to trval.
- 7.3 Příkazce je oprávněn notifikovat nedostatky či vady plnění Příkazníka nejpozději do doby skončení záruční doby Stavby (příp. poslední z nich). Notifikace musí být uplatněna u Příkazníka písemně.
- 7.4 Příkazce má právo na neodkladné a bezplatné odstranění uplatněného nedostatku či vady plnění Příkazníka.
- 7.5 Příkazník odpovídá za škodu, která Příkazci vznikne v důsledku vadného plnění, a to v plném rozsahu. Škodou, kterou je Příkazník povinen nahradit, jsou i náklady na odstranění vad plnění Příkazníka nebo náklady související s porušením povinností Příkazníka plynoucích z této Smlouvy a dále také sankce třetím stranám či jiné plnění třetím stranám, které Příkazce v důsledku vad plnění Příkazníka nebo v souvislosti s porušením povinností Příkazníka plynoucích z této Smlouvy uhradí.
- 7.6 Pokud z důvodu porušení povinností Příkazníka plynoucích z této Smlouvy nebo v souvislosti s porušením povinností Příkazníka plynoucích z této Smlouvy nebude příkazci poskytnuta dotace, grant nebo jejich část nebo bude Příkazce povinen vrátit dotaci, grant nebo jejich část (bez ohledu na právní formu povinnosti tato plnění vrátit, např. platební výměr za porušení rozpočtové kázně apod.) nebo bude povinen zaplatit finanční sankci jakéhokoliv druhu, je Příkazník povinen na výzvu Příkazce bez zbytečného odkladu Příkazci nahradit tato plnění v plné výši, jakož i nahradit související náklady, např. náklady na právní zastoupení vynaložené na obranu proti nevyplacení nebo vrácení uvedených plnění.

Článek 8. – Sankce

- 8.1 V případě, že Příkazník bude v prodlení s plněním svých povinností vyplývajících z této Smlouvy nebo stanovených Příkazcem nebo vyplývajících z předpisů vztahujících se k činnostem Příkazníka dle této Smlouvy, zavazuje se Příkazník uhradit Příkazci smluvní pokutu ve výši 2 000,00 Kč za každý započatý den prodlení dané povinnosti.
- 8.2 V případě prodlení Příkazce s úhradou oprávněné faktury vystavené Příkazníkem a doručené Příkazci, se Příkazce zavazuje uhradit Příkazníkovi úrok z prodlení ve výši 0,05 % z dlužné částky bez DPH za každý započatý kalendářní den prodlení.
- 8.3 Smluvní strany se dohodly, že smluvní pokuty dle této Smlouvy jsou splatné ve lhůtě 7 dní ode dne doručení výzvy k úhradě smluvní pokuty oprávněnou Smluvní stranou povinné Smluvní straně.
- 8.4 Vznik povinnosti uhradit smluvní pokutu ani její úhrada se nedotýká práva na náhradu újmy.
- 8.5 Povinnost uhradit smluvní pokutu i povinnost k náhradě škody trvá i po skončení účinnosti této Smlouvy.

Článek 9. – Kontaktní osoby

- 9.1 Smluvní strany si veškeré pokyny, podklady a informace předávají písemnou formou a poskytují si je zpravidla prostřednictvím kontaktních následujících osob:

Za Příkazce:

Jméno:

Telefon:

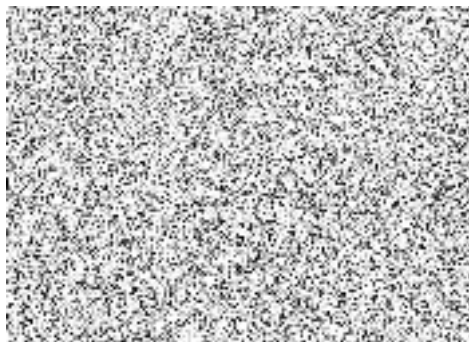
Email:

Za Příkazníka:

Jméno:

Telefon:

Email:



- 9.2 Pro vyloučení pochybností Smluvní strany uvádí, že kontaktní osoby uvedené v tomto článku nejsou oprávněny měnit tuto Smlouvu ani činit právní jednání vedoucí k zániku Smlouvy (tj. odstoupit od smlouvy apod.), nebude-li takové zmocnění či pověření vyplývat z jiného právního důvodu.
- 9.3 Nestanoví-li tato Smlouva jinak, bude jakákoliv komunikace v souvislosti s touto Smlouvou považována za doručenou druhé Smluvní straně: (i) v případě doporučené pošty dnem prokazatelného doručení druhé Smluvní straně, nejpozději však pátý (5.) pracovní den po dni, ve kterém byla příslušná zásilka odevzdána k poštovní přepravě, (ii) následujícím dnem po dni odeslání emailové zprávy druhé Smluvní straně nebo okamžikem doručení potvrzení o doručení druhé Smluvní straně nebo doručením odpovědi druhé Smluvní strany na odeslaný email (podle toho, která ze skutečností v tomto bodě (ii) nastane dříve), (iii) prokazatelným doručením jiným běžným způsobem (např. prostřednictvím datové schránky, kurýrní službou apod.) nebo (iv) dnem, kdy adresát odmítne zásilku převzít.
- 9.4 Změnu osob uvedených v odst. 9.1 a v hlavičce této Smlouvy se Příkazník zavazuje Příkazníkovi písemně oznámit. Změna osob je vůči Příkazci účinná okamžikem doručení písemného oznámení.

Článek 10. – Trvání Smlouvy

- 10.1 Smlouva se uzavírá na dobu určitou, a to od data uvedeného ve výzvě k zahájení prací do 31. 12. 2023.
- 10.2 Smluvní strany se mohou písemně dohodnout na ukončení Smlouvy.
- 10.3 Příkazce může tuto Smlouvu vypovědět doručením písemné výpovědi druhé Smluvní straně. Výpovědní lhůta v tomto případě činí 1 kalendářní měsíc plynoucí od prvního dne následujícího kalendářního měsíce po měsíci, v němž byla výpověď doručena Příkazníkovi.
- 10.4 Příkazník je povinen i ve výpovědní době plnit své povinnosti dle této Smlouvy, nestanoví-li Příkazce jinak; vždy je však povinen upozornit Příkazce na opatření potřebná k tomu, aby se zabránilo vzniku škody bezprostředně hrozící Příkazci nebo třetím osobám.
- 10.5 Příkazce může příkaz odvolat a Smlouvu tak okamžitě ukončit; v takovém případě nahradí Příkazníkovi náklady, které do té doby měl, a škodu, pokud ji utrpěl, jakož i část odměny přiměřenou vynaložené námaze Příkazníka.
- 10.6 Příkazce je oprávněn odstoupit od Smlouvy v případě, že Příkazník nebude plnit povinnosti dle této Smlouvy řádně nebo včas, i když byl na tuto skutečnost Příkazcem předem písemně upozorněn nebo v případě, byl-li podán návrh na zahájení insolvenčního řízení Příkazníka nebo probíhá-li insolvenční řízení v němž je řešen úpadek nebo hrozící úpadek Příkazníka. Smlouva v takových případech končí dnem doručení písemného oznámení o odstoupení Příkazníkovi.
- 10.7 V případě ukončení Smlouvy odvoláním příkazu, odstoupením či výpovědí, je Příkazník povinen zařídit vše, co nesnese odkladu, pokud Příkazce nestanoví jinak.
- 10.8 V případě ukončení Smlouvy z jakéhokoliv důvodu se Příkazník zavazuje předat Příkazci veškerou dokumentaci, podklady, plnění a informace, které získal při své činnosti, a to do 14 dní ode dne ukončení Smlouvy.

Článek 11. – Závěrečná ustanovení

- 11.1. Tato Smlouva je vyhotovena v elektronické podobě, přičemž každá ze Smluvních stran obdrží vyhotovení v elektronické podobě, které má platnost originálu.
- 11.2. Smlouva nabývá platnosti dnem, kdy obě Smluvní strany připojí ke Smlouvě platné uznávané elektronické podpisy dle zákona č. 297/2016 Sb., o službách vytvářejících důvěru pro elektronické transakce, ve znění pozdějších předpisů.
- 11.3. Smlouva nabývá účinnosti dnem jejího uveřejnění v registru smluv podle zákona č. 340/2015 Sb., o zvláštních podmínkách účinnosti některých smluv, uveřejňování těchto smluv a o registru smluv (zákon o registru smluv), ve znění pozdějších předpisů, přičemž toto uveřejnění zajistí Příkazce.
- 11.4. Smluvní strany výslovně souhlasí s tím, aby tato Smlouva včetně všech dodatků byla Příkazcem vedena v evidenci smluv, která je veřejně přístupná, a která obsahuje údaje o Smluvních stranách, předmětu Smlouvy, číselné označení této Smlouvy, datum jejího uzavření a plný text Smlouvy.
- 11.5. Smluvní strany prohlašují, že skutečnosti uvedené v této Smlouvě nepovažují za obchodní tajemství a souhlasí s jejich zpřístupněním ve smyslu zákona č.106/1999 Sb., o svobodném přístupu k informacím, ve znění pozdějších předpisů. Příkazník výslovně souhlasí s tím, aby tato Smlouva včetně všech dodatků byla v plném rozsahu zveřejněna na webových stránkách určených městem Litvínov.

11.6. Příkazníkovi byly k plnění této smlouvy Příkazcem předány následující dokumenty:

- stavební povolení ke Stavbě;
- smlouva o dílo na zhotovení Stavby;
- projektová dokumentace;
- rozpočet Stavby;
- dokumenty vydané správními a veřejnými orgány týkající se Stavby.

Za Příkazce

Za Příkazníka

V Litvínově, dne _____

V Teplicích, dne _____

Martin
Vondráček
Digitálně podepsal
Martin Vondráček
Datum: 2023.07.25
13:18:02 +02'00'

Město Litvínov

Ing. Michaela Sloviaková
vedoucí odboru investic a regionálního rozvoje

Garnets Consulting a.s.

Ing. Martin Vondráček
zastupující při výkonu funkce člena
představenstva **BROCKVILLE s.r.o.**