

Hasičský záchranný sbor Moravskoslezského kraje			
2010	427	OV	NEURČITO
ROK	ČÍSLO SMLOUVY	ÚZEMNÍ ODBOR	DOBA PLNĚNÍ

# Smlouva o dílo na provádění údržby - servisu,

*2x originál*

uzavřená dle obchodního zákoníku, jeho změn a doplňků v platném znění :

## I. Smluvní strany

### 1. Objednatel:

IČO:  
DIČ:  
Se sídlem:  
Číslo telefonu:  
Číslo faxu:  
E-mail adresa:  
Zastoupený:  
Bankovní spojení:  
Číslo bank. účtu:

ČR – Hasičský záchranný sbor  
Moravskoslezského kraje

70884561  
není plátcem  
Výškovická 40, 700 30 Ostrava - Zábřeh



plk. Ing. Zdeňkem Nytrou, krajským ředitelem  
ČNB Ostrava  
1933881/0710

### 2. Zhotovitel:

Registrovaný:

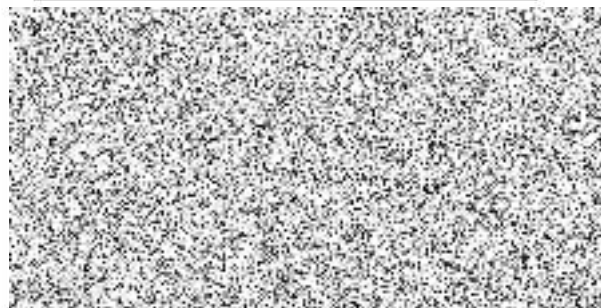
IČO:  
DIČ:  
Bankovní spojení:  
Číslo bank. účtu:  
Se sídlem:  
Zastoupení:  
  
Číslo telefonu:  
Číslo faxu:  
Mobil:  
E-mail adresa:  
Zastoupený a oprávněný ve věcech:  
smluvních:  
  
obchodních:  
  
technických:

PROFITERM PROTECH s.r.o

zapsán v obchodním rejstříku u Krajského soudu  
v Ostravě, oddíl C, vložka 32441

28569423  
CZ28569423  
ČSOB a.s., pobočka Ostrava  
212307135/0300

Občanská 23/1117, 710 00, Ostrava 10



Uvedení zástupci obou smluvních stran prohlašují, že jsou oprávněni tuto smlouvu podepsat a k platnosti smlouvy není třeba podpisu jiné osoby.

*744 X 17 531 0010 002*

.....  
podpis zhotovitele





Objednatel eviduje smlouvu pod označením:  
Zhotovitel eviduje smlouvu pod označením:

## II. Terminologie smlouvy

1. Smlouva o dílo na provádění servisních prací - údržby dále jen „servisní smlouva“ nebo jen „smlouva“.
2. Předmět díla dále jen „předmět servisu nebo rozsah servisu-údržby“.
3. Místo plnění díla dále jen „místo provádění servisu-údržby“
4. Zápis o provedení díla může mít více názvů dle použitých formulářů „servisní zápis, servisní protokol, montážní list, protokol o provedení práce“.
5. Přílohy této smlouvy o dílo, dále jen „přílohy“.
6. Příloha č. 1: Specifikace zařízení, na které se vztahuje tato smlouva.
7. Příloha č. 2: Specifikace prací prováděných při preventivním servisu-údržbě.
8. Příloha č. 3: Ceník servisních prací prováděných nad rámec této smlouvy.

## III. Předmět díla, rozsah údržby-servisu

1. Předmětem díla je zabezpečení a provádění preventivní a pohotovostní údržby - servisu v níže uvedeném rozsahu a za níže uvedených podmínek na zařízení **Měření a regulace** v:

„ Objektu HS Ostrava – Poruba ( P3 – B – Z ) Martinovská 36/1622, 708 00  
Ostrava - Poruba “

2. Specifikace a popis zařízení tzn. předmět díla, na něž se vztahuje tato smlouva o dílo, je uvedena v příloze č.1 této smlouvy.

3. Tato smlouva o dílo neomezuje ani nerozšiřuje platnost záruk na práce a dodávky vyplývající z jiných smluv o dílo uzavřených mezi objednatelem a zhotovitelem.

## Rozsah preventivní údržby-servisu

4. Preventivní údržbou-servisem se zajišťuje odborná údržba zařízení, seřízení, kontrola jeho stavu a funkcí a provádí se preventivní výměny opotřebovaných dílů. Cílem preventivního servisu je zajištění hospodárného a bezpečného provozu zařízení a předcházení poruchám zařízení za běžného provozu.

5. Rozsah a popis prací preventivního servisu je uveden v příloze č. 2 této smlouvy.

6. Preventivní servis provádí zhotovitel bez ohledu na intenzitu provozu technologie v intervalech uvedených v této smlouvě.

7. Předmětem preventivního servisu není vypracování revizních zpráv vyhrazených zařízení, úředních měření apod.

8. **Náklady na práci technika a dopravu technika při provádění preventivní údržby-servisu jsou zahrnuty v ceně díla dle této smlouvy.**

.....  
podpis zhotovitele



9. V ceně díla, dle této smlouvy, nejsou zahrnuty náhradní díly použité k provedení preventivní údržby či preventivní opravy a práce spojené s výměnou náhradních dílů. Náklady na náhradní díly a práce spojené s jejich výměnou uhradí objednatel dle sazeb a podmínek uvedených v příloze č. 3 této smlouvy o dílo.

10. O provedených pracích provede servisní technik zhotovitele písemný zápis.

## Rozsah pohotovostní údržby-servisu

11. Pohotovostní údržbu-servis zajišťuje objednateli dostupnost servisního technika zhotovitele pro odstranění závad, které vzniknou neočekávaně při provozu zařízení a jsou to závady které ohrožují bezpečný, hospodárný a plynulý provoz zařízení.

**12. Náklady na připravenost k pohotovostnímu servisu jsou zahrnuty v ceně díla dle této smlouvy.**

13. Připravenost zhotovitele k pohotovostnímu servisu zahrnuje:

- Zhotovitel má k dispozici pohotovostní zásobu náhradních dílů v potřebném rozsahu.
- Zhotovitel je vybaven potřebným diagnostickým zařízením a náradím (speciální náradí, měřicí přístroje, analyzátory, detektory, zkušební vzorkovací látky atd.).
- Zhotovitel je autorizován výrobcí zařízení pro danou činnost.
- Zhotovitele je vybaven software a potřebnou výpočetní technikou.
- Zhotovitel udržuje pohotovost servisní skupiny techniků pro splnění pohotovostního servisního zásahu. Technici jsou vyškoleni a vybaveni pro danou práci.
- Zhotovitel má k dispozici pohotovostní motorová vozidla a komunikační zařízení.
- Zhotovitel je vybaven příslušnou technikou pro komunikaci (notebooky, modemy, interface, HW klíče, software) u zařízení, které jsou vybaveny systémem pro dálkový servisní dohled.

14. Postup zhotovitele při odstraňování závad: V případě nahlášené poruchy, způsobem uvedeným v této smlouvě, servisní technik zhotovitele vyjíždí na pohotovostní zásah, dostaví se k zařízení vybavený pohotovostní zásobou náhradních dílů, po příjezdu provede podrobnou diagnostiku a na místě odstraní závadu v rozsahu pohotovostní zásoby náhradních dílů. V případě, že zařízení umožňuje dálkový servisní dohled zhotovitele, potom servisní technik zhotovitele nejprve provede diagnostiku a pokus o odstranění závady pomocí tohoto dálkového systému. V případě, že dálkově není možno zařízení opravit, vyjíždí technik na pohotovostní zásah. Zhotovitel určuje způsob provedení opravy, počet techniků (standardně vyjíždí na pohotovostní servis pouze 1 technik), místo výjezdu techniků a použití techniky.

O provedených pracích provede servisní technik zhotovitele písemný zápis. U závad, které rozsahem potřebné opravy převyšují možnosti pohotovostního servisu, stanoví servisní technik potřebná opatření k opravě a uvede systém do nouzového provozu pokud to stav zařízení dovoluje. V takovém případě je servisní technik povinen neprodleně po ukončení pohotovostního servisního zásahu v sídle servisního technika (viz. čl. VII.3.) vystavit a zaslat objednateli písemný návrh řešení s uvedením ceny a termínu odstranění závady.

15. Náklady zhotovitele, v rámci pohotovostního servisu, na zjištění závad a odstraňování závad, včetně času stráveného cestou a náklady na dopravu nejsou zahrnuty v ceně díla dle této smlouvy o dílo a budou objednateli účtovány takto:

.....  
 podpis zhotovitele





Práce zhotovitele se účtuje včetně času stráveného příjezdem ze sídla a odjezdem zpět do sídla servisního technika. Účtují se náhradní díly použité k provedení pohotovostní údržby či opravy. Tyto náklady uhradí objednatel dle sazeb a podmínek uvedených v příloze č. 3 této smlouvy o dílo.

## **IV. Doba plnění, servisní lhůty a časy servisních zásahů**

### **Preventivní údržba-servis:**

1. Preventivní servis v rozsahu dle této smlouvy bude zhotovitel **provádět pravidelně 2x v kalendářním roce**, datum bude určeno harmonogramem preventivních servisů zhotovitele pro kalendářní rok na základě schválení objednatele.

Zhotovitel provede preventivní servis automaticky v uvedené době a k tomuto není potřeba výzvy objednatele.

**2. Pracovní doba pro provádění preventivního servisu je v čase od 8.00 hod. do 16.00 hod. a to v pracovních dnech.**

Při požadavku objednatele na provádění preventivního servisu v mimopracovní době zhotovitele, ve dnech pracovního klidu a pracovního volna, budou zhotovitelem účtovány zvýšené náklady na základě předchozího odsouhlasení obou smluvních stran.

3. O provedení preventivního servisu provede technik zhotovitele písemný zápis.

### **Pohotovostní údržba-servis:**

1. Pracovní doba servisní pohotovosti: Pohotovostní servis je poskytován **365 dní v roce v čase od 8:00-20:00 hodin.**

2. Pro pohotovostní servisní zásah se sjednává doba zásahu **do 24 hodin** od okamžiku nahlášení poruchy a doručení výzvy způsobem uvedeným v čl. VII.1. této smlouvy o dílo. Počátek servisního zásahu je definován v bodě III.14. této smlouvy.

3. Nahlášené ostatní závady, které nespádají do kategorie „pohotovostní zásah“ tzn. závady neohrožující bezpečný, hospodárný a plynulý provoz zařízení, odstraní zhotovitel v následném řádném termínu preventivního servisu za úhradu objednatelem. V případě, že objednatel trvá na odstranění těchto ostatních závad v čase mimo řádný termín preventivního servisu, pak je zhotovitel povinen tyto ostatní závady odstranit. Objednatel uhradí zhotoviteli vzniklé náklady dle sazeb a podmínek uvedených v příloze č. 3 této smlouvy o dílo.

Po provedení pohotovostního servisu provede technik zhotovitele písemný zápis.

## **V. Místo plnění, místo provádění servisu**

1. Dílo bude prováděno v: **areálu „ HS Ostrava – Poruba ( P3 – B – Z ) Martinovská 36/1622, 708 00 Ostrava - Poruba “**

.....  
podpis zhotovitele



## VI. Cena díla, servisní sazby, platební podmínky

1. Smluvní strany se dohodly na smluvní ceně, za provádění díla v rozsahu uvedeném v této smlouvě, ve výši 5.990,- Kč (slovy Kč) bez DPH za kalendářní čtvrtletí. Cena je uvedena bez daně z přidané hodnoty.

2. Platební podmínky:

2.1. Smluvní strany se dohodly v souladu s touto smlouvou o dílo na následujícím dílčím plnění. Dílčí plnění se považuje za uskutečněné posledním kalendářním dnem příslušného kalendářního čtvrtletí. K tomuto dni vystaví zhotovitel daňový doklad. Splatnost dokladu je 14 dní.

2.2. Ke všem cenám se účtuje daň z přidané hodnoty. Sazba DPH bude účtována dle platných předpisů v den fakturace.

3. Zhotovitel je oprávněn od 1. ledna každého kalendářního roku následujícího po kalendářním roce, v němž byla tato smlouva uzavřena, zvýšit jednostranně objednateli cenu sjednanou v této smlouvě o míru inflace za minulý kalendářní rok vyjádřenou přírůstkem průměrného ročního indexu spotřebitelských cen dle oficiálních údajů Českého statistického úřadu následovně:

a) Při průměrném přírůstku průměrného ročního indexu spotřebitelských cen oproti předchozímu kalendářnímu roku v rozpětí od 1% do 5%, je zhotovitel oprávněn zvýšit ceny o 5%.

b) Při průměrném přírůstku průměrného ročního indexu spotřebitelských cen oproti předchozímu kalendářnímu roku o více než 5%, je zhotovitel oprávněn zvýšit ceny o celý tento přírůstek.

c) Pokud průměrný přírůstek průměrného ročního indexu spotřebitelských cen oproti kalendářnímu roku předcházejícímu nebude žádný nebo bude záporný, smluvní strany se dohodly, že cena zůstane stejná, jako v roce, v němž se cena oproti roku uzavření této smlouvy naposledy změnila způsobem dle shora uvedených bodů a) a b) tohoto odstavce smlouvy.

d) Smluvní strany se dohodly, že upravená cena způsobem dle bodů a) a b) tohoto odstavce smlouvy se zaokrouhluje na celé desetikoruny nahoru.

e) Zhotovitel se zavazuje, že do výše smluvních cen v roce podpisu této smlouvy se tato inflace nepromítne.

4. Zhotovitel je oprávněn od 1. ledna každého kalendářního roku následujícího po roce podpisu této smlouvy o dílo, jednostranně navrhnout zvýšení smluvní ceny s uvedením důvodu tohoto zvýšení, jestliže toto je způsobeno okolnostmi, na které nemá zhotovitel vliv, tzn. např. zdražení nakupovaného zboží (materiál nebo služby), změnou legislativy ovlivňující cenu zhotovitele (např. nový zákon, vyhláška apod.). Objednatel je povinen se k předloženému návrhu vyjádřit ve lhůtě do 30 dnů od obdržení. V případě souhlasu s návrhem dojde k uzavření dodatku ke smlouvě mezi oběma stranami. V případě rozporu je zhotovitel oprávněn okamžitě od smlouvy odstoupit.

5. Zhotovitel je oprávněn postoupit jakoukoliv pohledávku vůči objednateli vyplývající ze smlouvy o dílo třetí osobě, pokud nebyl dodržen termín splatnosti pohledávky.

## VII. Závazný postup hlášení závad, sídlo servisního technika zhotovitele.

1. Objednatel je povinen dodržet tento **postup výzvy k servisnímu zásahu**: Za prokazatelnou výzvu k servisnímu zásahu se považuje telefonická výzva objednatele a doručení písemné výzvy-objednávky faxem, dopisem nebo elektronickou poštou. V písemné výzvě musí být uvedený a podepsaný oprávněný zástupce objednavatele. **Potvrzení formou písemné výzvy-**

.....  
 podpis zhotovitele






**objednávky objednavatele je nezbytná podmínka k zahájení provádění prací zhotovitelem.** Objednatel zajistí zhotoviteli přístup do objektu a odchod z objektu bez prodlení. Smluvní strany výzvu považují za právoplatnou objednávku servisního zásahu.

Písemná výzva-objednávka objednavatele musí být čitelná a musí obsahovat tyto údaje (viz. formulář „Závazný postup hlášení závad a výzva k pohotovostnímu servisnímu zásahu“):

- místo závady
- rozsah závady
- jak se závada projevuje, popis závady
- kolikrát se závada projevila a v jakém čase
- **požadovaný termín servisního zásahu na základě závažnosti poruchy** (např. ihned, zítra, nebo v pracovní době apod.)
- **jméno, funkce a podpis zástupce objednavatele** a telefonní číslo včetně mobilního, který bude přítomen během provádění díla
- způsob a čas přístupu do objektu
- další požadavky objednavatele
- datum a přesný čas zaslání výzvy

2. Spojení - servisní telefony zhotovitele, zasilání výzvy:

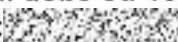
**2.1. V pracovní dny v pracovní době od 08.00 do 16.00 hod:**

Servisní telefon, **servisní pohotovost:** 

Fax kancelář: 

E-mail: 

**2.2. Ve dnech pracovního volna a pracovního klidu od 8.00 hod do 20.00 hod, v pracovních dnech v mimo pracovní době od 16.00 hod do 20.00 hodin:**

Servisní telefon, **servisní pohotovost:** 

Fax kancelář: 

E-mail: 

3. Pokud obdrží zhotovitel neopodstatněnou, nesprávnou nebo neúplnou výzvu k servisnímu zásahu, je objednatel povinen zhotoviteli uhradit všechny vzniklé náklady s tímto spojené dle sazeb uvedených v příloze č.3. této smlouvy.

## VIII. Závazky zhotovitele

V průběhu provádění díla je povinen zhotovitel se chovat ohleduplně a udržovat pořádek v místě provádění díla. Veškerá práce zhotovitele se řídí jeho vnitřními směrnici a předpisy.

V průběhu provádění díla je zhotovitel povinen dodržovat bezpečnostní předpisy (BOZP) a požární předpisy (PO) vztahující se k průběhu provádění díla. Zhotovitel je povinen se před začátkem provádění díla zúčastnit příslušných školení zajišťovaných objednavatelem na základě výzvy objednavatele.

Zhotovitel je zodpovědný za škody způsobené jeho vinou na předmětném díle.

Zhotovitel je povinen dodržovat pravidla při nakládání s obchodně důvěrnými informacemi objednavatele, které jsou zhotoviteli poskytnuty při provádění díla, nebo které při své činnosti zjistí.

.....  
 podpis zhotovitele



V případě neplnění finančních závazků ze strany objednatele plynoucích z této či jiných smluv a objednávek uzavřených mezi objednatelem a zhotovitelem, není zhotovitel povinován jeho povinnostmi z této smlouvy plynoucími.

## IX. Závazky objednatele

1. Objednatel zajistí volný přístup a odchod pracovníkům zhotovitele na místo plnění a poskytne nezbytnou součinnost. Objednatel se zavazuje, že po dobu provádění díla bude na místě provádění díla přítomný oprávněný zástupce objednatele.

2. Objednatel je povinen zajistit na vlastní náklady přímý přístup k místu provádění opravy na předmětném zařízení nebo vedení (např. demontáž podhledů, provedení výkopů v zemi, odstranění překážek, poskytnutí žebříků, lešení apod.) včetně uvedení do původního stavu. Pokud toto objednatel nezajistí uhradí zhotoviteli náklady spojené s prostoji případně s cestovním.

3. Objednatel je povinen předat písemně zhotoviteli pokyny, postupy, směrnice týkající se bezpečnosti a ochrany zdraví, požárně bezpečnostní pokyny, dopravní a přepravní řády, nakládání s odpady, používání osobních ochranných prostředků apod., které mají platnost v místě provádění díla. Pokud s uvedených dokumentů vyplývá povinnost školení pracovníků zhotovitele v místě plnění díla pak objednatel toto školení zajistí.

4. Pokud vnitřní směrnice objednatele či obecně závazné normy ukládají používání speciálních ochranných prostředků v místě plnění díla např. sterilní oděv, roušky, antistatické prostředky atd. je objednatel povinen tyto prostředky zhotoviteli bezplatně poskytnout v potřebném rozsahu.

5. Smluvní strany se dohodly, že objednatel nebude po dobu platnosti této smlouvy sám, popř. jím zmocněnou osobou, zasahovat do údržby systému vyjma písemně dohodnutých oprav a že nebude požadovat zakoupení samostatných náhradních dílů bez jejich instalace zhotovitelem. Rovněž se smluvní strany dohodly, že objednatel neprodá ani bezplatně neposkytne náhradní díly třetí osobě.

6. Pokud je zařízení objednatele, které je předmětem díla, vybaveno systémem pro dálkový servisní dohled, je objednatel povinen zajistit nepřetržitou funkčnost příslušné vnitřní telefonní nebo datové linky.

7. V případě prodlení objednatele při zajištění podmínek pro práci techniků zhotovitele a vzniknou-li z tohoto důvodu zhotoviteli náklady, má zhotovitel právo na jejich úhradu v plném rozsahu.

8. Objednatel souhlasí s tím, aby si zhotovitel uchovával záložní kopie SW, který byl předmětem jeho dodávky a instalace, popř. který je nutno zálohovat, aby v případě problémů s daným softwarem byla umožněna rychlá a efektivní oprava.

9. Zhotovitel je pojištěn proti obecné odpovědnosti za škodu, proti ostatním rizikům je povinen pojistit se objednatel, v opačném případě bere na svou zodpovědnost možnost vzniku škody.

## X. Doba trvání smlouvy, ukončení smlouvy

1. Tato smlouva se uzavírá **na dobu neurčitou**.

2. Smlouvu lze vypovědět písemně kteroukoliv ze smluvních stran bez uvedení důvodu **s šestiměsíční výpovědní lhůtou**. Pro účely této smlouvy je období platnosti této smlouvy vždy minimálně 6 měsíců od data podpisu smlouvy. Výpovědní lhůta proto počíná běžet od 1. dne

.....  
podpis zhotovitele





měsíce následujícího po šesti měsících platnosti smlouvy, ve kterých byla doručena písemná výpověď druhé smluvní straně.

## **XI. Záruka**

1. Zhotovitel poskytuje záruku na provedené práce po dobu 6-ti měsíců od data provedení servisního zásahu, nejméně však do následujícího pravidelného preventivního servisu a to v době platnosti smlouvy.

2. Při výměnách dílů a zařízení s vlastním záručním listem se na tyto vztahuje záruční lhůta uvedená v záručních listech výrobců, minimálně však 6 měsíců od data provedení této výměny a to pouze v případě, že tyto náhradní díly byly instalovány zhotovitelem nebo jím oprávněnou osobou.

3. Zhotovitel neodpovídá za škody způsobené vadou výrobku nebo vadnou montáží na majetku objednatele nebo třetích osob.

4. V případě, že objednatel nebo třetí osoba zasáhne do kterékoli části systému nad rámec běžného užívání popsaného v návodech k obsluze, je zhotovitel zbaven záruční povinnosti k dílu v celém rozsahu.

5. Obsluha zařízení musí být prováděna objednatelem v souladu s technickými a provozními podmínkami výrobce a dodavatele zařízení. Neodborná nebo chybná obsluha, jakož i opravy provedené objednatelem nebo třetí osobou, zbavují zhotovitele záruční povinnosti. V tomto případě může zhotovitel odstranit závady buď novou dodávkou nebo opravou proti úhradě objednatele.

6. Zhotovitel neručí za vady vzniklé v důsledku:

- \* Změn provedených objednatelem na zařízení bez souhlasu zhotovitele.
- \* Při nedodržení provozně technických podmínek dodaných zařízení.
- \* Přepětí.
- \* Závad souvisejících technologických zařízení, které nejsou předmětem plnění této smlouvy.
- \* Neodborného zacházení.
- \* Při nedodržení tolerance napájecí energie (např. přepětí, podpětí).
- \* Přírodních katastrof, živelné pohromy apod.

## **XII. Smluvní pokuty, smluvní úroky**

1. V případě, že zhotovitel nedodrží dobu plnění, sjednanou v této smlouvě, uhradí objednateli smluvní pokutu ve výši 50,- Kč za každou započatou hodinu prodlení.

2. V případě prodlení objednatele s placením dílčí nebo konečné faktury, uhradí objednatel zhotoviteli úroky z prodlení v sazbě podle předpisů práva občanského. Pokud bude objednatel v prodlení s placením delším než 60 dnů a mezi oběma stranami nebyla uzavřena dohoda o úpravě platebních podmínek, má zhotovitel právo jednostranně a okamžitě odstoupit od této smlouvy, přičemž mu objednatel uhradí náklady za práce provedené do tohoto termínu.

3. Ustanovení o smluvních pokutách v této smlouvě nevylučují ani neomezují povinnost smluvních stran nahradit druhé straně škodu vzniklou porušením povinností vyplývajících z této smlouvy.

.....  
podpis zhotovitele





### XIII. Ostatní ustanovení

1. Zhotovitel je povinen zachovávat mlčenlivost o všech údajích, se kterými přišel do styku při plnění smlouvy. Povinnost zhotovitele zachovávat mlčenlivost trvá i po skončení platnosti této smlouvy.

2. Smluvní strany se zavazují řešit veškeré spory, které by vyplynuly z této smlouvy vzájemnou dohodou. Nebude-li tato dohoda možná, je oprávněná každá ze stran, předložit tento spor k soudu.

3. Ustanovení této smlouvy doplňují Všeobecné obchodní, dodací, záruční a servisní podmínky zhotovitele v platném znění.

4. Vlastnické právo a nebezpečí na díle se řídí ustanoveními obchodního zákoníku a předpisy souvisejícími.

5. Přílohy smlouvy jsou nedílnou součástí této smlouvy. Smlouvu lze měnit nebo upravovat písemnými dodatky podepsanými oprávněnými zástupci obou smluvních stran kromě přílohy č. 3, která může být průběžně aktualizována zhotovitelem a dána na vědomí objednateli. Platné jsou ty přílohy smlouvy, které mají aktuálnější datum.

6. Pokud nebylo v této smlouvě ujednáno jinak, řídí se právní poměry obchodním zákoníkem a předpisy souvisejícími.

7. Tato smlouva je vyhotovena ve **čtyřech** platných vyhotoveních, každá smluvní strana obdrží dvě vyhotovení. Smlouva nabývá platnosti podpisem obou smluvních stran.

**8. Obě smluvní strany stvrzují svým podpisem, že došlo k dohodě o celém rozsahu této smlouvy. Zároveň smluvní strany prohlašují, že si tuto smlouvu přečetly a pochopily její obsah, že nebyla ujednána v tísní, ani za jinak jednostranně nevýhodných podmínek.**

Datum: ..... - 3 - 12 - 2010

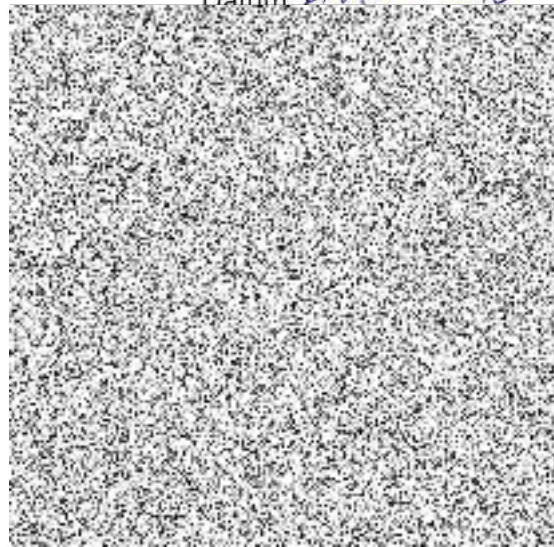
Datum: *18. 11. 2010*



e:  
lytra

anný sbor

odrávsko-českého kraje  
Výškovická 40  
700 30 Ostrava - Zábřeh  
4



.....  
podpis zhotovitele



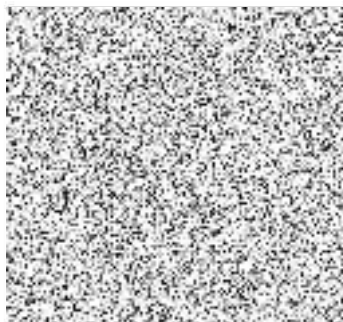


## Příloha č. 1: Specifikace zařízení, na které se vztahuje smlouva o dílo na provádění údržby a servisu .

Servisní smlouva uzavřená mezi ČR – Hasičským záchranným sborem Moravskoslezského kraje jako objednatelem a PROFITERM PROTECH s.r.o. jako zhotovitelem se vztahuje na systém měření a regulace a ÚT technologie umístěné v místnosti předávací stanice a k ní příslušející rozvody VZT v ostatních místnostech HS Ostrava –Poruba.

V případě změn v počtech komponentů je nutno upravit i rozsah servisní smlouvy.

Datum: 18.11.2010



.....  
podpis zhotovitele



## Příloha č. 2: Rozsah prací, které jsou předmětem smlouvy o dílo na provádění údržby a servisu

### *Měření a regulace, technologická elektroinstalace, ÚT, MaR VZT*

#### Rozsah v intervalu 2x za 12 měsíců:

- servisní prohlídka zařízení
- kontrola technologie zdroje vytápění a TUV
- kontrola funkce teploměrů a manometrů
- kontrola tlaku a expanzního systému
- kontrola těsnosti systému
- kontrola funkce armatur
- kontrola vodních ohřevů VZT zařízení Sahara
- kontrola regulace VZT zařízení
- kontrola nastavení parametrů regulace
- úprava nastavení parametrů regulátorů dle požadavku uživatele
- kontrola návazností systému MaR se silnoproudými prvky
- údržba rozvaděčů
- kontrola zabezpečovacích okruhů a poruchových stavů
- zápis o provedených pracích (kontrolách)
- soupis zjištěných závad
- 

#### Rozsah revize elektro dle legislativy:

- revize elektro rozvaděče MaR

Specifikace dalších revizí technologie bude upřesněna dle místního provozního řádu objektu HS. Není předmětem této smlouvy.



.....  
podpis zhotovitele





## Příloha č. 3: Ceník prací, služeb a materiálu pro zákazníky s uzavřenou servisní smlouvou

1. **Jednotná hodinová sazba technika pro elektrické a mechanické práce a softwarové parametrování (včetně práce pomocí dálkového dohledu) servisního technika** (u objednatele i při přípravách, opravách a údržbě zařízení v dílně zhotovitele) v pracovních dnech v pracovní i mimopracovní dobu:

**590,- Kč / hod.**

Ve dnech pracovního volna a pracovního klidu bude účtována přírážka ve výši 25% k uvedené sazbě.

**Ostatní služby (pokud není v servisní smlouvě stanoveno jinak):**

2. **Cena za odstraňování závad pomocí systému dálkového dohledu** (hardware – notebook, interface, modem, mobilní telefon + software – softwarové licence pro připojení ke konkrétním systémům včetně hardwarových klíčů + poplatky za spojení a přenos dat):

**15,- Kč / min. + hodinová sazba technika**

3. **Garantované dopravné technika** na místo plnění díla včetně zpáteční cesty:

**900,- Kč bez DPH**

Cena zahrnuje náklady na automobil + čas technika strávený cestou.

4. **Cena za náhradní díly**, pomocný materiál, externí práce, speciální techniku bude objednateli účtována dle platných ceníků.

**Všechny ceny jsou uvedeny bez daně z přidané hodnoty (DPH).**

Sazba DPH bude účtována dle platných předpisů.

Práce a dodávky budou prováděny na základě výzvy-objednávky objednatele, která musí mít formu a obsah uvedenou v smlouvě o dílo na provádění údržby a servisu nebo formou úplné písemné objednávky zákazníka.

Počet fakturovaných jednotek (hodin, materiálu apod.) vychází z údajů uvedených na zakázkovém listu. Potvrzený zakázkový list je podkladem pro fakturaci.

Ostatní podmínky zde neuvedené jsou stanoveny ve Všeobecných obchodních, dodacích, záručních a servisních podmínkách společnosti PROFITERM PROTECH s.r.o.

Platný od 1.5.2008.

Platný do příští aktualizace.

