

SMLOUVA O DÍLO č. 2023-050

APARTMENTS STAVBY MB s.r.o.

IČ: 04022548, DIČ: CZ04022548

se sídlem Holušická 2221/3, 148 00 Praha 4 - Chodov

zastoupena jednatelem Miroslavem Klimkem

Adresa pro doručování písemností a kontaktní kancelář:

APARTMENTS STAVBY MB s.r.o., Čechova 667, 293 01 Mladá Boleslav

Tel.: +420 720 171 181, e-mail: stavby@apartmentsmb.cz

(dále jen jako „Zhotovitel“ na straně jedné)

a

Střední škola, Základní škola, Mateřská škola, Dětský domov a Speciálně pedagogické centrum Mladá Boleslav, příspěvková organizace

IČ: 70107114

se sídlem Mladá Boleslav III, Na Celně 915/2

zastoupená: Mgr. Ivanou Pacovskou ředitelkou příspěvkové organizace

(dále jen jako „Objednatel“ na straně druhé)

uzavírají níže uvedeného dne, měsíce a roku podle § 2586 a násl. zákona č. 89/2012 Sb., občanský zákoník, ve znění pozdějších předpisů, tuto

smlouvu o dílo (dále jen „Smlouva“)

1.

Předmět Smlouvy

1. Zhotovitel se touto smlouvou zavazuje provést na svůj náklad a nebezpečí pro objednatele za podmínek níže uvedených dílo „Úprava prostor SPC“ dle rozpočtu dále jen „Dílo“ a objednatel se zavazuje Dílo převzít a zaplatit za něj Zhotoviteli cenu, která je sjednána v čl. II této Smlouvy.
2. Předmětem této smlouvy je také závazek objednatele dílo převzít a zaplatit zhotoviteli cenu díla, vše za podmínek uvedených v této smlouvě.
3. Zhotovitel při provádění díla podrobně vychází z informací poskytnutých mu objednatelem a následujících podkladů a příloh, které se považují za nedílnou součást této smlouvy:
4. Součástí předmětu plnění díla není zajištění kolaudačního souhlasu.

2.

Cena Díla a způsob úhrady

1. Smluvní strany se dohodly, že celková cena díla dle nabídkového rozpočtu bude činit částku v maximální výši 185 942,66 Kč (slovy Jednostoosmdesátpětisícdevětsetčtyřicetdvěkorunýsedesátšesthaléřů) + DPH.
2. Příložený rozpočet se dle § 2622 občanského zákoníku považuje za rozpočet:
 - s nezaručenou úplností. Zhotovitel má nárok na zvýšení ceny díla, objeví-li se při provádění díla potřeba činností či materiálů do rozpočtu s výkazem výměr nezahrnutých, pokud nebyly předvídatelné v době uzavření smlouvy nebo pokud byl rozpočet s výkazem výměr k nacenění poskytnut zhotoviteli objednatelem
 - Smluvní strany se dohodly, že se budou neprodleně informovat o jakékoliv potřebě změny v rozsahu prací a činností na provedení díla, které vzniknou před nebo v průběhu provádění díla, a to jak z důvodu písemného požadavku objednatele, tak dle odborného názoru zhotovitele při provádění díla, nebo v důsledku vnějších vlivů („vícepráce“ nebo „méněpráce“). Pokud provedení víceprací znamená navýšení celkové ceny díla, pak zhotovitel informuje objednatele o ceně víceprací nebo o navýšené celkové ceně díla. Objednatel je povinen se písemně vyjádřit do 3 kalendářních dnů od obdržení takové informace (postačuje zápis do stavebního deníku). Pokud se objednatel písemně nevyjádří v uvedené době, není zhotovitel povinen započít s prováděním víceprací a současně je oprávněn

přerušit provádění díla. Hrozí-li nebezpečí škody nebo v případě, že objednatel nebude reagovat ve výše uvedené době, je zhotovitel oprávněn pokračovat v provádění díla a požadovat po objednateli náhradu takto vzniklých nákladů.

3. Zhotovitel stavby si vyhrazuje právo v opodstatněných případech (např. nemožnost dodávky materiálu apod.) na změnu použitých materiálů či technologií oproti uvedeným v této smlouvě a jejích přílohách. V tomto případě má zhotovitel povinnost neprodleně po zjištění této skutečnosti informovat objednatele a navrhnout mu způsob řešení, včetně dopadů na celkovou cenu díla. Výsledek tohoto jednání musí být opět stvrzen písemnou formou a podepsán oběma smluvními stranami (postačí zápisem do stavebního deníku). Pokud objednatel neposkytne součinnost dle tohoto odstavce v době stanovené zhotovitelem, je zhotovitel oprávněn přerušit provádění díla.
4. Provedené práce a dodávky budou zhotovitelem objednateli účtovány jedenkrát v měsíci, a to na základě vzájemně odsouhlaseného zjišťovacího protokolu – soupisu provedených prací a dodávek, (dále jen „zjišťovací protokol“). Tento zjišťovací protokol vypracuje zhotovitel k 30. dni příslušného kalendářního měsíce. Provedenými pracemi a dodávkami se rozumí veškeré provedené úkony na nedokončeném předmětu díla a v souvislosti s dílem, a to i částečné, včetně prokazatelných nákladů uplatněných v souvislosti s dílem subdodavatelem zhotovitele. Objednatel se vyjádří ke zjišťovacímu protokolu do 3 pracovních dnů od data doručení, jinak se má za to, že je odsouhlasen.
5. Faktura zhotovitele musí obsahovat všechny zákonné náležitosti a její přílohou bude zjišťovací protokol odsouhlasený oprávněným zástupcem objednatele.
6. Lhůta splatnosti faktur je 14 dní.
7. V případě prodlení objednatele s úhradou faktur je zhotovitel oprávněn přerušit provádění prací a o dobu, kterou si přerušení provádění díla vynutilo, se automaticky prodlužují termíny plnění dle čl. 3 této smlouvy. Bude-li prodlení delší než 28 dnů, jde o podstatné porušení této smlouvy a zhotovitel je oprávněn od smlouvy odstoupit. Toto nemá vliv na možnost uplatnění smluvní pokuty.

3.

Termín zhotovení díla

1. Smluvní strany se dohodly, že Dílo bude Zhotovitelem provedeno v termínu nejpozději do 31.08.2023. Termín zahájení a/nebo dokončení díla se posune, pokud zhotovitel nebude moci provádět dílo z důvodu překážky na straně objednatele, nebo z důvodu tzv. vyšší moci (okolnosti, které vznikly po uzavření této Smlouvy v důsledku oběma stranami nepředvídatelných, neodvratitelných událostí mimořádné povahy, které mají bezprostřední vliv na plnění této Smlouvy, jako např. živelné pohromy, stávkové, válka, mobilizace, povstání, epidemie nebo jiné nepředvídané a neodvratitelné události) a to o dobu, po kterou zhotovitel nemohl dílo provádět.
2. Čas plnění díla se přiměřeně prodlužuje při nedodržení podmínek dle této smlouvy, zejména v případě, že objednatel neposkytne řádně a včas (jinak v přiměřené době) součinnost nebo povinnost stanovenou touto smlouvou, v případě změny díla, v případě výskytu skrytých překážek místa, dále v případech, kdy se objeví jiné důvody, pro které není možné výše sjednané termíny dodržet, včetně zásahu vyšší moci či nepříznivých povětrnostních podmínek (dážď, vítr, sníh apod.), nebo jiných překážek nezávislých na vůli zhotovitele. V případě, že se zhotovitel dozví alespoň o jedné z výše uvedených skutečností, pro kterou se prodlužuje čas plnění, je povinen neprodleně informovat o tom objednatele. V těchto případech je zhotovitel oprávněn dle svého vlastního uvážení přerušit provádění díla, přičemž se zavazuje objednateli, že přerušit provádění díla pouze na nezbytně nutnou dobu. Zhotovitel bude vhodným způsobem objednatele informovat o potřebě přerušit dílo i zahájení pokračování v provádění díla. V případě, že zhotovitel provádění díla nepřerušil a vlivem skutečností uvedených v tomto článku dojde k nedodržení času plnění, nebude toto považováno za prodlení zhotovitele s plněním díla. Pokud v důsledku skutečností dle tohoto článku vzniknou zhotoviteli vícenásobné náklady, je oprávněn postupovat dle této smlouvy.

Objednatel předal při podpisu smlouvy následující věci určené k provedení díla:

Objednatel předal zhotoviteli následující podklady (specifikace/technickou dokumentaci, popřípadě určité věci):
Cenová nabídka 2023-050

4.

Staveništní připravenost

1. Za připravenost staveniště pro účely provádění díla odpovídá objednatel.
2. Objednatel je povinen na vlastní náklady zajistit pro zhotovitele stavby stavební proud 230 V a 380 V s minimálním jištěním 25 A, dále vodu pro staveništní účely a zajistit pro zhotovitele bezplatný odběr vody a elektrické energie. Zhotovitel se zavazuje využívat zdroje uvedené v tomto odstavci výhradně za účelem provedení díla, resp. stavby.
3. Objednatel je dále povinen v případě nutnosti použití nákladních vozidel zajistit na žádost zhotovitele volný průjezd vozidel těchto rozměrů z nejbližší komunikace I. nebo II. třídy až ke staveništi. Objednatel se zavazuje přistoupit ke splnění povinností stanovené v tomto odstavci bez zbytečného odkladu.
4. Mobilní WC včetně servisu, staveništní lešení, případně oplocení pozemku či jiné potřebné zařízení staveniště je záležitostí zhotovitele stavby, je-li uvedeno v příloženém Rozpočtu stavby.

5.

Provedení díla, kontrola provádění, stavební deník

1. Zhotovitel je povinen provést dílo na svůj náklad a na vlastní nebezpečí v době dle čl. 3 smlouvy.
2. Zhotovitel odpovídá od předání staveniště po předání díla za dodržování všech předpisů BOZP, PO, předpisů v oblasti ochrany životního prostředí a odpadového hospodářství.
3. Zhotovitel je povinen vést na stavbě stavební deník. Do stavebního deníku je zhotovitel povinen denně zapisovat všechny skutečnosti rozhodné pro plnění díla zejména provedené práce, jakož i další okolnosti týkající se stavby. Kopii stavebního deníku obdrží Objednatel při předání díla.
4. Zhotovitel je povinen udržovat na staveništi pořádek.

6.

Práva a povinnosti objednatele a jeho součinnost

1. Objednatel umožní zhotoviteli v dostatečném předstihu před zahájením prací dle této smlouvy v místě provádění díla prohlídku pozemku, resp. staveniště, jeho nezbytné zaměření pro provedení díla.
2. Zhotovitel na základě dostatečné možnosti shlédnout a prozkoumat staveniště sdělí objednateli případné potřebné úpravy staveniště pro zahájení provádění díla, resp. stavby. Tyto potřebné úpravy zajistí buď objednatel sám, nebo je provede zhotovitel jako vícepráce dle této smlouvy.
3. Objednatel je oprávněn dle stavebního zákona pro výstavbu určit svého technického dozora investora (dále jen „TDI“). V případě, že objednatel určí svého TDI, musí neprodleně písemně jeho jméno a příjmení, telefonický, korespondenční a e-mailový kontakt zaslat zhotoviteli, včetně rozsahu jeho pravomocí, resp. jeho práv a povinností vůči zhotoviteli, které mu objednatel udělil. V případě, že objednatel neurčí jasně a určitě žádnou osobu jako svého TDI, platí, že je ve vztahu ke zhotoviteli pro účely této smlouvy, zejména pro jednání během stavby, pro účast na kontrolních dnech, pro řešení vzniklých problémů apod., jako TDI sám objednatel. Případné změny na pozici TDI během plnění předmětu této smlouvy je povinen objednatel neprodleně písemně zaslat takovou informaci zhotoviteli, přičemž každá informace je vůči zhotoviteli účinná v okamžiku, kdy ji obdrží. Pokud objednatel určí TDI a sdělí zhotoviteli jasně a určitě jeho práva a povinnosti, je pod pojmem „objednatel“ v této smlouvě tam, kde to připadá v úvahu v závislosti na stanovených právech a povinnostech TDI, míněn také TDI, a to bez toho aniž by byl výslovně uveden.
4. Objednatel, případně jeho TDI, má za povinnost plně spolupracovat se zhotovitelem v průběhu provádění díla a poskytovat mu neprodleně na jeho výzvu veškerou potřebnou součinnost, a to zejména:
 - účastí na kontrolních dnech,
 - vyjadřováním se pravidelně a zejména v případech stanovených touto smlouvou do stavebního deníku k průběhu výstavby způsobem dle odst. níže,
 - účastí a kontrolami zkoušek prováděných zhotovitelem,
 - účastí na předání a převzetí staveniště a na předání a převzetí díla,
 - součinností v případě, že se objeví potřeba méněprací či víceprací,
 - součinností a spolupůsobením při odstraňování případných problémů a překážek během provádění díla,
 - součinností a spolupůsobením k odstraňování případných vad a nedodělků díla.
5. Objednatel má za povinnost pravidelně kontrolovat stavební deník, alespoň jednou za 3 kalendářní dny, a to i bez výzvy (pozvání) zhotovitele, činit do něj vlastní zápisy (nebo prostřednictvím TDI) a vyjadřovat se k zápisům prováděných zhotovitelem. Objednatel je v případě vlastního zápisu do stavebního deníku povinen uvést pod vlastní text svůj vlastnoruční podpis a/nebo své jméno a příjmení, v opačném případě není zhotovitel oprávněn brát zápisy objednatele za autentické, případně je oprávněn požadovat jejich písemné nebo telefonické potvrzení. Totéž platí i v případě, že zápis objednatele je nesrozumitelný, nečitelný či nesprávný apod. V případě, že objednatel nebude reagovat na zápis výzvy či požadavku zhotovitele zapsaný do stavebního deníku do 5 kalendářních dní od učinění takového zápisu, považuje se, že objednatel takový zápis plně odsouhlasil a že nemá jakýchkoliv výhrad proti postupu či navrhovanému postupu zhotovitele. Totéž platí pro TDI. Toto ustanovení se však nepoužije na práce měnící cenu díla (vícepráce či méněpráce, změnu materiálů a technologií), které jsou řešeny v článku 2 této smlouvy.
6. Pokud se při provádění díla vyskytne potřeba vyřešit otázky neupravené touto smlouvou, zavazuje se objednatel konzultovat je se zhotovitelem do 3 kalendářních dnů od učinění výzvy zhotovitele (postačí zápisem ve stavebním deníku). Pakliže objednatel tuto konzultaci, svůj názor či svůj požadavek na řešení situace neposkytne, je zhotovitel oprávněn provádění díla přerušit nebo zvolit vlastní řešení na náklady objednatele a v provádění díla pokračovat.
7. Objednatel, TDI, či ostatní osoby ze strany objednatele mají povinnost při návštěvě staveniště se chovat v souladu s předpisy upravujícími bezpečnost a ochranu zdraví při práci (BOZP). POZOR! Návštěva staveniště je pro objednatele, pro TDI či jiné osoby z důvodu bezpečnosti možná pouze při konání kontrolních dní, nebo za účasti oprávněné osoby ze strany zhotovitele, stavbyvedoucího či osoby pověřené vedením stavby zhotovitelem. Návštěva staveniště je ve výjimečných případech možná také bez přítomnosti oprávněného zástupce zhotovitele, a to pouze po předchozím souhlasu oprávněného zástupce zhotovitele.

7.

Práva a povinnosti zhotovitele

1. Zhotovitel je povinen provést dílo dle této smlouvy za cenu uvedenou v čl. 2 této smlouvy a v čase plnění uvedeném v čl. 3 této smlouvy. Dílo musí zhotovitel provádět takovým způsobem, aby bylo způsobilé po jeho dokončení k užívání obvyklým předpokládaným způsobem.
2. Zhotovitel je povinen během provádění stavby vést stavební deník a umožnit k němu přístup objednateli.
3. Do stavebního deníku se zapisují mimo jiné i skutečnosti rozhodné pro plnění této smlouvy, zejména údaje o časovém postupu prací a jejich jakosti, zdůvodnění případných odchylek prováděných prací od smlouvy. Zhotovitel je povinen objednateli na jeho žádost stavební deník předložit k nahlédnutí a umožnit mu činit do něj vlastní poznámky.
4. Zhotovitel je povinen písemně upozornit objednatele na nevhodnost jeho pokynů nebo na nevhodnost věcí, materiálu (postačí zápisem ve stavebním deníku). Objednatel je povinen se k takovému vyjádření vyjádřit do 3 kalendářních dnů od učiněné výzvy zhotovitele (postačí zápisem ve stavebním deníku), přičemž platí ustanovení čl. 6, odst. 6 výše. Pakliže objednatel bude trvat na svých pokynech či věcech, neodpovídá zhotovitel za vady způsobené nevhodnými pokyny či nevhodnými věcmi. Tímto není dotčeno právo zhotovitele odstoupit od této smlouvy. Zhotovitel nemá povinnosti dle tohoto odstavce, pokud nemohl nevhodnost zjistit ani při vynaložení potřebné péče.
5. Zhotovitel může pověřit provedením díla nebo jeho částí jinou osobu, avšak i v takovém případě odpovídá objednateli za provedené dílo, jako by ho prováděl sám.
6. Zhotovitel je povinen po dokončení plnění díla uvést staveniště do pořádku a opustit staveniště nejpozději v den předání a převzetí dokončeného díla. Stejně tak je zhotovitel povinen provádět pravidelný úklid staveniště.
7. Zhotovitel se zavazuje, že před započatím provádění stavby při převzetí staveniště zápisem do stavebního deníku určí odpovědnou osobu zhotovitele, která bude průběžně kontrolovat provádění díla zhotovitelem a která bude označena jako „koordinátor stavby“.

8.

Předání a převzetí staveniště

1. Objednatel předá zhotoviteli staveniště k zahájení prací na díle nejpozději 31.7.2023.
2. Zhotovitel vyzve objednatele k převzetí staveniště minimálně 7 kalendářních dní před plánovaným dnem předání a převzetí staveniště. Je povinností objednatele, aby se osobně nebo v zastoupení TDI na toto předání a převzetí staveniště dostavil.
3. Smluvní strany se dohodly, že si staveniště předají nejpozději 7 kalendářních dní před plánovaným započatím stavby.
4. Z předání a převzetí staveniště bude pořízen písemný zápis, kde bude popsán aktuální stav staveniště, včetně případných překážek, které bude nutno ze strany objednatele odstranit ve stanovených termínech v tomto zápisu. O dobu, po kterou bude objednatel zajišťovat odstranění překážek dle předchozí věty, se prodlužuje čas plnění a zhotovitel je oprávněn přerušit provádění díla.
5. V den předání a převzetí staveniště bude založen stavební deník, který bude vést po celou dobu výstavby zhotovitel stavby.

9.

Předání a převzetí Díla

1. Dílo se považuje za provedené dnem předání díla.
2. Zhotovitel předá dílo objednateli v čase (termínu) plnění v souladu s touto smlouvou s přihlédnutím zejména k čl. 3 této smlouvy (oprávněné přerušení provádění díla či prodloužení času plnění). Zhotovitel může nabídnout objednateli dílo i před sjednaným termínem provedení, ale jen za předpokladu, že dílo nemá vady či nedodělky, které brání užívání díla, resp. stavby.
3. Zhotovitel vyzve objednatele minimálně 7 kalendářních dní před plánovaným dnem předání a převzetí díla. V takovém případě je povinností objednatele (či jeho TDI) se k předání a převzetí díla dostavit, či požádat zhotovitele o jiný termín předání a převzetí díla. V takovém případě se ale případné předání a převzetí díla objednatelem po prvním termínu navrženém zhotovitelem nepovažuje za prodlení zhotovitele a nepoužije se ustanovení o smluvní pokutě dle článku 10 této smlouvy.
4. Z předání a převzetí díla sepiší obě smluvní strany písemný zápis, v němž bude zejména výslovně uveden stav předávaného díla, prohlášení objednatele, zda dílo přijímá, zda objednatel případně vytýká vady, které jsou při převzetí díla zřejmé.
5. Objednatel nemá právo odmítnout převzetí díla pro ojedinělé drobné vady, které samy o sobě ani ve spojení s jinými nebrání užívání díla funkčně nebo esteticky, ani jeho užívání podstatným způsobem neomezují. Objednatel má právo převzetí díla odmítnout, jen pokud má dílo takové vady a nedodělky, které zcela znemožňují jeho užívání. Pokud objednatel odmítne dílo převzít, musí uvést důvody takového odmítnutí.
6. Převezme-li objednatel dílo se zjevnými vadami či nedodělkami, dohodnou strany v zápise způsob a lhůtu jejich odstranění.
7. Pokud objednatel dílo nepřevzme, přestože byl povinen tak učinit, považuje se dílo za předané dnem, kdy byl objednatel povinen ho převzít. Dílo se považuje za předané objednateli též, pokud se objednatel bez omluvy nedostavil k převzetí díla, přestože k tomu byl zhotovitelem vyzván. V takovém případě sepiše zhotovitel zápis jednostranně a doporučeně jej zašle objednateli.

10. Smluvní pokuty

1. Pokud objednatel je v prodlení s platbou celkové ceny díla nebo její části dle článku 2 a 4 této smlouvy, náleží zhotoviteli smluvní pokuta ve výši 0,05% z nezaplacené částky za každý započatý den prodlení. V tomto případě má zhotovitel nárok na přerušování provádění prací na díle, a to až do zaplacení dlužné částky a o tuto dobu se pak prodlužuje čas plnění pro dokončení a předání díla či jeho části. Tím není dotčeno právo zhotovitele požadovat úroky z prodlení a náhradu případné škody v plné výši.
2. Pokud zhotovitel zaviněně nedodrží čas plnění díla (pakliže je zdržení prokazatelně a výlučně vinou zhotovitele), poskytne zhotovitel objednateli termínovou slevu ve výši 0,05% z ceny díla (jeho části) za každý den prodlení s předáním díla.

11. Kvalitativní podmínky provedení díla

1. Zhotovitel se zavazuje provádět dílo podle právně závazných a účinných právních předpisů, v souladu se závaznými českými technickými normami ČSN a technickými normami výrobců dodaných věcí a materiálu.
2. V případě, kdy objednatel bude po zhotoviteli požadovat jiné kvalitativní parametry díla, než jsou uvedeny v dokumentech podle článku 11, odst. 1 této smlouvy, pak musí tyto kvalitativní parametry písemně sdělit zhotoviteli v dostatečném předstihu tak, aby zhotovitel mohl plynule pokračovat v provádění díla (v případě provádění stavby postačí zápisem do stavebního deníku). V případě, že tyto požadavky objednatele budou mít vliv na výši ceny díla, není zhotovitel povinen takové požadavky provést, do té doby, než se s objednatelem dohodne na změně díla čl. 2 této smlouvy. Zhotovitel je současně oprávněn přerušit provádění díla, pokud vlivem požadavků objednatele nebude vhodné pokračovat v jeho provádění a případně požadovat náhradu nákladů na zvýšené nároky při provádění díla.

12. Odpovědnost za vady, záruka, odpovědnost za škodu (újmu)

1. Zhotovitel odpovídá za vady, které má dílo v době jeho předání objednateli, a dále za vady, které se projeví po jeho předání v záruční lhůtě. Pro tento případ zhotovitel upozorňuje objednatele na odpovědnost na přebírání díla vyplývající z platné legislativy.
2. Zhotovitel neodpovídá za vady, které byly způsobeny použitím podkladů objednatele, nevhodných pokynů či věcí objednatele dle čl. 7 výše, ani za vady, které byly po předání díla způsobeny objednatelem, zásahem třetí osoby, skutečností nezáviselých na vůli zhotovitele či neodvratitelnými událostmi nebo které vznikly v důsledku nevhodného užívání předmětu díla či nedostatečné nebo nesprávné údržby.
3. Zhotovitel poskytuje záruku za stavbu po dobu 24 měsíců (2 roky) ode dne předání a převzetí díla dle čl. 9 této smlouvy. Záruční doba jednotlivých zařizovacích předmětů či spotřebičů zakoupených zhotovitelem pro splnění závazků z této smlouvy je shodná se záruční dobou poskytovanou jednotlivými výrobci těchto zařízení.
4. V případě výskytu záruční vady objednatel zhotoviteli písemně zašle reklamaci s popisem vady (postačí e-mailem). Zhotovitel je povinen do 14 kalendářních dnů od doručení reklamace po předchozí dohodě navštívit místo staveniště a reklamovanou vadu zkontrolovat. Do 30 kalendářních dnů je pak povinen se k reklamované vadě vyjádřit a v případě uznání záruční vady se s objednatelem dohodnout na termínu a způsobu jejího odstranění.
5. Pokud zhotovitel nedodrží termíny dle článku 12, odst. 4 ani po uplynutí přiměřené dodatečné lhůty, má objednatel právo reklamovanou vadu nechat opravit třetí osobou, a účelně vynaložené náklady s tím spojené požadovat po zhotoviteli.
6. Zhotovitel odpovídá za škodu, kterou způsobil objednateli zaviněně. Zhotovitel neodpovídá za škody vzniklé v souvislosti s nepatřičným užitím díla objednatelem nebo jeho právními nástupci. Stejně tak zhotovitel neodpovídá za škody způsobené vyšší mocí, jimž nemohl zabránit, dále za prodlení, opominutí či rozhodnutí dotčených orgánů a institucí, ani neodpovídá za škodu, způsobenou třetí osobou (např. krádež, vandalismus apod.).
7. Zhotovitel nahradí objednateli škodu, způsobí-li jí neúplnou nebo nesprávnou informací nebo škodlivou radou danou za odměnu v záležitosti svého vědění nebo dovednosti a v rozporu s povinností jednat s odbornou péčí.
8. Zhotovitel není povinen nahradit objednateli nemajetkovou újmu podle § 2971 občanského zákoníku, s výjimkou případů, kdy tuto povinnost stanoví zákon kogentně.

13. Odstoupení od smlouvy

1. Smluvní strany mohou od této smlouvy odstoupit z důvodů stanovených zákonem nebo sjednaných touto smlouvou.
2. Objednatel má nárok na odstoupení od této smlouvy v případě, když je zhotovitel s prodlením s termínem plnění stavby o více jak 28 kalendářních dnů, pokud je toto prodlení prokazatelně a zaviněně způsobeno zhotovitelem.
3. Zhotovitel má právo od smlouvy odstoupit, pokud bude objednatel v prodlení s úhradou jakékoliv platby dle této smlouvy větším než 28 kalendářních dnů.
4. Zhotovitel má nárok na odstoupení od smlouvy v případě, když objednatel nezíská stavební povolení či jiné oprávnění na provedení díla do 12 měsíců od podpisu této smlouvy.

5. V případě odstoupení jakékoliv strany od této smlouvy, je povinen objednatel zaplatit zhotoviteli cenu části díla provedené do dne účinnosti odstoupení od smlouvy, pokud není pro určité případy v této smlouvě sjednáno jinak nebo nedohodnou-li se smluvní strany písemně jinak.
6. Pokud oprávněně přerušeno provádění díla dle této smlouvy trvá déle než 6 měsíců, je zhotovitel oprávněn odstoupit od smlouvy. V takovém případě má vedle ceny díla dle odst. 5 také nárok na náhradu účelně vynaložených nákladů ve výši nejméně 5% z ceny díla. Tím není dotčen nárok na náhradu škody v plné výši.
7. Jestliže objednatel bezdůvodně nebo bez pochybení či prodlení na straně zhotovitele ukončí tuto smlouvu, náleží zhotoviteli stornopoplatek ve výši 5% z ceny díla, a dále všechny náklady spojené s přerušением prací ohledně provádění díla a s ukončením této smlouvy.
8. Jestliže zhotovitel odstoupí od smlouvy z důvodu dle tohoto článku, odst. 3 nebo 4, náleží zhotoviteli všechny náklady spojené s přerušением prací ohledně provádění díla a s odstoupením od této smlouvy ve výši nejméně 5% z ceny díla.

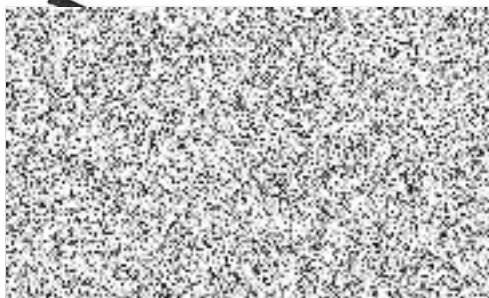
14.

Závěrečná ustanovení

1. Tato smlouva, jakož i veškeré závazky z nich vyplývající, se řídí právním řádem České republiky, zejména občanským zákoníkem.
2. Tato smlouva a jakékoliv její změny či dodatky mohou být uzavřeny jen v písemné formě odsouhlasené a podepsané oběma smluvními stranami, pokud není v této smlouvě uvedeno jinak.
3. Ustanovení § 1757 odst. 2 a 3 občanského zákoníku se nepoužijí, tedy zachycení obsahu smlouvy či ujednání a vystavení potvrzení dle § 1757 odst. 2 občanského zákoníku nebude považováno za uzavření smlouvy, a to i v případě, že zhotovitel takovou odpověď objednatele s dodatkem nebo odchylkou výslovně neodmítne. Odpověď objednatele ve smyslu § 1740 občanského zákoníku, s dodatkem nebo odchylkou, které jakkoliv mění návrh smlouvy či návrh na uzavření jiného ujednání, nebude považována za přijetí takového návrhu, a to i v případě, že zhotovitel, resp. klient takovou odpověď druhé strany s dodatkem nebo odchylkou výslovně neodmítne.
4. V případě, že některé ustanovení této smlouvy je nebo se stane neplatné, neúčinné, nevymahatelné, zůstávají ostatní ustanovení této smlouvy platná, účinná, vymahatelná. Smluvní strany se zavazují nahradit takové neplatné, neúčinné nebo nevymahatelné ustanovení této smlouvy ustanovením jiným, platným, účinným a vymahatelným, které svým obsahem a smyslem odpovídá nejlépe obsahu a smyslu původního ustanovení.
5. Smluvní strany prohlašují, že jakýkoliv důvěrný údaj nebo sdělení ve smyslu § 1730 občanského zákoníku musí být jako důvěrné označeny.
6. Objednatel není oprávněn k zápočtu své pohledávky proti pohledávce z této smlouvy, k postoupení pohledávky z této smlouvy ani k postoupení této smlouvy bez předchozího písemného souhlasu zhotovitele. Objednatel rovněž není oprávněn ujednat s jinou osobou, že tato přejímá jeho dluh, který má vůči zhotoviteli, bez předchozího písemného souhlasu zhotovitele.
7. Před uzavřením této smlouvy zhotovitel ověřil se souhlasem objednatele jeho totožnost podle jeho platného občanského průkazu nebo cestovního pasu.
8. Objednatel bere na vědomí, že zhotovitel bude zpracovávat jeho osobní údaje automatizovaně nebo jinými prostředky v nezbytném rozsahu pro účely plnění této smlouvy, a po dobu nezbytně nutnou či stanovenou právními předpisy. Zhotovitel zpřístupní osobní údaje objednatele jen subjektům uvedeným v této smlouvě nebo pro účely plnění smluvních či zákonných povinností vyplývajících z této smlouvy. Objednatel má zejména právo na přístup k osobním údajům a právo na opravu osobních údajů.
9. Tato smlouva je sepsána ve dvou stejnopisech, z nichž každá smluvní strana obdrží po jednom. Přílohy uvedené v textu této smlouvy jsou nedílnou součástí této smlouvy. Součástí smlouvy se stanou také zápisy uvedené v této smlouvě a případně další výslovně dohody smluvních stran.
10. Smluvní strany prohlašují, že se před podpisem této smlouvy podrobně seznámily s jejím obsahem, a že smlouva vyjadřuje přesně, určitě a srozumitelně jejich svobodnou vůli a že jim nejsou známy žádné skutečnosti, které by bránily jejímu uzavření. Objednatel dále prohlašuje, že s písemnostmi, na které se v této smlouvě odkazuje, a jejich významem byl seznámen a že jejich význam zná. Objednatel podpisem této smlouvy prohlašuje, že byl seznámen se všemi údaji dle § 1811 občanského zákoníku.



Objednatel



Zhotovitel

CENOVÁ NABÍDKA

2023-050

Dobrý den,

dovolujeme si Vám předložit cenovou nabídku na zakázku

Úpravy prostor SPC

Nabídka je vystavena pro:

SŠ, ZŠ, MŠ, DD a Speciálně pedagogické centrum MB

Platnost nabídky do:

31. 7. 2023

Cena bez DPH

185 942,66 CZK

DPH základní

21,00%

185 942,66

39 047,96

Cena s DPH

224 990,62 CZK

1. Tento rozpočet/nabídka se dle § 2622 občanského zákoníku považuje za rozpočet/nabídku:

- s nezaručenou úplností tj. zhotovitel má nárok na zvýšení ceny díla, objeví-li se při provádění díla potřeba činností či materiálů do rozpočtu s výkazem výměr nezahrnutých, pokud nebyly předvídatelné v době sestavování nabídky nebo uzavření smlouvy nebo pokud byl výkaz výměr k nacenění poskytnut zhotoviteli objednatelem.

- nezávazný tj. zhotovitel má nárok na zvýšení ceny díla o částku, o níž se nevyhnutelně převyšují náklady účelně vynaložené zhotovitelem (např. zvýšená spotřeba materiálu nebo zvýšení cen stavebních prací či materiálů).

Tuto skutečnost musí zhotovitel objednateli prokázat.

Nerealizované položky nebudou účtovány, změna položek možná po domluvě s objednatelem písemnou formou nebo zápisem ve stavebním deníku.

Pokud není položkově uvedeno v rozpočtu/nabídce není počítáno s úpravou jakýchkoliv rozvodů ZTI, elektroinstalace, plynu, odpadů a zakrytím jakýchkoliv vnitřních součástí a s žádným protiprašným opatřením.

Investor určí typ dlažby, obkladů, barvu fasády atd. a to písemně nebo zápisem do stavebního deníku.

2. Cena díla je rozložena do splátek, které objednatel uhradí bezhotovostním převodem na bankovní účet zhotovitele uvedený na daňovém dokladu vystaveného zhotovitelem (dále jen „faktura“), a to takto:

- po odsouhlasení rozpočtu/ nabídky a do 3 dnů od zahájení prací (zápisem ve stavebním deníku) na objednaném díle a to 40 % z celkové ceny díla,

- cenu za zhotovení díla uhradí objednatel na základě dílčích faktur a konečných faktur k jednotlivým částem předmětu díla. Dílčí faktury vystaví zhotovitel na základě soupisu prací provedených v předchozím kalendářním měsíci. Konečné faktury vystaví zhotovitel vždy na základě oboustranně podepsaného zápisu o předání a převzetí celé části díla.

Objednatel se zavazuje zaplatit zhotoviteli za provedení díla cenu určenou cenovou předloženou nabídkou.

Doba splatnosti faktury zhotovitele je 7 kalendářních dnů ode dne vystavení. Dnem úhrady se rozumí den, kdy celá vyúčtovaná částka byla připsána na určený bankovní účet zhotovitele.

Výši celkové ceny s DPH (dále jen „celková cena“) je zhotovitel oprávněn upravit o případnou změnu v sazbě DPH.

3. Cena a/nebo termíny provádění díla mohou být upřesněny na základě změny rozsahu provádění díla, nebo nových skutečností objektivně zjištěných až při provádění díla a nezjistitelných v průběhu přípravy nabídky zhotovitele jako podkladu pro uzavření smlouvy (např. spodní voda, rozvody médií, statika, základy apod.). Nová cena a/nebo termíny provádění díla budou znovu odsouhlaseny oběma stranami písemným dodatkem nebo zápisem ve stavebním deníku.

Nebude-li takový dodatek uzavřen bez zbytečného odkladu poté, co zhotovitel skutečností dle první věty tohoto odstavce zjistil a oznámil objednateli, je zhotovitel do doby jeho uzavření oprávněn přerušit provádění díla. O tuto dobu se automaticky prodlužuje termín provedení díla. V případě, že nedojde k uzavření dodatku do 30 kalendářních dnů ode dne, kdy zhotovitel skutečností dle první věty tohoto odstavce zjistil a oznámil objednateli, je zhotovitel oprávněn od této smlouvy odstoupit doručením písemného oznámení objednateli.

V případě prodloužení objednatele s uhrazením splátek/dílčích faktur, které jsou podmínkou pro zahájení a pokračování v provádění díla v dohodnutých termínech, je zhotovitel oprávněn o dobu trvání prodloužení objednatele posunout termín uvedený v rozpočtu/nabídce, přičemž se nedostane do prodloužení s dokončením a předáním díla.

Objednatel není oprávněn k zápočtu své pohledávky proti pohledávce z této nabídky/smlouvy, k postoupení pohledávky z této nabídky/smlouvy ani k postoupení této nabídky/smlouvy bez předchozího písemného souhlasu zhotovitele.

Objednatel rovněž není oprávněn ujednat s jinou osobou, že tato přejímá jeho dluh, který má vůči zhotoviteli, bez předchozího písemného souhlasu zhotovitele.

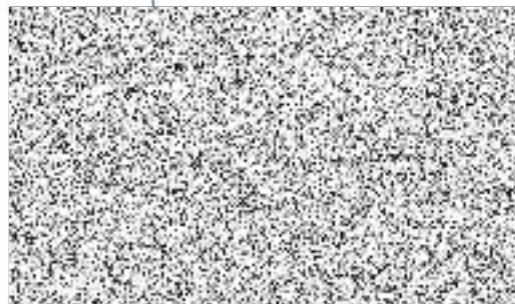
V případě, že nedojde k úhradě splátek ani do 30 kalendářních dnů ode dne, kdy se objednatel dostal do prodloužení s placením splátek, je zhotovitel oprávněn od této smlouvy odstoupit doručením písemného oznámení objednateli.

Bude-li objednatel v prodloužení se zajištěním stavební připravenosti dle rozpočtu/nabídky o více než 7 dní nebo v případě neposkytnutí veškeré potřebné součinnosti objednatelem dle požadavků zhotovitele pro zajištění plynulého provádění díla, delším než 14 dnů, je zhotovitel oprávněn požadovat zaplacení části ceny díla dle článku č. 2 a skladovací poplatky ve výši 950,- Kč/denně, příp. s DPH. Skladovací poplatky budou vyúčtovány vždy k 15. dni následujícího kalendářního měsíce.

Případné vícepráce, požadované objednatelem nebo jejichž potřeba vznikne na základě nepředvídatelných skutečností v průběhu provádění díla, budou provedeny na základě objednatelem i zhotovitelem potvrzeného zápisu ve stavebním, nebo na základě jiné závazné písemné objednávky objednatele potvrzené zhotovitelem. Nedojde-li k odsouhlasení víceprací postupem dle předchozí věty bez zbytečného odkladu, je zhotovitel do doby jejich odsouhlasení oprávněn přerušit provádění díla, přičemž se nedostane do prodloužení. O tuto dobu se automaticky prodlužuje termín provedení díla. Nedojde-li k odsouhlasení víceprací ani ve lhůtě do 30 kalendářních dnů ode dne oznámení potřeby víceprací objednatelem nebo zhotovitelem, je zhotovitel oprávněn pokračovat v provádění díla dle původních ujednání. Práva a povinnosti smluvních stran se vztahují i na vícepráce. Doba splatnosti faktur zhotovitele na vícepráce je 7 kalendářních dnů ode dne vystavení.

Potvrzením nabídky objednatel výslovně souhlasí s podmínkami uvedenými v této nabídce.


Mladá Boleslav 4. 7. 2023



Rekapitulace objektů stavby

Kód a popis	Cena bez DPH	Cena s DPH
 2023-050 - Úpravy prostor SPC	185 942,66	224 990,62

Rozpočet

ČP	Kód	Popis	MJ	Množství	J. Cena	Celková Cena
		2023-050 - Úpravy prostor SPC				185 942,66
	KL	Náklady z krycího listu				10 127,04
	VRN1	Zařízení stavby 2%	CZK	1,000	3 375,68	3 375,68
	VRN3	Územní vlivy 2%	CZK	1,000	3 375,68	3 375,68
	VRN4	Provozní vlivy 2%	CZK	1,000	3 375,68	3 375,68
	HSV	Práce a dodávky HSV				24 024,63
	3	Svislé a kompletní konstrukce				5 267,40
1	317121251	Montáž překladů prefabrikovaných do rýh světlosti otvoru přes 1050 do 1800 mm	kus	2,000	421,20	842,40
2	59321951	překlad párobetonový nenosný š 100mm dl 1500-2000mm	kus	1,000	873,60	873,60
3	59321002	překlad párobetonový nenosný š 100mm dl 1000-1250mm	kus	1,000	739,20	739,20
4	340238211	Zazdívká otvorů v příčkách nebo stěnách pl přes 0,25 do 1 m2 cihlami plnými tl do 100 mm	kus	2,000	788,40	1 576,80
5	342291121	Ukotvení příček k cihelným konstrukcím plochými kotvami	m	4,000	160,80	643,20
6	342291141	Ukotvení příček expanzní cementovou maltou tl příčky do 100 mm	m	3,500	169,20	592,20
	6	Úpravy povrchů, podlahy a osazování výplní				15 042,30
7	612131121	Penetrační disperzní nátěr vnitřních stěn nanášený ručně	m2	10,080	86,52	872,12
8	612142001	Potažení vnitřních stěn sklovláknitým pletivem vtačeným do tenkovrstvé hmoty	m2	5,040	319,20	1 608,77
9	612311131	Potažení vnitřních stěn vápenným štukem tloušťky do 3 mm	m2	5,040	205,20	1 034,21
10	612325222	Vápenocementová štuková omítka malých ploch přes 0,09 do 0,25 m2 na stěnách	kus	4,000	363,60	1 454,40
11	619995001	Začištění omítek kolem oken, dveří, podlah nebo obkladů	m	20,000	255,60	5 112,00
12	642942111	Osazování zárubní nebo rámu dveřních kovových do 2,5 m2 na MC	kus	2,000	512,40	1 024,80
13	55331481	zárubeň jednokřídlá ocelová pro zdění tl stěny 75-100mm rozměru 700/1970, 2100mm	kus	1,000	1 908,00	1 908,00
14	55331483	zárubeň jednokřídlá ocelová pro zdění tl stěny 75-100mm rozměru 900/1970, 2100mm	kus	1,000	2 028,00	2 028,00
	9	Ostatní konstrukce a práce, bourání				272,16
15	971033621	Vybourání otvorů ve zdivu cihelném pl do 4 m2 na MVC nebo MV tl do 100 mm	m2	1,680	162,00	272,16
	997	Přesun sutě				2 423,81
16	997013213	Vnitrostaveništní doprava sutí a vybouraných hmot pro budovy do 12 m ručně	t	0,439	2 508,00	1 101,01
17	997013501	Odvoz sutí a vybouraných hmot na skládku nebo meziskládku do 1 km se složením	t	0,439	376,80	165,42
18	997013509	Příplatek k odvozu sutí a vybouraných hmot na skládku ZKD 1 km přes 1 km	t	26,340	16,44	433,03

ČP	Kód	Popis	MJ	Množství	J. Cena	Celková Cena
19	997013631	Poplatek za uložení na skládce (skládkovné) stavebního odpadu smíšeného kód odpadu 17 09 04	t	0,439	1 650,00	724,35
	998	Přesun hmot				1 018,96
20	998018002	Přesun hmot ruční pro budovy v přes 6 do 12 m	t	0,542	1 880,00	1 018,96
	PSV	Práce a dodávky PSV				143 214,19
	722	Zdravotecnika - vnitřní vodovod				15 000,00
21	72217311R01	Úprava rozvodu vody a odpadu	soubor	1,000	15 000,00	15 000,00
	725	Zdravotecnika - zařizovací předměty				21 107,21
22	725211603	Umyvadlo keramické bílé šifky 600 mm bez krytu na sifon připevněné na stěnu šrouby	soubor	2,000	5 664,00	11 328,00
23	725822611	Baterie umyvadlová stojánková páková bez výpusti	soubor	2,000	2 376,00	4 752,00
24	725861101.HLE	Zápachová uzávěrka HL132/30 pro umyvadla DN 32	kus	2,000	450,44	900,88
25	725531101	Elektrický ohřivač zásobníkový přepadový beztlakový 5 l / 2 kW	soubor	1,000	4 080,00	4 080,00
26	998725202	Přesun hmot procentní pro zařizovací předměty v objektech v přes 6 do 12 m	%	210,609	0,22	46,33
	741	Elektroinstalace - silnoproud				27 400,00
27	7411200R	Úprava rozvodů elektro, montáž světlá, nové zásuvky, vedení v lištách	soubor	1,000	25 000,00	25 000,00
28	34825002	<i>svítidlo interiérové stropní přisazené kruhové</i>	<i>kus</i>	<i>2,000</i>	<i>1 200,00</i>	<i>2 400,00</i>
	763	Konstrukce suché výstavby				20 939,94
29	763111314	SDK příčka tl 100 mm profil CW+UW 75 desky 1xA 12,5 s izolací EI 30 Rw do 45 dB	m2	14,700	1 236,00	18 169,20
30	763111717	SDK příčka základní penetrační nátěr (oboustranně)	m2	14,700	86,88	1 277,14
31	763111719	SDK příčka úprava styku příčky a podhledu akrylátovým tmelem (oboustranně)	m	11,000	107,28	1 180,08
32	998763402	Přesun hmot procentní pro sádrokartonové konstrukce v objektech v přes 6 do 12 m	%	206,264	1,52	313,52
	766	Konstrukce truhlářské				24 184,86
33	766660001	Montáž dveřních křidel otvíravých jednokřídlových š do 0,8 m do ocelové zárubně	kus	1,000	997,20	997,20
34	61161001	<i>dveře jednokřídle voštinové povrch lakovaný plně 700x1970-2100mm</i>	<i>kus</i>	<i>1,000</i>	<i>2 904,00</i>	<i>2 904,00</i>
35	766660002	Montáž dveřních křidel otvíravých jednokřídlových š přes 0,8 m do ocelové zárubně	kus	1,000	1 082,40	1 082,40
36	61161003	<i>dveře jednokřídle voštinové povrch lakovaný plně 900x1970-2100mm</i>	<i>kus</i>	<i>1,000</i>	<i>2 532,00</i>	<i>2 532,00</i>
37	766660728	Montáž dveřního interiérového kování - zárubně	kus	2,000	140,40	280,80
38	54924011	<i>zámek zadlabací vložkový</i>	<i>kus</i>	<i>2,000</i>	<i>253,20</i>	<i>506,40</i>
39	766660729	Montáž dveřního interiérového kování - štítku s klíčkou	kus	2,000	224,40	448,80
40	54914123	<i>kování rozetové klika/klika</i>	<i>kus</i>	<i>2,000</i>	<i>819,60</i>	<i>1 639,20</i>
41	766811115	Montáž korpusu kuchyňských skříněk spodních na nožičky š do 600 mm	kus	2,000	495,00	990,00

ČP	Kód	Popis	MJ	Množství	J. Cena	Celková Cena
42	766811151	Montáž korpusu kuchyňských skříněk horních na stěnu š do 600 mm	kus	2,000	444,00	888,00
43	766811212	Montáž kuchyňské pracovní desky bez výřezu dl přes 1000 do 2000 mm	kus	1,000	416,00	416,00
44	61510103R	<i>Kuchyňská linka - odhad</i>	<i>kus</i>	<i>1,000</i>	<i>8 400,00</i>	<i>8 400,00</i>
45	766811232	Montáž zádové desky kuchyňských linek bez výřezu dl přes 1000 do 2000 mm	kus	1,000	372,00	372,00
46	60722265	<i>deska dřevotřísková laminovaná dřevěný dekor 2070x2800mm tl 10mm</i>	<i>m2</i>	<i>0,960</i>	<i>758,40</i>	<i>728,06</i>
47	998766202	Přesun hmot procentní pro kce truhlářské v objektech v přes 6 do 12 m	soubor	1,000	2 000,00	2 000,00
	776	Podlahy povlakové				34 062,66
48	776111311	Vysátí podkladu povlakových podlah	m2	69,940	15,70	1 098,06
49	776212111	Volné položení textilních pásů s podlepením spojů páskou	m2	69,940	140,40	9 819,58
50	69751062	<i>Metrážový koberec PICASSO 2216</i>	<i>m2</i>	<i>83,928</i>	<i>199,00</i>	<i>16 701,67</i>
51	776411112	Montáž obvodových soklíků výšky do 100 mm	m	15,000	240,00	3 600,00
52	28411010	<i>lišta soklová PVC 20x100mm</i>	<i>m</i>	<i>15,600</i>	<i>174,00</i>	<i>2 714,40</i>
53	998776202	Přesun hmot procentní pro podlahy povlakové v objektech v přes 6 do 12 m	%	339,337	0,38	128,95
	781	Dokončovací práce - obklady				519,52
54	781473810	Demontáž obkladů z obkladaček keramických lepených	m2	5,040	103,08	519,52
	M	Práce a dodávky M				1 576,80
	46-M	Zemní práce při extr.mont.pracích				1 576,80
55	468101423	Vysekání rýh pro montáž trubek a kabelů v cihelných zdech hl přes 3 do 5 cm a š přes 7 do 10 cm	m	6,000	141,60	849,60
56	460941223	Vyplnění a omítnutí rýh při elektroinstalacích ve stěnách hl přes 3 do 5 cm a š přes 7 do 10 cm	m	6,000	121,20	727,20
	HZS	Hodinové zúčtovací sazby				7 000,00
57	HZS1301	Hodinová zúčtovací sazba zedník - neměřitelné práce	hod	20,000	350,00	7 000,00