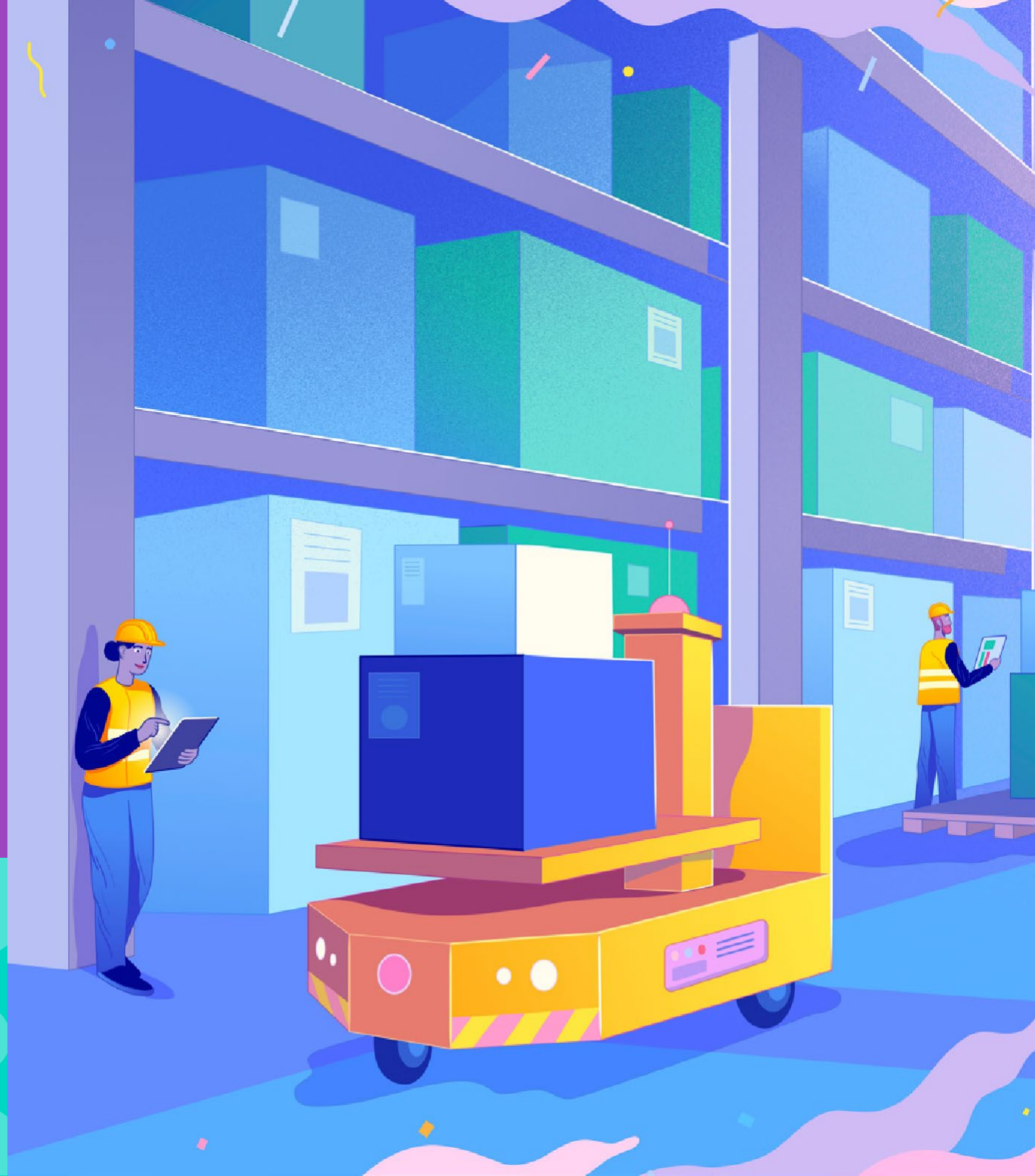


Politika odpovědného partnera

2022



Unilever



Unilever

Obsah

3 Úvod

Vysvětluje, co je naše POP, proč se aktualizuje, koho se týká, co je požadováno a jak budeme ověřovat, zda partneři splňují naše požadavky

8 Základní zásady

Stručný průvodce třemi pilíři a každou ze 17 základních zásad s rychlým přístupem, který vám pomůže se zorientovat a přejít ke každému z nich

9 Požadavky

Povinné požadavky, povinné systémy řízení, budoucí povinné požadavky, včetně vedoucích postupů týkajících se každé základní zásady

36 Hlášení porušení

Kdy a jak nahlásit porušení Politiky odpovědného partnera, včetně opatření, která společnost Unilever přijme, a co očekáváme od našich partnerů

37 Příloha

Klíčové odkazy a podpůrné dokumenty



Úvod: Naše politika odpovědného partnera

Politika odpovědného partnera 2022

Naše Politika odpovědného partnera (POP) a její základní zásady ztělesňují náš závazek k odpovědnému, transparentnímu a udržitelnému podnikání. Tento závazek je jádrem [Unilever Compass](#), naší strategie udržitelného podnikání, která stanoví, jak budeme dosahovat vynikajících výsledků tím, že budeme účelově zaměřenou firmou, která se přizpůsobí budoucnosti. Naše strategie Compass také vysvětluje náš model s více zúčastněnými stranami, který je navržen tak, aby přinášel hodnotu všem zúčastněným stranám. Víme, že to nezvládneme sami: jsme zavázáni partnerské spolupráci.

Naše POP popisuje, co společnost Unilever vyžaduje od obchodních partnerů, abychom mohli společně odpovědně podnikat. Tato verze POP z roku 2022 nahrazuje jak naši politiku odpovědného zajišťování zdrojů (RSP) z roku 2017, tak naši politiku zodpovědných obchodních partnerů (RBPP) z roku 2017. Je navržena tak, aby vytvářela odolnější podniky tím, že přejde od modelu dodržování předpisů k procesu neustálého zlepšování. Tento přístup zohledňuje vyvíjející se povahu našich třetích stran a hodnotových řetězců a zároveň podporuje obchodní růst a lepší výsledky pro lidi a planetu.

Mezi naše obchodní partnery patří dodavatelé materiálů a všech typů služeb, včetně kreativních a mediálních agentur, a také naši následní distributoři a zákazníci. Snažíme se spolupracovat s těmi, kteří se zaváží k naplňování základních zásad naší POP, a to jak v rámci svého vlastního podnikání, tak v rámci svých hodnotových řetězců.

Zakotvení lidských práv a závazek bojovat proti korupci

V souladu s Obecnými zásadami OSN v oblasti podnikání a lidských práv, které zavádíme do celého našeho podnikání, se zavazujeme dodržovat mezinárodně uznávaná lidská práva. Naše závazky a politika v oblasti lidských práv, včetně základních zásad naší POP, vycházejí z Mezinárodní listiny lidských práv a zásady týkající se základních práv stanovených v Deklaraci Mezinárodní organizace práce o základních zásadách a právech při práci. Podporujeme Směrnici OECD pro nadnárodní podniky.

Praktickou implementaci dodržování lidských práv prosazujeme prostřednictvím procesů náležité péče, včetně nových požadavků na systém řízení v rámci naší POP.

Zavázali jsme se podnikat bezúhonně, neustále prokazovat vysoké globální standardy a bojovat proti korupci ve všech jejích formách. Od našich obchodních partnerů očekáváme, že budou dodržovat hodnoty a zásady, které jsou v souladu s našimi hodnotami a zásadami.

Ochrana a zachování životního prostředí

Zavázali jsme se, že budeme podnikat na základě přístupu, který zahrnuje udržitelnost a zvyšuje náš pozitivní dopad na životní prostředí. To zahrnuje řízení našich činností, zajišťování zdrojů, výrobu a distribuci našich výrobků a poskytování služeb způsobem, který chrání a zachovává životní prostředí. Naše Základní zásady pro planetu odpovídají oblastem, ve kterých má společnost Unilever největší příležitost minimalizovat negativní dopady a maximalizovat pozitivní dopad. Zde se zabýváme komplexní environmentální udržitelností s důrazem na klima, vodu, odpady, biologickou rozmanitost, zákaz odlesňování a plasty.

Jsme odhodláni spolupracovat s našimi obchodními partnery na dosažení základních zásad naší POP a uvědomujeme si svou vlastní odpovědnost v rámci této spolupráce. Uvědomujeme si také, že realizace naší POP závisí na více než jen na spolupráci s našimi obchodními partnery: vyžaduje kompletní úsilí celého odvětví. Naší ambicí je, aby společnost Unilever a její obchodní partneři tuto spolupráci a změnu umožnili.

Willem Uijen
Chief
Procurement
Officer

Kim Morgan-Verlaque
Chief Business
Integrity

Conny Braams
Chief Digital &
Commercial
Officer



Unilever

Politika
odpovědného
partnera

Jednotlivé prvky naší POP

Každá základní zásada naší POP poskytuje vodítko, co Unilever očekává od svých odpovědných a udržitelných obchodních partnerů.

- **Povinné požadavky:** Minimální požadavky, které musíte splnit, abyste se mohli stát obchodním partnerem společnosti Unilever.
- **Povinné systémy řízení:** Příslušné politiky, procesy a postupy, které musíte mít zavedeny a uplatňovat, abyste dosáhli a dodržovali povinné požadavky. Typ a složitost požadovaných systémů řízení bude záviset na velikosti, typu a rizikovém profilu vašeho podniku s ohledem na závažnost dopadu těchto rizik.
- **Budoucí povinné požadavky:** Jedná se o požadavky, které zatím nejsou povinné, abyste s námi mohli obchodovat, ale v budoucnu povinné budou. Tyto požadavky zde uvádíme proto, abychom vás na ně předem upozornili, protože si uvědomujeme, že jejich splnění může trvat delší dobu. Náš časový plán pro zavedení těchto požadavků a informace o tom, na koho se vztahují, naleznete [na adrese www.unilever.com/suppliers/becoming-a-unilever-supplier](http://www.unilever.com/suppliers/becoming-a-unilever-supplier). Tyto informace budeme aktualizovat v průběhu naší společné práce na realizaci, takže se časový harmonogram může změnit a zrychlit nebo prodloužit.

- **Vedoucí postupy:** Jedná se o příklady postupů, na kterých mohou společnosti pracovat v rámci neustálého zlepšování.

Základní zásady naší POP jsou rozděleny do tří hlavních pilířů:

- **Obchodní integrita a etika**
- **Lidská práva**
- **Planeta**

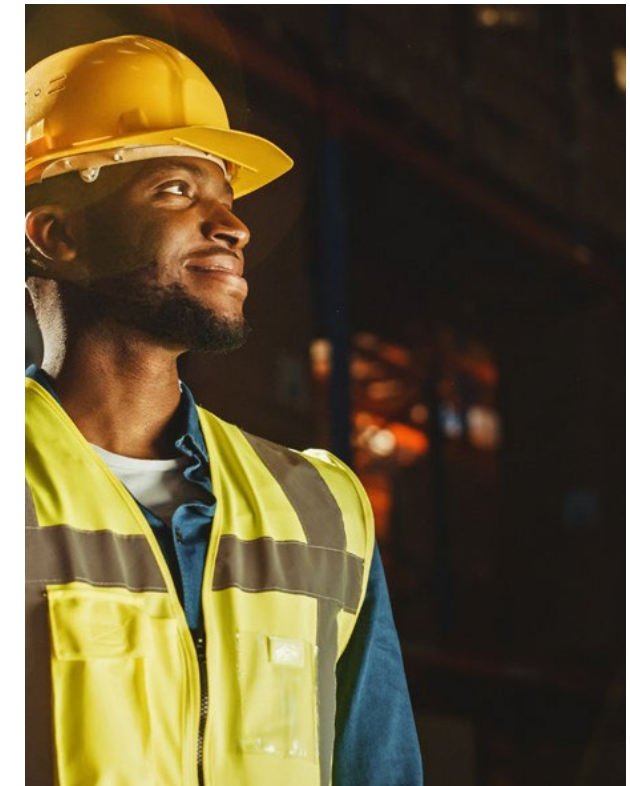
Uvědomujeme si, že tyto tři pilíře jsou stále více propojené a vzájemně závislé, a proto je třeba je posuzovat společně, abyste splnili požadavky.

Pokud vaše smlouva nebo specifikace výrobku se společností Unilever obsahuje požadavek na splnění vyššího standardu, než je naše POP, má tento vyšší standard přednost před naší POP.

Jako obchodní partner společnosti Unilever můžete v některých zemích, kam dodáváte zboží nebo poskytujete služby nebo kde podnikáte, splňovat další specifické povinné normy nebo jiné právní povinnosti týkající se integrity a etiky podnikání, lidských práv a planety. Tyto další požadavky a zákonné povinnosti musí být rovněž dodržovány jako povinné požadavky naší POP. Tyto požadavky a povinnosti jsou uvedeny v našich prováděcích pokynech, které jsou přiloženy k naší POP.

Prováděcí pokyny

Očekává se od vás, že určíte a převezmete odpovědnost za kroky, které vaše organizace potřebuje k tomu, aby byla schopna splnit nebo předčít povinné požadavky naší POP. Prováděcí pokyny vám poskytnou příklady účinných kroků a další informace o přístupech, které vám pomohou dosáhnout a udržet povinné požadavky. Tyto pokyny je třeba číst společně s naší POP.



Na koho se naše POP vztahuje?

Kdo spadá pod naši POP?

- Všichni dodavatelé „Tier 1“, definovaní jako ti, kteří společnosti Unilever fakturují zboží nebo služby
- Společnosti na kterékoli úrovni, které provádějí práce, jež společnost Unilever zadává dodavateli Tier 1
- Jakýkoli dodavatel mimo Tier 1, který má smlouvu se společností Unilever nebo kterého společnost Unilever výslovně pověřila dodáváním zboží nebo služeb dodavateli Tier 1, a to i v případě, že nefakturuje přímo společnosti Unilever
- Společnosti, které distribuují a/nebo prodávají jménem společnosti Unilever, včetně zástupců, franšizantů a dovozců
- Zákazníci a obchodní partneři, se kterými společnost Unilever přímo uzavírá smlouvy, aby se naše výrobky dostaly ke spotřebitelům společnosti Unilever po celém světě, včetně maloobchodníků a prodejců digitálního obchodu
- Charitativní organizace, nevládní organizace a sociální podniky, které dostávají finanční prostředky nebo dary od společnosti Unilever

Jaký typ podniků?

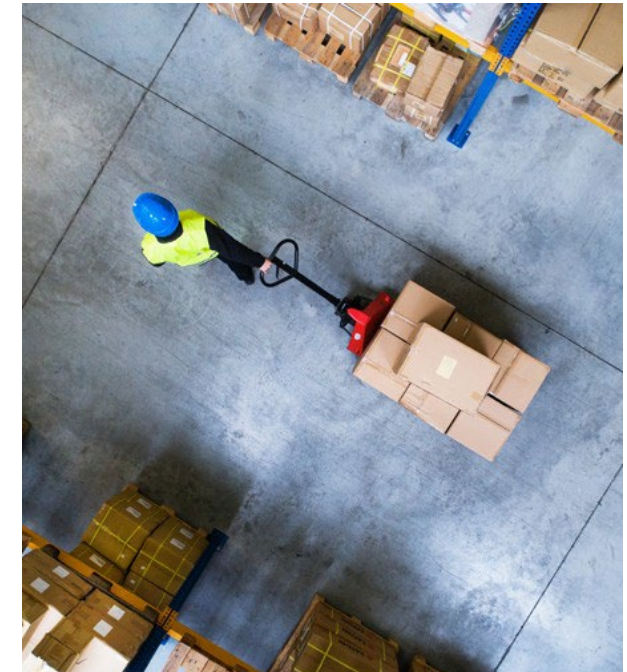
- VŠECHNY typy podniků, bez ohledu na velikost a počet zaměstnanců

Kdo v podniku?

- Všichni ve vaší společnosti, včetně:
 - Všech zaměstnanců vaší společnosti
 - Všech částí vaší společnosti, divizí a provozů
 - Všech společností skupiny
 - Smluvních pracovníků nebo služeb, které společnost vaší skupiny využívají k zajištění chodu vaší společnosti (například: smluvní pracovníci pro výrobu, ostrahu, stravování, úklid a další služby)
- Lidé, kterým zadáváte subdodavatelskou práci, včetně:
 - Subdodavatelů služeb, kteří vykonávají skutečnou práci, která je společnosti Unilever fakturována, včetně samostatně výdělečně činných osob nebo osob v „zakázkové ekonomice“
 - Subdodavatelů surovin nebo zboží, které společnost Unilever využívá k zajišťování zdrojů, včetně obchodníků, zprostředkovatelů a/nebo zástupců

V naší POP se obecně hovoří o „obchodních partnerech“. V místech, kde naše POP výslovně odkazuje na „dodavatele“, se tyto části nevztahují na ostatní obchodní partnery.

Očekáváme, že kromě výše uvedených požadavků budete v rámci svého dodavatelského řetězce uplatňovat rovnocenné požadavky prostřednictvím hloubkové kontroly dodržování lidských práv a ochrany životního prostředí. Cílem je identifikovat, předcházet a zmírňovat potenciální a skutečné nepříznivé dopady na lidská práva a planetu, které jsou přímo spojeny s vaší činností, výrobky nebo službami v rámci vašich obchodních vztahů, jakož i s těmi, které můžete způsobit nebo k nim přispět svou vlastní činností, a zodpovídat za ně.



Vaše politiky, ne naše!

- Povinné požadavky představují minimální hranici, které musíte dosáhnout, abyste mohli obchodovat se společností Unilever
- **Neočekává se** od vás, že se „přihlásíte“ k POP společnosti Unilever, ale že společnost Unilever potvrdíte, že splňujete nebo dokonce převyšujete povinné požadavky prostřednictvím svých vlastních politik a postupů.

- V závislosti na velikosti a riziku se od vás očekává, že budete mít zavedeny vlastní politiky, školení, programy řízení a dodržování předpisů, abyste zajistili, že jsou ve vaší organizaci známy a plně uplatňovány a že zaměstnanci a pracovníci znají, respektují a dodržují politiky vaší společnosti
- Pokud ještě nemáte vlastní politiky, můžete využít naši POP při vytváření vlastních politik přizpůsobených rozsahu práce a činností, které vykonáváte. Z tohoto důvodu nemáme na naši POP autorská práva

- Společnost Unilever nemusíte informovat, pokud změníte své vlastní politiky nebo postupy, pokud tyto změny neznamenaají, že již nejste schopni splnit povinné požadavky

Povinné požadavky jsou zakotveny v mezinárodních normách, předpisech a úmluvách, které jsou široce používány a sladěny s podobnými očekáváními jiných společností.





Unilever

Politika
odpovědného
partnera

Jak provádíme hloubkovou kontrolu a jak ověřujeme soulad s naší POP

Soulad s povinnými požadavky a povinnými systémy řízení naší POP a jejich plnění ověřujeme pomocí vlastního prohlášení, prověřování náležitě péče, online hodnocení a nezávislého ověřování prostřednictvím auditů třetích stran na vysoce rizikových pracovištích. Hodnocení rizik vychází z velikosti podniku a z druhu dodávaného zboží nebo poskytovaných služeb a ze země, v níž působí, přičemž se využívají údaje externích odborných organizací.

Procesy ověřování prostřednictvím auditů třetích stran zahrnují metody vhodné pro typ a velikost vašeho podniku, jakož i pro zboží a/ nebo služby, které poskytujete.

Společnost Unilever používá špičkové auditorské metodiky a spolupracuje se srovnatelnými společnostmi na zlepšení a snížení různorodosti používaných metodik, čímž se zvyšuje potenciál vzájemného uznávání. Vzájemně uznávané audity umožňují soustředit se na řešení zjištěných problémů a nevyžadují po dodavatelích provádění několika různých metodik auditu. Jako člen iniciativy [AIM-Progress](#) se společnost Unilever zavázala ke vzájemnému uznávání a podporuje také [Iniciativu za udržitelný dodavatelský řetězec](#) fóra [Consumer Goods Forum](#).

Informace o našich požadavcích na audit a o tom, které audity a auditorské společnosti jsou uznávány, naleznete na adrese www.unilever.com/suppliers/becoming-a-unilever-dodavatel

Naše požadavky na dodavatele klíčových zemědělských materiálů jsou definovány v následujících bodech [Zásad udržitelného zemědělství společnosti Unilever](#) (SAC) a doprovodných pravidlech systému SAC. Pokud dodavatelé zemědělských surovin podstoupili audity svých zařízení podle standardů SAC nebo standardů srovnatelných se SAC, považuje se to za dostatečné ověření naší POP. V případech, kdy není audit zařízení součástí standardů SAC nebo standardů srovnatelných se SAC, budou vysoce riziková pracoviště vyžadovat audit k ověření souladu s naší POP.

Proces hloubkové kontroly společnosti Unilever zahrnuje také další způsoby hodnocení, jako je posouzení dopadů a rizik. Jejich cílem je identifikovat a předcházet jakýmkoli negativním dopadům na integritu podnikání, lidská práva nebo životní prostředí, zejména na nejohroženější skupiny – například děti, ženy, migrující pracovníky, místní obyvatelstvo a komunity – a napravit případné problémy. Očekáváme, že naši obchodní partneři budou postupovat stejně. Doporučujeme vám, abyste se obrátili na tým společnosti Unilever, pokud se setkáte s problémy při plnění našich požadavků prostřednictvím zavádění vlastních přístupů.

Budeme se snažit poskytovat podporu a poradenství. Vyzýváme vás také, abyste se podělili o jakékoli poznatky, které nám pomohou zlepšit program odpovědného podnikání společnosti Unilever a způsob, jakým jej řídíme a monitorujeme v rámci našeho hodnotového řetězce. Přijímáme ducha partnerství v oblastech, kde můžeme spolupracovat v předkonkurenčním prostředí při řešení endemických problémů v našich odvětvích.

Máte-li jakékoli dotazy nebo připomínky, napište nám:
Responsible.Business@Unilever.com



Pilíř 1 Obchodní integrita a Etika



1. Dodržování právních předpisů a boj proti korupci

Obchodní partneři dodržují příslušné zákony a předpisy a uplatňují nulovou toleranci vůči všem formám korupce.



2. Ochrana informací & majetku

Obchodní partneři chrání informace a zodpovědně shromažďují, zpracovávají, ukládají, přenášejí a likvidují osobní údaje.



3. Zajišťování zdrojů a výroba produktů

Výrobky a materiály dodávané společnosti Unilever jsou vhodně získávány, testovány a splňují dohodnuté specifikace.

Pilíř 2 Lidská práva



4. Svobodně dohodnuté podmínky zaměstnání

Práce je vykonávána na základě svobodně dohodnutých a zdokumentovaných pracovních podmínek.



5. Bez diskriminace

Se všemi pracovníky se zachází stejně, s respektem a důstojností bez jakékoli formy diskriminace.



6. Bez obtěžování

Všichni pracovníci jsou chráněni před obtěžováním a zneužíváním.



7. Práce je dobrovolná

Zaměstnání je vzájemně odsouhlaseno a práce je vykonávána na základě dobrovolnosti.



8. Vhodný věk

Všichni pracovníci jsou přiměřeného věku a mladí pracovníci jsou chráněni.



9. Spravedlivé mzdy

Všichni pracovníci dostávají spravedlivou mzdu.



10. Přiměřená pracovní doba

Pracovní doba všech pracovníků je přiměřená.



11. SVOBODA SDRUŽOVÁNÍ

Všichni pracovníci mohou svobodně uplatňovat své právo zakládat odbory a/nebo do nich vstupovat a kolektivně vyjednávat.



12. Bezpečnost a ochrana zdraví při práci

Všichni zaměstnanci pracují v bezpečném a zdravém pracovním prostředí, které identifikuje a snižuje rizika, aby se zabránilo nehodám, úrazům a nemocem.



13. Přístup k mechanismům podávání stížností a opravným prostředkům

Všichni pracovníci mají přístup k mechanismům pro podávání stížností se spravedlivými postupy a opravnými prostředky.



14. Pozemková práva

Jsou respektována práva a vlastnické nároky jednotlivců a místních komunit na majetek a pozemky.

Pilíř 3 Planeta



15. Ochrana a obnova přírody

Podnikání je prováděno způsobem, který chrání, zachovává a obnovuje přírodu včetně biologické rozmanitosti.



16. Opatření v oblasti klimatu

Emise skleníkových plynů jsou snižovány v souladu s cíli Pařížské dohody.



17. Svět bez odpadů

Snižuje se produkce odpadu a dosahuje se nulového množství odpadu ukládaného na skládky.



Unilever

Politika
odpovědného
partnera

Požadavky

Povinné požadavky

Povinné systémy řízení

Budoucí povinné požadavky
a vedoucí postupy

**Politika odpovědného
partnera**





1 Dodržování právních předpisů a boj proti korupci

Jsou dodržovány všechny příslušné zákony a předpisy a je uplatňován přístup nulové tolerance vůči všem formám korupce.

Povinné požadavky

Dodržování zákonů

1. Jsou dodržovány všechny zákony a předpisy a jsou vlastněna potřebná povolení pro země, kde obchodní partner působí, jakož i pro všechny ostatní platné mezinárodní zákony a předpisy.

Boj proti úplatkářství & korupci

2. Všechny formy korupce, včetně úplatkářství, vydírání a zpronevěry, jsou zakázány a je jim předcházeno prostřednictvím vhodných a přiměřených postupů. Tento zákaz se vztahuje na podplácení veřejných činitelů nebo úředníků soukromých organizací, jakož i na zprostředkování plateb a jiné formy korupce (např. podvod nebo krádež). Jakékoli porušení tohoto požadavku v souvislosti s činností společnosti Unilever je neprodleně oznámeno společnosti Unilever.
3. Obchodnímu partnerovi je zakázáno nabízet zaměstnancům společnosti Unilever cokoli hodnotného za účelem nepoctivého získání nebo udržení obchodu.
4. Zaměstnancům společnosti Unilever je zakázáno získávat od našich obchodních partnerů jakékoli nepatřičné výhody. Obchodní partner musí nahlásit jakýkoli pokus zaměstnanců společnosti Unilever o získání úplatku od obchodních partnerů prostřednictvím našich [kanálů pro oznamování](#) na adrese www.unilevercodesupportline.com

Dary a pohoštění

5. Dary nebo pohoštění nabízené zaměstnancům společnosti Unilever nesmí mít za cíl ovlivnit rozhodování o tom, jak společnost Unilever hodnotí výkonnost nebo uděluje budoucí zakázky. Jsou legitimní, přiměřené a respektují interní politiky společnosti Unilever, které výrazně omezují přijímání darů a pohoštění.

Jak se vyvarovat střetu zájmů

6. Všechny obchodní transakce jsou bez střetu zájmů. Jakýkoli vlastnický podíl nebo zájem ve společnosti obchodního partnera ze strany vládního úředníka, příslušníka politické strany nebo zaměstnance společnosti Unilever či jejich příbuzných musí být společnosti Unilever nahlášen ještě před navázáním jakéhokoli obchodního vztahu se společností Unilever, aby mohla přijmout náležitá opatření.
7. Veškeré jiné střety zájmů při jakémkoli obchodním jednání se společností Unilever, se kterými je obchodní partner obeznámen, budou nahlášený společnosti Unilever, aby mohla přijmout náležitá opatření.





Unilever

Politika
odpovědného
partnera

Pilíř 1 Obchodní integrita a etika

Přesné záznamy, boj proti praní špinavých peněz a dodržování hospodářských sankcí

8. Veškerá obchodní a komerční jednání jsou prováděna transparentně a přesně a včas evidována.
9. Důvěrné informace o společnosti Unilever či jiné společnosti, které jsou ve vlastnictví obchodního partnera, nejsou využívány k provozování ani podpoře obchodování na základě neveřejných informací (tzv. Insider Trading).
10. Je třeba dodržovat všechny právní předpisy a pravidla týkající se hospodářských sankcí, boje proti praní špinavých peněz a daňovým únikům. Jakékoli podezření na výskyt některého z těchto problémů v souvislosti s transakcemi se společností Unilever je nám neprodleně oznámeno a jsou přijata účinná opatření ke zmírnění rizik.

Povinné systémy řízení

Pro všechny povinné požadavky:

11. Jsou zavedeny systémy, které pravidelně informují zaměstnance o tématech týkajících se integrity podnikání, etiky a dodržování předpisů, a to pod vedením vedoucích pracovníků.
12. Jsou zavedeny procesy pro identifikaci a hodnocení klíčových rizik a umožnění opatření, která na ně reagují, s přihlédnutím k velikosti společnosti, zemi působení, podnikatelským aktivitám a vnějšímu prostředí.
13. Na základě klíčových rizik jsou navrženy interní politiky a pokyny, které jsou s ohledem na velikost společnosti přiměřeně sdělovány zaměstnancům.
14. Je zavedeno školení, které zmírňuje klíčová rizika a zavádí kulturu integrity.

Specifické pro přesnou evidenci, boj proti praní špinavých peněz a dodržování ekonomických sankcí:

15. Finanční postupy zajišťují řádné zaznamenávání všech finančních transakcí a usnadňují identifikaci jakéhokoli podezření na praní špinavých peněz, vyhýbání se daňovým povinnostem a porušování hospodářských sankcí.
16. Není zřízen ani veden žádný nezveřejněný nebo neevidovaný účet, fond nebo majetek.

Budoucí povinné požadavky

Dodržování zákonů

17. Všechny příslušné zákony jsou dodržovány, jakmile se stanou závaznými pro obchodní partnery, kteří působí v příslušných jurisdikcích nebo do nich dodávají.

Vedoucí postupy

18. Veřejná stanoviska jsou zaujímana s cílem podpořit integritu podnikání a zapojit se do kolaborativních akcí, pokud je to vhodné.
19. Provádějí se nezávislá hodnocení rizik a audity, identifikují se případné nedostatky a odstraňují se.
20. Komunikace a školení zaměstnanců jsou přizpůsobeny zjištěným rizikům a případům z minulosti. Měří se účinnost školení.



Unilever



Ochrana informací & majetku

Informace jsou chráněny bez ohledu na to, zda pocházejí ze společnosti Unilever nebo od jejich konkurentů, a osobní údaje jsou shromažďovány, zpracovávány, uchovávány, přenášeny a likvidovány odpovědně.

Povinné požadavky

Ochrana informací a majetku společnosti Unilever

1. Důvěrné informace, know-how a duševní vlastnictví společnosti Unilever či jiné strany jsou respektovány a chráněny.
2. Veškeré informace poskytnuté společností Unilever či jinou stranou, které nejsou veřejně dostupné, jsou považovány za důvěrné a určeny pouze ke stanovenému využití.

Informace o konkurenci

3. Veškeré informace o konkurenci jsou získávány a využívány legitimně a v souladu s platnými zákony a nařízeními.
4. Nikdo se nepokouší prozradit společnosti Unilever ani žádné jiné straně žádné obchodně citlivé nebo důvěrné informace o svých konkurentech nebo konkurentech obchodního partnera.
5. Obchodně citlivé nebo důvěrné informace společnosti Unilever se nepoužívají pro jiné obchodní účely ani se nesdělují třetím stranám, pokud to společnost Unilever výslovně nepovolí.

Etika a ochrana osobních údajů

6. Osobní údaje jsou shromažďovány, zpracovávány, uchovávány, přenášeny a likvidovány v souladu s platnými zákony a s ohledem na ochranu soukromí jako lidského práva.
7. Při používání osobních údajů se vždy zvažuje riziko pro jednotlivce a přijímají se opatření ke zmírnění těchto rizik a omezení shromažďování nebo používání osobních údajů pouze na účel, pro který jsou shromažďovány.

Povinné systémy řízení

Ochrana informací a majetku společnosti Unilever

8. Jsou zavedeny postupy a mechanismy, které zajišťují, že všechny důvěrné informace, ať už se týkají obchodu nebo produktů, jsou bezpečně uloženy s omezenými přístupovými právy pouze na základě zásady opodstatněné potřeby přístupu k informacím.
9. Existují postupy a mechanismy, které zajišťují, že před poskytnutím citlivých obchodních informací nebo důvěrných informací společnosti Unilever nebo jiné strany třetím stranám, nebo třetích stran společnosti Unilever, byl získán příslušný souhlas.



Unilever

Politika
odpovědného
partnera

Pilíř 1 Obchodní integrita a etika

Vedoucí postupy

Etika a ochrana osobních údajů

10. Pro etické využívání osobních údajů i technologií umělé inteligence jsou zavedeny normy, postupy a řízení.
11. Obchodní partneři transparentně informují o tom, jak a proč shromažďují, zpracovávají, ukládají, předávají a likvidují osobní údaje, a to způsobem, který je srozumitelný a umožňuje lidem činit informovaná rozhodnutí.
12. Obchodní partneři mohou prokázat, že v případě automatizovaného rozhodnutí, které může mít dopad na životy lidí, existuje vysvětlitelné a etické zdůvodnění těchto rozhodnutí.





Unilever



Zajišťování zdrojů a výroba produktů

Výrobky a materiály dodávané společnosti Unilever jsou vhodně a odpovědně získávány a testovány a splňují dohodnuté specifikace.

Povinné požadavky

Specifikace a kvalita výrobků

1. Výrobky, materiály a služby splňují dohodnuté specifikace (pokud se na zboží nebo služby vztahuje specifikace) a průmyslové normy kvality a bezpečnosti pro tyto položky, jakož i další normy kvality a bezpečnosti, na kterých jsme se dohodli. Splňují také všechny platné právní a regulační požadavky.
2. Dodavatelé společnosti Unilever jsou odpovědní za dodržování těchto specifikací, kvalitativních a bezpečnostních standardů a za dodržování právních a regulačních předpisů bez ohledu na to, zda dodávají zboží nebo služby přímo společnosti Unilever, nebo zda zadali dodávku třetí straně.
3. V příslušných případech obchodní partneři provádějí výzkumné a vývojové činnosti odpovědně, dodržují správnou klinickou praxi a obecně uznávané vědecké, technologické a etické zásady.

Dobré životní podmínky zvířat

- 3.4 Jsou zveřejněny veškeré testy na zvířatech, které byly dříve provedeny na stávajících výrobcích, složkách výrobků nebo materiálech dodávaných společností Unilever nebo spolupracujícím výrobcům společnosti Unilever pro její podnikání.

5. Zveřejňují se veškeré dříve provedené testy na zvířatech u nových výrobků, složek výrobků nebo materiálů, které společnost hodlá dodávat společnosti Unilever nebo výrobcům spolupracujícím se společností Unilever pro její podnikání. To zahrnuje již existující výrobky, složky výrobků a materiály, jakož i nově vyvinuté výrobky.
6. Před prováděním jakýchkoli budoucích testů na zvířatech u nových nebo stávajících výrobků, složek výrobků nebo materiálů, které mají být nebo jsou dodávány společnosti Unilever nebo spolupracujícím výrobcům společnosti Unilever pro její podnikání, je získán souhlas společnosti Unilever.

Odpovědné zajišťování zdrojů

7. Obchodní partner má vlastní kodex chování, směrnice, politiky a/nebo školení, které jsou pro pracovníky snadno dostupné a umožňují mu splnit nebo dokonce předčít závazné požadavky POP.
8. Obchodní partneři mají vlastní politiku odpovědného zajišťování zdrojů, kodex dodavatele, politiku třetí strany nebo podobnou politiku, která zahrnuje zásady rovnocenné povinným požadavkům POP pro jejich vlastní obchodní partnery. Politiky obchodního partnera kladou na jeho vlastní obchodní partnery srovnatelné požadavky.



Unilever

Politika
odpovědného
partnera

Pilíř 1
Obchodní integrita a etika

- 3.9 V případě, že je poskytování zboží nebo služeb ze zdrojů společnosti Unilever zadáno jiné straně, má obchodní partner pro tyto dodavatele zaveden Etický kodex nebo Politiku odpovědného zajišťování zdrojů, které jsou v souladu s požadavky POP. Kromě toho existuje postup, jak o tom informovat a jak sledovat dodržování předpisů těmito dodavateli.
10. Obchodní partner vykonává a prokazuje náležitou péči v oblasti lidských práv a životního prostředí. Měl by identifikovat, předcházet a zmírňovat potenciální a skutečné nepříznivé dopady, které může způsobit nebo k nim přispět svou vlastní činností, nebo které mohou být přímo spojeny s jeho činnostmi, výrobky nebo službami prostřednictvím jeho obchodních vztahů, a zodpovídat za ně.

Povinné systémy řízení

Specifikace a kvalita výrobků

11. Jsou zavedeny postupy, které zajišťují, že jakékoli pochybnosti o kvalitě nebo bezpečnosti výrobků pocházející od obchodního partnera nebo jeho dodavatelského řetězce jsou neprodleně oznámeny společnosti Unilever.
12. Dodavatelé a výrobní partneři mají zavedeny postupy, které splňují požadavky společnosti Unilever na externí certifikaci, pokud jsou o nich informováni před uzavřením smlouvy.

Dobré životní podmínky zvířat

13. Jsou zavedeny postupy, které zajišťují, že společnost Unilever je informována předtím, než budou jakékoli výrobky, složky výrobků nebo materiály testovány na zvířatech – ať už stávající nebo budoucí výrobky, složky výrobků nebo materiály.

Konfliktní nerostné suroviny

14. V případě, že se to vztahuje na činnosti související se zajišťováním zdrojů, jsou zavedeny postupy prověřování dodavatelského řetězce a podávání zpráv o nerostných surovinách, které mohou pocházet z oblastí postižených konfliktem nebo z vysoce rizikových oblastí, včetně oblastí, pro které příslušné zákony stanoví požadavky na podávání zpráv a/nebo omezení používání, dovozu nebo vývozu (tzv. „konfliktní nerostné suroviny“).

Budoucí povinné požadavky

Dobré životní podmínky zvířat

15. Obchodní partneři dodávající vejce nebo vaječné složky budou dodávat pouze vejce z bezklecových chovů.

Vedoucí postupy

Dobré životní podmínky zvířat

16. Moderní věda a technologie bez použití zvířat se používají k posuzování bezpečnosti výrobků, složek výrobků a materiálů a k zajištění souladu s právními předpisy, přičemž se dodržuje zásada, že jakékoli zkoušky na zvířatech jsou až poslední možností.
17. Veřejná propagace se zabývá podporou využívání vědeckých poznatků bez použití zvířat a účastí v konsorciích usilujících o změnu právních předpisů s cílem ukončit testování na zvířatech.

Odpovědné zajišťování zdrojů

18. Všichni obchodní partneři mají pro svůj vlastní dodavatelský řetězec zaveden etický kodex nebo politiku odpovědného zajišťování zdrojů, které jsou přinejmenším v souladu s požadavky POP. Kromě toho existuje proces, jak o tom informovat celý dodavatelský řetězec a jak sledovat dodržování předpisů.



Unilever

4



Svobodně dohodnuté podmínky zaměstnání

Práce je vykonávána na základě svobodně dohodnutých a zdokumentovaných pracovních podmínek.

Povinné požadavky

1. Všichni pracovníci, stálí i příležitostní, mají k dispozici pracovní dokumenty, které jsou svobodně sjednané a které přinejmenším respektují jejich zákonná a smluvní práva.
2. Klíčové součásti vztahu mezi zaměstnavatelem a pracovníkem, včetně pracovní doby, přesčasů, mzdy, benefitů, dovolené, disciplinárního systému a systému stížností, jsou dobrovolně odsouhlaseny pracovníkem, písemně zdokumentovány a formálně potvrzeny zaměstnavatelem a pracovníkem před zahájením pracovního poměru.
3. Pracovní podmínky jsou v jazyce, kterému pracovník rozumí, jsou vysvětleny ústně nebo v případě potřeby schematicky a jsou k dispozici po celou dobu zaměstnání.
4. Všichni zaměstnanci obdrží kopii svých pracovních podmínek v jazyce, kterému rozumí, pro své záznamy, které odpovídají těm, které má zaměstnavatel ve své dokumentaci.
5. Veškeré změny pracovních podmínek jsou písemně odsouhlaseny pracovníkem i zaměstnavatelem.
6. V případech, kdy to vyžaduje zákon, jsou krátkodobí, příležitostní nebo agenturní pracovníci přijímáni jako stálí zaměstnanci, pokud se jedná o práci pravidelného charakteru, která je vyžadována po celý rok.
7. Pracovníci mají nárok na mateřskou, otcovskou, adopční nebo rodičovskou dovolenou a dávky podle zákona.

Povinné systémy řízení

8. Klíčové řídicí funkce, jako je nábor zaměstnanců a uzavírání smluv, řízení stížností a disciplíny, povýšení, ukončování pracovního poměru, mají jasná pravidla, postupy pro implementaci a školení osob odpovědných za jejich provádění, přičemž je vedena příslušná dokumentace.
9. Existuje jasný a transparentní systém komunikace mezi pracovníky a vedením. Zaměstnanci jsou informováni o všech rozhodnutích, která mění nebo ovlivňují jejich pracovní podmínky, a mají právo na efektivní dialog s vedením.

Vedoucí postupy

10. Všichni krátkodobí, příležitostní nebo agenturní pracovníci jsou přijímáni jako stálí zaměstnanci, pokud se jedná o práci pravidelné povahy, která je vyžadována po celý rok, bez ohledu na zákonné požadavky.
11. Všem pracovníkům je poskytováno průběžné školení, které zvyšuje a rozšiřuje jejich kvalifikaci a umožňuje jim tak postup v zaměstnání.
12. Jsou vytvořeny a zavedeny politiky pro rodinnou dovolenou, které uznávají všechny typy rodin.



Unilever



5 Bez diskriminace

Se všemi pracovníky se zachází stejně, s respektem a důstojností bez jakékoli formy diskriminace. Zvláštní pozornost se věnuje právům těch pracovníků, kteří jsou k diskriminaci nejnáchylnější.

Politika
odpovědného
partnera

Povinné požadavky

1. Nedochozí k diskriminaci při zaměstnávání (včetně přijímání do zaměstnání), při jakýchkoli aspektech odborné přípravy, osobního a profesního rozvoje, odměňování, služebního postupu, disciplíny, ukončení pracovního poměru nebo odchodu do důchodu.
2. Je zakázána diskriminace na základě rasy, etnického původu, věku, role, pohlaví, pohlavní identity, barvy pleti, náboženství, země původu, sexuální orientace, rodinného stavu, těhotenství, závislých osob, zdravotního postižení, sociální třídy, členství v odborech, osobních vlastností, nemoci, zdravotního stavu nebo politických názorů nebo na základě jiných důvodů stanovených místními právními předpisy.
3. Podílet se na diskriminaci, podporovat ji nebo ji tolerovat je zakázáno.
4. Těhotenské testy, jiné formy zdravotního screeningu, které by mohly vést k diskriminaci, a povinné užívání antikoncepce nejsou tolerovány. Pokud jsou zdravotní testy nařízeny místními zákony, nelze jejich výsledky použít k propuštění pracovníků nebo k jejich diskriminaci či jinému nepříznivému zacházení.

Povinné systémy řízení

- 5.5 Jsou zavedeny politiky a postupy, které zakazují jakoukoli formu diskriminace při náboru, odměňování, přístupu ke školení, povyšování, ukončování pracovního poměru nebo odchodu do důchodu a které jsou jasně a pravidelně sdělovány všem pracovníkům, včetně vedení.

6. Kritéria výběru pro všechna rozhodnutí týkající se lidských zdrojů jsou objektivní a transparentní a jsou zavedeny kontrolní mechanismy, které zajišťují dodržování těchto kritérií.
7. Jsou zavedeny postupy, které zajišťují, aby volná pracovní místa nebyla popisována způsobem, který by mohl vyloučit skupinu nebo skupiny osob jinak než na základě dovedností, profesních požadavků nebo vzdělání potřebného k výkonu práce.
8. Osoby odpovědné za přijímání, odměňování, školení, povyšování, disciplinární řízení a ukončování pracovního poměru pracovníků jsou proškoleny, aby se při výkonu svých povinností vyhnuly diskriminaci.
9. Všichni pracovníci, a zejména vedoucí pracovníci, dozorcí a ostraha pracoviště, jsou proškoleni, aby se vyhnuli diskriminaci.

Vedoucí postupy

10. Testuje se účinnost školení a politik a identifikace možných oblastí diskriminace.
11. Jsou stanoveny a prováděny politiky a konkrétní a měřitelné cíle pro dosažení rovnosti žen a mužů a rozmanitosti. Existují programy zaměřené na potřeby pracovníků, kteří jsou nejvíce ohroženi diskriminací (například nedostatečně zastoupené komunity, ženy nebo osoby se zdravotním postižením). Mohou se týkat například flexibilních časových možností, péče o děti a závislé osoby a mentorských programů.
12. Do výběru nových dodavatelů jsou zahrnuta kritéria rozmanitosti.



6 Bez obtěžování

Všichni pracovníci jsou chráněni před obtěžováním a zneužíváním. Žádný z pracovníků nesmí být vystaven fyzickému, sexuálnímu, psychickému či slovnímu obtěžování, zneužívání ani jakýmkoli formám zastrašování.

Povinné požadavky

1. S pracovníky je zacházeno důstojně a s respektem. Fyzické, sexuální, slovní nebo psychické týrání, jakákoli forma obtěžování, nenávislné projevy, zastrašování, šikana, násilí a tělesné tresty nejsou povoleny ani tolerovány.
2. Disciplinární opatření jsou přiměřená a nezahrnují fyzické ani psychické tresty.
3. Všichni pracovníci, a zejména vedoucí pracovníci, nadřízení a pracovníci ostrahy pracoviště, kteří vystavují pracovníky obtěžování nebo zneužívání, podléhají příslušným disciplinárním opatřením.
4. Je nulová tolerance jakéhokoli zneužívání, vyhrožování, zastrašování nebo odvety vůči obráncům lidských práv.

Povinné systémy řízení

5. Jsou zavedeny politiky a postupy, které zakazují jakoukoli formu obtěžování nebo zneužívání a jsou jasné sdělovány všem pracovníkům, přičemž jsou pravidelně školeni o tom, jak rozpoznat a předcházet obtěžování a jiným formám zastrašování.
6. Písemné disciplinární postupy jsou jasné sděleny a vysvětleny všem pracovníkům a záznamy o všech disciplinárních opatřeních jsou dokumentovány po dobu platnou podle zákona.

Vedoucí postupy

7. Vytvářejí se a realizují programy na zvýšení bezpečnosti žen a snížení násilí na základě pohlaví jak pro pracovníky, tak pro ženy v komunitě.
8. Při sestavování týmů se hodnocení provádí s ohledem na prevenci obtěžování, včetně zohlednění významu dozorových funkcí. To zahrnuje i specifické školení o citlivosti pro vedoucí pracovníky nebo nadřízené v závislosti na demografickém profilu (např. pohlaví a rasa) zaměstnanců.
9. Pro případy sexuálního obtěžování nebo napadení jsou k dispozici odlišné postupy. Tyto postupy berou v úvahu možné trauma a související rizika a podle potřeby zajišťují poradenství a další podporu pro pozůstalé.





Unilever



Práce je dobrovolná

Zaměstnání je vzájemně odsouhlaseno a práce je vykonávána na základě dobrovolnosti.

Povinné požadavky

1. Za žádných okolností nebude využívána nucená práce, ať už ve formě obchodování s lidmi, námezdní práce, otrocké práce nebo jiných forem včetně psychického a fyzického nátlaku a otroctví.
2. Pracovníci vstupují do zaměstnání dobrovolně a nemusí odevzdávat žádné doklady totožnosti nebo osobní doklady ani platit zálohu v souvislosti se zaměstnáním.
3. Pracovníci mají právo ukončit pracovní poměr po uplynutí přiměřené výpovědní lhůty bez sankcí, jak je sjednáno v pracovních podmínkách.
4. Pracovníci mají volný pohyb a nejsou omezeni na prostory obchodního partnera, včetně ubytoven nebo poskytnutého ubytování.
5. Pracovníci nejsou povinni platit v souvislosti se získáním zaměstnání poplatek nebo zálohu zaměstnavateli ani žádné osobě, společnosti nebo agentuře, která se podílí na procesu nábore.
6. Zaměstnavatelé jsou odpovědní za úhradu všech poplatků a výdajů v souvislosti se získáním zaměstnání pracovníkem nebo vzniklých v souvislosti s výkonem jeho povinností. Pokud pracovníci zaplatili nějaké poplatky, musí je zaměstnavatel uhradit.
7. Využívání práce vězňů je zakázáno s výjimkou případů, kdy jejich pracovní podmínky odpovídají povinným požadavkům této politiky a lze je ověřit.

Povinné systémy řízení

8. Jsou zavedeny politiky přijímání zaměstnanců a zaměstnanci jsou proškoleni v personálních postupech, aby bylo zajištěno, že pracovníci vstupují do zaměstnání svobodně a že jim není bráněno v odchodu, pokud si to přejí.
9. Pracovníci, kteří se stěhují za prací, ať už do zahraničí nebo v rámci tuzemska, jsou seznámeni s podmínkami a svými právy prostřednictvím školení před odjezdem a po příjezdu nebo jinými přijatelnými prostředky, a to v jazyce, kterému rozumí.
10. Jsou zavedeny účinné a transparentní postupy, které zajišťují, že pracovníci mají volný pohyb a nejsou omezeni na prostory zařízení, včetně ubytování pracovníků a dopravy na pracoviště nebo z pracoviště (pokud je zajištěna). Tyto procesy se vztahují i na úlohu a odpovědnost bezpečnostních pracovníků, pokud jsou přítomni.
11. Jsou zavedeny a uplatňovány politiky a postupy pro identifikaci, prevenci a nápravu všech potenciálních případů placení poplatků za nábor pracovníků, včetně výběru a monitorování náborových agentur nebo zprostředkovatelů práce.

Vedoucí postupy

12. Účast na celoodvětvových iniciativách na podporu etického nábore.
13. Podporovány jsou iniciativy na podporu osob, které přežily obchodování s lidmi.



Unilever



Vhodný věk

Všichni pracovníci jsou přiměřeného věku a mladí pracovníci jsou chráněni.

Povinné požadavky

1. Za žádných okolností nejsou zaměstnány osoby mladší 15 let nebo pod hranicí minimálního věku stanoveného zákonem pro nástup do zaměstnání nebo dokončení povinné školní docházky, podle toho, která hranice je vyšší.
2. Při zjištění pracovníků mladších 15 let jsou okamžitě zavedena odpovědná nápravná opatření. Tato opatření zahrnují okamžité vyřazení dítěte z veškeré práce a zajištění bezpečného prostředí. Péče a vzdělání dítěte by měly být zajištěny spolu se zajištěním stejného příjmu pro rodinu.
3. Za všech okolností se zohledňuje a chrání zdraví a bezpečnost mladých pracovníků (ve věku 15 až 18 let). Tato ochrana by jim měla zabránit v určitých druzích práce, jako je nebezpečná nebo noční práce, a vyžaduje zvláštní péči a nasazení, které zajistí, že nebudou vykonávat práci, která je psychicky, fyzicky, sociálně nebo morálně nebezpečná nebo škodlivá.
4. Cíle a požadavky stanovené v Úmluvě o nejhorších formách dětské práce Mezinárodní organizace práce jsou splněny.

Povinné systémy řízení

5. Je zavedena politika zaměstnanosti (která se vztahuje na všechny pracovníky, včetně těch, kteří jsou najímáni přímo nebo prostřednictvím agentury či třetí strany), která stanoví minimální věk pro všechny pracovníky, jakož i nápravná opatření v případě zjištěného případu dětské práce, která zahrnují péči, vzdělávání a náhradu příjmu. Politika by také měla stanovit podmínky, za kterých mohou být mladí pracovníci zaměstnání.
6. Na pracovišti je zaveden účinný proces ověřování věku, který zahrnuje řádnou dokumentaci a systémy vedení záznamů.
7. Všichni příslušní pracovníci jsou proškoleni, aby dodržovali ustanovení pro mladé pracovníky, včetně učňů a stážistů, zejména pokud jde o pracovní dobu, noční směny, pracovní dobu během školního vyučování a těžkou nebo nebezpečnou práci.

Vedoucí postupy

8. Jsou podporovány aktivity zaměřené na budování komunity, které pomáhají snižovat překážky v přístupu ke vzdělávání. Mezi tyto činnosti patří spolupráce s místními samosprávami s cílem umožnit větší rozsah školní výuky, poskytování příspěvků pracovníkům na školní výdaje, financování školních výdajů, podpora bezpečné dopravy do škol a poskytování odborného vzdělávání.



Spravedlivé mzdy

Všichni pracovníci dostávají spravedlivou mzdu.

Povinné požadavky

1. Všem pracovníkům je za standardní pracovní týden poskytován celkový balíček odměn, který zahrnuje mzdu, příplatky za přesčas, benefity a placenou dovolenou, která splňuje nebo překračuje zákonné minimální podmínky.
2. Podmínky odměňování stanovené právně závaznými kolektivními smlouvami jsou prováděny a dodržovány.
3. Mzdy jsou vypláceny včas, pravidelně a v plné výši.
4. Pracovníci obdrží za každé výplatní období výplatní pásku, na které jsou jasně uvedeny složky odměny, včetně přesných částek mzdy, s uvedením odpracovaných hodin v pravidelném režimu a přesčasů (pokud jsou pracovníci placeni hodinově) a výhod, pobídek/bonusů a všech dohodnutých srážek.
5. Pokud je pracovník odměňován na základě objemové produkce, objemové mzdy, kvót nebo podobně, umožňuje mu mzdová sazba během běžné pracovní doby vydělat si alespoň ekvivalent minimální mzdy nebo mzdy podle kolektivní smlouvy, podle toho, která je vyšší.
6. Veškerá práce přesčas nebo práce o zákonem stanovených svátcích je proplácena s příslušným příplatkem podle místních právních předpisů a/nebo kolektivních smluv.
7. Kromě zákonem stanovených srážek se všechny ostatní srážky ze mzdy provádějí pouze s výslovným a písemným souhlasem zaměstnanců v jazyce, kterému rozumí.
8. Všechny zákonem stanovené srážky, jako jsou daně a sociální nebo zdravotní pojištění, jsou v každém výplatním termínu odváděny na zákonem stanovené účty nebo do agentur a v souladu se zákonem.
9. Pojištění se sjednává minimálně pro případ jakýchkoli pracovních úrazů, nehod, nemocí, invalidity a úmrtí pracovníků v souladu s místními zákony o odškodnění pracovníků.





Unilever

Politika
odpovědného
partnera

Povinné systémy řízení

10. Je zavedena písemná mzdová a kompenzační politika, která je transparentní a vysvětlená všem pracovníkům v jazyce, kterému rozumí.
11. Je zaveden a uplatňován proces, který umožňuje porozumět zákonným požadavkům na mzdy, mzdy za přesčas, benefity, dovolenou a srážky a sledovat jejich případné změny.
12. Jsou vedeny záznamy, které prokazují, že pracovníci jsou přesně odměňováni za odpracované standardní a přesčasové hodiny, na základě vhodného mzdového a hodinového systému.

Budoucí povinné požadavky

13. Všichni pracovníci obchodních partnerů, kteří přímo dodávají zboží a služby společnosti Unilever, musí pobírat alespoň [Living Wage](#) nebo [Living Income](#). Living Wage musí být dosažitelná v rámci běžné pracovní doby (bez přesčasů) bez ohledu na to, zda je pracovník placen na základě mzdy, hodinového úvazku nebo objemové produkce / objemové mzdy / kvóty.
14. Zavádí se a každoročně aktualizuje přístup k Living Wage, aby se zajistilo, že všichni pracovníci dostávají mzdu (nebo příslušnou část příjmu), která odpovídá nebo převyšuje místní Living Wage, definované jednou z metodik uznaných na [webové stránce Unilever Living Wage](#).

Vedoucí postupy

15. Pro všechny pracovníky je zaveden osvědčený systém spravedlivého odměňování, který je kategorizuje podle kvalifikace, dovedností a zkušeností, uznává a odměňuje je za výkon prostřednictvím mzdových a nemzdových výhod a/ nebo pobídek a pravidelně vyhodnocuje a upravuje mzdy podle příslušných tržních měřítek a výkonnosti podniku a zapojuje se do pravidelného sociálního dialogu o otázkách odměňování.
16. Požadavky na mzdu pokrývající životní náklady a/nebo příjem pokrývající životní náklady jsou kaskádovitě přenášeny na dodavatele a jejich dodavatelský řetězec.
17. Pojištění pracovníků přesahuje rámec pojištění pro případ pracovního úrazu a invalidity a zahrnuje i pojištění v nezaměstnanosti, mateřské, zdravotní a důchodové pojištění.





Unilever

10



Přiměřená pracovní doba

Pracovní doba všech pracovníků je přiměřená.

Politika
odpovědného
partnera

Povinné požadavky

1. Pracovníci nejsou povinni pracovat déle, než je přiměřená pracovní doba a přesčasů podle místních právních předpisů.
Celková týdenní pracovní doba včetně přesčasů nesmí u nevedoucích pracovníků překročit 60 hodin, i když by to jinak místní zákony umožňovaly, aby se zabránilo nadměrné fyzické a duševní únavě.
2. Všechny přesčasů jsou dobrovolné. Pokud pracovní smlouva umožňuje smluvní přesčasů, pak s tím zaměstnanci musí výslovně souhlasit.
3. Zaměstnanci mají nárok na odpočinek v délce nejméně 24 hodin po sobě jdoucích v každém sedmidenním období a na čerpání zákonem stanovené dovolené za kalendářní rok.
4. Pokud jsou zaměstnanci nuceni pracovat v den odpočinku z důvodu skutečné potřeby nepřetržité výroby nebo služeb, musí bezprostředně po něm dostat rovnocennou dobu náhradního odpočinku, aby byly zajištěny minimálně dva dny odpočinku za každých 14 dní.
5. Pracovníci mají nárok na přiměřené přestávky na jídlo a oddech, které musí být minimálně v souladu s platnými právními předpisy.

Povinné systémy řízení

6. Jsou zavedeny a uplatňovány písemné politiky pro pravidelnou pracovní dobu a práci přesčasů; politiky jasně uvádějí, že práce přesčasů je dobrovolná.
7. Očekávaná pracovní doba a rozvrh jsou všem pracovníkům sděleny v jazyce a formátu, kterému rozumí.
8. Souhlas pracovníků s výkonem přesčasové práce je doložen.
9. Existují definované a účinné mechanismy pro evidenci, dokumentaci a sledování pracovní doby a přesčasů u všech pracovníků bez ohledu na mzdový systém (např. výkonové odměňování) nebo typ smlouvy.

Vedoucí postupy

10. Všichni pracovníci, včetně vedoucích funkcí, nepřekročí týdenní pracovní dobu 60 hodin týdně včetně přesčasů.
11. S pracovníky jsou konzultovány způsoby zkrácení pracovní doby, aniž by byla ohrožena jejich schopnost vydělat si alespoň Living Wage.
12. Uspořádání pracovní doby umožňuje pracovníkům věnovat se rodinným a osobním potřebám (například volno na návštěvu lékaře a flexibilitu a pružnost pracovní doby / směnného provozu), aniž by byli penalizováni.



Unilever

11



SVOBODA SDRUŽOVÁNÍ

Všichni pracovníci mohou svobodně uplatňovat své právo zakládat odbory a/nebo do nich vstoupovat a kolektivně vyjednávat.

Povinné požadavky

1. Všichni pracovníci mohou svobodně uplatňovat své právo založit odbory podle vlastního výběru nebo do nich vstoupit, požádat o zastoupení a kolektivně vyjednávat a činit tak bez obav ze zastrasování, obtěžování nebo získání předchozího souhlasu, pokud to není vyžadováno zákonem.
2. Zaměstnanci znají a chápou svá práva, včetně zákonného práva na stávku. Žádný jiný pracovník, manažer ani jiný zástupce společnosti jim nebrání ve výkonu těchto práv.
3. Kolektivní vyjednávání se zahajují v dobré víře, pokud o to požádá kterákoli zákonem uznaná reprezentativní skupina zaměstnanců, a kolektivní smlouvy se uzavírají a uplatňují.
4. Zástupci zaměstnanců nejsou diskriminováni a nedochází vůči nim k nekalým pracovním praktikám z důvodu jejich role jako zástupců zaměstnanců. Mají přiměřený přístup k výkonu svých zastupitelských funkcí na pracovišti.
5. Tam, kde místní zákony stanoví omezení práva na svobodu sdružování a kolektivní vyjednávání, jsou povoleny alternativní formy zastupování pracovníků, sdružování a vyjednávání.

Povinné systémy řízení

6. Jsou zavedeny jasné politiky a postupy týkající se svobody sdružování a kolektivního vyjednávání v každodenním provozu, které objasňují, že volba pracovníka založit odborovou organizaci nebo do ní vstoupit neohrozí rovné zacházení s ním (včetně zacházení týkajícího se přijímání do zaměstnání, disciplíny, povyšování, mezd, pracovní doby, stížností nebo ukončení pracovního poměru).
7. Probíhá pravidelné školení pracovníků, vedoucích pracovníků a pracovníků ostrahy pracovišť, aby bylo zajištěno právo pracovníků na svobodné sdružování a účinné právo na kolektivní vyjednávání a správnou praxi v oblasti pracovních vztahů (včetně konzultací a vyjednávání).
8. Existují jasná pravidla upravující činnost uznaných odborových organizací na pracovišti.

Vedoucí postupy

9. Při tvorbě nových politik a postupů jsou, pokud je to možné, zapojeni zástupci zaměstnanců, aby se k nim vyjádřili.
10. Na podporu konstruktivních pracovních vztahů se organizuje sociální dialog a společné školení s odbory nebo zástupci zaměstnanců (například školení o bezpečnosti a ochraně zdraví při práci; školení o prevenci sexuálního obtěžování).
11. Provádí se posouzení, aby se zjistila potenciální rizika pro právo zaměstnanců na svobodu sdružování, a pokud jsou zjištěna, jsou přijata opatření k řešení problému.

12



Bezpečnost a ochrana zdraví při práci

Všichni zaměstnanci pracují v bezpečném a zdravém pracovním prostředí, které identifikuje a snižuje rizika, aby se zabránilo nehodám, úrazům a nemocem.

Povinné požadavky

1. Jsou zajištěny zdravé a bezpečné podmínky na pracovišti, kterými se předchází výskytu nehod a zranění nebo nemocí (tělesných nebo duševních) zapříčiněných či souvisejících s pracovními povinnostmi nebo v důsledku provozu zaměstnavatele.
2. Všichni zaměstnanci a další osoby, které vstupují do podnikových prostor, jsou jasně informováni o nebezpečích, která jsou s pracovištěm spojena, a jsou vybaveni odpovídajícími znalostmi a osobními ochrannými prostředky, aby se těmto nebezpečím vyhnuli, a existuje jasné a vhodné značení nebo informace o tom, jak se evakuovat v případě nouze.
3. Všichni pracovníci, návštěvníci a osoby, které vstupují do prostor za účelem poskytování provozních služeb nebo manipulace s výrobky, jsou řádně proškoleni a informováni o vhodných opatřeních, která je třeba přijmout v případě, že dojde k incidentu v oblasti bezpečnosti a ochrany zdraví.
4. Všichni pracovníci mají snadný přístup k pitné vodě zdarma.
5. Toalety jsou čisté a plně obsluhované, obsahují zařízení na mytí rukou s tekoucí vodou a mýdlem a jsou přístupné všem pracovníkům.

Povinné systémy řízení

- 12.6 Pro bezpečnost a ochranu zdraví při práci jsou zavedeny jasné a účinné politiky a postupy, které jsou pravidelně aktualizovány.

7. Politiky a postupy v oblasti bezpečnosti a ochrany zdraví při práci jsou široce komunikovány a účinně šířeny v rámci celé organizace, přičemž existuje mechanismus, který zajišťuje, aby byly příslušné informace poskytovány všem návštěvníkům.
8. Pravidelná a opakovaná bezpečnostní školení včetně evakuačních cvičení jsou poskytována všem pracovníkům, včetně vedoucích pracovníků, nadřízených, smluvních pracovníků a pracovníků ostrahy.
9. Je zaveden účinný výbor pro bezpečnost a ochranu zdraví při práci, jehož role jsou pracovníkům i vedoucím pracovníkům jasně srozumitelné a přiměřené velikosti a rizikům pracoviště. Výbor by měl určit, sledovat a zajistit provádění plánů na zlepšení s cílem snížit zdravotní a bezpečnostní rizika, aby byli pracovníci chráněni před pracovními úrazy, zraněními a nemocemi z povolání.
10. Pro správu a dohled nad bezpečnostním plánem pro každé pracoviště je určen vedoucí pracovník.
11. Účinnost bezpečnostních plánů je pravidelně testována prostřednictvím cvičení a dalších prostředků.
12. Konstruktivní celistvost a požární bezpečnost pracovišť jsou specificky a pravidelně posuzovány a zjištěné problémy jsou řešeny.
13. Provoz je pravidelně vyhodnocován z hlediska bezpečnosti, včetně prostor pro zařízení a ubytování pracovníků, pokud jsou k dispozici.



Unilever

Politika
odpovědného
partnera

Pilíř 2
Lidská práva

Vedoucí postupy

14. Celopodnikové cíle pro dosažení nulového počtu nehod jsou aktivně sledovány a hlášeny, přičemž je nadále podporováno transparentní hlášení všech vzniklých událostí.
15. Je zaveden plán krizového řízení, včetně pohotovostního plánování a stanovení priorit v oblasti zdraví a bezpečnosti pracovníků.
16. Zaměstnavatelé zajišťují správné postupy v oblasti bezpečnosti a ochrany zdraví, které se týkají jak duševní, tak fyzické pohody, a zaměstnanci jsou povzbuzováni k tomu, aby je přijali a dodržovali.



13



Přístup k mechanismům podávání stížností a opravným prostředkům

Všichni pracovníci mají přístup k mechanismům pro podávání stížností se spravedlivými postupy a opravnými prostředky.

Povinné požadavky

1. Všem pracovníkům jsou poskytovány transparentní, férové a důvěrné postupy, které vedou k rychlému, nezaujatému a férovému řešení potíží, s nimiž se mohou setkat během pracovních vztahů.
2. Mechanismy pro podávání stížností jsou v souladu s Obecnými zásadami OSN pro podnikání a lidská práva a jsou dostatečně sdělovány a jsou dobře přístupné, aby pracovníci mohli nahlásit jakýkoli problém.
3. Mechanismy pro podávání stížností zaručují důvěrnost všech stěžovatelů, pokud stěžovatel nedá svolení ke zveřejnění dané osobě.
4. Osoby, které oznámí stížnost nebo se účastní vyšetřování stížnosti, nesmí být vystaveny odvetným opatřením.
5. Stížnosti jsou plně řešeny účinným, včasným a respektujícím způsobem a jsou eskalovány na příslušnou úroveň vedení, které na ně dohlíží.

Povinné systémy řízení

6. Existuje jasný a zdokumentovaný postup pro řešení jakékoli stížnosti, který zajišťuje důvěrnost (pokud stěžovatel nedá svolení ke zveřejnění dané osobě).
7. Existuje politika zákazu odvetných opatření vůči pracovníkům nebo oznamovatelům stížností, která obsahuje zvláštní opatření na ochranu stěžovatelů před odvetnými opatřeními.
8. Všichni zaměstnanci jsou proškoleni o politikách a postupech pro vyřizování stížností a vedoucí pracovníci jsou speciálně proškoleni, aby se vyhnuli obviňování a odvetným opatřením.

Vedoucí postupy

9. Anonymizované údaje o přijímání a vyřizování stížností jsou uchovávány a analyzovány s cílem zajistit účinnost mechanismů pro vyřizování stížností.
10. Zjišťují se základní příčiny stížností a veškeré související zákonitosti, aby bylo možné případně provést provozní zlepšení.
11. Mechanismy pro podávání stížností jsou široce komunikovány a přístupné, aby místní komunity mohly společnosti nahlásit jakýkoli problém v souladu s Obecnými zásadami OSN pro podnikání a lidská práva.



Pozemková práva

Jsou respektována práva a vlastnické nároky jednotlivců a místních komunit, včetně místních obyvatel, na majetek a pozemky. K záborům půdy se uplatňuje nulová tolerance.

Povinné požadavky

Tyto požadavky se vztahují pouze na obchodní partnery, kteří se podílejí na nabývání, pronájmu nebo prodeji pozemků a/nebo při změně využití pozemků, která může mít vliv na práva jednotlivců nebo komunit.

1. Nesmí docházet k žádným formám záborů půdy a musí být uplatňován přístup nulové tolerance k záborům půdy jinými osobami, pokud jde o jakoukoli získanou, pronajatou nebo užívanou půdu.
2. Jsou respektována legitimní práva jednotlivců, komunit a místního obyvatelstva na držbu půdy, včetně zvykových a neformálních práv, a je vyvíjena náležitá péče, aby byla zachována jejich stanovená práva na vlastnictví, půdu a její užívání.
3. Pokud se plánuje změna ve využití půdy, posoudí se dopad na životní prostředí a sociální dopady, které se náležitě řeší za účasti dotčených komunit a zveřejní se ve formátu a jazyce přístupném těmto komunitám.
4. Získávání půdy, územní plánování, změny a rozvoj území jsou řízeny způsobem, který je v souladu s vnitrostátními právními předpisy a respektuje lidská práva, včetně zvykových práv na půdu a zdroje, podle toho, co poskytuje největší ochranu.
5. Je třeba uznat a respektovat právo žen na vlastnictví půdy a přístup k ní.

6. Obchodní partneři aktivně vyhledávají a dokumentují účinné uplatňování svobodného, předchozího a informovaného souhlasu (FPIC) pokaždé, když by získávání půdy, územní plánování a změny nebo rozvoj půdy mohly ovlivnit legitimní práva místních komunit na držbu půdy nebo ovlivnit půdu, která jinak podléhá kolektivní legitimní držbě půdy.

Povinné systémy řízení

Tyto požadavky se vztahují pouze na obchodní partnery, kteří se podílejí na nabývání, pronájmu nebo prodeji pozemků a/nebo při změně využití pozemků, která může mít vliv na práva jednotlivců nebo komunit.

7. Existují písemné politiky respektování pozemkových práv všech oprávněných držitelů půdy, kterých se dotýká činnost obchodního partnera, včetně nulové tolerance záborů půdy.
8. Je zaveden průběžný proces provozní hloubkové kontroly, který účinně identifikuje, předchází, zmírňuje a zohledňuje jakékoli porušování pozemkových práv v rámci činností obchodního partnera a způsob, jakým jsou tato porušení řešena a napravována.
9. Odpovědnost a dostatečné zdroje jsou přiděleny na řízení otázek pozemkových práv a zapojení společnosti a komunity.
10. Osoby odpovědné za nabývání nebo změny ve využívání půdy jsou pravidelně školeny v oblasti FPIC a plně chápou, jak identifikovat a posoudit dopady těchto nabývání nebo změn.



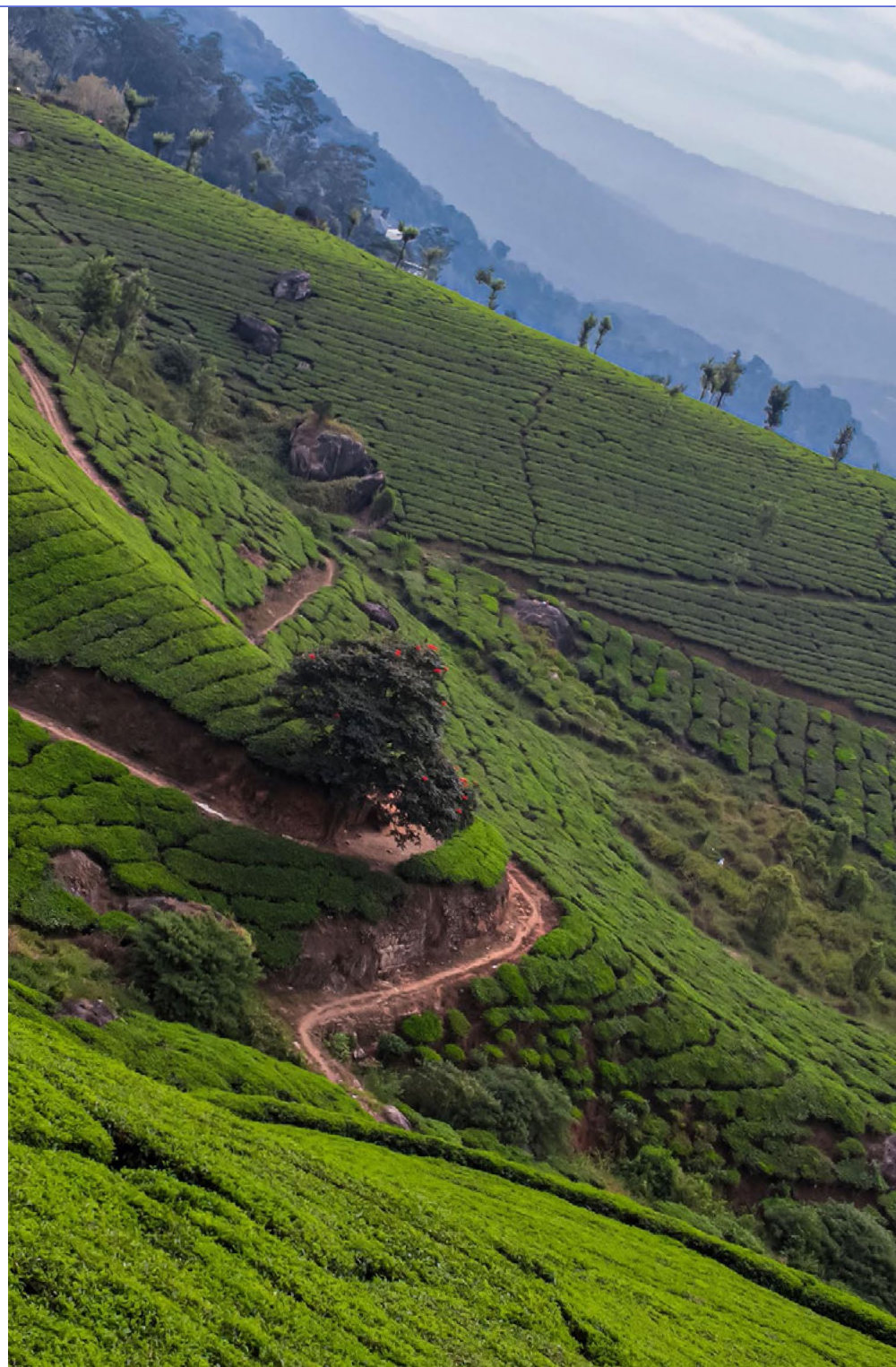
Unilever

Politika
odpovědného
partnera

Pilíř 2
Lidská práva

Vedoucí postupy

11. Údaje z hodnocení dopadů jsou rozděleny podle pohlaví, národnosti, kmene nebo kasty.
12. Je učiněn veřejný závazek aktivně podporovat odpovědné zemědělské investice, plnou sledovatelnost a dobrovolné pokyny OSN pro odpovědnou správu vlastnictví.
13. Nevedou se strategické žaloby proti účasti veřejnosti (SLAPP) používané k umlčení obránců lidských práv a životního prostředí a organizací občanské společnosti, které podporují dotčené nositele práv v legitimním aktivismu.





Unilever

Politika
odpovědného
partnera

Pilíř 3
Planeta



Veškerý náš provoz, zajišťování zdrojů, výroba, distribuce produktů a dodávky služeb, realizujeme s důrazem na ochranu a zachování zdravého životního prostředí.

Obchodní partneři by měli zaujmout přístup založený na určení environmentálních rizik a problémů, které představují největší potenciál nepříznivého dopadu v souvislosti s jejich podnikáním. Základní zásada 15 uvádí povinné požadavky na komplexní environmentální řízení zaměřené na ochranu a regeneraci přírody a navazují na ni další dvě základní zásady, které se týkají environmentálních otázek, v nichž má společnost Unilever největší příležitost minimalizovat negativní dopady a maximalizovat pozitivní dopady v oblastech klimatu, vody, odpadů, nulového odlesňování a plastů. Můžete také určit další oblasti, které jsou pro vaše podniky relevantní.



15



Ochrana a obnova přírody

Podnikání je prováděno způsobem, který chrání, zachovává a obnovuje přírodu (včetně biologické rozmanitosti) a zajišťuje, aby v souvislosti s dodávkami palmového oleje, sóji, papíru a lepenky, čaje a kakaa nedocházelo k odlesňování nebo přeměně. Snižuje se spotřeba vody, zejména v oblastech s vysokou spotřebou vody, a vhodně se řídí vypouštění odpadních vod.

Povinné požadavky

1. Jsou uplatněna a dodržována platná a účinná zákonná a požadavky týkající se plánování, rozvoje a podnikatelské činnosti s ohledem na ochranu životního prostředí, přírody a biologické rozmanitosti.
2. Jsou dodržovány platné zákony a povolení týkající se vody – mimo jiné včetně odběru vody, užívání vody, hospodaření s povrchovou vodou a vypouštění odpadních vod.
3. Příímí dodavatelé materiálů v oblasti působnosti, jak jsou definováni v [Pokynech k politice ochrany lidí a přírody](#), budou společnosti Unilever prodávat pouze materiály pocházející z míst, která jsou ověřena jako místa bez odlesňování a přeměny lesů, a to na základě platného mezního data podle požadavků [Politiky ochrany lidí a přírody](#).

Povinné systémy řízení

4. Je zaveden a pravidelně aktualizován systém environmentálního řízení, který identifikuje a zmírňuje problémy související s vodním hospodářstvím a vypouštěním odpadních vod.

Pro splnění povinných požadavků všech základních zásad v rámci pilíře Planeta musí být zavedeny následující obecné systémy řízení.

5. Jsou zavedeny a uplatňovány politiky a postupy environmentálního řízení pro záležitosti, které představují významná environmentální rizika související s vaší činností.
6. Jsou zavedeny politiky a procesy náležitě péče týkající se národních a mezinárodních požadavků na zajišťování zdrojů a jsou prováděny podle požadavků platných zákonů a předpisů a podle doporučení nebo požadavků společnosti Unilever před nákupem nebo podle jiné dohody ve smlouvě.
7. Všem příslušným pracovníkům je poskytnuto školení, aby byla zajištěna znalost a dodržování všech potřebných zákonných povolení.
8. Veškeré požadované údaje jsou v případě potřeby sdíleny se společností Unilever, aby společnost Unilever mohla tyto údaje použít (na anonymizovaném základě, pokud vykazování nebo požadavky anonymitu umožňují) ke splnění požadavků na vykazování a zveřejňování informací podle všech příslušných zákonů o lidských právech, ochraně životního prostředí a náležitě péči v dodavatelském řetězci.
9. Příslušné politiky a postupy jsou v celé vaší organizaci široce komunikovány a je zajištěno odpovídající školení.



Unilever

Politika
odpovědného
partnera

Budoucí povinné požadavky

Vztahují se na dodavatele složek a receptur používaných ve výrobcích pro péči o domácnost, kosmetických výrobcích a výrobcích osobní péče, jakmile je o tom společnost Unilever informuje:

10. Údaje o biologické rozložitelnosti organických složek (obsahujících uhlík) má společnost Unilever k dispozici podle mezinárodně uznávaných zkušebních metod OECD.
11. Organické (uhlík obsahující) složky a přípravky jsou 100% biologicky odbouratelné.

Vedoucí postupy

12. Postupy udržitelnosti a plány zlepšování výkonnosti, jako jsou ty, které jsou popsány v článku [Zásady regenerativního zemědělství společnosti Unilever](#) (RAP), jsou začleněny do všech relevantních obchodních činností s cílem řešit podstatné otázky životního prostředí.
13. Platí pro dodavatele zemědělských materiálů: Je [zaveden Kodex udržitelného zemědělství společnosti Unilever \(SAC\) a srovnávací programy a standardy](#) ekvivalentní SAC.
14. Dodavatelé zemědělských materiálů identifikují a provádějí plány řízení rizik pro biologickou rozmanitost a ekosystémy pro provozy v citlivých oblastech nebo v jejich blízkosti.

15. Pro dodavatele vytěžených materiálů platí: jsou zaváděny požadavky, jako jsou ty, které jsou definovány v dokumentu [Kodex odpovědné těžby \(CORE\)](#) nebo jiných rovnocenných normách.
16. S podporou nezávislých odborníků a za účasti místních komunit se pravidelně provádí systematické přezkoumávání postupů udržitelnosti a systémů environmentálního řízení, aby se zjistilo, zda jsou zavedeny příslušné politiky a postupy a zda jsou účinné.
17. Odběry vody a produkce odpadních vod jsou měřeny a zveřejňovány.
18. V oblastech s vysokou mírou nedostatku vody se zavádí optimalizace spotřeby vody s cílem řešit úniky a plýtvání vodou a zavádí se pokročilé čištění odpadních vod.
19. Provádí se kolektivní opatření ke zlepšení bezpečnosti vodních zdrojů, přičemž se upřednostňují oblasti s nedostatkem vody prostřednictvím zavedení standardu Aliance pro hospodaření s vodou (Alliance for Water Stewardship Standard).
20. Zúčastněné strany napříč hodnotovým řetězcem jsou zapojeny do zlepšování biologické rozmanitosti a výkonnosti ekosystémů v rámci lokality i mimo ni.

16



Opatření v oblasti klimatu

Emise skleníkových plynů jsou snižovány v souladu s cíli Pařížské dohody a omezují globální oteplování na úroveň výrazně nižší než 2 stupně Celsia ve srovnání s předindustriální dobou.

Povinné požadavky

1. Jsou dodržovány všechny platné právní požadavky a jsou držena povolení týkající se řízení a snižování emisí skleníkových plynů.

Budoucí povinné požadavky

2. Na vyžádání jsou údaje o emisích skleníkových plynů na úrovni výrobků pro materiály prodávané společností Unilever sdíleny pro použití společností Unilever ve veřejných zprávách a pro orgány, které se zabývají vlastními cíli společnosti Unilever v oblasti snižování emisí skleníkových plynů. To by mělo být provedeno podle dohodnuté metodiky a mělo by zahrnovat ověření třetí stranou.
3. Je zaveden, uplatňován a pravidelně aktualizován systém environmentálního řízení týkající se snižování emisí skleníkových plynů, jehož cílem je identifikovat a zmírňovat emise skleníkových plynů.

Vedoucí postupy

- .4 Je stanoven veřejný cíl a plán snižování emisí skleníkových plynů v souladu s cíli Pařížské dohody a požadavky Protokolu o skleníkových plynech nebo rovnocenného standardu, přičemž pokrok je veřejně oznamován alespoň jednou ročně. Cíle snižování emisí skleníkových plynů schvaluje iniciativa Science Based Targets (SBTi), a to prostřednictvím: <https://sciencebasedtargets.org>.

- .5. Dodavatelé na začátku výrobního cyklu jsou zapojeni do snižování emisí skleníkových plynů v celém hodnotovém řetězci, a to buď přímo, nebo prostřednictvím účasti v příslušných průmyslových skupinách, které podporují společná opatření v otázkách klimatu (v mezích práva hospodářské soutěže).
6. Uhlíkové kredity se používají pouze pro zbytkové emise skleníkových plynů a po prokázání absolutního snížení v souladu s SBTi a vykazují se odděleně od snížení emisí skleníkových plynů.





Unilever

17



Svět bez odpadů

Snižuje se produkce odpadu a dosahuje se nulového množství odpadu ukládaného na skládky. Snižuje se používání plastů a odpadů, což pomáhá vytvořit transparentní a oběhové hospodářství plastů.

Povinné požadavky

1. Jsou dodržovány platné zákony a povolení týkající se skladování, manipulace a likvidace odpadů přímo nebo prostřednictvím subdodavatelů.
2. Odpady jsou skladovány, zpracovávány, přepravovány a likvidovány způsobem, který chrání zdraví a bezpečnost lidí a také životní prostředí.
3. Jsou dodržovány všechny platné právní požadavky týkající se zajišťování plastových surovin, výroby, skladování, přepravy a nakládání s plasty po skončení jejich životnosti.
4. Dodavatelé recyklovaných plastů (PCR) provádějí každoročně migrační testy (podle standardní zkušební metody společnosti Unilever), aby potvrdili, že materiály dodávané společnosti Unilever jsou v rámci schválených limitů pro kontaminanty, a o těchto výsledcích vedou příslušné záznamy. Každá kontaminující látka zjištěná nad limit musí být vyhodnocena z hlediska rizika a výsledek musí být sdělen společnosti Unilever.

Povinné systémy řízení

5. Je zaveden a pravidelně aktualizován systém environmentálního řízení, který identifikuje a zmírňuje problémy související s nakládáním s odpady a jejich snižováním.

Platí pro dodavatele, kteří ve svých výrobních procesech používají plasty:

6. Pro řízení výroby, používání a nakládání s plasty po skončení jejich životnosti jsou zavedeny jasné a účinné politiky a řídicí kontroly odpovídající vašim činnostem, které jsou pravidelně aktualizovány.
7. Je zaveden proces identifikace a řízení potenciálních nepříznivých dopadů na životní prostředí a rizik (spojených s výrobou, používáním, snižováním, sběrem a nakládáním s plasty po skončení jejich životnosti), který je vhodný pro vaše operace a činnosti. Jsou zavedeny vhodné postupy a kontroly k minimalizaci zjištěných rizik.

Budoucí povinné požadavky

Platí pro dodavatele plastových obalů:

8. Dodavatelé plastových obalů dodávají pouze plasty, které jsou navrženy tak, aby byly plně opakovaně použitelné, recyklovatelné nebo kompostovatelné.
9. Dodavatelé plastových obalů vypracují a zveřejní soupis plastů, aby podpořili úsilí společnosti Unilever nebo jiných navazujících subjektů o transparentnost a sledovatelnost (týkající se plastů). To zahrnuje příslušné údaje, jako je obsah primárních fosilních materiálů, recyklovaný obsah po spotřebiteli a podrobnosti o schopnosti plastu být znovu použit, recyklován nebo kompostován.



Unilever

Politika
odpovědného
partnera

Pilíř 3
Planeta

Vedoucí postupy

10. Žádný odpad, který není nebezpečný, není ukládán na skládky nebo spalován bez energetického využití.
11. Dodavatelé obalů sníží množství použitého primárního plastu na polovinu a optimalizují množství recyklovaného plastu.
12. Tam, kde neexistují místní zákony o nakládání s odpady, jsou podnikány kroky k zajištění toho, aby nakládání s odpady (včetně subdodavatelů pro nakládání s odpady) probíhalo v souladu s mezinárodními osvědčenými postupy.
13. Obchodní partneři vypracují dlouhodobý plán pro uplatňování „5-R“ nakládání s odpady: Refuse (zamítnout), Reduce (zredukovat), Reuse (znovu použít), Repurpose (změnit účel), Recycle (recyklovat).
14. Rozvíjí se zásady oběhového hospodářství a přístupy k budování oběhových obchodních modelů.
15. Obchodní partneři, u nichž je plýtvání potravinami významné, se veřejně zavazují, že do roku 2030 sníží plýtvání potravinami v přímých provozech na polovinu. Jsou stanoveny výchozí hodnoty, cíle a plány plnění a údaje jsou zveřejňovány prostřednictvím externích indexů.
16. V celém hodnotovém řetězci jsou zavedeny účinné strategie pro využívání, snižování, sběr a recyklaci plastů.
17. Spolupráce a partnerství se zúčastněnými stranami (v mezích právních předpisů o hospodářské soutěži) jsou navázány za účelem inovace plastových materiálů a zlepšení nakládání s plastovým odpadem na konci životnosti s cílem řešit problematiku plastového odpadu, sladit a rozvíjet průmyslové systémy, srovnávací analýzy a normy a využívat podpůrné technologie.



Hlášení porušení

1. Jakékoli neplnění povinných požadavků naší POP, kterého si je obchodní partner vědom a které není napraveno v přiměřené lhůtě, by měl co nejdříve oznámit společnosti Unilever. Pokud tak neučiní, bude to znamenat porušení naší POP.
2. Důrazně podporujeme "speak-up kulturu" - oznámení ze strany obchodních partnerů i jejich zaměstnanců bez obav z odvetných opatření vůči těm, kteří nahlásí skutečné nebo domnělé porušení předpisů.
3. Obchodní partneři a jejich pracovníci, komunity a další zainteresované strany mohou telefonicky nebo online nahlásit skutečné nebo domnělé porušení naší POP (včetně jakéhokoli selhání pracovníka společnosti Unilever nebo kohokoli, kdo jedná jménem společnosti Unilever) společnosti Unilever. Hlášení lze podávat důvěrnou a anonymní cestou (pokud je to povoleno zákonem). Další informace získáte kliknutím na stránku [Raise a Concern](#) nebo na adrese www.unilevercodesupportline.com
4. Společnost Unilever prošetří všechny vznesené obavy a projedná zjištění s obchodním partnerem. Obchodní partner je povinen být nápomocen při jakémkoli takovém šetření a poskytnout přístup k jakýmkoli informacím, které jsou v rozumné míře požadovány.
5. Pokud je nutná náprava, obchodní partner vytvoří plány nápravných opatření a implementace a časový harmonogram pro účinné a rychlé vyřešení situace, a informuje o nich společnost Unilever.

Tipy k implementaci

1. Prověřte své stávající politiky, postupy a praktiky z hlediska povinných požadavků, abyste se ujistili, že vám nehrozí žádné porušení naší POP.
2. Obraťte se na kontaktní osobu ve společnosti Unilever a proberte s ní všechny oblasti, kterým nerozumíte, nebo se s námi podělte o případné problémy, které vám mohou bránit v plnění požadavků těchto zásad.
3. Seznamte příslušné pracovníky s naší POP a s tím, jak nahlásit společnosti Unilever podezření na porušení předpisů.





Příloha

Při přípravě naší politiky odpovědného partnera byly použity následující zásady, standardy a konvence, které mohou být užitečným zdrojem dalších informací:

- [Zásady OSN pro obchodování a lidská práva](#)
- [Směrnice OECD pro nadnárodní podniky](#)
- [Obchodní zásady pro boj proti úplatkářství, které vypracovala společnost Transparency International:](#)
- [Protikorupční příručka Mezinárodní obchodní komory pro malé a střední podniky](#)
- [Cíle udržitelného rozvoje OSN](#)
- [Iniciativa za etické obchodování](#)
- Mezinárodní organizace práce: www.ilo.org s konkrétním odkazem na:
 - [Úmluva Mezinárodní organizace práce o svobodě sdružování a kolektivním vyjednávání](#)
 - [Úmluva Mezinárodní organizace práce o pracovní době](#)
 - [Úmluva Mezinárodní organizace práce o minimálním věku](#)
 - [Úmluva Mezinárodní organizace práce o nejhorsích formách dětské práce](#)
 - [Úmluva Mezinárodní organizace práce o nucené práci](#)

- [Úmluva Mezinárodní organizace práce o zrušení nucené práce](#)
- [Úmluva Mezinárodní organizace práce o rovném odměňování](#)
- [Úmluva Mezinárodní organizace práce o diskriminaci \(zaměstnání a povolání\)](#)
- [Deklarace Mezinárodní organizace práce o základních zásadách a právech při práci](#)
- [Úmluva Mezinárodní organizace práce o ochraně mateřství](#)

POZNÁMKA: Tato Politika odpovědného partnera nahrazuje naši předchozí Politiku odpovědného zajišťování zdrojů (RSP) a Politiku odpovědného obchodního partnera (RBPP). Jakýkoli odkaz na naši politiku odpovědného partnera, POP, politiku odpovědného zajišťování zdrojů, RSP, politiku odpovědného obchodního partnera, RBPP a/nebo náš kodex dodavatele v jakékoli dokumentaci nebo smlouvách s dodavatelem má odkazovat na tuto politiku odpovědného partnera.

Další informace o naší politice odpovědného partnera včetně slovníčku pojmů a často kladených otázek naleznete na stránce Unilever.com/responsible-partner-policy.

Pokud jste dodavatel, další informace o časovém rozvrhu budoucích povinných požadavků naleznete na těchto webových stránkách www.unilever.com/suppliers/becoming-a-unilever-supplier.