

Smlouva o dílo
č. j. KRPB-117332-3/ČJ-2023-0600VZ

Čl. I.
Smluvní strany

Objednatel:

Česká republika – Krajské ředitelství policie Jihomoravského kraje

se sídlem: Kounicova 24, 611 32 Brno

zastoupená:

IČO:

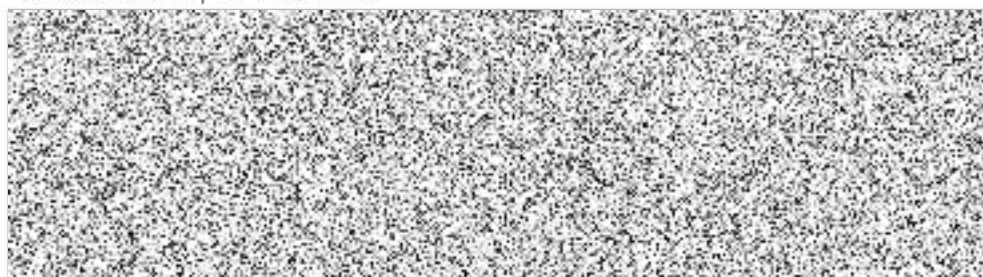
DIČ:

bankovní spojení:

číslo účtu:

kontaktní osoba:

e-mail:



na straně jedné (dále jen „objednatel“)

Zhotovitel:

obchodní firma: **EuroEnergo s.r.o.**

se sídlem: Nad Zámkem 1072, 674 01 Třebíč

zastoupená:

IČO:

DIČ:

bankovní spojení:

číslo účtu:

zapsaná v OR vedeném u KS v Brně, oddíl C, vložka 62635

kontaktní osoba:

e-mail:



na straně druhé (dále jen „zhotovitel“)

uzavírají ve smyslu ustanovení § 2586 a násl. zákona č. 89/2012 Sb., Občanského zákoníku, v platném znění, (dále jen „Občanský zákoník“) tuto

smlouvu o dílo

Čl. II.

Předmět plnění

1. Předmětem díla je zpracování projektové dokumentace (dále jen „PD“) na ÚZ RIVIERA – pro část A – stavební úpravy (investice) a část B – stavební opravy.

PD bude rozdělena na dvě samostatné části, a to na část A - stavební úpravy (investice – zastřešení terasy u bazénu, zastřešení schodiště u učebny, VZT pro kuchyň, jídelnu a posilovnu, klimatizace pro malou jídelnu a odvětrávání WC ženy a muži u recepce) a část B – stavební opravy (oprava bočního schodiště a zastřešení a oprava schodiště u bazénu).

PD bude zpracována dle současně platných předpisů a norem ČSN.

Součástí předmětu plnění bude obstarání souvisejících dokladů, vyjádření, stanovisek, případně rozhodnutí dotčených organizací a orgánů státní správy, projednání a zapracování případných připomínek včetně zapracování připomínek odborných dozorců KŘP Jmk a OSM MV ČR.

Projektová dokumentace bude zpracovaná v podrobnostech dokumentace pro provedení stavby v souladu s vyhláškou č. 405/2017 Sb., kterou se mění vyhláška č. 499/2006 Sb., o dokumentaci staveb, v rozsahu dle přílohy č. 6, ve znění vyhlášky č. 62/2013 Sb.

Dokumentace v úrovni DPS, musí obsahovat údaje a informace v souladu se zákonem č.134/2016 Sb., o zadávání veřejných zakázek, v platném znění, nutné ke zpracování reálné cenové nabídky zhotovitelem stavby (**ve výkazu výměr nebudou uvedeny obchodní názvy výrobků nebo odkazy na výrobce**), vypracování popisu výkonů, obory jednotlivých profesí, sestavení položkového výkazu výměr. Dokumentace bude zpracována do úrovně jednoznačně určující požadavky na kvalitu a charakteristické vlastnosti stavby – např. textové vysvětlivky a popisy, vše za spolupráce jednotlivých profesí.

Dokumentace bude zpracována v členění a detailu rozpracování dokumentace pro provádění stavby, a to v souladu s vyhláškou č. 169/2016 Sb., v platném znění, o stanovení rozsahu dokumentace veřejné zakázky na stavební práce a soupisu stavebních prací, dodávek a služeb s výkazem výměr.

PD bude objednateli předána v listinné podobě v 6 vyhotoveních v listinné podobě a v 1 vyhotovení v digitální podobě. Paré č. 1 bude obsahovat položkový rozpočet, paré č. 2-6 položkový výkaz výměr. Paré č. 1-6 bude autorizované.

Digitální podoba PD bude zpracována v těchto formátech:

Výkresová část (CAD):

- může být dodána variantně ve formátech vektorové CAD grafiky DGN (Bentley Micro Station), DWG (AutoCAD Graphics Autodesk).
- veškeré výkresy nutno dodat také v rastrovém formátu PDF.

Výkaz výměr, položkový rozpočet:

- dodat pouze ve formátu XLS (Microsoft Excel). Tento soubor nesmí být uzamčen pro změny.

Technická zpráva:

- dodat ve formátech DOC (Microsoft Word) a PDF (Adobe Acrobat)

Fotodokumentace:

- dodat ve formátu JPEG (v případě, že bude pořizována)

2. Upřesňující údaje:

- součástí předmětu díla je spolupráce s objednatelem v procesu zadávacího/výběrového řízení na zhotovení stavby, zejména zpracování odpovědí a vysvětlení na případné dotazy uchazečů o veřejnou zakázku.
- zhotovitel souhlasí s tím, že pokud nedojde k dohodě mezi objednatelem a zhotovitelem na základě předložené cenové nabídky zhotovitelem PD na výkon autorského dozoru, má objednatel právo objednat výkon autorského dozoru u jiné autorizované osoby.
- zhotovitel projektové dokumentace souhlasí s tím, že před vyhlášením VZ na zhotovitele stavby provede na výzvu objednatele revizi oceněného výkazu výměr a provede aktualizaci s ohledem na cenový vývoj ve stavebnictví. Aktualizace oceněného výkazu výměr bude zpracovaná v elektronické podobě a zasláná objednateli. Veškeré úkony za zpracování oceněného výkazu výměr jsou zahrnuty v ceně za zpracování PD.

3. Zhotovitel prohlašuje, že se s rozsahem, povahou díla a místem realizace díla seznámil, že jsou mu známy veškeré technické, kvalitativní a jiné podmínky nezbytné k realizaci díla. Zhotovitel rovněž prohlašuje, že disponuje takovými kapacitami a odbornými znalostmi, které jsou k provedení díla nezbytné a že je schopen a ochoten dílo v tomto rozsahu zhotovit.

Čl. III

Místo plnění a doba plnění

- Místo plnění:** sídlo zhotovitele.
- Místo dodání:** Místem dodání PD a její případné projednávání je Krajské ředitelství policie Jihomoravského kraje, Oddělení správy nemovitého majetku, Kounicova 24, 611 32 Brno.
- Doba plnění:**
 - **zahájení:** dnem nabytí účinnosti této smlouvy,
 - **ukončení:** **do 30.9.2023.**
- Pokud pro řádné provádění prací existují překážky, oznámí tyto zhotovitel písemně objednateli.
- Doba plnění předmětu smlouvy může být přiměřeně prodloužena dodatkem ke smlouvě o dílo pouze v případě, jestliže překážky v práci byly prokazatelně způsobeny objednatelem nebo vyšší mocí.
- Termín se prodlužuje o tolik kalendářních dní, o kolik kalendářních dní byly práce ke zhotovení díla přerušeny v souladu s touto smlouvou.

ČI. IV.

Cena

1. Cena za vymezený předmět plnění je stanovena dohodou smluvních stran dle § 2 zákona č. 526/1990 Sb., o cenách, v platném znění, a dle cenové nabídky zhotovitele ze dne 7.6.2023 - viz Příloha č. 1 této smlouvy a činí:

Část A: 274.000,-- Kč bez DPH, 331.540,-- Kč vč. DPH,
Část B: 25.000,-- Kč bez DPH, 30.250,-- Kč vč. DPH.

Celková cena díla: **299.000,-- Kč bez DPH**
 361.790,-- Kč vč. DPH

DPH činí 21%.

slovy: třišedesátjednatísícsedmsetdevadesátkorunčeských.

(*Sjednaná cena díla = celková cena díla vč. DPH*).

2. Podrobné rozpracování ceny – viz Příloha č. 1 smlouvy, která je její nedílnou součástí.
3. Celková cena díla se sjednává jako nejvýše přípustná a nepřekročitelná.
Tato cena je definována jako nejvýše přípustná a lze ji překročit jen za podmínek stanovených touto smlouvou nebo při změně sazby daně z přidané hodnoty.
4. Veškeré vícepráce, méněpráce, změny a doplňky nebo rozšíření, které nebyly uvedeny v cenové nabídce, musí být před jejich realizací písemně odsouhlaseny objednatelem, včetně jejich ocenění. Zhotovitel je povinen je ocenit podle cen použitých pro návrh ceny díla a předložit toto ocenění objednateli k odsouhlasení. Teprve po jeho odsouhlasení může být zahájena realizace těchto změn a objednatel se poté zavazuje přistoupit na jejich úhradu. Pokud zhotovitel nedodrží tento postup, má se za to, že dodávky jeho služeb byly v předmětu díla a jeho ceně zahrnuty.

ČI. V.

Platební podmínky, fakturace

1. Fakturování bude provedeno formou samostatných konečných daňových dokladů za jednotlivé části A a B po protokolárním předání a převzetí projektové dokumentace. V případě výskytu drobných vad a nedodělků, uhradí objednatel zhotoviteli daňový doklad za provedené práce max. do výše 90% sjednané ceny. Zbývající část 10% ze sjednané ceny činí pozastávka a objednatel ji uhradí po odstranění případných vad a nedodělků. **Na daňovém dokladu musí být uvedeno číslo jednací této smlouvy,** aby mohlo být zajištěno jeho proplacení.
2. Daňový doklad musí obsahovat především tyto údaje:
 - a. číslo daňového dokladu a smlouvy o dílo,
 - b. název a sídlo zhotovitele a objednatele,
 - c. den vystavení a splatnosti daňového dokladu,
 - d. přesný název předmětu smlouvy,
 - e. strukturu platby,
 - f. číslo účtu, na který má být placeno.
3. Objednatel se zavazuje uhradit cenu za dílo do 21 dnů od obdržení daňového dokladu za provedení předmětu smlouvy, a to převodem na účet zhotovitele.
4. Zhotovitel je povinen daňový doklad ve dvou výtiscích zaslat na níže uvedenou adresu objednatele:



5. Objednatel je oprávněn před datem splatnosti vrátit daňový doklad, který neobsahuje požadované náležitosti, obsahuje jiné cenové údaje nebo jiný druh plnění než dohodnuté v této smlouvě s tím, že doba splatnosti nově vystaveného daňového dokladu začíná znovu běžet ode dne jeho doručení objednateli.
6. Jestliže je zhotovitel dle zveřejnění správcem daně v registru plátců ke dni uskutečnění zdanitelného plnění nespolehlivým plátcem DPH, je objednatel oprávněn provést zajišťovací úhradu DPH na účet příslušného finančního úřadu a uhradit zhotoviteli pouze základ daně, tento postup je považován za splnění závazku objednatele.
7. Objednatel neposkytuje jakékoliv formy zálohových plateb.

Čl. VI.

Podmínky provádění díla

1. Objednatel prohlašuje, že předal předem zhotoviteli nezbytné údaje a informace potřebné k zajištění činnosti dle čl. II. této smlouvy. Při provádění díla je zhotovitel vázán individuálními pokyny objednatele.
2. Zhotovitel odpovídá objednateli za škody způsobené neodborným výkonem své činnosti nebo opomenutím některé povinnosti.

Čl. VII.

Předání a převzetí díla

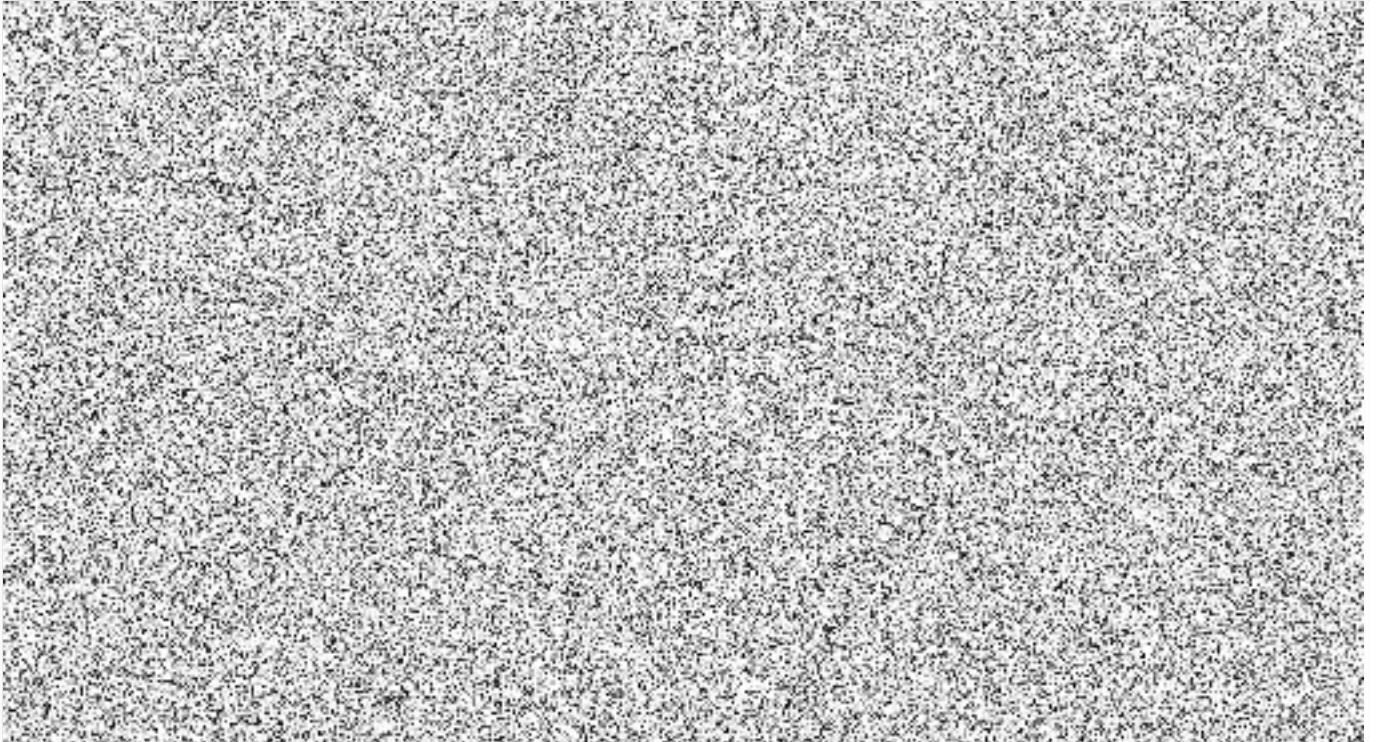
1. K převzetí díla vyzve zhotovitel objednatele **minimálně 5 pracovních dnů** předem prostřednictvím e-mailu.
2. Objednatel je oprávněn odmítnout převzetí díla, které není řádně provedeno.
3. Zhotovitel je povinen předložit u převjímacího řízení zejména:
 - předávací protokol,
 - **projektová dokumentace bude objednateli předána v listinné podobě v šesti vyhotoveních. Paré č. 1 bude obsahovat položkový rozpočet, paré č. 2 - 6 položkový výkaz výměr. Dále bude PD dodána 1x v digitální podobě. Paré č. 1 - 6 bude autorizované.**

Čl. VIII.

Odpovědnost za vady a záruka

1. Dílo má vady, jestliže provedení díla neodpovídá výsledku určenému v této smlouvě o dílo.
2. Pokud objednatel uplatní nárok na odstranění vady díla, zavazuje se zhotovitel tuto vadu odstranit neprodleně, nejpozději do 5 pracovních dnů od doručení reklamace, pokud se smluvní strany nedohodnou jinak.
3. V případě skrytých vad PD objednatel postupuje v souladu s ustanovením § 2629 a násl. Občanského zákoníku.

**Čl. IX.
Smluvní pokuty**



**Čl. X.
Odstoupení od smlouvy**

1. Od smlouvy lze odstoupit, pokud dojde k podstatnému porušení smluvních vztahů a pokud tento úmysl oznámí oprávněná strana druhé straně do 30 dnů od vzniku podstatného porušení povinností.
2. Za podstatné porušení se považuje, jestliže strana porušující smlouvu věděla nebo mohla vědět, že druhá strana při takovém porušení nebude mít zájem na takovém plnění smlouvy.
3. Za podstatné porušení smlouvy se považuje zejména:
 - a. prodlení zhotovitele s předáním díla déle než 12 dnů a objednatel se přitom na tomto prodlení nijak nepodílel,
 - b. objednatel nesplní své finanční závazky vůči zhotoviteli a nebude schopen poskytnout takové záruky, že je splní v náhradním termínu,
 - c. zhotovitel může také odstoupit od smlouvy, jestliže objednatel neposkytne nutné protiplnění a tím způsobí zhotovitelovu neschopnost provést určitý úkon. Odstoupení je však přípustné teprve tehdy, když zhotovitel dohodl s objednatelem písemně novou přiměřenou lhůtu ke splnění závazku a ta marně uplynula,
 - d. nesplnění kvalitativních a kvantitativních požadavků objednatele,
 - e. objednatel může také odstoupit od smlouvy v případě, jestliže zhotovitel provádí dílo s nedostatečnou odbornou péčí, v rozporu s touto smlouvou, příp. pokyny objednatele,

- f. zjištění, že zhotovitel podléhá mezinárodním sankcím ekonomického nebo individuálního charakteru přijatých Evropskou unií vůči Rusku a Bělorusku v souvislosti s ruskou agresí na území Ukrajiny,
- g. pokud se zhotovitel stane nespolehlivým plátcem DPH dle zákona č. 235/2004 Sb., o dani z přidané hodnoty, ve znění pozdějších předpisů.

Čl. XI.

Užití projektové dokumentace

1. Předáním projektové dokumentace objednateli dává zhotovitel souhlas s jejím užitím a užíváním pro účely, ke kterým je určena, a to v neomezeném územním, časovém a množstevním rozsahu a ke všem způsobům užití.
2. Objednatel má právo projektovou dokumentaci neomezeně množit pro vlastní potřebu a předávat její kopie nebo její části dalším osobám včetně práva dílo upravovat a měnit, spojovat s jiným dílem, zařazovat do souborného díla, zveřejňovat, zejména za účelem zabezpečení zadávacích řízení včetně výkonu autorského dozoru při provádění stavby podle zákona č. 134/2016 Sb., o zadávání veřejných zakázek, v platném znění, či za účelem zhotovení stavby nebo její části. Tato práva uděluje zhotovitel na dobu neurčitou a opravňují také jakoukoliv osobu, která bude řádným vlastníkem nebo uživatelem příslušné stavby. Cena za výše uvedená oprávnění (licenci) je již zahrnuta v ceně za poskytování plnění dle této smlouvy.
3. Objednatel může výše uvedená práva postoupit třetím osobám dle svého výběru, s čímž zhotovitel výslovně souhlasí.
4. Zhotovitel dále výslovně prohlašuje, že je plně oprávněn disponovat právy k duševnímu vlastnictví díla včetně autorských práv a zavazuje se zajistit řádné a nerušené užívání díla objednatelem nebo nástupcem objednatele, včetně případného zajištění dalších souhlasů od autorů děl (částí PD) v souladu s autorským zákonem, popř. od vlastníků jiných práv duševního vlastnictví v souladu s právními předpisy.

Čl. XII.

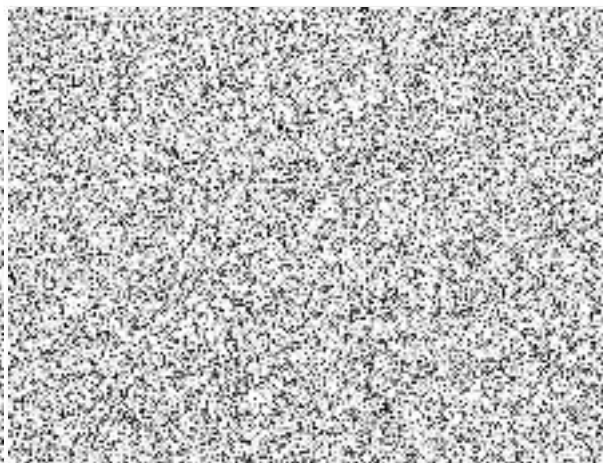
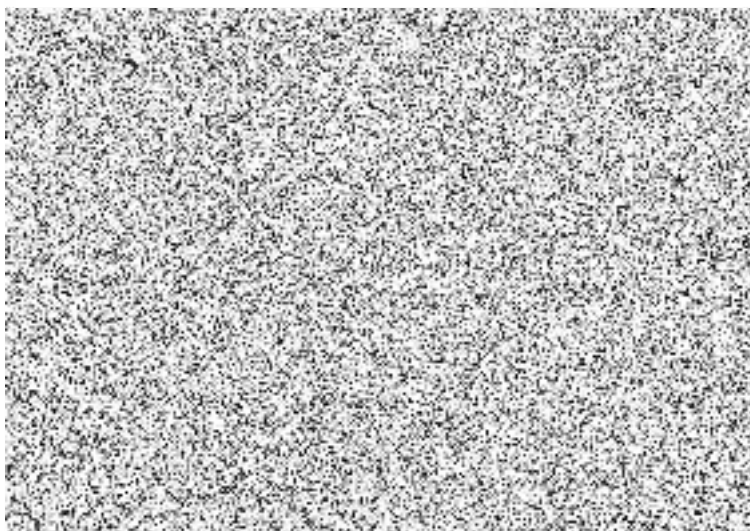
Závěrečná ustanovení

1. Tato smlouva o dílo nabývá platnosti a účinnosti dnem podpisu smlouvy smluvními stranami.
2. Tuto smlouvu lze upřesnit nebo změnit pouze písemným dodatkem odsouhlaseným oběma stranami.
3. K zániku smlouvy může dojít:
 - a. dohodou smluvních stran,
 - b. odstoupením jednou ze smluvních stran.
4. Pokud není v této smlouvě stanoveno jinak, řídí se právní vztahy z ní vyplývající příslušnými ustanoveními Občanského zákoníku.
5. Tato smlouva o dílo je sepsána ve dvou stejnopisech, z nichž každý má platnost originálu. Zhotovitel obdrží jeden stejnopis, objednatel taktéž jeden stejnopis.
6. Každá ze smluvních stran prohlašuje, že tuto smlouvu uzavírá svobodně a vážně, že považuje obsah smlouvy za určitý a srozumitelný a že jsou ji známy veškeré skutečnosti, jež jsou pro uzavření smlouvy rozhodující.
7. Strany vyslovují souhlas se zveřejněním (případně jiným zpřístupněním) této smlouvy, jakož i dalších skutečností souvisejících se smluvním vztahem založeným touto

smlouvou, a to jak v režimu zák. č. 106/1999 Sb., o svobodném přístupu k informacím, tak případně podle jiných předpisů.

8. Tato smlouva podléhá uveřejnění dle zák. č. 340/2015 Sb., o zvláštních podmínkách účinnosti některých smluv, uveřejňování těchto smluv a o registru smluv (zákon o registru smluv). K uveřejnění v registru smluv zašle smlouvu objednatel. Strany prohlašují, že smlouva neobsahuje žádné skutečnosti, které by nebylo možno poskytnout jako informace podle zák. č. 106/1999 Sb., případně jiných předpisů, zejména důvěrné údaje, utajované informace nebo obchodní tajemství, a v důsledku toho by se neuveřejňovaly podle zákona o registru smluv.
9. Tato smlouva o dílo obsahuje 8 (slovy: osm) stran textu a jednu přílohu č. 1 o 7 (slovy: sedmi) straně textu.

V Brně dne: 24.7.2023



Krajské ředitelství policie
Jihomoravského kraje
Kounicova 24
611 32 Brno
DIČ: CZ75151499



EuroEnergio s.r.o.
Nad Zámkem 1072/6
674 01 Třebíč
DIČ: CZ28344863

NABÍDKA PROJEKČNÍCH PRACÍ

Název stavby : **OBJEKT RIVIÉRA – PODHRADÍ NAD DYJÍ, STAVEBNÍ
ÚPRAVY INVESTIČNÍHO CHARAKTERU**

Odhadovaná výše stavebních investičních nákladů - 0,60 mil.
Kč

I.) Výkonové fáze a výpočet ceny

Podkladem pro stanovení ceny je Sazebník UNIKA

odvětví Stavby občanské, bytové a zdravotnické

započítatelné náklady stavby	0,60 mil. Kč + DPH		
pásmo	III.		
celkový honorář za veškeré výkony	98 000 Kč (86 -- 100 tis.)		
Výkonové fáze	PČ (%)	IČ (%)	
vstupní podklady	1	2	
dokumentace pro územní rozhodnutí (DUR)	12	4	
dokumentace pro stavební povolení (DSP)	23	2	
dokumentace pro provedení stavby (DPS)	24	2	
celkem po DPS	60	10	70 %

Jedná se o výpočtovou cenu za všechny výkony. V této nabídce jsou níže naceněny vstupní fáze projektové přípravy a části inženýrské činnosti.

Výkonová cena v rozsahu řízení projektu pro územní a stavební povolení – projekt pro provedení stavby
* rozpočet 98 000 Kč + DPH

II.) Nabídková cena

Je zahrnuta sleva vzhledem ke skutečnosti provádění PD zateplení objektu, na kterou budou tyto práce navazovat a při kterých bude zároveň proveden stavební průzkum.

Nabídková cena v rozsahu fází projekt pro stavební a územní povolení – projekt pro provedení stavby + rozpočet 46 000,- Kč + DPH

III.) Nabídka fází výkonů a cena

1) zpracování projektu pro společné povolení (územní rozhodnutí a stavební povolení, provedení stavby), bude součástí PD zateplení objektu včetně rozpočtu

- Zastřešení terasy u bazénu
- Zastřešení schodiště u učebny

PD DSP a PD DPS budou v souhrnu obsahovat:

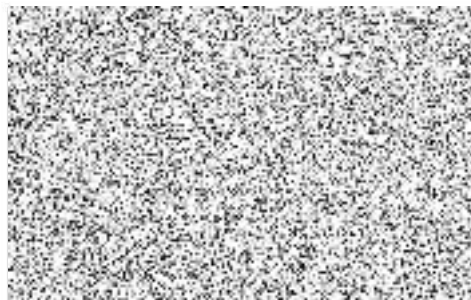
- stavební část
- architektonické řešení
- požárně bezpečnostní řešení stavby
- výkaz výměr, rozpočet

Předpokládaný termín zpracování: součástí PD – Zateplení objektu Riviéra

Cenová nabídka neobsahuje:

- *geodetické zaměření*
- *případné specializované průzkumy např. pedologický, mykologický, inženýrsko-geologický, hydrologický, radonový, archeologický apod.*
- *dokumenty v souvislosti se zřízením vrtů apod.*
- *správní poplatky*
- *projekt interiéru*

7. 6. 2023 v Třebíči



Krajské ředitelství policie
Jihomoravského kraje
Kounicova 24
611 32 Brno
DIČ: CZ75151499



EuroEnergo s.r.o.
Nad Zámkem 1072/6
674 01 Třebíč
DIČ: CZ28344863

NABÍDKA PROJEKČNÍCH PRACÍ

Název stavby : **OBJEKT RIVIÉRA – PODHRADÍ NAD DYJÍ, STAVEBNÍ
OPRAVY – PRÁCE UDRŽOVACÍHO CHARAKTERU**

Odhadovaná výše stavebních neinvestičních nákladů - 0,30
mil. Kč

I.) Výkonové fáze a výpočet ceny

Podkladem pro stanovení ceny je Sazebník UNIKA

odvětví Stavby občanské, bytové a zdravotnické

započitatelné náklady stavby 0,30 mil. Kč + DPH

pásmo III.

celkový honorář za veškeré výkony 43 000 Kč (38 – 48 tis.)

Výkonové fáze	PČ (%)	IČ (%)	
vstupní podklady	1	2	
dokumentace pro územní rozhodnutí (DUR)	12	4	
dokumentace pro stavební povolení (DSP)	23	2	
dokumentace pro provedení stavby (DPS)	24	2	
celkem po DPS	60	10	70 %

Jedná se o výpočtovou cenu za všechny výkony. V této nabídce jsou níže naceněny vstupní fáze projektové přípravy a části inženýrské činnosti.

Výpočtová cena v rozsahu **části projektu pro územní a stavební povolení – projekt pro provedení stavby**
+ rozpočtu 38 200,- Kč + DPH

II.) Nabídková cena

Je zahrnuta sleva vzhledem ke skutečnosti provádění PD zateplení objektu, na kterou budou tyto práce navazovat a při kterých bude zároveň proveden stavební průzkum.

Nabídková cena v rozsahu fází projekt pro stavební a územní povolení – projekt pro provedení stavby + rozpočet 25 000,- Kč + DPH

III.) Nabídka fází výkonů a cena

1) zpracování projektu pro společné povolení (územní rozhodnutí a stavební povolení, provedení stavby), bude součástí PD zateplení objektu včetně rozpočtu

- Oprava bočního schodiště s návrhem jednoduchého zastřešení, náhrada stávajícího trojúhelníkového zastřešení
- Oprava schodiště u bazénu

PD DSP a PD DPS budou v souhrnu obsahovat:

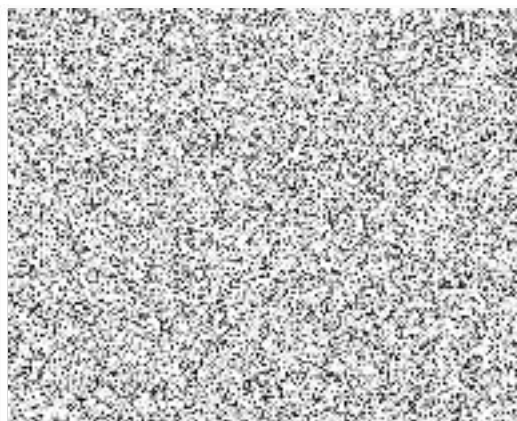
- stavební část
- architektonické řešení
- požárně bezpečnostní řešení stavby
- výkaz výměr, rozpočet

Předpokládaný termín zpracování: součástí PD – Zateplení objektu Riviéra

Cenová nabídka neobsahuje:

- *geodetické zaměření*
- *případné specializované průzkumy např. pedologický, mykologický, inženýrsko-geologický, hydrologický, radonový, archeologický apod.*
- *dokumenty v souvislosti se zřízením vrtů apod.*
- *správní poplatky*
- *projekt interiéru*

7. 6. 2023 v Třebíči



Krajské ředitelství policie
Jihomoravského kraje
Kounicova 24
611 32 Brno
DIČ: CZ75151499



EuroEnergo s.r.o.
Nad Zámkem 1072/6
674 01 Třebíč
DIČ: CZ28344863

NABÍDKA PROJEKČNÍCH PRACÍ

Název stavby : **OBJEKT RIVIÉRA – INSTALACE NOVÝCH VZT JEDNOTEK,
ÚPRAVY STÁVAJÍCÍCH ROZVODŮ VZT**

I.) Výkonové fáze a výpočet ceny

Podkladem pro stanovení ceny je Sazebník UNIKA

odvětví Stavby občanské, bytové a zdravotnické

započítatelné náklady stavby 3,0 mil. Kč + DPH

pásmo III.

celkový honorář za veškeré výkony 498 000 Kč (459 – 536 tis.)

Výkonové fáze	PČ (%)	IČ (%)	
vstupní podklady	1	2	
dokumentace pro územní rozhodnutí (DUR)	12	4	
dokumentace pro stavební povolení (DSP)	23	2	
dokumentace pro provedení stavby (DPS)	24	2	
celkem po DPS	60	10	70 %

Jedná se o výpočtovou cenu za všechny výkony. V této nabídce jsou níže naceněny vstupní fáze projektové přípravy a části inženýrské činnosti.

Výpočtová cena v rozsahu části projekt pro územní a stavební povolení – projektový provedení včetně
+ rozpočet 498 000,- Kč - 0,11

II.) Nabídková cena

Je zahrnuta sleva vzhledem ke skutečnosti provádění PD zateplení objektu, na kterou budou tyto práce navazovat a při kterých bude zároveň proveden stavební průzkum.

Nabídková cena činí

228 000,- Kč + DPH

Viz rozpis níže

III.) Nabídka fází výkonů, nabídková cena

zpracování projektu VZT, rekuperace, chlazení, odvětrání určených prostor včetně navazujících profesí, inženýrská činnost, koordinační činnost

1) KUCHYNĚ

Nahrazení VZT jednotky kuchyně za novou vhodného určení s možným přichlazováním větracího vzduchu, předpoklad venkovní provedení. Při prvotní obhlídce stavby nebyl určen vhodný vnitřní prostor, bude dále řešeno při zpracování PD. PD bude obsahovat

- Nahrazení VZT jednotky
- Úpravu vnitřních rozvodů VZT
- Úprava elektroinstalace
- Vyvolané stavební a ZTI úpravy
- Rozpočet

CENA

88 000,- Kč + DPH

2) CHLAZENÍ MALÉ JÍDELNY

Instalace splitové chladicí jednotky

- Instalace chladicí klima jednotky
- Úprava elektroinstalace
- Vyvolané stavební a ZTI úpravy
- Rozpočet

CENA

14 000,- Kč + DPH

3) VĚTRÁNÍ A CHLAZENÍ VELKÉ JÍDELNY

Instalace rekuperační VZT jednotky hlavní jídelny objektu s možným přichlazováním, předpoklad venkovní provedení. Předpoklad provedení rozvodů nad stávajících interiérovým podhledem, předpoklad nutné demontáže podhledu.

- Instalace VZT jednotky
- Nové vnitřní rozvody VZT
- Úprava elektroinstalace
- Vyvolané stavební a ZTI úpravy
- Rozpočet

CENA

80 000,- Kč + DPH

4) VĚTRÁNÍ POSILOVNY

Instalace rekuperační VZT jednotky posilovny

- Instalace rekuperační VZT jednotky
- Nové vnitřní rozvody VZT
- Úprava elektroinstalace
- Vyvolané stavební a ZTI úpravy
- Rozpočet

CENA

32 000,- Kč + DPH

5) ÚPRAVA ODVĚTRÁNÍ SOCIÁLNÍHO ZÁZEMÍ U RECEPCE – WC ŽENY A MUŽI

Instalace nových rozvodů odvětrání soc. zázemí s potrubním ventilátorem

- Instalace nových rozvodů na oddělené WC ženy a muži
- Úprava elektroinstalace
- Vyvolané stavební a ZTI úpravy
- Rozpočet

CENA

14 000,- Kč + DPH

Předpokládaný termín zpracování: součástí PD – Zateplení objektu Riviéra

Cenová nabídka neobsahuje:

- *geodetické zaměření*
- *případné specializované průzkumy např. pedologický, mykologický, inženýrsko- geologický, hydrologický, radonový, archeologický apod.*
- *dokumenty v souvislosti se zřízením vrtů apod.*
- *správní poplatky*
- *projekt interiéru*

7. 6. 2023 v Třebíči

