

KUPNÍ SMLOUVA

číslo smlouvy v evidenci kupujícího:

číslo smlouvy v evidenci prodávajícího:

I. Smluvní strany

Níže uvedené smluvní strany

I. Kupující:

Město Kutná Hora
se sídlem: Havlíčkovo náměstí 552/1, 284 01 Kutná Hora
IČO: 00236195
DIČ: CZ00236195
zastoupen: [redacted] starostou města
Bankovní spojení: Česká spořitelna, a.s., pobočka Kutná Hora
Číslo účtu: 27-444212389/0800
Zástupci kupujícího ve věcech technických: [redacted]
referent Odboru investic MěÚ Kutná Hora
e-mail: [redacted] **tel.:** +420 [redacted]
a dále: [redacted] vedoucí oddělení realizace investic MěÚ
Kutná Hora, **tel.:** +420 [redacted], **e-mail:** [redacted]
(dále jen: „kupující“)

a

II. Prodávající:

Compo Interiéry s.r.o.
se sídlem: Růžová 1522/16, 110 00 Praha 1
IČO: 03056279
DIČ: CZ03056279
zastoupen: [redacted] jednatelkou
bankovní spojení: [redacted]
číslo účtu: [redacted]
zapsaná v Obchodním rejstříku vedeného Městským soudem v Praze,
oddíl C, vložka 226760
Zástupci prodávajícího ve věcech technických: [redacted]
(dále jen: „prodávající“)

dnešního dne uzavírají podle ust. § 2079 a násl. zákona č. 89/2012 Sb. v platném znění (dále jen: „občanský zákoník“) tuto smlouvu:

KUPNÍ SMLOUVA

na realizaci veřejné zakázky s názvem:

„Vybavení interiéru Sankturinovského domu v Kutné Hoře nábytkem“

(dále: „smlouva“ či „kupní smlouva“)

II. Úvodní ustanovení

1. Tato smlouva (dále: „smlouva“) vychází a je plně v souladu se zadávacími podmínkami, zadávací dokumentací a nabídkou účastníka-vybraného dodavatele ve výběrovém řízení vedeném mimo režim zákona o zadávání veřejných zakázek k plnění předmětu této veřejné zakázky s názvem: „**Vybavení interiéru Sankturinovského domu v Kutné Hoře nábytkem**“, jež předcházelo uzavření této smlouvy (dále: „výběrové řízení“ nebo zkráceně: „VŘ“). Zadavatel je ekvivalentním pojmem pro kupujícího po uzavření této smlouvy. Vybraný dodavatel je ekvivalentním pojmem pro prodávajícího po uzavření této smlouvy. Pokud je dále použito termínu zakázka či veřejná zakázka, tento pojem je plně ekvivalentní pojmu předmět smlouvy či zboží po uzavření této smlouvy. Předmět plnění zakázky je totožný a plně odpovídá vymezení předmětu této smlouvy. Podmínky platné pro plnění zakázky jsou totožné a plně odpovídají podmínkám pro plnění předmětu této smlouvy-předmětu plnění dodávky.

III. Předmět plnění

1. Předmětem této smlouvy je pořízení (dodávka i montáž) nového nepoužitého interiérového nábytku a vybavení pro Sankturinovský dům v Kutné Hoře, Palackého náměstí č. p. 377 v rozsahu a v souladu se zadávacími podmínkami VŘ pro tuto zakázku (dále jen: „předmět koupě“) a převedení vlastnického práva k ní na kupujícího.

Předmět plnění obecně zahrnuje veškeré práce, výkony a opatření, které jsou nutné nebo účelné ke splnění zakázky v úplném, soběstačném, bezchybném, funkčním a provozně jistém stavu, nebo jejichž nutnost a účelnost k řádnému splnění zakázky zhotovitel mohl nebo měl předvídat, a to i tehdy, pokud některé z prací, výkonů či opatření nejsou výslovně uvedeny v cenové nabídce prodávajícího.

Podrobné vymezení rozsahu a technicko-jakostních podmínek a požadavků kupujícího na předmět plnění dodávek-předmět této smlouvy je podrobně specifikován všemi částmi a položkami projektové dokumentace vypracované pro výběrové řízení s názvem složky: „PD Sankturinovský dům -nábytek“, jež obsahuje projektovou dokumentaci s názvem: REVITALIZACE SANKTURINOVSKÉHO DOMU V KUTNÉ HOŘE, příloha Interiery“ vypracovanou v 05/2020 a aktualizovanou 06/2023 společností Ateliér Masák & Partner, s.r.o., Rooseveltova 39/575, 160 00 Praha 6 Bubeneč, IČO: 27086631, a to včetně výkazů výměr i v elektronické podobě (dále: „projektová dokumentace“ nebo „PD“).

Předmětem této smlouvy je hmotný majetek v podobě dodaného nábytku, vybavení a zařízení (dále i: „zboží“). Vše v tomto odstavci uvedené je ve vlastnictví prodávajícího. Prodávající je tímto povinen odevzdat kupujícímu zboží, které je předmětem této smlouvy a umožnit mu nabytí vlastnického práva k nim a současně závazek kupujícího zboží převzít a zaplatit za ně prodávajícímu kupní cenu.

2. Kupující se zavazuje na základě této smlouvy předmět koupě převzít do svého vlastnictví a zaplatit prodávajícímu cenu stanovenou v této smlouvě.

3. Součástí předmětu plnění jsou dále služby a práce prodávajícího se zbožím přímo související a nezbytné k instalaci a řádnému uvedení předmětu plnění do provozu a užívání kupujícím. Součástí předmětu plnění dle této smlouvy je pak dále zejména i:

- zajištění a provedení všech opatření organizačního a technologického charakteru k řádnému provedení předmětu plnění dodávky,
- zajištění a předání atestů a dokladů o požadovaných vlastnostech výrobků k příjemce dodávky včetně Prohlášení o shodě pro používání výrobku na území České republiky, technické dokumentace, záručních listů, návodů na obsluhu a údržbu a podmínky servisu vše v českém jazyce,
- koordinační a kompletační činnost předmětu plnění dodávek,
- doprava a manipulace všech položek předmětu plnění dodávky až na místo instalace v dané místnosti knihovny, doprava, stravování a ubytování pracovníků, doprava potřebného vybavení, součástí a materiálu včetně jiné manipulace,
- odvoz a likvidace veškerého odpadu vzniklého v souvislosti s předmětem plnění zakázky a
- zajištění všech ostatních nezbytných zkoušek a revizí podle ČSN a případných jiných právních nebo technických předpisů platných v době provádění a předání předmětu dodávek, kterými bude prokázáno dosažení předepsané kvality a předepsaných parametrů dodávaných zařízení a vybavení.

4. Prodávající se zavazuje dodat předmět smlouvy kupujícímu s veškerými doklady nutnými k převzetí a zejména k užívání dodaného zboží.

5. Součástí předmětu plnění je i školení zástupců kupujícího na obsluhu a údržbu dodaného zboží.

6. Cena veškerých uvedených součástí předmětu plnění je zahrnuta v kupní ceně dle čl. V. odst. 1 této smlouvy.
7. Kupující předmět plnění této smlouvy, jímž jsou věci nové a nepoužité, kupuje za dohodnutou kupní cenu a přijímá do svého výlučného vlastnictví.
8. Prodávající prohlašuje, že si ke dni podpisu této smlouvy není vědom žádných vad movitých věcí, které jsou předmětem koupě této smlouvy, na které by měl kupujícího upozornit.

IV. Doba a místo plnění

1. Prodávající se zavazuje, že dodá předmět koupě včetně veškerého příslušenství a provede veškeré další součásti dodávky dle čl. III. této smlouvy nejpozději **10 týdnů ode dne nabytí účinnosti smlouvy uzavřené mezi oběma smluvními stranami** dle odstavce 15 článku XII této smlouvy.
2. Místem plnění je město Kutná Hora, Palackého náměstí 377, Sankturinovský dům, 284 01 Kutná Hora.
3. Prodávající se zavazuje předmět koupě dle této smlouvy dodat do uvedeného místa plnění a předat jej kupujícímu, a to v pracovní den, pokud se smluvní strany později nedohodnou jinak. Na dodání předmětu koupě upozorní kupujícího nejméně 5 pracovních dnů předem na e-mailovou adresu zástupce kupujícího.
4. Prodávající není oprávněn požadovat uhrazení a kupující neuhradí prodávajícímu jakoukoli dodatečnou úhradu a/nebo dodatečné náklady prodávajícího v souvislosti s dodáním předmětu koupě.

V. Cena a platební podmínky

1. Kupující se zavazuje zaplatit prodávajícímu za dodání předmětu koupě celkovou kupní cenu (dále také jen „cena“), která činí:
Kupní cena v Kč bez DPH: **1. 907. 557,- Kč**, (slovy: jeden milion devět set sedm tisíc pět set padesát sedm korun českých)
DPH se sazbou 21 % ve výši Kč: **400. 587,- Kč**, (slovy: čtyři sta tisíc pět set osmdesát sedm korun českých)
Celková kupní cena v Kč včetně DPH: **2. 308. 144,- Kč**, slovy: dva miliony tři sta osm tisíc jedno sto čtyřicet čtyři korun českých)
2. Tato cena se sjednává jako konečná a nejvýše přípustná a prodávající prohlašuje, že do kupní ceny jsou zahrnuta všechna plnění v souvislosti s řádným a včasným dodáním předmětu koupě. Cena byla stanovena na základě nabídky prodávajícího ve VR, který ocenil zadavatelem v zadávací dokumentaci předložený výkaz výměr, který se stal položkovým rozpočtem předmětu plnění zakázky-předmětu smlouvy. Tento položkový rozpočet obsahuje podrobný rozpis všech položek dodávky nábytku a vybavení-předmětu smlouvy ke stanovení ceny předmětu smlouvy a je nezbytnou součástí této smlouvy jako její **PŘÍLOHA SMLOUVY č. 1**.
3. Změna ceny za předmět koupě dle této smlouvy je možná pouze v případě, že dojde ke změně skutečně dodaného množství či změně předmětu plnění smlouvy. V takovém případě bude uzavřen písemný dodatek smlouvy na základě dohody obou smluvních stran.
4. Kupující nebude v souladu s předmětem koupě dle této smlouvy poskytovat žádné zálohy.
5. Kupní cena bude prodávajícímu uhrazena na základě jednoho daňového dokladu (dále jen „faktura“) vystaveného prodávajícím po řádném a úplném dodání předmětu koupě bez vad. Nedílnou součástí faktury je předávací protokol dle čl. VI. této smlouvy.
6. Lhůta splatnosti faktury činí 30 kalendářních dnů ode dne vystavení faktury prodávajícím.
7. Faktura musí mít náležitosti daňového dokladu dle platných právních předpisů. V případě, že faktura nebude obsahovat náležitosti výše uvedené nebo bude obsahovat nesprávné a neúplné údaje, je kupující oprávněn vrátit ji prodávajícímu a požadovat vystavení nové řádné faktury. Počínaje dnem doručení opravené faktury kupujícímu začne plynout nová lhůta splatnosti.
8. Pokud kupující uplatní nárok na odstranění vady předmětu koupě ve lhůtě splatnosti faktury, není kupující povinen až do odstranění vady uhradit cenu předmětu koupě. Okamžikem odstranění vady začne běžet nová lhůta splatnosti faktury.

9. Úhrada ceny bude provedena bezhotovostní formou převodem na bankovní účet prodávajícího uvedený na faktuře.

10. Pro případ, že prodávající je, nebo se od data uzavření smlouvy do dne uskutečnění zdanitelného plnění stane na základě rozhodnutí správce daně „nespolehlivým plátcem“ ve smyslu ustanovení § 106a zákona č. 235/2004 Sb., o DPH, ve znění pozdějších předpisů, souhlasí prodávající s tím, že mu kupující uhradí cenu plnění bez DPH a DPH v příslušné výši odvede za nespolehlivého plátce přímo příslušnému správci daně. V souvislosti s tímto ujednáním nebude prodávající vymáhat od kupujícího část z ceny plnění rovnající se výši odvedeného DPH a souhlasí s tím, že tímto bude uhrazena část jeho pohledávky, kterou má vůči kupujícímu, a to ve výši rovnající se výši odvedené DPH.

11. Faktura musí být nad rámec odst. 7 tohoto článku označena názvem projektu „Revitalizace Sankturinovského domu v Kutné Hoře“ a registračním číslem projektu: CZ.06.3.33/0.0/0.0/16_059/0004563.

VI.

Předání a převzetí předmětu koupě

1. Prodávající je povinen předmět koupě dodat dle podmínek a v souladu s touto smlouvou formou komplexní dodávky „na klíč“ a předat je objednateli úplně bez vad, nedodělků a nedostatků a zcela hotové tak, aby bylo funkční a provozně bezpečné. Prodávající je povinen umožnit kupujícímu prohlídku a ověření funkčnosti předmětu plnění.

2. Předmět koupě musí splňovat veškeré požadavky stanovené příslušnými právními předpisy a zadávací dokumentací k veřejné zakázce, jejímž výsledkem je uzavření této smlouvy.

3. O předání a převzetí předmětu plnění a souvisejících dokladů bude prodávajícím sepsán předávací protokol podepsaný zástupci obou smluvních stran. Za kupujícího je předávací protokol oprávněn podepsat a předmět plnění převzít kontaktní osoba kupujícího uvedená v článku 1. této smlouvy nebo kupujícím určená jiná osoba kupujícího. Předmět koupě se považuje za předaný a převzatý kupujícím až okamžikem podpisu předávacího protokolu kupujícím. Tímto okamžikem nabývá kupující vlastnické právo k předmětu koupě, rovněž na kupujícího tímto přechází nebezpečí škody na předmětu koupě.

4. Předmět koupě vykazující zjevné vady a nedodělky nebo dodávku, ke které prodávající nepředložil příslušné doklady, není kupující povinen převzít a zaplatit za ni sjednanou cenu.

5. Kupující je oprávněn, nikoli však povinen, převzít předmět koupě i v případě, že vyazuje vady, které nebrání jeho řádnému užívání. Převezme-li předmět koupě, který vyazuje vady, nebezpečí škody na něj přejde až okamžikem odstranění poslední z vad zjištěné při předání a převzetí předmětu koupě.

6. Prodávající je povinen vady, které budou kupujícím písemně sděleny prodávajícím při převzetí předmětu koupě odstranit nejpozději do 7 dnů ode dne uplatnění, nedohodnou-li se smluvní strany jinak.

7. Poté co budou vytknuté vady odstraněny, sepsí smluvní strany protokol a okamžikem potvrzení protokolu kupujícím je předmět plnění považován za převzatý bez vad.

8. Společně s dodáním předmětu koupě je prodávající povinen předat kupujícímu níže uvedené doklady vztahující se k předmětu koupě. Prodávající odpovídá za to, že veškerá dokumentace předávaná spolu s předmětem plnění je úplná, správná a neobsahuje žádné nepřesnosti a opomenutí.

Součástí předávacího protokolu budou tyto přílohy:

a) návody k použití, obsluze a údržbě,

b) adresy a telefonní čísla servisních míst, servisní podmínky,

c) záruční listy,

d) prohlášení o shodě pro používání výrobku na území České republiky, technické dokumentace,

9. Náklady spojené s předáním předmětu plnění, zejména dopravu či jiné osobní náklady prodávajících osob prodávajícího, nese prodávající a náklady spojené s převzetím nese kupující.

VII.

Servis předmětu koupě

Prodávající prohlašuje, že jsou zajištěny servisní služby na předmět koupě.

VIII. Odpovědnost za vady

1. Prodávající odpovídá za vady, jež má předmět koupě v době předání. Za vady, na něž se vztahuje záruka za jakost, odpovídá prodávající po dobu a v rozsahu této záruky. Právo z odpovědnosti za vady, které jsou zřejmé již při převzetí předmětu koupě, musí kupující uplatnit v zápise o předání a převzetí. Prodávající je povinen tyto vady odstranit ve lhůtě stanovené v čl. VI. odst. 6 této smlouvy.
2. Prodávající poskytne kupujícímu záruku za jakost předmětu koupě **v délce trvání 24 měsíců**.
3. Záruční doba začíná běžet dnem následujícím po dni protokolárního převzetí předmětu plnění (v případě, že je předmět plnění převzatý i s vadou, kterou je prodávající povinen ve lhůtě stanovené touto smlouvou odstranit, ode dne následujícího pod dni, kdy byla vada odstraněna). Prodávající odpovídá kupujícímu za to, že předmět koupě bude mít po celou dobu záruční doby vlastnosti stanovené touto smlouvou, bude způsobilý ke sjednaným, jinak obvyklým způsobům užití a jeho stav bude odpovídat obecně závazným právním předpisům a platným technickým normám.
4. Záruční doba neběží po dobu ode dne uplatnění práva z odpovědnosti za vady až do doby odstranění vady.
5. V případě, že se na předmětu koupě v průběhu záruční lhůty projeví vada, oznámí tuto skutečnost kupující prodávajícímu písemně bez zbytečného odkladu po jejím zjištění. V oznámení o vadě podle tohoto odstavce (dále také „reklamací“) musí být uvedeno, o jakou vadu se jedná, jak se vada projevuje případně další informace podstatné pro posouzení vady. Oznámení o vadě je považováno za výzvu k jejímu odstranění, neuplatňuje-li kupující v reklamaci jiný nárok.
6. Práva z vad lze uplatnit nejpozději do posledního dne záruční lhůty, přičemž reklamacie odeslaná kupujícím v poslední den záruční lhůty se považuje za včas uplatněnou
7. Prodávající je povinen nejpozději do 3 pracovních dnů po obdržení reklamacie písemně oznámit kupujícímu zda reklamaci uznává či neuznává. Pokud tak neučiní, má se za to, že reklamaci uznává.
8. Bezplatné odstraňování vad v případě uznané reklamacie prodávající zahájí nejpozději do 3 dnů od oznámení. Vadu poté odstraní v přiměřené lhůtě dohodnuté s kupujícím. Tato lhůta však nesmí přesáhnout 10 kalendářních dnů ode dne uplatnění reklamacie kupujícím s výjimkou případů, kdy charakter, závažnost a rozsah vady neumožní tuto lhůtu splnit - v tomto případě smluvní strany sjednají lhůtu delší.
9. Uznané reklamacie, kdy vady nemohou být odstraněny opravou, budou řešeny výměnou vadného dílu za nový. Při odstraňování vad je prodávající povinen používat vždy nové a originální díly.
10. Prodávající zaručuje, že předmět koupě nebude mít právní vady, zejména nebude zatížen právy třetích osob. Prodávající se zavazuje odškodnit kupujícího za všechny nároky třetích osob z titulu porušení jejich chráněných práv souvisejících s plněním podle této smlouvy.
11. V případě sporu o oprávněnost uplatněné vady budou smluvní strany respektovat vyjádření a konečné stanovisko soudního znalce stanoveného kupujícím.
12. Uplatněním nároků z vad nejsou dotčeny nároky kupujícího na náhradu škody a smluvní pokuty.
13. Neodstraní-li prodávající jakoukoliv vadu předmětu koupě ve sjednaném termínu nebo termínu stanoveném kupujícím, a to ani v dodatečně poskytnuté lhůtě, má kupující právo nechat vadu odstranit na náklady prodávajícího sám nebo prostřednictvím třetí osoby. Nárok na smluvní pokutu tím není dotčen.
14. Po celou záruční dobu podle této smlouvy prodávající garantuje kupujícímu přijmout nahlášení poruchy (v pracovní dny v čase 8 až 15 hodin).
15. Prodávající odpovídá kupujícímu za to, že dodaný předmět smlouvy bude mít vlastnosti zabezpečující jeho řádné užívání, stanovené v PD.
16. Prodávající se zavazuje zajistit, že veškerá komunikace na základě této kupní smlouvy bude z jeho strany vedena v českém jazyce, a to včetně uplatňování a řešení závad a reklamací jednotlivých komponent řešení na základě této smlouvy.

IX. Smluvní pokuty

1. Pokud bude prodávající v prodlení s dodáním předmětu koupě nebo poskytnutím kterékoliv z dodávek a služeb, které jsou součástí dodávky předmětu koupě, je povinen zaplatit kupujícímu smluvní pokutu ve výši 0,5 % z celkové kupní ceny včetně DPH za každý započatý týden prodlení.

2. V případě porušení následujících smluvních povinností je kupující oprávněn účtovat prodávajícímu smluvní pokuty:
 - a) za každý započatý den prodlení s řádným odstraněním vad, jež byly kupujícím stanoveny v předávacím protokolu, zaplatí prodávající kupujícímu smluvní pokutu ve výši 1.000,- Kč za každou vadu,
 - b) za každý započatý den prodlení s řádným odstraněním vad uplatněných kupujícím v záruční době oproti sjednaným lhůtám zaplatí prodávající kupujícímu smluvní pokutu ve výši 1.000,- Kč za každou vadu.
3. V případě prodlení kupujícího s úhradou kupní ceny dle této smlouvy je prodávající oprávněn požadovat zaplacení zákonného úroku z prodlení.
4. Smluvní pokuta a úrok z prodlení jsou splatné do 30 kalendářních dnů ode dne doručení výzvy k jejich úhradě.
5. Kupující je oprávněn započíst svůj nárok na úhradu smluvní pokuty prodávajícím proti nároku prodávajícího na zaplacení kupní ceny.
6. Nárok na náhradu škody v plné výši není zaplacením smluvní pokuty dotčen.

X.

Odstoupení od smlouvy

1. Od této smlouvy mohou smluvní strany odstoupit v případě podstatného porušení smluvní povinnosti druhou smluvní stranou. Za podstatné porušení smluvní povinnosti se vždy považuje:
 - a) prodlení kupujícího s úhradou kupní ceny na základě faktury, které nebude do šedesáti dnů ode dne doručení písemného vytčení prodlení prodávajícím kupujícímu odstraněno,
 - b) prodlení prodávajícího s dodáním bezvadného a plně funkčního předmětu koupě splňujícího veškeré vlastnosti specifikované v této smlouvě delším než 3 týdny,
 - c) případ, kdy bude zjištěno, že prodávající je v úpadku, je vůči němu vedeno insolvenční řízení, v němž zároveň bylo vydáno rozhodnutí o úpadku nebo insolvenční návrh byl zamítnut proto, že majetek prodávajícího nepostačuje k úhradě nákladů insolvenčního řízení, nebo byl konkurs zrušen proto, že majetek prodávajícího byl zcela nepostačující, byla zavedena nucená správa nebo je-li prodávající v likvidaci,
 - d) případ, kdy bude dodatečně zjištěno, že prodávající v nabídce v rámci průběhu výběrového řízení veřejné zakázky uvedl nepravdivé či zavádějící údaje,
 - e) důvod uvedený v § 2002 občanského zákoníku.
2. Odstoupení od smlouvy musí být učiněno písemně a musí být doručeno druhé smluvní straně.
3. Za den odstoupení od smlouvy se považuje den, kdy bylo písemné oznámení o odstoupení doručeno druhé smluvní straně. Odstoupením od smlouvy nejsou dotčena práva smluvních stran na úhradu splatné smluvní pokuty, příp. škody.

XI.

Ostatní ujednání

1. Tato veřejná zakázka je spolufinancována Evropskou unií z Evropského fondu pro regionální rozvoj prostřednictvím Integrovaného regionálního operačního programu (dále: „IROP“) a v souladu s nařízením Evropského parlamentu a Rady (EU) č. 1303/2013 ze dne 17. prosince 2013 o společných ustanoveních o Evropském fondu pro regionální rozvoj, Evropském sociálním fondu, Fondu soudržnosti, Evropském zemědělském fondu pro rozvoj venkova a Evropském námořním a rybářském fondu, o obecných ustanoveních o Evropském fondu pro regionální rozvoj, Evropském sociálním fondu, Fondu soudržnosti a Evropském námořním a rybářském fondu a o zrušení nařízení Rady (ES) č. 1083/2006. Dále bude akce realizována v souladu s předpisy České republiky zejména zákonem č. 298/2015 Sb., o podpoře regionálního rozvoje, ve znění pozdějších předpisů.

Identifikace projektu:

Registrační číslo projektu: CZ.06.3.33/0.0/0.0/16_059/0004563

Název projektu: Revitalizace Sankturinovského domu v Kutné Hoře

Název programu: Integrovaný regionální operační program

Číslo a název výzvy: 06_16_059, 52. výzva IROP - REVITALIZACE VYBRANÝCH PAMÁTEK II., - SC 3.1

viz [www: https://irop.mmr.cz/cs/vyzvy/seznam/vyzva-c-52-revitalizace-vybranych-pamatek-ii](https://irop.mmr.cz/cs/vyzvy/seznam/vyzva-c-52-revitalizace-vybranych-pamatek-ii)

2. Prodávající je povinen dodržet a postupovat dle zákona č.320/2001 Sb., o finanční kontrole ve veřejné správě a o změně některých zákonů (zákon o finanční kontrole), zejména umožnit výkon veřejnosprávní kontroly a poskytnout veškerou potřebnou součinnost poskytovateli a všem příslušným orgánům při výkonu jejich kontrolních oprávnění. Prodávající je povinen minimálně do 31. 12. 2028 poskytovat informace a dokumentaci vztahující se k projektu zaměstnancům nebo zmocněncům pověřených orgánů (CRR, Ministerstva pro místní rozvoj ČR, Ministerstva financí ČR, Evropské komise, Evropského účetního dvora, Nejvyššího kontrolního úřadu, Auditního orgánu, Platebního a certifikačního orgánu, příslušného orgánu finanční správy a dalších oprávněných orgánů státní správy).
3. Prodávající je dále povinen postupovat dle pokynů zadavatele tak, aby nebyly porušeny podmínky a pravidla poskytnutí dotace obsažené v Zásadách nebo Pokynech pro žadatele či příjemce dotace, rozhodnutí o přidělení či ustanovení smlouvy nebo dohody o poskytnutí dotace a dalších navazujících a souvisejících dokumentů. Prodávající je povinen poskytnout dle pokynů kupujícího takovou součinnost, aby kupující jakožto příjemce dotace mohl splnit pro něho plynoucí povinnost na uchování veškeré dokumentace (tj. doklady a dokumenty) související s předmětem smlouvy o poskytnutí dotace, včetně účetnictví, po dobu určenou právními předpisy ČR nebo EU, způsobem daným Pravidly příslušného programu a relevantními právními předpisy ČR a EU, zejména zákonem č.563/1991 Sb., o účetnictví, ve znění pozdějších předpisů, a zákonem č. 499/2004 Sb., o archivnictví a spisové službě a o změně některých zákonů, ve znění pozdějších předpisů. Prodávající je povinen uchovávat veškerou dokumentaci související s realizací projektu včetně účetních dokladů minimálně do 31. 12. 2028. Pokud je v českých právních předpisech stanovena lhůta delší, musí ji prodávající použít. Každá faktura musí být označena registračním číslem projektu.
4. Prodávající bude dle pokynů a v součinnosti s kupujícím postupovat tak, aby kupující mohl bez potíží a překážek plnit uvedené podmínky a požadavky vyplývající pro něj jako příjemce dotace.
5. Kupující jakožto zadavatel veřejné zakázky-předmětu smlouvy si v zadávací dokumentaci výběrového řízení uvedeného v úvodních ustanoveních této smlouvy (dále i: „ZD“) obdobně jako dle ustanovení § 100 zákona vyhradil změny závazku.

5.1 Zadavatel si obdobně jako dle ustanovení § 100 odst. 2 zákona vyhrazuje změnit dodavatele - prodávajícího v průběhu plnění předmětu kupní smlouvy:

5.1.1 Při změně prodávajícího v průběhu trvání předmětu veřejné zakázky-předmětu smlouvy se postup změny prodávajícího řídí dle všech odstavců části 2.11.2 uvedené zadávací dokumentace. Prodávajícího dle této smlouvy musí poskytnout potřebnou součinnost kupujícímu při změně prodávajícího dle předchozích ustanovení tohoto odstavce, a to včetně předávání již rozpracovaného předmětu smlouvy prodávajícím kupujícímu.

5.1.2 Podmínkou pro úhradu ceny prodávajícímu rozpracovaného předmětu smlouvy je poskytnutí nezbytné součinnosti prodávajícího kupujícímu při předávání rozpracovaného předmětu smlouvy se všemi nezbytnými doklady a dokumenty vztahujícími se k rozpracovanému předmětu smlouvy, rozpočtem doposud provedených dodávek nedokončeného předmětu smlouvy v souladu s předávacím protokolem, který jasně a zřetelně vymezení doposud provedené dodávky prodávajícím.

5.1.3 Pokud prodávající neposkytne kupujícímu řádnou součinnost dle předchozího odstavce této smlouvy, bude cena rozpracovaného předmětu smlouvy stanovena na základě znaleckého posudku znalce stanoveného kupujícím.

5.2 Obdobně jako dle ustanovení § 100 odst. (1) zákona si zadavatel vyhrazuje změnit dobu plnění předmětu plnění zakázky-předmětu smlouvy za splnění těchto podmínek:

- a) Dojde k výpadku, přerušení či pozastavení výroby dodávaných výrobků či komponentů nutných k zajištění splnění a dokončení předmětu zakázky delší než 3 týdny.
- b) Dojde k nárůstu předpokládaných dodacích lhůt dodávaných výrobků či komponentů nutných k splnění a dokončení předmětu zakázky o více jak 3 týdny oproti běžným dodacím lhůtám v době podání nabídky účastníka- prodávajícího.
- c) Prodávající je povinen k návrhu dodatku smlouvy řešícího prodloužení doby plnění zakázky z důvodů dle písmen a) a b) předložit relevantní doklady o tom, že došlo vlivem jím nezpůsobenými okolnostmi k prodloužení doby dodávek výrobků či komponentů nutných k dokončení předmětu zakázky; například prohlášení od dodavatelů výrobků či komponentů v listinné či elektronické formě o těchto skutečnostech.
- d) Změna doby plnění předmětu zakázky bude řešena příslušným dodatkem smlouvy na základě souhlasu obou smluvních stran.

XII. Závěrečná ustanovení

1. Prodávající není oprávněn započíst si své pohledávky proti pohledávkám kupujícího, ani převést své pohledávky nebo nároky vzniklé z této smlouvy na třetí osobu, zastavit je nebo s nimi jinak disponovat bez písemného souhlasu kupujícího.
2. Prodávající nesmí změnit poddávatele, jehož prostřednictvím prokazoval kvalifikaci, s výjimkou případů, kdy k tomu kupující poskytne písemný souhlas. Pokud dojde ke změně takového poddávatele, je prodávající kupujícímu povinen doložit do tří dnů po této změně doklady ve stejném rozsahu, v jakém prokazoval kvalifikaci prostřednictvím předchozího poddávatele ve výběrovém řízení.
3. Písemnosti mezi smluvními stranami, s jejichž obsahem je spojen vznik, změna nebo zánik práv a povinností upravených touto smlouvou, se doručují elektronicky do datové schránky.
4. Nastanou-li u některé ze stran skutečnosti bránící řádnému plnění této smlouvy, je povinna to ihned bez zbytečného odkladu oznámit druhé straně a vyvolat jednání osob oprávněných k podpisu smlouvy. Smluvní strany se dohodly, že případné majetkové spory budou řešit smírnou cestou, a v případě nedosažení dohody se případné spory budou řešit u příslušného českého soudu.
5. V případě řešení nemajetkových sporů před obecným soudem si smluvní strany sjednávají místní příslušnost prvoinstančního soudu podle místa sídla kupujícího.
6. Vzájemné vztahy obou smluvních stran neupravené touto smlouvou se řídí příslušnými ustanoveními zákona č. 89/2012 Sb., občanským zákoníkem v platném znění.
7. Osoby oprávněné jednat za kupujícího ve věcech technických, včetně převzetí předmětu koupě, jsou osoby uvedené v části I. smlouvy.
Osoby oprávněné jednat za prodávajícího ve věcech technických jsou osoby uvedené v části I. smlouvy.
8. Prodávající je v souladu s ustanovením § 2 písm. e) zákona č. 320/2001 Sb. o finanční kontrole ve veřejné správě a o změně některých zákonů (zákon o finanční kontrole), ve znění pozdějších předpisů, osobou povinnou spolupůsobit při výkonu finanční kontroly prováděné v souvislosti s úhradou zboží z veřejných výdajů.
9. Prodávající se zavazuje k uchování účetních záznamů a dalších relevantních podkladů souvisejících s dodávkou zboží nebo služeb dle platných právních předpisů.
10. Tato smlouva je vyhotovena a podepsána v elektronické formě.
11. Prodávající bere na vědomí, že kupující pro realizaci svých bezhotovostních plateb může používat transparentní příjmový a výdajový bankovní účet a v této souvislosti prodávající uděluje souhlas se zveřejněním názvu svého účtu.
12. Smluvní strany výslovně prohlašují, že veškeré údaje a skutečnosti obsažené v této smlouvě nepovažují za obchodní tajemství ve smyslu ustanovení § 504 zákona č. 89/2012 Sb., občanského zákoníku, v platném znění a udělují svůj souhlas k jejich užití a zveřejnění bez stanovení jakýchkoliv dalších podmínek.
13. Tato smlouva podléhá uveřejnění v registru smluv dle zákona č. 340/2015 Sb., o zvláštních podmínkách účinnosti některých smluv, uveřejňování těchto smluv a o registru smluv (zákon o registru smluv) (dále jen: „registru smluv“). Smluvní strany se dohodly, že smlouvu v souladu s tímto zákonem uveřejní na registru smluv kupující, a to nejpozději do 30 dnů od podpisu smlouvy. Toto ujednání však nebrání tomu, aby smlouvu zveřejnil i prodávající.
14. Smluvní strany svými podpisy potvrzují, že jsou s obsahem smlouvy seznámeny, a že ji uzavírají na základě své svobodné a vážné vůle, nikoliv v tísní a za nápadně nevýhodných podmínek. Na důkaz těchto skutečností připojují své podpisy.
15. Tato smlouva nabývá platnosti dnem jejího podpisu obou smluvních stran a nabývá účinnosti dnem uveřejnění smlouvy v registru smluv dle odstavce 13 článku XII této smlouvy.
16. Nedílnou součástí této smlouvy je následující příloha:
PŘÍLOHA SMLOUVY č. 1 Položkový rozpočet

Schvalovací doložka:

Uzavření této smlouvy bylo odsouhlaseno Radou města Kutná Hora usnesením číslo

R/774/23 dne 19. 7. 2023

V Kutné Hoře dne: 20.7.2023

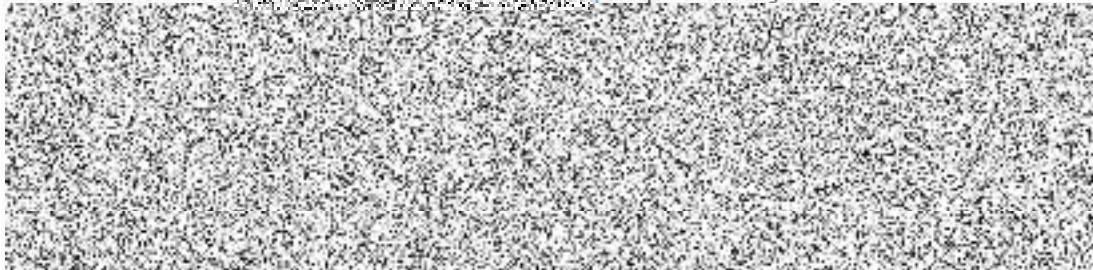
V Praze dne: 20.7.2023

Za kupujícího:

Město Kutná Hora

Za prodávajícího:

Compo Interiéry s.r.o.



Revitalizace Sankturinovského domu v Kutné Hoře

Popis	Cena
S: Stavba	1 907 557
SO 01: Sankturinovský dům	1 648 840
SO 01_1: Sankturinovský dům - architektonicko-stavební část	1 648 840
700_PRV: PRVKY	1 617 290
MB_2: Mobiliář - nové	323 130
TI_2: Vybavení interieru - nové	1 294 160
725: Zařizovací předměty	31 550
7253: Zařízení kuchyní	6 150
7255: Zařízení pro přípravu teplé vody	10 800
7258: Zařizovací armatury	14 600
SO 02: Dvorní domek	258 717
SO 02_1: Dvorní domek - architektonicko-stavební část	258 717
700_PRV: PRVKY	240 743
MB_2: Mobiliář - nové	193 145
TI_2: Vybavení interieru - nové	47 598
725: Zařizovací předměty	17 974
7253: Zařízení kuchyní	3 526
7255: Zařízení pro přípravu teplé vody	6 192
7258: Zařizovací armatury	8 256
Celkem (bez DPH)	1 907 557
DPH	400 587
DPH 21 % ze základny: 1 907 557	400 587
Celkem (včetně DPH)	2 308 144

Revitalizace Sankturinovského domu v Kutné Hoře

Poř.	Typ	Kód	Popis	MJ	Výměra	Jedn. Cena	Cena	Cenná soustava	Sazba DPH	DPH	Cena s DPH	
S: Stavba							1 907 557			400 587	2 308 144	
SO 01: Sankturinovský dům							1 648 840				346 256	1 995 096
SO 01_1: Sankturinovský dům - architektonicko-stavební část							1 648 840				346 256	1 995 096
700_PRV: PRVKY							1 517 290				339 631	1 956 921
MB_2: Mobilář - nové							323 130				67 857	390 987
1	SP	MB.N1	Konferenční židle, stohovatelná (40 ks do výšky max 150 cm, max 0,50 m2 podlahové plochy, včetně dodávky pojízdných stojanů), spojovatelna do řady, bez područek, sedák a opěradlo plast pryskyřice, / výška sedáku 450 mm, ocelový rám chromovaný, designový vzhled	ks	50,000	3 423,00	171 150	vlastní	21	35 942	207 092	
2	SP	MB.N2	Kancelářská kolečková ergonomická židle, nosnost 120 kg, houpací mechanika, výškově nastavitelná - opěrka hlavy, područky, barva černá, kovový kříž s kolečky vhodnými na tvrdé dřevěné podlahy, / potahový materiál textilní, opěrák se síťovinou a bederní opěrkou	ks	5,000	8 127,00	40 635	vlastní	21	8 533	40 168	
3	SP	MB.N7	Konferenční židle stohovatelná, svařovaná kovová konstrukce, buková skořepina, výška sedáku 450 mm, - nosnost 100 kg	ks	1,000	1 221,00	1 221	vlastní	21	256	1 477	
5	SP	MB.N15	Nízké křeslo, dřevěný pravouhlý rám (dub nebo břiza - kvůli požadavku na vizuální podobnost s - materiálem truhlářských výrobků), celková výška 670 mm, šířka a hloubka 700 mm, výška sedátka 400 mm / (rozměry s tolerancí +/-50 mm), čalounění textilní (tmavě šedá), ze stejné řady jako MB.N16	ks	1,000	11 610,00	11 610	vlastní	21	2 438	14 048	
6	SP	MB.N16	Nízká pohovka, dřevěný pravouhlý rám (dub nebo břiza - kvůli požadavku na vizuální podobnost s - materiálem truhlářských výrobků), celková výška 670 mm, šířka 1340 mm, hloubka 700 mm, výška sedátka / 400 mm (rozměry s tolerancí +/-50 mm), čalounění textilní (tmavě šedá), ze stejné řady jako MB.N15	ks	1,000	15 867,00	15 867	vlastní	21	3 332	10 199	
7	SP	MB.N17	Konferenční stůl ze stejné řady jako pohovka a křesla pro infocentrum, materiál dřevo - dub nebo - břiza (kvůli požadavku na vizuální podobnost s materiálem truhlářských výrobků) výška 670 mm, šířka / 400 mm, hloubka 700 mm (rozměry s tolerancí +/-50 mm)	ks	1,000	6 751,00	6 751	vlastní	21	1 418	8 169	
8	SP	MB.N18	Konferenční stůl ze stejné řady jako pohovka a křesla pro infocentrum, materiál dřevo - dub nebo - břiza (kvůli požadavku na vizuální podobnost s materiálem truhlářských výrobků) výška 670 mm, šířka a / hloubka 700 mm (rozměry s tolerancí +/-50 mm)	ks	1,000	8 325,00	8 325	vlastní	21	1 748	10 073	
9	SP	MB.N19	Stůl v jednoduchém designu, rozměr desky 600 x 600 mm, výška stolu 750 mm (rozměry s tolerancí +/-50 mm), materiál dřevo masiv - stejné jako u MB.N20	ks	1,000	6 571,00	6 571	vlastní	21	1 380	7 951	
10	SP	MB.N20	Jednoduchá stolička, ohýbané dřevěné nohy, trojúhelníkový sedák, materiál dřevo - stejné jako u MB.N19	ks	1,000	301,00	301	vlastní	21	63	364	
11	SP	MB.N21a	Čtyřstranný otočný stojan na letáky formátu DL, výška 1600 mm, možnost úpravy počtu kapes dle aktuální potřeby (max počet letáků 40), barva černá, možnost dokoupit kapsy pro jiné velikosti / letáků (A5, A4), konstrukce kovová	ks	1,000	7 654,00	7 654	vlastní	21	1 607	9 261	
12	SP	MB.N21b	Čtyřstranný otočný stojan na prospekty A5, výška 1800 mm, možnost úpravy počtu kapes dle aktuální - potřeby (max počet 20), barva černá, možnost dokoupit kapsy pro jiné velikosti letáků (DL, A4), / konstrukce kovová	ks	1,000	7 843,00	7 843	vlastní	21	1 647	9 490	
15	SP	MB.N24	Závěsný přebalovací pult, sklopný, se skříňkou, pevná konstrukce dřevěná, přebalovací plocha min. - 750 x 550 mm, nosnost pultu 11 kg, bílý	ks	1,000	4 850,00	4 850	vlastní	21	1 019	5 869	
17	SP	MB.N26	Sestava z modulových jednostranných poličkových dílů, 2ks dílu každý o rozměrech 900x2400x250 mm - (š/v/hl.), 1 ks rohového dílu 250x2400x250 mm (š/v/hl.) (rozměry s tolerancí +/-50 mm), / Minimální počet vedrobových polic 6 - výška polic na šanonový, min 300mm, lamino desky, barva bílá nosnost police 40 kg	kus	2,000	20 176,00	40 352	vlastní	21	8 474	48 826	
TI_2: Vybavení interieru - nové							1 294 160			271 774	1 565 934	
18	SP	1.TI-1-01	Kuchyňská linka s pevnou zadní stěnou, dolní skříňky - dvířka otevíravá + zásuvky, horní skříňky - - výklonné (DxŠxV) 2150x640x2050, dřevotřísková, laminovaná bílá, typové kování - pojezdy zásuvek, / / závěsy dvířek, dřevo jednoduchý s odkapávací plochou - nerez, vestavěná lednice, osvětlení LED - - trubici, el. zásuvka pro vlnou konvici a mikrovlnnou troubu	kus	1,000	50 912,00	50 912	vlastní	21	10 692	61 604	
19	SP	1.TI-1-02	Sestava 40 uzamykatelných skříněk s jednokřídlovými prosklenými (plexi) otevíravými dvířky na společném soklu (DlxHxV) - max. do 4150x450x1820, MDF deska dýhovaná, požadavek na vizuální podobnost s materiálem recepce v 2. NP, typové kování - závěsy dvířek, zámek na číselný kód ke každé skříňce - podrobné viz. kniha ÚŘ prvků	kus	1,000	139 914,00	139 914	vlastní	21	29 382	169 296	
20	SP	1.TI-1-03	Recepční pult, boční stěna zdobená kanelováním, sokl obložen mosazným plechem, s - umístěním tiskárny a místem pro obsluhu vozíčkáře (DxŠxV) 3900x2290x1200, deska - dubový masiv (nebo z obdobně tvrdého dřeva); korpuse - březový masiv (nebo obdobně světlé dřevo s podobnou tvrdostí); mosazný plech, transparentní lak, typové kování - závěsy dvířek, zásuvkové pojezdy, el. - zásuvky a datový kabel pro tiskárnu - pokladnu a 2 počítače	kus	1,000	146 200,00	146 200	vlastní	21	30 702	176 902	
21	SP	1.TI-1-04	Vitrína - dřevěný korpus, spodní díl - poličková skříňka s plnými otevíravými dvou křídlovými dvířky, horní díl se skleněnými policemi a dvoukřídlovými skleněnými dvířky, uzamykatelná, s vnitřním / osvětlením (DxŠxV) 750x400x1800, březový masiv (nebo obdobně světlé dřevo s podobnou tvrdostí); tvrzené sklo čiré, transparentní lak; leštěné sklo, - typové kování - závěs a zámek spodních dvířek, uchytvy pojic, závěsy a zámků s rozetou do skla	kus	7,000	14 153,00	99 071	vlastní	21	20 805	119 876	

Poř.	Typ	Kód	Popis	MJ	Výměra	Jedn. Cena	Cena	Canová soustava	Sazba DPH	DPH	Cena s DPH	
22	SP	1.TI-1-5a	Závěsná police pro vystavení letáků s pinou zadní stěnou a skleněnými bočnicemi (DxŠxV) -- 1000x150x1175, březový masiv (nebo obdobně světlé dřevo s podobnou tvrdostí); tvrzené sklo čiré / transparentní lak; leštěné sklo.	kus	1,000	14 044,00	14 044	vlastní	21	2 949	16 993	
23	SP	1.TI-1-5b	Závěsná police pro vystavení letáků s pinou zadní stěnou a skleněnými bočnicemi (DxŠxV) -- 1300x150x1175, březový masiv (nebo obdobně světlé dřevo s podobnou tvrdostí); tvrzené sklo čiré / transparentní lak; leštěné sklo.	kus	1,000	18 309,00	18 309	vlastní	21	3 845	22 154	
24	SP	1.TI-1-06	Deska, vložená do niky, uložená na dřevěných hranolech, kotvených do stěny (DxŠxV) 1365x520x60, -- dřevěný masiv; MDF deska, krycí náěr šedý.	kus	1,000	9 870,00	9 870	vlastní	21	2 073	11 943	
25	SP	1.TI-1-07	Vyjímatelné desky / vložené do zářezů v dřevěných bočnicích (DxŠxV) 240x1300x1600, dřevěný masiv; -- MDF deska, krycí náěr šedý.	kus	1,000	10 698,00	10 698	vlastní	21	2 247	12 945	
26	SP	1.TI-1-08	Desky, uložené na konstrukci z dřevěných hranolů (DxŠxV) 300x1970x1600, dřevěný masiv; MDF deska, -- krycí náěr šedý.	kus	1,000	27 027,00	27 027	vlastní	21	5 676	32 703	
27	SP	1.TI-1-09	Desky, uložené na konstrukci z dřevěných hranolů (DxŠxV) 296x2202x1600, dřevěný masiv; MDF deska, -- krycí náěr šedý.	kus	2,000	32 898,00	65 796	vlastní	21	13 817	79 613	
28	SP	1.TI-1-10	Desky, uložené na konstrukci z dřevěných hranolů (DxŠxV) 300x1300x1600, dřevěný masiv; MDF deska, -- krycí náěr šedý.	kus	2,000	27 027,00	54 054	vlastní	21	11 351	65 405	
29	SP	1.TI-1-11	Desky, uložené na konstrukci z dřevěných hranolů (DxŠxV) 500x1600x1600, dřevěný masiv; MDF deska, -- krycí náěr šedý.	kus	3,000	30 496,00	91 488	vlastní	21	19 212	110 700	
30	SP	1.TI-1-12	Desky, uložené na konstrukci z dřevěných hranolů (DxŠxV) 1690x880x1600, dřevěný masiv; MDF deska, -- krycí náěr šedý.	kus	1,000	35 630,00	35 630	vlastní	21	7 482	43 112	
31	SP	1.TI-1-13	Desky, uložené na konstrukci z dřevěných hranolů (DxŠxV) 400x880x1600, dřevěný masiv; MDF deska, -- krycí náěr šedý.	kus	1,000	14 035,00	14 035	vlastní	21	2 947	16 982	
32	SP	1.TI-1-14	Stůl obdélníkový s tmozem (DxŠxV) 1200x600x800, deska - dubový masiv (nebo s obdobně tvrdého dřeva); korpus - březový masiv (nebo obdobně světlé dřevo s podobnou tvrdostí), transparentní lak; - / leštěné sklo, zásuvky k zapojení lampy a počítače	kus	1,000	11 644,00	11 644	vlastní	21	2 445	14 089	
33	SP	1.TI-1-16	Skříňka , vestavěná pod parapet okna, policová, s prostorem pro umístění topného tělesa, s větracími -- mřížkami v parapetu a v soklu (DxŠxV) 1500x880x1095, dubový a březový masiv; transparentní lak / hladká propletaná mřížka z mosazného drátu oka 8/8, tl. drátu 1,25mm, uzamykatelná zámek s mosaznou - rozetou	kus	1,000	25 115,00	25 115	vlastní	21	5 274	30 389	
34	SP	1.TI-1-17	Skříň se i zásuvkami, zakončená horní skříňkou dělenou s výklopnými dvířky (DxŠxV) 930x400x1600, -- březový masiv (nebo obdobně světlé dřevo s podobnou tvrdostí), transparentní lak; leštěné sklo, / typové kování - závěs a zámek spodních dvířek, / úchyty polic, závěsy a zámky s rozetou do skla -- horní díl, vnitřní LED osvětlení	kus	1,000	31 141,00	31 141	vlastní	21	6 540	37 681	
35	SP	1.TI-1-18	Spodní díl - policová skříňka s plnými otevíracími dvou křídlovými dvířky, horní díl - otevřená -- výklopné sešikmené pro vyložení map a publikací (DxŠxV) 820x400x1600, březový masiv (nebo obdobně / světlé dřevo s podobnou tvrdostí), transparentní / lak, typové kování - závěs a zámek spodních - dvířek, úchyty polic, závěsy a zámky s rozetou do skla -- horní díl, vnitřní LED osvětlení	kus	1,000	18 284,00	18 284	vlastní	21	3 940	22 124	
36	SP	1.TI-1-19	Skříň s hlubokými zásuvkami, přístupnými z boku a horní skříňkou dělenou s výklopnými dvířky (DxŠxV) -- 930x400x1600, březový masiv (nebo obdobně světlé dřevo s podobnou tvrdostí), transparentní lak, / typové kování - závěs a zámek spodních dvířek, / úchyty polic, závěsy a zámky s rozetou do skla -- horní díl vnitřní LED osvětlení	kus	1,000	24 063,00	24 063	vlastní	21	5 053	29 116	
37	SP	1.TI-2-01	Recepční pult, čelní stěna zdobená kanelováním, solid obložen mosazným plechem, vrchní dubová deska s - transparentním lekem, korpus a spodní díly s krycím náterem. (DxŠxV) 3200x1200x1200, deska - dubový masiv (nebo s obdobně tvrdého dřeva); korpus - březový masiv (nebo obdobně světlé dřevo s podobnou tvrdostí); mosazný plech, krycí náěr slonová kost; transparentní lak; obložení mosazným - plechem, typové kování - závěsy dvířek, zásuvkové pojezdy, el. zásuvka a datový kabel pro 1 počítač	kus	1,000	107 500,00	107 500	vlastní	21	22 575	130 075	
38	SP	1.TI-2-02	Stěna s otevřenými policemi se zaobleným rohem, spodní díl v rovné části uzavíratelný (DxŠxV) -- 2000x500x1600, dřevěný masiv, krycí náěr slonová kost, typové kování - závěsy a zámky dvířek	kus	1,000	68 050,00	68 050	vlastní	21	14 291	82 341	
39	SP	1.TI-2-03	Kuchyňská linka s pevnou zadní stěnou, dolní skříňky - dvířka otevíravá + zásuvky, horní skříňky -- výklopné (DxŠxV) 3330x640x2050, dřevotřísková, laminovaná bílá, typové kování - pojezdy zásuvek, / / závěsy dvířek, dřez jednodílný s odkapávací plochou - nerez, myčka nádobí, vestavěná lednice, -- osvětlení LED trubici, el. zásuvka pro varnou konvici a mikrovlnnou troubu	kus	1,000	58 523,00	58 523	vlastní	21	12 290	70 813	
40	SP	1.TI-2-04	Lavice přímá bez opěráku s čalouněným sedákem (DxŠxV) 2200x500x450, ocelová kce s náterem (bílá) a čalouněným sedákem z eukalyptu (bílá), nohy podlepeny pryžovými podložkami, 2.NP - podrobně viz Kniha ÚŘ prvků	kus	2,000	30 470,00	60 940	vlastní	21	12 797	73 737	
41	SP	1.TI-3-01	Kuchyňská linka s pevnou zadní stěnou, dolní skříňky - dvířka otevíravá + zásuvky, horní skříňky -- výklopné (DxŠxV) 2290x640x2050, dřevotřísková, laminovaná bílá, typové kování - pojezdy zásuvek, / / závěsy dvířek, dřez jednodílný s odkapávací plochou - nerez, vestavěná lednice, osvětlení LED - trubici, el. zásuvka pro varnou konvici a mikrovlnnou troubu	kus	1,000	50 912,00	50 912	vlastní	21	10 692	61 604	
42	SP	1.TI-3-02	Lavice přímá bez opěráku s čalouněným sedákem (DxŠxV) 2200x500x450, ocelová kce s náterem (bílá) a čalouněným sedákem z eukalyptu (bílá), nohy podlepeny pryžovými podložkami, 3.NP - podrobně viz Kniha ÚŘ prvků	kus	2,000	30 470,00	60 940	vlastní	21	12 797	73 737	
725: Zařizovací předměty							31 550			6 626	38 176	
7253: Zařízení kuchyní							6 150				1 292	7 442
43	SP	725319111	Montáž dřezu ostatních typů	soubor	3,000	200,00	600	ÚRS I.-23	21	126	726	
44	H	95231082	dřez nerez s odkládací ploškou vestavný matný 580x480mm	kus	3,000	1 850,00	5 550	ÚRS I.-23	21	1 166	6 716	

Poř.	Typ	Kód	Popis	MJ	Výměra	Jedn. Cena	Cena	Cenná soustava	Sazba DPH	DPH	Cena s DPH
							10 800			2 268	13 068
45	SP	725531101	7255: Zařízení pro přípravu teplé vody Elektrický ohřivač zásobníkový přepadový beztlakový 5 l / 2 kW	soubor	3,000	3 600,00	10 800	ÚRS I-23	21	2 268	13 068
							14 600			3 066	17 666
46	SP	725821329	7258: Zařizovací armatury Baterie dřezová stojánková páková s výtahovací sprškou	soubor	3,000	4 000,00	12 000	ÚRS I-23	21	2 520	14 520
47	SP	725862103	Zápachová uzávěrka pro dřezy DN 40/50	kus	2,000	800,00	1 600	ÚRS I-23	21	336	1 936
48	SP	725862113	Zápachová uzávěrka pro dřezy s přípojkou pro pračku nebo myčku DN 40/50	kus	1,000	1 000,00	1 000	ÚRS I-23	21	210	1 210
							258 717			54 331	313 048
							258 717			54 331	313 048
							240 743			50 556	291 299
							193 145			40 560	233 705
1	SP	MB.N1	MB_2: Mobiliář - nové Konferenční židle, stohovatelná (40 ks do výšky max 150 cm, max 0,50 m2 podlahové plochy, včetně dodávky pojízdných stojanů), spojovatelná do řady, bez područek, sedák a opěradlo plast pryskyřice, / výška sedáku 450 mm, ocelový rám chromovaný, designový vzhled	ks	20,000	3 423,00	68 460	vlastní	21	14 377	82 837
49	SP	MB.N4	Kulatý konferenční stůl, průměr 700 mm (rozměrová tolerance +- 50 mm), s deskou z masivu - dub - (nebo z podobně tvrdého dřeva), těžká ocelová podnož	ks	5,000	6 192,00	30 960	vlastní	21	6 502	37 462
51	SP	MB.N6	Skládací stůl, deska 1800 x 600 mm (rozměrová tolerance +-50 mm), tloušťka desky min. 25 mm, dubová - deska (nebo z podobně tvrdého dřeva), nohy kovové, dva stoly vždy složitelné k sobě	ks	6,000	4 145,00	24 870	vlastní	21	5 223	30 093
52	SP	MB.N7	Konferenční židle stohovatelná, svařovaná kovová konstrukce, buková skočepina, výška sedáku 450 mm, - nosnost 100 kg	ks	12,000	1 420,00	17 040	vlastní	21	3 578	20 618
53	SP	MB.N8	Policeový regál s ocelovou konstrukcí, 5x přestavitelná police z MDF desek nebo srovnatelného - materiálu, barva konstrukce - světlé šedá, rozměry v mm (V x Š x H) 1800 x 1200 x 600 (rozměrová / tolerance +-50 mm), nosnost police min. 250 kg	kn	2,000	3 397,00	6 794	vlastní	21	1 427	8 221
54	SP	MB.N9	Výkresová skříň na rozměr A0, 6 zásuvek, nosnost zásuvky min. 40 kg, min. 80% výsuv, zásuvky s - blokadí proti vysunutí více zásuvek najednou, předřizovací lišta proti rolování výkresů, materiál / ocel, barva šedá, rozměr (v x š x h) 605 x 1400 x 950 mm (rozměrová tolerance +-50 mm, nutno umožnit - uložení výkresů A0)	ks	3,000	15 007,00	45 021	vlastní	21	9 454	54 475
							47 598			9 996	57 594
60	SP	2.T-1-01	TL_2: Vybavení interieru - nová PRACOVNÍ PULT Skříňky spodní kuchyňské otevíravé s dřezem a zadní stěnou 2400x640x1350 dřevotříská - - laminování bílé, typové kování - závěsy a zavírání dvířek, dřež	kus	1,000	25 963,00	25 963	vlastní	21	5 452	31 415
61	SP	2.T-2-05	PRACOVNÍ PULT Skříňky spodní kuchyňské otevíravé s dřezem a zadní stěnou 2000x640x1350 dřevotříská - - laminování bílé, typové kování - závěsy a zavírání dvířek, dřež	kus	1,000	21 635,00	21 635	vlastní	21	4 543	26 178
							17 974			3 775	21 749
							3 526			740	4 266
62	SP	725319111	7253: Zařízení kuchyní Montáž dřezu ostatních typů	soubor	2,000	172,00	344	ÚRS I-23	21	72	416
63	H	55231082	dřez nerez s odkládací ploškou vestavný matný 560x480mm	kus	2,000	1 591,00	3 182	ÚRS I-23	21	668	3 850
							6 192			1 300	7 492
64	SP	725531101	7255: Zařízení pro přípravu teplé vody Elektrický ohřivač zásobníkový přepadový beztlakový 5 l / 2 kW	soubor	2,000	3 096,00	6 192	ÚRS I-23	21	1 300	7 492
							8 256			1 734	9 990
65	SP	725821329	7258: Zařizovací armatury Baterie dřezová stojánková páková s výtahovací sprškou	soubor	2,000	3 440,00	6 880	ÚRS I-23	21	1 445	8 325
66	SP	725862103	Zápachová uzávěrka pro dřezy DN 40/50	kus	2,000	688,00	1 376	ÚRS I-23	21	269	1 645