



MĚSTO LITOMĚŘICE
Odbor školství, kultury, sportu
a památkové péče

Město Litoměřice

SMLOUVA O DÍLO

na realizaci veřejné zakázky malého rozsahu
„Fotbalový stadion Litoměřice – tréninková plocha - studie/PD“

Město Litoměřice

se sídlem: Mírové náměstí 15/7, 412 01 Litoměřice

IČO: 00263958

DIČ: CZ00263958

zastoupené: Ing. Andreou Křížovou, vedoucí OŠKSaPP

(dále jen „Objednatel“)

na straně jedné a

Ing. Karel Pleyer

se sídlem: U Medulánky 471/8, 412 01, Litoměřice - Pokratice

IČO: 44208294

Fyzická osoba podnikající podle živnostenského zákona nezapsaná v obchodním rejstříku

(dále jen „Zhotovitel“)

na straně druhé

(společně dále jen „Smluvní strany“ nebo každý jednotlivě „Smluvní strana“)

uzavírají

v souladu s ustanovením § 2586 a násl. zákona č. 89/2012, Sb., občanského zákoníku,

(dále jen „ObčZ“)

tuto

smlouvu o dílo na realizaci veřejné zakázky s výše uvedeným názvem

(dále jen „Smlouva“):

1. PŘEDMĚT SMLOUVY

- 1.1. Předmětem Smlouvy je závazek Zhotovitele provést pro Objednatele na vlastní nebezpečí a vlastní odpovědnost dílo za podmínek stanovených Smlouvou a v rozsahu stanoveném níže a závazek Objednatele zaplatit Zhotoviteli za dílo dohodnutou cenu.
- 1.2. Zhotovitel se touto Smlouvou zavazuje pro Objednatele vypracuje studii a projektovou dokumentaci (dále jen „Dílo“) pro realizaci záměru akce „Fotbalový stadion Litoměřice – vybudování tréninkové plochy s umělým travnatým povrchem a mobilním zastřešením“ (dále jen „Projekt“ nebo též „Stavba“).
- 1.3. Zhotovitel se zavazuje, že Dílo zhotoví v souladu se Smlouvou, řádně a včas vypracuje projektovou dokumentaci v souladu s veškerými pokyny Objednatele a dle obecně závazných právních předpisů, ČSN, ČN, EN a ostatních norem.
- 1.4. Objednatel se zavazuje zaplatit Zhotoviteli za Dílo cenu v souladu s čl. 4 této Smlouvy.

2. SPECIFIKACE DÍLA

- 2.1. Dílem dle této Smlouvy se rozumí vypracování studie a projektové dokumentace pro realizaci záměru akce „Fotbalový stadion Litoměřice – vybudování tréninkové plochy s umělým travnatým povrchem a sezónním zastřešením“ (dále jen „Projektová dokumentace“ nebo též „PD“) na pozemcích parc. č. 4005/ 5, 4005/6, 4005/35. Předpokládaný rozměr tréninkové plochy je 40x65 m, povrch umělá tráva, napojení na síť pro účely osvětlení, vytápění, šatny, soc. zařízení je v prostorách areálu (voda, kanalizace, plyn, elektřina). Šatny a sociální zařízení budou koncipovány formou speciálních variabilních kontejnerů na základě Cenové nabídky ze dne 10.7.2023, která tvoří přílohu č. 1 této Smlouvy (dále jen „Cenová nabídka“).
- 2.2. Předpokládaný rozsah dokumentace:
 - 2.2.1. zpracování architektonické studie možnosti využití shora uvedených pozemků pro zamýšlený účel s přihlédnutím k existenci stávajících sítí, okolní zástavbě, zeleň apod,
 - 2.2.2. vypracování PD ve stupni pro společné řízení (uzemní a stavební řízení),,
 - 2.2.3. inženýrská činnost za účelem získání vyjádření dotčených orgánů a vydání kladného rozhodnutí o povolení stavby ve společném řízení,
 - 2.2.4. položkový rozpočet projektanta s výkazem výměr.
- 2.3. Zhotovitel předá objednateli:
 - 2.3.1. Projektovou dokumentaci – 5 paré v tištěné podobě, 1 paré v elektronické verzi,
 - 2.3.2. položkový rozpočet projektanta s výkazem výměr – v elektronické verzi (ve formátu XLS).

3. DOBA PLNĚNÍ A ZPŮSOB PŘEDÁNÍ

- 3.1. Zahájení projekčních prací je ihned po podpisu Smlouvy (červenec 2023), předpokládaný termín plnění je:
 - 3.1.1. architektonická studie do 3 týdnů od podpisu Smlouvy
 - 3.1.2. zpracování PD do 8, maximálně do 12 týdnů od odsouhlasené studie;
 - 3.1.3. položkový rozpočet do 2 týdnů od dokončení PD
 - 3.1.4. stavební řízení - zajištění vyjádření dotčených orgánů státní správy (DOSS) pro územní rozhodnutí (ÚR) a stavební povolení (SP) do cca 4-5 týdnů od dokončení PD;
 - 3.1.5. podání žádosti s pojené ÚR a SP do 1 týdne od získání všech souhlasných stanovisek DOSS a správců sítí;
 - 3.1.6. stavební řízení – vydání stavebního povolení do 6 týdnů od podání žádosti s ohledem na vliv třetí strany.

- 3.2. Dílo je řádně Zhotovitelem Objednateli předáno a Objednatelem převzato podpisem protokolu o předání a převzetí Díla oběma Smluvními stranami stanovící, že Dílo je bez jakýchkoliv vad a nedodělků.
- 3.3. Místem předání výstupů Díla (zejména předání veškerých dokumentů) je sídlo Objednatele.

4. CENA DÍLA A PLATBY

- 4.1. Cena Díla je stanovena na základě Cenové nabídky a činí:
- | | | |
|--------|-------------------------------------|--------------------|
| 4.1.1. | Přípravné podklady | 2.190,- Kč |
| 4.1.2. | Studie | 40.000,- Kč |
| 4.1.3. | Projektová dokumentace vč. rozpočtu | 305.000,- Kč |
| 4.1.4. | <u>Inženýrská činnost</u> | <u>24.500,- Kč</u> |
| | Celkem bez DPH | 371.690,- Kč |
| | DPH 21 % | 78.055,- Kč |
| | Celkem včetně DPH | 449.745,- Kč |
- 4.2. Cena zahrnuje vždy veškeré náklady Zhotovitele, hotové výdaje, případné daně a jakékoli další poplatky, náklady a výdaje spojené s provedením, dodáním a předáním Díla a provedením všech plnění dle Smlouvy včetně nákladů na součinnost Zhotovitele, a to není-li výslovně sjednáno jinak. Součástí Ceny je též úplata za Licenci. Vyskytuje-li se kdekoli v této Smlouvě povinnost Zhotovitele provést, zajistit, opatřit, předložit nebo poskytnout věc, dodávku nebo službu, jsou součástí Ceny jak předmět a výsledek takového úkonu, tak jeho provedení a všechny činnosti s tím související.
- 4.3. Cena nezahrnuje poplatky hrazené orgánům veřejné správy nebo správcům sítí v souvislosti s projednáním Projektové dokumentace v příslušných správních řízeních a při přípravě těchto řízení.
- 4.4. Cena bude hrazena postupně. Cena za jednotlivé části je splatná vždy až po úplném provedení jednotlivých částí Díla. Nedílnou součástí závěrečné faktury bude zápis o předání a převzetí Díla oběma Smluvními stranami stanovící, že Dílo je bez jakýchkoliv vad a nedodělků
- 4.5. Smluvní strany sjednávají, že Zhotovitel nemá právo na zálohové platby.
- 4.6. Faktura musí být doručena Objednateli a mít náležitosti daňového dokladu a obchodní listiny dle příslušných právních předpisů včetně vyčísleného DPH v zákonné výši. Nebude-li mít faktura příslušné náležitosti, je Objednatel oprávněn fakturu vrátit; v takovém případě nebude v prodlení s jejím zaplacením.
- 4.7. Faktura je splatná do 14 dnů ode dne jejího doručení Objednateli. Cena se hradí bezhotovostním převodem na účet Zhotovitele uvedený v záhlaví této Smlouvy či později Zhotovitelem Objednateli písemně oznámený. Faktura se považuje za uhrazenou dnem odeslání příslušné částky z účtu Objednatele na účet Zhotovitele.

5. SMLUVNÍ POKUTY

- 5.1. Zhotovitel se zavazuje zaplatit Objednateli smluvní pokutu ve výši 0,5 % z ceny PD dle odst. 4.1.3 Smlouvy za každý započatý den prodlení s jejím předáním.
- 5.2. Ujednáním ani zaplacením smluvní pokuty není dotčeno ani omezeno právo Smluvní strany domáhat se v plné výši a rozsahu náhrady škody vzniklé porušením povinnosti druhé Smluvní strany, na kterou se vztahuje smluvní pokuta; ust. § 2050 ObčZ se dohodou Smluvních stran neuplatní.

6. PRÁVA A POVINNOSTI SMLUVNÍCH STRAN

- 6.1. Zhotovitel se zavazuje plnit Dílo vlastním jménem, na vlastní odpovědnost a dle pokynů Objednatele.
- 6.2. Zhotovitel se zavazuje plnit Dílo dle pokynů Objednatele, které jsou pro Zhotovitele závazné. Zároveň se zavazuje písemně upozornit Objednatele na nevhodnost, případně na nepřípustnost podkladových materiálů, pokynů nebo Objednatelem požadovaných změn, ať už z hlediska důsledků pro jakost a provedení Díla, či rozpočtu, s ustanoveními nebo rozhodnutími orgánů veřejné správy či obecně závaznými právními předpisy, ČSN, ČN, EN či jinými normami.
- 6.3. Zhotovitel není oprávněn jednat s třetími osobami jménem Objednatele pouze na základě Smlouvy. Pro příslušná jednání, zejména pro vyřizování a zastupování úředních záležitostí týkajících se Stavby, udělí Zhotoviteli případně plnou moc.
- 6.4. Objednatel se zavazuje poskytnout Zhotoviteli po celou dobu realizace Díla řádnou a včasnou informační a odbornou podporu a nezbytnou součinnost v rozsahu nutném k řádnému a včasnému provedení Díla.
- 6.5. Zhotovitel není oprávněn Projektovou dokumentaci, či její dílčí část dle Smlouvy poskytnout třetí osobě či využít jinak než ve prospěch Objednatele v souladu se Smlouvou.
- 6.6. Zhotovitel se zavazuje na základě objednávky Objednatele nad rámec Smlouvy zhotovit nejpozději do 14 dní od objednání vícetisky kompletní Projektové dokumentace dle Smlouvy.

7. ODPOVĚDNOST ZA VADY, ZÁRUKA

- 7.1. Zhotovitel odpovídá za vady, které má Dílo v době jeho předání Objednateli. Zhotovitel odpovídá za vady Díla vzniklé po předání Díla Objednateli, jestliže byly způsobeny porušením jeho povinností.
- 7.2. Zhotovitel odpovídá za vady Projektové dokumentace, které mají vliv na kvalitu stavby, na úplnost a soulad specifikace všech prací, dodávek a činností a služeb spojených s realizací stavby ve všech částech dokumentace, za jednoznačnost, efektivnost, funkčnost a reálnost navrženého technického řešení a jeho soulad s podmínkami Smlouvy, pokyny a podklady předanými Objednatelem, obecně závaznými předpisy, ČSN, EN, ČN a ostatními normami pro přípravu a realizaci předmětné stavby.
- 7.3. Zhotovitel neodpovídá za vady Díla, jestliže tyto vady byly způsobeny předáním nevhodných nebo neúplných podkladů a pokynů v případě, že Zhotovitel na ně Objednatele upozornil a Objednatel na jejich použití nebo provedení trval.

8. LICENCE

- 8.1. Zhotovitel uděluje Objednateli Licenci k Dílu jakožto výhradní oprávnění užít Dílo a jeho jednotlivé části, a to bez omezení rozsahu užití Díla a podlicencí uživatelům a třetím osobám, s územním rozsahem pro celý svět a s časovým omezením na dobu trvání majetkových autorských práv k Dílu nebo jeho části. Objednatel není povinen Licenci využít. Licence je poskytována též ke všem pracovním, nezpracovaným a dalším materiálům, které jsou v rámci plnění Smlouvy předány Objednateli. Licence je poskytnuta k Dílu vždy nejpozději okamžikem jeho předání Objednateli. Licence zahrnuje licenci k rozmnožování Díla a jeho částí; rozmnoženina pro autora nebude dle dohody Smluvních stran poskytnuta. Úplata za poskytnutí Licence k Dílu a jeho jednotlivým částem je součástí Ceny.
- 8.2. Smluvní strany sjednávají, že Licence zahrnuje zejména právo užít veškeré výkresy, projekty, zprávy, výpočty a jiné architektonické, projektové a technické dokumenty vyhotovené a předané

Zhotovitelem Objednateli v rámci plnění Smlouvy; tímto ujednáním nejsou dotčeny další způsoby užití Díla a jeho části uvedené ve Smlouvě.

9. VLASTNICKÉ PRÁVO

- 9.1. Veškeré věci, podklady a další doklady, které byly Objednatelům předány Zhotoviteli a nestaly se součástí Díla, zůstávají ve vlastnictví Objednatelů, resp. Objednatel zůstává osobou oprávněnou k jejich zpětnému převzetí. Zhotovitel je povinen je Objednateli vrátit nejpozději ke dni řádného předání Díla, s výjimkou těch, které prokazatelně a oprávněně spotřeboval k naplnění svých závazků ze Smlouvy.
- 9.2. Ve vztahu k věcem, které se v důsledku realizace Díla Zhotovitelem stanou vlastnictvím Objednatelů, přechází na Objednatelů vlastnické právo k věcem a nebezpečí škody na věcech okamžikem jejich převzetí Objednatelům.

10. ZÁVĚREČNÁ USTANOVENÍ

- 10.1. Práva a povinnosti Smluvních stran vzniklé na základě Smlouvy nebo v souvislosti se Smlouvou se řídí právními předpisy České republiky.
- 10.2. Smlouvu je možné měnit pouze písemně, a to formou vzestupně číslovaných dodatků podepsaných oprávněnými zástupci obou Smluvních stran.
- 10.3. Zhotovitel je oprávněn postoupit pohledávky vyplývající ze Smlouvy třetím osobám pouze po předchozím písemném souhlasu Objednatelů.
- 10.4. Objednatel, jako povinný subjekt podle zákona č. 340/2015 Sb., o zvláštních podmínkách účinnosti některých smluv, uveřejňování těchto smluv a o registru smluv (dále jen „Zákon o registru smluv“), touto doložkou potvrzuje, že pro platnost a účinnost tohoto právního jednání splní povinnosti uložené uvedeným zákonem, tedy že tuto Smlouvu zveřejní v informačním systému registru smluv (dále jen „ISRS“).
- 10.5. Smluvní strany jsou si vědomy, že Objednatel je povinným subjektem podle Zákona o registru smluv, a tímto vyslovují svůj souhlas se zveřejněním této Smlouvy v ISRS na dobu neurčitou a uvádějí, že výslovně označily údaje, které se neuveřejňují.
- 10.6. Smluvní strany podpisem této Smlouvy potvrzují, že ve smyslu § 1770 ObčZ mezi sebou před uzavřením této Smlouvy ujednaly dohodu, podle které je tato Smlouva platně uzavřena dnem podpisu poslední ze Smluvních stran.
- 10.7. Smlouva nabývá účinnosti dnem uveřejnění Smlouvy v ISRS.
- 10.8. Nedílnou součástí této Smlouvy jsou:
- příloha č. 1 – Cenová nabídka
- 10.9. Smlouva je vyhotovena ve třech stejnopisech s platností originálu, přičemž dva obdrží Objednatel a jeden Zhotovitel.

Objednatel

V Litoměřicích dne 14. 07. 2023



Ing. Andrea Křížová
vedoucí OŠK SaPP



Zhotovitel

V Litoměřicích dne 17. 7. 2023



Ing. Karel Pleyer



Příloha č. 1



NABÍDKA

NA VYPRACOVÁNÍ ARCHITEKTONICKÉ STUDIE, PROJEKTOVÉ
DOKUMENTACE A VYŘÍZENÍ INŽENÝRSKÉ ČINNOSTI

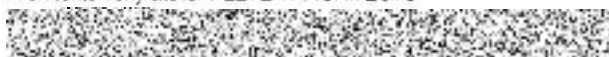
Vybudování tréninkové plochy s umělým travnatým povrchem a mobilním zastřešením

p.p.č. 4005/5, 4005/6, 4005/35, k.ú. Litoměřice

Město Litoměřice

V zastoupení: Ing. Krížová

Architektonický atelier PLEYER ARCHITECTS



Zahradnická 387/11, 412 01 Litoměřice





POPIS:

Předmětem nabídky je vypracování projektové dokumentace v rozsahu pro územní a stavební řízení (varianta A) případně projektové dokumentace v rozsahu pro provedení stavby (varianta B) pod názvem akce: „**Vybudování tréninkové plochy s umělým travnatým povrchem a mobilním zastřešením**“ na základě poskytnutých základních informací.

Vypracování studie a projektové dokumentace pro realizaci záměru akce „Fotbalový stadion Litoměřice – vybudování tréninkové plochy s umělým travnatým povrchem a mobilním sezónním zastřešením (nafukovací hala)“ na pozemcích parc. č. 4005/5, 4005/6, 4005/35.

Předpokládaný rozměr tréninkové plochy je 40x65 m, povrch umělá tráva, napojení na sítě pro účely osvětlení, vytápění, šatny, soc. zařízení je v prostorách areálu (voda, kanalizace, plyn, elektřina).

Šatny a sociální zařízení budou koncipovány formou speciálních variabilních kontejnerů.

Nabídka je vypracována ve dvou variantách. Z nabízených variant je možné si vybrat jednu, která investorovi bude vyhovovat nejvíce. Obě varianty (A-B) vyhovují požadavkům vyhl. 499/2006 Sb ve znění následujících novel a jsou plně postačující pro vydání stavebního povolení, pro vlastní realizaci je vhodná varianta B.

Varianty je možné i kombinovat dle požadavku investora.

PŘÍPRAVNÉ PODKLADY:

Přípravné podklady:	h	.-/h	Celkem bez DPH
- Příprava zakázky	1	3	730 Kč
- Geometrické zaměření			
			Dodá město Litoměřice
Celkem přípravné podklady bez DPH:			2 190 Kč

Architektonický atelier PLEYER ARCHITECTS





ARCHITEKTONICKÁ STUDIE:

POPIS:

Předmětem nabídky je vypracování architektonické studie. V rámci peněžního balíčku na architektonickou studii je možné navrhnout 1-2 varianty dle domluvy. U případného většího množství variant (více změn na vyžádání zákazníka či úřadu) je zapotřebí zaplatit doplatek pro navýšení služby.

Architektonická studie:	Celkem bez DPH
- Vypracování arch. studie	40 000 Kč
Celkem arch. studie bez DPH:	40 000 Kč





PROJEKTOVÁ DOKUMENTACE:

DSP

- projektová dokumentace vypracovaná do úrovně dokumentace pro vydání společného územního rozhodnutí a stavebního povolení,

Kontejnery - uložení na otěrkový podklad, napojení vody, kanalizace, topení?.

Etapa DSP:	Celkem bez DPH
- Stavební část - DSP	82 500 Kč
- Statické řešení - založení stavby, kotvení kontejnerů, sloupy osvětlení	28 000 Kč
- Požárně bezpečnostní řešení	18 500 Kč
- PD kanalizace, vodovod - neřeší prodloužení vodovodního řádu	18 000 Kč
- PD elektroinstalace	50 000 Kč
- PD hromosvodu	21 000 Kč
- PD přípojky kanalizace + vodovodu	Neřeší se
- PD přípojky elektro	Neřeší se
- PD VZT	37 500 Kč
- Položkový rozpočet	35 000 Kč
- Tisková sada - 5 barev	14 500 Kč
Celkem PD - DSP bez DPH:	305 000 Kč





DOPLŇKOVÉ SLUŽBY A VÍCEPRÁCE:

V praxi je možné, že nastane nepředpokládaná situace, která komplikuje vlastní průběh tvorby projektové dokumentace nebo stavební řízení. Kupříkladu při realizaci přípravných prací na stavbě se narazí na jakékoliv skryté konstrukce, nebo si v rámci řízení vyžadá některý z dotčených účastníků vypracování nějaké studie (hluková studie, dendrologické posouzení,...) nebo si objednatel na základě vlastního uvážení například změní koncepci vytápění objektu. Jedná se o změny, které nebylo možné v rámci zpracovávané nabídky předpokládat. Pokud je zapotřebí změnit projektovou dokumentaci, nebo provést její dopracování, pak se jedná o vícepráce, které budou vyúčtovány nad rámec původní nabídky.

Konzultace a vícepráce:	h	Celkem bez DPH
- Prezenční/telefonické konzultace, vícepráce po předání projektové dokumentace	1	850 Kč

INŽENÝRSKÁ ČINNOST:

Inženýrská činnost:	Celkem bez DPH
- Vyřízení stanovisek DOSS a IS zajištění všech vyjádření dotč. účastníků stavebního řízení a správou sítí, vlastní stavební řízení)	20 000 Kč
- Územní rozhodnutí a vydání stavebního povolení	4 500 Kč
- Správní poplatky - GR	hradí investor přímo stavebnímu úřadu (nejsou v nabídce započteny)
Celkem inženýrská činnost bez DPH:	24 500 Kč

REKAPITULACE:





Rekapitulace:	Komplexní projektová dokumentace:
- Přípravné podklady	2 190 Kč
- Architektonická studie	40 000 Kč
- Projektová dokumentace DSP	305 000 Kč
- Inženýrská činnost	24 500 Kč
Celkem bez DPH:	371 690 Kč
DPH:	78 055 Kč
Celkem vč. DPH:	449 745 Kč

ZPŮSOBY / TERMÍNY PLATBY :

Položka	Termin platby
- Přípravné podklady	Platba po předání jednoho výtisku PD stávajícího stavu vynesného z poskytnutých podkladů.
- Architektonická studie	Záloha na začátku etapy, doplatek po předání výtisku.
- Návrh interiéru	Záloha na začátku etapy, doplatek po předání výtisku.
- DSP	Záloha na začátku etapy, doplatek po předání jednoho paré PD
- Inženýrská činnost	Platba po vydání stavebního povolení.






PŘEDPOKLÁDANÉ TERMÍNY PRO REALIZACI:

	Architektonická studie	do 3 týdnů	od objednání prací
	PD - JPD	do 8-12 týdnů	od odsouhlasené studie
	Položkový rozpočet	do 2 týdnů	od dokončení JPD
	Stavební řízení - stanovička DOSS	do 4-5 týdnů***	od dokončení PD
	SR - podání žádosti o spojené ÚR+SP	do 1 týdne	od získání všech souhlasných stanovisek DOSS a správou sítí
	SR - stavební povolení	do 6 týdnů	od podání žádosti (orientační termín s ohledem na vliv třetí strany)

Termíny lze po dohodě upravit dle potřeb stavebníka. Termíny týkající se stavebního řízení jsou pouze orientační z důvodu vlivu třetí osoby (úřadů, vlastníků sousedních nemovitostí). Termíny nelze garantovat.

Možné je dohodnout i dílčí práce popř. dílčí části projektu. Varianty je možné kombinovat.

Na vyžádání naše projekční kancelář dále zajišťuje provedení výběrového řízení na dodavatele stavby a to jak vyhlášením veřejné soutěže, tak i oslovením více zájemců.

Realizaci vzorových projektů je možné sledovat na našich internetových stránkách  na stránce je možné zajistit i prohlídku referenčních staveb.

Platnost nabídky na realizaci projekčních prací je po dobu 3 měsíců. Stejná platnost se vztáží i na dílčí části zakázky při přerušení či pozdější práci ze strany investora. Kupříkladu při době delší než 3 měsíce, kdy nebude dodána požadovaná vazba ze strany investora, je za potřeby aktualizovat ceny navazujících prací.

V Litoměřicích dne 10.7.2023

I

