

## **SMLOUVA O DÍLO**

**Návrh – tato strana obsahuje pokyny pro vyplnění**

### **Dodavatel vyplňuje pouze následující údaje:**

- **Článek I. - Smluvní strany**, dodavatel doplní údaje o zhotoviteli
- **Článek IV., bod 1 - Cena díla**, dodavatel doplní cenu dle rozpisu uvedeného v tabulce
- **Článek VI., bod 23 - Podmínky provedení díla, pojistná smlouva**, dodavatel doplní, u které pojišťovny má uzavřenu pojistnou smlouvu a v jaké výši pojistné částky

### **Dodavatel doplní přílohy smlouvy:**

- Soupis prací v souladu s podmínkami dle zadávací dokumentace
- Harmonogram provádění díla. Harmonogram začíná termínem předání a převzetí staveniště a končí termínem předání a převzetí díla včetně lhůty pro vyklizení staveniště. V tomto harmonogramu musí být uvedeny základní druhy prací v rámci jednotlivých stavebních objektů a provozních souborů a u nich uveden předpokládaný termín realizace a finanční objem prováděných prací v jednotlivých měsících provádění díla.

### **Podpis smlouvy**

- Smlouva o dílo musí být podepsána osobou oprávněnou za dodavatele jednat. Tento návrh musí být v souladu s obchodními podmínkami předloženými zadavatelem v zadávací dokumentaci.



# SMLOUVA O DÍLO

uzavřená podle ust. § 2586 a násl. zákona č. 89/2012 Sb., občanský zákoník, v platném znění


Číslo smlouvy o dílo – objednatel: 0274/2023

Číslo smlouvy o dílo – zhotovitel: ...

## Článek I. Smluvní strany

**Objednatel:** **Město Vsetín**  
 Adresa: Svárov 1080, 755 01 Vsetín  
 Zastoupeno: Jiří Čunek, starosta města  
 Zastoupení:  
 • ve věcech smluvních:   
 • ve věcech technických:  stavební technik pověřeného odboru  
 IČO: 00304450  
 DIČ: CZ00304450  
 (dále jen **objednatel**)

**a**

**Zhotovitel:** **SPOLEČNOST STAVBY SR – CYKLOSTEZKA ROKYTENKA**  
**STAVBY SR group s.r.o.**  
 Vedoucí společník: Pančava 128, 760 01 Zlín  
 se sídlem:  
 Zastoupena:   
 Zastoupení:  
 • ve věcech smluvních:   
 • ve věcech technický:   
 IČO: 092 24 289  
 DIČ: CZ 092 24 289  
 Bankovní spojení:   
 Číslo účtu:  
 Firma zapsána v obchodním rejstříku vedeném u Krajského soudu v Brně, odd. C, vložka 117918  
 (dále jen **zhotovitel**)

NÁZEV VEŘEJNÉ ZAKÁZKY	„Cyklostezka Rokytenka – I. část – úsek č. 2 (od areálu Kotrla po Irisu)“
VEŘEJNÁ ZAKÁZKA DLE PŘEDMĚTU	VEŘEJNÁ ZAKÁZKA NA STAVEBNÍ PRÁCE
FORMA ZADÁVACÍHO ŘÍZENÍ	NADLIMITNÍ OTEVŘENÉ ŘÍZENÍ
MÍSTO PLNĚNÍ	VSETÍN, ZLÍNSKÝ KRAJ
PŘEDPOKLÁDANÁ HODNOTA VZ	48.757.000,- bez DPH
EVIDENČNÍ ČÍSLO VZ	MUVS-S 7150/2023

## Článek II. Předmět smlouvy

1. Předmětem této smlouvy je realizace stavby nazvané jako „**Cyklostezka Rokytenka – I. část – úsek č. 2 (od areálu Kotrla po Irisu)**“, na kterou zhotovitel na základě písemné výzvy k podání nabídky pro zadání veřejné zakázky na stavební práce, předložil nejvýhodnější nabídku.  
Na realizaci stavby obdržel objednatel dotaci z Integrovaného regionálního operačního programu, priorita Rozvoj městské mobility, registrační číslo projektu: CZ.06.06.01/00/22\_035/0000457.

2. Předmět díla:

Jedná se o výstavbu nové cyklostezky pro smíšený provoz cyklistů a chodců pod názvem: „**Cyklostezka Rokytenka – I. část – úsek č. 2 (od areálu Kotrla po Irisu)**“, která se ve své větší části nachází na ocelové konstrukci uložené na betonových podpěrách a lemuje silnici I/69 v Rokytnici u Vsetína. Zbytek trasy je provedený ze zámkové dlažby. Cyklostezka bude osvětlena VO a bude nutné provést přeložku vodovodu a zřídit nové odběrné místo a přípojkou NN.

Stavba je rozdělena na následující stavební objekty:

- SO 001 – Příprava staveniště
- SO 101 – Cyklostezka – úsek č.2
- SO 102 – Provizorní komunikace
- SO 103 – STAVEBNÍ ÚPRAVY PROPUSTKU EV. Č. 69-001P
- SO 201 – OPĚRNÁ ZEĎ
- SO 202 – OCELOVÁ LÁVKA
- SO 203 – STAVEBNÍ ÚPRAVY OPĚRNÉ ZDI
- SO 204 – PŘELOŽKA ZASTÁVKOVÉHO PŘÍSTŘEŠKU
- SO 301 – PŘELOŽKA VODOVODU 1
- SO 302 – PŘELOŽKA VODOVODU 2
- SO 401 – VEŘEJNÉ OSVĚTLENÍ – ÚSEK Č. 1
- SO 402 – EL. PŘÍPOJKA PRO ROZVADĚČ VO

### **SO 001 – PŘÍPRAVA STAVENIŠTĚ**

Předmětem stavebního objektu je příprava a uvolnění území pro výstavbu cyklostezky, a to odstraněním ruderálního porostu, pokácení vzrostlých stromů včetně odstranění pařezů v trase budoucí cyklostezky a v potřebném rozsahu i pro dočasný zábor staveniště. Dále potom náhradní výsadba za vykáčené stromy.

Kácení stromů bude probíhat v těsné blízkosti frekventované silnice I. třídy. Zhotovitel bude povinen v průběhu kácení stromů zajistit, bude-li to potřeba, povolení ke zvláštnímu užívání silnice I/69 včetně úhrady poplatků za omezení silničního provozu majetkovému správci silnice I. třídy a zajistit bezpečnost silničního provozu. Kácení bude prováděno odborně způsobilými osobami s odpovídajícím vybavením, přičemž zadavatel ve smlouvě stanovil minimální požadavky na tyto osoby a vybavení. Vzrostlé stromy, které bude v rámci realizace potřeba pokácet, jsou označeny čísly, aby bylo dáno na jisto, komu daný strom patří. Veškeré informace o jednotlivých stromech jsou uvedeny v Příloze č. 13 Posouzení stromů zadávací dokumentace. Zadavatel uzavřel s příslušnými vlastníky stromů dohody řešící nakládání s vytěženými stromy. Při předání staveniště budou zároveň předány také stromy (bude odsouhlasen počet stromů). V rámci zadávací dokumentace zadavatel dále předkládá Zadávací list těžební činnosti, který je přílohou č. 14 zadávací dokumentace, kterým je zhotovitel povinen se řídit. Vykáčené stromy je zhotovitel

povinen nařezat a vytržít dle požadavků stanovených v Příloze č. 14 a předat na místo určené objednatelům osobě pověřené objednatelům. Kácení je možné pouze mimo vegetační období, tj. od 1.10. do 31.3..

### **SO 101 – CYKLOSTEZKA – ÚSEK Č. 2**

Předmětem stavebního objektu je výstavba stezky pro chodce a cyklisty. Stezka je na začátku úpravy napojena na stávající stezku přes místo pro přecházení v km 0,003, dále je vedena podél stávající zpevněné plochy místní komunikace, přes další místo pro přecházení v km 0,026. Poté stezka přechází do zatravněného terénu, který přibližně výškově kopíruje, za účelem zachování stávajícího parkoviště před průmyslovým areálem KOTRLA a.s. V km 0,054 navazuje na SO 202, což je stavební objekt ocelové lávky. V km 0,469 lávka končí a navazuje na poslední úsek stezky. Konec úseku je uvažován napojením na stávající místní komunikaci pomocí nájezdového obrubníku v km 0,475. Výměra plochy dlážděné stezky je cca 120 m<sup>2</sup>. Celková délka úseku je 54 m.

Nová stezka bude tvořena zámkovou dlažbou tl. 60 mm na podkladních vrstvách. Šířka stezky je 3,00 m. Chodník bude oddělen od silnice pomocí silničního obrubníku, zvýšeného + 0,15 m od nivelety silnice. U místa pro přecházení bude provedeno snížení nivelety na + 0,02 m pomocí dvojice přechodových obrubníků a nájezdového obrubníku. V místě vedení stezky ve volném terénu bude použit oboustranně chodníkový obrubník, který bude na nižší straně zapuštěn do nivelety. V místě křížení s komunikací budou osazeny varovné pásy š. 0,40 m. Na straně vzdálenější od silnice (případně vyšší straně stezky ve volném terénu) bude osazen chodníkový obrubník zvýšený +0,06 m nebo římsa opěrné zdi, která bude sloužit jako vodící linie.

### **SO 102 – PROVIZORNÍ KOMUNIKACE**

Předmětem stavebního objektu je výstavba provizorní komunikace pro zajištění přístupu stavební techniky a vrtné mikropilotovací soupravy do míst hlubinného zakládání ŽB úložných prahů pro ocelovou lávku. Výměra plochy dlážděné stezky je cca 1074 m<sup>2</sup>. Celková délka úseku je 358 m. Komunikace bude tvořena ze šterkodrti o mocnosti 300 mm. Šířka komunikace je 3,00 m. Po dokončení stavby bude komunikace odstraněna a terén uveden do původního stavu.

### **SO 103 – STAVEBNÍ ÚPRAVY PROPUSTKU EV. Č. 69-001P**

Předmětem stavebního objektu je oprava stávajícího čela propustku pod silnicí I/69 na výtokové straně v km 0,412 stezky. Před stávající čelo bude doplněna kamenná dlažba tl. 200 mm do betonového lože tl. 100 mm o půdorysném rozměru 2,50\*1,00 m.

### **SO 201 – OPĚRNÁ ZEĎ**

Předmětem stavebního objektu je výstavba ŽB opěrné zdi pro zajištění překonání výškového rozdílu mezi novou niveletou stezky a stávajícího terénu v km 0,007 až 0,021 stezky vlevo. Na římsu zdi bude osazeno dvoumadlové zábradlí se svislou výplní v. 1,30 m. Výška zdi od původního terénu je 0,5 až 1,50 m. Celková délka opěrné zdi je 17,74 m. Tloušťka dřívku zdi je 0,30 m. Rozměry ŽB základu zdi jsou 0,55\*1,30.

### **SO 202 – OCELOVÁ LÁVKA**

Předmětem stavebního objektu je výstavba ocelové lávky o celkové délce 415 m. Začátek lávky je umístěn v km 0,054 a konec lávky je v km 0,469. Ocelová konstrukce lávky bude složena z 51 dílů v délce 7,50 m a 6-ti polí délky 5,00 m. Jednotlivé díly ocelové konstrukce lávky budou uloženy na 58 železobetonových úložných prahů. Pro omezení výkopových prací ve stísněných podmínkách a špatně přístupných místech podél silnice I/69 bude zvoleno založení na mikropilotách vetknutých do skalního podloží. Založení jednoho úložného prahu bude provedeno na 3 mikropilotách (1 x kolmá mikropilota a 2 x šikmá mikropilota délky cca 6,0 m). Osová vzdálenost úložných prahů je 7,55 m, resp. 5,03 m. Nosná konstrukce lávky: 2 x podélný ocelový profil IPE 270 a 6 x příčný ocelový profil IPE 140. Pochozí a pojížděná plocha: lisovaným podlahový rošt s protiskluzem, oka 33x11 mm. Protiskluzová úprava je tvořena vroubky na horní hraně pásků. Tímto je zaručena protiskluzová vlastnost povrchu stezky ve všech směrech. Je to na úkor pohodlí při průjezdu, ale na

stranu bezpečnou. Zábradlí: horní madlo z profilu 80/40/4 mm, sloupek z pásoviny 80/20 mm, rám pro výplň z profilu L50/50/4 mm + pásovina 50/10 mm, výplň z tahokovu, kosočtvercová oka TR6, stříh z role šířky 1000 mm, tl. 0,5 mm. Vzhledem ke špatné přístupnosti plochy pod tělesem lávky je potřeba uvažovat s finální úpravou terénu pro zamezení prorůstání vegetace podlahovým roštem lávky. Projektantem byla navržena vrstva ze šterkodrti tl. 100mm a betonová vrstva tl. 100mm, která však nebyl schválena. Bylo tedy navrženo umístění geotextilie s osazením popínavé, nebo plazivé zeleně. Plochu pod ocelovou konstrukcí lávky je potřeba pravidelně udržovat, aby nedocházelo prorůstání zeleně konstrukcí a bylo možné konstrukci udržovat.

### **SO 203 – STAVEBNÍ ÚPRAVY OPĚRNÉ ZDI**

Předmětem stavebního objektu je úprava stávající opěrné zdi pod autobusovou zastávkou u silnice I/69 v km 0,424 až 0,436 stezky. Tato zeď bude odbourána z horní části v nezbytném rozsahu a bude nahrazena betonovým základem a opěrnou zídou, které jsou součástí SO 204.

### **SO 204 – PŘELOŽKA ZASTÁVKOVÉHO PŘÍSTŘEŠKU**

Předmětem stavebního objektu je přemístění zastávkového přístřešku, který je ve stávajícím stavu v kolizi s navrženou ocelovou lávkou. Nově bude osazen nový zastávkový přístřešek bez bočních stěn v místě stávajícího nástupiště. Půdorysný rozměr přístřešku je 4,22 x 1,85 m. Přístřešek bude osazen do betonového základu. Součástí stavebního objektu je také opěrná zídka po stávajícím nástupištěm, která navazuje na betonový základ přístřešku v délce 7,95 m. Zidku je nutné umístit z důvodu stísněných podmínek pro umístění lávky a velkému výškovému rozdílu mezi zpevněnou plochou parkoviště a nástupiště.

#### **Přístřešek**

Je navržen nový zastávkový přístřešek o půdorysném rozměru 4,22 x 1,85 m s oblou střechou. Bez bočních stěn, včetně lavičky ve středním poli. Ocelová nosná konstrukce s výplní s kaleným sklem. Střeška z polykarbonátu. Základ přístřešku Jedná se ŽB základ přístřešku. Výška základu je 1,88 m. Celková délka základu je 4,75 m. Tloušťka základu je 0,90 m. Základ bude mít tvar dle vzorových listů od výrobce přístřešků. Do základu bude ukotven nový zastávkový přístřešek bez bočních stěn.

#### **Opěrná zídka**

Výška zdi od je 1,97 m. Celková délka opěrné zdi je 7,95 m. Tloušťka dířku zdi je 0,30 m. Rozměry ŽB základu zdi jsou 0,50\*1,10 m.

### **SO 301 – PŘELOŽKA VODOVODU 1**

Objekt není předmětem smlouvy. Byl realizován v roce 2022.

### **SO 302 – PŘELOŽKA VODOVODU 2**

Objekt není předmětem smlouvy. Byl realizován v roce 2022.

### **SO 401 – VEŘEJNÉ OSVĚTLENÍ – ÚSEK Č. 1**

Předmětem stavebního objektu je výstavba veřejného osvětlení cyklostezky. Osvětlení stezky je uvažováno pomocí stožárů s LED svítidly. Na ocelové lávce budou osazeny stožáry o výšce 5 m, které budou uchyceny na konstrukci lávky. Také bude vyměněn jeden stávající sloup veřejného osvětlení, výšky 10 m v km 0,036 stezky.

### **SO 402 – EL. PŘÍPOJKA PRO ROZVADEČ VO**

Objekt není předmětem smlouvy. Byl realizován v roce 2022.

3. Zhotovitel je povinen provést dílo na svůj náklad a své nebezpečí ve smluvené době jako celek nebo ve smluvených částech, v souladu:
  - a) se zadávací dokumentací,
  - b) s touto smlouvou o dílo,
  - c) s projektovou dokumentací pro provádění stavby – „Cyklostezka Rokytenka, 1 část – úsek č.2 – (od areálu Kotrla po Irisu)“, vypracoval: MSS-projekt s.r.o., se sídlem: Michelská 580/63, 141

00 Praha 4, pobočka Žerotínova 992, 755 01 Vsetín, IČ: 2684986 a objekt SO 401 – Veřejné osvětlení vypracoval: 757 01 Valašské Meziříčí.

- d) a se soupisem stavebních prací, dodávek, služeb a harmonogramem, které tvoří nedílnou přílohu této smlouvy.
4. Objednatel se zavazuje, že dokončené dílo převezme a zaplatí za jeho zhotovení dohodnutou cenu.
5. Zhotovením stavby se rozumí úplné, funkční a bezvadné provedení všech stavebních a montážních prací a konstrukcí, včetně dodávek potřebných materiálů a zařízení nezbytných pro řádné dokončení díla, dále dodání, instalace a zprovoznění všech technologických částí stavby jakož i provedení všech činností souvisejících s dodávkou stavebních prací, konstrukcí a technologií, jejichž provedení je pro řádné dokončení díla nezbytné, zejména pak:
- a) zajištění nezbytných opatření nutných pro neporušení veškerých inženýrských sítí během výstavby,
  - b) zajištění všech nezbytných průzkumů nutných pro řádné provádění a dokončení díla v návaznosti na výsledky průzkumů předložených objednatelem,
  - c) zajištění a provedení všech opatření organizačního a stavebně technologického charakteru k řádnému provedení díla,
  - d) veškeré práce, dodávky a služby související s bezpečnostními opatřeními na ochranu osob a majetku (zejména chodců a vozidel v místech dotčených stavbou),
  - e) provedení opatření k dočasné ochraně vzrostlých stromů, jež mají být zachovány, konstrukcí a staveb, opatření k ochraně a zabezpečení strojů a materiálů na staveništi,
  - f) zpracování dílenské a výrobní dokumentace potřebné pro provedení stavby,
  - g) řádné označení staveniště, řádné zabezpečení staveniště proti vniknutí nepovolaných osob, včetně přiměřené ostrahy stavby a staveniště, zajištění bezpečnosti práce a ochrany životního prostředí,
  - h) projednání a zajištění případného zvláštního užívání komunikací a veřejných ploch včetně úhrady vyměřených poplatků a nájemného,
  - i) zajištění dopravního značení k dopravním omezením, jejich údržba a přemisťování a následné odstranění,
  - j) zajištění a provedení všech předepsaných či dohodnutých zkoušek a revizí vztahujících se k prováděnému dílu včetně pořízení protokolů,
  - k) zajištění atestů a dokladů o požadovaných vlastnostech výrobků (prohlášení o shodě),
  - l) zřízení a odstranění zařízení staveniště včetně zajištění napojení na inženýrské sítě a odběr médií,
  - m) odvoz, uložení a likvidace odpadů oprávněnou osobou v souladu s příslušnými právními předpisy a zásadami ekologického třídění odpadu v rámci stavby,
  - n) uvedení všech povrchů dotčených stavbou do původního stavu (komunikace, chodníky, zeleň, příkopy, propustky apod.),
  - o) oznámení zahájení stavebních prací v souladu s pravomocnými rozhodnutími a vyjádřeními např. správcům sítí apod.,
  - p) zabezpečení podmínek stanovených správcem inženýrských sítí,
  - q) zajištění letních a zimních opatření, odstranění prašnosti, osvětlení pracovišť, je-li to pro realizaci díla nutné,
  - r) koordinační a kompletační činnost celé stavby,
  - s) provádění denního úklidu staveniště, průběžné odstraňování znečištění komunikací či škod na nich,
  - t) úhrada všech spotřebovaných médií,
  - u) zhotovitel je povinen zabezpečit ve svých poddodavatelských smlouvách splnění povinností vyplývajících zhotoviteli ze smlouvy o dílo a to přiměřeně k povaze a rozsahu poddodávky.
  - v) zajištění dodržování platných ustanovení zákona č. 309/2006 Sb., o zajištění dalších podmínek bezpečnosti a ochrany zdraví při práci, NV č. 591/2006 Sb. o bližších minimálních požadavcích na bezpečnost a ochranu zdraví při práci na staveništi a opatření dle pokynů koordinátora BOZP.

6. Zhotovitel potvrzuje, že se v plném rozsahu seznámil s rozsahem díla, že jsou mu známy veškeré technické, kvalitativní a jiné podmínky nezbytné k realizaci díla a že disponuje takovými odbornými znalostmi a kapacitami, které jsou k včasnému a řádnému provedení díla nezbytné.

### Článek III.

#### Doba plnění a předání staveniště

1. Zhotovitel splní povinnost provést dílo řádným ukončením, bez vad a nedodělků, a předáním objednateli. Splněním dodávky stavby se rozumí úplné dokončení díla včetně úpravy ploch dotčených stavbou do původního stavu a podepsáním posledního zápisu o předání a převzetí díla, předáním dokladů o předepsaných zkouškách a revizích.
2. Práce zhotovitele na realizaci předmětu smlouvy budou zahájeny dnem protokolárního předání a převzetí staveniště (zahájení stavebních prací). Termín předání a převzetí staveniště (zahájení stavebních prací) **do 5 dnů od doručení výzvy objednatele zhotoviteli k předání a převzetí staveniště**. Výzvu zasílá zástupce objednatele ve věcech technických.
3. Zhotovitel se zavazuje provést dílo v termínu **do 450 dnů od zahájení stavebních prací, nejpozději však do 29.11.2024**
4. Harmonogram začíná dnem předání a převzetí staveniště a končí termínem předání a převzetí díla včetně lhůty pro vyklizení staveniště. Tímto dnem začíná též běžet lhůta k dokončení díla.
5. V tomto harmonogramu musí být uvedeny základní druhy prací v rámci jednotlivých stavebních objektů a provozních souborů a u nich uveden předpokládaný termín realizace a finanční objem prováděných prací v jednotlivých měsících provádění díla.
6. Zhotovitel je povinen udržovat harmonogram postupu výstavby v aktuálním stavu a v případě potřeby změny vždy tuto předem projednat se zástupcem objednatele a předat objednateli navrhovaný aktualizovaný harmonogram postupu výstavby v podrobnostech odpovídajících původnímu harmonogramu. Nedojde-li navrhovanou změnou harmonogramu ke změně celkové doby realizace díla, není nutné sjednávat k úpravě harmonogramu zvláštní dodatek k této smlouvě.
7. O předání a převzetí staveniště vyhotoví objednatel písemný protokol, který obě strany podepíší.
8. Součástí předání a převzetí staveniště je i předání dokumentů objednatelem zhotoviteli, nezbytných pro řádné užívání staveniště, pokud nebyly tyto doklady předány dříve, a to zejména:
  - a) vytyčovací schéma staveniště s vytyčením směrových a výškových bodů,
  - b) předané plochy a ostatní staveniště
  - c) vyznačení přístupových a příjezdových cest,
  - d) podmínky vztahující se k ochraně životního prostředí (zejména v otázkách zeleně, manipulace s odpady, odvod znečištěných vod apod.)
  - e) projektová dokumentace a vyjádření stavebního úřadu, že stavba nepodléhá stavebnímu povolení ani ohlášení.
9. Zhotovitel je povinen seznámit se po převzetí staveniště s rozmístěním a trasou stávajících inženýrských sítí na staveništi a přilehlých pozemcích dotčených prováděním díla a tyto vhodným způsobem chránit tak, aby v průběhu provádění díla nedošlo k jejich poškození.
10. Zhotovitel je povinen dodržovat všechny podmínky správců nebo vlastníků sítí a nese veškeré důsledky a škody vzniklé jejich nedodržením.
11. Dojde-li v průběhu realizace díla k poškození stávajících inženýrských sítí, nese veškeré náklady na uvedení sítí do původního stavu zhotovitel včetně případných škod, pokut apod.
12. Zhotovitel je povinen užívat staveniště pouze pro účely související s prováděním díla a při užívání staveniště je povinen dodržovat veškeré relevantní obecně závazné právní předpisy.
13. Zhotovitel není oprávněn využívat staveniště k ubytování osob, pokud k tomu není určeno a není-li to výslovně dohodnuto.

14. Zhotovitel je povinen umístit na staveništi štítek s identifikačními údaji, který mu předal objednatel, případně informační tabuli v provedení a rozměrech obvyklých, s uvedením údajů o stavbě a údajů o zhotoviteli, objednateli a o osobách vykonávajících funkci technického a autorského dozoru. Zhotovitel je povinen tuto identifikační tabuli udržovat, na základě údajů předaných objednatelem, v aktuálním stavu.
15. Jiné informační tabule či reklamy lze na staveništi umístit pouze se souhlasem objednatele.

#### **Článek IV.**

##### **Vyhrazené změny**

1. Objednatel si v souladu s ustanovením § 100 zákona č. 134/2016 Sb. vyhradil v zadávacím řízení následující změny závazku z této smlouvy:
  - 1.1. Změna ceny plnění**  
Cenu je možné měnit v případě změny sazby DPH. V takovém případě Zhotovitel fakturuje cenu s DPH dle sazby DPH platné v době uskutečnění zdanitelného plnění. Cenu je možné rovněž měnit v případě uvedeném v čl. V odst. 5.
  - 1.2. Změna doby plnění uvedené v této smlouvě, pokud nastane některý z těchto důvodů:**
    - 1.2.1. Zhotovitel je oprávněn podat návrh na prodloužení doby pro dokončení jednotlivých částí díla v případě, že nastala některá z níže uvedených skutečností:
      - 1.2.1.1. Změna povahy či rozsahu díla mající objektivně vliv na délku plnění díla.
      - 1.2.1.2. Zpoždění, překážka nebo zabránění způsobené nebo přičitatelné Objednateli, Objednatelovým konzultantům nebo třetím osobám.
  - 1.3. Objednatel si vyhrazuje právo před realizací díla nebo v průběhu realizace upravit rozsah, nebo předmět díla, případně také délku realizace a s tím související změnu ceny díla, a to zejména z důvodů:**
    - 1.3.1. neprovedení dohodnutých stavebních prací, dodávek a služeb, které byly obsaženy v zadávacích podmínkách a změnou dojde k zúžení předmětu díla (**méněpráce**),
    - 1.3.2. provedení dodatečných nebo nepředvídaných stavebních prací, dodávek a služeb, které nebyly obsaženy v zadávacích podmínkách a které jsou nezbytné pro realizaci díla a změnou dojde k rozšíření předmětu díla (**vícepráce**),
    - 1.3.3. **požadavků správců** technické infrastruktury na úpravu rozsahu a obsahu technické infrastruktury na základě nově zjištěných skutečností **správců** technické infrastruktury související s realizací akce. Např. jiné trasy vedení, jiné hloubky vedení, jiné odstupové vzdálenosti, jiné technické parametry vedení apod. než bylo původně sděleno správcem technické infrastruktury v rámci jejich vyjádření při povolování stavby.
    - 1.3.4. změny právních předpisů, technických norem, nařízení vlády,
    - 1.3.5. zjištění jiného stavu a vedení stávajících inženýrských sítí, než je navrženo v projektové dokumentaci,
    - 1.3.6. vady projektové dokumentace, spočívá-li vada projektové dokumentace v nesprávném stanovení množství měrné jednotky položky soupisu prací, neuvedení položek soupisu prací vyplývajících z projektové dokumentace a nezbytných pro dokončení díla, nebo neúplným popisem položek soupisu prací,
    - 1.3.7. výrazně nepříznivých klimatických podmínek majících vliv na dodržení nutných technologických postupů v rámci realizaci díla,
  - 1.4. Ocenění víceprací a méněprací**
    - 1.4.1. Ocenění víceprací a méněprací (prací, dodávek a služeb) bude provedeno s použitím položkových cen oceněného soupisu prací (příloha č. 1 této smlouvy).
    - 1.4.2. Soupis prací (víceprací) jednoho stavebního nebo inženýrského objektu, případně provozního souboru, musí splňovat podmínky vyhlášky č. 169/2016 Sb., o stanovení rozsahu dokumentace veřejné zakázky na stavební práce a soupisu stavebních prací, dodávek a služeb s výkazem výměr, v platném znění, tzn. mj., může odkazovat pouze na jednu cenovou soustavu pro období, ve kterém mají být vícepráce (méněpráce) realizovány, a to na takovou cenovou soustavu, která byla použita v zadávací dokumentaci. Výběr cenové soustavy pro ocenění soupisu prací musí být odsouhlasen objednatelem.

- 1.4.3. Pokud práce a dodávky tvořící vícepráce nebudou v položkovém rozpočtu obsaženy, pak zhotovitel použije položky a jednotkové ceny ve výši odpovídající cenám v ceníku RTS platného v době realizace víceprací, ponížené minimálně o poměr nabídkové ceny vůči předpokládané hodnotě díla dle zadávací dokumentace.
- 1.4.4. Pro práce a dodávky neuvedené v cenových soustavách bude dohodnuta individuální kalkulace. Zhotovitel je povinen v případě požadavku doložit zhotoviteli podrobný výpočet individuální kalkulace zahrnující zejména cenu materiálů, strojů, prací, režii, zisk, odvody apod.
- 1.4.5. Každá položka soupisu víceprací musí obsahovat jednoznačný popis materiálu nebo výrobku s odkazem na příslušnou část projektové dokumentace tak, aby bylo možné provést kontrolu výměry dané měrné jednotky. Každá položka soupisu prací musí být jednoznačně měřitelná. Zhotovitel není oprávněn používat měrné jednotky typu komplet nebo soubor, pokud lze jednotlivé obsažené práce a dodávky rozdělit do jednotlivých položek (měřitelných částí) a tyto pak ocenit dle výše uvedených pravidel.
- 1.4.6. K celkovým nákladům pak bude dopočtena DPH podle předpisů platných v době vzniku zdanitelného plnění.

### Článek V. Cena díla

1. Cena za dílo byla sjednána jako pevná cena smluvní, která je platná po celou dobu realizace díla, pokud není stanoveno dále jinak.

	Základní (Kč bez DPH)	DPH 21 % (Kč)	Celková (Kč)
<b>Cyklostezka Rokytenka, 1. část – úsek č. 2 (od areálu Kotrla po Irisu)</b>	<b>31 890 000,00,-</b>	<b>6 696 900,00,-</b>	<b>38 586 900,00,-</b>

2. Cena díla je stanovena na základě projektové dokumentace pro provedení stavby předané objednatelem zhotoviteli. Pro obsah ceny díla je rozhodující soupis prací, dodávek a služeb včetně výkazu výměr.
3. Cena díla obsahuje veškeré náklady zhotovitele nezbytné k řádnému a včasnému provedení díla a jeho přiměřený zisk.
4. Cena díla obsahuje mimo vlastní provedení díla dle Článku II. Předmět díla - také náklady na:
- 4.1. zabezpečení bezpečnosti a hygieny práce,
  - 4.2. opatření k ochraně životního prostředí,
  - 4.3. náklady na sjednaná pojištění,
  - 4.4. zajištění podmínek pro činnost autorského a technického dozoru,
  - 4.5. zajištění všech nutných zkoušek dle kontrolního a zkušebního plánu stavby,
  - 4.6. dokumentace skutečného provedení díla a geodetické zaměření skutečného stavu provedení díla,
  - 4.7. součinnost v řízení se stavebním úřadem o užívání dokončené stavby, případně o vydání kolaudačního souhlasu.
5. Cena díla podle odst. 1. je cenou nejvýše přípustnou a může být změněna jen dodatkem smlouvy z níže uvedených důvodů:
- 5.1. před nebo v průběhu realizace díla dojde ke změnám daňových předpisů majících vliv na cenu díla; v takovém případě bude cena upravena dle sazeb daně z přidané hodnoty platných ke dni zdanitelného plnění,
  - 5.2. v případě víceprací, služeb a dodávek požadovaných objednatelem a neobsažených v zadávací dokumentaci,

- 5.3. v případě méněprací,
- 5.4. v případě vyhrazené změny dle čl. IV. smlouvy

## Článek VI.

### Platební podmínky

1. Příjemce čestně prohlašuje, že přijaté zdanitelné plnění souvisí výlučně s činností příjemce při výkonu veřejné správy, při níž se příjemce nepovažuje za osobu povinnou k dani (viz § 5 odst. 4 zákona č. 235/2004 Sb., o dani z přidané hodnoty, ve znění pozdějších předpisů (dále jen „ZDPH“)), a proto nebude na základě § 92a odst. 3 ZDPH ze strany poskytovatele uplatněn režim přenesení daně. Poskytovateli plnění vzniká v tomto případě standardní povinnost odvést daň.
2. Zálohy nejsou sjednány. V souladu s ust. § 21 odst. 7 zákona č. 235/2004 Sb., o dani z přidané hodnoty, ve znění pozdějších předpisů, sjednávají strany dílčí plnění. Dílčí plnění se považuje za samostatné zdanitelné plnění uskutečněné dle odst. 3) až 8) tohoto článku.
3. Cena díla bude hrazena průběžně na základě daňových dokladů (dále jen faktur) vystavených zhotovitelem 1x měsíčně, přičemž datem zdanitelného plnění je poslední den příslušného měsíce. Cena za dílo bude hrazena průběžně po skončení kalendářního měsíce. Zhotovitel vyfakturuje objednateli práce a dodávky, které v předchozím měsíci realizoval, a to na základě odsouhlaseného dílčího soupisu provedených prací a dodávek.
4. Zhotovitel předloží objednateli vždy nejpozději do 5. dne následujícího měsíce soupis provedených prací oceněný v souladu se způsobem sjednaným ve smlouvě o dílo.
5. Objednatel je povinen se k tomuto soupisu vyjádřit nejpozději do 5 dnů ode dne jeho obdržení.
6. Po odsouhlasení soupisu objednatelem vystaví zhotovitel fakturu nejpozději do 15. dne měsíce následujícího po termínu zdanitelného plnění fakturovaných prací.
7. Odsouhlasený soupis provedených prací je nedílnou součástí faktury. Bez tohoto soupisu je faktura neúplná.
8. Objednatel vyzve zhotovitele k doplnění faktury z důvodu neúplnosti nejpozději do 14 dnů ode dne, kdy fakturu obdržel. Objednatel má v této lhůtě právo vrátit doporučeným dopisem fakturu, jejíž obsah či přílohy nesplňují požadavky této smlouvy s uvedením důvodů, pro které fakturu vrací. V takovém případě zhotovitel fakturu opraví a zašle objednateli znovu s novou lhůtou splatnosti.
9. Nedojde-li mezi oběma stranami k dohodě při odsouhlasení množství nebo druhu provedených prací, je zhotovitel oprávněn fakturovat pouze ty práce, dodávky a služby, u kterých nedošlo k rozporu.
10. Za konečnou fakturu označí zhotovitel poslední fakturu za práce provedené v měsíci dokončení stavby
11. Objednatel hradí měsíční faktury vystavené zhotovitelem až do dosažení 90 % celkové ceny díla bez DPH a DPH v platné výši. Částka rovnající se 10 % z ceny díla slouží jako zádržné. Pokud bude dílo protokolárně převzato bez vad a nedodělků, bude zádržné vyplaceno objednatelům zhotoviteli spolu s poslední úhradou provedenou na základě faktury, kterou bude vyúčtována poslední část dokončeného díla. Pokud objednatel převezme dílo, na němž se vyskytují vady či nedodělky, bude toto zádržné uhrazeno až po jejich odstranění, a to ve lhůtě 21 dnů ode dne, kdy dojde k protokolárnímu potvrzení o odstranění poslední vady či nedodělku.
12. V případě, že bude zhotovitel v prodlení s předáním díla, je objednatel oprávněn započíst proti zádržnému sjednanému v odst. 11 tohoto článku smluvní pokutu sjednanou touto smlouvou v článku X. odst. 2, odst. 3 a odst. 4, případně i jiné dluhy zhotovitele (např. náhradu škody) vzniklé z důvodu vadného a pozdního plnění zhotovitele. Ve stejném rozsahu je objednatel oprávněn uplatnit bankovní záruku.
13. Lhůta splatnosti faktury činí **45** kalendářních dnů ode dne doručení objednateli. Faktura bude doručena doporučenou poštou nebo osobně na podatelnu objednatele proti písemnému potvrzení.

Stejná lhůta splatnosti platí i při placení jiných plateb (smluvních pokut, úroků z prodlení, náhrady škody apod.).

14. Faktura musí kromě zákonem stanovených náležitostí pro účetní doklad obsahovat také:
- číslo a datum vystavení faktury,
  - číslo smlouvy a datum jejího uzavření, číslo zakázky
  - předmět plnění a jeho přesnou specifikaci ve slovním vyjádření,
  - označení banky a čísla účtu, na který má být zapláceno,
  - číslo a datum předávacího protokolu se stanoviskem objednatele, že dílo (jeho část plnění) schvaluje jeho převzetím (předávací protokol bude přílohou faktury),
  - lhůtu splatnosti faktury,
  - název, sídlo, IČ a DIČ objednatele a zhotovitele,
  - jméno a vlastnoruční podpis osoby, která fakturu vystavila, kontaktní telefon.
15. Nebude-li faktura obsahovat některou povinnou nebo dohodnutou náležitost nebo bude chybně vyúčtována cena nebo DPH, je objednatel oprávněn před uplynutím lhůty splatnosti vrátit fakturu druhé smluvní straně k provedení opravy s vyznačením důvodu vrácení. Zhotovitel provede opravu vystavením nové faktury. Dnem odeslání vadné faktury zhotoviteli přestává běžet původní lhůta splatnosti a nová lhůta splatnosti běží znovu ode dne doručení nové faktury objednateli.
16. Každá faktura musí být označena registračním číslem projektu. Pokud je faktura hrazena z více zdrojů, budou na faktuře uvedena všechna čísla projektů.
17. Uhrazení fakturované částky se pro účely smlouvy rozumí odepsání příslušné finanční částky z účtu objednatele.
18. Objednatel si vyhrazuje právo uplatnit institut zvláštního způsobu zajištění daně z přidané hodnoty podle § 109a ZDPH, v platném znění, v případě požadavku zhotovitele na úhradu na bankovní účet, který není zveřejněn podle § 96 odst. 2 ZDPH a dále v případě, že se zhotovitel stane nespolehlivým plátcem ve smyslu § 106a ZDPH.

## Článek VII.

### Podmínky provedení díla

- Zhotovitel je povinen vést ode dne převzetí staveniště o pracích, které provádí, stavební deník, do kterého je povinen zapisovat všechny skutečnosti, rozhodné pro plnění smlouvy. Zejména je povinen zapisovat údaje o časovém postupu prací, údaje o prováděných pracích dílčími zhotoviteli, zdůvodnění odchylek prováděných prací od projektové dokumentace, počet osob na stavbě, klimatické podmínky, rozsah provedených prací.
- Veškeré listy stavebního deníku musí být očíslovány. Zápisy do stavebního deníku čitelně zapisuje a podepisuje stavbyvedoucí. Mezi jednotlivými záznamy nesmí být vynechána volná místa.
- Nesouhlasí-li stavbyvedoucí se zápisem ve stavebním deníku, který učinil objednatel nebo jím pověřených zástupce, případně zpracovatel projektu, musí k tomuto zápisu připojit svoje stanovisko nejpozději do tří pracovních dnů, jinak se má za to, že s uvedeným zápisem souhlasí.
- Objednatel je povinen vyjadřovat se k zápisům ve stavebním deníku, učiněným zhotovitelem, nejpozději do tří pracovních dnů, jinak se má za to, že s uvedeným zápisem souhlasí.
- Zápisy ve stavebním deníku se nepovažují za změnu smlouvy, ale slouží jako podklad pro vypracování doplňků a změn smlouvy.
- Zhotovitel se zavazuje, že provádění stavebních prací dle této smlouvy bude řízeno osobami s odbornou autorizací, které budou splňovat následující požadavky:
  - Hlavní stavbyvedoucí** s minimálně SŠ vzděláním, stavebního směru, odbornou autorizací (autorizace ve smyslu § 5 odst. 1 pro obor dle § 5 odst. 3 písm. a) zákona č.

360/1992 Sb. – obor „Mosty a inženýrské konstrukce“ a odbornou praxí minimálně 3 roky na pozici stavbyvedoucího, resp. odpovědné osoby při vedení realizace zakázek ve stavebním oboru.

7. Každou změnu v osobě stavbyvedoucího je zhotovitel povinen vždy předem zadavateli písemně ohlásit, přičemž se vždy bude jednat o osobu kvalifikovanou dle odst. 6 tohoto článku.
8. Zhotovitel se zavazuje, že provádění kácení stromů a odvoz stromů na místo určené objednatelem bude prováděno odborně způsobilými osobami, přičemž alespoň jedna z těchto osob bude splňovat následující předpoklady:

#### **Vedoucí provádění kácení stromů**

- a. minimálně středoškolské vzdělání lesnického nebo zahradnického směru nebo úplné středoškolské vzdělání (s maturitou) lesnického nebo zahradnického směru
- b. minimálně 3 let praxe v oboru,
- c. za poslední 3 roky realizoval alespoň 1 službu spočívající v kácení stromů v počtu alespoň 65 stromů, z nichž minimálně u 10 stromů se jednalo o kácení rizikové.

Další osoby podílející se na realizaci zakázky:

- a. minimálně 1 osoba, která je držitelem dokladu o odborné způsobilosti pro práce s motorovou pilou,
- b. minimálně 1 osoba, která je držitelem dokladu o odborné způsobilosti pro práce s hydraulickou rukou.

Uvedené může být splněno také jednou osobou, která je držitelem uvedených dokladů najednou.

9. Zhotovitel se zavazuje, že provádění kácení stromů a odvoz stromů na místo určené objednatelem bylo prováděno minimálně prostřednictvím níže uvedených nástrojů či zařízení, které bude mít zhotovitel (či jeho poddodavatel) k dispozici k zajištění kvality prací. Zhotovitel bude vlastnit nebo bude mít jinak smluvně zajištěno, s možností využití pro plnění této veřejné zakázky) alespoň:
  - 2 ks motorové pily
  - 1 ks vyvážecí soupravy s hydraulickou rukou
10. Splnění podmínek stanovených v čl. VII odst. 8 a odst. 9 zhotovitel doloží objednateli do 1 měsíce od podpisu smlouvy o dílo.
11. Pokud dochází se souhlasem objednatele ke změně technologie prováděných prací, je zhotovitel povinen upozornit objednatele ještě před tímto souhlasem na to, že tato změna si vyžádá zvýšení nákladů na zhotovení díla. Pokud tak zhotovitel neučiní, právo na úhradu těchto zvýšených nákladů mu vůči objednateli nevzniká.
12. V případě, že bude část díla plněna prostřednictvím subdodavatele, musí být odpovědná osoba zhotovitele na objektu stavby přítomna v době provádění stavebních prací.
13. Objednatel je oprávněn kontrolovat provádění díla. Zjistí-li objednatel, že zhotovitel provádí dílo v rozporu s povinnostmi vyplývajícími ze smlouvy nebo obecně závazných právních předpisů, je objednatel oprávněn dožadovat se toho, aby zhotovitel odstranil vady vzniklé vadným prováděním a dílo prováděl řádným způsobem. Jestliže zhotovitel tak neučiní ani v dodatečně přiměřené lhůtě, jedná se o porušení smlouvy, které opravňuje objednatele k odstoupení od smlouvy.
14. Pro účely kontroly průběhu provádění díla organizuje objednatel kontrolní dny v termínech nezbytných pro řádné provádění kontroly, zpravidla však 1x týdně. Kontrolních dnů se zúčastní zástupci objednatele případně osob vykonávající funkci technického dozoru, autorského dozoru a koordinátor BOZP. Zástupci zhotovitele jsou povinni se zúčastňovat kontrolních dnů. Zhotovitel má právo přizvat na kontrolní den své poddodavatele. Zhotovitel je povinen zajistit přítomnost stavbyvedoucího nebo zástupce stavbyvedoucího na kontrolním dnu.
15. Obsahem kontrolního dne je zejména zpráva zhotovitele o postupu prací, kontrola časového a finančního plnění provádění prací, připomínky a podněty osob vykonávajících funkci technického a

autorského dozoru a stanovení případných nápravných opatření a úkolů. Objednatel pořizuje z kontrolního dne zápis o jednání, který písemně předá všem zúčastněným. Zhotovitel je povinen zapsat termín konání kontrolního dne a jeho závěry do stavebního deníku.

16. Zhotovitel nejpozději do 8 dnů před zahájením prací na staveništi doloží, že informoval koordinátora o rizicích vznikajících při pracovních nebo technologických postupech, které zvolil.
17. Zhotovitel poskytne koordinátorovi BOZP nezbytnou součinnost, potřebnou pro plnění jeho úkolů po celou dobu svého zapojení do realizace stavby, zejména mu včas předávat informace a podklady potřebné pro zhotovení plánu BOZP a jeho změny, brát v úvahu podněty a pokyny koordinátora, zúčastňovat se zpracování plánu, tento plán BOZP dodržovat, zúčastňovat se kontrolních dnů a postupovat podle dohodnutých opatření, a to v rozsahu, způsobem a ve lhůtách uvedených v plánu BOZP.
18. Zhotovitel se zavazuje vyzvat objednatele nejméně tři pracovní dny přede dnem kontroly veškerých prací, které mají být zabudované nebo budou nepřístupné. Pokud se objednatel nedostaví a nevykoná kontrolu těchto prací, může zhotovitel v práci pokračovat.
19. Zhotovitel se zavazuje při provádění díla akceptovat pokyny objednatele. Zhotovitel je však povinen upozornit objednatele bez zbytečného odkladu na nevhodnou povahu věcí převzatých od objednatele nebo pokynů daných mu objednatelem k provedení díla. V této záležitosti se smluvní strany budou řídit ust. § 2594 občanského zákoníku.
20. Zhotovitel může se souhlasem objednatele pověřit prováděním části díla jinou osobu. Při provádění díla jinou osobou má zhotovitel odpovědnost, jako by dílo prováděl sám.
21. Zhotovitel odpovídá za bezpečnost a ochranu zdraví vlastních pracovníků.
22. Zhotovitel je při provádění díla povinen dodržovat stanoviska dotčených orgánů.
23. Zhotovitel prohlašuje, že má uzavřenou pojistnou smlouvu z odpovědnosti za škodu vůči třetím osobám ve výši pojistné částky **50.000.000,-Kč** pro jednu pojistnou událost, včetně pojištění odpovědnosti za škody způsobené na věcech, které pojištěný převzal za účelem provedení objednané činnosti sjednanou u pojistitele [redacted]. Zhotovitel doloží výše uvedené skutečnosti předložením pojistné smlouvy objednateli nejpozději ke dni podpisu této smlouvy o dílo (stačí prostá kopie). Zhotovitel [redacted] se zavazuje, že pojistná smlouva v tomto rozsahu bude uzavřena minimálně po dobu do data předání a převzetí dokončeného díla. V případě, že dojde k zániku citované pojistné smlouvy, zavazuje se zhotovitel uzavřít neprodleně jinou pojistnou smlouvu ve stejném rozsahu. Porušení povinností zhotovitele, uvedených v tomto článku, se považuje za podstatné porušení smlouvy.
24. Zhotovitel je oprávněn změnit subdodavatele uvedeného ve specifikaci subdodavatelů, která byla přílohou nabídky zhotovitele, pouze po písemném odsouhlasení této změny objednatelem.
25. Zhotovitel prohlašuje, že má zajištěnou likvidaci odpadů vzniklých v rámci realizace veřejné zakázky a tuto skutečnost doložil objednateli do podpisu smlouvy o dílo – zejména smlouvou o zajištění odvozu a likvidace odpadu se subjektem oprávněným nakládat se stavebním odpadem nebo zhotovitel uvede a doloží jiný způsob zajištění této povinnosti.
26. Zhotovitel je dle požadavků poskytovatele dotace povinen (v souladu se zákonem č. 541/2020 Sb., o odpadech, ve znění pozdějších předpisů) při odstraňování stavby, provádění stavby nebo údržbě stavby dodržet postup pro nakládání s vybouranými stavebními materiály určenými pro opětovné použití, vedlejšími produkty a stavebními a demoličními odpady tak, aby byla zajištěna míra 70 % hmotnosti jejich opětovného použití (nebo přípravy k opětovnému použití) a recyklace s výjimkou v přírodě se vyskytujících materiálů uvedených v Katalogu odpadů pod katalogovým číslem 17 05 04 (zemina a kamení) a nebezpečných odpadů. Zajištění této podmínky doloží zhotovitel při předání dokončené stavby spolu s doklady objednateli, a to způsobem stanoveným poskytovatelem dotace.
27. Ke splnění požadavku uvedeného v odst. 26 tohoto článku předloží zhotovitel při předání dokončené stavby soupis veškerého stavebního odpadu ve formě, členění a struktuře stanovené objednatelem.

Zhotovitel v soupise uvede odpad, u něhož byla zajištěna recyklace či jeho opětovné použití. Zhotovitel dále uvede, zda byla splněna požadovaná minimální míra dle odst. 26 tohoto článku. V neposlední řadě zhotovitel veškeré uvedené skutečnosti doloží příslušnými doklady.

28. Zhotovitel je povinen použít data z projektu Jednotné digitální Technické Mapy Zlínského kraje (JDTM – ZK) a dále s daty pracovat v souladu s pravidly projektu JDTM-ZK/ Pozn. Veškerá pravidla a návody pro práci s JDTM jsou k dispozici na [www.jdtm-zk.cz/](http://www.jdtm-zk.cz/). Pokud data pro zájmovou lokalitu v JDTM-ZK nejsou k dispozici, postupuje se obdobně s tím, že se nerealizuje fáze vyzvednutí dat z JDTM-ZK.

### **Článek VIII. Předání díla**

1. K převzetí díla vyzve zhotovitel objednatele písemně zápisem ve stavebním deníku, a to alespoň 5 pracovních dnů předem. Výzvu k převzetí díla je zhotovitel oprávněn učinit teprve poté, co bude dokončen předmět díla v rozsahu stanoveném touto smlouvou.
2. Zhotovitel je povinen připravit a doložit u řízení o předání a převzetí stavby:
  - a) osvědčení o vlastnostech použitých materiálů dle § 156 Stavebního zákona – 3x,
  - b) protokoly o provedených revizních a provozních zkouškách – 3x,
  - c) stavební deník – originály,
  - d) dokumentace skutečného provedení díla v 3x,
  - e) geodetické zaměření skutečného provedení díla bude provedeno a ověřeno oprávněným zeměměřičským inženýrem a bude předáno objednateli v tištěné a v elektronické podobě – 3x,
  - f) data skutečného zaměření stavby budou v odpovídající kvalitě implementovány do Jednotné Digitální Technické Mapy Zlínského kraje,
  - g) záruční listy a návody – 3x,
  - h) doklady o likvidaci odpadu – originály
  - i) zabezpečení vyjádření dotčených orgánů státní správy potřebných k užívání stavby
3. Bez dokladů uvedených v předchozím odstavci nelze považovat dílo za dokončené a způsobilé předání.
4. Objednatel není povinen převzít dílo vykazující vady a nedodělky, pokud se smluvní strany nedohodnou jinak.
5. Vadou se rozumí odchylka v kvalitě, rozsahu a parametrech díla, stanovených projektovou dokumentací, touto smlouvou a obecně závaznými předpisy. Nedodělkem se rozumí nedokončená práce oproti projektové dokumentaci.
6. O průběhu přejímacího řízení pořídí zhotovitel zápis, ve kterém se mimo jiné uvede i soupis vad a nedodělků, pokud je dílo obsahuje s termínem jejich odstranění. Pokud objednatel odmítá dílo převzít, je povinen uvést do zápisu svoje důvody.

### **Článek IX. Záruční podmínky**

1. Zhotovitel odpovídá za to, že dílo dle této smlouvy je zhotoveno podle podmínek této smlouvy a v záruční době bude mít vlastnosti dohodnuté touto smlouvou, a není-li dohodnuto jinak, potom bude způsobilé k použití pro obvyklý účel a zachová si obvyklé vlastnosti.
2. Zadavatel požaduje následnou záruční lhůtu: 60 měsíců – kompletní stavební práce a dodávky.
3. Záruční doba počíná běžet dnem předání zhotoveného stavebního objektu /celého díla/ objednateli bez vad a nedodělků.
4. Zárukou za jakost přejímá zhotovitel závazek ve smyslu ust. § 2619 ve vazbě na ust. §§ 2113 až 2117 občanského zákoníku.
5. Záruční doba neběží po dobu, po kterou nemůže objednatel dílo pro vady, za které odpovídá zhotovitel, řádně užívat. O počet dní nefunkčnosti díla v záruční době, až po odstranění vady a následné opětovné zprovoznění díla, se pak tedy prodlužuje záruka na dílo stanovená v odstavci 2

tohoto článku smlouvy.

6. Vyskytne-li se v průběhu záruční doby na provedeném díle vada, oznámí objednatel bezodkladně její výskyt písemně zhotoviteli. Práce na odstranění vady v záruční době je zhotovitel povinen zahájit neprodleně, nejpozději však do 3 pracovních dnů ode dne, kdy byl o vadě uvědomen, nedojde-li k dohodě o jiném termínu. V případě havárie zhotovitel zahájí práce na jejím odstranění nejpozději 24 hodin po oznámení. Pro účely této smlouvy se za havárii považuje zejména taková událost, která může ohrozit životy či zdraví lidí, kterých se tato událost dotýká.
7. Vada v záruční době bude odstraněna bezplatně v co nejkratším technicky možném termínu. Termín odstranění vady bude dohodnut písemnou formou. Pokud strany termín odstranění vady nedohodnou, vyhrazuje si objednatel právo určit tento termín formou doporučeného dopisu adresovaného zhotoviteli.
8. Vada (její oznámení) bude objednatelem uplatněna telefonicky, faxem nebo emailem a následně potvrzena písemnou formou. Oznámení o vadě musí mimo jiné obsahovat stručný popis vzniklé vady, místo a způsob jakým k závadě došlo a jak se projevuje.
9. Provedenou opravu zhotovitel písemně předá objednateli.
10. V případě, že zhotovitel nezačne s odstraněním vady dle ustanovení tohoto článku smlouvy, je objednatel oprávněn objednat odstranění vady u jiné firmy (společnosti). Zhotovitel je povinen uhradit náklady na odstranění vady, a to do tří dnů od předložení jejich vyúčtování objednatelem. Pokud zhotovitel prokáže, že za odstraněnou vadu neručí, je objednatel povinen zhotoviteli uhrazenou částku za odstranění vady uhradit v plné výši, a to do tří dnů ode dne doručení prokázání o tom, že za vadu neodpovídá.
11. V případě vzniku škody při odstraňování záruční vady, je zhotovitel povinen ji nahradit v plné výši, a to do tří dnů od jejich uplatnění objednatelem.
12. Smluvní strany se dohodly, že objednatel má právo pohledávky za zhotovitelem vzniklé objednateli na základě smlouvy o dílo uplatnit z finanční záruky.
13. Smluvní strany se dohodly, že zhotovitel je povinen předložit objednateli ke dni protokolárního předání a převzetí díla finanční záruku ve formě bankovní záruky, a to originál záruční listiny vystavený bankovním ústavem nebo formou složením finanční záruky na bankovní účet objednatele ve výši 5.000.000,- Kč. Finanční záruka bude krýt finanční nároky objednatele za zhotovitelem, které vzniknou z důvodu porušení zhotovitelem záručních, smluvních nebo zákonných povinností v průběhu záruční doby (60 měsíců od protokolárního předání a převzetí díla), které zhotovitel nesplnil ani po předchozí písemné výzvě objednatele. Objednatel vrátí finanční záruku do 10 dnů po skončení záruční doby (60 měsíců od protokolárního předání a převzetí díla). Zhotovitel je povinen návrh záruční listiny předložit ke schválení objednateli 14 dnů před protokolárním předáním a převzetím díla, nedohodnou-li se smluvní strany jinak. Objednatel je povinen se k návrhu záruční listiny vyjádřit do 3 pracovních dnů od předložení, tj. přijmout nebo odmítnout.
14. Pokud v případě společné nabídky nebude poskytnuta tzv. sdílená záruka, tedy záruka, u níž v záruční listině budou uvedeni všichni zhotovitelé podávající společnou nabídku, pak zhotovitel, jemuž bankovní záruka bude poskytnuta, doloží spolu se záruční listinou čestné prohlášení, v němž prohlásí, že si je vědom skutečnosti, že bankovní záruka případně objednateli dle sjednaných podmínek, a to bez ohledu na to, u kterého ze zhotovitelů nastane důvod k čerpání bankovní záruky. V záruční listině pak musí být obsažen závazek banky, že uspokojí objednatele bez ohledu na to, u kterého ze zhotovitelů podávajících společnou nabídku nastane důvod pro čerpání bankovní záruky objednatelem.
15. Za naplnění doby platnosti bankovní záruky bude rovněž považováno průběžné postupné předávání originálů záručních listin vystavených bankou ve prospěch objednatele. V tom případě se zhotovitel zaváže, že nejpozději 14 dní před uplynutím termínu platnosti záruční listiny předá objednateli další originál záruční listiny vystavený bankou na další období. Období platnosti těchto průběžně vystavovaných bankovních záruk nesmí být kratší než 2 roky s výjimkou bankovní záruky vystavené

na poslední období, pokud toto období bude kratší než 2 roky. V případě nesplnění termínu předání (max. 14 dní před uplynutím doby platnosti) bude objednatel oprávněn využít svého práva na finanční plnění v bance, která záruku vystavila.

16. Bankovní záruka musí být neodvolatelná, bezpodmínečná, vyplatitelná na první požadavek objednatele a bez toho, aby banka zkoumala důvody požadovaného čerpání.

## **Článek X.**

### **Smluvní sankce**

1. Pro případ prodlení s úhradou faktury nebo její části v dohodnutých termínech uhradí objednatel zhotoviteli úrok z prodlení ve výši 0,05 % z dlužné částky včetně DPH a to za každý i započatý den prodlení. Prodlení s úhradou faktury delší než 30 dnů je klasifikováno jako podstatné porušení smlouvy.
2. V případě prodlení zhotovitele s včasným předáním předmětu díla je zhotovitel povinen uhradit objednateli smluvní pokutu ve výši 0,05 % z celkové ceny díla včetně DPH za každý i započatý den prodlení.
3. V případě prodlení zhotovitele s včasným vyklizením staveniště je zhotovitel povinen uhradit objednateli smluvní pokutu ve výši 0,05 % z celkové ceny díla včetně DPH za každý i započatý den prodlení.
4. Zhotovitel se zavazuje při prodlení s termínem odstranění vad zjištěných při předání díla zaplatit objednateli smluvní pokutu ve výši 0,05 % z celkové ceny díla včetně DPH za každou vadu neodstraněnou ve sjednaném termínu, a to za každý den prodlení. Toto ujednání platí i pro odstraňování vad v záruční lhůtě dle čl. IX odst. 6 a odst. 7.
5. Pro případ, že zhotovitel nezhájí práce na odstranění havárie v termínu dle čl. IX odst. 6 smlouvy, uhradí objednateli smluvní pokutu ve výši 3.000,- Kč za každý i započatý den po sjednaném termínu.
6. Zhotovitel se zavazuje při prodlení s předložením bankovní záruky za splnění záručních podmínek zaplatit objednateli smluvní pokutu ve výši 0,05 % z celkové ceny díla včetně DPH za každý den prodlení s předložením bankovní záruky dle čl. IX odst. 13 Smlouvy.
7. Zhotovitel se zavazuje v případě, že nedoloží ani na výzvu objednatele požadovaný minimální rozsah recyklace dle čl. VII odst. 26 a 27 Smlouvy zaplatit objednateli smluvní pokutu ve výši 100.000 Kč. Pokud z uvedeného důvodu dojde k případnému krácení či vratce dotace, objednatel bude celou výši krácení dotace či vratky dotace požadovat po zhotoviteli.
8. Zhotovitel se zavazuje zaplatit objednateli smluvní pokutu ve výši 0,05 % z celkové ceny díla včetně DPH za každý den, kdy zhotovitel neoznámil objednateli skutečnosti týkající se kácení stromů v rozporu s povinnostmi dle čl. VII odst. 10 Smlouvy.
9. Zhotovitel se zavazuje zaplatit objednateli smluvní pokutu ve výši 1.000.000 Kč, jestliže zhotovitel prováděl kácení stromů odborně nezpůsobilou osobou či bez nástrojů či zařízení v rozporu s povinnostmi dle čl. VII odst. 8 a odst. 9 Smlouvy.
10. Nedohodnou-li strany něco jiného, zaplacením smluvních pokut dohodnutých v této smlouvě se neruší povinnost strany povinné závazek splnit, ani právo strany oprávněné vedle smluvní pokuty požadovat i náhradu škody přesahující uhrazenou smluvní pokutu v plné výši.
11. Vypočtenou smluvní pokutu, na kterou vznikne objednateli nárok, je objednatel oprávněn započíst proti doplatku ceny díla fakturované zhotovitelem.
12. Zhotovitel se zavazuje uhradit objednateli smluvní pokutu za nesprávně vystavené daňové doklady, které způsobí nutnost podání dodatečného daňového přiznání a pozdní úhrady daně ve výši úroku z prodlení, k jehož úhradě bude objednatel povinen vůči správci daně, tj. ve výši repo sazba stanovené Českou národní bankou zvýšené o 14procentních bodů za každý den prodlení s úhradou daně podle § 252 zákona č. 280/2009 Sb., daňový řád.

## **Článek XI. Ostatní ujednání**

1. Zhotovitel bude při plnění předmětu této smlouvy postupovat s odbornou péčí. Zavazuje se dodržovat obecně závazné předpisy, technické normy a podmínky této smlouvy. Zhotovitel se bude řídit výchozími podklady objednatele, pokyny objednatele, zápisy a dohodami oprávněných pracovníků smluvních stran a rozhodnutími a vyjádřeními kompetentních orgánů státní správy.
2. Použití náhradních materiálů, zařízení a výrobků oproti projektu stavby, této smlouvě či nabídce zhotovitele k veřejné zakázce, je možno pouze s písemným souhlasem objednatele a s podmínkou, že nedojde ke snížení technických parametrů díla.
3. Zhotovitel je povinen činit účinná opatření proti škodám hrozícím na majetku objednatele v souvislosti s realizací díla. Porušením této povinnosti zhotovitelem vzniká objednateli právo na náhradu škody.
4. Dodavatel je povinen uchovávat veškerou dokumentaci související s realizací projektu včetně účetních dokladů minimálně do 31.12.2035. Pokud je v českých právních předpisech stanovena lhůta delší, musí ji žadatel/příjemce použít.
5. Dodavatel je povinen minimálně do 31. 12. 2035 poskytovat požadované informace a dokumentaci související s realizací projektu zaměstnancům nebo zmocněncům pověřených orgánů (Centra, MMR, MF, Evropské komise, Evropského účetního dvora (dále také „EÚD“), Nejvyššího kontrolního úřadu (dále také „NKÚ“), příslušného orgánu finanční správy a dalších oprávněných orgánů státní správy) a je povinen vytvořit výše uvedeným osobám podmínky k provedení kontroly vztahující se k realizaci projektu a poskytnout jim při provádění kontroly součinnost.

## **Článek XII. Důvody ukončení smlouvy**

1. Tuto smlouvu je možno ukončit písemnou dohodou podepsanou odpovědnými zástupci smluvních stran a to s účinností ke dni, jež bude v této dohodě uveden.
2. Tuto smlouvu je možno ukončit i jednostranným úkonem, a sice odstoupením od této smlouvy z důvodů podstatného porušení povinností vyplývajících z této smlouvy, kdy tyto důvody jsou specifikovány v odst. 3 tohoto článku smlouvy.
3. V případě, že jedna ze stran podstatně poruší povinnosti z této smlouvy vyplývající, může druhá smluvní strana od smlouvy odstoupit. Pro účely této smlouvy se za podstatné porušení rozumí zejména:
  - 3.1. prodlení objednatele s úhradou faktur o více než 30 dnů,
  - 3.2. překročení termínu zhotovení díla či jeho části o více než 30 dnů,
  - 3.3. předmět díla či jeho část předaný zhotovitelem vykazuje takové vady a nedodělky, pro které není možno objednatelem dílo řádně užívat k jeho obvyklému nebo vymíněnému účelu dle této smlouvy,
  - 3.4. zhotovitel poruší některou z povinností stanovených v čl. VII. odst. 6,13,19, 23 nebo v čl. XI. odst. 1,2 nebo 3 smlouvy.
4. Chce-li některá ze stran odstoupit od této smlouvy na základě ujednání z této smlouvy vyplývajících, je povinna svoje odstoupení písemně oznámit druhé straně s uvedením termínu, ke kterému od smlouvy odstoupuje. V odstoupení musí být uveden důvod, pro který strana od smlouvy odstoupuje a přesná citace toho bodu smlouvy, který ji k odstoupení opravňuje.
5. Odstoupí-li některá ze stran od této smlouvy na základě ujednání z této smlouvy vyplývajících, pak povinnosti obou stran jsou následující:
  - 5.1. zhotovitel provede soupis všech provedených prací, oceněný dle způsobu, kterým je stanovena cena díla. Soupis provedených prací musí být odsouhlasen zástupcem objednatele,
  - 5.2. zhotovitel provede finanční vyčíslení všech provedených prací a dodávek, jejichž ocenění bude provedeno dle nabídkového rozpočtu (příl. č. 1) a vypracuje "dílčí konečnou fakturu",

5.3. objednatel je povinen do 2 pracovních dnů ode dne obdržení vyzvání zahájit "dílčí přejímací řízení".

6. Pravidla obsažená v odstavci 5 tohoto článku se analogicky uplatní i v případě, kdy smlouva bude ukončena dohodou smluvních stran dle odstavce 1 tohoto článku.

### **Článek XIII.**

#### **Poddodavatelé**

1. Změna poddodavatele je možná pouze na základě souhlasu objednatele.
2. Zhotovitel je povinen v součinnosti s objednatelem vést a průběžně aktualizovat reálný seznam všech poddodavatelů včetně výše jejich podílu na akci.

### **Článek XIV.**

#### **Závěrečná ujednání**

1. Změny této smlouvy mohou být realizovány pouze formou písemných dodatků (v elektronické či listinné formě, vyloučena změna smlouvy jiným způsobem či jinou formou), které budou platné jen, budou-li potvrzené a podepsané oprávněnými zástupci obou smluvních stran.
2. Zhotovitel se zavazuje bezodkladně informovat objednatele o skutečnosti, že má v evidenci daní zachyceny daňové nedoplatky, a to jak v České republice, tak v zemi sídla, místa podnikání či bydliště zhotovitele, a to až do doby úplné úhrady ceny díla.
3. Otázky touto smlouvou neupravené se budou řídit příslušnými ustanoveními zákona č. 89/2012 Sb., občanský zákoník ve znění pozdějších předpisů.
4. Tato smlouva je vyhotovená v elektronické nebo listinné podobě, přičemž preferovaná je elektronická podoba smlouvy. Smlouva vyhotovená v elektronické podobě je opatřena kvalifikovanými elektronickými podpisy zástupců smluvních stran. Smlouva v listinné podobě je vyhotovená ve čtyřech provedeních, z nichž každé má platnost originálu, přičemž objednatel obdrží tři vyhotovení a zhotovitel jedno vyhotovení.
5. Smluvní strany této smlouvy shodně prohlašují, že si tuto smlouvu přečetly a že tuto smlouvu uzavřely na základě úplného vzájemného konsensu a že tato smlouva odpovídá jejich skutečné, pravé a svobodné vůli, určité a srozumitelné, prosté omylů, uzavřené nikoliv za nápadně nevýhodných podmínek, a nikoliv v tísní. Smluvní strany dále prohlašují, že tato smlouva jako celek ani žádné jednotlivé ustanovení této smlouvy neodporuje zásadám poctivého obchodního styku či dobrým mravům. Autentičnost a platnost této smlouvy smluvní strany stvrzují svými podpisy.
6. Smluvní strany se podle § 89a zákona č. 99/1963 Sb., občanský soudní řád, v platném znění, dohodly, že majetkové spory z této smlouvy, které se nepodařilo odstranit vzájemným jednáním, předloží k rozhodnutí místně příslušnému soudu podle sídla objednatele.
7. Zhotovitel bere na vědomí, že město Vsetín je povinný subjekt k poskytování informací dle zákona č. 106/1999 Sb., o svobodném přístupu k informacím a zákona č. 340/2015 Sb., o registru smluv (dále „registr smluv“). Zhotovitel souhlasí se zpřístupněním či zveřejněním celé této smlouvy, jakož i všech jednání a okolností s jejím uzavřením souvisejících. Tato smlouva podléhá povinnosti zveřejnění v registru smluv.
8. Objednatel potvrzuje, že tato smlouva byla uzavřena v souladu se zákonem č. 128/2000 Sb., o obcích (obecní zřízení), ve znění pozdějších předpisů, a byly splněny podmínky pro její platné uzavření stanovené tímto zákonem (§ 41 citovaného zákona).
9. Smluvní strany nejsou oprávněny postoupit peněžité pohledávky z této smlouvy, ani jejich část, na třetí osobu.
10. Zhotovitel na základě výše uvedeného souhlasí s prováděním kontroly třetích osob u předmětné akce a zavazuje se k doložení veškerých podkladů a údajů nutných pro případnou kontrolu.

## 11. Přílohy:

Příloha č. 1 – Soupis stavebních prací, dodávek a služeb

Příloha č. 2 – Harmonogram prací

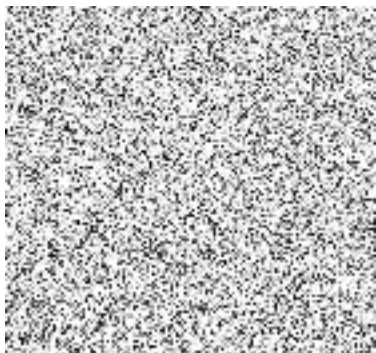
**Doložka dle § 41 zákona č. 128/2000 Sb., o obcích**

Rozhodnuto orgánem obce: Rada města Vsetín

Datum a číslo jednací: dne ....., č. j. ....

Ve Vsetíně, dne

Za objednatele:



Za zhotovitele:

