



KUJIP015IB16

4735/23

# FOND VYSOČINY

## PROGRAM „ODPADY – OBĚHOVÉ HOSPODÁŘSTVÍ 2023“

### SMLOUVA O POSKYTNUTÍ DOTACE

uzavřená na základě dohody smluvních stran nikoliv na úkor ochrany kterékoliv ze smluvních stran ve smyslu § 1746 odst. 2 zákona č. 89/2012 Sb., občanský zákoník, ve znění pozdějších předpisů (dále jen „občanský zákoník“)

(FV02884.0048)

#### Čl. 1

#### Smluvní strany

##### Kraj Vysočina

se sídlem: Žižkova 1882/57, 586 01 Jihlava  
IČO: 70890749  
zastoupený: Mgr. Vítězslavem Schrekem, MBA, hejtmanem kraje  
k podpisu smlouvy pověřen: Ing. Pavel Hájek, člen rady kraje  
(dále jen "Kraj")  
bankovní spojení: Československá obchodní banka, a. s.  
číslo účtu: 217808983/0300

a

##### Obec Kamenná Lhota

se sídlem: Kamenná Lhota 52, Kamenná Lhota 582 92  
IČO: 00267619  
zastupuje: Josef Smejkal, starosta obce  
(dále jen "Příjemce")  
bankovní spojení: Komerční banka, a.s.  
číslo účtu: 11827-521-0100

#### Čl. 2

#### Účel smlouvy

Účelem této smlouvy je poskytnutí účelové veřejné finanční podpory z Fondu Vysočiny (dále jen „dotace“) na realizaci projektu „Program na podporu předcházení vzniku, třídění odpadů“, blíže specifikovaného v žádosti o poskytnutí dotace, která tvoří nedílnou součást této smlouvy jako Příloha č. 1 (dále jen „projekt“).

#### Čl. 3

#### Závaznost návrhu

- 1) Doba platnosti tohoto návrhu smlouvy je omezena na 30 kalendářních dnů od prokazatelného doručení návrhu této smlouvy Příjemci.
- 2) Pokud tento návrh smlouvy nebude Příjemcem akceptován a podepsán oprávněnou osobou doručen Kraji na adresu uvedenou v záhlaví této smlouvy v termínu podle Čl. 3

odst. 1) této smlouvy nebo v tomto termínu Příjemce nepožádá Kraj o prodloužení termínu, návrh smlouvy zaniká a nárok na dotaci nevznikne.

#### Čl. 4 Závazek Příjemce

- 1) Příjemce dotaci za podmínek stanovených v této smlouvě přijímá a zavazuje se, že bude projekt realizovat svým jménem, na svou vlastní odpovědnost, v souladu s právními předpisy a podmínkami této smlouvy.
- 2) Příjemce se zavazuje vrátit dotaci do 15 kalendářních dnů ode dne, kdy Kraji písemně sdělí, že u projektu, který byl zrealizován, nebude nadále plnit podmínky dané touto smlouvou (udržitelnost, archivace, povinnost umožnit kontrolu,...) na účet uvedený v záhlaví této smlouvy.

#### Čl. 5 Dotace

- 1) Kraj poskytuje Příjemci na projekt dotaci ve výši 32 670 Kč (slovy: třicet dva tisíc šest set sedmdesát korun českých).
- 2) Pro účely této smlouvy se rozumí:
  - a) **Celkové náklady projektu** (objem projektu) jsou náklady tvořené součtem dotace a vlastním podílem Příjemce.
  - b) **Vlastní podíl Příjemce** jsou prostředky, které jsou tvořeny vlastními prostředky Příjemce.

<b>Celkové náklady projektu</b>	65 340 Kč
<b>Výše dotace v Kč</b>	32 670 Kč
<b>Výše dotace v %</b>	50 % z celkových nákladů na projekt
<b>Vlastní podíl Příjemce v %</b>	50 % z celkových nákladů na projekt
<b>Vlastní podíl Příjemce v Kč</b>	32 670 Kč

- 3) Výše dotace uvedená v Čl. 5. odst. 1) této smlouvy je maximální. Pokud skutečné celkové náklady projektu překročí celkovou výši nákladů projektu uvedenou v tabulce v odst. 2), uhradí Příjemce částku tohoto překročení z vlastních zdrojů. Pokud budou skutečné celkové náklady projektu nižší než výše celkových nákladů projektu uvedených v tabulce v odst. 2), výše dotace uvedená v odst. 1) zůstane nezměněna pouze v případě, kdy bude vlastní podíl Příjemce stále tvořit minimální procentní hodnotu uvedenou ve výzvě k předkládání projektů (tj. 50 %), v ostatních případech bude částka dotace úměrně snížena tak, aby byl vždy dodržen vlastní podíl příjemce uvedený v závorce výše.
- 4) Dotace je veřejnou finanční podporou ve smyslu zákona č. 320/2001 Sb., o finanční kontrole ve veřejné správě a o změně některých zákonů (zákon o finanční kontrole), ve znění pozdějších předpisů, a vztahují se na ni všechna ustanovení tohoto zákona.
- 5) Souběh dotace z několika programů Fondu Vysočiny či dalších dotačních titulů Kraje na realizaci jednoho projektu není možný. Souběh dotace z Fondu Vysočiny s dotacemi jiných poskytovatelů se nevylučuje. Výše poskytnutých dotací na projekt však v takovém případě nesmí přesáhnout 100 % celkových nákladů na projekt.

## **Čl. 6 Způsob poskytnutí dotace**

Dotace bude poskytnuta jednorázově bankovním převodem na účet Příjemce, a to nejpozději do 60 kalendářních dnů ode dne včasného, řádného a prokazatelného doručení závěrečné zprávy dle Čl. 8 písm. f) této smlouvy. V případě, že závěrečná zpráva nebude ani po případné výzvě předložena ve struktuře dle Čl. 8 písm. f) této smlouvy, nárok na vyplacení dotace bez dalšího zaniká.

## **Čl. 7 Podmínky použití dotace**

- 1) Příjemce je oprávněn čerpat dotaci k realizaci projektu a povinen projekt zrealizovat nejdříve ode dne 1. 1. 2023, nejpozději však do 30. 06. 2024. Pouze v tomto období mohou vznikat uznatelné náklady na realizaci projektu.
- 2) Čerpáním dotace se pro účely této smlouvy rozumí úhrada celkových nákladů souvisejících s realizací projektu, které nejsou touto smlouvou označeny jako náklady neuznatelné. Celkové náklady projektu ve skutečné výši musí být vyúčtovány, uhrazeny a promítnuty v účetnictví Příjemce nejpozději do dne uvedeného v Čl. 7 odst. 1) této smlouvy.
- 3) Neuznatelné náklady projektu jsou:
  - a) platby daní a poplatků státnímu rozpočtu, daň z přidané hodnoty (s výjimkou uvedenou v Čl. 8 písm. d) této smlouvy), platby daní a poplatků krajům, obcím a státním fondům,
  - b) alkohol a tabákové výrobky,
  - c) náklady na nákup věcí osobní potřeby,
  - d) úhrada úvěrů a půjček,
  - e) penále, pokuty, náhrady škod a manka, náklady na právní spory,
  - f) náklady na zajištění publicity projektu,
  - g) dotace a dary,
  - h) náklady na pohoštění,
  - i) běžné provozní náklady (např. telefonní služby, energie, poplatky za připojení k síti, bankovní poplatky)
  - j) mzdové náklady, platy vč. povinného pojistného placeného zaměstnavatelem,
  - k) opravy, čištění a dezinfekce sběrných nádob na odpad,
  - l) jiné myčky než ruční přenosné myčky na opětovně použitelné plastové kelímky
  - m) jiné nádoby včetně kelímků na nápoje vyrobené z papíru, expandovaného polystyrénu a výrobky z oxo-rozložitelných plastů,
  - n) vzdělávací, grafické a podobné služby nezbytné pro tvorbu, zveřejnění, tisk a distribuci tematických informačních materiálů,
  - o) tematické informační a výukové materiály.

- 4) Uznatelné náklady projektu jsou:
- a) pořízení dlouhodobého hmotného majetku (sběrné nádoby na využitelné složky odpadu; kamerový systém pro monitorování sběrných míst, sběrných dvorů a potenciálních míst černých skládek; ohrazení/zastřešení sběrného místa/sběrného dvora)
  - b) drobný dlouhodobý hmotný majetek (lavičky s obsahem recyklátu; ohrazení/zastřešení sběrného místa/sběrného dvora; sběrné nádoby na využitelné složky odpadu; kompostéry; ruční přenosná myčka na kelímky; fotopasti případně kamerový systém pro monitorování sběrných míst, sběrných dvorů a potenciálních míst černých skládek)
  - c) nákup služeb souvisejících s výstavbou, technickým zhodnocením a opravou zpevněných ploch sběrných míst a sběrných dvorů včetně ohrazení a zastřešení; doprava pořízeného majetku a materiálů; zpracování dokumentace pro budování nových nebo změny stávajících zařízení k předcházení vzniku odpadů a využití odpadu,
  - d) nákup materiálu jinde nezařazený ((stavební materiál (jeho použití) pro výstavbu, technické zhodnocení či opravu zpevněných ploch sběrných míst a sběrných dvorů včetně stavebního recyklátu a materiálu pro ohrazení a zastřešení, materiál s obsahem recyklátu na opravu laviček, tašky na tříděný odpad, stojany na pytle, pytle na využitelný i směsný odpad, sáčky na psí exkrementy, plastové kelímky k opětovnému použití)),
  - e) ostatní osobní výdaje (pouze dohody o provedení práce na realizaci zpevněných ploch sběrných míst a sběrných dvorů včetně ohrazení a zastřešení) vč. povinného pojistného placeného zaměstnavatelem.
- 5) V případě, že dojde k rozporu mezi Čl. 7 odst. 3) této smlouvy a Přílohou č. 1 této smlouvy, použijí se přednostně ustanovení Čl. 7 odst. 3) této smlouvy. Pokud dojde k vzájemnému rozporu mezi Čl. 7 odst. 3) a odst. 4) této smlouvy, případně nebudou některé náklady uvedeny v těchto ustanoveních, platí, že se jedná o náklady neuznatelné.
- 6) Vymezení neuznatelných a uznatelných nákladů dle Čl. 7 odst. 3) a odst. 4) této smlouvy vychází z definic jednotlivých položek druhového třídění rozpočtové skladby uvedených ve vyhlášce Ministerstva financí č. 412/2021 Sb., o rozpočtové skladbě.

## Čl. 8

### Základní povinnosti Příjemce

Příjemce se zavazuje:

- a) dotaci přijmout,
- b) realizovat projekt při dodržování této smlouvy a respektování zásad zdravého finančního řízení, zejména efektivnosti a hospodárnosti,
- c) vést účetnictví v souladu s obecně platnými předpisy, zejm. zákonem č. 563/1991 Sb., o účetnictví, ve znění pozdějších předpisů (dále jen „zákon o účetnictví“), a **zajistit řádné a oddělené sledování celkových nákladů na projekt** (např. analytickým účtem, účelovým znakem, střediskem, činností, ORGem apod.). Pokud Příjemce nevede účetnictví podle zákona o účetnictví, je povinen vést daňovou evidenci podle zákona č. 586/1992 Sb., o daních z příjmů, ve znění pozdějších předpisů, rozšířenou tak, aby příslušné doklady vztahující se k dotaci splňovaly náležitosti účetního dokladu

ve smyslu § 11 zákona o účetnictví, aby předmětné doklady byly správné, úplné, průkazné, srozumitelné, vedené v písemné formě chronologicky a způsobem zaručujícím jejich trvalost a aby uskutečněné příjmy a výdaje byly v daňové evidenci sledovány odděleně **ve vztahu k projektu** (na dokladech musí být jednoznačně uvedeno, že se vážou k projektu). Příjemce odpovídá za řádné vedení a viditelné označení **prvotních účetních dokladů** prokazujících celkové náklady projektu (faktury, výdajové pokladní doklady, paragony, účtenky apod.) uvedením „**spolufinancováno z Fondu Vysočiny ID FV02884.0048**“.

- d) zajistit, aby do celkových nákladů na projekt nebyly zahrnuty náklady na vlastní daně, (vyjma daní z mezd a odměn zaměstnanců, pokud jsou mzdové a ostatní osobní náklady touto smlouvou definovány jako uznatelné). Všechny náklady musí být kalkulovány bez daně z přidané hodnoty (dále jen „DPH“) v případě, kdy Příjemce je jejím plátcem. Výjimkou jsou pouze takové náklady, u nichž Příjemce nemůže uplatnit odpočet DPH na vstupu podle zákona č. 235/2004 Sb., o dani z přidané hodnoty, ve znění pozdějších předpisů. V takovém případě může Příjemce dotaci využít i na finanční krytí takové DPH, která je účtována jako náklad. (V případě aplikace režimu přenesení daňové povinnosti ve smyslu § 92e zákona č. 235/2004 Sb., o dani z přidané hodnoty, ve znění pozdějších předpisů, uhradit DPH nejpozději do data ukončení realizace projektu uvedeného v Čl. 7 odst. 1) této smlouvy). Úhradou DPH je v tomto případě myšlen převod na účet příslušného Finančního úřadu nebo na zvláštní bankovní účet Příjemce, zřízený speciálně pro účely daňových záloh,
- e) prokázat úhradu celkových nákladů projektu, a to buď výpisem ze svého bankovního účtu (možno i výpisem z elektronického bankovníctví) nebo svými pokladními doklady,
- f) doručit Kraji finanční vypořádání dotace na formuláři závěrečné zprávy, jejíž vzor je umístěn na [www.fondvysočiny.cz](http://www.fondvysočiny.cz) v materiálech u příslušného programu, a to nejpozději do 31. 07. 2024. Přílohou formuláře závěrečné zprávy dále musí být:
  - fotodokumentace zrealizovaného projektu vč. povinné publicity,
  - kopie účetních dokladů o výši celkových nákladů projektu a jejich úhradě,
  - kopie záznamů prokazující zaúčtování a oddělené sledování celkových nákladů projektu dle Čl. 8 písm. c), např. výpis z účetního deníku, hlavní knihy, peněžního deníku, apod.“
- g) zajistit publicitu v souladu s Čl. 10 této smlouvy,
- h) zajistit udržitelnost projektu v souladu s Čl. 11 této smlouvy,
- i) že v případě pokud dojde, bez předchozího souhlasu Kraje, k jeho přeměně nebo zrušení s likvidací (§ 10a odst. 5 písm. k) zákona č. 250/2000 Sb., o rozpočtových pravidlech územních rozpočtů, ve znění pozdějších předpisů) přede dnem předložení závěrečné zprávy dle Čl. 8 bodu f) je povinen do 15 kalendářních dnů ode dne tohoto rozhodnutí vrátit celou částku dotace, a dále pak pokud nastane tato skutečnost až v průběhu udržitelnosti projektu stanovené dle Čl. 11 této smlouvy, pak opět vrátí do 15 dnů od tohoto rozhodnutí celou částku dotace,
- j) umožnit kontrolu v souladu s Čl. 9 této smlouvy,
- k) uchovat po dobu, kdy je Kraj oprávněn provádět kontrolu dle Čl. 9 odst. 2) této smlouvy, originály dokladů prokazující celkové náklady projektu (faktury, paragony, účtenky, výdajové pokladní doklady apod.), jejich úhradu a zaúčtování.

## Čl. 9 Kontrola

- 1) Kraj je oprávněn provádět kontrolu plnění této smlouvy a finanční kontrolu ve smyslu zákona č. 320/2001 Sb., o finanční kontrole ve veřejné správě a o změně některých zákonů (zákon o finanční kontrole), ve znění pozdějších předpisů (dále jen „kontrola“).
- 2) Kraj je oprávněn provádět kontrolu v průběhu realizace projektu i po jeho dokončení, a to po dobu deseti let počítaných od 1. ledna roku následujícího po roce, v němž měla být splněna poslední z povinností stanovených Čl. 8 písm. a) – písm. i) této smlouvy.
- 3) Příjemce je povinen poskytnout součinnost při výkonu kontrolní činnosti dle Čl. 9 této smlouvy.

## Čl. 10 Publicita

- 1) Příjemce je povinen v případě informování sdělovacích prostředků o projektu uvést fakt, že projekt byl podpořen Krajem.
- 2) Příjemce dotace je povinen prezentovat Kraj v následujícím rozsahu:
  - v místě realizace projektu umístit „Sponzorský vzkaz Kraje Vysočina“ v grafickém provedení a dle manuálu, který je ke stažení na [www.kr-vysocina.cz/publicita](http://www.kr-vysocina.cz/publicita), prostor s umístěným sponzorským vzkazem, či konkrétní majetek podpořený v rámci projektu, musí být přístupný veřejnosti (např. u vstupu, u označení provozovny, ve vývěsce, u otevírací doby apod.). Alternativně je možné vylepit samolepku se „Sponzorským vzkazem Kraje Vysočina“, kterou obdrží Příjemce od kontaktní osoby uvedené v článku 13 odst. 3) této smlouvy. „Sponzorský vzkaz Kraje Vysočina“ musí být jednoznačně ztotožněn s realizovaným projektem (např. se uvede název realizovaného projektu) podprogram A
  - umístit na zpracované dokumentaci „Sponzorský vzkaz Kraje Vysočina“ (v grafickém provedení a dle manuálu, který je ke stažení na [www.kr-vysocina.cz/publicita](http://www.kr-vysocina.cz/publicita)), podprogram B
  - verbálně prezentovat Kraj v médiích a na tiskových konferencích pořádaných u příležitosti projektu,
  - v případě, že je projekt prezentován na internetových stránkách Příjemce nebo stránkách souvisejících s konáním realizace projektu, umístí Příjemce „Sponzorský vzkaz Kraje Vysočina“ s aktivním odkazem na [www.kr-vysocina.cz](http://www.kr-vysocina.cz),
  - v případě, že je projekt prezentován na sociálních sítích umístí zde Příjemce informaci o dotační podpoře kraje - například formou textu či sponzorského vzkazu Kraje Vysočina, který je ke stažení na [www.kr-vysocina.cz/publicita](http://www.kr-vysocina.cz/publicita) nebo nasdílení image spotu z YouTube kanálu Kraje Vysočina.
- 3) Publicita dle Čl. 10 odst. 2) bude probíhat nejméně po dobu realizace projektu, a dále v době udržitelnosti stanovené v Čl. 11.
- 4) „Logotyp Kraje Vysočina“ je ochrannou známkou, která požívá ochrany podle zákona č. 441/2003 Sb., o ochranných známkách a o změně zákona č. 6/2002 Sb. o soudech, soudcích, přísedících a státní správě soudů a o změně některých dalších zákonů (zákon o soudech a soudcích), ve znění pozdějších předpisů, (zákon o ochranných známkách),

ve znění pozdějších předpisů. Příjemce je tímto oprávněn logo Kraje v souladu s touto smlouvou použít.

### **Čl. 11 Udržitelnost projektu**

Příjemce je povinen nakládat po dobu tří let ode dne nabytí platnosti této smlouvy s veškerým majetkem podpořeným v rámci projektu dle této smlouvy v souladu se zaměřením projektu a s péčí řádného hospodáře. Příjemce nesmí majetek podpořený z poskytnuté dotace či jeho část podpořenou z dotace po dobu tří let od nabytí platnosti této smlouvy prodat, pronajmout, zastavit či darovat (vyjma bezúplatného převodu tašek na tříděný odpad a kompostérů občanům) bez vědomí a předchozího písemného souhlasu Kraje.

### **Čl. 12 Důsledky porušení povinností Příjemce**

- 1) V případě, že se Příjemce dopustí porušení rozpočtové kázně ve smyslu zákona č. 250/2000 Sb., o rozpočtových pravidlech územních rozpočtů, ve znění pozdějších předpisů, bude postupováno dle ustanovení tohoto zákona.
- 2) V případě že dotace ještě nebyla vyplacena, smlouva bez dalšího zaniká, a to ke dni rozhodnutí Příjemce o přeměně nebo zrušení s likvidací, pokud nebylo mezi smluvními stranami dodatkem této smlouvy dohodnuto jinak.

### **Čl. 13 Závěrečná ujednání**

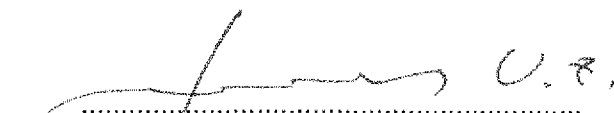
- 1) Tato smlouva nabývá platnosti dnem podpisu oprávněnými zástupci obou smluvních stran a účinnosti dnem uveřejnění v informačním systému veřejné správy - Registru smluv.
- 2) Smluvní strany se dohodly, že zákonnou povinnost dle § 5 odst. 2 zákona č. 340/2015 Sb., o zvláštních podmínkách účinnosti některých smluv, uveřejňování těchto smluv a o registru smluv (zákon o registru smluv), ve znění pozdějších předpisů, splní Kraj.
- 3) Kontaktní osobou Kraje oprávněnou a povinnou poskytovat Příjemci veškerou nezbytnou součinnost dle této smlouvy je Ing. Eva Navrátilová, tel. 564 602 522, e-mail: [navratilova.e@kr-vysocina.cz](mailto:navratilova.e@kr-vysocina.cz) a Ing. Milan Křížek, tel. 564 602 527, e-mail: [krizek.m@kr-vysocina.cz](mailto:krizek.m@kr-vysocina.cz).
- 4) Jakékoli změny této smlouvy lze provádět pouze formou písemných postupně číslovaných dodatků na základě dohody obou smluvních stran s výjimkou změny Čl. 1 a Čl. 13 odst. 3) této smlouvy. Změnu identifikačních údajů Příjemce uvedených v Čl. 1 této smlouvy je oprávněn provést Příjemce jednostranně s tím, že tuto změnu je povinen oznámit Kraji. Změnu Čl. 13 odst. 3) této smlouvy je oprávněn provést Kraj jednostranně s tím, že tuto změnu je povinen oznámit Příjemci. Změny v realizaci projektu, které zásadním způsobem mění jeho zaměření, není možné povolit.
- 5) Vztahy touto smlouvou neupravené se řídí příslušnými ustanoveními občanského zákoníku.


- 6) Vzhledem k veřejnoprávnímu charakteru Kraje Příjemce výslovně prohlašuje, že je s touto skutečností obeznámen a souhlasí se zveřejněním celého textu smlouvy včetně podpisů. Smluvní strany se zavazují, že obchodní a technické informace, které jim byly svěřeny druhou stranou mimo text této smlouvy, nepřístupní třetím osobám bez písemného souhlasu druhé strany a nepoužijí tyto informace k jiným účelům, než je plnění podmínek této smlouvy.
- 7) Smluvní strany prohlašují, že tato smlouva byla sepsána na základě pravdivých údajů, podle jejich svobodné a vážné vůle, a na důkaz toho připojují své podpisy.
- 8) Nedílnou součástí této smlouvy je:  
Příloha č. 1 - Žádost o poskytnutí dotace
- 9) O poskytnutí dotace dle této smlouvy rozhodlo Zastupitelstvo Kraje Vysočina dne 13. června 2023 usnesením č. 0323/04/2023/ZK.

V Kamenosí Lhotě dne 19.6.2023

V Jihlavě dne 20-07-2023

  
-----  
Josef Smejkal  
starosta obce

  
-----  
Ing. Pavel Hájek  
člen rady kraje

  
Kraj Vysočina  
Žitkova 1882/57, 586 01 Jihlava

45



KOMP 1006A LT

3 0. 03. 2023

1007/35600/2023

## Kraj Vysočina

FOND VYSOČINY

### ŽÁDOST O POSKYTNUTÍ DOTACE Z FONDU VYSOČINY

Evidenční číslo (žadatel nevyplňuje)	
Kód elektronické žádosti (po finálním vyplnění žádosti klikněte na „Odeslat data“ v záhlaví formuláře)	EV02884-29_03_23-61
Název programu	ODPADY - OBĚHOVÉ HOSPODÁŘSTVÍ 2023
Název projektu	Program na podporu předcházení vzniku, třídění odpadů
Podprogram	Podprogram A: Technická podpora
Identifikační údaje žadatele	IČO: 00267619
	Přesný název: Obec Kamenná Lhota
	Právní forma: Právní osoba - svazek obcí
	Ulice, čp: Kamenná Lhota 52
	Obec: Kamenná Lhota
	PSČ: 58292
	Sídlo pošty: Kamenná Lhota
	Název banky: 0100 Komerční banka, a.s.
	Číslo účtu: 11827-521-0100
Statutární zástupce žadatele <i>V případě, kdy pro právní úkon podání žádosti je nutné více osob, uvedou se všechny tyto osoby</i>	Titul:
	Jméno: Josef
	Příjmení: Smejkal
	Funkce: starosta
Statutární zástupce žadatele <i>V případě, kdy pro právní úkon podání žádosti je nutné více osob, uvedou se všechny tyto osoby</i>	Titul:
	Jméno:
	Příjmení:
	Funkce:

<b>Statutární zástupce žadatele</b> <i>V případě, kdy pro právní úkon podání žádosti je nutné více osob, uvedou se všechny tyto osoby</i>	Titul:
	Jméno:
	Příjmení:
	Funkce:
<b>Žádost zpracoval (kontaktní osoba projektu)</b>	Jméno: Lenka
	Příjmení: Ochová
	Email: obeckamennalhota@tiscali.cz
	Tel.: 725704526
<b>Identifikační údaje zřizovatele (vyplní jen žadatel, pokud je příspěvkovou organizací zřizovanou obcí)</b>	Přesný název:
	IČO:
	Název banky:
	Číslo účtu:
<b>1. Lokalizace projektu</b> <i>Uveďte v jaké obci bude projekt realizován (název obce včetně okresu); v případě, že bude realizace projektu probíhat na území více obcí, tak je vypište nebo v případě dopadu na větší území uveďte vyšší administrativní jednotku (např. obvod ORP, okres, celý kraj)</i>	Obec Kamenná Lhota, okres Havlíčkův Brod, Kraj Vysočina
<b>2. Odůvodnění projektu a jeho cíle</b> <i>Popište co vás k podání žádosti vede; jaká je výchozí situace, jaký problém chcete vyřešit; co tím chcete dosáhnout, jaké jsou cíle projektu - co chcete zlepšit, zkvalitnit...</i>	Zajištění spolufinancování obecního bioodpadu za účelem doplnění sběrné sítě.
<b>3. Popis projektu</b> <i>Popište co konkrétně bude obsahem projektu; co chcete pořizovat, budovat, vylepšovat, organizovat atp.; v jakém množství a rozsahu - uveďte základní parametry projektu (kolik, čeho)</i>	Chtěli bychom požádat o snížení nákladů na nákup kontejneru pro bioodpad v Kamenné Lhotě.

<p><b>4. Cílové skupiny projektu</b>  <i>Popište komu realizace projektu pomůže; jaký to bude mít pro ně konkrétní přínos, jak to zlepší jejich podmínky atp.</i></p>	<p>Pro všechny obyvatele obce Kamenné Lhoty, především však pro občany ve starobním důchodu, pro které je problém dovézt odpad do přílehlého spádového sběrného dvora.</p>				
<p><b>5. Předpokládaný časový harmonogram realizace projektu - začátek/ukončení projektu</b>  <i>Popište zahájení a ukončení základních realizačních fází projektu (např. výběr dodavatele, přípravné práce, vlastní realizace apod.); v případě organizace kulturní/sportovní akce uveďte přesný termín jejího konání; pokud nejsou známy přesná data, tak uveďte kalendářní měsíc</i></p>	<p>01.04.2023 - 31.05.2023</p>				
<p><b>6. Organizační a odborné zabezpečení projektu</b>  <i>Popište vaše zkušenosti s realizací podobných akcí; jaké máte zkušenosti s realizací projektů (podávání žádostí); kdo bude projekt realizovat (přímo žadatel nebo prostřednictvím odborné firmy); jaké organizační kroky budete muset podniknout, aby projekt byl zrealizován; jaké povolení musíte vyřídít pro zdárný průběh projektu</i></p>	<p>Starosta a místostarosta obce vytipoval nejvhodnější kontejner na bioodpad, pro který máme již zaručený vývoz.          Bližší údaje o kontejneru přikládáme v příloze.          Lidé jsou již naučeni vozit bioodpad do kontejneru, který však nebyl v majetku obce, ale společnosti, která se nám starala o vývozy bioodpadu.          Zkušenosti s realizací s podobnými akcemi máme díky mnohaletým žádostem již bohaté. Tuto výhodu můžeme využít při plánování a organizaci podobných akcí.</p>				
<p><b>7. Rozpočet projektu</b>  <i>U žadatelů, kteří mohou uplatnit odpočet DPH na vstupu, se náklady uvádějí bez DPH. Ostatní žadatelé uvádějí náklady včetně DPH.          částky uvádějte v celých Kč</i></p>	<p><b>Celkové náklady na projekt</b></p>	<p>65 340</p>	<p>Kč</p>	<p>100,00</p>	<p>%</p>
	<p><b>Požadovaná výše dotace</b></p>	<p>32 670</p>	<p>Kč</p>	<p>50,00</p>	<p>%</p>
	<p>- z toho investiční dotace</p>	<p>32 670</p>	<p>Kč</p>	<p>100,00</p>	<p>%</p>
	<p>- z toho neinvestiční dotace</p>	<p>0</p>	<p>Kč</p>	<p>,00</p>	<p>%</p>
	<p><b>Spoluúčast žadatele</b></p>	<p>32 670</p>	<p>Kč</p>	<p>50,00</p>	<p>%</p>
	<p>- z toho investiční spoluúčast</p>	<p>32 670</p>	<p>Kč</p>	<p>100,00</p>	<p>%</p>
	<p>- z toho neinvestiční spoluúčast</p>		<p>Kč</p>	<p>,00</p>	<p>%</p>
<p><b>8. Plátcovství DPH u žadatele (zakřížkujte vhodnou variantu)</b></p>					

žadatel je plátcem DPH a u zdanitelných plnění přijatých v souvislosti s financováním daného projektu nemá nárok na odpočet daně z přidané hodnoty	<input checked="" type="checkbox"/>
žadatel je plátcem DPH a u zdanitelných plnění přijatých v souvislosti s financováním daného projektu má nárok na odpočet daně z přidané hodnoty	<input type="checkbox"/>
žadatel není plátcem DPH	<input type="checkbox"/>

**9. Identifikace osob, v nichž má žadatel přímý podíl a výše tohoto podílu podle zákona č. 250/2000 Sb., o rozpočtových pravidlech územních rozpočtů – §10a, odst. 3, písm. f) 3.**

Podílem je myšlen obchodní podíl definovaný v § 31 zákona č. 90/2012 Sb., o obchodních korporacích, ve znění pozdějších předpisů. Právnícká osoba podnikající uvede **přímý obchodní podíl** v jiných právníckých osobách. Pokud právnícká osoba nemá přímý obchodní podíl v žádných právníckých osobách nebo pokud je žadatel fyzickou osobou pak níže uvedenou tabulku nevyplňuje.

Pořadové číslo	IČO	Název právnické osoby, v níž má žadatel přímý podíl	Výše podílu v %
1	70930902	Svazek obcí mikroregionu	5,26
2	25251937	Lesní družstvo obcí Ledec nad Sázavou	8,85
3			
4			
5			
6			
7			
8			
9			
10			

v případě potřeby rozvedte v samostatné příloze k žádosti

**10. Prohlášení žadatele, že zajistí podíl na spolufinancování projektu a souhlasí se zveřejněním vybraných údajů o projektu**

Žadatel prohlašuje, že zajistí podíl na spolufinancování projektu a souhlasí se zveřejněním svého jména (obchodního jména), adresy (sídla), názvu projektu a výše přidělené dotace pro účely administrace čerpání prostředků z Fondu Vysočina.

**11. Prohlášení žadatele o vypořádání závazků (netýká se obcí, svazků obcí a organizací zřízených a zakládaných Krajem Vysočina)**

Žadatel prohlašuje, že:

a) má vypořádány závazky vůči státnímu rozpočtu a státním fondům (za závazky vůči státnímu rozpočtu se považují závazky vůči finančnímu úřadu, Správě sociálního zabezpečení, zdravotním pojišťovnám a Celní správě; za státní fondy se považují Státní fond životního prostředí, Pozemkový fond, Státní fond rozvoje bydlení a Státní fond dopravní infrastruktury),

b) na majetek žadatele není vyhlášen konkurz nebo podán návrh na konkurz a žadatel není v likvidaci.

**12. Prohlášení žadatele o účetním období (nevyplňuje žadatel, který používá účetní období shodné s kalendářním rokem a žadatel, který není účetní jednotkou)**

Žadatel prohlašuje, že používá účetní období (hospodářský rok) od do .

**13. Prohlášení žadatele o vlastnických vztazích**

Žadatel prohlašuje, že pokud realizace projektu probíhá na jiných nemovitostech, než jsou ve vlastnictví žadatele (objekty, budovy či pozemky), má vypořádány s jejich majiteli vlastnické vztahy tak, aby neohrozily realizaci projektu a jeho návaznou udržitelnost.

**14. Seznam dokladů** (Uveďte seznam všech dokladů, které k žádosti přikládáte a očísľujte je.)

Specifická kritéria

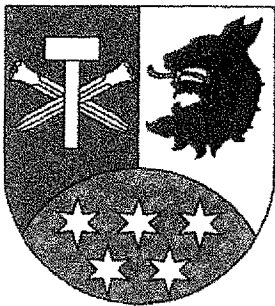
Bližší údaje o kontejneru

V Kamenné Lhotě

dne 29.03.2023



*[Handwritten signature]*  
.....  
Razítko, jméno/a a podpis/y  
statutárního  
zástupce/zástupců žadatele



# OBEC KAMENNÁ LHOTA

582 92 Kamenná Lhota č.p. 52

IČO: 002 67 619

tel.: +420 569 738 260

email: [obeckamennalhota@tiscali.cz](mailto:obeckamennalhota@tiscali.cz)

## ODPADY – OBĚHOVÉ HOSPODÁŘSTVÍ 2023

**Program na podporu na předcházení vzniku, třídění odpadů, využívání recyklovaných materiálů a zpracovávání dokumentací pro zařízení s odpady**

### Specifická kritéria

Cíl projektu: Cílem projektu je zajistit efektivní sběr bioodpadu v obci Kamenná Lhota, a tím přispět k ochraně životního prostředí a udržitelnému rozvoji obce. Projekt obsahuje opatření na podporu předcházení vzniku odpadů a využití recyklovaných materiálů.

#### **a) Projekt obsahuje opatření na podporu předcházení vzniku odpadů:**

V rámci projektu bude zakoupena sběrná nádoba/kontejner na bioodpad, který bude sloužit pro efektivní sběr bioodpadu v obci Kamenná Lhota. Občané obce budou moci využít nový kontejner pro třídění bioodpadu a tím přispět ke snížení množství odpadu vznikajícího v obci. Projekt zahrnuje náklady na pořízení kontejneru a má pro obec velký přínos, kontejner naplňují občané obce každoročně minimálně 10x, bioodpad se nehromadí v lesích či jiných obecních místech, a především nekončí ve směsném odpadu.

**b) Do projektu je zařazeno pořízení materiálu/majetku obsahující recyklát/výrobek s obsahem recyklátu:** V rámci tohoto projektu nebyl zařazen materiál/majetek obsahující recyklát.

**c) Umístění v hlavní soutěži My třídíme nejlépe 2021:** Obec Kamenná Lhota se umístila na 387. místě v kategorii do 300 obyvatel.

**d) Časový harmonogram realizace projektu:** Vzhledem k tomu, že služba, která zajišťovala vývoz bioodpadu skončila v roce 2022, rádi bychom chtěli realizovat tento projekt v průběhu dubna až května. Zakoupení kontejneru bude provedeno do konce května s expedicí do 14-ti dnů po zaplacení.

**e) Schopnost žadatele projekt zrealizovat:** Obec Kamenná Lhota má dostatečné finanční prostředky a schopnosti k realizaci projektu z vlastních zdrojů.

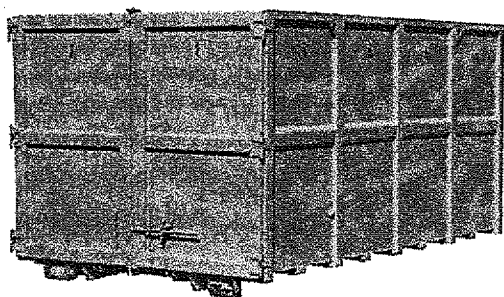
f) **Reálný a transparentní rozpočet nákladů projektu:** Rozpočet na sběrnou nádobu je 50% celkových nákladů projektu. Kontejner AVIA s pevnými bočnicemi 9 m<sup>3</sup> je s předpokládanou cenou 65.340,-Kč včetně DPH.

V Kamenné Lhotě 29.03.2023



---

Josef Smejkal  
starosta obce  
Kamenná Lhota



**54 000 Kč** bez DPH (65 340 Kč s DPH)

## INFORMACE O PRODUKTU:

- Tento typ kontejneru je v praxi nejpoužívanější
- Určen především pro odvoz sutí, nebo sypkých hmot
- Využívá se též na odvoz domovních odpadů
- Po obvodu je kontejner opatřen držáky pro uchycení plachty, nebo sítě.
- Pro lanové i hákové natahování.

Barvu lze na požádání změnit dle vzorníku RAL. Cenu změny se dozvíte na uvedených kontaktech.

### Parametry

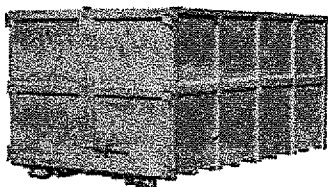
**Barva** RAL

**Výška** 1500 mm

**Objem** 9 m<sup>3</sup>

**Délka** 3335 mm

**Šířka** 1820 mm



### Kontejner AVIA s pevnými bočnicemi 12 m<sup>3</sup>

Expedice do 14 dnů

**62 000 Kč** bez DPH

75 020 Kč s DPH



### Kontejner AVIA s pevnými bočnicemi 4 m<sup>3</sup>

Expedice do 14 dnů

**42 000 Kč** bez DPH

50 820 Kč s DPH



### Kontejner AVIA s pevnými bočnicemi 3 m<sup>3</sup>

Expedice do 14 dnů

**39 000 Kč** bez DPH

47 190 Kč s DPH



### Kontejner AVIA s pevnými bočnicemi 6 m<sup>3</sup>

Expedice do 14 dnů

**49 000 Kč** bez DPH

59 290 Kč s DPH